

Mindig az Ön rendelkezésére áll!

Regisztrálja termékét és vegye igénybe a rendelkezésre álló támogatást:

www.philips.com/support

HTL4110B

Kérdése
van? Lépjen
kapcsolatba a a
Philips céggel!



Felhasználói kézikönyv

PHILIPS

Tartalomjegyzék

1	Fontos!	2
	Biztonság	2
	Óvja a terméket!	3
	Óvja a környezetet!	3
	Súgó és támogatás	3
	Megfelelőség	4

2	A SoundStage	4
	Főegység	4
	Távvezérlő	4
	Csatlakozók	6

3	A SoundStage elhelyezése	7
----------	---------------------------------	---

4	Csatlakoztatás és beállítás	8
	Csatlakoztatás a TV-készülékhez	8
	Hangforrás csatlakoztatása TV-ről és más készülékekről	8

5	A SoundStage használata	10
	A hangerőszint beállítása	10
	Hang kiválasztása	10
	MP3-lejátszó	10
	Zene lejátszása Bluetooth segítségével	10
	Zenelejátszás NFC technológián keresztül.	11
	USB-tárolóeszközök	12
	Automatikus készenlét	12
	A gyári beállítások visszaállítása	12

6	A szoftver frissítése	13
	A szoftververzió ellenőrzése	13
	Szoftver frissítése USB-n keresztül	13

7	Termékleírás	14
----------	---------------------	----

8	Hibakeresés	15
----------	--------------------	----

1 Fontos!

A termék használata előtt figyelmesen olvassa el az összes utasítást. A garancia nem terjed ki azokra a hibákra, amelyek az utasítások figyelmen kívül hagyása miatt keletkeztek. A SoundStage készülék használata előtt figyelmesen olvassa el az összes utasítást. A garancia nem terjed ki azokra a hibákra, amelyek az utasítások figyelmen kívül hagyása miatt keletkeztek.

Biztonság

Aramütés veszélye vagy tűzveszély!

- Óvja a készüléket és tartozékait csapadéktól vagy egyéb folyadéktól. Soha ne helyezzen a készülék közelébe folyadékot tartalmazó edényt, például vázát. Ha a készülékre vagy a készülékbe folyadék kerülne, azonnal húzza ki az elektromos hálózati csatlakozót. Használat előtt vizsgálta meg a készüléket a vevőszolgálattal.
- Ne tegye ki a készüléket és tartozékait nyílt láng vagy hőforrás hatásának, például közvetlen napfénynek.
- Soha ne helyezzen tárgyakat a készülék szellőzőibe vagy egyéb nyílásaiba.
- Ha a hálózati csatlakozódugó vagy készülékcsatlakozó használatos megszakítóeszközként, akkor mindig működőképesnek kell lennie.
- Villámlással járó vihar előtt húzza ki a készülék tápkábelét.
- A hálózati kábel eltávolításakor soha ne a kábelt, hanem a csatlakozódugót fogja.

Rövidzárlat veszélye vagy tűzveszély!

- Mielőtt csatlakoztatná a készüléket a hálózati aljzathoz, győződjön meg róla, hogy a hálózati feszültség megfelel a készülék hátulján feltüntetett értéknek. Eltérő feszültségérték esetén soha ne csatlakoztassa a készüléket a hálózati aljzathoz.

Sérülésveszély vagy a készülék károsodásának veszélye!

- Soha ne helyezze a készüléket vagy bármilyen más tárgyat a hálózati kábelekre vagy más elektromos berendezésre.
- Ha a készüléket 5 °C alatti hőmérsékleten szállítja, akkor a kicsomagolás után várjon, amíg a készülék hőmérséklete eléri a környezet hőmérsékletét, és csak ezután dugja be a tápkábelt a hálózati aljzatba.
- A termék egyes részei üvegből is készülhetnek. A sérülések és károk elkerülése érdekében óvatosan kezelje a készüléket.

Túlmelegedés veszélye!

- Ne helyezze a készüléket túl szűk helyre. A megfelelő szellőzés érdekében mindig hagyjon legalább 10 cm szabad helyet a készülék körül. Ellenőrizze, hogy függöny vagy egyéb tárgy ne takarja el a készülék szellőzőnyílásait.

Szennyeződésveszély!

- Ne keverje az akkumulátorokat és elemeket (régie és új, vagy szén és alkáli stb.).
- Ha az elemeket rosszul helyezi be, felrobbanhatnak. Cserélni csak azonos vagy egyenértékű típussal szabad.
- Távolítsa el az elemeket, ha lemerültek, vagy ha hosszabb ideig nem fogja használni a távvezérlőt.
- Az elemek vegyi anyagokat tartalmaznak, így azokat használat után megfelelően kell kezelni.

Az elemek lenyelésének veszélye!

- A termék vagy annak távirányítója gombemet tartalmazhat, amely könnyen lenyelhető. Minden esetben tartsa az elemet gyerekektől távol! Az elem lenyelése súlyos sérülést vagy halált okozhat. A lenyelést követő két órán belül súlyos belső égési sérülések jöhetnek létre.
- Ha úgy gondolja, hogy az elem a szervezetébe került, (pl. lenyelte), azonnal forduljon orvoshoz.

- Ha elemet cserél, tartsa gyermekektől távol az új és a használt elemet is. Elemcsere után győződjön meg arról, hogy az elemtartó rekesz megfelelően le van zárva.
- Ha az elemtartó rekeszt nem lehet megfelelően lezárni, ne használja tovább a terméket. Tartsa gyermekektől távol, és lépjen kapcsolatba a gyártóval.



II. TECHNIKAI OSZTÁLYÚ, kettős szigetelésű készülék védelmi földelés nélkül.

Óvja a terméket!

A készülék tisztításához kizárólag mikroszálas textíliát használjon.

Óvja a környezetet!



Ez a termék kiváló minőségű anyagok és alkatrészek felhasználásával készült, amelyek újrahasznosíthatók és újra felhasználhatók.



A termékhez kapcsolódó áthúzott kerek kuka szimbólum azt jelenti, hogy a termékre vonatkozik a 2002/96/EK európai irányelv. Tájékoztódnak az elektromos és elektronikus termékek szelektív hulladékként történő gyűjtésének helyi feltételeiről. Cselekedjen a helyi szabályozásoknak megfelelően, és a kiselejtezett készülékeket gyűjtse elkülönítve a lakossági hulladéktól.

A feleslegessé vált készülék helyes kiselejtezésével segít megelőzni a környezet és az emberi egészség károsodását.



A termék akkumulátorai megfelelnek a 2006/66/EK európai irányelv követelményeinek, ezért ne kezelje ezeket háztartási hulladékként. Tájékoztódnak az akkumulátorok szelektív hulladékkezelésére vonatkozó helyi szabályozásokról, mivel a feleslegessé vált akkumulátorok helyes kiselejtezésével segít megelőzni a környezet és az emberi egészség károsodását.

Súgó és támogatás

Széleskörű online támogatásért látogasson el a www.philips.com/support weboldalra, ahol

- letöltheti a használati útmutatót és a gyors üzembe helyezési útmutatót
- megtekintheti az oktatóvideókat (csak bizonyos típusok esetében),
- választ kaphat a gyakran ismétlődő kérdésekre (GYIK),
- e-mailben elküldheti nekünk kérdéseit,
- kapcsolatba léphet ügyfélszolgálatunkkal.

A weboldalon megjelenő utasításokkal lehet a nyelvet kiválasztani, majd meg kell adnia a készülék típusszámát, vagy az adott országban működő vevőszolgálattól is kérhet segítséget. Mielőtt felvenné a kapcsolatot az illetékesekkel, jegyezze fel a készülék típusszámát és gyártási számát. Ezek az adatok a készülék hátlapján vagy alján találhatóak.

Megfelelőség

CE 0560

Ez a termék megfelel az Európai Közösség rádióinterferenciára vonatkozó követelményeinek.

A Gibson Innovations kijelenti, hogy ez a termék megfelel az 1999/5/EK irányelv lényeges előírásainak és kiegészítéseinek.

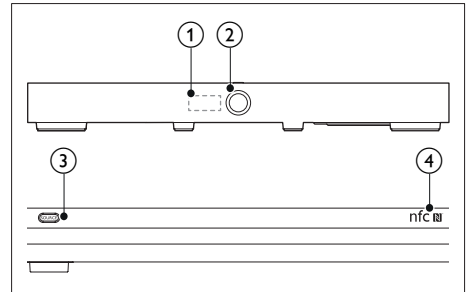
Az EC Megfelelőségi nyilatkozat másolata megtekinthető a felhasználói kézikönyv PDF formátumú verziójában a www.philips.com/support weboldalon.

2 A SoundStage

Köszönjük, hogy Philips terméket vásárolt, és üdvözöljük a Philips világában! A Philips által biztosított teljes körű támogatáshoz (pl. elérhető termék szoftverfrissítés esetén értesítés) regisztrálja termékét a www.philips.com/welcome oldalon.

Főegység

Ez a szakasz a főegység áttekintését tartalmazza.



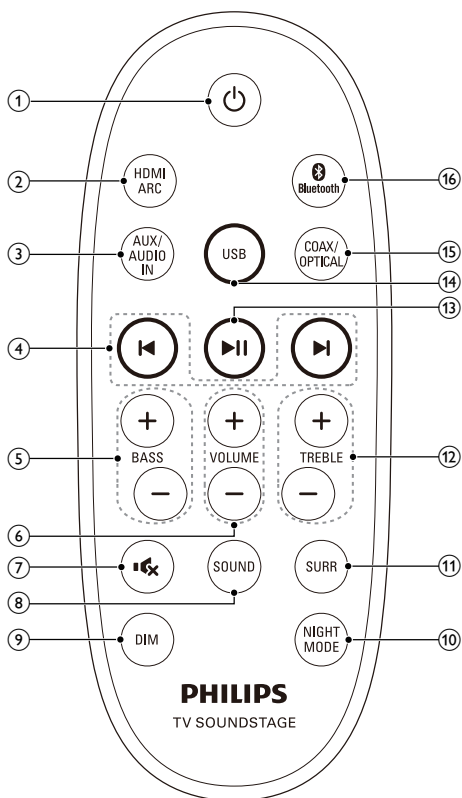
- ① **LED-kijelző**
- ② **⏻**
 - Megnyomásával a SoundStage be- vagy kikapcsolható.
 - Elforgatásával beállíthatja a hangerőt.
- ③ **SOURCE**

Bemeneti forrás vagy Bluetooth mód kiválasztása a SoundStage rendszerhez.
- ④ **NFC címke**

Bluetooth kapcsolat érdekében érintse meg az NFC technológiát alkalmazó készüléket a címkénél.

Távvezérlő

Ez a szakasz a távvezérlő áttekintését tartalmazza.



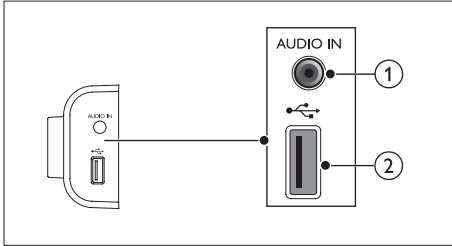
- 1 **⏻**
- A SoundStage be- vagy kikapcsolása.
 - Ha az EasyLink be van kapcsolva, tartsa lenyomva legalább három másodpercen keresztül a csatlakoztatott HDMI készülék készenléti üzemmódba kapcsolásához.
- 2 **HDMI ARC**
- A hangforrás HDMI ARC csatlakozásra állítása. A HDMI ARC lehetőséget csak abban az esetben választhatja ki, ha egy HDMI ARC kábellel csatlakoztatja a SoundStage készüléket a HDMI ARC-kompatibilis TV-készülékhez.
- 3 **AUX/AUDIO IN**
- Nyomja le többször az audioforrás AUX csatlakozásra vagy MP3 csatlakozásra (3,5 mm-es csatlakozó) való kapcsolásához.


- 4 **⏮ / ⏭**
- Ugrás az előző/következő műsorszámra USB és Bluetooth üzemmódban (csak AVRCP-támogatott Bluetooth eszközök esetén).
- 5 **BASS +/-**
- A mélyhang növelése vagy csökkentése.
- 6 **VOLUME +/-**
- A hangerő növelése vagy csökkentése.
- 7 **🔊**
- Hangerő némítása vagy visszaállítása.
- 8 **SOUND**
- Hangzás üzemmód kiválasztása.
- 9 **DIM**
- A SoundStage rendszer kijelzőpaneljének fényerő-beállítása.
- 10 **NIGHT MODE**
- Az éjszakai üzemmód be- és kikapcsolása.
- 11 **SURR**
- Válassza ki a sztereó vagy a virtuális térhatású hangzást.
- 12 **TREBLE +/-**
- A magas hang növelése vagy csökkentése.
- 13 **▶▶**
- Lejátszás indítása, szüneteltetése és folytatása USB és Bluetooth üzemmódban (csak AVRCP-támogatott Bluetooth eszközök esetén).
- 14 **USB**
- USB módba váltás.
- 15 **COAX/OPTIKAI**
- Többszöri lenyomásával az audioforrást koaxiális vagy optikai csatlakozásra kapcsolhatja.
- 16 **🔗 Bluetooth**
- Váltás Bluetooth módra.

Csatlakozók

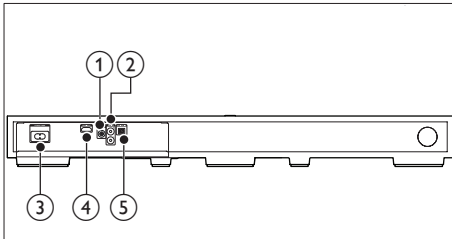
Ez a szakasz a SoundStage készüléken található csatlakozók áttekintését tartalmazza.

Oldalsó csatlakozók



- 1 AUDIO IN**
Audiobevitel egy (3,5 mm-es csatlakozóval rendelkező) MP3-lejátszóról.
- 2** 
Audiobemenet USB-tárolóeszközről

Hátsó csatlakozók



- 1 KOAXIÁLIS BEMENET**
Csatlakoztatás a TV-készülék vagy más készülék koaxiális hangkimenetéhez.
- 2 AUX IN**
Csatlakoztatás a TV-készülék vagy más készülék hangkimenetéhez.
- 3 AC MAINS~**
Csatlakoztatás a tápellátáshoz.

- 4 HDMI OUT (ARC)**
Csatlakoztatás a TV-készülék HDMI-bemenetéhez.
- 5 OPTICAL IN**
Csatlakoztatás a TV-készülék vagy más készülék optikai hangkimenetéhez.

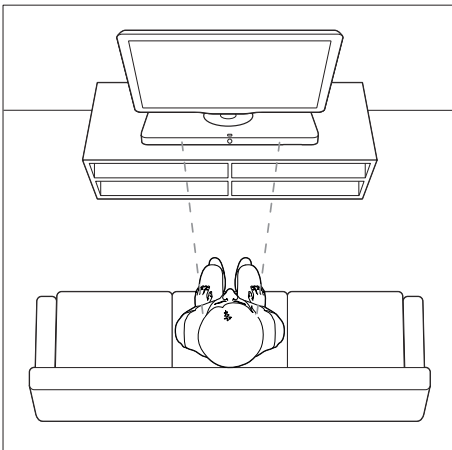
3 A SoundStage elhelyezése

A SoundStage készüléket a TV alatti elhelyezésre tervezték.

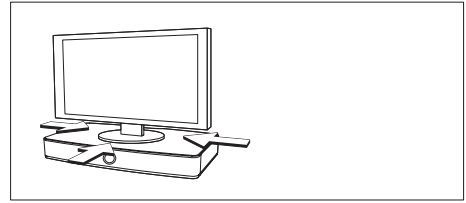
! Vigyázat

- A SoundStage rendszert a maximum 22 kg tömegű TV-készülékekhez tervezték. Ne helyezzen CRT típusú TV-t a SoundStage rendszerre.
- Ne helyezze a SoundStage rendszert instabil szállítókocsra, állványra, konzolra vagy asztalra. Ellenkező esetben a SoundStage leeshet, és súlyos sérülést okozhat gyerekeknek és felnőtteknek is; a termék is megsérülhet.
- Ellenőrizze, hogy a hátsó panelen található szellőzőnyílások nincsenek-e eltömődve.
- Ne módosítsa a SoundStage helyzetét, miután ráhelyezte a TV-t.

- 1 Helyezze a SoundStage rendszert vízszintes, stabil felületre a TV közelében. Majd helyezze a TV-t a SoundStage rendszerre.



- 2 Ügyeljen rá, hogy a TV talpzata a rendszer közepén helyezkedjen el, és ne nyúljon túl annak szélein.



* Tanács

- Ha a TV talpzata túl nagy ahhoz, hogy a SoundStage rendszerre lehessen tenni, helyezze a rendszert máshova, pl. egy TV alatti nyitott polcra, azonban legyen közel a TV-hez, hogy az audiokábel elérjen odáig. A TV-t a SoundStage fölé a falra is felszerelheti.
- Ha a TV-hez tartozik billenésgátló, azt a gyártó utasításai alapján szerelje fel, majd állítsa be a hevedert, miután elhelyezte a TV-t a SoundStage tetejére.
- Ha az optimális audioteljesítmény érdekében szekrényre, vagy polcra helyezi a SoundStage rendszert, ügyeljen rá, hogy a SoundStage elülső része a lehető legközelebb legyen a polc elejéhez.
- Ha fal mellé helyezi a SoundStage rendszert, ügyeljen rá, hogy legalább 2,5 cm távolság legyen a fal és a SoundStage hátulja között.

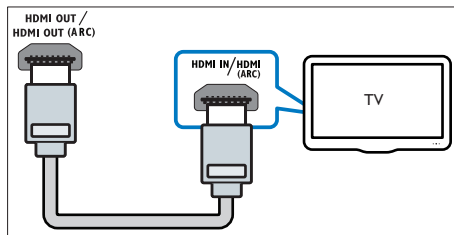
4 Csatlakoztatás és beállítás

Ez a fejezet a SoundStage TV-készülékhez, illetve más készülékekhez történő csatlakoztatásához, majd beállításához nyújt segítséget. A SoundStage és tartozékai normál csatlakoztatására vonatkozó utasításokat a Rövid üzembe helyezési útmutató tartalmazza.



Megjegyzés

- A termék azonosítóját és a tápellátás adatait a termék hátoldalán található típusazonosító táblán találja.
- Mielőtt végrehajtja vagy megváltoztatja a csatlakoztatásokat, ellenőrizze, hogy minden készülék vezetékét kihúzza-e a fali aljzatból.



- 1 Nagy átviteli sebességű HDMI kábellel csatlakoztassa a SoundStage **HDMI OUT (ARC)** csatlakozóját a TV-készülék **HDMI ARC** csatlakozójához.
 - A TV-készülék **HDMI ARC** csatlakozójának jelölése eltérő lehet. További részleteket a TV-készülék felhasználói kézikönyvében talál.
- 2 Kapcsolja be a TV-készüléken a HDMI-CEC funkciókat. További részleteket a TV-készülék felhasználói kézikönyvében talál.



Megjegyzés

- Ha TV-készüléke nem HDMI ARC kompatibilis, csatlakoztasson egy audiokábelt a TV-készülék hangjának SoundStage készüléken keresztül történő hallgatásához.
- Ha a TV-készülékhez DVI-csatlakozó is tartozik, a házimozsi HDMI/DVI adapteren keresztül is csatlakoztatható a TV-készülékhez. Előfordulhat, hogy néhány funkció nem használható.

Csatlakoztatás a TV-készülékhez

Videók megtekintése előtt csatlakoztassa a SoundStage rendszert a TV-készülékhez. A TV hangját a SoundStage rendszeren keresztül hallja.

A SoundStage és a TV-készülék csatlakoztatásához a lehető legjobb minőségű csatlakoztatási módot használja.

Csatlakozás a tv-készülékhez HDMI-kapcsolaton keresztül (ARC)

Kiváló minőségű audió

A SoundStage támogatja az Audio Return Channel (ARC) technológiával szerelt HDMI-t. Ha a TV HDMI ARC-kompatibilis, a TV audiotartalmait egyetlen HDMI kábel segítségével hallhatja a SoundStage készüléken.

Hangforrás csatlakoztatása TV-ről és más készülékekről

A TV-készülék vagy más eszközök hangját a SoundStage hangsugárzóin játszhatja le. A TV-készüléken, a SoundStage és más készülékeken található lehető legjobb minőségű csatlakoztatási módot használja.

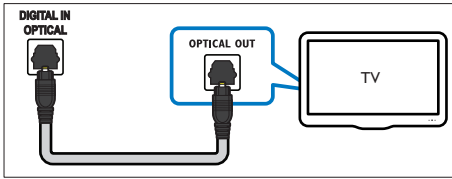


Megjegyzés

- Ha a SoundStage készüléket és a TV-készüléket **HDMI ARC** kapcsolaton keresztül csatlakoztatja, nincs szükség külön audiocsatlakozásra.

1. opció: Audió csatlakoztatása digitális optikai kábellel

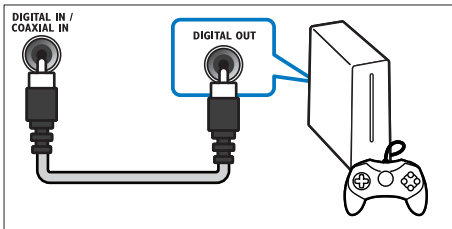
Kiváló minőségű audió



- 1 Optikai kábellel csatlakoztassa a SoundStage készülék **OPTICAL IN** csatlakozóját a TV-készülék vagy más eszköz **OPTICAL OUT** csatlakozójához.
 - A digitális optikai csatlakozó jelölése **SPDIF** vagy **SPDIF OUT** lehet.

2. opció: Audió csatlakoztatása digitális koaxiális kábellel

Jó minőségű audió

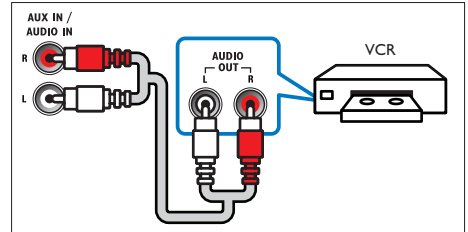


- 1 Koaxiális kábellel csatlakoztassa a SoundStage készülék **KOAXIÁLIS BEMENET** csatlakozóját a TV-készülék vagy más eszköz **COAXIAL/DIGITAL OUT** csatlakozójához.
 - A digitális koaxiális optikai csatlakozó jelölése **DIGITAL AUDIO OUT** lehet.

3. opció: Audió csatlakoztatása analóg hangkábelekkel

Alapszintű minőségű audió

- 1 Analóg kábellel csatlakoztassa a SoundStage készülék **AUX IN** csatlakozóját a TV-készülék vagy más eszköz **AUDIO OUT** csatlakozójához.





5 A SoundStage használata

Ez a fejezet a különböző forrásokból származó médiafájlok SoundStage rendszeren történő lejátszásához nyújt segítséget.

Mielőtt hozzáfogna

- Létrehozta a Rövid üzembe helyezési útmutatóban, valamint a Felhasználói kézikönyvben ismertetett csatlakozásokat.
- Kapcsolja át a TV-készüléket a SoundStage rendszernek megfelelő jelforrásra.

A hangerőszint beállítása

- 1 Forgassa el a bekapcsológombot, vagy nyomja le a távvezérlő **VOLUME +/-** gombját a hangerőszint növeléséhez vagy csökkentéséhez.
 - A hang elnémításához nyomja meg a  gombot.
 - A hang visszakapcsolásához nyomja meg ismét a  gombot, vagy nyomja meg a **VOLUME +/-** gombot.

Hang kiválasztása

Ez a fejezet adott videófelvétel vagy zeneszám lejátszásához szükséges ideális hangzás kiválasztásában nyújt segítséget.

Térhangzás üzemmód

Merüljön el a hangélmények élvezetében a térbeli hangzásmódok segítségével.

- 1 Nyomja le többször a **SURR** gombot a térhangzás vagy sztereó hangzás kiválasztásához.

Hangszínszabályzó

A SoundStage rendszer magas frekvenciájú (magas hangok) és alacsony frekvenciájú (mély hangok) beállításainak módosítása.

- 1 A **TREBLE +/-** vagy **BASS +/-** lenyomásával változtathatja a magas vagy mély hangszintet.

Éjszakai mód

Csendes hallgatáshoz ideális - az éjszakai mód csökkenti az erős hangok hangerejét audiolejátszáskor. Az éjszakai mód csak Dolby Digital hangsavok esetében elérhető.

- 1 Az éjszakai mód be- vagy kikapcsolásához nyomja meg a **NIGHT MODE** gombot.

MP3-lejátszó

MP3-lejátszó csatlakoztatása audiofájlok vagy zene lejátszásához.

Szükséges összetevők

- MP3-lejátszó
- 3,5 mm-es sztereó audiókábel

- 1 A 3,5 mm-es sztereó audiókábel segítségével csatlakoztassa az MP3-lejátszót a SoundStage **AUDIO IN** csatlakozójához.
- 2 Nyomja meg a távvezérlő **AUDIO IN** gombját.
- 3 Nyomja meg az MP3-lejátszó gombjait, az audiofájlok vagy zene kiválasztásához és lejátszásához.

Zene lejátszása Bluetooth segítségével

Bluetooth segítségével csatlakoztassa a SoundStage készüléket a Bluetooth eszközhöz (pl. iPad, iPhone, iPod touch, Android telefon vagy laptop), és már hallgathatja is az eszközön tárolt hangfájlokat a SoundStage rendszeren keresztül.

Amire szüksége lesz:

- 3.0 + EDR verziójú Bluetooth eszköz, amely támogatja az A2DP, AVRCP Bluetooth profilt.
- A SoundStage és a Bluetooth eszköz közötti optimális működési távolság körülbelül 10 méter:

1 A SoundStage Bluetooth módra váltásához nyomja meg a **Bluetooth** gombot a távvezérlőn.

↳ Megjelenik a **[BT]** üzenet.

2 A Bluetooth eszközön váltson Bluetooth módra, majd keresse meg és válassza a **PhilipsHTL4110B** lehetőséget a csatlakozás megkezdéséhez (további információt a Bluetooth engedélyezéséről a Bluetooth eszköz felhasználói kézikönyvében talál).

3 Várjon, amíg a SoundStage készülék sípoló hangot nem ad.

↳ Megjelenik a **[BT]** üzenet.

↳ Ha a csatlakozás nem sikerül, a **[BT]** üzenet villogni kezd.

4 Válassza ki és játssza le a hangfájlokat vagy zenét a Bluetooth eszközön.

- Ha lejátszás közben hívás érkezik, a zenelejátszás megáll. A hívás befejeztével a lejátszás folytatódik.
- Ha a Bluetooth eszköz támogatja az AVRCP profilt, a távvezérlőn lévő **◀/▶** gomb megnyomásával egy adott műsorszámra ugorhat, a **▶||** megnyomásával pedig szüneteltetheti/folytathatja a lejátszást.

5 A Bluetooth módból való kilépéshez válasszon másik forrást.

- Ha ismét Bluetooth módra vált, a Bluetooth-kapcsolat aktív marad.

Megjegyzés

- A zenehallgatás megszakadhat az eszköz és a SoundStage közötti lévő akadályok miatt, úgy mint fal, az eszközön lévő fém borítás vagy a közelben lévő, azonos frekvencián működő másik eszköz.
- Ha a SoundStage készüléket másik Bluetooth eszközhöz szeretné csatlakoztatni, nyomja meg és tartsa lenyomva a távvezérlő **Bluetooth** gombját a jelenleg csatlakoztatott Bluetooth eszköz leválasztásához.

Zenelejátszás NFC technológián keresztül.

Az NFC (Near Field Communication - Rövid hatótávú kommunikáció) egy különféle NFC-kompatibilis eszközök, pl. mobiltelefonok közötti, rövid hatótávolságú vezeték nélküli kommunikációt lehetővé technológia.

Amire szüksége lesz:

- NFC funkcióval rendelkező Bluetooth eszköz
- Párosításhoz, érintse meg az NFC eszközt a készülék **NFC** címkéjén.
- A fő egység (bal és jobb oldali hangszórók) és az NFC eszköz közötti hatótávolság 10 méter:

1 NFC engedélyezése a Bluetooth eszközön (részletekért lásd az eszköz használati útmutatóját).

2 Érintse meg az NFC eszközt a készülék **NFC** címkéjén, amíg sípoló hangot nem hall.

↳ Az NFC eszköz Bluetooth kapcsolaton keresztül csatlakozik ehhez a készülékhez. A **[BT]** látható.

3 Válassza ki és játssza le a hangfájlokat vagy zenét az NFC eszközön.

- A kapcsolat megszakításához, érintse meg ismét az NFC eszközt a készülék **NFC** címkéje által.

USB-tárolóeszközök



Élvezheti az USB-tárolóeszközön, például MP3 lejátszón és USB flash memórián stb. tárolt hangfájlokat.

Amire szüksége lesz:

- Egy USB-tárolóeszköz, amely FAT vagy NTFS fájlrendszerre van formázva és megfelel a tömeges tárolási osztálynak.
- egy USB-hosszabítókábel, ha az USB-tárolóeszköz nem illeszkedik a csatlakozóba.
- MP3 vagy WMA fájl az USB-tárolóeszközön.

- 1 Csatlakoztasson egy USB-tárolóeszközt a SoundStage rendszerhez.
- 2 Nyomja meg a távvezérlő **USB** gombját.
↳ Megjelenik az **[USB]** felirat.
- 3 A lejátszás a távvezérlő segítségével vezérelhető.

Gomb Művelet

- | | |
|--|---|
|  | Lejátszás indítása, szüneteltetése és folytatása. |
|  | Ugrás az előző/következő műsorszámra. |

Megjegyzés

- Lehetséges, hogy ez a termék nem kompatibilis bizonyos USB-tárolóeszköz típusokkal.
- Ha USB-hosszabítókábelt, USB HUB-ot, vagy USB multi-reader eszközt használ, előfordulhat, hogy a rendszer nem ismeri fel az USB-tárolóeszközt.
- A PTP protokoll a digitális fényképezőgépeknél nem támogatott.
- Ne távolítsa el a USB-tárolóeszközt, miközben folyik a beolvasása.
- A DRM védett zenei fájlok (MP3, WMA) nem támogatottak.
- USB-port támogatása: 5 V $\overline{=}$, 1 A.

Automatikus készenlét

Ha médiafájlt játszik le egy csatlakoztatott eszköztől, a SoundStage automatikusan készenléti módra vált, ha:

- 18 percig nem nyom meg semmilyen gombot, vagy
- 18 percig nincs audio-/videolejátszás csatlakoztatott készülékről (kivéve USB).

A gyári beállítások visszaállítása

A készülék gyári beállításai visszaállíthatók.

- 1 Készenléti üzemmódban nyomja le és tartsa lenyomva a főegység ϕ gombját legalább 5 másodpercig, amíg a termék be nem kapcsol.

6 A szoftver frissítése

Ahhoz, hogy készüléke a legmegfelelőbb beállításokkal működjön és ahhoz a legjobb támogatást kapja, frissítse a szoftvert a legújabb verzióra.

A szoftververzió ellenőrzése

- 1 Bármilyen forrásmódban, nyomja meg a **⏏** gombot.
- 2 Nyomja meg a távvezérlő **AUX/AUDIO IN** gombját.
↳ Megjelenik a szoftververzió száma.

Szoftver frissítése USB-n keresztül

- 1 Keresse meg a legfrissebb szoftververziót a www.philips.com/support weboldalon.
 - Keresse meg a kívánt modellt, majd kattintson a „Szoftver és meghajtók” lehetőségre.
- 2 Töltse le a szoftvert az USB-tárolóeszköze.
 - ① Ha be van csomagolva, csomagolja ki a letöltést, és ügyeljen arra, hogy a kicsomagolt fájl neve „HTL4110B_12.BIN” legyen.
 - ② Helyezze a „HTL4110B_12.BIN” mappát a gyökérmappába.
- 3 Csatlakoztassa az USB-tárolóeszközt a termék USB-csatlakozójához.

- 4 Nyomja le a távvezérlő **USB** gombját, majd 5 másodpercen belül nyomja le kétszer a **⏏** gombot, és nyomja le egyszer a **VOL +** gombot, majd tartsa nyomva a **⏏** gombot.
↳ Ha frissítőfájlt észlelt a rendszer, a [UPG] felirat gyorsan villog.
↳ Ha a rendszer nem észlel frissítőfájlt, az [ERROR] felirat lassan villog.
- 5 A frissítés elindításához nyomja meg a **⏏** gombot.
↳ [UPG] felirat megjelenik.
- 6 Várjon, amíg a frissítés be nem fejeződik.
↳ Ha befejeződött a frissítés, a készülék automatikusan kikapcsol, majd visszakapcsol.



Vigyázat

- Ne kapcsolja ki a készüléket, és ne távolítsa el az USB-tárolóeszközt, amíg a szoftverfrissítés folyamatban van, mert ez a készülék meghibásodását okozhatja.

7 Termékleírás



Megjegyzés

- A műszaki jellemzők és a kivitel előzetes bejelentés nélkül változhat.

Erősítő

- Kimeneti összteljesítmény: 80 W RMS (+/- 0,5 dB; 10% THD)
- Frekvenciaválasz: 20 Hz-20 kHz / ± 3 dB
- Jel/zajszint arány: > 65 dB (CCIR) / (A-súlyozott)
- Bemeneti érzékenység:
 - AUX: 2 V rms
 - AUDIO IN: 1 V rms

Hang

- S/PDIF digitális hangbemenet:
 - Koaxiális: IEC 60958-3
 - Optikai: TOSLINK

USB

- Kompatibilitás: nagy sebességű USB (2.0)
- Osztyátámogatás: USB Mass Storage Class (MSC)
- Fájlrendszer: FAT16, FAT32, NTFS
- Maximális memóriatámogatás: < 64 GB
- MP3 és WMA fájlformátumokat támogat
- Mintavételezési frekvencia:
 - MP3: 8 kHz, 11 kHz, 12 kHz, 16 kHz, 22 kHz, 24 kHz, 32 kHz, 44.1 kHz, 48 kHz
 - WMA: 44,1 kHz, 48 kHz
- Konstans bitsebesség:
 - MP3: 8 kb/s - 320 kb/s
 - WMA: 32 kb/s - 192 kb/s
- Verzió:
 - WMA: V7, V8, V9

Bluetooth

- Bluetooth profilok: A2DP, AVRCP
- Bluetooth verzió: 3.0 + EDR

Főegység

- Tápellátás: 110-240 V~; 50/60 Hz
- Energiafogyasztás: 20 W
- Energiafogyasztás készenléti üzemmódban: $\leq 0,5$ W
- Hangsugárzó impedanciája: 4 Ohm
- Hangszóró-meghajtók: 2 db lóversenypálya alakú középsugárzó (1,5" x 5") + 2 db 1"-es magassugárzó + 1 db 4"-es mélyhangszóró
- Méretek (SzxMaxMé): 701 x 68 x 325 mm
- Tömeg: 6,3 kg
- Üzemi hőmérséklet és páratartalom: 0°C és 45°C között, 5% - 90% páratartalom bármilyen éghajlat esetén
- Tárolási hőmérséklet és páratartalom: -40°C és 70°C között, 5% - 95%

A távvezérlő elemei

- 1 x CR2025

Készenléti információk

- Ha a készüléket 18 percen keresztül nem használják, az automatikusan készenléti vagy hálózati készenléti üzemmódba kapcsol.
- Az energiafogyasztás készenléti vagy hálózati készenléti üzemmódban kevesebb mint 0,5 W.
- A Bluetooth kapcsolatot megszakításához tartsa nyomva a távvezérlő Bluetooth gombját.
- A Bluetooth kapcsolatot aktiválásához kapcsolja be a Bluetooth kapcsolatot a Bluetooth eszközön, vagy (ha rendelkezésre áll.) az NFC-címke segítségével kapcsolja be a Bluetooth kapcsolatot.

8 Hibakeresés



Figyelem

- Áramütésveszély! Soha ne távolítsa el a készülékházat.

Ne próbálja önállóan javítani a készüléket, mert ezzel a garancia érvényét veszíti.

Ha a készülék használata közben problémái adódnának, nézze át az alábbi pontokat, mielőtt szakemberhez fordulna. Ha továbbra is fennáll a probléma, vegye igénybe a rendelkezésre álló támogatást a www.philips.com/support weboldalon.

Főegység

A SoundStage rendszeren lévő gombok nem működnek.

- Néhány percre húzza ki a SoundStage rendszer tápkábelét, majd csatlakoztassa újra.

Hang

Nem érkezik hang a SoundStage hangsugárzóiból.

- Csatlakoztassa az audiokábelt a SoundStage rendszerhez és a TV-készülékhez vagy más készülékekhez. Azonban nincs szükség külön audiocsatlakozóra a SoundStage és a TV-készülék **HDMI ARC** kapcsolattal történő csatlakoztatásakor.
- Állítsa vissza a SoundStage gyári beállításait.
- Válassza ki a megfelelő audiobemenetet a távvezérlőn.
- Ellenőrizze, hogy nem némította-e le a SoundStage rendszert.

Torz vagy visszhangos a hang.

- Ha a SoundStage rendszeren keresztül játszik le a TV-ről aural tartalmat, győződjön meg arról, hogy a TV-készülék hangja el van-e némítva.

Bluetooth

Az eszköz nem csatlakoztatható a SoundStage készülékhez.

- A készülék nem támogatja a SoundStage készülékhez szükséges kompatibilis profilokat.
- A készülék Bluetooth funkciója nincs engedélyezve. A funkció engedélyezésének módját a készülék felhasználói kézikönyvében találja.
- Az eszköz nem megfelelően csatlakozik. Csatlakoztassa az eszközt megfelelően.
- A SoundStage már egy másik Bluetooth eszközhöz csatlakozik. Csatlakoztassa le az eszközt, majd próbálja újra.

Gyenge a csatlakoztatott Bluetooth eszköz audiólejátszásának minősége.

- Gyenge a Bluetooth-vétel. Vigye közelebb a készüléket a SoundStage készülékhez, vagy távolítson el a készülék és a SoundStage között elhelyezkedő minden akadályt.

A Bluetooth eszköz egyfolytában csatlakozik és lecsatlakozik.

- Gyenge a Bluetooth-vétel. Vigye közelebb a készüléket a SoundStage készülékhez, vagy távolítson el a készülék és a SoundStage között elhelyezkedő minden akadályt.
- Az interferencia elkerüléséhez kapcsolja ki a Bluetooth eszköz Wi-Fi funkcióját.
- Egyes Bluetooth eszközök esetében a Bluetooth-kapcsolat automatikusan kikapcsolható energiatakarékosság céljából. Ez nem jelenti a SoundStage meghibásodását.

NFC

Az eszköz nem csatlakoztatható a készülékhez NFC technológiával.

- Ellenőrizze, hogy a készülék támogatja-e az NFC technológiát.
- Ellenőrizze, hogy az NFC technológia be van-e kapcsolva az eszközön (részletekért tekintse meg az eszköz felhasználói útmutatóját).
- Párosításhoz, érintse meg az NFC eszközt a készülék **NFC** címkéjén.



Manufactured under license from Dolby Laboratories. Dolby and the double-D symbol are trademarks of Dolby Laboratories.



The Bluetooth® word mark and logos are registered trademarks owned by Bluetooth SIG, Inc. and any use of such marks by Gibson is under license.



The terms HDMI and HDMI High-Definition Multimedia Interface, and the HDMI Logo are trademarks or registered trademarks of HDMI Licensing LLC in the United States and other countries.



The N Mark is a trademark of NFC Forum, Inc. in the United States and in other countries.



Specifications are subject to change without notice

2015 © Gibson Innovations Limited. All rights reserved.

This product has been manufactured by, and is sold under the responsibility of Gibson Innovations Ltd., and Gibson Innovations Ltd. is the warrantor in relation to this product. Philips and the Philips Shield Emblem are registered trademarks of Koninklijke Philips N.V. and are used under license from Koninklijke Philips N.V.

HTL4110B_12_UM_V5.0

