

Her zaman yardıma hazırız

Ürününüzü kaydettirmek ve destek almak için şu adrese gidin:
www.philips.com/support

Sorularınız mı
var? Philips'e
Ulaşın

HTL3140B
HTL3140S



Kullanım kılavuzu

PHILIPS

İçindekiler

1	Önemli	2
	Yardım ve destek	2
	Güvenlik	2
	Ürünüze özen gösterin	3
	Çevremizi koruyun	3
	Uyumluluk	3
2	SoundBar'ınız	4
	Ana ünite	4
	Uzaktan kumanda	4
	Konektörler	5
	Kablosuz subwoofer	6
3	Bağlantı ve ayarlar	6
	Subwoofer ile eşleme	6
	Yerleşim	7
	TV'ye bağlanma	7
	TV ve diğer cihazlardan gelen ses bağlantısı	7
4	SoundBar'ınızın kullanılması	9
	Ses seviyesini ayarlama	9
	Ses çıkışını seçin	9
	Bluetooth yoluyla müzik çalma	10
	NFC üzerinden Bluetooth bağlama	10
	MP3 çalar	11
	USB depolama cihazları	11
	Otomatik bekleme modu	11
	Ekran parlaklığını ayarlama	11
	Fabrika ayarlarına sıfırlama	11
5	Yazılım güncelleme	12
	Yazılım sürümünün kontrol edilmesi	12
	Yazılımı USB üzerinden güncelleme	12
6	Duvar askısı	13
7	Ürün spesifikasyonları	13
8	Sorun giderme	15

1 Önemli

Ürünü kullanmadan önce tüm talimatları okuyun ve anlayın. Talimatlara uyulmamasından dolayı hasar meydana geldiğinde, garanti geçersiz olacaktır.

Yardım ve destek

Kapsamlı çevrimiçi destek için www.philips.com/support adresini ziyaret ederek şunları yapabilirsiniz:

- kullanım kılavuzunu ve hızlı başlangıç kılavuzunu indirebilirsiniz
- öğretici videoları izleyebilirsiniz (yalnızca belirli modeller için sunulmaktadır)
- sık sorulan sorulara (SSS) yanıtları bulabilirsiniz
- sorularınızı bize e-posta ile gönderebilirsiniz
- destek temsilcimizle sohbet edebilirsiniz.

Dilinizi seçmek için web sitesindeki yönergeleri izleyin ve ardından ürün model numaranızı girin. Alternatif olarak, ülkenizdeki Müşteri Destek birimiyle iletişime geçebilirsiniz. İletişime geçmeden önce ürününüzün model numarasını ve seri numarasını not edin. Bu bilgileri ürününüzün arkasında veya altında bulabilirsiniz.

Güvenlik

Elektrik çarpması veya yangın riski!

- Ürünü ve aksesuarlarını kesinlikle yağmur veya suya maruz bırakmayın. Ürünün yakınına asla vazo gibi sıvı içeren nesnelere yerleştirmeyin. Ürünün üzerine ve iç kısmına sıvı dökülmesi durumunda, derhal fişini prizinden çekin. Kullanılmadan önce ürünün kontrol edilmesi için Müşteri Destek Birimi ile iletişim kurun.
- Ürünü ve aksesuarlarını kesinlikle çıplak alev veya doğrudan güneş ışığı gibi ısı kaynaklarına yakın konuma yerleştirmeyin.

- Ürünün havalandırma deliklerinden veya diğer deliklerden içeri asla bir şey sokmayın.
- Ana şebeke fişinin veya cihaz bağlantısının bağlantı kesme cihazı olarak kullanıldığı yerlerde, bağlantı kesme cihazı kullanıma hazır bir durumda kalmalıdır.
- Şimşekli fırtınalarda ürünün fişini prizden çıkarmayın.
- Güç kablosunu çıkartırken, her zaman fişten tutarak çekin, kablodan çekmeyin.

Kısa devre veya yangın riski!

- Ürününüzü güç çıkışına bağlamadan önce, şebeke geriliminin ürünün arka veya alt kısmında belirtilen değerle uyumlu olduğundan emin olun. Şebeke voltajı belirtilen değerden farklıysa, ürününüzü asla şebekeye bağlamayın.

Yaralanma veya üründe hasar oluşması riski bulunmaktadır!

- Ürünü veya başka eşyaları güç kablolarının ya da diğer elektrikli cihazların üzerine yerleştirmeyin.
- Ürünün 5°C'den düşük sıcaklıklarda taşınması gerekiyorsa, ürün ambalajını açın ve ev sinema sistemini prize takmadan önce oda sıcaklığına kadar ısınmasını bekleyin.
- Bu ürünün bazı parçaları camdan üretilmiş olabilir. Yaralanma ve hasarı önlemek için dikkatli taşıyın.

Aşırı ısınma riski!

- Bu ürünü kesinlikle çevresi kapalı bir yere monte etmeyin. Havalandırma için ürünün çevresinde her zaman en az on santimetre boş alan bırakın. Perdelerin veya başka eşyaların ürünün havalandırma deliklerini kapatmasına engel olun.

Kirlenme riski!

- Farklı pilleri bir arada kullanmayın (eski ve yeni veya karbon ve alkalin vb.).
- Pillerin doğru değiştirilmemesi patlama riskine yol açar. Yalnızca aynı veya eşdeğer pillerle değiştirin.
- Piller bittiyse veya uzaktan kumanda uzun bir süre kullanılmayacaksa, pilleri çıkarmayın.

- Piller kimyasal maddeler içerir; bu nedenle doğru şekilde atılmalıdır.

Pilleri yutma tehlikesi!

- Ürün/uzaktan kumanda, yanlışlıkla yutulma tehlikesi taşıyan düğme tipi bir pil içerebilir. Her zaman pili çocukların erişemeyeceği bir konumda saklayın! Pilin yutulması ciddi yaralanmalara veya ölüme yol açabilir. Yutulduktan sonraki 2 saat içinde ağır iç yanıklar oluşabilir.
- Bir pilin yutulduğundan veya vücudun içinde kaldığından şüpheleniyorsanız acil tıbbi yardım isteyin.
- Pil değiştirirken yeni ve kullanılmış pilleri her zaman çocukların erişemeyeceği bir yerde tutun. Pili değiştirdikten sonra pil bölmesini sıkıca kapattığınızdan emin olun.
- Pil bölmesi sıkıca kapatılamazsa ürünü kullanmayın. Ürünü çocukların ulaşamayacağı bir yerde saklayın ve üreticisiyle irtibata geçin.



Bu cihaz, koruyucu toprak bağlantısı olmayan, çift yalıtımlı SINIF II cihazdır.

Ürünüze özen gösterin

Ürünü temizlemek için sadece mikrofiber bez kullanın.

Çevremizi koruyun

Eski ürün ve pilin atılması



Ürününüz geri dönüştürülebilir ve yeniden kullanılabilir yüksek kaliteli malzeme ve bileşenler kullanılarak üretilmiştir.



Ürünlerin üzerindeki bu simge, ürünün 2012/19/EU sayılı Avrupa Yönergesi kapsamında olduğu anlamına gelir.



Bu simge, ürünün 2013/56/EU sayılı Avrupa Yönergesi kapsamındaki, normal ev atıklarıyla birlikte atılmayan piller içerdiği anlamına gelir. Elektrikli ve elektronik ürünlerin ve pillerin ayrı olarak toplanması ile ilgili bulunduğunuz yerdeki sistem hakkında bilgi edinin. Yerel kuralları takip edin ve ürün ve pilleri asla normal evsel atıklarla birlikte atmayın. Eski ürünler ve pillerin doğru şekilde atılması, çevre ve insan sağlığı üzerindeki olumsuz etkileri önlemeye yardımcı olur.

Tek kullanımlık pillerin çıkarılması

Tek kullanımlık pilleri çıkarmak için pil kurulum bölümüne bakın.

Uyumluluk

Bu ürün, Avrupa Birliği radyo parazit gereksinimlerine uygundur.

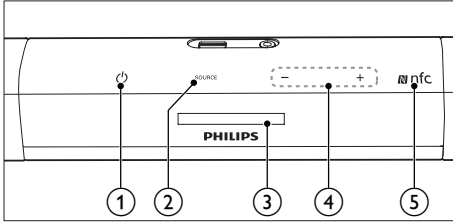
İşbu belge ile Gibson Innovations, bu ürünün 2014/53/EU Yönergesinin esas şartlarına ve ilgili hükümlerine uygun olduğunu beyan eder. Uygunluk Bildirimi'ni www.p4c.philips.com adresinde bulabilirsiniz.

2 SoundBar'ınız

Bu ürünü satın aldığınız için tebrikler, Philips'e hoş geldiniz! Philips tarafından verilen destekten tam olarak yararlanabilmek için SoundBar'ınızı www.philips.com/support adresinde kaydedin.

Ana ünite

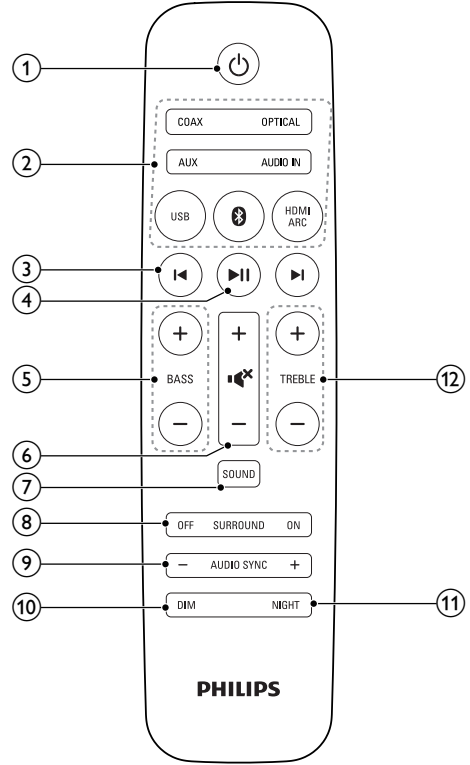
Bu bölüm ana ünite hakkında genel bilgiler içerir.



- ① **⏻ (Bekleme/Bekleme göstergesi)**
 - SoundBar'ı açın veya bekleme moduna geçirin.
 - SoundBar bekleme modundayken bekleme göstergesi kırmızıdır.
- ② **SOURCE**
SoundBar için bir giriş kaynağı seçin.
- ③ **Gösterge paneli**
- ④ **+/- (Ses seviyesi)**
Ses seviyesini artırır veya azaltır.
- ⑤ **NFC etiketi**
Bluetooth bağlantısı için etiket üzerinde NFC özellikli cihaza dokununuz.

Uzaktan kumanda


Bu bölüm uzaktan kumanda hakkında bir genel bakış içerir.



- ① **⏻ (Bekleme)**
SoundBar'ı açar veya bekleme moduna geçirir.
- ② **Kaynak düğmeleri**
HDMI ARC: Kaynağınızı HDMI ARC bağlantısı olarak belirler.
Ⓜ : Bluetooth moduna geçirir.
USB: USB moduna geçirir.
OPTICAL: Ses kaynağınızı optik bağlantıya getirin.
COAX: Ses kaynağınızı koaksiyel bağlantıya getirin.

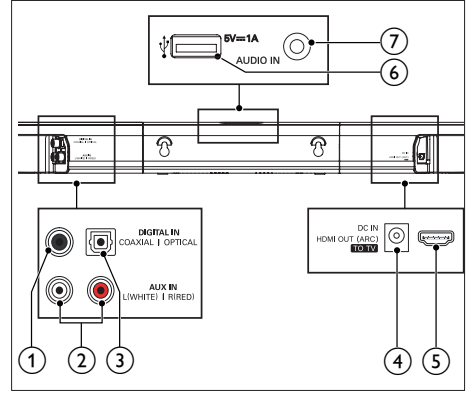
AUDIO IN: Ses kaynađınızı MP3 bađlantısı olarak belirler (3,5 mm jak).


AUX: Ses kaynađınızı AUX bađlantısına getirin.

- 3 **◀ / ▶ (Önceki/Sonraki)**
USB modunda önceki veya sonraki parçaya atlar.
- 4 **▶ II (Oynat/Duraklat)**
 - USB modunda oynatmayı başlatır, duraklatır veya devam ettirir.
- 5 **BASS +/-**
Bası artırın veya azaltın.
- 6 **Ses seviyesi kontrolü**
 - +/-: Ses seviyesini artırır veya azaltır.
 - : Sesi tamamen kapatın veya tekrar açın.
- 7 **SOUND**
Bir ses modu seçer.
- 8 **SURROUND ON/OFF**
Surround veya stereo ses seçer.
- 9 **AUDIO SYNC +/-**
Ses gecikmesini artırır veya azaltır.
- 10 **DIM**
SoundBar gösterge panelinin parlaklığını seçer.
- 11 **NIGHT**
Gece modunu açar veya kapatır.
- 12 **TREBLE +/-**
Tizi artırın veya azaltın.

Konektörler

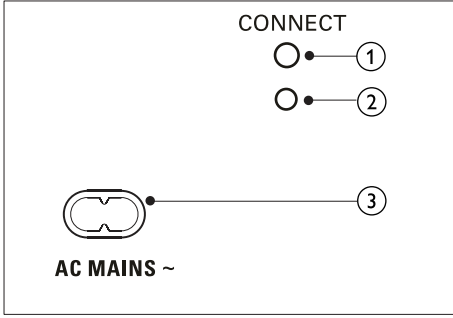
Bu bölüm SoundBar sisteminizdeki konektörler hakkında genel bilgiler içerir:



- 1 **DIGITAL IN-COAXIAL**
TV'deki veya dijital cihazdaki koaksiyel ses çıkışına bađlanır.
- 2 **AUX GİRİŞİ (L/R)**
TV'deki veya analog cihazdaki analog ses çıkışına bađlanır.
- 3 **DIGITAL IN-OPTICAL**
TV'deki veya dijital cihazdaki optik ses çıkışına bađlanır.
- 4 **DC IN**
Güç kaynađına bađlantı.
- 5 **HDMI OUT (ARC) - TO TV**
TV'deki HDMI girişine bađlanır.
- 6 
 - Bir USB depolama cihazından ses girişı.
 - Bu ürünün yazılımını yükseltir.
 - Bir USB cihazını şarj eder.
- 7 **AUDIO IN**
Örneđin bir MP3 çalardan ses girişı (3,5 mm jak).

Kablosuz subwoofer

SoundBar ile birlikte bir kablosuz subwoofer da sağlanır.



- ① **CONNECT (bağlan)**
Subwoofer'in eşleme moduna girmek için basın.
- ② **Subwoofer göstergesi**
 - Güç açıkken gösterge yanar.
 - Subwoofer ile ana ünite arasındaki kablosuz eşleme sırasında gösterge hızla beyaz renkte yanıp söner.
 - Eşleme başarılı olduğunda, gösterge beyaz renkte yanmaya başlar.
 - Eşleme başarısız olduğunda, gösterge yavaşça yanıp söner.
- ③ **AC MAINS~**
Güç kaynağına bağlantı.

3 Bağlantı ve ayarlar

Bu bölüm, SoundBar sisteminizi bir TV'ye ve diğer cihazlara bağlamanıza ve ardından kurmanıza yardımcı olur.

SoundBar ve aksesuarlarınızın temel bağlantıları hakkında bilgi için hızlı başlangıç kılavuzuna bakın.

Not

- Tanımlama ve gerilim değerleri için sistemin arkasındaki veya altında bulunan tip plakasına bakın.
- Herhangi bir bağlantıyı kurmadan veya değiştirmeden önce, tüm cihazların elektrik prizine bağlantılarının kesilmiş olduğundan emin olun.

Subwoofer ile eşleme

SoundBar ve subwoofer'ı açtığınızda kablosuz subwoofer kablosuz bağlantı için SoundBar ile otomatik olarak eşleşir:

Kablosuz subwoofer'dan ses alınamazsa subwoofer'ı manuel olarak eşleyin.

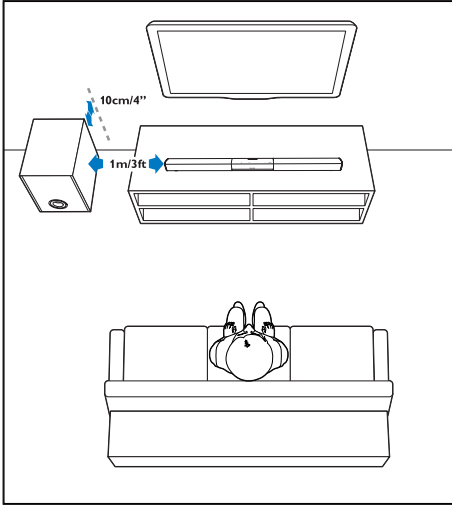
- 1 SoundBar ve subwoofer'ı açın.
 - ↳ SoundBar bağlantısı kesilirse subwooferrin üstündeki gösterge yavaşça beyaz renkte yanıp söner.
- 2 Eşleme moduna geçmek için subwoofer üzerindeki **CONNECT** (bağlan) düğmesine basın.
 - ↳ Subwoofer'daki gösterge hızla beyaz renkte yanıp sönmeye başlar.
- 3 Uzaktan kumandada, altı saniye içinde **⏏** düğmesine iki kez ve **BASS +** düğmesine bir kez basın ve **SURROUND ON** düğmesini basılı tutun.
 - ↳ Eşleme başarılı olursa, subwooferrin göstergesi beyaz renkte yanmaya başlar.
 - ↳ Eşleme başarısız olursa subwoofer'ın göstergesi yavaşça beyaz renkte yanıp söner.

- 4 Eşleme başarısız olursa yukarıdaki adımları tekrarlayın.

Yerleşim

Subwoofer'ı, SoundBar'ınızla arasında en az 1 metre ve duvarla arasında on santimetre mesafe olacak şekilde yerleştirin.

En iyi sonuç için subwoofer'ı aşağıda gösterildiği şekilde yerleştirin.



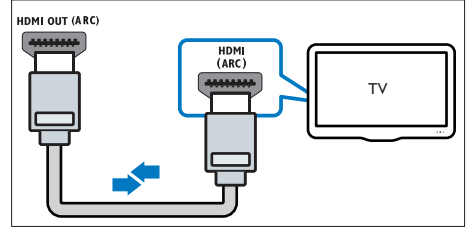
TV'ye bağlanma

SoundBar'ı bir TV'ye bağlayın. TV programlarının sesini SoundBar'dan dinleyebilirsiniz.

SoundBar'da ve TV'de bulunan en kaliteli bağlantıyı kullanın.

HDMI (ARC) üzerinden TV'ye bağlanma

SoundBar sisteminiz, Ses Dönüş Kanallı (ARC) HDMI'ı destekler. TV'niz HDMI ARC uyumluysa, TV sesini tek bir HDMI kablosu kullanarak SoundBar sisteminiz üzerinden duyabilirsiniz.



- 1 Yüksek Hızlı HDMI kablosu kullanarak SoundBar'ınızdaki **HDMI OUT (ARC)-TO TV** konektörünü TV'deki **HDMI ARC** konektörüne bağlayın.
 - TV üzerindeki **HDMI ARC** konektörü farklı bir şekilde etiketlenmiş olabilir. Ayrıntılar için bkz. TV kullanım kılavuzu.
- 2 TV'nizde HDMI-CEC işlemlerini açın. Ayrıntılar için bkz. TV kullanım kılavuzu.

Not

- TV'niz HDMI ARC ile uyumlu değilse SoundBar'ınız yoluyla ses bağlantısı kurmak için bir ses kablosu takın (bkz. 'TV ve diğer cihazlardan gelen ses bağlantısı' sayfa 7).
- TV'nizin DVI konektörü varsa, TV'ye bağlamak için bir HDMI/DVI adaptörü kullanabilirsiniz. Ancak, özelliklerin bazılarını kullanılamayabilirsiniz.

TV ve diğer cihazlardan gelen ses bağlantısı

TV veya diğer cihazlardan SoundBar hoparlörleriniz yoluyla müzik çalın.

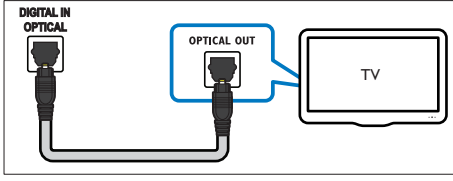
TV'nizde, SoundBar sisteminizde ve diğer cihazlarda mümkün olan en kaliteli bağlantıyı kullanın.

Not

- SoundBar sisteminiz ile TV'niz HDMI ARC üzerinden bağlantı kurduğunda, ses bağlantısı gerekmez. (bkz. 'HDMI (ARC) üzerinden TV'ye bağlanma' sayfa 7)

Seenek 1: Dijital optik kabloyla ses baėlantısı

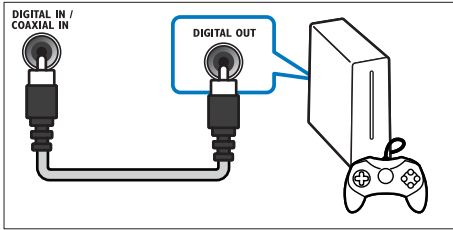
En iyi ses kalitesi



- 1 Optik kablo kullanarak SoundBar sisteminizdeki **OPTICAL** konektörünü TV veya diėer cihazlardaki **OPTICAL OUT** konektörüne baėlayın.
 - Dijital optik konektör **SPDIF** veya **SPDIF OUT** Őeklinde etiketlenmiŐ olabilir.

Seenek 2: Dijital koaksiyel kabloyla ses baėlantısı

İyi ses kalitesi

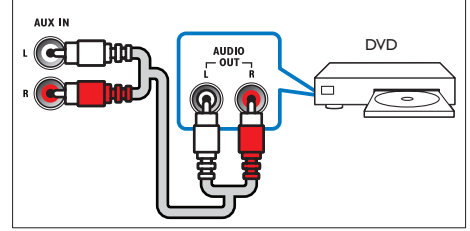


- 1 Koaksiyel kablo kullanarak SoundBar sisteminizdeki **COAXIAL** konektörünü TV veya diėer cihazlardaki **COAXIAL/ DIGITAL OUT** konektörüne baėlayın.
 - Dijital koaksiyel konektör **DIGITAL AUDIO OUT** Őeklinde etiketlenmiŐ olabilir.

Seenek 3: Analog ses kablolarıyla ses baėlantısı

Temel ses kalitesi

- 1 Analog kablo kullanarak SoundBar sisteminizdeki **AUX** konektörlerini TV veya diėer cihazlardaki **AUDIO OUT** konektörlerine baėlayın.



4 SoundBar'ınızın kullanılması

Bu bölümde bağlı cihazlardan gelen sesi dinlemek için SoundBar'ınızı nasıl kullanacağınız açıklanmıştır.

Başlamadan önce

- Hızlı başlangıç kılavuzunda ve kullanıcı kılavuzunda belirtilen gerekli bağlantıları yapın.
- SoundBar'ı diğer cihazlara için doğru kaynağa getirin.

Ses seviyesini ayarlama

- 1 Ses seviyesini artırmak veya azaltmak için +/- (**Ses seviyesi**) düğmesine basın.
 - Sesi kapatmak için **•** (**Sessiz**) düğmesine basın.
 - Sesi tekrar açmak için **•** (**Sessiz**) düğmesine tekrar basın veya +/- (**Ses seviyesi**) düğmesine basın.

Ses çıkışını seçin

Bu bölümde video veya müzik için ideal sesin nasıl seçileceği açıklanmıştır.

Ses modu

Video veya müziğe uygun önceden tanımlı ses modlarını seçin.

- 1 Gösterge panelinden bir ses seçeneği belirlemek için **SOUND** düğmesine basın.
 - **AUTO**: Ses akışına göre bir ses ayarını otomatik olarak seçin.
 - **POWERFUL**: Aksiyon türü videoları izlerken ve eğlenceli partiler verirken güçlü ses özelliğinin keyfini çıkarın.
 - **BALANCED**: Ekstra ses efekti olmadan film ve müzikleri orijinal sesinden dinleyin.

- **BRIGHT**: Monoton filmlere ve müzik parçalarına ekstra ses efektleriyle renk katın.
- **CLEAR**: Çaldığınız müzik parçalarındaki her ayrıntıyı işitin ve filmlerdeki konuşmaları net olarak duyun.
- **WARM**: Konuşulan sözcükleri ve müzik parçalarındaki vokalleri rahatça anlayın.
- **PERSONAL**: Sesi tercihlerinize göre kişiselleştirin.

Surround ses modu

Surround ses modlarıyla sürükleyici bir ses deneyimi yaşayın.

- 1 Surround modunu açmak veya kapatmak için **SURROUND ON/OFF** düğmesine basın.
 - **Açık**: Surround ses deneyimi oluşturur.
 - **Kapalı**: İki kanal stereo ses. Müzik dinlemek için idealdir.

Ekolajızır

SoundBar'ın yüksek frekans (tiz) ve alçak frekans (bas) ayarlarını değiştirin.

- 1 Frekansını değiştirmek için **TREBLE +/-** veya **BASS +/-** tuşuna basın.

Senkronize görüntü ve ses

Ses ve video senkronize değilse, videoyla eşleştirmek için sesi geciktirin.

- 1 Ses ile videoyu senkronize etmek için **AUDIO SYNC +/-** tuşuna basın.

Gece modu

Düşük ses seviyesinde dinlemek üzere, gece modu ses dosyası oynatılırken yüksek sesler seviyesini azaltır. Gece modu sadece Dolby Dijital ses parçalarında bulunur.

- 1 Gece modunu açmak veya kapatmak için **NIGHT** düğmesine basın.

Bluetooth yoluyla müzik çalma

Bluetooth yoluyla SoundBar sisteminizi Bluetooth cihazınıza (örn. iPad, iPhone, iPod touch, Android telefon veya laptop) bağlayarak, bu cihazda bulunan ses dosyalarını SoundBar hoparlörlerinizden dinleyebilirsiniz.

İhtiyacınız olan bileşenler

- Bluetooth A2DP, AVRCP profilini destekleyen ve Bluetooth sürümü 3.0 + EDR olan bir Bluetooth cihazı.
- SoundBar ile bir Bluetooth cihazı arasındaki maksimum çalışma uzaklığı yaklaşık olarak 10 metredir.

1 SoundBar'ı Bluetooth moduna geçirmek için kumanda üzerinde bulunan **B** tuşuna basın.
↳ Gösterge panelinde **BT** görüntülenir ve yanıp söner.

2 Bluetooth cihazında, Bluetooth'u etkinleştirin, bağlantıyı başlatmak için **PHILIPS HTL3140** ögesini arayın ve seçin (Bluetooth'un nasıl etkinleştirildiğine dair daha fazla bilgi için Bluetooth cihazınızın kullanıcı kılavuzuna başvurun).
↳ Bağlantı sırasında, gösterge panelindeki **BT** ögesi yanıp söner.

3 SoundBar'dan bir uyarı sesi duyana kadar bekleyin.
↳ Bluetooth bağlantısı başarılı olduğunda, **BT** gösterge panelinde görüntülenir.
↳ Bağlantı başarısız olursa gösterge panelindeki **BT** ögesi sürekli olarak yanıp söner.

4 Bluetooth cihazınızda ses veya müzik dosyaları seçin ve çalın.

- Çalma sırasında bir çağrı gelirse, müzik duraklatılabilir. Çağrı bittiğinde müzik çalmaya devam eder.
- Bluetooth cihazınız AVRCP profilini destekliyorsa uzaktan kumandada **◀** / **▶** düğmesine basarak bir parçayı atlayabilir veya oynatmayı duraklatmak/ devam ettirmek için **▶||** düğmesine basabilirsiniz.

5 Bluetooth'dan çıkmak için başka bir kaynak seçin.

- Bluetooth moduna döndüğünüzde, Bluetooth bağlantısı hala aktif durumdadır.

Not

- Müzik akışı cihaz ile SoundBar arasında bulunan, duvar, cihazı kaplayan metal muhafaza veya aynı frekansta çalışan yakındaki cihazlar gibi engeller tarafından kesilebilir.
- SoundBar sisteminizi başka bir Bluetooth cihazına bağlamak isterseniz mevcut Bluetooth cihazıyla bağlantıyı kesmek için uzaktan kumandada **B** düğmesini basılı tutun.

NFC üzerinden Bluetooth bağlama

NFC (Yakın Alan İletişimi) teknolojsi, cep telefonları gibi NFC özellikli cihazlar arasında kısa menzilli kablosuz iletişime olanak sağlar.

İhtiyacınız olan bileşenler

- NFC işlevine sahip bir Bluetooth cihazı.
- Eşleme için SoundBar'ın **NFC** etiketi üzerindeki NFC cihazına dokunun.

1 Bluetooth cihazında NFC işlevini etkinleştirin (ayrıntılar için cihazın kullanım kılavuzuna göz atın).

2 SoundBar'dan bir uyarı sesi duyana kadar SoundBar'ın **NFC** etiketindeki NFC cihazına dokunun.
↳ Bluetooth bağlantısı başarılı olduğunda, **BT** gösterge panelinde görüntülenir.
↳ Bağlantı başarısız olursa gösterge panelindeki **BT** ögesi sürekli olarak yanıp söner.

3 NFC cihazınızda ses veya müzik dosyaları seçin ve çalın.

- Bağlantıyı kesmek için SoundBar'ın **NFC** etiketi üzerindeki NFC cihazına tekrar dokunun.

MP3 çalar

Ses dosyası veya müzik dinlemek için MP3 çalarnızı bağlayın.

İhtiyacınız olan bileşenler

- MP3 çalar.
 - 3,5 mm'lik stereo ses kablosu.
- 1 3,5 mm'lik stereo ses kablosunu kullanarak MP3 çaları SoundBar sisteminizdeki **AUDIO IN** konektörüne bağlayın.
 - 2 Uzaktan kumandada **AUDIO IN** düğmesine basın.
 - 3 Ses dosyalarını veya müzik seçmek ve dinlemek için MP3 çalardaki düğmelere basın.

USB depolama cihazları

MP3 çalar ve USB flash bellek gibi bir USB depolama cihazındaki ses dosyalarını çalın.

İhtiyacınız olan bileşenler

- FAT veya NTFS dosya sistemleri için biçimlendirilmiş ve Yiğın Depolama Sınıfı ile uyumlu olan bir USB depolama cihazı.
 - Bir USB depolama cihazındaki MP3 veya WMA dosyası
- 1 Bu ürüne bir USB depolama cihazı bağlayın.
 - 2 Uzaktan kumandada **USB** düğmesine basın.
 - 3 Oynatmayı kontrol etmek için uzaktan kumandayı kullanın.

Düğme	İşlem
▶	Oynatımı başlatır, duraklatır ve devam ettirir.
◀ / ▶	Önceki veya sonraki parçaya atlar.
USB	USB'den oynatma sırasında, tekrarlama veya kanşık oynatma modunu seçmek ya da bir oynama modunu kapatmak için arka arkaya basın.

Not

- Bu ürün, Windows Media Player tarafından dönüştürülen WMA dosyalarını destekler (Diğer dosya formatı dönüştürücüleri tarafından dönüştürülen WMA dosyaları çalışmayabilir).
- Bu ürün, bazı USB depolama cihazı türleriyle uyumlu olmayabilir.
- Bir USB uzatma kablosu, USB HUB veya USB çoklu okuyucu kullanıyorsanız, USB depolama cihazı tanınmayabilir.
- Dijital kamera PTP ve MTP protokolleri desteklenmez.
- Okunurken USB depolama cihazını yerinden çıkarmayın.
- DRM korumalı müzik dosyaları (MP3, WMA) desteklenmez.
- USB bağlantı noktasını: 5 V $\overline{\text{---}}$, 1 A destekler.

Otomatik bekleme modu

Bağlı bir cihazdan ortam oynatılırken 15 dakika boyunca herhangi bir düğmeye basılmaz ve bağlı cihazdan ses/video oynatılmazsa SoundBar otomatik olarak bekleme moduna geçer.

Ekran parlaklığını ayarlama

Bu ürünün gösterge panelinin farklı bir parlaklık seviyesini seçmek için **DIM** düğmesine arka arkaya basabilirsiniz.

Fabrika ayarlarına sıfırlama

Bu ürünü fabrikada belirlenen varsayılan ayarlara sıfırlayabilirsiniz.

- 1 Herhangi bir kaynak modunda, uzaktan kumandada **Ses seviyesi - BASS - ve TREBLE** - düğmelerine üç saniye içinde sırayla basın.
 - ↳ Fabrika ayarlarının geri yüklenmesi tamamlandığında, ürün otomatik olarak kapanır ve yeniden başlar.

5 Yazılım güncelleme

En iyi özellikleri ve desteği elde etmek için ürününüzü en son yazılımla güncelleyin.


İhtiyacınız olan bileşenler

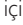

- Bu ürünü HDMI üzerinden TV'nize bağlayın.

Yazılım sürümünün kontrol edilmesi

HDMI ARC kaynağında, uzaktan kumandada **TREBLE -**, **BASS -** ve **Ses seviyesi -** düğmelerine sırayla basın.

Yazılımı USB üzerinden güncelleme

- 1 En yeni sürümü www.philips.com/support adresinden kontrol edin.
 - Modelinizi arayın ve "yazılımlar ve sürücüler" seçeneğini tıklayın.
- 2 Yazılımı USB depolama cihazına yükleyin.
 - ① İndirdiğiniz dosyayı sıkıştırılmışsa açın ve açılan dosya adının "**HTL3140.BIN**" olduğundan emin olun.
 - ② "**HTL3140.BIN**" dosyasını kök dizine koyun.
- 3 USB depolama cihazını bu ürün üzerindeki  (USB) konektörüne bağlayın.
- 4 Bu ürünü HDMI ARC kaynağına ve TV'nizi HDMI kaynağına getirin.

- 5 Uzaktan kumandada, altı saniye içinde  düğmesine iki kez ve **Ses seviyesi +** düğmesine bir kez basın ve **SURROUND ON** düğmesini basılı tutun.
 - ↳ Bir yükseltme ortamı algılanırsa TV ekranında güncellemeyi başlatmanız istenir;
 - ↳ Bir yükseltme ortamı algılanmazsa TV ekranında bir hata mesajı görüntülenir. Bu ürünün en güncel yazılımının USB depolama cihazına yüklendiğinden emin olun.
- 6 Güncellemeyi başlatmak için  düğmesine basın.
- 7 Güncelleme işlemi tamamlanana kadar bekleyin.
 - ↳ Güncelleme tamamlandığında, bu ürün otomatik olarak kapanır ve tekrar açılır.

! Dikkat

- Oynatıcı zarar görebileceği için, yazılımın güncellenmesi devam ederken gücü kapatmayın veya USB depolama cihazını çıkarmayın.

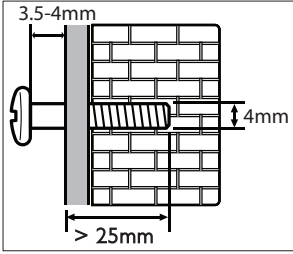
6 Duvar askısı

Not

- Hatalı duvar montajı; kazalara, yaralanmalara veya hasara neden olabilir. Herhangi bir sorunuz varsa ülkenizdeki Müşteri Destek Birimine başvurun.
- Duvara monte etmeden önce, duvarın SoundBar'ınızın ağırlığını taşıyabileceğinden emin olun.
- Duvara monte etmeden önce, SoundBar'ın altında bulunan dört kauçuk ayağı çıkarmayın. Aksi takdirde, kauçuk ayaklar tekrar takılamaz.

Vida uzunluğu/çapı

SoundBar'ın duvara montaj türüne bağlı olarak, uygun uzunlukta ve çapta vidalar kullandığınızdan emin olun.



SoundBar'ı duvara monte etmek için hızlı başlangıç kılavuzundaki resme bakın.

- 1) Duvarda iki delik açın.
- 2) Deliklerde bulunan dübel ve vidaları sabitleyin.
- 3) SoundBar'ı sabitleme vidalarından asın.

7 Ürün spesifikasyonları

Not

- Teknik özellikler ve tasarım üzerinde önceden haber vermeden değişiklik yapılabilir.

Amplifikatör

- Toplam çıkış gücü:
200 W RMS (+/- 0,5 dB, %10 THD)
- Frekans tepkisi: 20 Hz-20 kHz / ± 3 dB
- Sinyal/gürültü oranı:
> 65 dB (CCIR) / (A ağırlıklı)
- Giriş hassasiyeti:
 - AUX: 900 mV
 - SES GİRİŞİ: 500 mV

Ses

- S/PDIF Dijital ses girişi:
 - Koaksiyel: IEC 60958-3
 - Optik: TOSLINK

USB

- Uyumluluk: Hi-Speed USB (2.0)
- Destek sınıfı: USB Yiğın Depolama Sınıfı (MSC)
- Dosya sistemi: FAT16, FAT32, NTFS
- MP3 ve WMA dosya formatlarını destekler
- Örnekleme frekansı:
 - MP3: 8 kHz, 11 kHz, 12 kHz, 16 kHz, 22 kHz, 24 kHz, 32 kHz, 44.1 kHz, 48 kHz
 - WMA: 44.1 kHz, 48 kHz
- Sabit bit hızı:
 - MP3: 8 kbps - 320 kbps
 - WMA: 32 kbps-192 kbps
- Sürüm:
 - WMA: V7, V8, V9

Not

- Bu ürün, Windows Media Player tarafından dönüştürülen WMA dosyalarını destekler (Diğer dosya formatı dönüştürücüleri tarafından dönüştürülen WMA dosyaları çalışmayabilir).

Bluetooth

- Bluetooth profilleri: A2DP, AVRCP
- Bluetooth sürümü: 3.0 + EDR
- Frekans bandı/Çıkış gücü:
2400 - 2483,5 MHz / ≤ 20 dBm
- NFC frekansı: 13,56 MHz

Kablosuz hoparlör bağlantısı

- Frekans bandı: 2400 - 2483,5 MHz
- Çıkış gücü: ≤ 20 dBm

Ana ünite

- Güç kaynağı:
 - Model (Philips markalı AC güç adaptörü): DYS602-210309W; AS650-210-AA309
 - Giriş: 100-240 V~, 50/60 Hz 1,5 A
 - Çıkış: 21 V \equiv , 3,09 A
- Bekleme modunda güç tüketimi: $\leq 0,5$ W
- Hoparlör empedansı
 - Woofers: 8 ohm
 - Tweeter: 16 ohm
- Hoparlör sürücüleri: 2 x (90 mm/3,5 inç x 34 mm/1,3 inç) woofer + 2 x 31 mm/1,2 inç tweeter
- Boyutlar (G x Y x D): 843 x 52 x 60 mm
- Ağırlık: 1,4 kg

Subwoofer

- Güç kaynağı: 220-240 V~, 50-60 Hz
- Güç tüketimi: 35 W
- Bekleme modunda güç tüketimi: $\leq 0,5$ W
- Empedans: 3 ohm
- Hoparlör sürücüleri: 1 x 134 mm (5,25 inç) woofer

- Boyutlar (G x Y x D): 226 x 251 x 306 mm
- Ağırlık: 4,14 kg

Uzaktan kumanda pilleri

- 1 x AAA-R03-1,5 V

Bekleme bilgileri

- Ürün, 15 dakika boyunca işlem yapılmadığında otomatik olarak bekleme moduna veya ağa bağlı bekleme moduna geçer.
- Bekleme modunda veya ağa bağlı bekleme modunda güç tüketimi 0,5 W değerinin altındadır.
- Bluetooth bağlantısını devre dışı bırakmak için uzaktan kumanda üzerindeki Bluetooth düğmesini basılı tutun.
- Bluetooth bağlantısını etkinleştirmek için Bluetooth cihazınızın Bluetooth bağlantısı özelliğini açın veya Bluetooth bağlantısını NFC etiketi (mevcutsa) aracılığıyla etkinleştirin.

8 Sorun giderme

⚠ Uyarı

- Elektrik çarpması riski. Bu ürünün muhafazasını kesinlikle çıkarmayın.

Garantinin geçerliliğini korumak için ürünü kendi olanaklarınızla onarmaya çalışmayın.

Bu ürünü kullanırken sorunla karşılaşırsanız, servis talep etmeden önce aşağıdaki noktaları kontrol edin. Sorun çözülmiyorsa, destek almak için şu adrese gidin: www.philips.com/support.

Ana ünite

SoundBar'daki tuşlar çalışmıyor.

- SoundBar'ınızı prizden çekin, birkaç dakika bekleyin ve tekrar prize takın.

Ses

SoundBar hoparlörlerinden ses gelmiyor.

- SoundBar'ınızın ses kablosunu TV'nize veya diğer cihazlara bağlayın. Bununla birlikte, SoundBar ve TV, **HDMI ARC** bağlantısıyla bağlandıysa ayrı bir ses bağlantısı gerekmez.
- SoundBar'ınızı fabrika ayarlarına sıfırlayın.
- Kumanda üzerinden, doğru ses girişini seçin.
- SoundBar'ın sesinin kapalı olmadığından emin olun.

Kablosuz subwoofer'dan ses gelmiyor.

- Subwoofer'ı SoundBar'a kablosuz olarak bağlayın (bkz. 'Subwoofer ile eşleme' sayfa 6).

Bozuk ses veya yankı.

- SoundBar ile TV'den ses çalışıyorsanız, TV'nin sesinin kapalı olduğundan emin olun.

Ses ve video senkronize değil.

- Ses ile videoyu senkronize etmek için **AUDIO SYNC +/-** tuşuna basın.

Gösterge panelinde hata mesajı görüntülenir.

- "HATA" mesajının görüntülenmesi, bir ses girişi formatının desteklenmediğini gösterir.
- "USB HATASI" mesajının görüntülenmesi, bağlı USB cihazının desteklenmediğini gösterir.
- "HDMI ARC" yanıp sönerse bu, bağlı TV'nizin HDMI ARC ile uyumlu olmadığını veya desteklenmeyen bir ses formatının algılandığını gösterir.

Bluetooth

Cihaz, SoundBar'a bağlanamıyor.

- Cihaz SoundBar için gereken uyumlu profilleri desteklemiyor.
- Cihazın Bluetooth özelliğini etkinleştirmemişsiniz. Fonksiyonun nasıl etkinleştirileceğiyle ilgili bilgi için cihazın kullanım kılavuzuna bakın.
- Cihaz doğru olarak bağlanmamış. Cihazı doğru şekilde bağlayın.
- SoundBar zaten başka bir Bluetooth cihazla bağlantı kurmuştur. Bağlı cihazın bağlantısını kesin ve tekrar deneyin.

Bağlı Bluetooth cihazından çalınan sesin kalitesi düşük.

- Bluetooth alımı zayıftır. Cihazı SoundBar'a yaklaştırmak veya cihaz ile SoundBar ile arasındaki engelleri kaldırmak.

Bağlı Bluetooth cihazının sürekli bağlantısı kopuyor ve tekrar bağlanıyor.

- Bluetooth alımı zayıftır. Cihazı SoundBar'a yaklaştırmak veya cihaz ile SoundBar ile arasındaki engelleri kaldırmak.
- Bluetooth cihazının Wi-Fi özelliğini kapatıp tekrar deneyin.
- Bazı Bluetooth cihazlarda, güç tasarrufu için Bluetooth bağlantısı otomatik olarak devre dışı bırakılabilir. Bu durum SoundBar'ın arızalı olduğunu göstermez.

NFC

Bir cihaz, SoundBar ile NFC üzerinden bağlantı kuramıyor.

- Cihazın NFC tarafından desteklendiğinden emin olun.
- NFC'nin cihazda etkinleştirildiğinden emin olun (ayrıntılar için cihazın kullanım kılavuzuna göz atın).
- Eşleme için SoundBar'ın **NFC** etiketi üzerindeki NFC cihazına dokunun.



Manufactured under license from Dolby Laboratories. Dolby and the double-D symbol are trademarks of Dolby Laboratories.



The terms HDMI and HDMI High-Definition Multimedia Interface, and the HDMI Logo are trademarks or registered trademarks of HDMI Licensing LLC in the United States and other countries.



The Bluetooth® word mark and logos are registered trademarks owned by Bluetooth SIG, Inc. and any use of such marks by Gibson Innovations Limited is under license. Other trademarks and trade names are those of their respective owners.



The N Mark is a trademark or registered trademark of NFC Forum, Inc. in the United States and in other countries.



Specifications are subject to change without notice

Copyright © 2014 Gibson Innovations Limited. Revised Edition © 2017

This product has been manufactured by, and is sold under the responsibility of Gibson Innovations Ltd., and Gibson Innovations Ltd. is the warrantor in relation to this product. Philips and the Philips Shield Emblem are registered trademarks of Koninklijke Philips N.V. and are used under.

HTL3140B/3140S_12_UM_V7.0

