

Alltid der for å hjelpe deg

Registrer produktet og få støtte på
www.philips.com/support



HTL3140B

HTL3140S



Brukerhåndbok

PHILIPS

Innholdsfortegnelse

1 Viktig	2
Hjelp og støtte	2
Sikkerhet	2
Ta vare på produktet	3
Ta vare på miljøet	3
Samsvar	3

2 Din SoundBar	4
Hovedenhet	4
Fjernkontroll	4
Kontakter	5
Trådløs subwoofer	5

3 Koble til og konfigurere	6
Pare med subwooferen	6
Plassering	7
Koble til TV	7
Koble til lyd fra TV og andre enheter	7

4 Bruke SoundBar	9
Justere volumet	9
Velge lyd	9
Spille av lyd via Bluetooth	10
Koble til Bluetooth via NFC	10
MP3-spiller	11
USB-lagringsenheter	11
Auto-standby	11
Angi lysstyrken	11
Bruke fabrikkinnstillinger	11

5 Oppdatere programvaren	12
Kontrollere programvareversjon	12
Oppdatere programvaren via USB	12

6 Veggmontering	13
------------------------	----

7 Produktspesifikasjoner	13
---------------------------------	----

8 Feilsøking	15
---------------------	----

1 Viktig

Les og forstå alle instruksjonene før du bruker produktet. Hvis det oppstår skade som et resultat av at instruksjonene ikke er fulgt, gjelder ikke garantien.

Hjelp og støtte

For omfattende elektronisk støtte kan du gå til www.philips.com/support for å:

- laste ned brukerhåndboken og hurtigstartveiledningen
- se videoveiledninger (bare tilgjengelig for bestemte modeller)
- finne svar på vanlige spørsmål
- sende oss en e-post med spørsmål
- chatte med representanter for brukerstøtte

Følg instruksjonene på webområdet for å velge språk, og angi deretter modellnummeret til produktet.

Alternativt kan du kontakte kundestøtten i landet du bor i. Skriv ned modell- og serienummeret på produktet før du kontakter kundestøtten. Du finner denne informasjonen på baksiden eller bunnen av produktet.

Sikkerhet

Fare for elektrisk støt eller brann!

- Produktet og tilbehøret må ikke utsettes for regn og vann. Plasser aldri beholdere med væske, for eksempel vaser, nær produktet. Hvis du søler væske på eller i produktet, må du straks koble det fra strømuttaket. Kontakt kundestøtte for å kontrollere produktet før bruk.
- Ikke plasser produktet og tilbehøret nær åpen flamme eller andre varmekilder, inkludert direkte sollys.

- Ikke stikk inn gjenstander i ventilasjonsåpningene eller andre åpninger på produktet.
- Når strømuttaket eller en apparatkobling brukes som frakoblingsenhet, må frakoblingsenheten hele tiden være klar til bruk.
- Koble produktet fra strømuttaket i tordenvær.
- Når du kobler fra strømledningen, må du alltid trekke i støpslet, aldri i kabelen.

Fare for kortslutning eller brann!

- Før du kobler produktet til strømuttaket, må du kontrollere at nettspenningen har samme verdi som det som er oppgitt på baksiden eller undersiden av produktet. Ikke koble produktet til strømuttaket hvis spenningen er forskjellig.

Fare for skade på person eller produktet!

- Ikke plasser produktet eller andre gjenstander oppå strømledninger eller annet elektrisk utstyr.
- Hvis produktet har vært transportert i temperaturer under 5 °C, må du pakke det ut og vente til det når romtemperatur før du kobler det til strømuttaket.
- Deler av dette produktet kan være laget av glass. Vær forsiktig når du håndterer det for å unngå skade.

Fare for overoppheting!

- Dette produktet må ikke installeres i et trangt rom. La det alltid være minst 10 cm på alle sider av produktet for ventilasjon. Kontroller at gardiner eller annet ikke dekker ventilasjonsåpningene på produktet.

Fare for smitte!

- Ikke bland batterier (gamle med nye eller karbonbatterier med alkaliske osv.).
- Det er fare for eksplosjon hvis batteriene ikke byttes på riktig måte. Erstatt bare med samme eller tilsvarende type.
- Ta ut batteriene hvis de er utbrukt, eller hvis fjernkontrollen ikke skal brukes på lang tid.
- Batterier kan inneholde kjemikalier, og bør behandles som spesialavfall.

Fare for svelging av batterier!

- Produktet/fjernkontrollen kan inneholde et myntbatteri, som kan svelges. Oppbevar derfor batteriet utilgjengelig for barn til enhver tid! Hvis batteriet svelges, kan det forårsake alvorlige skader eller føre til dødsfall. Det kan oppstå store interne brannskader innen to timer etter at batteriet er svelget.
- Hvis du mistenker at noen har svelget et batteri eller stukket den inn i en kroppsåpning, må lege oppsøkes umiddelbart.
- Når du bytter batteri, skal alle nye og brukte batterier alltid oppbevares utilgjengelig for barn. Kontroller at batterirommet er fullstendig stengt når du har byttet batteri.
- Hvis det ikke er mulig å stenge batterirommet fullstendig, skal produktet ikke brukes lenger. Oppbevar det utilgjengelig for barn, og ta kontakt med produsenten.



Dette er et CLASS II-apparat med dobbel isolering og uten vedlagt jordledning.

Ta vare på produktet

Bruk bare mikrofiberklut til rengjøring av produktet.

Ta vare på miljøet

Avhending av det gamle produktet og batteriet



Produktet er utformet og produsert med materialer og deler av svært høy kvalitet som kan resirkuleres og gjenbrukes.



Dette symbolet på et produkt betyr at produktet omfattes av EU-direktiv 2012/19/EU.



Dette symbolet betyr at produktet inneholder batterier som omfattes av EU-direktiv 2013/56/EU og som ikke kan kastes i vanlig husholdningsavfall.

Gjør deg kjent med hvor du kan levere inn elektriske og elektroniske produkter og batterier til gjenvinning i ditt lokalmiljø. Følg de lokale retningslinjene, og kast aldri produktet og batteriene sammen med vanlig husholdningsavfall. Hvis du kaster gamle produkter og batterier på riktig måte, bidrar du til å forhindre negative konsekvenser for helse og miljø.

Fjerne engangsbatteriene

Hvis du vil fjerne engangsbatteriene, kan du se avsnittet for batteriinstallering.

Samsvar

Dette produktet er i samsvar med kravene for radioforstyrrelser i EU.

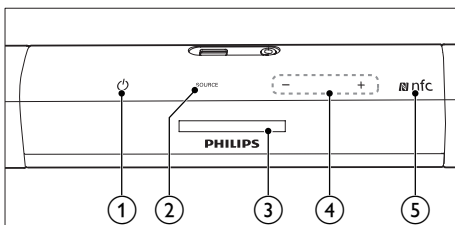
Gibson Innovations erklærer herved at dette produktet er i samsvar med de grunnleggende kravene og øvrige relevante bestemmelser i direktiv 2014/53/EU. Du finner samsvarserklæringen på www.p4c.philips.com.

2 Din SoundBar

Gratulerer med kjøpet, og velkommen til Philips! Hvis du vil dra full nytte av støtten som Philips tilbyr, kan du registrere din SoundBar på www.philips.com/support.

Hovedenhet

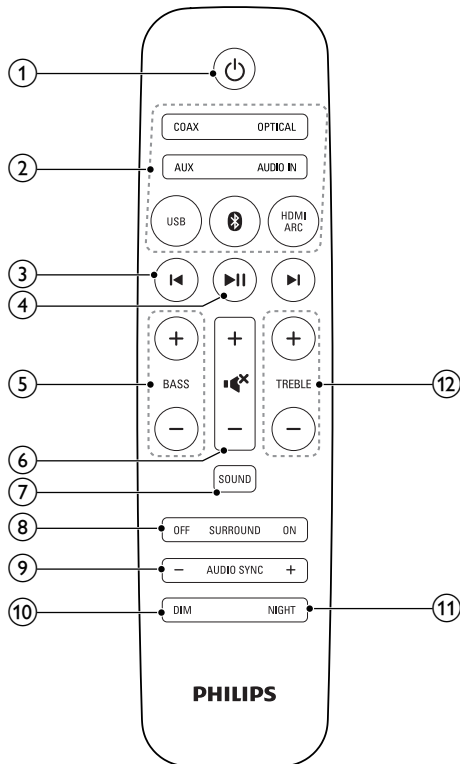
Denne delen inneholder en oversikt over hovedenheten.




- ① **⏻ (Standby-på/Standbyindikator)**
 - Slå SoundBar på eller sett det i standbymodus.
 - Når SoundBar er i standbymodus, lyser standby-indikatoren rødt.
- ② **SOURCE**
Velg en inngangskilde for SoundBar.
- ③ **Displaypanel**
- ④ **+/- (Volum)**
Hever eller senker volumet.
- ⑤ **NFC-merke**
Trykk på den NFC-aktiverte enheten på merket for Bluetooth-tilkobling.

Fjernkontroll

Denne delen inneholder en oversikt over fjernkontrollen.

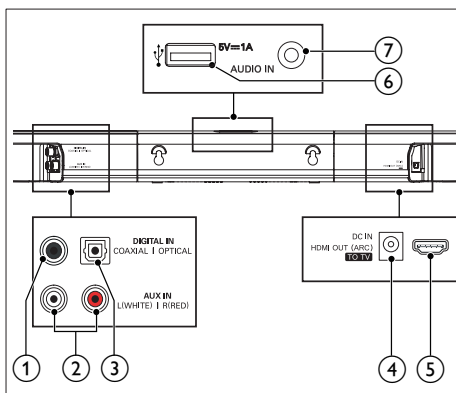



- ① **⏻ (Standby-på)**
Slå SoundBar på eller sett det i standbymodus.
- ② **Kildeknapper**
HDMI ARC: Sett kilden til HDMI ARC-tilkoblingen.
Ⓜ: Slå på Bluetooth-modus.
USB: Slå på USB-modus.
OPTICAL: Bytt lydkilden til den optiske tilkoblingen.
COAX: Bytt lydkilden til den koaksiale tilkoblingen.
AUDIO IN: Sett lydkilden til MP3-tilkobling (3,5 mm kontakt).
AUX: Bytt lydkilden til AUX-tilkoblingen.

- ③ **◀ / ▶ (Forrige/Neste)**
Gå til neste eller forrige spor i USB-modus.
- ④ **▶ || (Spill av/Pause)**
 - Start, sett på pause eller gjenoppta avspillingen i USB-modus.
- ⑤ **BASS +/-**
Hever eller senker bassen.
- ⑥ **Volumkontroll**
 - +/-: Hever eller senker volumet.
 - : Slå av eller gjenopprett volumet.
- ⑦ **SOUND**
Velger en lydmodus.
- ⑧ **SURROUND ON/OFF**
Velger surround- eller stereolyd.
- ⑨ **AUDIO SYNC +/-**
Hev eller senk lydforsinkelsen.
- ⑩ **DIM**
Angi lysstyrken på SoundBar-displaypanelet.
- ⑪ **NIGHT**
Slå nattmodus av eller på.
- ⑫ **TREBLE +/-**
Hever eller senker diskanten.

Kontakter

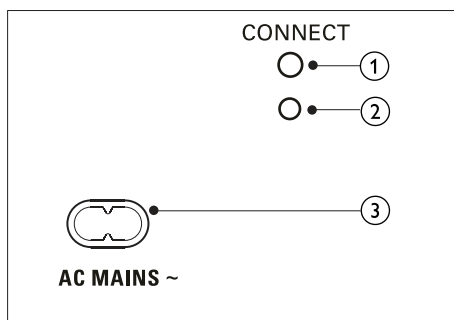
Denne delen inneholder en oversikt over kontaktene som er tilgjengelige på SoundBar.



- ① **DIGITAL IN –COAXIAL**
Kobles til en koaksial lyduttgang på TVen eller en digital enhet.
- ② **AUX-inngang (V/H)**
Kobles til en analog lyduttgang på TVen eller en analog enhet.
- ③ **DIGITAL IN –OPTICAL**
Kobles til en optisk lyduttgang på TVen eller en digital enhet.
- ④ **DC IN**
Kobles til strømforsyningen.
- ⑤ **HDMI OUT (ARC)-TO TV**
Kobles til HDMI-inngangen på TVen.
- ⑥ 
 - Lyduttgang fra en USB-lagringseenhet.
 - Oppgrader programvaren for dette produktet.
 - Lade en USB-enhet.
- ⑦ **AUDIO IN**
Lyduttgang fra for eksempel en MP3-spiller (3,5 mm kontakt).

Trådløs subwoofer

SoundBar leveres med en trådløs subwoofer.



- ① **CONNECT (koble til)**
Trykk på for å gå inn i paremodus for subwooferen.

② Indikator for subwoofer

- Når strømmen slås på, lyser indikatoren.
- Under trådløs paring mellom subwooferen og hovedenheten blinker indikatoren hvitt raskt.
- Når paringen er gjennomført, begynner indikatoren å lyse hvitt.
- Når paringen mislykkes, blinker indikatoren hvitt sakte.

③ AC MAINS~

Kobles til strømforsyningen.

3 Koble til og konfigurere

Denne delen beskriver hvordan du kobler SoundBar til en TV eller andre enheter, og hvordan du konfigurerer den.

Hvis du vil ha informasjon om grunnleggende tilkoblinger for SoundBar og tilbehør, kan du se i hurtigstartveiledningen.



Merknad

- Se typeplaten på baksiden av eller nederst på produktet for identifikasjon og tilførselsstrøm.
- Før du kobler til noe nytt eller endrer koblinger, må du kontrollere at alle enhetene er koblet fra strømtaket.

Pare med subwooferen

Den trådløse subwooferen pares automatisk med SoundBar for trådløs tilkobling når du slår på SoundBar og subwooferen.

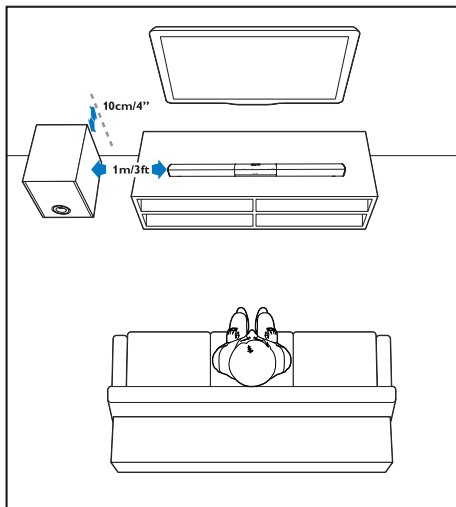
Hvis det ikke høres noen lyd fra den trådløse subwooferen, kan du pare subwooferen manuelt.

- 1** Slå på SoundBar og subwooferen.
↳ Hvis tilkoblingen til SoundBar går tapt, blinker indikatoren på subwooferen hvitt sakte.
- 2** Trykk på **CONNECT** (tilkobling)-knappen på subwooferen for å gå til paremodus.
↳ Indikatoren på subwooferen blinker hvitt raskt.
- 3** På fjernkontrollen trykker du to ganger på **◀** og én gang på **BASS +** i løpet av seks sekunder og holder deretter nede **SURROUND ON**.
↳ Hvis paringen blir gjennomført, begynner indikatoren på subwooferen å lyse hvitt.
↳ Hvis paring mislykkes, blinker indikatoren på subwooferen hvitt sakte.

- 4 Hvis paring mislykkes, gjentar du trinnene ovenfor.

Plassering

Plasser subwooferen minst én meter fra SoundBar og ti centimeter fra veggen. For å oppnå best mulige resultater plasserer du subwooferen som vist nedenfor.

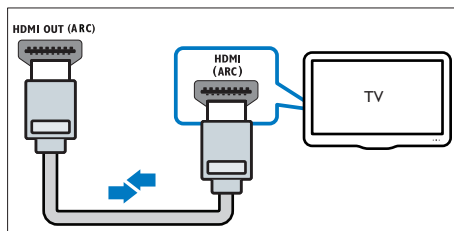


Koble til TV

Koble SoundBar til en TV. Du kan lytte til lyd fra TV-programmene via SoundBar. Bruk tilkoblingen av den beste mulige kvaliteten på SoundBar og TVen.

Koble til TVen via HDMI (ARC)

SoundBar støtter HDMI med Audio Return Channel (ARC). Hvis TVen er HDMI ARC-kompatibel, kan du høre lyden fra TVen gjennom SoundBar via én HDMI-kabel.



- 1 Hvis du bruker en høyhastighets HDMI-kabel, kobler du **HDMI OUT (ARC)-HDMI ARC**-kontakten på SoundBar til **TO TV**-kontakten på TVen.
 - **HDMI ARC**-kontakten på TVen kan være merket annerledes. Du finner mer informasjon i brukerhåndboken til TVen.
- 2 Slå på HDMI-CEC-operasjoner på TVen. Du finner mer informasjon i brukerhåndboken til TVen.



Merknad

- Hvis TVen ikke er HDMI ARC-kompatibel, kan du koble til en lyd kabel for å høre TV-lyden via SoundBar (se 'Koble til lyd fra TV og andre enheter' på side 7).
- Hvis TVen har en DVI-kontakt, kan du bruke en HDMI/DVI-adapter for å koble til TV. Det kan imidlertid være at noen av funksjonene ikke er tilgjengelige.

Koble til lyd fra TV og andre enheter

Spill av lyd fra TVen eller andre enheter via SoundBar-høytalerne.

Bruk tilkoblingen av den beste mulige kvaliteten på TVen, Soundbar og andre enheter.

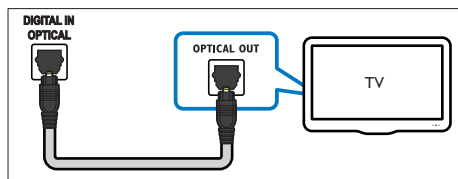


Merknad

- Når SoundBar og TVen er koblet til via HDMI ARC, er en lydtilkobling ikke nødvendig. (se 'Koble til TVen via HDMI (ARC)' på side 7)

Alternativ 1: Koble til lyd via en digital optisk kabel

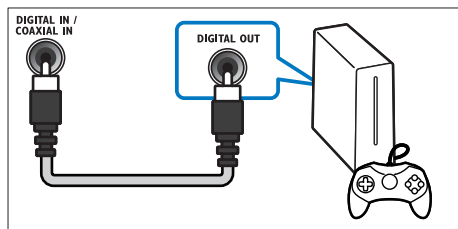
Beste lyd kvaliteten



- 1 Hvis du bruker en optisk kabel, kobler du **OPTICAL**-kontakten på SoundBar til **OPTICAL OUT**-kontakten på TVen eller annen enhet.
 - Den digitale optiske kontakten kan være merket **SPDIF** eller **SPDIF OUT**.

Alternativ 2: Koble til lyd via en digital koaksial kabel

God lyd kvalitet

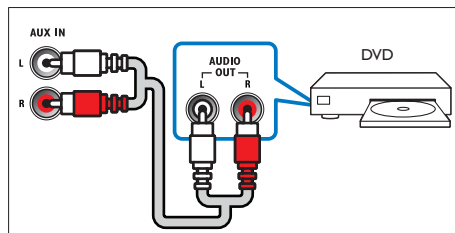


- 1 Hvis du bruker en koaksial kabel, kobler du **COAXIAL**-kontakten på SoundBar til **COAXIAL/DIGITAL OUT**-kontakten på TVen eller annen enhet.
 - Den digitale koaksiale kontakten kan være merket **DIGITAL AUDIO OUT**.

Alternativ 3: Koble til lyd via analoge lyd kabler

Grunnleggende lyd kvalitet

- 1 Hvis du bruker en analog kabel, kobler du **AUX**-kontaktene på SoundBar til **AUDIO OUT**-kontaktene på TVen eller annen enhet.



4 Bruke SoundBar

Denne delen beskriver hvordan du bruker SoundBar til å spille av lyd fra tilkoblede enheter:

Før du begynner

- Foreta de nødvendige tilkoblingene som står beskrevet i hurtigstartveiledningen og brukerhåndboken.
- Bytt SoundBar til riktig kilde for andre enheter:

Justere volumet

- 1 Trykk på **+/- (Volum)** for å heve eller senke volumnivået.
 - Hvis du vil dempe lyden, trykker du på **•◀** (**Demp**).
 - Hvis du vil gjenopprette lyden, trykker du på **▶•** (**Demp**) igjen, eller du trykker på **+/- (Volum)**.

Velge lyd

Denne delen beskriver hvordan du velger optimal lyd for video eller musikk.

Lydmodus

Velg forhåndsdefinerte lydmodi som passer til videoen eller musikken.

- 1 Trykk på **SOUND** for å velge et lydalternativ fra displaypanelet.
 - **AUTO**: Velger en lydinnstilling automatisk basert på lydstreamingen.
 - **POWERFUL**: Gled deg over spennende arkadelyder, perfekt for actionfylte videoer eller høylydte fester.
 - **BALANCED**: Opplev den opprinnelige lyden til filmer og musikk, uten ekstra lydeffekter.

- **BRIGHT**: Gjør kjedelige filmer og musikk mer spennende med ekstra lydeffekter.
- **CLEAR**: Hør alle detaljene i musikken og klare stemmer i filmer.
- **WARM**: Hør tale og sangstemmer på en komfortabel måte.
- **PERSONAL**: Tilpass lyden slik du vil ha den.

Surroundlydmodus

Få en dypere lydopplevelse med surroundlydmodi.

- 1 Trykk på **SURROUND ON/OFF** for å slå surroundmodus av eller på.
 - **På**: Opprett en surroundlydopplevelse.
 - **Av**: Tokanals stereolyd. Ideell for å høre på musikk.

Equaliser

Endre innstillingene for høy frekvens (diskant) og lav frekvens (bass) for SoundBar:

- 1 Trykk på **TREBLE +/-** eller **BASS +/-** for å endre frekvensen.

Synkronisere video og lyd

Hvis lyd og bilde ikke er synkronisert, forsinker du lyden slik at den stemmer overens med bildet.

- 1 Trykk på for å **AUDIO SYNC +/-** synkronisere lyden med bildet.

Nattmodus

Hvis du vil lytte med lavt volum, senker nattmodus volumet til de høye lydene når lyd spilles av. Nattmodus er bare tilgjengelig for Dolby Digital-lydspor:

- 1 Trykk på **NIGHT** for å slå nattmodus av eller på.

Spille av lyd via Bluetooth

Via Bluetooth må du koble SoundBar med Bluetooth-enheten din (for eksempel iPad, iPhone, iPod touch, Android-telefon eller en bærbar PC), og deretter kan du høre på lydfiler som er lagret på enheten, via SoundBar høyttalerne.

Dette trenger du

- En Bluetooth-enhet som støtter Bluetooth-profil A2DP, AVRCP og har Bluetooth-versjon 3.0 + EDR.
- Den maksimale driftsrekkevidden mellom SoundBar og en Bluetooth-enhet er cirka 10 meter.

- 1 Trykk på **0** på fjernkontrollen for å sette SoundBar i Bluetooth-modusen.
↳ **BT** vises på displayet og blinker.
- 2 På Bluetooth-enheten må du slå på Bluetooth. Søk etter og velg **PHILIPS HTL3140** for å opprette forbindelsen (se brukerhåndboken for Bluetooth-enheten for å få informasjon om hvordan du aktiverer Bluetooth).
↳ Under tilkobling blinker **BT** på displayet.
- 3 Vent til du hører et pip fra SoundBar.
↳ Når Bluetooth-tilkoblingen er gjenopprettet, vises **BT** i displayet.
↳ Hvis tilkoblingen mislykkes, blinker **BT** på displayet kontinuerlig.
- 4 Velg og spill av lydfiler eller musikk på Bluetooth-enhet.
 - Hvis det kommer inn et anrop under avspillingen, settes musikkavspillingen på pause. Avspillingen fortsetter når samtalen avsluttes.
 - Hvis Bluetooth-enheten din støtter AVRCP-profil, kan du trykke på **◀** / **▶** på fjernkontrollen for å hoppe til et spor; eller trykk på **⏸** for å sette avspillingen på pause / fortsette avspillingen.

- 5 Hvis du vil avslutte Bluetooth, velger du en annen kilde.
 - Når du går tilbake til Bluetooth-modus, forblir Bluetooth-tilkoblingen aktiv.

Merknad

- Musikkstreamingen kan bli avbrutt av hindringer mellom enheten og SoundBar; for eksempel en vegg, et metallisk kabinett som dekker enheten eller andre enheter i nærheten som opererer på samme frekvens.
- Hvis du vil koble SoundBar sammen med en annen Bluetooth-enhet, trykker du på og holder nede **0** på fjernkontrollen for å koble fra Bluetooth-enheten som for øyeblikket er tilkoblet.

Koble til Bluetooth via NFC

NFC (Near Field Communication) er en teknologi som muliggjør kort trådløs kommunikasjon med kort rekkevidde mellom NFC-aktiverede enheter; for eksempel mobiltelefoner.

Dette trenger du

- En Bluetooth-enhet med NFC funksjon.
 - For paring trykker du NFC-enheten mot **NFC**-merket til SoundBar.
- 1 Aktiver NFC på Bluetooth-enheten (se enhetens brukerhåndbok hvis du vil ha mer informasjon).
 - 2 Trykk NFC-enheten mot **NFC**-merket på SoundBar til du hører en pipelyd fra SoundBar.
↳ Når Bluetooth-tilkoblingen er gjenopprettet, vises **BT** i displayet.
↳ Hvis tilkoblingen mislykkes, blinker **BT** på displayet kontinuerlig.
 - 3 Velg og spill av lydfiler eller musikk på NFC-enheten.
 - Hvis du vil avbryte tilkoblingen, trykker du NFC-enheten igjen mot **NFC**-merket på SoundBar.

MP3-spiller

Du kan koble til MP3-spilleren for å spille av lydfilene eller musikk.

Dette trenger du

- en MP3-spiller
- En 3,5 mm stereolydkabel.

1 Koble MP3-spilleren til **AUDIO IN**-kontakten på SoundBar med en 3,5 mm stereolydkabel.

2 Trykk på **AUDIO IN** på fjernkontrollen.

3 Trykk på knappene på MP3-spilleren for å velge og spille av lydfiler eller musikk.

USB-lagringsenheter

Få lyd på en USB-lagringsenhet, for eksempel en MP3-spiller og et USB flash-minne, osv.

Dette trenger du

- En USB-lagringsenhet som er formatert for FAT- eller NTFS-filsystemer, og som samsvarer med masselagringsklassen.
- En MP3- eller WMA-fil på en USB-lagringsenhet

1 Koble en USB-lagringsenhet til dette produktet.

2 Trykk på **USB** på fjernkontrollen.

3 Bruk fjernkontrollen for å kontrollere avspillingen.

Knapp	Handling
▶	Starter, stopper eller gjenopptar avspilling.
◀/▶	Hopp til forrige eller neste spor.
USB	Under USB-avspilling kan du trykke flere ganger for å velge en modus for gjentakelse eller tilfeldig avspilling, eller for å slå av en avspillingsmodus.

Merknad

- Dette produktet støtter WMA-filer som er konvertert via Windows Media Player (WMA-filer konvertert via andre filformatomformere fungerer kanskje ikke).
- Dette produktet er kanskje ikke kompatibelt med visse typer USB-lagringsenheter.
- Hvis du bruker en USB-skjøteledning, USB-hub eller USB-multileser, er det ikke sikkert at USB-lagringsenheten blir oppdatert.
- PTP- og MTP-protokoller for digitalkamera støttes ikke.
- Ikke fjern USB-lagringsenheten mens den leses av.
- DRM-beskyttede musikkfiler (MP3, WMA) støttes ikke.
- Støtter en USB-port: 5V $\overline{\text{---}}$, 1 A.

Auto-standby

Når du spiller av medier fra en tilkoblet enhet, settes SoundBar automatisk i standby-modus etter 15 minutter uten knappeaktivitet og ingen avspilling av lyd/video fra en tilkoblet enhet.

Angi lysstyrken

Du kan trykke på **DIM** gjentatte ganger for å velge et annet lysstyrkenivå for displaypanelet på dette produktet.

Bruke fabrikkinnstillinger

Du kan tilbakestille dette produktet til standard fabrikkinnstillinger.

1 I hvilken som helst kildemodus trykker du på fjernkontrollen på **Volum -**, **BASS -**, og **TREBLE -** i rekkefølge, i løpet av tre sekunder.

- ↳ Når gjenopprettingen av fabrikkinnstillingene er fullført, blir produktet automatisk slått av og startet på nytt.

5 Oppdatere programvaren

Hvis du vil motta de beste funksjonene og den beste støtten, må du oppdatere produktet med den nyeste programvaren.

Dette trenger du


- Koble dette produktet til TVen via HDMI.

Kontrollere programvareversjon


I HDMI ARC-kilden trykker du på fjernkontrollen på **TREBLE -**, **BASS -**, og **Volum -** i rekkefølge.

Oppdatere programvaren via USB

- 1 Se den nyeste programvareversjonen på www.philips.com/support.
 - Søk etter modellen din, og klikk på Programvare og drivere.
- 2 Last ned programvaren til en USB-lagringsenhet.
 - ① Pakk ut den nedlastede filen hvis den ikke er det allerede, og kontroller at den åpnede filen heter **HTL3140.BIN**.
 - ② Legg filen **HTL3140.BIN** i rotkatalogen.
- 3 Koble USB-lagringsenheten til kontakten  (USB) på dette produktet.
- 4 Sett produktet til HDMI ARC-kilden, og bruk TVen til å bytte til HDMI-kilden.

- 5 På fjernkontrollen trykker du på  to ganger og på **Volum +** én gang i løpet av seks sekunder. Deretter holder du inne **SURROUND ON**.

- ↳ Hvis et oppgraderingsmedium blir funnet, vises en melding på TV-skjermen som ber deg om å starte oppdateringen.
- ↳ Hvis et oppgraderingsmedium ikke oppdages, vises det en feilmelding på TV-skjermen. Kontroller at den nyeste programvaren til dette produktet er satt i USB-lagringsenheten.

- 6 Trykk på  for å starte oppdateringen.

- 7 Vent til oppdateringen er fullført.
 - ↳ Når oppdateringen er fullført, slår denne spilleren seg automatisk av og deretter på igjen.



Forsiktig

- Ikke slå av strømmen eller fjern USB-lagringsenheten når programvareoppdateringen pågår. Det kan føre til at denne spilleren blir ødelagt.

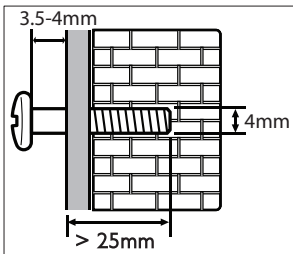
6 Veggmontering

Merknad

- Hvis monteringen på veggen ikke gjøres riktig, kan dette forårsake alvorlige skader: Hvis du har spørsmål, kan du ta kontakt med kundestøtte i landet ditt.
- Før veggmontering må du sørge for at veggen tåler vekten av SoundBar.
- Før du monterer den på veggen, må du ikke fjerne de fire gummiføttene nederst på SoundBar. Gummiføttene kan ikke settes tilbake på plass hvis de fjernes.

Lengde/diameter på skruene

Avhengig av type veggmontering for SoundBar må du sørge for at du bruker skruer med passende lengde og diameter:



Se illustrasjonen i hurtigstartveiledningen om hvordan du veggmonterer SoundBar:

- 1) Bore to hull i veggen.
- 2) Fest festepinnene og skruene i hullene.
- 3) Heng SoundBar på festeskrue.

7 Produktspesifikasjoner

Merknad

- Spesifikasjoner og design kan endres uten varsel.

Forsterker

- Total utgangseffekt: 200 W RMS (+/-0,5 dB, 10 % THD)
- Frekvensrespons: 20 Hz–20 kHz / ± 3 dB
- Signal-til-støy-forhold: > 65 dB (CCIR) / (A-belastet)
- Inngangssensitivitet:
 - AUX: 900 mV
 - AUDIO IN: 500 mV

Lyd

- Digital S/PDIF-lydinngang:
 - Koaksial: IEC 60958-3
 - Optisk: TOSLINK

USB

- Kompatibilitet: Høyhastighets USB-enhet (2.0)
- Klassestøtte: MSC (USB Mass Storage Class)
- Filsystem: FAT16, FAT32, NTFS
- Støtter MP3- og WMA-filformater
- Samplingsfrekvens:
 - MP3: 8 kHz, 11 kHz, 12 kHz, 16 kHz, 22 kHz, 24 kHz, 32 kHz, 44,1 kHz, 48 kHz
 - WMA: 44,1 kHz, 48 kHz
- Konstant bithastighet:
 - MP3: 8–320 kbps
 - WMA: 32–192 kbps
- Versjon:
 - WMA: V7, V8 eller V9

- Dette produktet støtter WMA-filer som er konvertert via Windows Media Player (WMA-filer konvertert via andre filformatomformere fungerer kanskje ikke).

Bluetooth

- Bluetooth-profiler: A2DP, AVRCP
- Bluetooth-versjon: 3.0 + EDR
- Frekvensbånd/utgangseffekt: 2400–2483,5 MHz / ≤ 20 dBm
- NFC-frekvens: 13,56 MHz

Trådløs høyttalerkobling

- Frekvensbånd: 2400–2483,5 MHz
- Utgangseffekt: ≤ 20 dBm

Hovedenhet

- Strømforsyning:
 - Modell (strømadapter fra Philips): DYS602-210309W; AS650-210-AA309
 - Inngang: 100–240 V~, 50/60 Hz, 1,5 A
 - Utgang: 21 V $\overline{\text{---}}$, 3,09 A
- Effektforbruk i standbymodus: $\leq 0,5$ W
- Høyttalerimpedans
 - Woofer: 8 ohm
 - Diskanthøyttaler: 16 ohm
- Høyttalerdrivere: 2 \times (90 mm/3,5" \times 34 mm/1,3") woofer + 2 \times 31 mm/1,2" diskanthøyttaler
- Mål (B \times H \times D): 843 \times 52 \times 60 mm
- Vekt: 1,4 kg

Subwoofer

- Strømforsyning: 220–240 V~, 50–60 Hz
- Effektforbruk: 35 W
- Effektforbruk i standbymodus: $\leq 0,5$ W
- Impedans: 3 ohm
- Høyttalerdrivere: 1 \times 134 mm (5,25") woofer
- Mål (B \times H \times D): 226 \times 251 \times 306 mm
- Vekt: 4,14 kg

Batterier til fjernkontroll

- 1 \times AAA-R03-1,5 V

Standby-informasjon

- Når produktet forblir inaktivt i 15 minutter, bytter det automatisk til standby eller nettverkstilknyttet standby.
- Strømforbruket i standby eller nettverkstilknyttet standby er mindre enn 0,5 W.
- For å deaktivere Bluetooth-tilkoblingen trykker du på og holder nede Bluetooth-knappen på fjernkontrollen.
- For å aktivere Bluetooth-tilkobling aktiverer du Bluetooth-tilkoblingen på Bluetooth-enheten, eller aktiverer Bluetooth-tilkobling via NFC-merket (hvis tilgjengelig).

8 Feilsøking



Advarsel

- Fare for elektrisk støt. Fjern aldri dekselet på dette produktet.

Prøv aldri å reparere systemet selv, da det kan gjøre garantien ugyldig.

Hvis du får problemer med bruken av produktet, bes du kontrollere følgende punkter før du ber om service. Hvis du fremdeles har problemer, kan du få hjelp ved å gå til www.philips.com/support.

Hovedenhet

Knappene på SoundBar fungerer ikke.

- Koble SoundBar fra strømforsyningen i et par minutter, og koble det til igjen.

Lyd

Ingen lyd fra SoundBar-høytalerne.

- Koble lydkabelen fra SoundBar til TVen eller andre enheter.
Men du trenger ikke en separat lydtilkobling når SoundBar og TVen er koblet til via en **HDMI ARC**-tilkobling.
- Tilbakestill SoundBar til fabrikkinnstillingene.
- Velg den riktige lydinngangen på fjernkontrollen.
- Kontroller at SoundBar ikke er dempet.

Det kommer ikke lyd fra den trådløse subwooferen.

- Koble trådløst subwooferen til SoundBar (se 'Pare med subwooferen' på side 6).

Forvrengt lyd eller ekko.

- Hvis du spiller av lyd fra TVen via SoundBar, må du kontrollere at TVen er dempet.

Lyd og bilde er ikke synkronisert.

- Trykk på for å **AUDIO SYNC +/-** synkronisere lyden med bildet.

Feilmelding vises i displaypanelet.

- Når "ERROR" vises, indikerer det at et inngangsløst lydformat ikke støttes.
- Når "USB ERROR" vises, indikerer det at den tilkoblede USB-enheten ikke støttes.
- Når "HDMI ARC" blinker, indikerer det at den tilkoblede TVen ikke er HDMI ARC-kompatibel, eller at et lydformat som ikke støttes, er oppdaget.

Bluetooth

En enhet ikke kan kobles til SoundBar.

- Enheten støtter ikke de kompatible profilene som kreves for SoundBar.
- Du har ikke aktivert Bluetooth-funksjonen på enheten. Se i brukerhåndboken til enheten for å få informasjon om hvordan du aktiverer funksjonen.
- Enheten er ikke riktig tilkoblet. Koble enheten riktig til.
- SoundBar er allerede koblet til en annen Bluetooth-enhet. Koble fra den tilkoblede enheten, og prøv på nytt.

Kvaliteten på lydavspillingen fra en tilkoblet Bluetooth-enhet er dårlig.

- Bluetooth-mottaket er dårlig. Flytt enheten nærmere SoundBar, eller fjern eventuelle hindringer mellom enheten og SoundBar.

Den tilkoblede Bluetooth-enheten kobles til og fra hele tiden.

- Bluetooth-mottaket er dårlig. Flytt enheten nærmere SoundBar, eller fjern eventuelle hindringer mellom enheten og SoundBar.
- Slå av Wi-Fi-funksjonen på Bluetooth-enheten for å unngå forstyrrelser.
- For enkelte Bluetooth kan Bluetooth-tilkoblingen deaktiveres automatisk for å spare strøm. Dette betyr ikke at det er en feil ved SoundBar.

NFC

En enhet kan ikke kobles til SoundBar via NFC.

- Kontroller at enheten støttes av NFC.
- Kontroller at NFC er aktivert på enheten (se enhetens brukerhåndbok hvis du vil ha mer informasjon).
- For paring trykker du NFC-enheten mot **NFC**-merket til SoundBar.



Manufactured under license from Dolby Laboratories. Dolby and the double-D symbol are trademarks of Dolby Laboratories.



The terms HDMI and HDMI High-Definition Multimedia Interface, and the HDMI Logo are trademarks or registered trademarks of HDMI Licensing LLC in the United States and other countries.



The Bluetooth® word mark and logos are registered trademarks owned by Bluetooth SIG, Inc. and any use of such marks by Gibson Innovations Limited is under license. Other trademarks and trade names are those of their respective owners.



The N Mark is a trademark or registered trademark of NFC Forum, Inc. in the United States and in other countries.



Specifications are subject to change without notice

Copyright © 2014 Gibson Innovations Limited. Revised Edition © 2017

This product has been manufactured by, and is sold under the responsibility of Gibson Innovations Ltd., and Gibson Innovations Ltd. is the warrantor in relation to this product. Philips and the Philips Shield Emblem are registered trademarks of Koninklijke Philips N.V. and are used under.

HTL3140B/3140S_12_UM_V7.0

