

Mindig az Ön rendelkezésére áll!

Regisztrálja termékét és vegye igénybe a rendelkezésre álló támogatást:
www.philips.com/support



HTL3140B

HTL3140S



Felhasználói kézikönyv

PHILIPS

Tartalomjegyzék

1 Fontos!	2
Súgó és támogatás	2
Biztonság	2
Óvja a terméket!	3
Óvja a környezetet!	3
Megfelelőség	3

2 Az Ön SoundBar készüléke	4
Főegység	4
Távvezérlő	4
Csatlakozók	5
Vezeték nélküli mélynyomó	6

3 Csatlakoztatás és beállítás	6
Párosítás a mélynyomóval	6
Elhelyezés	7
Csatlakoztatás a TV-készülékhez	7
Hangforrás csatlakoztatása TV-ről és más készülékekről	8

4 A SoundBar használata	9
A hangerőszint beállítása	9
Hang kiválasztása	9
Zene lejátszása Bluetooth segítségével	10
Bluetooth csatlakoztatás NFC technológián keresztül.	10
MP3-lejátszó	11
USB-tárolóeszközök	11
Automatikus készenlét	11
Kijelző fényerejének beállítása	12
A gyári beállítások visszaállítása	12

5 A szoftver frissítése	12
A szoftververzió ellenőrzése	12
Szoftver frissítése USB-n keresztül	12

6 Falra szerelés	13
-------------------------	----

7 Termékleírás	14
-----------------------	----

8 Hibakeresés	15
----------------------	----

1 Fontos!

A termék használata előtt figyelmesen olvassa el az összes utasítást. A garancia nem terjed ki azokra a hibákra, amelyek az utasítások figyelmen kívül hagyása miatt keletkeztek.

Súgó és támogatás

Széleskörű online támogatásért látogasson el a www.philips.com/support weboldalra, ahol

- letöltheti a használati útmutatót és a gyors üzembe helyezési útmutatót
- megtekintheti az oktatóvideókat (csak bizonyos típusok esetében),
- választ kaphat a gyakran ismétlődő kérdésekre (GYIK),
- e-mailben elküldheti nekünk kérdéseit,
- kapcsolatba léphet ügyfélszolgálatunkkal.

A weboldalon megjelenő utasításokkal lehet a nyelvet kiválasztani, majd meg kell adnia a készülék típusszámát, vagy az adott országban működő vevőszolgálattól is kérhet segítséget. Mielőtt felvenni a kapcsolatot az illetékesekkel, jegyezze fel a készülék típusszámát és gyártási számát. Ezek az adatok a készülék hátlapján vagy alján találhatóak.

Biztonság

Áramütés veszélye vagy tűzveszély!

- Óvja a készüléket és tartozékait csapadéktól vagy egyéb folyadéktól. Soha ne helyezzen a készülék közelébe folyadékot tartalmazó edényt, például vázát. Ha a készülékre vagy a készülékbe folyadék kerülne, azonnal húzza ki az elektromos hálózati csatlakozót. Használat előtt vizsgálta meg a készüléket a vevőszolgálattal.
- Ne tegye ki a készüléket és tartozékait nyílt láng vagy hőforrás hatásának, például közvetlen napfénynek.

- Soha ne helyezzen tárgyakat a készülék szellőzőibe vagy egyéb nyílásaiba.
- Ha a hálózati csatlakozódugó vagy készülékcsatlakozó használatos megszakítóeszközként, akkor mindig működésképesnek kell lennie.
- Villámlással járó vihar előtt húzza ki a készülék tápkábelét.
- A hálózati kábel eltávolításakor soha ne a kábelt, hanem a csatlakozódugót fogja.

Rövidzárlat veszélye vagy tűzveszély!

- Mielőtt csatlakoztatná a készüléket a hálózati aljzathoz, győződjön meg róla, hogy a hálózati feszültség megfelel a készülék hátulján feltüntetett értéknek. Eltérő feszültségérték esetén soha ne csatlakoztassa a készüléket a hálózati aljzathoz.

Sérülésveszély vagy a készülék károsodásának veszélye!

- Soha ne helyezze a készüléket vagy bármilyen más tárgyat a hálózati kábelekre vagy más elektromos berendezésre.
- Ha a készüléket 5 °C alatti hőmérsékleten szállítja, akkor a kicsomagolás után várjon, amíg a készülék hőmérséklete eléri a környezet hőmérsékletét, és csak ezután dugja be a tápkábelt a hálózati aljzatba.
- A termék egyes részei üvegből is készülhetnek. A sérülések és károk elkerülése érdekében óvatosan kezelje a készüléket.

Túlmelegedés veszélye!

- Ne helyezze a készüléket túl szűk helyre. A megfelelő szellőzés érdekében mindig hagyjon legalább 10 cm szabad helyet a készülék körül. Ellenőrizze, hogy függöny vagy egyéb tárgy ne takarja el a készülék szellőzőnyílásait.

Szennyeződésveszély!

- Ne keverje az akkumulátorokat és elemeket (régieket és újakat, vagy szén és alkáli stb.).
- Ha az elemeket rosszul helyezi be, felrobbanhatnak. Cserélni csak azonos vagy egyenértékű típusúval szabad.

- Távolítsa el az elemeket, ha lemerültek, vagy ha hosszabb ideig nem fogja használni a távvezérlőt.
- Az elemek vegyi anyagokat tartalmaznak, így azokat használat után megfelelően kell kezelni.



Ha ez a szimbólum szerepel a terméken, az azt jelenti, hogy a termék megfelel a 2012/19/EU európai irányelv követelményeinek.



Ez a szimbólum azt jelenti, hogy a termék akkumulátorai megfelelnek a 2013/56/EU európai irányelv követelményeinek, ezért ne kezelje ezeket háztartási hulladékként. Tájékozódjon az elektromos és elektronikus termékek és akkumulátorok szelektív hulladékként történő gyűjtésének helyi feltételeiről. Kövesse a helyi szabályokat, és ne dobja az elhasznált terméket és akkumulátort a háztartási hulladékgyűjtőbe. Az elhasznált termék és akkumulátor megfelelő hulladékkezelése segítséget nyújt a környezettel és az emberi egészséggel kapcsolatos negatív következmények megelőzésében.

Az egyszer használatos akkumulátorok eltávolítása

Az egyszer használatos akkumulátorok eltávolításához lásd az elemek behelyezése c. részt.

Megfelelőség

Ez a termék megfelel az Európai Közösség rádióinterferenciára vonatkozó követelményeinek.

A Gibson Innovations kijelenti, hogy ez a termék megfelel az 2014/53/EU irányelv lényeges előírásainak és kiegészítéseinek. A Megfelelőségi nyilatkozat a www.p4c.philips.com címen olvasható.

Az elemek lenyelésének veszélye!

- A termék vagy annak távirányítója gombelemet tartalmazhat, amely könnyen lenyelhető. Minden esetben tartsa az elemet gyermekektől távol! Az elem lenyelése súlyos sérülést vagy halált okozhat. A lenyelést követő két órán belül súlyos belső égési sérülések jöhetnek létre.
- Ha úgy gondolja, hogy az elem a szervezetébe került, (pl. lenyelte), azonnal forduljon orvoshoz.
- Ha elemet cserél, tartsa gyermekektől távol az új és a használt elemet is. Elemcsere után győződjön meg arról, hogy az elemtartó rekesz megfelelően le van zárva.
- Ha az elemtartó rekeszt nem lehet megfelelően lezárni, ne használja tovább a terméket. Tartsa gyermekektől távol, és lépjen kapcsolatba a gyártóval.



II. TECHNIKAI OSZTÁLYÚ, kettős szigetelésű készülék védelmi földelés nélkül.

Óvja a terméket!

A készülék tisztításához kizárólag mikroszálás textíliát használjon.

Óvja a környezetet!

A régi készülékek és akkumulátorok kiselejtezése



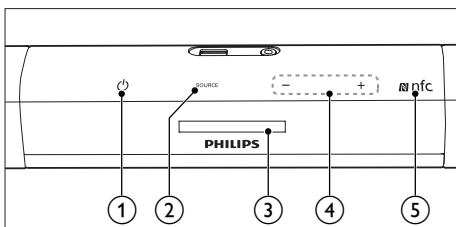
Ez a termék kiváló minőségű anyagok és alkatrészek felhasználásával készült, amelyek újrahasznosíthatók és újra felhasználhatók.

2 Az Ön SoundBar készüléke

Köszönjük, hogy Philips terméket vásárolt, és üdvözöljük a Philips világában! A Philips által biztosított teljes körű támogatáshoz regisztrálja SoundBar készülékét a www.philips.com/support oldalon.

Főegység

Ez a szakasz a főegység áttekintését tartalmazza.



- ① **⏻ (Készenléti állapot bekapcsolva/Készenlétjelző)**
 - A SoundBar rendszer bekapcsolása vagy készenléti üzemmódba állítása.
 - A SoundBar készenléti állapotában a készenlét jelzőfénye vörösen világít.
- ② **SOURCE**

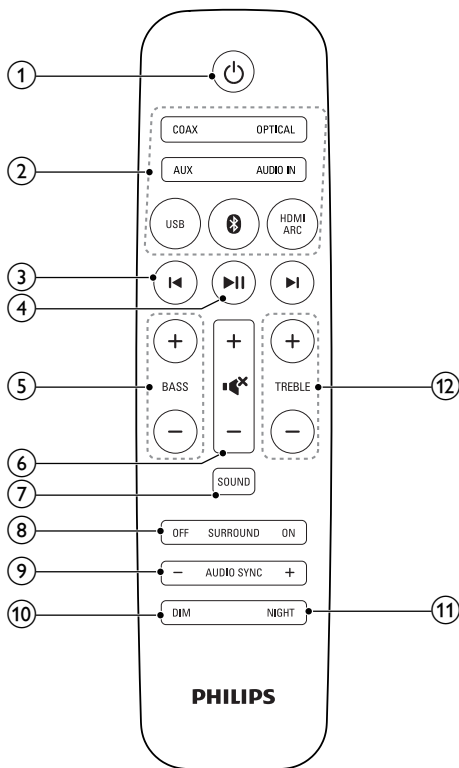
Bemeneti forrás kiválasztása a SoundBar rendszerhez.
- ③ **Kijelzőpanel**
- ④ **+/- (Hangerő)**

A hangerő növelése vagy csökkentése.
- ⑤ **NFC címke**

Bluetooth kapcsolat érdekében érintse meg az NFC technológiát alkalmazó készüléket a címkénél.

Távvezérlő

Ez a szakasz a távvezérlő áttekintését tartalmazza.



- ① **⏻ (Készenléti állapot bekapcsolva)**

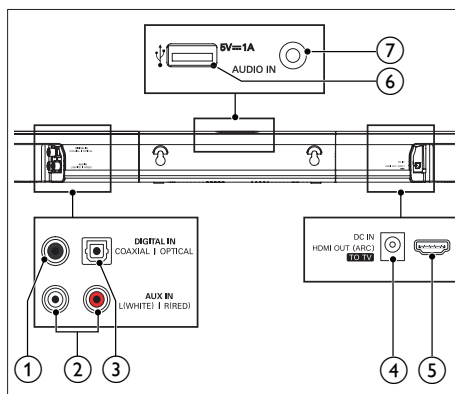
A SoundBar rendszer bekapcsolása vagy készenléti üzemmódba állítása.
- ② **Forrás gombok**


HDMI ARC: A hangforrás HDMI ARC csatlakozóra váltása.
Ⓛ: Váltás Bluetooth-üzemmódra.
USB: Váltás USB üzemmódra.
OPTIKAI: A hangforrás optikai csatlakozásra állítása.
COAX: A hangforrás koaxiális csatlakozásra állítása.
AUDIO IN: Az audioforrás MP3 csatlakozóra (3,5 mm-es jack csatlakozó) kapcsolása.
AUX: A hangforrás AUX-csatlakozásra állítása.

- ③ **◀ / ▶ (Előző/következő)**
Ugrás az előző/következő műsorszámra USB üzemmódban.
- ④ **▶ || (Lejátszás/szünet)**
- Lejátszás indítása, szüneteltetése és folytatása USB üzemmódban.
- ⑤ **BASS +/-**
A mélyhang növelése vagy csökkentése.
- ⑥ **Hangerőszabályzás**
- +/-: A hangerő növelése vagy csökkentése.
 - : Hangerő némítása vagy visszaállítása.
- ⑦ **SOUND**
Hangzás üzemmód kiválasztása.
- ⑧ **SURROUND ON/OFF**
Térhangzás vagy sztereó hangzás kiválasztása.
- ⑨ **AUDIO SYNC +/-**
Hangkésleltetés növelése vagy csökkentése.
- ⑩ **DIM**
A SoundBar rendszer kijelzőpaneljének fényerő-beállítása.
- ⑪ **NIGHT**
Az éjszakai üzemmód be- és kikapcsolása.
- ⑫ **TREBLE +/-**
A magas hang növelése vagy csökkentése.

Csatlakozók

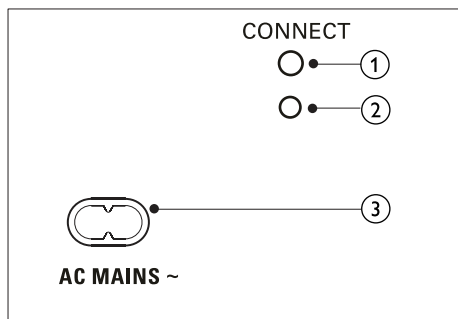
Ez a szakasz a SoundBar készüléken található csatlakozók áttekintését tartalmazza.



- ① **DIGITAL IN-COAXIAL**
Csatlakoztatás a TV-készülék vagy más digitális készülék koaxiális hangkimenetéhez.
- ② **AUX IN (L/R)**
Csatlakoztatás a TV-készülék vagy más analóg készülék analóg hangkimenetéhez.
- ③ **DIGITAL IN-OPTICAL**
Csatlakoztatás a TV-készülék vagy más digitális készülék optikai hangkimenetéhez.
- ④ **DC IN**
Csatlakoztatás a tápellátáshoz.
- ⑤ **HDMI OUT (ARC) - TO TV**
Csatlakoztatás a TV-készülék HDMI-bemenetéhez.
- ⑥ 
 - Audiobemenet USB-tárolóeszközről
 - A készülék szoftverfrissítése.
 - USB eszköz töltése.
- ⑦ **AUDIO IN**
Audiobevitel például egy (3,5 mm-es csatlakozóval rendelkező) MP3-lejátszóról.

Vezeték nélküli mélynyomó

A SoundBar készülékhez vezeték nélküli mélynyomó is tartozik.



① CONNECT (csatlakozás)

Nyomja meg a mélynyomó párosítási módba kapcsolásához.

② Mélynyomó jelzőfénye

- A tápellátás bekapcsolásakor a jelzőfény világítani kezd.
- A mélynyomó és a főegység vezeték nélküli párosítása során a jelzőfény gyorsan, fehéren villog.
- Sikeres párosítás esetén a jelzőfény fehéren kezd világítani.
- Sikertelen párosítás esetén a jelzőfény lassan, fehéren villog.

③ AC MAINS~

Csatlakoztatás a tápellátáshoz.

3 Csatlakoztatás és beállítás

Ez a fejezet a SoundBar TV-készülékhez, illetve más készülékekhez történő csatlakoztatásához, majd beállításához nyújt segítséget.

A SoundBar és tartozékai normál csatlakoztatására vonatkozó utasításokat a Rövid üzembe helyezési útmutató tartalmazza.

Megjegyzés

- A termék azonosítóját és a tápellátás adatait a termék hátoldalán található típusazonosító táblán találja.
- Mielőtt végrehajtja vagy megváltoztatja a csatlakoztatásokat, ellenőrizze, hogy minden készülék vezetékét kihúzza-e a fali aljzatból.

Párosítás a mélynyomóval

A SoundBar és a vezeték nélküli mélynyomó bekapcsolásakor a mélynyomó automatikusan párba rendeződik a SoundBar készülékkel a vezeték nélküli csatlakoztatáshoz.

Ha a vezeték nélküli mélynyomó nem ad ki hangot, párosítsa manuálisan.

1 Kapcsolja be a SoundBar készüléket és a mélynyomót.

↳ Ha sikertelen a csatlakoztatás a Soundbar hangszugárzóhoz, a mélynyomó jelzőfénye lassan, fehéren villog.

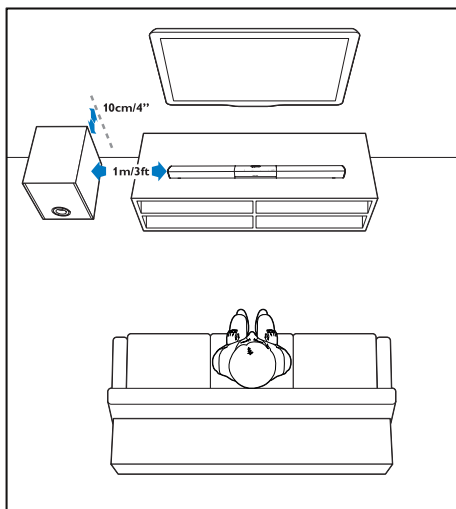
2 A párosítási módba való belépéshez nyomja meg a mélynyomó **CONNECT** (csatlakozás) gombját.

↳ A mélynyomó jelzőfénye gyorsan, fehéren villog.

- 3 Hat másodpercen belül nyomja le kétszer a távvezérlő **•** gombját, és nyomja le egyszer a **BASS +** gombját, majd tartsa nyomva a **SURROUND ON** gombot.
- ↳ Sikeres párosítás esetén a mélynyomó jelzőfénye fehéren világtani kezd.
 - ↳ Sikertelen párosítás esetén a mélynyomó jelzőfénye lassan, fehéren villog.
- 4 Ha nem sikerül a párosítás, ismételje meg a fenti lépéseket.

Elhelyezés

Helyezze a mélynyomókat a SoundBar rendszertől legalább egy méter távolságra, valamint a faltól legalább tíz centiméternyire. A legjobb hanghatás eléréséhez az alábbi ábra szerint helyezze el a mélynyomókat.



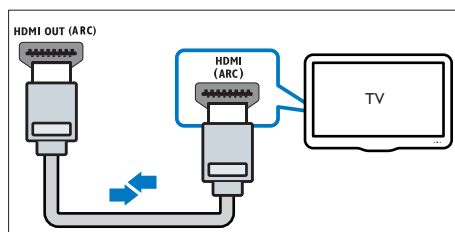
Csatlakoztatás a TV-készülékhez

A SoundBar rendszert egy TV-készülékhez csatlakoztathatja. A TV-műsorok hangját a SoundBar hangsugárzóin keresztül hallhatja. A

SoundBar és a TV-készülék csatlakoztatásához a lehető legjobb minőségű csatlakoztatási módot használja.

Csatlakozás a tv-készülékhez HDMI-kapcsolaton keresztül (ARC)

A SoundBar támogatja az Audio Return Channel (ARC) technológiával szerelt HDMI-t. Ha a TV HDMI ARC-kompatibilis, a TV audiotartalmait egyetlen HDMI kábel segítségével hallhatja a SoundBar készüléken.



- 1 Nagy átviteli sebességű HDMI kábellel csatlakoztassa **HDMI OUT (ARC)-TO TV** a SoundBar csatlakozóját a **HDMI ARC** TV-készülék csatlakozójához.
 - A TV-készülék **HDMI ARC** csatlakozójának jelölése eltérő lehet. További részleteket a TV-készülék felhasználói kézikönyvében talál.
- 2 Kapcsolja be a TV-készüléken a HDMI-CEC funkciókat. További részleteket a TV-készülék felhasználói kézikönyvében talál.

Megjegyzés

- Ha TV-készüléke nem HDMI ARC kompatibilis, csatlakoztasson egy audiókábelt a TV-készülék hangjának SoundBar készüléken keresztül történő hallgatásához (lásd 'Hangforrás csatlakoztatása TV-ről és más készülékekről', 8. oldal).
- Ha a TV-készülékhez DVI-csatlakozó is tartozik, a házimozsi HDMI/DVI adapteren keresztül is csatlakoztatható a TV-készülékhez. Előfordulhat, hogy néhány funkció nem használható.

Hangforrás csatlakoztatása TV-ről és más készülékekről

A TV-készülék vagy más eszközök hangját a SoundBar hangsugárzóin játszhatja le.

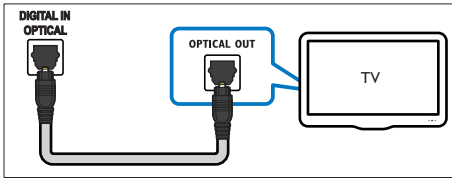
A TV-készülékén, SoundBar és más készülékein található lehető legjobb minőségű csatlakoztatási módot használja.

Megjegyzés

- Ha a SoundBar készüléket és a TV-készüléket HDMI ARC kapcsolaton keresztül csatlakoztatja, nincs szükség külön audiocsatlakozásra. (lásd 'Csatlakozás a tv-készülékhez HDMI-kapcsolaton keresztül (ARC)', 7. oldal)

1. opció: Audió csatlakoztatása digitális optikai kábellel

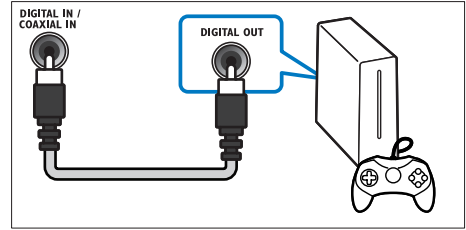
Kiváló minőségű audió



- 1 Optikai kábellel csatlakoztassa a SoundBar készülék **OPTICAL** csatlakozóját a TV-készülék vagy más eszköz **OPTICAL OUT** csatlakozójához.
 - A digitális optikai csatlakozó jelölése **SPDIF** vagy **SPDIF OUT** lehet.

2. opció: Audió csatlakoztatása digitális koaxiális kábellel

Jó minőségű audió

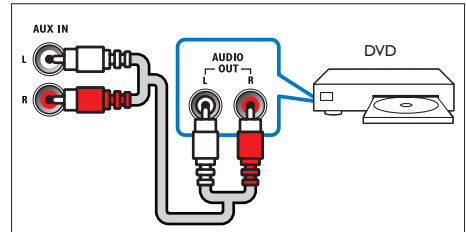


- 1 Koaxiális kábellel csatlakoztassa a SoundBar készülék **COAXIAL** csatlakozóját a TV-készülék vagy más eszköz **COAXIAL/ DIGITAL OUT** csatlakozójához.
 - A digitális koaxiális optikai csatlakozó jelölése **DIGITAL AUDIO OUT** lehet.

3. opció: Audió csatlakoztatása analóg hangkábelekkel

Alapszintű minőségű audió

- 1 Analóg kábellel csatlakoztassa a SoundBar készülék **AUX** csatlakozóit a TV-készülék vagy más eszköz **AUDIO OUT** csatlakozóihoz.



4 A SoundBar használata

Ez a rész azt mutatja be, hogyan használható a SoundBar csatlakoztatott eszközök hangjának lejátszására.

Mielőtt hozzáfogna

- Gondoskodjon a rövid üzembe helyezési útmutatóban, valamint a felhasználói kézikönyvben ismertetett csatlakozások létrehozásáról.
- Állítsa a SoundBar rendszert a többi készülékhez megfelelő forrásra.

A hangerőszint beállítása

- 1 A hangerő növeléséhez vagy csökkentéséhez nyomja meg a +/- (Hangerő) gombot.
 - A hang elnémításához nyomja meg a **M** (Némítás) gombot.
 - A hang visszakapcsolásához nyomja meg ismét a **M** (Némítás) gombot, vagy nyomja meg a +/- (Hangerő) gombot.

Hang kiválasztása

Ez a fejezet adott videófelvétel vagy zeneszám lejátszásához szükséges ideális hangzás kiválasztásában nyújt segítséget.

Hangzás üzemmód

Adott videófelvételhez vagy zeneszámhoz illő, előre meghatározott hangzás üzemmódok kiválasztása.

- 1 Nyomja meg a **SOUND** gombot a megfelelő kiválasztásához a kijelzőn megjelenő hangbeállítások közül.

- **AUTO**: Automatikus hangbeállítás az audio-adatfolyamnak megfelelően.
- **POWERFUL**: Lélegzetelállító videojáték-hangok, ideális az akciódús videojátékokhoz vagy hangos bulikhoz.
- **BALANCED**: A filmek és zenefelvételek eredeti hangja, hozzáadott hangeffektusok nélkül.
- **BRIGHT**: Hangeffektusok unalmas filmek és zenék felpezsdítéséhez.
- **CLEAR**: Kifinomult, tiszta hangzás zenékhez és filmekhez.
- **WARM**: Beszélt szöveg és énekhang kiemelése.
- **PERSONAL**: Egyéni igények szerint személyre szabott hangzás.

Térhangzás üzemmód

Merüljön el a hangélmények élvezetében a térbeli hangzásmódok segítségével.

- 1 A surround mód be- vagy kikapcsolásához nyomja meg a **SURROUND ON/OFF** gombot.
 - **Be**: Térhatású hangélményt nyújt.
 - **Ki**: Kétszernyű sztereó hang. Ideális választás zenehallgatáshoz.

Hangszínszabályzó

A SoundBar rendszer magas frekvenciájú (magas hangok) és alacsony frekvenciájú (mély hangok) beállításainak módosítása.

- 1 A **TREBLE +/-** és a **BASS +/-** gombbal módosíthatja a frekvenciát.

Videó és hang szinkronizálása

Ha az audio- és a videotartalom nincs szinkronban, lehetősége van az audiokimeneti jel késleltetésére.

- 1 A hang és a kép szinkronizálásához nyomja meg a **AUDIO SYNC +/-** gombot.

Éjszakai mód

Csendes hallgatáshoz ideális - az éjszakai mód csökkenti az erős hangok hangerejét audiólejátszáskor. Az éjszakai mód csak Dolby Digital hangsvók esetében elérhető.

- 1 Az éjszakai mód be- vagy kikapcsolásához nyomja meg a **NIGHT** gombot.

Zene lejátszása Bluetooth segítségével

Bluetooth segítségével csatlakoztassa a SoundBar készüléket a Bluetooth eszközhöz (pl. iPad, iPhone, iPod touch, Android telefon vagy laptop), és már hallgathatja is az eszközön tárolt hangfájlokat a SoundBar hangszugárzókön keresztül.

Amire szüksége lesz:

- 3.0 + EDR verziójú Bluetooth eszköz, amely támogatja az A2DP, AVRCP Bluetooth profilt.
- A SoundBar és a Bluetooth eszköz közötti maximális működési távolság körülbelül 10 méter.

- 1 A SoundBar Bluetooth módra váltásához nyomja meg a **Ⓚ** gombot a távvezérlőn.
↳ **BT** látható a kijelzőpanelen, és villog.
- 2 A Bluetooth eszközön váltson Bluetooth módra, majd keresse meg és válassza a **PHILIPS HTL3140** lehetőséget (a csatlakozás megkezdéséhez (további információt a Bluetooth engedélyezéséről a Bluetooth eszköz felhasználói kézikönyvében talál).
↳ Csatlakoztatáskor a **BT** villog a kijelzőpanelen.
- 3 Várjon, amíg a SoundBar készülék sípoló hangot nem ad.
↳ Ha a Bluetooth kapcsolat létrejött, **BT** jel jelenik meg a kijelzőpanelen.
↳ Ha a kapcsolat nem jön létre, a **BT** folyamatosan villog a kijelzőpanelen.

- 4 Válassza ki és játssza le a hangfájlokat vagy zenét a Bluetooth eszközön.
 - Ha lejátszás közben hívás érkezik, a zenelejátszás megáll. A hívás befejeztével a lejátszás folytatódik.
 - Ha a Bluetooth eszköz támogatja az AVRCP profilt, a távvezérlőn lévő **◀ / ▶** gomb megnyomásával egy adott műsorszámra ugorhat, a **▶||** megnyomásával pedig szüneteltetheti/folytathatja a lejátszást.
- 5 A Bluetooth módból való kilépéshez válasszon másik forrást.
 - Ha ismét Bluetooth módra vált, a Bluetooth-kapcsolat aktív marad.

Megjegyzés

- A zenehallgatás megszakadhat az eszköz és a SoundBar közötti lévő akadályok miatt, úgy mint fal, az eszközön lévő fém borítás vagy a közelben lévő, azonos frekvencián működő másik eszköz.
- Ha a SoundBar készüléket másik Bluetooth eszközhöz szeretné csatlakoztatni, nyomja meg és tartsa lenyomva a távvezérlő **Ⓚ** gombját a jelenleg csatlakoztatott Bluetooth eszköz leválasztásához.

Bluetooth csatlakoztatás NFC technológián keresztül.

Az NFC (Near Field Communication - Rövid hatótávú kommunikáció) egy különféle NFC-kompatibilis eszközök, pl. mobiltelefonok közötti, rövid hatótávolságú vezeték nélküli kommunikációt lehetővé technológia.

Amire szüksége lesz:

- NFC funkcióval rendelkező Bluetooth eszköz
 - Párosításhoz, érintse meg az NFC eszközt a SoundBar **NFC** címkéjén.
- 1 Engedélyezze a Bluetooth eszköz NFC opcióját (részletekért tekintse meg az eszköz felhasználói útmutatóját).

- 2 Érintse meg az NFC eszközt a SoundBar NFC címkéjén, amíg sípoló hangot nem hall az utóbbi készülékből.
 - ↳ Ha a Bluetooth kapcsolat létrejött, BT jel jelenik meg a kijelzőpanelen.
 - ↳ Ha a kapcsolat nem jön létre, a BT folyamatosan villog a kijelzőpanelen.
- 3 Válassza ki és játssza le a hangfájlokat vagy zenét az NFC eszközzön.
 - A kapcsolat megszakításához, érintse meg ismét az NFC eszközt a SoundBar NFC címkéjével.

MP3-lejátszó

MP3-lejátszó csatlakoztatása audiofájlok vagy zene lejátszásához.

Szükséges összetevők

- MP3-lejátszó
 - 3,5 mm-es sztereó audiokábel
- 1 A 3,5 mm-es sztereó audiokábel segítségével csatlakoztassa az MP3-lejátszót a SoundBar **AUDIO IN** csatlakozójához.
 - 2 Nyomja meg a távvezérlő **AUDIO IN** gombját.
 - 3 Nyomja meg az MP3-lejátszó gombjait, az audiofájlok vagy zene kiválasztásához és lejátszásához.



USB-tárolóeszközök

Élvezheti az USB-tárolóeszközön, például MP3 lejátszón és USB flash memórián stb. tárolt hangfájlokat.

Amire szüksége lesz:

- Egy USB-tárolóeszköz, amely FAT vagy NTFS fájlrendszerre van formázva és megfelel a tömeges tárolási osztálynak.
- MP3 vagy WMA fájl az USB-tárolóeszközön

- 1 Csatlakoztassa az USB tárolóeszközt a készülékhez.
- 2 Nyomja meg a távvezérlő **USB** gombját.
- 3 A lejátszás a távvezérlő segítségével vezérelhető.

Gomb	Művelet
	Lejátszás indítása, szüneteltetése és folytatása.
	Ugrás az előző/következő műsorszámra.
USB	USB-ről történő lejátszás közben a gombok ismételt használatával kiválaszthatja az ismétlési lehetőséget vagy a véletlenszerű lejátszási módot, valamint kikapcsolhatja a lejátszási módot.

Megjegyzés

- A készülék támogatja a Windows Media Player segítségével konvertált WMA fájlkat (Lehetséges, hogy az egyéb átalakítókval konvertált WMA fájlok nem működnek).
- Lehetséges, hogy ez a termék nem kompatibilis bizonyos USB-tárolóeszköz típusokkal.
- Ha USB-hosszabítókábelt, USB HUB-ot, vagy USB multi-reader eszközt használ, előfordulhat, hogy a rendszer nem ismeri fel az USB-tárolóeszközt.
- A PTP és MTP protokoll a digitális fényképezőgépeknél nem támogatott.
- Ne távolítsa el a USB-tárolóeszközt, miközben folyik a beolvasása.
- A DRM védett zenei fájlok (MP3, WMA) nem támogatottak.
- USB-port támogatása: 5 V \pm 0,1 A.

Automatikus készenlét

Ha médiafájlt játszik le egy csatlakoztatott eszközzől, a SoundBar automatikusan készenléti módra vált, amennyiben 15 percig nem használja a gombokat, és nincs hang-/videólejátszás csatlakoztatott eszközzől.

Kijelző fényerejének beállítása

A(z) **DIM** ismételt megnyomásával kiválaszthatja a készülék kijelzőpanelének fényerőszintjét.

A gyári beállítások visszaállítása

A készülék gyári beállításai visszaállíthatók.

- 1 Bármilyen forrás üzemmódban nyomja le a távvezérlő **Hangerő -**, **BASS -** és **TREBLE -** gombját egymás után sorban, három másodpercenként.
↳ A gyári beállítások sikeres visszaállítása után a készülék automatikusan kikapcsol, majd újraindul.

5 A szoftver frissítése

Ahhoz, hogy készüléke a legmegfelelőbb beállításokkal működjön és ahhoz a legjobb támogatást kapja, frissítse a szoftvert a legújabb verzióra.


Amire szüksége lesz:

- Csatlakoztassa a készüléket HDMI-kapcsolaton keresztül a TV-hez.

A szoftververzió ellenőrzése

HDMI ARC üzemmódban nyomja le a távvezérlő **TREBLE -**, **BASS -** és **Hangerő -** gombját egymás után sorban.

Szoftver frissítése USB-n keresztül

- 1 Keresse meg a legfrissebb szoftververziót a www.philips.com/support weboldalon.
 - Keresse meg a kívánt modellt, majd kattintson a „Szoftver és meghajtók” lehetőségre.
- 2 Töltse le a szoftvert az USB-tárolóeszköze.
 - ① Ha be van csomagolva, csomagolja ki a letöltést, és ügyeljen arra, hogy a kicsomagolt fájl neve „HTL3140.BIN” legyen.
 - ② Helyezze a „HTL3140.BIN” fájlt a gyökérkönyvtárba.
- 3 Csatlakoztassa az USB-tárolóeszközt a készülék  (USB) csatlakozójához.
- 4 Váltsa a készüléket HDMI ARC forrásra, majd kapcsolja a TV-t a HDMI-forrásra.

- 5 Hat másodpercen belül nyomja le kétszer a távvezérlő **•◀** gombját, és nyomja le egyszer a **Hangerő +** gombját, majd tartsa nyomva a **SURROUND ON** gombot.

- ↳ Ha a készülék frissítést észlel, a TV képernyője figyelmezteti a frissítés elindítására.
- ↳ Ha a készülék nem észlel frissítést, hibaüzenet jelenik meg a TV képernyőjén. Ügyeljen arra, hogy a készülék legfrissebb szoftvere az USB-tárolóeszköze kerüljön.

- 6 A frissítés elindításához nyomja meg a **•◀** gombot.

- 7 Várjon, amíg a frissítés be nem fejeződik.

- ↳ Ha befejeződött a frissítés, a készülék automatikusan kikapcsol, majd visszakapcsol.



Vigyázat

- Ne kapcsolja ki a készüléket, és ne távolítsa el az USB-tárolóeszközt, amíg a szoftverfrissítés folyamatban van, mert ez a lejátszó meghibásodását okozhatja.

6 Falra szerelés

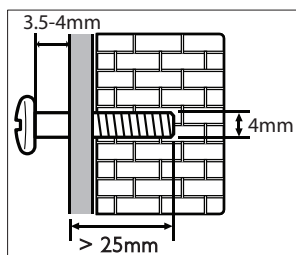


Megjegyzés

- A nem megfelelő fali rögzítés balesetet, sérülést és kárt okozhat. Ha kérdése van, vegye fel a kapcsolatot az országában lévő vevőszolgálattal.
- Falra rögzítés előtt győződjön meg róla, hogy a fal elbírja a SoundBar súlyát.
- A fali rögzítést megelőzően nem kell eltávolítania a négy gumitalpat a SoundBar alsó részéről, ugyanis a gumitalpatokat nem lehet újra rögzíteni.

A csavar hosszúsága/átmérője

Győződjön meg arról, hogy a fali tartó típusának megfelelő hosszúságú és átmérőjű csavarokat használ a SoundBar falra helyezés során.



Tekintse meg a gyors üzembe helyezési útmutató ábráját a SoundBar falra szerelésének menetéről.

- 1) Fúrjon két lyukat a falba.
- 2) Rögzítse a tipliket és a csavarokat a lyukakba.
- 3) Akassza a SoundBar készüléket a rögzítő csavarokra.

7 Termékleírás

Megjegyzés

- A műszaki jellemzők és a kivitel előzetes bejelentés nélkül változhat.

Erősítő

- Kimeneti összteljesítmény:
200 W RMS (+/- 0,5 dB; 10% THD)
- Frekvenciaválasz: 20 Hz-20 kHz / ± 3 dB
- Jel/zajszint arány: > 65 dB (CCIR) / (A-súlyozott)
- Bemeneti érzékenység:
 - AUX: 900 mV
 - AUDIO IN (AUDIO BEMENET): 500 mV

Hang

- S/PDIF digitális hangbemenet:
 - Koaxiális: IEC 60958-3
 - Optikai: TOSLINK

USB

- Kompatibilitás: nagy sebességű USB (2.0)
- Osztyátámogatás: USB Mass Storage Class (MSC)
- Fájlrendszer: FAT16, FAT32, NTFS
- MP3 és WMA fájlformátumokat támogat
- Mintavételezési frekvencia:
 - MP3: 8 kHz, 11 kHz, 12 kHz, 16 kHz, 22 kHz, 24 kHz, 32 kHz, 44.1 kHz, 48 kHz
 - WMA: 44,1 kHz, 48 kHz
- Konstans bitsebesség:
 - MP3: 8 kb/s - 320 kb/s
 - WMA: 32 kb/s - 192 kb/s
- Verzió:
 - WMA: V7, V8, V9

Megjegyzés

- A készülék támogatja a Windows Media Player segítségével konvertált WMA fájlokat (Lehetséges, hogy az egyéb átalakítókkal konvertált WMA fájlok nem működnek).

Bluetooth

- Bluetooth profilok: A2DP, AVRCP
- Bluetooth verzió: 3.0 + EDR
- Frekvenciasáv/kimeneti teljesítmény: 2400-2483,5 MHz / ≤ 20 dBm
- NFC frekvencia: 13,56 MHz

Vezeték nélküli hangszugárzó csatlakozója

- Frekvenciasáv: 2400-2483,5 MHz
- Kimeneti teljesítmény: ≤ 20 dBm

Főegység

- Tápellátás:
 - Típus (Philips márkájú AC hálózati adapter): DYS602-210309W; AS650-210-AA309
 - Bemenet: 100-240 V~, 50/60 Hz, 1,5 A
 - Kimenet: 21 V \equiv , 3,09 A
- Energiafogyasztás készenléti üzemmódban: $\leq 0,5$ W
- Hangszugárzó impedancia
 - Mélynyomó: 8 ohm
 - Magassugárzó: 16 ohm
- Hangszórók: 2 x (90 mm/3,5" x 34 mm/1,3") mélynyomó + 2 x 31 mm/1,2" magassugárzó
- Méretek (Sz x Ma x Mé): 843 x 52 x 60 mm
- Tömeg: 1,4 kg

Mélynyomó

- Tápellátás: 220-240 V~, 50-60 Hz
- Energiafogyasztás: 35 W
- Energiafogyasztás készenléti üzemmódban: $\leq 0,5$ W

- Impedancia: 3 ohm
- Hangszórók: 1 x 134 mm (5,25") mélysugárzó
- Méretek (Sz x Ma x Mé): 226 x 251 x 306 mm
- Tömeg: 4,14 kg

A távvezérlő elemei

- 1 x AAA-R03-1,5 V

Készletlét információk

- Ha a készüléket 15 percen keresztül nem használják, az automatikusan készletlét vagy hálózati készletlét üzemmódba kapcsol.
- Az energiafogyasztás készletlét vagy hálózati készletlét üzemmódban kevesebb mint 0,5 W.
- A Bluetooth kapcsolat megszakításához tartsa nyomva a távvezérlő Bluetooth gombját.
- A Bluetooth kapcsolat aktiválásához kapcsolja be a Bluetooth kapcsolatot a Bluetooth eszközön, vagy (ha rendelkezésre áll,) az NFC-címke segítségével kapcsolja be a Bluetooth kapcsolatot.

8 Hibakeresés



Figyelem

- **Áramütésveszély!** Soha ne távolítsa el a készülékházat.

Ne próbálja önállóan javítani a készüléket, mert ezzel a garancia érvényét veszíti.

Ha a készülék használata közben problémái adódnának, nézze át az alábbi pontokat, mielőtt szakemberhez fordulna. Ha továbbra is fennáll a probléma, vegye igénybe a rendelkezésre álló támogatást a www.philips.com/support weboldalon.

Főegység

A SoundBar rendszeren lévő gombok nem működnek.

- Néhány percre húzza ki a rendszer tápkábelét, majd csatlakoztassa újra.

Hang

Nem érkezik hang a SoundBar hangsugárzóiból.

- Csatlakoztassa az audiokábelt a SoundBar rendszerhez és a TV-készülékhez vagy más készülékekhez.

Azonban nincs szükség külön audiocsatlakozóra a SoundBar és a TV-készülék **HDMI ARC** kapcsolattal történő csatlakoztatásakor.

- Állítsa vissza a SoundBar gyári beállításait.
- Válassza ki a megfelelő audiobemenetet a távvezérlőn.
- Ellenőrizze, hogy a SoundBar rendszert nem némította-e.

Nem hallható hang a vezeték nélküli mélynyomóból.

- Hozzon létre vezeték nélküli kapcsolatot a mélynyomó és a SoundBar között (lásd 'Párosítás a mélynyomóval', 6. oldal).

Torz vagy visszhangos a hang.

- Ha a SoundBar rendszeren keresztül játszik le a TV-ről audiotartalmat, győződjön meg arról, hogy a TV-készülék hangja el van-e némítva.

Az audio- és a videotartalom nincs szinkronizálva.

- Az audio- és a videotartalom szinkronizálásához nyomja meg a **AUDIO SYNC +/-** gombot.

Hibaüzenet jelenik meg a kijelzőpanelen.

- Ha a kijelzőn „ERROR” (HIBA) jelzés látható, az azt jelzi, hogy a bemeneti audioformátum nem támogatott.
- Ha az „USB ERROR” (USB HIBA) jelzés látható, az azt jelzi, hogy a csatlakoztatott USB eszköz nem támogatott.
- Ha a „HDMI ARC” felirat villog, az azt jelzi, hogy a csatlakoztatott TV-készülék nem HDMI ARC kompatibilis, vagy a készülék nem támogatott audioformátumot észlelt.

Bluetooth

Az eszköz nem csatlakoztatható a SoundBar készülékhez.

- A készülék nem támogatja a SoundBar készülékhez szükséges kompatibilis profilokat.
- A készülék Bluetooth funkciója nincs engedélyezve. A funkció engedélyezésének módját a készülék felhasználói kézikönyvében találja.
- Az eszköz nem megfelelően csatlakozik. Csatlakoztassa az eszközt megfelelően.
- A SoundBar már egy másik Bluetooth eszközhöz csatlakozik. Csatlakoztassa le az eszközt, majd próbálja újra.

Gyenge a csatlakoztatott Bluetooth eszköz audiólejátszásának minősége.

- Gyenge a Bluetooth-vétel. Vigye közelebb a készüléket a SoundBar készülékhez, vagy távolítsa el a készülék és a SoundBar között elhelyezkedő minden akadályt.

A Bluetooth eszköz egyfolytában csatlakozik és lecsatlakozik.

- Gyenge a Bluetooth-vétel. Vigye közelebb a készüléket a SoundBar készülékhez, vagy távolítsa el a készülék és a SoundBar között elhelyezkedő minden akadályt.
- Az interferencia elkerüléséhez kapcsolja ki a Bluetooth eszköz Wi-Fi funkcióját.
- Egyes Bluetooth eszközök esetében a Bluetooth-kapcsolat automatikusan kikapcsolható energiatakarékosság céljából. Ez nem jelenti a SoundBar meghibásodását.

NFC

Az eszköz nem csatlakoztatható a SoundBar készülékhez NFC technológiával.

- Ellenőrizze, hogy a készülék támogatja-e az NFC technológiát.
- Ellenőrizze, hogy az NFC technológia be van-e kapcsolva az eszközön (részletekért tekintse meg az eszköz felhasználói útmutatóját).
- Párosításhoz érintse meg az NFC eszközt a SoundBar **NFC** címkéjén.



Manufactured under license from Dolby Laboratories. Dolby and the double-D symbol are trademarks of Dolby Laboratories.



The terms HDMI and HDMI High-Definition Multimedia Interface, and the HDMI Logo are trademarks or registered trademarks of HDMI Licensing LLC in the United States and other countries.



The Bluetooth® word mark and logos are registered trademarks owned by Bluetooth SIG, Inc. and any use of such marks by Gibson Innovations Limited is under license. Other trademarks and trade names are those of their respective owners.



The N Mark is a trademark or registered trademark of NFC Forum, Inc. in the United States and in other countries.



Specifications are subject to change without notice

Copyright © 2014 Gibson Innovations Limited. Revised Edition © 2017

This product has been manufactured by, and is sold under the responsibility of Gibson Innovations Ltd., and Gibson Innovations Ltd. is the warrantor in relation to this product. Philips and the Philips Shield Emblem are registered trademarks of Koninklijke Philips N.V. and are used under.

HTL3140B/3140S_12_UM_V7.0

