

Altid klar til at hjælpe

Registrer dit produkt, og få support på
www.philips.com/support



HTL3140B

HTL3140S



Brugervejledning

PHILIPS

Indholdsfortegnelse

1	Vigtigt	2
	Hjælp og support	2
	Sikkerhed	2
	Vedligeholdelse af dit produkt	3
	Omsorg for miljøet	3
	Overholdelse	3

2	Din SoundBar	4
	Hovedenhed	4
	Fjernbetjening	4
	Stik	5
	Trådløs subwoofer	6

3	Tilslut og konfigurer	6
	Parring med subwoofer	6
	Placering	7
	Tilslutning til TV	7
	Tilslut lyd fra TV og andre enheder	7

4	Brug din SoundBar	9
	Juster lydstyrken	9
	Vælg lyd	9
	Afspil lyd via Bluetooth	10
	Tilslut Bluetooth via NFC	10
	MP3-afspiller	11
	USB-lagerenheder	11
	Auto standby	11
	Juster lysstyrken for displayet	11
	Angiv fabriksindstillinger	11

5	Opdater software	12
	Kontroller softwareversion	12
	Opdatering af software via USB	12

6	Vægmontering	13
----------	---------------------	----

7	Produktspecifikationer	13
----------	-------------------------------	----

8	Fejlfinding	15
----------	--------------------	----

1 Vigtigt

Sørg for at læse og forstå alle instruktioner, før du anvender produktet. Hvis der opstår skader, fordi instruktionerne ikke har været fulgt, gælder garantien ikke.

Hjælp og support

Du kan finde omfattende onlinesupport på www.philips.com/support for at:

- downloade brugervejledningen og lynvejledningen
- se videoguiden (kun muligt på bestemte modeller)
- finde svar på ofte stillede spørgsmål
- sende os et spørgsmål via e-mail
- chatte med vores supportere.

Følg instruktionerne på webstedet for at vælge dit sprog, og indtast derefter produktmodelnummeret.

Du kan også kontakte kundeservice i dit land. Skriv model- og serienummeret på dit produkt ned, før du kontakter kundeservice. Du kan finde disse oplysninger bag på eller på bunden af dit produkt.

Sikkerhed

Risiko for elektrisk stød eller brand!

- Udsæt aldrig produktet eller tilbehøret for regn eller vand. Anbring aldrig væskebeholdere, f.eks. vaser, i nærheden af produktet. Hvis der spildes væsker på eller i produktet, skal du øjeblikkeligt afbryde det fra stikkontakten. Kontakt kundeservice for at få produktet undersøgt før brug.
- Anbring aldrig produktet eller tilbehøret i nærheden af åben ild eller andre varmekilder; herunder direkte sollys.
- Indsæt aldrig genstande i ventilationsristene eller andre åbninger på produktet.

- Hvis netstikket eller et apparatstik bruges til at afbryde enheden, skal disse kunne betjenes nemt.
- Tag stikket til produktet ud af stikkontakten under tordenvejr.
- Når du tager ledningen ud, skal du altid holde i stikket, aldrig i ledningen.

Risiko for kortslutning eller brand!

- Før du tilslutter produktet til en stikkontakt, skal du sikre dig, at strømspændingen svarer til den værdi, der er anført bag på produktet. Tilslut aldrig produktet til stikkontakten, hvis det ikke har den samme spænding.

Risiko for personskade eller beskadigelse af produktet!

- Placer aldrig produktet eller andre genstande på strømledningerne eller på andet elektrisk udstyr.
- Hvis produktet transporteres ved temperaturer under 5 °C, skal produktet udpakkes, og du skal vente, indtil dets temperatur svarer til rumtemperaturen, før du slutter det til stikkontakten.
- Dele af dette produkt kan være lavet af glas. Vær forsigtig for at undgå personskade og beskadigelse af produktet.

Risiko for overophedning!

- Installer aldrig produktet på et indelukket sted. Sørg altid for en afstand på mindst 10 cm hele vejen rundt om produktet til ventilation. Sørg for, at gardiner eller andre genstande ikke dækker ventilationshullerne på produktet.

Risiko for forurening!

- Bland ikke batterier (gamle og nye eller brunstens- og alkalinebatterier osv.).
- Der kan opstå eksplosionsfare, hvis batterierne sættes forkert i. Udskift kun med samme eller tilsvarende type.
- Tag batterierne ud, når de er brugt op, eller hvis fjernbetjeningen ikke skal bruges i længere tid.
- Batterier indeholder kemiske stoffer og bør derfor altid bortskaffes på forsvarlig vis.

Risiko for slugning af batterier!

- Produktet/fjernbetjeningen kan indeholde et batteri af mønt/knapcelletypen, som kan sluges. Opbevar altid batteriet utilgængeligt for børn! Hvis det sluges, kan batteriet medføre svære skader eller død. Der kan opstå alvorlige indvendige forbrændinger inden for to timer.
- Hvis du har mistanke om, at et batteri er blevet slugt eller kommet ind i kroppen, skal du øjeblikkeligt søge lægehjælp.
- Når du skifter batterierne, skal du altid holde nye og brugte batterier uden for børns rækkevidde. Sørg for, at batterirummet er lukket ordentligt, efter du har udskiftet batteriet.
- Hvis batterirummet ikke kan lukkes ordentligt, skal du stoppe med at bruge produktet. Hold det uden for børns rækkevidde, og kontakt producenten.



Dette er et KLASSE II-apparat med dobbelt isolering og uden beskyttende jording.

Vedligeholdelse af dit produkt

Benyt kun mikrofiberklude til at rengøre produktet med.

Omsorg for miljøet

Bortskaffelse af udtjente produkter og batterier



Dit produkt er udviklet og fremstillet med materialer og komponenter af høj kvalitet, som kan genbruges.



Dette symbol på et produkt betyder, at produktet er omfattet af EU-direktivet 2012/19/EU.



Dette symbol betyder, at produktet indeholder batterier omfattet af EU-direktivet 2013/56/EU, som ikke må bortskaffes sammen med almindeligt husholdningsaffald. Undersøg reglerne for dit lokale indsamlingssystem for elektriske og elektroniske produkter og batterier. Følg lokale regler, og bortskaf aldrig produktet og batterierne med almindeligt husholdningsaffald. Korrekt bortskaffelse af udtjente produkter og batterier hjælper dig med at forhindre negativ påvirkning af miljøet og menneskers helbred.

Udtagning af engangsbatterier

Se afsnittet om isætning af batterier, hvis du vil udtage engangsbatterierne.

Overholdelse

Dette produkt overholder EU's krav om radiointerferens.

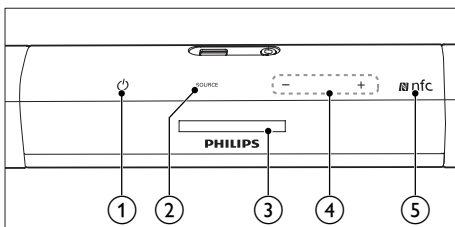
Herved erklærer Gibson Innovations, at dette produkt overholder de væsentlige krav og andre relevante bestemmelser i direktivet 2014/53/EU. Du kan se overensstemmelseserklæringen på www.p4c.philips.com.

2 Din SoundBar

Tillykke med dit køb, og velkommen til Philips!
Hvis du vil have fuldt udbytte af den support, som Philips tilbyder, skal du registrere din Soundbar på www.philips.com/support.

Hovedenhed

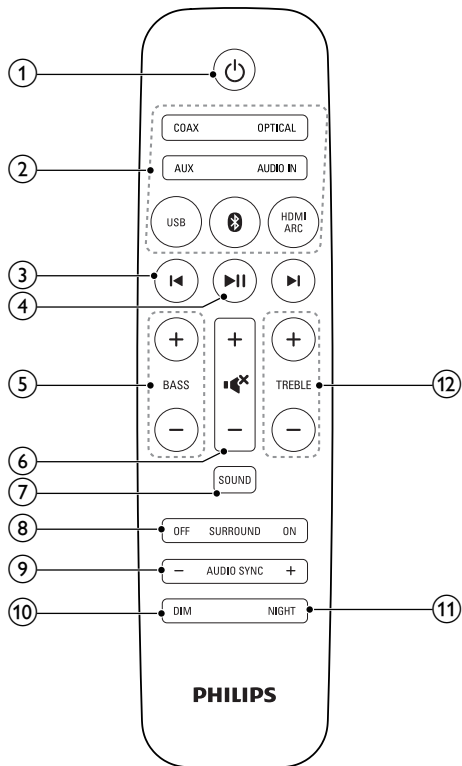
Dette afsnit indeholder en oversigt over hovedenheden.




- ① **⏻ (Standby-Til/Standbyindikator)**
 - Tænd SoundBar, eller sæt den på standby.
 - Når SoundBar er på standby, lyser standbyindikatoren rødt.
- ② **SOURCE**
Vælg en indgangskilde for SoundBar.
- ③ **Skærmpanel**
- ④ **+/- (Lydstyrke)**
Øg eller reducer lydstyrken.
- ⑤ **NFC mærke**
Berør mærket med den NFC-aktiverede enhed for at få Bluetooth-tilslutning.

Fjernbetjening

Dette afsnit indeholder en oversigt over fjernbetjeningen.

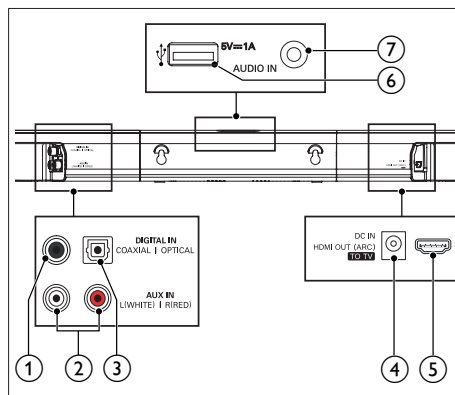



- ① **⏻ (Standby-Til)**
Tænd SoundBar, eller sæt den på standby.
- ② **Kildeknapper**
HDMI ARC: Skift kilde til HDMI ARC-tilslutning.
Ⓜ : Skift til Bluetooth-tilstand.
USB : Skift til USB-tilstand.
OPTICAL: Skift lydilden til den optiske forbindelse.
COAX: Skift lydilden til den koaksiale forbindelse.
AUDIO IN: Skift din lydkilde til MP3-tilslutning (3,5 mm stik).
AUX: Skift lydilden til AUX.

- ③ **◀ / ▶ (Førrige/Næste)**
Gå til det forrige eller næste spor i USB-tilstand.
- ④ **▶ || (Afspil/Pause)**
- Start, sæt på pause eller genoptag afspilning i USB-tilstand.
- ⑤ **BASS +/-**
Øg eller reducer bas.
- ⑥ **Lydstyrke**
- +/-: Øg eller reducer lydstyrken.
 - : Deaktiver/aktiver lyden.
- ⑦ **SOUND**
Vælg en lydtilstand.
- ⑧ **SURROUND ON/OFF**
Vælg surroundlyd eller stereolyd.
- ⑨ **AUDIO SYNC +/-**
Øg eller reducer lydforsinkelsen.
- ⑩ **DIM**
Indstil lysstyrken for SoundBar-displayet.
- ⑪ **NIGHT**
Slå nattilstand til eller fra.
- ⑫ **TREBLE +/-**
Øg eller reducer diskant.

Stik

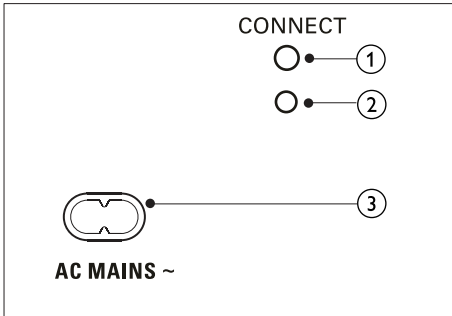
Dette afsnit indeholder en oversigt over de tilgængelige tilslutninger på din SoundBar:



- ① **DIGITAL IN-COAXIAL**
Tilslut koaksiallydudgangen på TV'et eller en digital enhed.
- ② **AUX IN (L/R)**
Tilslut den analoge lydudgang på TV'et eller en analog enhed.
- ③ **DIGITAL IN-OPTICAL**
Tilslut den optiske lydudgang på TV'et eller en digital enhed.
- ④ **DC IN**
Tilslut strømforsyningen.
- ⑤ **HDMI OUT (ARC) - TO TV**
Tilslut HDMI-indgangen på TV'et.
- ⑥ 
 - Lydininput fra en USB-lagringsenhed.
 - Opgrader software på dette produkt.
 - Oplad en USB-enhed.
- ⑦ **AUDIO IN**
Lydinput fra f.eks. en MP3-afspiller (3,5 mm stik).

Trådløs subwoofer

SoundBar leveres med en trådløs subwoofer.



① CONNECT (tilslut)

Tryk for at starte subwooferens parringstilstand.

② Subwooferindikator

- Når der tændes for strømmen, lyser indikatoren.
- Under trådløs parring mellem subwooferen og hovedenheden blinker indikatoren hurtigt hvidt.
- Når parringen lykkes, lyser indikatoren konstant hvidt.
- Når parringen mislykkes, blinker indikatoren langsomt hvidt.

③ AC MAINS~

Tilslut strømforsyningen.

3 Tilslut og konfigurerer

Dette afsnit hjælper dig med at tilslutte din SoundBar til et TV og andre enheder og derefter med at konfigurere det. Du kan få yderligere oplysninger om den grundlæggende tilslutning af SoundBar og tilbehøret i lynvejledningen.

Bemærk

- Du kan finde produktoplysninger og forsyningsdata på mærkepladen på siden eller i bunden af produktet.
- Sørg for, at strømmen til det pågældende udstyr er afbrudt, inden det tilsluttes, eller tilslutninger ændres.

Parring med subwoofer

Den trådløse subwoofer parres automatisk med SoundBar til trådløs forbindelse, når du tænder for SoundBar og subwooferen.

Hvis der ikke kan høres lyd fra den trådløse subwoofer, skal du manuelt parre subwooferen.

1 Tænd for SoundBar og subwooferen.

- ↳ Hvis forbindelsen til SoundBar er afbrudt, blinker subwooferen på højttaleren langsomt hvidt.

2 Tryk på knappen **CONNECT** (tilslut) på subwooferen for at gå til parringstilstand.

- ↳ Indikatoren på subwooferen blinker hurtigt hvidt.

3 På fjernbetjeningen skal du inden for seks sekunder trykke to gange på **⏮** og én gang på **BASS +** og derefter holde **SURROUND ON** nede.

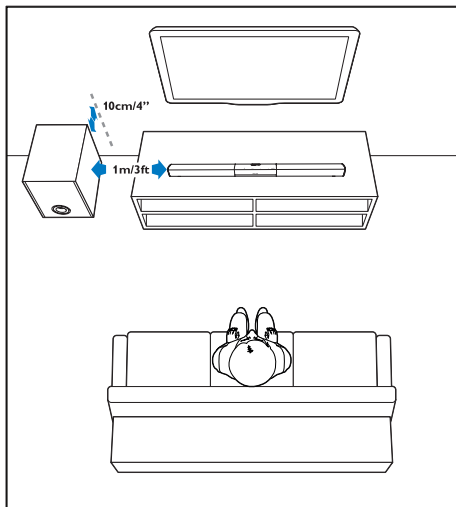
- ↳ Hvis parringen lykkes, lyser indikatoren på subwooferen hvidt.
- ↳ Hvis parringen mislykkes, blinker indikatoren på subwooferen langsomt hvidt.

- 4 Hvis parringen mislykkes, skal du gentage trinene ovenfor.

Placering

Anbring subwooferen mindst 1 meter fra SoundBar og ti centimeter fra væggen.

For at opnå de bedste resultater skal du placere subwoofer som vist herunder:

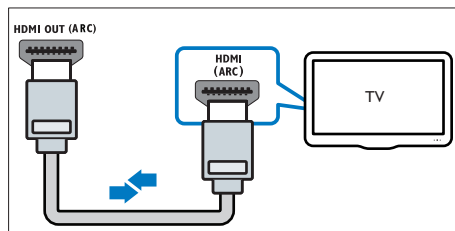


Tilslutning til TV

Slut SoundBar til et TV. Du kan afspille lyd fra TV-programmer via SoundBar. Brug den bedste tilslutningsmulighed på SoundBar og TV'et.

Opret tilslutning til TV'et via HDMI (ARC)

Din SoundBar understøtter HDMI med ARC (Audio Return Channel). Hvis dit TV er HDMI ARC-kompatibelt, kan du høre TV-lyd via din SoundBar vha. et enkelt HDMI-kabel.



- 1 Tilslut **HDMI OUT (ARC)-TO TV**-stikket på SoundBar til **HDMI ARC**-stikket på TV'et ved hjælp af et højhastigheds-HDMI-kabel.
 - **HDMI ARC**-stikket på TV'et kan være mærket på en anden måde. Du kan finde flere oplysninger i brugervejledningen til dit TV.
- 2 Slå HDMI-CEC til på dit TV. Du kan finde flere oplysninger i brugervejledningen til dit TV.



Bemærk

- Hvis dit TV ikke er HDMI ARC-kompatibelt, skal du tilslutte et lyd kabel for at høre TV-lyd via SoundBar (se 'Tilslut lyd fra TV og andre enheder' på side 7).
- Hvis dit TV har et DVI-stik, kan du bruge en HDMI/DVI-adapter til at tilslutte hjemmebiografen til TV'et. Det er muligt, at ikke alle funktionerne er tilgængelige.

Tilslut lyd fra TV og andre enheder

Afspil lyden fra TV'et eller andre enheder via SoundBar-højtalerne.

Brug den bedste tilslutningsmulighed på dit TV, din SoundBar og andre enheder.

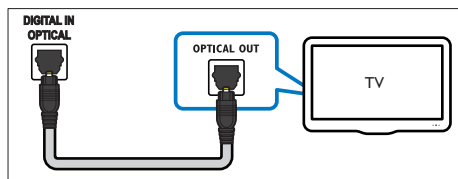


Bemærk

- Når din SoundBar og dit TV er forbundet via HDMI ARC, er der ikke brug for en lydtilslutning. (se 'Opret tilslutning til TV'et via HDMI (ARC)' på side 7)

Valgmulighed 1: Tilslut lyden via et digitalt optisk kabel

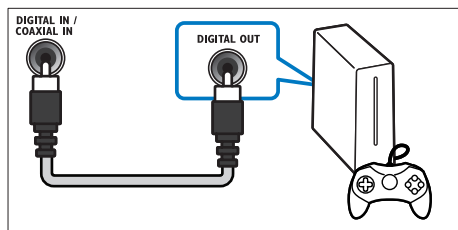
Lyd i bedste kvalitet



- 1 Brug et optisk kabel til at slutte **OPTICAL**-stikket på din SoundBar til **OPTICAL OUT**-stikket på dit TV eller en anden enhed.
 - Stikket til det digitale optiske stik kan være mærket med **SPDIF** eller **SPDIF OUT**.

Valgmulighed 2: Tilslut lyden via et digitalt koaksialkabel

Lyd i god kvalitet

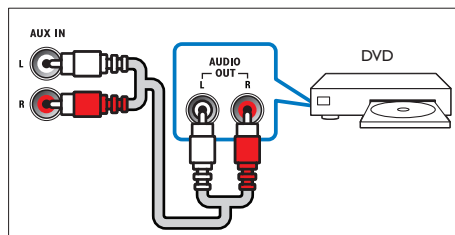


- 1 Brug et koaksialkabel til at slutte **COAXIAL**-stikket på din SoundBar til **COAXIAL/DIGITAL OUT**-stikket på dit TV eller en anden enhed.
 - Stikket til det digitale koaksiale stik kan være mærket med **DIGITAL AUDIO OUT**.

Valgmulighed 3: Tilslut lyden via analoge lyd kabler

Lyd i almindelig kvalitet

- 1 Brug et analogt kabel til at slutte **AUX**-stikkene på din SoundBar til **AUDIO OUT**-stikkene på dit TV eller en anden enhed.





4 Brug din SoundBar

Dette afsnit hjælper dig med at bruge din SoundBar til at afspille lyd fra tilsluttede enheder:

Inden du starter

- Foretag de nødvendige tilslutninger som beskrevet i lynvejledningen og i brugervejledningen.
- Skift SoundBar til den korrekte kilde for andre enheder.

Juster lydstyrken

- 1 Tryk på +/- (**Lydstyrke**) for at øge eller reducere en lydstyrke.
 - Du kan slå lyden fra ved at trykke på  (**Lydløs**).
 - Slå lyden til igen ved at trykke på  (**Lydløs**) igen eller trykke på +/- (**Lydstyrke**).

Vælg lyd

Dette afsnit hjælper dig med at vælge den ideelle lyd til din video eller musik.

Lydtilstand

Vælg den af de forudindstillede lydtilstande, der passer til din video eller musik.

- 1 Tryk på **SOUND** for at vælge en lydindstilling på displayet.
 - **AUTO**: Vælg automatisk en lydindstilling baseret på lydstreamen.
 - **POWERFUL**: Nyd medrivende arkadelyd, der er ideel til hektiske videoer eller høje fester.

- **BALANCED**: Oplev den originale lyd fra film eller musik uden ekstra lydeffekter.
- **BRIGHT**: Giv ekstra liv til kedelige film og musik med tilføjede lydeffekter.
- **CLEAR**: Hør alle detaljer i din musik og klare stemmer i dine film.
- **WARM**: Oplev behagelig tale og sang.
- **PERSONAL**: Tilpas lyden, så den passer til dine præferencer.

Surround sound-tilstand

Oplev omgivende lyd med surround sound-tilstande.

- 1 Tryk på **SURROUND ON/OFF** for at slå surroundtilstand til eller fra.
 - **Til**: Skab en surroundlydoplevelse.
 - **Fra**: Stereo lyd i to kanaler. Ideel til musik.

Equalizer

Skift indstillingerne for det høje frekvensområde (diskant) og det lave frekvensområde (bas) på SoundBar.

- 1 Tryk på **TREBLE +/-** eller **BASS +/-** for at justere frekvensen.

Synkroniser video og lyd

Hvis lyden og videoen ikke er synkroniseret, kan du forsinke lyden, så den kommer til at passe til videoen.

- 1 Tryk på **AUDIO SYNC +/-** for at synkronisere lyden med videoen.

Nattilstand

Nattilstand reducerer lydstyrken for høje lyde for stille lytning, når der afspilles lyd. Nattilstand er kun tilgængelig til digitale Dolby-lydpor.

- 1 Tryk på **NIGHT** for at slå nattilstand til eller fra.

Afspil lyd via Bluetooth

Via Bluetooth skal du tilslutte SoundBar til din Bluetooth-enhed (f.eks. en iPad, iPhone, iPod touch, Android-telefon eller bærbar computer). Derefter kan du lytte til lydfile, der er gemt på enheden via din SoundBar-højtalerne.

Det skal du bruge

- En Bluetooth-enhed, som understøtter Bluetooth-profil A2DP, AVRCP og med Bluetooth-version 3.0 + EDR.
- Det maksimale dækningsområde mellem SoundBar og en Bluetooth-enhed er ca. 10 meter.

- 1 Tryk på **Ⓚ** på fjernbetjeningen for at sætte SoundBar i Bluetooth-tilstand.
↳ **BT** vises og blinker på displayet.
- 2 På Bluetooth-enheden skal du aktivere Bluetooth og søge efter og vælge **PHILIPS HTL3140** for at begynde at oprette forbindelse (se brugervejledningen for Bluetooth-enheden for at se, hvordan du aktiverer Bluetooth).
↳ Under tilslutning blinker **BT** på displayet.
- 3 Vent, indtil du hører en biplyd fra SoundBar.
↳ Når Bluetooth-forbindelsen oprettes, vises **BT** på displayet.
↳ Hvis det ikke lykkes at oprette forbindelse, bliver **BT** ved med at blinke på displayet.
- 4 Vælg og afspil lydfile eller musik på din Bluetooth-enhed.
 - Hvis der kommer et opkald under afspilning, bliver musikafspilningen sat på pause. Afspilningen fortsætter, når opkaldet slutter.
 - Hvis din Bluetooth-enhed understøtter AVRCP-profilen, kan du på fjernbetjeningen trykke på **⏮** / **⏭** for at springe et spor, eller du kan trykke på **⏸** for at sætte afspilning på pause eller genoptage afspilning.

- 5 For at afslutte Bluetooth skal du vælge en anden kilde.
 - Når du skifter tilbage til Bluetooth-tilstand, er Bluetooth-forbindelsen stadig aktiv.

Bemærk

- Musikstreamingen bliver muligvis afbrudt af forhindringer mellem enheden og SoundBar, f.eks. en væg, metalkabinetmateriale, der dækker for enheden, eller andre enheder i nærheden, der kører på den samme frekvens.
- Hvis du vil tilslutte SoundBar til en anden Bluetooth-enhed, skal du holde **Ⓚ** nede på fjernbetjeningen for at afbryde forbindelsen til den aktuelt tilsluttede Bluetooth-enhed.

Tilslut Bluetooth via NFC

NFC (Near Field Communication) er en teknologi, der muliggør kortrækkende trådløs kommunikation mellem NFC-aktiverede enheder, f.eks. mobiltelefoner.

Det skal du bruge

- En Bluetooth-enhed med NFC-funktion.
 - Til parring skal du trykke NFC-enheden mod mærket **NFC** på SoundBar.
- 1 Aktiver NFC på Bluetooth-enheden (se enhedens brugervejledning for at få flere oplysninger).
 - 2 Tryk NFC-enheden mod mærket **NFC** på SoundBar, indtil du hører et bip fra SoundBar.
↳ Når Bluetooth-forbindelsen oprettes, vises **BT** på displayet.
↳ Hvis det ikke lykkes at oprette forbindelse, bliver **BT** ved med at blinke på displayet.
 - 3 Vælg og afspil lydfile eller musik på din NFC-enhed.
 - For at afbryde forbindelsen skal du igen trykke NFC-enhed mod **NFC**-mærket på SoundBar.

MP3-afspiller

Tilslut din MP3-afspiller, så du kan afspille dine lydfiler eller musik.

Det skal du bruge

- En MP3-afspiller.
- Et 3,5 mm stereo-lydkabel.

1 Brug stereo-lydkablet på 3,5 mm til at slutte MP3-afspilleren til **AUDIO IN**-stikket på din SoundBar.

2 Tryk på **AUDIO IN** på fjernbetjeningen.

3 Brug knapperne på din MP3-afspiller til at vælge og afspille lydfiler eller musik.

USB-lagerenheder

Nyd lyd på en USB-lagerenhed, som f.eks. en MP3-afspiller og USB-flashhukommelse osv.



Det skal du bruge

- En USB-lagerenhed, der er formateret til filesystemer af typen FAT eller NTFS, og som er i overensstemmelse med Mass Storage Class.
- En MP3- eller WMA-fil på en USB-lagerenhed

1 Tilslut en USB-lagerenhed til dette produkt.

2 Tryk på **USB** på fjernbetjeningen.

3 Brug fjernbetjeningen til at kontrollere afspilning.

Knap	Handling
	Start, pause eller genoptag afspilning.
	Gå til forrige eller næste spor.
USB	Tryk gentagne gange under USB-afspilningen for at vælge en gentagelses- eller shuffle-tilstand eller slukke for en afspilningstilstand.

Bemærk

- Dette produkt understøtter WMA-filer konverteret via Windows Media Player (WMA-filer konverteret via andre filformatkonverteringsprogrammer fungerer muligvis ikke).
- Dette produkt er muligvis ikke kompatibelt med visse typer USB-lagerenheder.
- Hvis du bruger et USB-forlængerkabel, USB-hub eller USB-multilæser, kan USB-lagerenheden muligvis ikke genkendes.
- PTP- og MTP-protokoller til digitalkameraer understøttes ikke.
- Du må ikke fjerne USB-lagerenheden mens den læses.
- DRM-beskyttede musikfiler (MP3, WMA) understøttes ikke.
- Understøt en USB-port: 5 V $\overline{\text{---}}$, 1 A.

Auto standby

Når du afspiller mediefiler fra en tilsluttet enhed, skifter SoundBar automatisk til standby efter 15 minutter, hvor knapperne ikke bliver brugt, og der ikke afspilles lyd/video fra en tilsluttet enhed.

Juster lysstyrken for displayet

Du kan trykke gentagne gange på **DIM** for at vælge et andet lysstyrkeniveau for displayet på dette produkt.

Angiv fabriksindstillinger

Du kan nulstille dette produkt til de fabriksprogrammerede standardindstillinger.

1 I en vilkårlig kildetilstand skal du på fjernbetjeningen inden for tre sekunder trykke på **Lydstyrke -**, **BASS -** og **TREBLE -** i nævnte rækkefølge.

- ↳ Når fabriksindstillingerne er blevet gendannet, slukker produktet automatisk og genstarter.

5 Opdater software

Opdater dit produkt med den nyeste software for at få de bedste funktioner og den bedste support.


Det skal du bruge


- Tilslut dette produkt til TV'et via HDMI.

Kontroller softwareversion


I HDMI ARC-kildetilstand skal du på fjernbetjeningen trykke på **TREBLE -**, **BASS -** og **Lydstyrke -** i nævnte rækkefølge.

Opdatering af software via USB

- 1 Søg efter de nyeste softwareversioner på www.philips.com/support.
 - Søg efter din model, og klik på "Software og drivere".
- 2 Download softwaren til en USB-lagerenhed.
 - ① Udpak downloaden, hvis den er zippet, og kontroller, at den udpakkede fil har navnet "HTL3140.BIN".
 - ② Læg filen "HTL3140.BIN" i rodmappen.
- 3 Tilslut USB-lagerenheden til  (USB)-stikket på dette produkt.
- 4 Skift dette produkt til HDMI ARC-kilden, og indstil dit TV til HDMI-kilden.

- 5 På fjernbetjeningen skal du inden for seks sekunder trykke to gange på  og én gang på **Lydstyrke +** og derefter holde **SURROUND ON** nede.

- ↳ Hvis et opgraderingsmedie registreres, bliver du på TV-skærmen bedt om at påbegynde opdateringen.
- ↳ Hvis et opgraderingsmedie ikke registreres, vises en fejlmeddelelse på TV-skærmen. Kontroller, at den nyeste software til dette produkt findes på USB-lagerenheden.

- 6 Tryk på  for at starte opdateringen.
- 7 Vent, indtil opdateringen er gennemført.
 - ↳ Når opdateringen er gennemført, slukker og tænder dette produkt automatisk.



Advarsel

- Sluk ikke for strømmen, og fjern ikke USB-lagerenheden, når softwareopdateringen er i gang, da du ellers kan beskadige denne afspiller.

6 Vægmontering

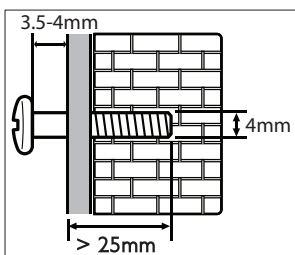


Bemærk

- Forkert montering på væg kan medføre personskaade eller beskadigelse. Kontakt Kundeservice i dit land, hvis du har spørgsmål.
- Før vægmontering skal du sørge for, at væggen kan bære vægten af din SoundBar.
- Du behøver ikke at fjerne de fire gummifødder i bunden af SoundBar før vægmontering, da gummifødderne ikke kan sættes på igen.

Skruelængde/diameter

Afhængigt af typen af vægmontering for denne SoundBar skal du sikre dig, at du bruger skruer, der har den rette længde og diameter:



Se illustrationen i lynvejledningen for at få vist, hvordan du vægmonterer SoundBar:

- 1) Bor to huller i væggen.
- 2) Sæt rawlplugs og skruer i hullerne.
- 3) Hæng SoundBar op på de fastgjorte skruer.

7 Produktspecifikationer



Bemærk

- Specifikationer og design kan ændres uden varsel.

Forstærker

- Samlet udgangseffekt: 200 W RMS (+/- 0,5 dB, 10 % THD)
- Frekvenskurve: 20 Hz-20 kHz / ± 3 dB
- Signal-/støjforhold: > 65 dB (CCIR)/(A-vægtet)
- Indgangsfølsomhed:
 - AUX: 900 mV
 - AUDIO IN: 500 mV

Lyd

- S/PDIF digital lydindgang:
 - Koaksial: IEC 60958-3
 - Optisk: TOSLINK

USB

- Kompatibilitet: Højhastigheds-USB (2.0)
- Klasseunderstøttelse: MSC (USB Mass Storage Class)
- Filsystem: FAT16, FAT32, NTFS
- Understøtter MP3- og WMA-filformater
- Samplingfrekvens:
 - MP3: 8 kHz, 11 kHz, 12 kHz, 16 kHz, 22 kHz, 24 kHz, 32 kHz, 44,1 kHz, 48 kHz
 - WMA: 44,1 kHz, 48 kHz
- Konstant bithastighed:
 - MP3: 8 kbps - 320 kbps
 - WMA: 32 kbps-192 kbps
- Version:
 - WMA v7, v8 eller v9



Bemærk

- Dette produkt understøtter WMA-filer konverteret via Windows Media Player (WMA-filer konverteret via andre filformatkonverteringsprogrammer fungerer muligvis ikke).

Bluetooth

- Bluetooth-profiler: A2DP, AVRCP
- Bluetooth-version: 3.0 + EDR
- Frekvensbånd/udgangseffekt: 2400-2483,5 MHz / ≤ 20 dBm
- NFC-frekvens: 13,56 MHz

Trådløst højttalerlink

- Frekvensbånd: 2400-2483,5 MHz
- Udgangseffekt: ≤ 20 dBm

Hovedenhed

- Strømforsyning:
 - Model (Philips-vekselstrømsadapter): DYS602-210309VW; AS650-210-AA309
 - Indgang: 100-240 V~, 50/60 Hz, 1,5 A
 - Udgang: 21 V $\overline{=}$, 3,09 A
- Strømforsøg ved standby: $\leq 0,5$ W
- Højttalerimpedans
 - Basenhed: 8 ohm
 - diskantenhed: 16 ohm
- Højttalerdrivere: 2 \times (90 mm/3,5" \times 34 mm/1,3") basenhed + 2 \times 31 mm/1,2" diskantenhed
- Mål (B \times H \times D): 843 \times 52 \times 60 mm
- Vægt: 1,4 kg

Subwoofer

- Strømforsyning: 220-240 V~, 50-60 Hz
- Strømforsøg: 35 W
- Strømforsøg ved standby: $\leq 0,5$ W
- Impedans: 3 ohm
- Højttalerdrivere: 1 \times 134 mm (5,25") basenhed
- Mål (B \times H \times D): 226 \times 251 \times 306 mm

- Vægt: 4,14 kg

Batterier til fjernbetjening

- 1 \times AAA-R03-1,5V

Oplysninger om standby

- Når produktet er inaktivt i 15 minutter, skifter det automatisk til standby eller netværksstandby.
- Strømforsøg i standby eller netværksstandby er mindre end 0,5 W.
- For at deaktivere Bluetooth-forbindelsen skal du trykke på Bluetooth-knappen på fjernbetjeningen og holde den nede.
- Du kan aktivere Bluetooth-forbindelsen på din Bluetooth-enhed eller via NFC-mærket (hvis tilgængeligt).

8 Fejlfinding



Advarsel

- Risiko for elektrisk stød. Fjern aldrig kabinettet på dette produkt.

Prøv aldrig selv at reparere produktet, da garantien i så fald bortfalder.

Hvis du oplever problemer med produktet, bør du kontrollere følgende punkter, inden du bestiller reparation. Hvis problemet ikke er løst, kan du få support på www.philips.com/support.

Hovedenhed

Knapperne på SoundBar fungerer ikke.

- Sluk for strømmen til SoundBar i nogle minutter, og tænd derefter igen.

Lyd

Ingen lyd fra SoundBar-højtalerne.

- Sæt lydkalet fra SoundBar i TV'et eller andre enheder.
Du behøver imidlertid ikke en separat lydtilslutning, når SoundBar og TV'et er tilsluttede via en **HDMI ARC**-forbindelse.
- Nulstil SoundBar til standardindstillingerne.
- Vælg den rigtige lydindgang på fjernbetjeningen.
- Kontroller, at lyden ikke er slået fra på SoundBar.

Ingen lyd fra den trådløse subwoofer.

- Tilslut subwooferen trådløst til SoundBar (se 'Parring med subwoofer' på side 6).

Forvrænget lyd eller ekko.

- Hvis du afspiller lyd fra TV'et via SoundBar, skal du kontrollere, at lyden fra TV'et er slået fra.

Lyd og video er ikke synkroniseret.

- Tryk på **AUDIO SYNC +/-** for at synkronisere lyden med videoen.

En fejlmeddelelse vises i displayet.

- Når "ERROR" (FEJL) vises i displayet, betyder det, at lydformatet ikke understøttes.
- Når "USB ERROR" (USB-FEJL) vises, betyder det, at den tilsluttede USB-enhed ikke understøttes.
- Når "HDMI ARC" blinker, betyder det, at det tilsluttede TV ikke er HDMI ARC-kompatibelt, eller at der er registreret et ikke-understøttet lydformat.

Bluetooth

En enhed kan ikke oprette forbindelse til SoundBar.

- Enheden understøtter ikke de kompatible profiler, der kræves til SoundBar.
- Du har ikke aktiveret Bluetooth-funktionen på enheden. Se i enhedens brugervejledning, hvordan funktionen aktiveres.
- Enheden er ikke tilsluttet korrekt. Tilslut enheden korrekt.
- SoundBar er allerede tilsluttet til en anden Bluetooth-enhed. Afbryd den tilsluttede enhed, og prøv igen.

Kvaliteten af lydafspilning fra en tilsluttet Bluetooth-enhed er dårlig.

- Bluetooth-modtagelsen er dårlig. Flyt enheden tættere på SoundBar, eller fjern alle forhindringer mellem enheden og SoundBar.

Den tilsluttede Bluetooth-enhed kobler til og fra hele tiden.

- Bluetooth-modtagelsen er dårlig. Flyt enheden tættere på SoundBar, eller fjern alle forhindringer mellem enheden og SoundBar.
- Deaktiver Wi-Fi-funktionen på Bluetooth-enheden for at undgå interferens.
- For nogle Bluetooth-enheder kan Bluetooth-forbindelsen deaktiveres automatisk for at spare strøm. Dette er ikke tegn på en funktionsfejl i SoundBar.

NFC

En enhed kan ikke tilsluttes til SoundBar via NFC.

- Kontroller, at enheden understøttes af NFC.
- Kontroller, at NFC er aktiveret på enheden (se enhedens brugervejledning for at få flere oplysninger).
- Til parring skal du trykke NFC-enheden mod mærket **NFC** på SoundBar.



Manufactured under license from Dolby Laboratories. Dolby and the double-D symbol are trademarks of Dolby Laboratories.



The terms HDMI and HDMI High-Definition Multimedia Interface, and the HDMI Logo are trademarks or registered trademarks of HDMI Licensing LLC in the United States and other countries.



The Bluetooth® word mark and logos are registered trademarks owned by Bluetooth SIG, Inc. and any use of such marks by Gibson Innovations Limited is under license. Other trademarks and trade names are those of their respective owners.



The N Mark is a trademark or registered trademark of NFC Forum, Inc. in the United States and in other countries.



Specifications are subject to change without notice

Copyright © 2014 Gibson Innovations Limited. Revised Edition © 2017

This product has been manufactured by, and is sold under the responsibility of Gibson Innovations Ltd., and Gibson Innovations Ltd. is the warrantor in relation to this product. Philips and the Philips Shield Emblem are registered trademarks of Koninklijke Philips N.V. and are used under.

HTL3140B/3140S_12_UM_V7.0

