

Her zaman yardıma hazırız

Ürününüzü kaydettirmek ve destek almak için şu adrese gidin:
www.philips.com/support



HTL2183B
HTL2183S



Kullanım kılavuzu

PHILIPS

İçindekiler

1	Önemli	2
	Güvenlik	2
	Ürünüze özen gösterin	3
	Çevremizi koruyun	3
	Uyumluluk	3
	Yardıml ve destek	4

2	Ürünüüz	4
	Ana ünite	4
	Uzaktan kumanda	5
	Konektörler	6

3	Bağlantı	6
	Yerleşim	6
	TV ses çıkışı bağlantısı	7
	Diğer cihazlardan ses bağlantısı yapma	8

4	Ürünüünüzün kullanılması	9
	Ses seviyesini ayarlama	9
	Ses çıkışını seçin	9
	Bluetooth yoluyla müzik çalma	10
	MP3 çalar	11
	USB depolama cihazları	11
	Otomatik bekleme modu	11
	Ekran parlaklığını ayarlama	11
	Fabrika ayarlarına sıfırlama	12

5	Yazılım güncelleme	12
	Yazılım sürümünün kontrol edilmesi	12
	Yazılımı USB üzerinden güncelleme	12

6	Duvar askısı	13
----------	---------------------	----

7	Ürün spesifikasyonları	14
----------	-------------------------------	----

8	Sorun giderme	15
----------	----------------------	----

1 Önemli

Ürünü kullanmadan önce tüm talimatları okuyun ve anlayın. Talimatlara uyulmamasından dolayı hasar meydana geldiğinde, garanti geçersiz olacaktır.

Güvenlik

Elektrik çarpması veya yangın riski!

- Herhangi bir bağlantıyı kurmadan veya değiştirmeden önce, tüm cihazların elektrik prizine bağlanmalarını kesilmiş olduğundan emin olun.
- Ürünü ve aksesuarlarını kesinlikle yağmur veya suya maruz bırakmayın. Ürünün yakınına asla vazo gibi sıvı içeren nesnelere yerleştirmeyin. Ürünün üzerine ve iç kısmına sıvı dökülmesi durumunda, derhal fişini prizinden çekin. Kullanılmadan önce ürünün kontrol edilmesi için Müşteri Destek Birimi ile iletişim kurun.
- Ürünü ve aksesuarlarını kesinlikle çıplak alev veya doğrudan güneş ışığı gibi ısı kaynaklarına yakın konuma yerleştirmeyin.
- Ürünün havalandırma deliklerinden veya diğer deliklerden içeri asla bir şey sokmayın.
- Ana şebeke fişinin veya cihaz bağlantısının bağlantı kesme cihazı olarak kullanıldığı yerlerde, bağlantı kesme cihazı kullanıma hazır bir durumda kalmalıdır.
- Piller (takılı pil paketi veya piller), gün ışığı, ateş vb. gibi aşırı ısıya maruz bırakılmamalıdır.
- Şimşekli fırtınalarda ürünün fişini prizinden çıkarmayın.
- Güç kablosunu çıkartırken, her zaman fişten tutarak çekin, kablodan çekmeyin.

Kısa devre veya yangın riski!

- Tanımlama ve gerilim değerleri için sistemin arkasında veya altında bulunan tip plakasına bakın.

- Ürününüzü güç çıkışına bağlamadan önce, şebeke geriliminin ürünün arka veya alt kısmında belirtilen değerle uyumlu olduğundan emin olun. Şebeke voltajı belirtilen değerden farklıysa, ürününüzü asla şebekeye bağlamayın.

Yaralanma veya üründe hasar oluşması riski bulunmaktadır!

- Duvara montaj için bu ürün kurulum talimatlarına uygun olarak sağlam bir şekilde duvara takılmalıdır. Sadece birlikte verilen duvara montaj dirseğini kullanın (varsa). Hatalı duvar montajı; kazalara, yaralanmalara veya hasara neden olabilir. Herhangi bir sorunuz varsa ülkenizdeki Müşteri Destek Birimine başvurun.
- Ürünü veya başka eşyaları güç kablolarının ya da diğer elektrikli cihazların üzerine yerleştirmeyin.
- Ürünün 5°C'den düşük sıcaklıklarda taşınması gerekiyorsa, ürün ambalajını açın ve ev sinema sistemini prize takmadan önce oda sıcaklığına kadar ısınmasını bekleyin.
- Bu ürünün bazı parçaları camdan üretilmiş olabilir. Yaralanma ve hasarı önlemek için dikkatli taşıyın.

Aşırı ısınma riski!

- Bu ürünü kesinlikle çevresi kapalı bir yere monte etmeyin. Havalandırma için ürünün çevresinde her zaman en az on santimetre boş alan bırakın. Perdelerin veya başka eşyaların ürünün havalandırma deliklerini kapatmasına engel olun.

Kirlenme riski!

- Pilleri karıştırmayın (eski ve yeni veya karbon ve alkalin vb.).
- Pillerin doğru değiştirilmemesi patlama riskine yol açar. Yalnızca aynı veya eşdeğer pille değiştirin.
- Piller bittiyse veya uzaktan kumanda uzun bir süre kullanılmayacaksa, pilleri çıkarmayın.
- Piller kimyasal maddeler içerir; bu nedenle doğru şekilde atılmalıdır.

Pilleri yutma tehlikesi!

- Ürün/uzaktan kumanda, yanlışlıkla yutulma tehlikesi taşıyan düğme tipi bir pil içerebilir. Her zaman pili çocukların erişemeyeceği bir konumda saklayın! Pilin yutulması ciddi yaralanmalara veya ölüme yol açabilir. Yutulduktan sonraki iki saat içinde ağır iç yanıklar oluşabilir.
- Bir pilin yutulduğundan veya vücudun içinde kaldığından şüpheleniyorsanız acil tıbbi yardım isteyin.
- Pil değiştirirken yeni ve kullanılmış pilleri her zaman çocukların erişemeyeceği bir yerde tutun. Pili değiştirdikten sonra pil bölmesini sıkıca kapattığınızdan emin olun.
- Pil bölmesi sıkıca kapatılmazsa ürünü kullanmayın. Ürünü çocukların ulaşamayacağı bir yerde saklayın ve üreticiyle irtibata geçin.



Bu cihaz, koruyucu toprak bağlantısı olmayan, çift yalıtımlı SINIF II cihazdır.



Yalnızca kullanım kılavuzunda listelenen güç kaynaklarını kullanın.

Ürünüze özen gösterin

Ürünü temizlemek için sadece mikrofiber bez kullanın.

Çevremizi koruyun

Eski ürün ve pilin atılması



Ürününüz geri dönüştürülebilir ve yeniden kullanılabilir yüksek kaliteli malzeme ve bileşenler kullanılarak üretilmiştir.



Ürünlerin üzerindeki bu simge, ürünün 2012/19/EU sayılı Avrupa Yönergesi kapsamında olduğu anlamına gelir.



Bu simge, ürünün 2013/56/EU sayılı Avrupa Yönergesi kapsamındaki, normal ev atıklarıyla birlikte atılmayan piller içerdiği anlamına gelir. Elektrikli ve elektronik ürünlerin ve pillerin ayrı olarak toplanması ile ilgili bulunduğunuz yerdeki sistem hakkında bilgi edinin. Yerel kuralları takip edin ve ürün ve pilleri asla normal evsel atıklarla birlikte atmayın. Eski ürünler ve pillerin doğru şekilde atılması, çevre ve insan sağlığı üzerindeki olumsuz etkileri önlemeye yardımcı olur.

Tek kullanımlık pillerin çıkarılması

Tek kullanımlık pilleri çıkarmak için pil kurulum bölümüne bakın.

Uyumluluk

Bu ürün, Avrupa Birliği radyo parazitini gereksinimlerine uygundur. İşbu belge ile Gibson Innovations, bu ürünün 2014/53/EU Yönergesinin esas şartlarına ve ilgili hükümlerine uygun olduğunu beyan eder. Uygunluk Bildirimi'ni www.p4c.philips.com adresinde bulabilirsiniz.

Yardıml ve destek

Kapsamlı çevrimiçi destek için www.philips.com/support adresini ziyaret ederek şunları yapabilirsiniz:

- kullanım kılavuzunu ve hızlı başlangıç kılavuzunu indirebilirsiniz
- öğretici videoları izleyebilirsiniz (yalnızca belirli modeller için sunulmaktadır)
- sık sorulan sorulara (SSS) yanıtlar bulabilirsiniz
- sorularınızı bize e-posta ile gönderebilirsiniz
- destek temsilcimizle sohbet edebilirsiniz.

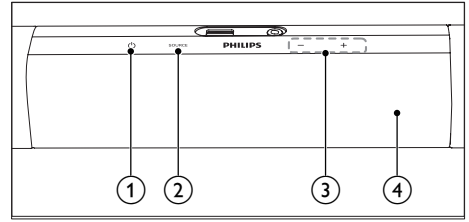
Dilinizi seçmek için web sitesindeki yönergeleri izleyin ve ardından ürün model numaranızı girin. Alternatif olarak, ülkenizdeki Müşteri Destek birimiyle iletişime geçebilirsiniz. İletişime geçmeden önce ürününüzün model numarasını ve seri numarasını not edin. Bu bilgileri ürününüzün arkasında veya altında bulabilirsiniz.

2 Ürününüz

Bu ürünü satın aldığınız için tebrikler, Philips'e hoş geldiniz! Philips'in ürün yazılım yükseltmesi bildirimleri gibi sunduğu desteklerden tam olarak yararlanmak için, ürününüzü www.philips.com/welcome adresinde kaydettirin.

Ana ünite

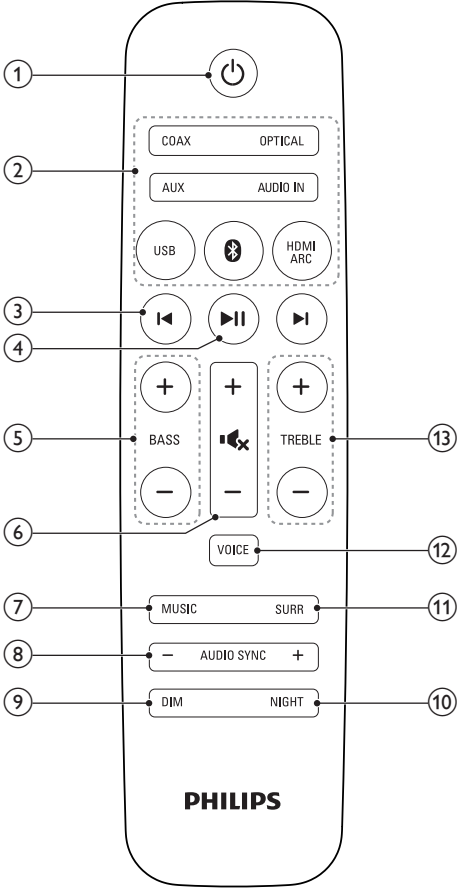
Bu bölüm ana ünite hakkında genel bilgiler içerir:



- ① **⏻**
Bu ürünü açar veya bekleme moduna geçirir.
- ② **SOURCE**
Bu ürün için bir giriş kaynağı seçin.
- ③ **Ses düzeyi +/-**
Ses seviyesini artırır veya azaltır.
- ④ **Gösterge paneli**

Uzaktan kumanda

Bu bölüm uzaktan kumanda hakkında bir genel bakış içerir.



① **⏻ (Bekleme)**

Bu ürünü açar veya bekleme moduna geçirir.

② **Kaynak düğmeleri**

COAX: Ses kaynağınızı koaksiyel bağlantıya getirin.

OPTICAL: Ses kaynağınızı optik bağlantıya getirin.

AUX: Ses kaynağınızı AUX bağlantısına getirin.

AUDIO IN: Ses kaynağınızı MP3 bağlantısı olarak belirler (3,5 mm jak).

USB: USB moduna geçirir.

📶: Bluetooth moduna geçirir.

HDMI ARC: Kaynağınızı HDMI ARC bağlantısı olarak belirler.

③ **◀ / ▶ (Önceki/Sonraki)**

USB modunda önceki veya sonraki parçaya atlar.

④ **▶▶ (Oynat/Duraklat)**

USB modunda oynatmayı başlatır; duraklatır veya devam ettirir.

⑤ **BASS +/-**

Bası artırmak veya azaltmak.

⑥ **Ses seviyesi kontrolü**

- +/-: Ses seviyesini artırır veya azaltır.
- 📢: Sesi tamamen kapatır veya tekrar açar.

⑦ **MUSIC**

En iyi müzik deneyimi için stereo ses modunu seçin.

⑧ **AUDIO SYNC +/-**

Ses gecikmesini artırır veya azaltır.

⑨ **DIM**

Ürünün gösterge panelinin parlaklığını ayarlar.

⑩ **NIGHT**

Gece modunu açar veya kapatır.

⑪ **SURR (MOVIE)**

En iyi film deneyimi için surround ses modunu seçin.

⑫ **VOICE**

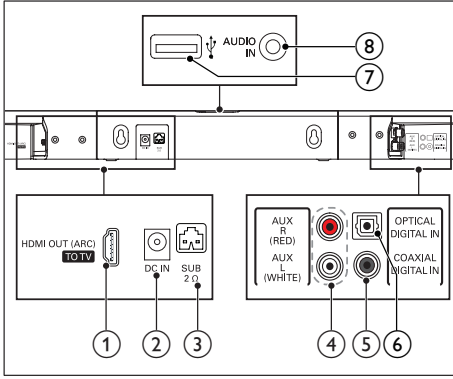
Ses netliğini artırmak için ses modunu seçin.

⑬ **TREBLE +/-**

Tizi artırmak veya azaltmak.

Konektörler

Bu bölüm, bu üründe bulunan konektörler hakkında genel bilgiler içerir:



- ① **HDMI OUT (ARC) - TO TV**
TV üzerindeki HDMI (ARC) girişine bağlanır.
- ② **DC IN**
Güç kaynağına bağlantı.
- ③ **SUBWOOFER**
Birlikte verilen subwoofer'a bağlantı sağlar.
- ④ **AUX IN (L/R)**
TV'deki veya analog cihazdaki analog ses çıkışına bağlanır.
- ⑤ **DIGITAL IN-COAXIAL**
TV'deki veya dijital cihazdaki koaksiyel ses çıkışına bağlanır.
- ⑥ **DIGITAL IN-OPTICAL**
TV'deki veya dijital cihazdaki optik ses çıkışına bağlanır.
- ⑦ **USB**
 - Sesli ortam oynatma için bir USB depolama cihazına bağlanır.
 - Bu ürünün yazılımını yükseltir.
 - Bir USB cihazını şarj eder.
- ⑧ **AUDIO IN**
Örneğin bir MP3 çalardan ses girişi (3,5 mm jak).

3 Bağlantı

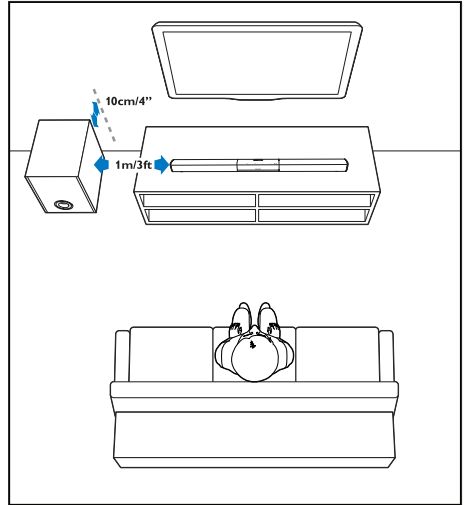
Bu bölümde ürünün TV'ye ve diğer cihazlara nasıl bağlanacağı açıklanmıştır. Bu ürünün ve aksesuarlarınızın temel bağlantıları hakkında bilgi için hızlı başlangıç kılavuzuna göz atın.

Not

- Tanımlama ve gerilim değerleri için sistemin arkasında veya altında bulunan tip plakasına bakın.
- Herhangi bir bağlantıyı kurmadan veya değiştirmeden önce, tüm cihazları elektrik prizine bağlantılarını kesilmiş olduğundan emin olun.

Yerleşim

Subwoofer'ı ana üniteden en az 1 metre, duvardan da 10 santimetre uzakta olacak şekilde yerleştirin. En iyi sonuç için subwoofer'ı aşağıda gösterildiği şekilde yerleştirin.



TV ses çıkışı bağlantısı

Bu ürünü TV'ye bağlayın. TV programlarının sesini bu ürünün hoparlörlerinden dinleyebilirsiniz.

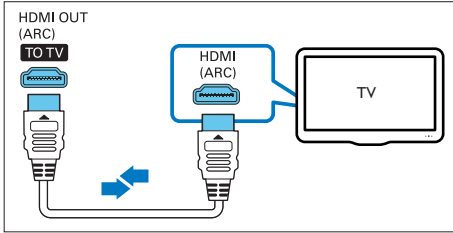
Seçenek 1: HDMI (ARC) üzerinden TV'ye bağlanma

En iyi ses kalitesi

Bu ürün, Ses Dönüş Kanalı (ARC) bulunan HDMI özelliğini destekler. ARC özelliği sayesinde tek bir HDMI kablosu kullanarak bu ürün aracılığıyla TV sesini duyabilirsiniz.

İhtiyacınız olan bileşenler

- Yüksek Hızlı HDMI Kablosu.
- TV'niz hem HDMI ARC hem de HDMI-CEC destekliyor (ayrıntılı bilgi için TV kullanım kılavuzuna bakın).
- Bazı TV modellerinde harici hoparlör çıkışını TV ayar menüsünden etkinleştirin (ayrıntılı bilgi için TV kullanım kılavuzuna bakın).



- 1 Yüksek Hızlı HDMI kablosu kullanarak ürününüzdeki **HDMI OUT (ARC)** konektörünü TV'deki **HDMI ARC** konektörüne bağlayın.
 - TV üzerindeki **HDMI ARC** konektörü farklı bir şekilde etiketlenmiş olabilir. Ayrıntılar için bkz. TV kullanım kılavuzu.
- 2 TV'nizde HDMI-CEC işlemlerini açın.
 - TV'nizde yaşadığınız HDMI-CEC sorunlarında HDMI-CEC ayarının doğru olduğundan emin olmak için TV kullanım kılavuzuna bakın veya gerekirse TV üreticisiyle iletişime geçin.

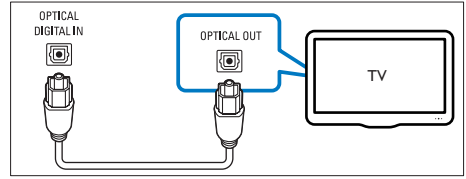
- 3 HDMI ARC bağlantısını etkinleştirmek için bu ürünün uzaktan kumandasındaki **HDMI ARC** düğmesine basın.

Not

- Tüm HDMI-CEC cihazlarıyla %100 uyumu garanti edilmemektedir.
- TV'niz HDMI ARC ile uyumlu değilse TV sesini ürününüzden dinlemek için bir ses kablosu takın.

Seçenek 2: Optik kablo ile TV'ye bağlanma

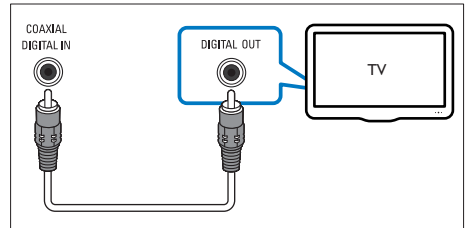
En iyi ses kalitesi



- 1 Optik kablo kullanarak bu ürünündeki **OPTICAL** konektörünü TV'deki optik çıkışa bağlayın.
 - TV'deki dijital optik çıkış **OPTICAL OUT**, **SPDIF** veya **SPDIF OUT** şeklinde etiketlenmiş olabilir.
- 2 Optik bağlantıyı etkinleştirmek için bu ürünün uzaktan kumandasındaki **OPTICAL** düğmesine basın.

Seçenek 3: Koaksiyel kablo ile TV'ye bağlanma

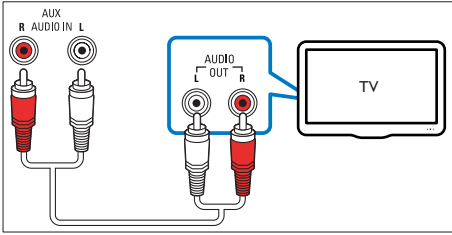
En iyi ses kalitesi



- 1 Koaksiyel kablo kullanarak bu üründeki **COAXIAL** konektörünü TV'deki koaksiyel çıkışa bağlayın.
 - TV'deki dijital koaksiyel çıkış **COAXIAL/DIGITAL OUT** veya **DIGITAL AUDIO OUT** şeklinde etiketlenmiş olabilir.
- 2 Koaksiyel bağlantıyı etkinleştirmek için bu ürünün uzaktan kumandasındaki **COAX** düğmesine basın.

Seçenek 4: Analog ses kabloları ile TV'ye bağlanma

Temel ses kalitesi



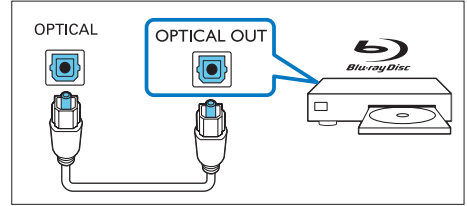
- 1 Analog ses kablosu kullanarak bu üründeki **AUX** konektörlerini TV'deki analog ses çıkışına bağlayın.
 - TV'deki analog ses çıkışı **AUDIO OUT** şeklinde etiketlenmiş olabilir.
- 2 Analog ses bağlantısını etkinleştirmek için bu ürünün uzaktan kumandasındaki **AUX** düğmesine basın.

Diğer cihazlardan ses bağlantısı yapma

Bu ürünün hoparlörleri ile diğer cihazlardan müzik çalabilirsiniz.

Seçenek 1: Optik kablo ile başka bir cihaza bağlanma

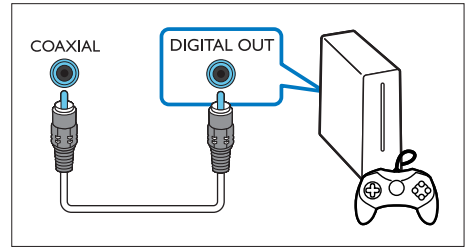
En iyi ses kalitesi



- 1 Optik kablo kullanarak bu üründeki **OPTICAL** konektörünü harici cihazdaki optik çıkışa bağlayın.
 - Harici cihazdaki dijital optik çıkış **OPTICAL OUT**, **SPDIF** veya **SPDIF OUT** şeklinde etiketlenmiş olabilir.
- 2 Optik bağlantıyı etkinleştirmek için bu ürünün uzaktan kumandasındaki **OPTICAL** düğmesine basın.

Seçenek 2: Koaksiyel kablo ile başka bir cihaza bağlanma

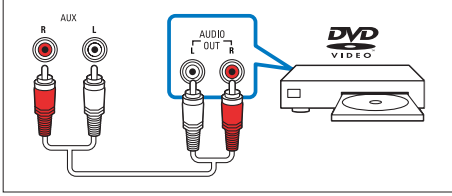
En iyi ses kalitesi



- 1 Koaksiyel kablo kullanarak bu üründeki **COAXIAL** konektörünü harici cihazdaki koaksiyel çıkışa bağlayın.
 - Harici cihazdaki dijital koaksiyel çıkış **COAXIAL/DIGITAL OUT** veya **DIGITAL AUDIO OUT** şeklinde etiketlenmiş olabilir.
- 2 Koaksiyel bağlantıyı etkinleştirmek için bu ürünün uzaktan kumandasındaki **COAX** düğmesine basın.

Seçenek 3: Analog ses kabloları ile başka bir cihaza bağlanma

Temel ses kalitesi



- 1 Analog ses kablosu kullanarak bu üründeki **AUX** konektörünü harici cihazdaki analog ses çıkışına bağlayın.
 - Harici cihazdaki analog ses çıkışı **AUDIO OUT** şeklinde etiketlenmiş olabilir.
- 2 Analog ses bağlantısını etkinleştirmek için bu ürünün uzaktan kumandasındaki **AUX** düğmesine basın.

4 Ürününüzün kullanılması

Bu bölümde, ürünün birçok kaynaktan ortam oynatmasına ilişkin faydalı bilgiler bulunmaktadır.

Başlamadan önce

- Hızlı başlangıç kılavuzunda belirtilen ve mutlaka yapılması gereken bağlantıları yapın veya www.philips.com/support adresinden kullanım kılavuzunu indirin.
- Bu ürünü, diğer cihazlar için doğru kaynağa getirin.

Ses seviyesini ayarlama

- 1 Ses seviyesini artırmak veya azaltmak için **Ses düzeyi +/-** düğmesine basın.
 - Sesi kapatmak için **MUTE** düğmesine basın.
 - Sesi tekrar açmak için tekrar **MUTE** düğmesine veya **Ses düzeyi +/-** düğmesine basın.

Ses çıkışını seçin

Bu bölümde video veya müzik için ideal sesin nasıl seçileceği açıklanmıştır:

Ses modu

Video veya müziğe uygun önceden tanımlı ses modlarını seçin.

- Bir surround ses deneyimi yaratmak için **SURR (MOVIE)** düğmesine basın. Film izlemek için idealdir.
- Stereo ses yaratmak için **MUSIC** düğmesine basın. Müzik dinlemek için idealdir.
- İnsan sesini daha net ve dinlemesi daha keyifli bir hale getiren ses efekti yaratmak için **VOICE** tuşuna basın.

Ekolajızır

Bu ürünün yüksek frekans (tiz) ve alçak frekans (bas) ayarlarını deęiřtirin.

- 1 Frekans deęiřtirmek için **TREBLE +/-** veya **BASS +/-** tuřuna basın.

Senkronize görüntü ve ses

Ses ve video senkronize deęilse, videoyla eřleřtirmek için sesi geciktirin.

- 1 Ses ile videoyu senkronize etmek için **AUDIO SYNC +/-** düęmesine basın.
 - **AUDIO SYNC +** ses gecikmesini arttırır ve **AUDIO SYNC -** ses gecikmesini kısar.

Gece modu

Düşük ses seviyesinde dinlemek üzere, gece modu ses dosyası oynatılırken yüksek seslerin seviyesini azaltır. Gece modu sadece Dolby Dięital ses parçalarında bulunur.

- 1 Gece modunu açmak veya kapatmak için **NIGHT** düęmesine basın.
 - ↳ Gece modu açık olduęunda **ON NIGHT** gösterge panelinde iki kez kayar.
 - ↳ Gece modu kapalı olduęunda **OFF NIGHT** gösterge panelinde iki kez kayar.

Bluetooth yoluyla müzik çalma

Bluetooth yoluyla, ürünü Bluetooth cihazınıza (ör: iPad, iPhone, iPod touch, Android telefon veya dizüstü bilgisayar) baęlayın ve cihazda saklanan ses dosyalarını ürünün hoparlörlerinden dinleyin.

İhtiyacınız olan bileřenler

- Bluetooth A2DP, AVRCP profilini destekleyen ve Bluetooth sürümü 4.0 + EDR olan bir Bluetooth cihazı.
- Ana ünite ile bir Bluetooth cihazı arasındaki maksimum çalıřma uzaklıęı yaklaşık olarak 10 metredir.

- 1 Bu ürünü Bluetooth moduna getirmek için kumanda üzerindeki **BT** düęmesine basın.
 - ↳ Gösterge panelinde **BT** görüntülenir ve yanıp sner.

- 2 Bluetooth cihazında, Bluetooth'u etkinleřtirin, baęlantıyı bařlatmak için **Philips HTL2183** öęesini arayın ve seçin (Bluetooth'un nasıl etkinleřtirildięine dair daha fazla bilgi için Bluetooth cihazınızın kullanıcı kılavuzuna bařvurun).
 - ↳ Baęlantı sırasında, gösterge panelindeki **BT** öęesi yanıp sner.

- 3 Bu ürün sesli uyarı verene kadar bekleyin.
 - ↳ Bluetooth baęlantısı bařarılı olduęunda, **BT** gösterge panelinde görüntülenir.
 - ↳ Baęlantı bařarısız olursa gösterge panelindeki **BT** öęesi sürekli olarak yanıp sner.

- 4 Bluetooth cihazınızda ses veya müzik dosyaları seçin ve çalın.
 - Oynatma sırasında bir çağrı gelirse müzik duraklatılır. Çaęrı bittięinde müzik çalmaya devam eder (bu özellięin olup olmaması baęlı cep telefonuna göre deęiřir).
 - Bluetooth cihazınız AVRCP profilini destekliyorsa uzaktan kumandada **◀ / ▶** düęmesine basarak bir parçayı atlayabilir veya oynatmayı duraklatmak/ devam ettirmek için **▶||** düęmesine basabilirsiniz.

- 5 Bluetooth'dan çıkmak için bařka bir kaynak seçin.
 - Bluetooth moduna döndüęünüzde, Bluetooth baęlantısı hala aktif durumdadır.

Not

- Müzik akışı, cihaz ile bu ürün arasında bulunan duvar, cihazı kaplayan metal muhafaza veya aynı frekansta çalışan yakındaki cihazlar gibi engeller tarafından kesilebilir.
- Bu ürünü başka bir Bluetooth cihazına bağlamak isterseniz mevcut Bluetooth cihazıyla bağlantıyı kesmek için uzaktan kumandada **⏏** düğmesini basılı tutun.

MP3 çalar

Ses dosyası veya müzik dinlemek için MP3 çalarınızı bağlayın.

İhtiyacınız olan bileşenler

- MP3 çalar.
 - 3,5 mm'lik stereo ses kablosu.
- 1 3,5 mm'lik stereo ses kablosunu kullanarak MP3 çaları bu üründeki **AUDIO IN** konektörüne bağlayın.
 - 2 Uzaktan kumandada **AUDIO IN** düğmesine basın.
 - 3 Ses dosyalarını veya müzik seçmek ve dinlemek için MP3 çalardaki düğmelere basın.

USB depolama cihazları

MP3 çalar ve USB flash bellek gibi bir USB depolama cihazındaki ses dosyalarını çalın.

İhtiyacınız olan bileşenler

- FAT veya NTFS dosya sistemleri için biçimlendirilmiş ve Yiğın Depolama Sınıfı ile uyumlu olan bir USB depolama cihazı.
 - USB depolama cihazındaki MP3 dosyası
- 1 Bu ürüne bir USB depolama cihazı bağlayın.
 - 2 Uzaktan kumandada **USB** düğmesine basın.
 - 3 Oynatmayı kontrol etmek için uzaktan kumandayı kullanın.
- Oynatmak, duraklatmak veya devam ettirmek için **▶||** düğmesine basın.

- Önceki veya sonraki parçaya atlamak için **◀** / **▶** düğmesine basın.
- USB oynatma sırasında tekrarlama moduna girmek için **USB** düğmesine basılı tutun, ardından aşağıdaki oynatma modlarından birini seçmek için **USB** düğmesine basın.
 - **ONE RPT**: geçerli parçayı tekrarlar.
 - **ALL RPT**: tek bir klasördeki tüm parçaları tekrarlar.
 - **SHUFFLE**: tek bir klasörde rasgele oynatır.
 - **OFF RPT**: tekrarlama veya rasgele çalma modundan çıkar.

Not

- Bu ürün, bazı USB depolama cihazı türleriyle uyumlu olmayabilir.
- Bir USB uzatma kablosu, USB HUB veya USB çoklu okuyucu kullanıyorsanız, USB depolama cihazı tanınmayabilir.
- Dijital kamera PTP ve MTP protokolleri desteklenmez.
- Okunurken USB depolama cihazını yerinden çıkarmayın.
- DRM korumalı müzik dosyaları (MP3) desteklenmez.
- USB bağlantı noktasını: 5 V $\overline{\text{GND}}$, 1 A destekler.

Otomatik bekleme modu

Bağlı bir cihazdan ortam oynatılırken 15 dakika boyunca herhangi bir düğmeye basılmaz ve bağlı cihazdan ses/video oynatılmazsa bu ürün otomatik olarak bekleme moduna geçer:

Ekran parlaklığını ayarlama

Bu ürünün gösterge panelinin farklı bir parlaklık seviyesini seçmek için **DIM** düğmesine arka arkaya basabilirsiniz. **AUTO OFF** öğesini seçtiğinizde 10 saniye boyunca herhangi bir düğmeye basılmazsa LED mesajı kapanır.

Fabrika ayarlarına sıfırlama

Bu ürünü fabrikada belirlenen varsayılan ayarlara sıfırlayabilirsiniz.

- 1 Herhangi bir kaynak modunda, uzaktan kumandada **Ses seviyesi -**, **BASS -** ve **TREBLE -** düğmelerine üç saniye içinde sırayla basın.
 - ↳ Fabrika ayarlarının geri yüklenmesi tamamlandığında, ürün otomatik olarak kapanır ve yeniden başlar.



5 Yazılım güncelleme


En iyi özellikleri ve desteği elde etmek için ürününüzü en son yazılımla güncelleyin.

Yazılım sürümünün kontrol edilmesi

Herhangi bir kaynak modunda uzaktan kumandada **TREBLE -**, **BASS -** ve **Ses seviyesi -** düğmelerine sırayla basın.

Yazılımı USB üzerinden güncelleme

- 1 En yeni sürümü www.philips.com/support adresinden kontrol edin.
 - Modelinizi arayın ve "yazılımlar ve sürücüler" seçeneğini tıklayın.
- 2 Yazılımı USB depolama cihazına yükleyin.
 - ① İndirdiğiniz dosyayı sıkıştırılmışsa açın ve açılan dosya adının "**HTL2183B.bin**" olduğundan emin olun.
 - ② "**HTL2183B.bin**" dosyasını kök dizine koyun.
- 3 USB depolama cihazını bu ürün üzerindeki  (USB) konektörüne bağlayın.
- 4 Bu ürünü HDMI ARC kaynağına geçirmek için **HDMI ARC** düğmesine basın.
- 5 Uzaktan kumandada, altı saniye içinde  düğmesine iki kez ve **Ses düzeyi +** düğmesine bir kez basın ve **SURR (MOVIE)** düğmesini basılı tutun.
 - ↳ Gösterge panelinde "UPG" (yükseltme) yavaşça yanıp söner, ardından hızlı bir şekilde yanıp söner.

- 6 "UPG" hızla yanıp söndüğünde güncelleme işlemini başlatmak için  düğmesine basın.
↳ Ardından "UPG" (yükseltme) mesajı gösterge panelinde görüntülenir.
- 7 Güncelleme işlemi tamamlanana kadar bekleyin.
↳ Güncelleme tamamlandığında, bu ürün otomatik olarak kapanır ve tekrar açılır.



Dikkat

- Ürün zarar görebileceği için yazılım güncellemesi devam ederken gücü kapatmayın veya USB depolama cihazını çıkarmayın.

6 Duvar askısı

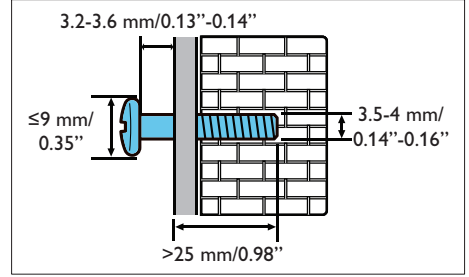


Not

- Duvara monte etmeden önce duvarın bu ürünün ağırlığını taşıyabileceğinden emin olun.
- Duvara montaj için bu ürün kurulum talimatlarına uygun olarak sağlam bir şekilde duvara takılmalıdır. Hatalı duvar montajı; kazalara, yaralanmalara veya hasara neden olabilir. Herhangi bir sorunuz varsa ülkenizdeki Müşteri Destek Birimine başvurun.

Vida uzunluğu/çapı

Bu ürünün duvar montaj türüne bağlı olarak uygun uzunlukta ve çapta vidalar kullanın.



Ürünü duvara monte etmek için hızlı başlangıç kılavuzundaki resme bakın.

- 1) Duvarda iki delik açın.
- 2) Deliklerde bulunan dübel ve vidaları sabitleyin.
- 3) Bu ürünü sabitleme vidalarına asın.

7 Ürün spesifikasyonları

Not

- Teknik özellikler ve tasarım üzerinde önceden haber vermeden değişiklik yapılabilir.

Amplifikatör

- Toplam çıkış gücü:
150 W RMS (+/- 0,5 dB, %10 THD)
- Frekans tepkisi: 20 Hz-20 kHz / +/- 3 dB
- Sinyal/gürültü oranı:
> 65 dB (CCIR) / (A ağırlıklı)
- Giriş hassasiyeti:
 - AUX: 2 V
 - AUDIO IN: 1 V

Ses

- S/PDIF Dijital ses girişi:
 - Koaksiyel: IEC 60958-3
 - Optik: TOSLINK

USB

- Uyumluluk: Hi-Speed USB (2.0)
- Destek sınıfı: USB Yiğın Depolama Sınıfı (MSC)
- Dosya sistemi: FAT16, FAT32, NTFS
- MP3 dosya formatlarını destekler

Bluetooth

- Bluetooth profilleri: A2DP, AVRCP
- Bluetooth sürümü: 4.0 + EDR
- Frekans bandı/Çıkış gücü:
2400 - 2483,5 MHz / \leq 20 dBm

Ana ünite

- **Güç kaynağı:**
 - Model (Philips markalı AC güç adaptörü): TNUA3202003
 - Giriş: 100-240 V~, 50/60 Hz 1,65 A
 - Çıkış: 32 V \equiv , 2,0 A
- Bekleme modunda güç tüketimi: \leq 0,5 W
- Boyutlar (G x Y x D): 950 x 51 x 69 mm
- Ağırlık: 1,6 kg
- **Dahili hoparlörler:**
 - Sürücüler: 3 x tam kapsamlı
(90 mm/3,5 inç x 34 mm/1,3 inç)
 - Empedans: 4 ohm
- Çalışma sıcaklığı ve nem: 0°C - 45°C, tüm iklimlerde %5 - %90 nemlilik
- Saklama sıcaklığı ve nem: -40°C - 70°C, %5 - %95

Subwoofer

- Empedans: 2 ohm
- Hoparlör sürücüsü: 1 x 134 mm (5,25 inç) woofer
- Boyutlar (G x Y x D): 165 x 240 x 296 mm
- Ağırlık: 2,8 kg

Uzaktan kumanda pilleri

- 1 x AAA-R03-1,5 V

Beklemede güç yönetimi

- Ürün, 15 dakika boyunca işlem yapılmadığında otomatik olarak bekleme moduna veya ağa bağlı bekleme moduna geçer.
- Bekleme modunda veya ağa bağlı bekleme modunda güç tüketimi 0,5 W değerinin altındadır.
- Bluetooth bağlantısını devre dışı bırakmak için uzaktan kumanda üzerindeki Bluetooth düğmesini basılı tutun.
- Bluetooth bağlantısını etkinleştirmek için Bluetooth cihazınızın Bluetooth bağlantısı özelliğini açın veya Bluetooth bağlantısını NFC etiketi (mevcutsa) aracılığıyla etkinleştirin.

8 Sorun giderme

Uyarı

- Elektrik çarpması riski. Bu ürünün muhafazasını kesinlikle çıkarmayın.

Garantinin geçerliliğini korumak için ürünü kendi olanaklarınızla onarmaya çalışmayın.

Bu ürünü kullanırken sorunla karşılaşırsanız, servis talep etmeden önce aşağıdaki noktaları kontrol edin. Sorun çözülmiyorsa, destek almak için şu adrese gidin: www.philips.com/support.

Ana ünite

Bu üründeki düğmeler çalışmıyor.

- Birkaç dakika için ürünün güç kaynağıyla olan bağlantısını kesin ve ardından tekrar bağlayın.

Ses

Bu ürünün hoparlörlerinden ses gelmiyor.

- Bu ürünün ses kablosunu TV'nize veya diğer cihazlara bağlayın.
- Bu ürünün ses girişini TV'nizdeki ya da diğer cihazlardaki ses çıkışına bağladığınızdan emin olun.
- Bu ürünü fabrika ayarlarına sıfırlayın.
- Kumanda üzerinden, doğru ses girişini seçin.
- Bu ürünün sesinin tamamen kapatılmadığından emin olun.

Bozuk ses veya yankı.

- TV sesini bu üründen dinliyorsanız TV'nin sesinin kapalı olduğundan emin olun.

Ses ve video senkronize değil.

- Ses ile videoyu senkronize etmek için **AUDIO SYNC +/-** tuşuna basın.

Gösterge panelinde hata mesajı görüntülenir.

- "HATA" mesajının görüntülenmesi, bir ses girişi formatının desteklenmediğini gösterir.
- "ARC" yanıp sönerse bu, bağlı TV'nizin HDMI ARC ile uyumlu olmadığını veya

desteklenmeyen bir ses formatının algılandığını gösterir.

Bluetooth

Bir cihaz bu ürün ile bağlantı kuramıyor.

- Cihaz, bu ürün için gerekli uyumlu profilleri desteklememektedir.
- Cihazın Bluetooth özelliğini etkinleştirmemişsiniz. Fonksiyonun nasıl etkinleştirileceğiyle ilgili bilgi için cihazın kullanım kılavuzuna bakın.
- Cihaz doğru olarak bağlanmamış. Cihazı doğru şekilde bağlayın (bkz. 'Bluetooth yoluyla müzik çalma' sayfa 10).
- Bu ürün, başka bir Bluetooth cihazıyla zaten bağlantı kurmuştur. Bağlı cihazın bağlantısını kesin ve tekrar deneyin.

Bağlı Bluetooth cihazından çalınan sesin kalitesi düşük.

- Bluetooth alımı zayıftır. Cihazı bu ürüne yaklaştırm veya cihaz ve bu ürün arasındaki tüm engelleri kaldırın.

Bağlı Bluetooth cihazının sürekli bağlantısı kopuyor ve tekrar bağlanıyor.

- Bluetooth alımı zayıftır. Cihazı bu ürüne yaklaştırm veya cihaz ve bu ürün arasındaki tüm engelleri kaldırın.
- Bluetooth cihazının Wi-Fi özelliğini kapatıp tekrar deneyin.
- Bazı Bluetooth cihazlarda, güç tasarrufu için Bluetooth bağlantısı otomatik olarak devre dışı bırakılabilir. Bu durum ürünün anızal olduğunu göstermez.



Manufactured under license from Dolby Laboratories. Dolby, Pro Logic, and the double-D symbol are trademarks of Dolby Laboratories.



The terms HDMI and HDMI High-Definition Multimedia Interface, and the HDMI Logo are trademarks or registered trademarks of HDMI Licensing LLC in the United States and other countries.



The Bluetooth® word mark and logos are registered trademarks owned by Bluetooth SIG, Inc. and any use of such marks by Gibson Innovations Limited is under license. Other trademarks and trade names are those of their respective owners.



Specifications are subject to change without notice

Copyright © 2015 Gibson Innovations Limited, Revised Edition © 2017

This product has been manufactured by, and is sold under the responsibility of Gibson Innovations Ltd., and Gibson Innovations Ltd. is the warrantor in relation to this product. Philips and the Philips Shield Emblem are registered trademarks of Koninklijke Philips N.V. and are used under license.

HTL2183B/2183S_12_UM_V4.0

