

# Завжди готові Вам допомогти

Зареєструйте свій виріб і отримайте підтримку тут:  
[www.philips.com/support](http://www.philips.com/support)

HTL1190B



# Посібник користувача

# PHILIPS



# Зміст

---

<b>1</b>	<b>Важлива інформація</b>	2
	Довідка і технічна підтримка	2
	Безпека	2
	Догляд за виробом	3
	Турбота про довкілля	3
	Відповідність стандартам	4

---

<b>2</b>	<b>Система SoundBar</b>	4
	Головний блок	4
	Дистанційне керування	5
	Роз'єми	6

---

<b>3</b>	<b>Під'єднання</b>	7
	Встановлення	7
	Під'єднання аудіосигналу з телевізора та інших пристроїв	7

---

<b>4</b>	<b>Використання системи SoundBar</b>	8
	Налаштування гучності	8
	Вибір параметрів звуку	9
	MP3-програвач	10
	USB-накопичувачі	10
	Відтворення аудіо через Bluetooth	11
	Автоматичний перехід у режим очікування	11
	Застосування заводських налаштувань	11
	Оновлення програмного забезпечення	12

---

<b>5</b>	<b>Настінне кріплення</b>	12
----------	---------------------------	----

---

<b>6</b>	<b>Специфікації пристрою</b>	13
----------	------------------------------	----

---

<b>7</b>	<b>Усунення несправностей</b>	14
----------	-------------------------------	----

# 1 Важлива інформація

Перед тим як використовувати виріб, прочитайте і візьміть до уваги всі інструкції. Якщо виріб буде пошкоджено внаслідок недотримання інструкцій, гарантійні зобов'язання не будуть застосовуватись.

---

## Довідка і технічна підтримка

Широкомасштабну підтримку шукайте в Інтернеті на веб-сайті [www.philips.com/support](http://www.philips.com/support), де можна:

- завантажити посібник користувача та короткий посібник;
- переглянути наочні навчальні посібники (доступні лише для окремих моделей);
- отримати відповіді на запитання, що часто задаються;
- надіслати компанії запитання, яке Вас цікавить, електронною поштою;
- поспілкуватися з представником центру технічної підтримки.

Виконайте вказівки на веб-сайті, щоб вибрати мову, та введіть номер моделі виробу. Також можна звернутися до Центру обслуговування клієнтів у своїй країні. Перш ніж звертатися до центру, запишіть номер моделі та серійний номер виробу. Цю інформацію можна знайти на задній або нижній панелі виробу.

---

## Безпека

### Ризик ураження електричним струмом чи пожежі!

- Перш ніж виконувати або змінювати будь-які під'єднання, слід перевірити, чи усі пристрої від'єднано від розеток.

- Оберегайте виріб та аксесуари від дощу та води. Не ставте посудини з рідиною (наприклад, вази) поблизу пристрою. Якщо на виріб або всередину нього потрапить рідина, негайно від'єднайте виріб від розетки. Для перевірки виробу перед використанням зверніться до Центру обслуговування клієнтів.
- Не ставте виріб та аксесуари поблизу відкритого вогню або інших джерел тепла, також оберегайте від тривалого потрапляння прямих сонячних променів.
- Не вставляйте сторонні предмети у вентиляційні чи інші отвори виробу.
- Якщо для вимикання пристрою використовується штепсельна вилка або штепсель, слід стежити за його справністю.
- Батареї (комплект батарей або вставлені батареї) слід оберегати від надмірної дії тепла, наприклад сонячних променів, вогню тощо.
- Перед грозою від'єднуйте виріб від розетки.
- Коли від'єднуєте кабель живлення, завжди тягніть за штекер, а не за кабель.

### Ризик короткого замикання або пожежі!

- Позначення та норми живлення можна знайти в таблиці з даними, що знаходиться позаду або знизу виробу.
- Перед тим як під'єднувати виріб до розетки, перевірте, чи напруга в мережі відповідає значенню напруги, вказаному на задній панелі або знизу виробу. Ніколи не під'єднуйте виріб до розетки, якщо значення напруги відрізняються.

### Ризик травмування користувача або пошкодження виробу!

- Для виробів, що монтуються на стіні, використовуйте лише настінний кронштейн із комплекту. Встановлюйте кронштейн на стіну, яка здатна витримати вагу виробу і настінного кріплення. Компанія Gibson Innovations не несе відповідальності за неналежне настінне кріплення, яке спричинило

нешасний випадок, травмування користувача або завдання збитків.

- Не ставте виріб або інші предмети на кабелі живлення чи на інше електричне обладнання.
- Якщо виріб транспортувався за температури нижче 5°C, розпакуйте його і зачекайте, поки він нагріється до кімнатної температури, перш ніж підключати його до електромережі.
- Частина виробу може бути виготовлено зі скла. Для запобігання травмуванню і пошкодженню користуйтеся виробом обережно.

#### **Ризик перегрівання!**

- Не встановлюйте виріб у закритому просторі. Завжди залишайте не менше 10 см простору навколо виробу для забезпечення належної вентиляції. Слідкуйте, щоб занавіски або інші предмети не закривали вентиляційні отвори виробу.

#### **Ризик отруєння і забруднення навколишнього середовища!**

- Не використовуйте одночасно різні типи батарей (старі та нові, вуглецеві та лужні тощо).
- Внаслідок неправильної заміни батарей існує небезпека вибуху. Заміняйте батарею лише батареєю того самого або еквівалентного типу.
- Якщо батареї розряджені або Ви не плануєте користуватися пультом дистанційного керування протягом тривалого часу, батареї слід вийняти.
- Батареї містять хімічні речовини, тому утилізуйте їх належним чином.

#### **Ризик проковтування батарей!**

- Виріб або пульт дистанційного керування можуть містити батарею таблеткового типу, яку можна легко проковтнути. Завжди тримайте батареї подалі від дітей! Якщо батарею проковтнути, вона може спричинити серйозне травмування або смерть.

Протягом двох годин після ковтання батареї можуть виникнути серйозні внутрішні опіки.

- Якщо Ви підозрюєте, що хтось проковтнув батарею або вона потрапила в організм у будь-який інший спосіб, негайно зверніться до лікаря.
- У разі заміни батарей завжди зберігайте усі нові та використані батареї подалі від дітей. Замінивши батареї, надійно закривайте відділення для батарей.
- Якщо відділення для батарей неможливо надійно закрити, перестаньте користуватися виробом. Зберігайте його подалі від дітей та зверніться до виробника.



Цей пристрій є пристроєм КЛАСУ II з подвійною ізоляцією; захисне заземлення відсутнє.



---

## **Догляд за виробом**

Чистіть пристрій лише ганчіркою із мікрОВОЛОКНА.

---

## **Турбота про довкілля**

### **Утилізація старого виробу і батарей**



Виріб виготовлено з високоякісних матеріалів і компонентів, які можна переробити та використовувати повторно.



Цей символ на виробі означає, що цей виріб відповідає вимогам Директиви ЄС 2012/19/EU.



Цей символ означає, що виріб містить батареї, які відповідають вимогам Директиви ЄС 2013/56/EU і які не можна утилізувати зі звичайними побутовими відходами. Дізнайтеся про місцеву систему розділеного збору електричних та електронних пристроїв і батарей. Дотримуйтесь місцевих правил і не утилізуйте цей виріб та батареї зі звичайними побутовими відходами. Належна утилізація старих виробів і батарей допоможе запобігти негативному впливу на навколишнє середовище та здоров'я людей.

#### Виймання одноразових батарей

Як вийняти одноразові батареї, читайте в розділі про встановлення батарей.

## Відповідність стандартам

# CE 0890

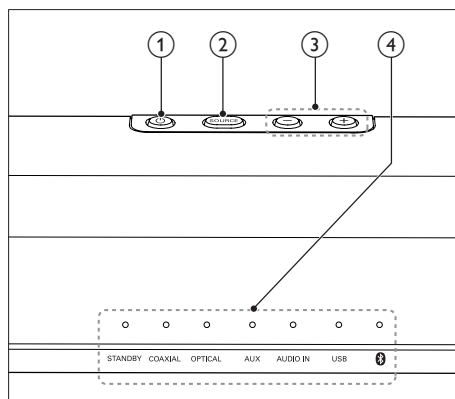
Цей виріб відповідає усім вимогам Європейського Союзу щодо радіоперешкод. Цим повідомленням компанія Gibson Innovations стверджує, що цей виріб відповідає важливим вимогам та іншим відповідним умовам Директиви 1999/5/EC. Заяву про відповідність можна знайти на веб-сайті [www.p4c.philips.com](http://www.p4c.philips.com).

## 2 Система SoundBar

Вітаємо вас із покупкою та ласкаво просимо до клубу Philips! Щоб у повній мірі користуватися підтримкою, яку пропонує компанія Philips, зареєструйте систему SoundBar на веб-сайті [www.philips.com/welcome](http://www.philips.com/welcome).

### Головний блок

У цьому розділі подано огляд головного блока.



- 1 Вмикання системи SoundBar або перемикання в режим очікування.
- 2 **SOURCE** Вибір джерела вхідного сигналу для системи SoundBar.
- 3 **Гучність+/-** Збільшення або зменшення рівня гучності.

#### 4 Світлодіодні індикатори

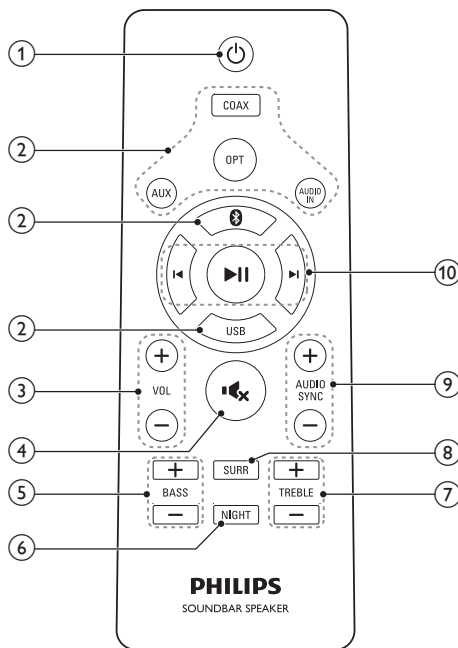
- **STANDBY:** засвічується, коли SoundBar перебуває в режимі очікування.
- **COAXIAL:** засвічується у разі вибору коаксіального входу.
- **OPTICAL:** засвічується у разі вибору оптичного входу.
- **AUX:** засвічується у разі вибору аналогового входу.
- **AUDIO IN:** засвічується у разі вибору аудіовходу (3,5-мм роз'єм).
- **USB:** засвічується у разі переходу до джерела USB.
- **Bluetooth:**

Засвічується у разі переходу в режим Bluetooth і з'єднання у пару пристроїв Bluetooth.

Блимає, коли перейти в режим Bluetooth, а пристрої Bluetooth не з'єднано в пару.

## Дистанційне керування

У цьому розділі подано огляд пульта дистанційного керування.






#### 1 **⏻ (Увімкнення режиму очікування)**

Вмикання системи SoundBar або перемикання в режим очікування.

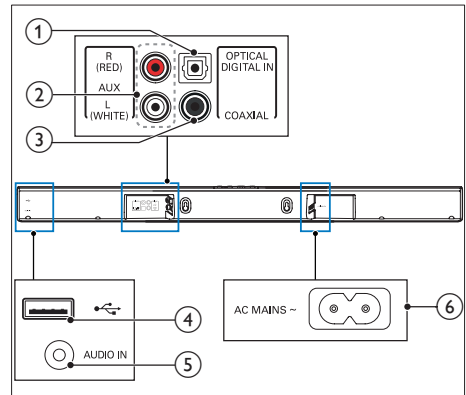
#### 2 **Кнопки вибору джерела**


- **COAX:** перемикання джерела аудіосигналу в режим коаксіального з'єднання.
- **OPT:** перемикання джерела аудіосигналу в режим оптичного з'єднання.
- **AUX:** перемикання джерела аудіосигналу в режим з'єднання AUX.
- **AUDIO IN:** перемикання джерела аудіосигналу в режим під'єднання до входу MP3 (3,5-мм роз'єм).
- **Bluetooth:** перехід у режим Bluetooth.
- **USB:** перемикання джерела аудіосигналу в режим з'єднання USB.

- ③ +/- (Гучність)
- Збільшення або зменшення рівня гучності.
- ④  **■**
- Вимкнення або відновлення звуку.
- ⑤ **BASS +/-**
- Збільшення або зменшення рівня низьких частот.
- ⑥ **NIGHT**
- Увімкнення чи вимкнення нічного режиму.
- ⑦ **TREBLE +/-**
- Збільшення або зменшення рівня високих частот.
- ⑧ **SURR**
- Перехід від стереозвуку до віртуального об'ємного звуку та навпаки.
- ⑨ **AUDIO SYNC +/-**
- Застосовується лише для джерел **COAXIAL (COAX)** та **OPTICAL (OPT)**. Збільшення чи зменшення затримки відтворення звуку.
- ⑩ **Кнопки відтворення**
-  **■** : відтворення, призупинення або відновлення відтворення у режимах USB та Bluetooth (лише для пристроїв Bluetooth із підтримкою профілю AVRCP).
  -  **■** : перехід до попередньої чи наступної доріжки в режимах USB та Bluetooth (лише для пристроїв Bluetooth із підтримкою профілю AVRCP).

## Роз'єми

У цьому розділі подано огляд роз'євів на системі SoundBar.



- ① **DIGITAL IN-OPTICAL**
- Під'єднання до оптичного аудіовиходу на телевізорі або на іншому цифровому пристрої.
- ② **AUX**
- Під'єднання до аналогового аудіовиходу на телевізорі або на іншому аналоговому пристрої.
- ③ **COAXIAL**
- Під'єднання до коаксіального аудіовиходу на телевізорі або на іншому цифровому пристрої.
- ④ 
- Аудіовід із USB-накопичувача.
- ⑤ **AUDIO IN**
- Аудіовід із, наприклад, MP3-програвача (3,5-мм роз'єм).
- ⑥ **МЕРЕЖА ЗМІННОГО СТРУМУ~**
- Під'єднання до мережі.



## 3 Під'єднання

У цьому розділі подано інформацію про під'єднання системи SoundBar до телевізора та інших пристроїв.

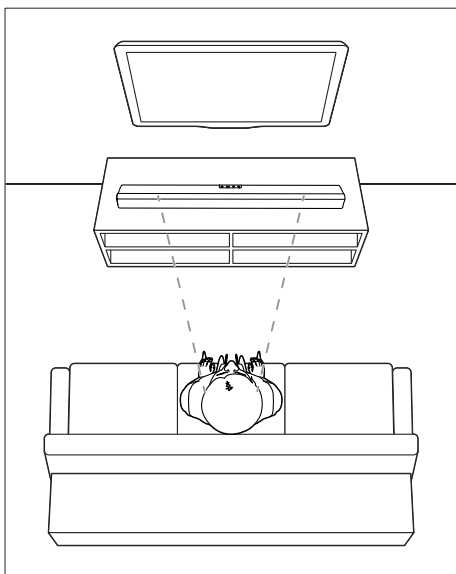
Про основні під'єднання системи SoundBar та аксесуари читайте в короткому посібнику.

### Примітка

- Позначення та норми живлення можна знайти на таблиці з даними, що знаходиться позаду або знизу пристрою.
- Перш ніж виконувати або змінювати будь-які під'єднання, слід перевірити, чи усі пристрої від'єднано від розеток.

## Встановлення

Розмістіть систему Soundbar, як показано нижче.



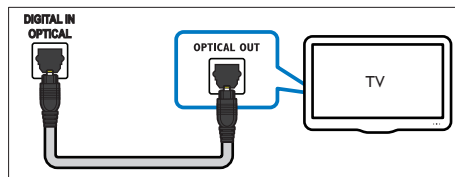
## Під'єднання аудіосигналу з телевізора та інших пристроїв

Відтворіть аудіосигнал із телевізора або інших пристроїв за допомогою системи SoundBar:

Використовуйте тип з'єднання для найкращої якості відтворення на телевізорі та інших пристроях.

### Варіант №1: під'єднання аудіо за допомогою цифрового оптичного кабелю

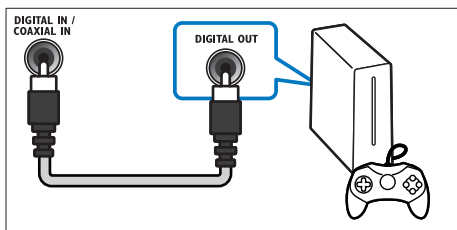
Найкраща якість звуку



- 1 За допомогою оптичного кабелю з'єднайте роз'єм **OPTICAL** на системі SoundBar із роз'ємом **OPTICAL OUT** на телевізорі або іншому пристрої.
  - Цифровий оптичний роз'єм може мати позначення **SPDIF** або **SPDIF OUT**.

## Варіант №2: під'єднання аудіо за допомогою цифрового коаксіального кабелю

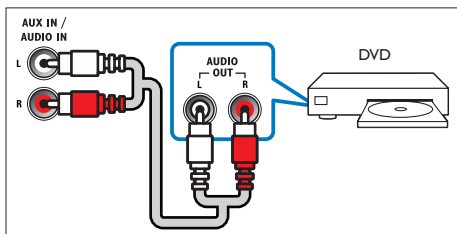
Найкраща якість звуку



- 1 За допомогою коаксіального кабелю з'єднайте роз'єм **COAXIAL** на системі SoundBar із роз'ємом **COAXIAL/ DIGITAL OUT** на телевізорі або іншому пристрої.
  - Цифровий коаксіальний роз'єм може мати позначення **DIGITAL AUDIO OUT**.

## Варіант № 3: під'єднання аудіо за допомогою аналогових аудіокабелів

Стандартна якість звуку



- 1 За допомогою аналогового кабелю з'єднайте роз'єми **AUX** на системі SoundBar із роз'ємами **AUDIO OUT** на телевізорі або іншому пристрої.

# 4 Використання системи SoundBar

У цьому розділі подано інформацію про використання системи SoundBar для відтворення звуку з під'єднаних пристроїв.

### Перед використанням

- Виконайте необхідні під'єднання, описані в короткому посібнику, або завантажте посібник користувача з веб-сайту [www.philips.com/support](http://www.philips.com/support).
- Перемкніть систему SoundBar на відповідне джерело для інших пристроїв.

## Налаштування гучності

- 1 Щоб збільшити чи зменшити рівень гучності, натисніть **+/- (Гучність)**.
  - Щоб вимкнути звук, натисніть кнопку **⏏**.
  - Щоб відновити звук, натисніть кнопку **⏏** ще раз або натисніть кнопку **+/- (Гучність)**.

### Індикатор гучності

- Що вищий рівень гучності Ви вмикаєте, то більше світлодіодних індикаторів засвічуються. Якщо не натиснути кнопку гучності протягом трьох секунд, індикатори гучності згаснуть.
- Усі світлодіодні індикатори блимають тричі, коли вибрано максимальний або мінімальний рівень гучності.
- Коли звук вимкнено, блимає індикатор поточного джерела.

---

## Вибір параметрів звуку

У цьому розділі описано, як вибрати оптимальні параметри звуку для відтворення файлів із музикою або відео.

---

### Режим об'ємного звуку

Насолоджуйтеся абсолютним звуком завдяки режимам об'ємного звуку.

- Щоб увімкнути або вимкнути режим об'ємного звуку, натисніть кнопку **SURR**.
  - On** (Увімк.): створюється об'ємний звук.
  - Off** (Вимк.): Двоканальний стереозвук. Ідеальний варіант для прослуховування музики.

### Індикатор режиму звуку

- Якщо увімкнено режим об'ємного звуку, усі світлодіодні індикатори засвічуються один за одним, а всі разом вони світяться протягом трьох секунд. Вкінці індикатор поточного джерела світиться без блимання.
- Якщо режим об'ємного звуку вимкнено, усі світлодіодні індикатори засвічуються, а потім згасають один за одним. Вкінці індикатор поточного джерела світиться без блимання.

---

### Еквалайзер

Змінійте налаштування високих та низьких частот системи SoundBar.

- Щоб змінити рівень високих чи низьких частот, натискайте **TREBLE +/-** чи **BASS +/-**.

### Індикатор високих/низьких частот

- Що вищий рівень високих/низьких частот Ви вмикаєте, то більше світлодіодних індикаторів засвічуються. Якщо не натиснути кнопку високих/низьких частот протягом трьох секунд, індикатори високих/низьких частот згаснуть.

- Усі світлодіодні індикатори блимають тричі, коли вибрано максимальне або мінімальне значення високих/низьких частот.

---

### Синхронізація відео та звуку

Якщо аудіо та відео відтворюються несинхронізовано, встановіть затримку аудіо відповідно до відтворення відео.

- Щоб синхронізувати звук і відео, натисніть **AUDIO SYNC +/-**.
  - AUDIO SYNC +** збільшує затримку відтворення звуку, а **AUDIO SYNC -** зменшує затримку відтворення звуку.

### Індикатор затримки відтворення звуку

- Що більшу затримку відтворення звуку Ви вибираєте, то більше світлодіодних індикаторів засвічуються. Якщо не натиснути кнопку затримки відтворення звуку протягом трьох секунд, індикатори затримки відтворення звуку згаснуть.

### Примітка

- Ця функція застосовується лише для джерел **COAXIAL (COAX)** та **OPTICAL (OPT)**.

---

### Нічний режим

Для тихого прослуховування нічний режим притишує голосні звуки під час відтворення аудіо. Нічний режим доступний лише для звукових доріжок Dolby Digital.

- Щоб увімкнути чи вимкнути нічний режим, натисніть **NIGHT**.

### Індикатор нічного режиму

- Якщо увімкнено нічний режим, усі світлодіодні індикатори засвічуються один за одним, а всі разом вони світяться протягом трьох секунд. Вкінці індикатор поточного джерела світиться без блимання.

- Якщо нічний режим вимкнено, усі світлодіодні індикатори засвічуються, а потім згасають один за одним. Вкінці індикатор поточного джерела світиться без блимання.

## MP3-програвач

Під'єднайте MP3-програвач і слухайте аудіофайли або музику.

### Що потрібно?

- MP3-програвач.
- 3,5-мм стерео аудіокабель.

- 1 За допомогою 3,5-мм стерео аудіокабелю під'єднайте MP3-програвач до роз'єму **AUDIO IN** на системі SoundBar.
- 2 Натисніть кнопку **AUDIO IN** на пульті дистанційного керування.
- 3 За допомогою кнопок на MP3-програвачі виберіть і відтворіть аудіофайли або музику.



## USB-накопичувачі

Слухайте аудіо з USB-накопичувача, такого як MP3-програвач, флеш-накопичувач USB тощо.

### Що потрібно?

- USB-накопичувач, відформатований для файлової системи FAT або NTFS і сумісний із класом носіїв великої ємності.
- Файл формату MP3 на USB-накопичувачі

- 1 Під'єднайте USB-накопичувач до системи SoundBar.
- 2 Натисніть кнопку **USB** на пульті дистанційного керування.
- 3 Для керування відтворенням користуйтеся пультом дистанційного керування.

Кнопка	Дія
	Запуск, призупинення або відновлення відтворення.
	Перехід до попередньої або наступної доріжки.
<b>USB</b>	Під час відтворення натискайте для перемикання: повторення однієї доріжки та вимкнення повтору.
<b>Індикатор повторюваного відтворення</b>	
<ul style="list-style-type: none"> <li>• Якщо увімкнено режим повторення, усі світлодіодні індикатори засвічуються на одну секунду, після чого індикатор поточного джерела світиться без блимання.</li> <li>• Якщо режим повторення вимкнено, усі світлодіодні індикатори засвічуються, а потім згасають один за одним. Вкінці індикатор поточного джерела світиться без блимання.</li> </ul>	



### Примітка

- Цей виріб може бути несумісним із певними типами USB-накопичувачів.
- У разі використання кабельного USB-подовжувача, концентратора USB або універсального USB-пристрою для зчитування USB-накопичувач може бути не розпізнано.
- Протоколи PTP та MTP цифрового фотоапарата не підтримуються.
- Не виймайте USB-накопичувач, коли з нього зчитуються дані.
- Музичні файли, захищені технологією DRM (MP3), не підтримуються.
- Підтримується USB-роз'єм: 5 В  $\overline{\text{V}}$ , 1 A.

---

## Відтворення аудіо через Bluetooth

За допомогою Bluetooth з'єднайте систему SoundBar із пристроєм з підтримкою Bluetooth (наприклад, iPad, iPhone, iPod touch, телефоном Android чи ноутбуком) і слухайте аудіофайли, збережені на пристрої, через гучномовці SoundBar.

### Що потрібно?

- Пристрій Bluetooth із підтримкою профілю Bluetooth A2DP та версією Bluetooth 2.1 + EDR.
  - Робочий діапазон між системою SoundBar і пристроєм Bluetooth становить приблизно 10 метрів.
- 1 На пульті дистанційного керування натисніть **Ⓜ**, щоб перемкнути систему SoundBar у режим Bluetooth.  
↳ Почне швидко блимати індикатор **Ⓜ**.
  - 2 На пристрої Bluetooth увімкніть функцію Bluetooth, знайдіть і виберіть **Philips HTL1190B** для з'єднання (про увімкнення функції Bluetooth читайте в посібнику користувача пристрою Bluetooth).
    - Коли з'явиться запит щодо пароля, введіть "0000".↳ Під час з'єднання індикатор **Ⓜ** блимає повільніше.
  - 3 Зачекайте, поки засвітиться індикатор **Ⓜ**.  
↳ У разі помилки з'єднання індикатор **Ⓜ** блимає постійно повільніше.
  - 4 Виберіть і відтворіть аудіофайли чи музику на пристрої Bluetooth.
    - Якщо під час відтворення Вам телефонують, відтворення музики призупиняється.
    - Якщо пристрій Bluetooth підтримує профіль AVRCP, на пульті дистанційного керування можна натиснути **⏮** / **⏭**, щоб перейти до доріжки, або **⏸**, щоб призупинити чи продовжити відтворення.

- 5 Щоб вийти з режиму Bluetooth, виберіть інше джерело.
  - Коли повернутися у режим Bluetooth, з'єднання Bluetooth залишається активним.



### Примітка

- Передача музики може перериватися через перешкоди між пристроєм і системою SoundBar, такі як стіна, металевий корпус, який покриває пристрій, чи інші пристрої поблизу, які працюють на тій самій частоті.
- Щоб з'єднати систему SoundBar з іншим пристроєм Bluetooth, натисніть та утримуйте **Ⓜ** на пульті дистанційного керування для від'єднання пристрою Bluetooth, який наразі під'єднано.

---

## Автоматичний перехід у режим очікування

Під час відтворення мультимедійного вмісту з під'єданого пристрою цей виріб автоматично переходить у режим очікування через 15 хвилин, якщо не натискати жодної кнопки і не відтворювати аудіо з під'єданого пристрою.

---

## Застосування заводських налаштувань

Налаштування системи SoundBar можна скинути до стандартних налаштувань.

- 1 У безгучному режимі швидко натисніть **AUX** двічі.  
↳ Заводські налаштування буде відновлено.

## Оновлення програмного забезпечення

Для постійного покращення якості продукту може бути запропоновано оновлення програмного забезпечення. Перевірте на веб-сайті [www.philips.com/support](http://www.philips.com/support) наявність найновішої версії програмного забезпечення.

## 5 Настінне кріплення

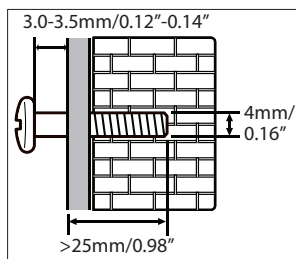


### Примітка

- Неправильне кріплення до стіни може призвести до нещасного випадку, травмування чи пошкодження. У разі виникнення запитань звертайтеся до Центру обслуговування клієнтів у Вашій країні.
- Перш ніж кріпити систему SoundBar до стіни, перевірте, чи стіна може витримати її вагу.

### Довжина/діаметр гвинтів

Залежно від типу настінного кріплення для системи SoundBar використовуйте гвинти відповідної довжини та діаметру.



Як кріпити систему SoundBar до стіни, дивіться на малюнку у короткому посібнику.

- 1) Просвердліть у стіні два отвори.
- 2) Зафіксуйте в отворах дюбелі та гвинти.
- 3) Повісьте систему SoundBar на закріплені гвинти.

# 6 Специфікації пристрою

## Примітка

- Технічні характеристики та дизайн виробу можуть бути змінені без попередження.

## Підсилювач

- Загальна вихідна потужність RMS: 40 Вт RMS (+/- 0,5 дБ, 10% THD)
- Частотна характеристика: 40 Гц – 20 кГц /  $\pm 3$  дБ
- Співвідношення "сигнал-шум": > 65 дБ (CCIR) / (за шкалою А)
- Повне гармонійне викривлення: <1%
- Вхідна чутливість:
  - AUX: 2 Vrms +/-100 мВ
  - AUDIO IN: 1 Vrms +/-100 мВ

## Звук

- Цифровий аудіовхід S/PDIF:
  - Коаксіальний: IEC 60958-3
  - Оптичний: TOSLINK
- Частота дискретизації:
  - MP3: 8 кГц, 11 кГц, 12 кГц, 16 кГц, 22 кГц, 24 кГц, 32 кГц, 44,1 кГц, 48 кГц
- Постійна швидкість передачі даних:
  - MP3: 8–320 кбіт/с

## USB

- Сумісність: Hi-Speed USB (2.0)
- Підтримка класу: клас накопичувачів USB (MSC)
- Файлова система: FAT16, FAT32, NTFS
- Підтримка файлів формату MP3

## Bluetooth

- Профілі Bluetooth: A2DP, AVRCP
- Версія Bluetooth: 2.1 + EDR

## Головний блок

- Живлення: 100–240 В змінного струму, 50/60 Гц
- Споживання енергії: 25 Вт
- Споживання енергії у режимі очікування:  $\leq 0,5$  Вт
- Розміри (Ш x В x Г): 865 x 67,8 x 85,5 мм
- Вага: 1,8 кг
- **Вбудовані гучномовці:**  
4 x повнодіапазонні (54,5 мм/2 дюйма, 6 Ом)

## Батареї пульта ДК

- 1 шт. типу AAA-R03-1,5 Вт

## Керування споживанням енергії

- Коли пристрій є неактивним протягом 15 хвилин, він автоматично переходить у режим очікування або режим очікування в мережі.
- Споживання енергії в режимі очікування або режимі очікування в мережі становить менше 0,5 Вт.
- Щоб вимкнути з'єднання Bluetooth, натисніть та утримуйте кнопку Bluetooth на пульті дистанційного керування.
- Щоб активувати з'єднання Bluetooth, увімкніть з'єднання Bluetooth на пристрої Bluetooth або через мітку NFC (за наявності).

# 7 Усунення несправностей



## Попередження

- небезпека ураження електричним струмом. Ніколи не знімайте корпус пристрою.

Щоб зберегти дію гарантії, ніколи не намагайтеся самостійно ремонтувати пристрій.

Якщо під час використання цього програвача виникають певні проблеми, перш ніж звертатися до центру обслуговування, скористайтеся наведеними нижче порадами. Якщо проблему вирішити неможливо, отримайте підтримку на веб-сайті [www.philips.com/support](http://www.philips.com/support).

## Головний блок

**Кнопки на системі SoundBar не працюють.**

- Від'єднайте систему SoundBar від розетки на кілька хвилин, а потім знову під'єднайте.

## Звук

**Відсутній звук із гучномовців системи SoundBar.**

- Під'єднайте систему SoundBar до телевізора або інших пристроїв за допомогою аудіокабелю.
- Скин'йте налаштування системи SoundBar до стандартних значень.
- На пульті дистанційного керування виберіть відповідний аудіовхід.
- Перевірте, чи не вимкнено звук системи SoundBar.

**Спотворений звук або відлуння.**

- Якщо аудіо з телевізора відтворюється за допомогою системи SoundBar, перевірте, чи вимкнено звук телевізора.

## Bluetooth

**Не вдається з'єднати пристрій із системою SoundBar.**

- Пристрій не підтримує сумісних профілів, потрібних для системи SoundBar.
- Функцію Bluetooth на пристрої не увімкнено. Про увімкнення функції читайте в посібнику користувача пристрою.
- Пристрій під'єднано неправильно. Під'єднайте пристрій належним чином. (див. 'Відтворення аудіо через Bluetooth' на сторінці 11)
- Систему SoundBar уже під'єднано до іншого пристрою з функцією Bluetooth. Від'єднайте під'єднаний пристрій і спробуйте ще раз.

**Низька якість відтворення аудіо з під'єданого пристрою Bluetooth.**

- Низька якість прийому сигналу Bluetooth. Перемістіть пристрій ближче до системи SoundBar чи усун'яте перешкоди між ними.

**Під'єднаний пристрій Bluetooth постійно під'єднується і від'єднується.**

- Низька якість прийому сигналу Bluetooth. Перемістіть пристрій ближче до системи SoundBar чи усун'яте перешкоди між ними.
- Вимкніть функцію Wi-Fi на пристрої Bluetooth, щоб уникнути перешкод.
- Для деяких пристроїв Bluetooth з'єднання Bluetooth може вимикатися автоматично для економії енергії. Це не є ознакою збою у роботі системи SoundBar.





Manufactured under license from Dolby Laboratories. Dolby and the double-D symbol are trademarks of Dolby Laboratories.



The Bluetooth® word mark and logos are registered trademarks owned by Bluetooth SIG, Inc. and any use of such marks by Gibson is under license. Other trademarks and trade names are those of their respective owners.

# ГАРАНТІЙНИЙ ТАЛОН

Україна

Місце для прикріплення  
касового і товарного чеків

**Модель:** *Заповнення обов'язково*

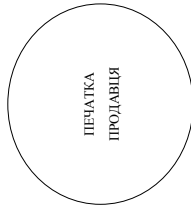
**Серійний номер:** *Заповнення обов'язково*

**Дата продажу:** *Заповнення обов'язково*

**ПРОДАВЕЦЬ:**  
**Назва торгової організації:** *Заповнення обов'язково*

**Телефон торгової організації:** *Заповнення обов'язково*

**Адреса та E-mail:** *Заповнення бажано*



Виріб отримав у справному стані, в повній комплектності, з інструкцією по експлуатації українською мовою. З усіма технічними характеристиками, функціональними можливостями і правилами експлуатації ознайомлений. Виріб оглянуто та перевірено в моїй присутності, претензій щодо якості і зовнішнього вигляду не маю. Все зазначене в інструкції по експлуатації та гарантійному талоні зобов'язуюсь виконувати і гарантую виконання всіма користувачами виробу.

**З умовами гарантії ознайомлений і згоден.**

*(П.І.Б. та підпис покупця)*

**Увага! Вимагайте повного заповнення гарантійного талону продавцем!**

Гарантійний талон не дійсний при його неправильному або неповному заповненні, без печатки продавця і підпису покупця. Касовий і товарний чеки про купівлю повинні бути прикріплені до цього гарантійного талону.

Додаток до інструкції користувача

## Шановний Споживач!

### Дякуємо Вам за покупку виробу під торговельним маркою Philips

При купівлі виробу просимо перевірити правильність заповнення гарантійного талону. Серійний номер та найменування моделі придбаного Вами виробу повинні бути ідентичні запису в гарантійному талоні. Не допускається внесення в талон людських змін, виправлень. У разі неправильного або неповного заповнення гарантійного талону, а також якщо тек не прикріплений до гарантійного талону при купівлі Вами виробу - негайно зверніться до продавця.

Виріб являється технічно складним товаром. При обидвіночному і унікальному ставленні і використанні його відповідно до правил експлуатації він буде надійно служити Вам довгі роки. У ході експлуатації виробу не допускайте механічних пошкоджень виробу, попадання всередину сторонніх предметів, рідин, комах та ін, проглатування усього терміну служби стегете за збереженням повної легітимізаційної інформації з найменуванням моделі та серійного номеру на виробі. Щоб уникнути можливих непорозумінь зберігайте прогмак всього терміну служби документи, що додаються до виробу при його продажу (дані гарантійний талон, товариші і касові чеки, накладні, інструкцію користувача та інші документи). Якщо в процесі експлуатації Ви виявите, що параметри роботи виробу відрізняються від зазначених в інструкції користувача, зверніться, будь ласка, за консультацією до Інформаційного Центру.

Виробник: "Sibson Innovations Limited" (Гібсон Іновейшн Лімітед), п'ятий поверх будова Філіпс Електронікс, 5 Сайне Парк Іст Авеню, Гонконг, Сайне Парк, Шатин, Нью Территоріс, Гонконг. Імпортер: ТОВ «ГЕСОН ІННОВЕЙШНЗ УКРАЇНА». Україна, 03038, м. Київ, вул.М.Гриченка, 4. Якщо придбаний Вами виріб потребує спеціальної установки і підключення, рекомендуємо звернутися в організації, що спеціалізуються на наданні таких послуг. Особа (компанія), яка здійснила Ваш установак, не відповідає за правильність проведення роботи. Пам'ятайте, кваліфіковане встановлення та підключення виробу істотно для його подальшого правильного функціонування та гарантійного обслуговування.

### Термін та умови гарантії:

Назва виробу	Гарантійний строк*	Строк служби*
Домашні медіацентри	1 рік	5 років
Стандартні аудіо / відеосистеми, програвачі, переносні автомагінітоли, автомобільні медіацентри та підсилювачі	1 рік	3 роки
Портативні пристрої, переносні програвачі, диктофони, фотофони, ком'ютерна периферія, автомобільна акустика, індивідуальні прийомопередаючі пристрої, обслуговувемі пульси ДУ, навушники безпроводові	1 рік	1 рік

\* *вдобрахується з дня передачі товару споживачеві або з дати виготовлення, якщо дату передачі визначити неможливо. Дату виготовлення виробу Ви можете визначити по серійному номеру (XXXXRHHXXXX, де RR - рік, HH номер тижня, х - будь-який символ). Приклад: A0121328123456 - дата виготовлення 28 тиждень 2013р. У випадку ускладнень при визначенні дати виготовлення зверніться, будь ласка, до Інформаційного Центру.*

Ця гарантія поширюється тільки на виробу:

1. які мають повну ідентифікаційну інформацію, придбані та використовуються винятково для особистих, сімейних, домашніх і інших потреб, не пов'язаних зі здійсненням підприємницької діяльності; по закінченню терміну служби зверніться до авторизованого сервісного центру для проведення профілактичних робіт та отримання рекомендацій щодо подальшої експлуатації виробу.

2. офіційно імпортовані на територію України;

3. при придбавленні гарантійного талону, заповненого в момент продажу товару, і з обов'язковим зазначенням: моделі виробу, серійного номеру, дати продажу і печатки торгуючої організації;

Гарантія обслуговування не поширюється на виробу, недоліки яких виникли внаслідок:

1. порушення правили експлуатації, зберігання або транспортування виробу;
  2. вступлення або ненадання обслуговування виробу згідно рекомендацій інструкції по експлуатації;
  3. використання неоригінальних аксесуарів та/або витратних матеріалів, передбачених інструкцією по експлуатації (якщо їх використання спричинило порушення працездатності виробу);
  4. дії третіх осіб.
- ремонту неуповноваженими особами, внесення неавтентичованих виробником конструктивних або елеметических змін і змін програмного забезпечення;
  - відключення від Державних Технічних Стандартів (ГОСТів) і інші явлення, телекомунікаційних і кабельних мереж;
  - неправильної установки та/або підключення виробу;
  - підключення виробу до іншого виробу/товару в не знеурядкованому стані (будь-які з'єднання повинні здійснюватися тільки після відключення всіх виробів/товарів від електромережі).

5. дії небезпечної сили (стихія, пожежа, блискавка тощо).

Гарантія не поширюється також на витратні матеріали та аксесуари вклучаючі, але не обмежуючі, наступними: проводові навушники, чохла, з'єднувальні кабелі, виробу зі скла, змінні лампи, батареї та акумулятори, захисні екрани, інші деталі з обмеженим терміном експлуатації.

Гарантія не надається у разі виправлень і підробки необхідних документів, а також на неофіційно імпортовані виробу (гарантія надається організацією, яка імпортувала виробу)

Умови гарантії не порушують прав, наданих споживачеві згідно з чинним законодавством. Права надані споживача згідно зі ст. 8 Закону України «Про захист прав споживачів» виконуються тільки у разі

підтвердження виявлення несправ уповноваженими сервісними центрами.

Інформацію про найближчі до Вас сервісні центри, години їх роботи, а також інформацію про продукцію Philips Ви можете отримати в Інформаційному центрі за телефоном 0-800-500-697 (знімок

безкоштовний з стаціонарних телефонів) або на сайті [www.philips.ua](http://www.philips.ua).



Specifications are subject to change without notice  
2015 © Gibson Innovations Limited. All rights reserved.

This product has been manufactured by, and is sold under the responsibility of Gibson Innovations Ltd., and Gibson Innovations Ltd. is the warrantor in relation to this product. Philips and the Philips Shield Emblem are registered trademarks of Koninklijke Philips N.V. and are used under license from Koninklijke Philips N.V.

HTL1190B\_12\_UM (RU, UK, KK)\_V1.0

