

# Her zaman yardıma hazırız

Ürününüzü kaydettirmek ve destek almak için şu adrese gidin:  
[www.philips.com/support](http://www.philips.com/support)

HTL1190B

Sorularınız mı  
var? Philips'e  
Ulaşın



## Kullanım kılavuzu

**PHILIPS**



# İçindekiler

---

<b>1</b>	<b>Önemli</b>	2
	Yardım ve destek	2
	Güvenlik	2
	Ürünüze özen gösterin	3
	Çevremizi koruyun	3
	Uyumluluk	4

---

<b>2</b>	<b>SoundBar'ınız</b>	4
	Ana ünite	4
	Uzaktan kumanda	5
	Konektörler	6

---

<b>3</b>	<b>Bağlantı</b>	6
	Yerleşim	6
	TV ve diğer cihazlardan gelen ses bağlantısı	7

---

<b>4</b>	<b>SoundBar'ınızın kullanılması</b>	8
	Ses seviyesini ayarlama	8
	Ses çıkışı seçin	8
	MP3 çalar	9
	USB depolama cihazları	9
	Bluetooth yoluyla müzik çalma	10
	Otomatik bekleme modu	10
	Fabrika ayarlarına sıfırlama	10
	Yazılım güncelleme	11

---

<b>5</b>	<b>Duvar askısı</b>	11
----------	---------------------	----

---

<b>6</b>	<b>Ürün spesifikasyonları</b>	12
----------	-------------------------------	----

---

<b>7</b>	<b>Sorun giderme</b>	13
----------	----------------------	----

# 1 Önemli

Ürünü kullanmadan önce tüm talimatları okuyun ve anlayın. Talimatlara uyulmamasından dolayı hasar meydana geldiğinde, garanti geçersiz olacaktır.

## Yardım ve destek

Kapsamlı çevrimiçi destek için [www.philips.com/support](http://www.philips.com/support) adresini ziyaret ederek şunları yapabilirsiniz:

- kullanım kılavuzunu ve hızlı başlangıç kılavuzunu indirebilirsiniz
- öğretici videoları izleyebilirsiniz (yalnızca belirli modeller için sunulmaktadır)
- sık sorulan sorulara (SSS) yanıtlar bulabilirsiniz
- sorularınızı bize e-posta ile gönderebilirsiniz
- destek temsilcimizle sohbet edebilirsiniz.

Dilinizi seçmek için web sitesindeki yönergeleri izleyin ve ardından ürün model numaranızı girin. Alternatif olarak, ülkenizdeki Müşteri Destek birimiyle iletişime geçebilirsiniz. İletişime geçmeden önce ürününüzün model numarasını ve seri numarasını not edin. Bu bilgileri ürününüzün arkasında veya altında bulabilirsiniz.

## Güvenlik

### Elektrik çarpması veya yangın riski!

- Herhangi bir bağlantıyı kurmadan veya değiştirmeden önce, tüm cihazların elektrik prizine bağlanmalarının kesilmiş olduğundan emin olun.
- Ürünü ve aksesuarlarını kesinlikle yağmur veya suya maruz bırakmayın. Ürünün yakınına asla vazo gibi sıvı içeren nesnelere yerleştirmeyin. Ürünün üzerine ve iç kısmına sıvı dökülmesi durumunda, derhal fişini prizinden çekin. Kullanılmadan önce ürünün kontrol edilmesi için Müşteri Destek Birimi ile iletişim kurun.

- Ürünü ve aksesuarlarını kesinlikle çıplak alev veya doğrudan güneş ışığı gibi ısı kaynaklarına yakın konuma yerleştirmeyin.
- Ürünün havalandırma deliklerinden veya diğer deliklerden içeri asla bir şey sokmayın.
- Ana şebeke fişinin veya cihaz bağlantısının bağlantı kesme cihazı olarak kullanıldığı yerlerde, bağlantı kesme cihazı kullanıma hazır bir durumda kalmalıdır.
- Piller (takılı pil paketi veya piller), gün ışığı, ateş, vb. gibi aşırı ısıya maruz bırakılmamalıdır.
- Şimşekli fırtınalarda ürünün fişini prizinden çıkarın.
- Güç kablosunu çıkartırken, her zaman fişten tutarak çekin, kablodan çekmeyin.

### Kısa devre veya yangın riski!

- Tanımlama ve gerilim değerleri için sistemin arkasında veya altında bulunan tip plakasına bakın.
- Ürününüzü güç çıkışına bağlamadan önce, şebeke geriliminin ürünün arka veya alt kısmında belirtilen değerle uyumlu olduğundan emin olun. Şebeke voltajı belirtilen değerden farklıysa, ürününüzü asla şebekeye bağlamayın.

### Yaralanma veya üründe hasar oluşması riski bulunmaktadır!

- Duvara montaj için bu ürün kurulum talimatlarına uygun olarak sağlam bir şekilde duvara takılmalıdır. Sadece birlikte verilen duvara montaj dirseğini kullanın (varsa). Hatalı duvar montajı; kazalara, yaralanmalara veya hasara neden olabilir. Herhangi bir sorunuz varsa ülkenizdeki Müşteri Destek Birimine başvurun.
- Ürünü veya başka eşyaları güç kablolarının ya da diğer elektrikli cihazların üzerine yerleştirmeyin.
- Ürünün 5°C'den düşük sıcaklıklarda taşınması gerekiyorsa, ürün ambalajını açın ve ev sinema sistemini prize takmadan önce oda sıcaklığına kadar ısınmasını bekleyin.
- Bu ürünün bazı parçaları camdan üretilmiş olabilir. Yaralanma ve hasarı önlemek için dikkatli taşıyın.

### Aşırı ısınma riski!

- Bu ürünü kesinlikle çevresi kapalı bir yere monte etmeyin. Havalandırma için ürünün çevresinde her zaman en az on santimetre boş alan bırakın. Perdelerin veya başka eşyaların ürünün havalandırma deliklerini kapatmasına engel olun.

### Kirlenme riski!

- Farklı pilleri bir arada kullanmayın (eski ve yeni veya karbon ve alkalin vb.).
- Pillerin doğru değiştirilmemesi patlama riskine yol açar.Yalnızca aynı veya eşdeğer pille değiştirin.
- Piller bittiye veya uzaktan kumanda uzun bir süre kullanılmıyacaksa, pilleri çıkarn.
- Piller kimyasal maddeler içerir; bu nedenle doğru şekilde atılmalıdır.

### Pilleri yutma tehlikesi!

- Ürün/uzaktan kumanda, yanlışlıkla yutulma tehlikesi taşıyan düğme tipi bir pil içerebilir: Her zaman pili çocukların erişemeyeceği bir konumda saklayın! Pilin yutulması ciddi yaralanmalara veya ölüme yol açabilir: Yutulduktan sonraki 2 saat içinde ağır iç yanıklar oluşabilir.
- Bir pilin yutulduğundan veya vücudun içinde kaldığından şüpheleniyorsanız acil tıbbi yardım isteyin.
- Pil değiştirirken yeni ve kullanılmış pilleri her zaman çocukların erişemeyeceği bir yerde tutun. Pili değiştirdikten sonra pil bölmesini sıkıca kapattığınızdan emin olun.
- Pil bölmesi sıkıca kapatılmazsa ürünü kullanmayın. Ürünü çocukların ulaşamayacağı bir yerde saklayın ve üreticiyle irtibata geçin.



Bu cihaz, koruyucu toprak bağlantısı olmayan, çift yalıtımlı SINIF II cihazdır.

## Ürünüze özen gösterin

Ürünü temizlemek için sadece mikrofiber bez kullanın.

## Çevremizi koruyun

### Eski ürün ve pilin atılması



Ürününüz geri dönüştürülebilir ve yeniden kullanılabilir yüksek kaliteli malzeme ve bileşenler kullanılarak üretilmiştir.



Ürünlerin üzerindeki bu simge, ürünün 2012/19/EU sayılı Avrupa Yönergesi kapsamında olduğu anlamına gelir.



Bu simge, ürünün 2013/56/EU sayılı Avrupa Yönergesi kapsamındaki, normal ev atıklarıyla birlikte atılmayan piller içerdiği anlamına gelir. Elektrikli ve elektronik ürünlerin ve pillerin ayrı olarak toplanması ile ilgili bulunduğunuz yerdeki sistem hakkında bilgi edinin.Yerel kuralları takip edin ve ürün ve pilleri asla normal evsel atıklarla birlikte atmayın. Eski ürünler ve pillerin doğru şekilde atılması, çevre ve insan sağlığı üzerindeki olumsuz etkileri önlemeye yardımcı olur.

### Tek kullanımlık pillerin çıkarılması

Tek kullanımlık pilleri çıkarmak için pil kurulum bölümüne bakın.

## Uyumluluk

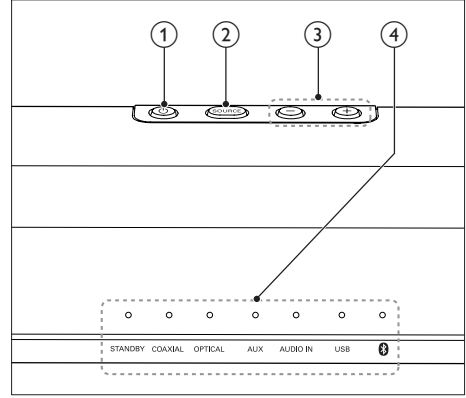
Bu ürün, Avrupa Birliği radyo parazit gereksinimlerine uygundur.  
İşbu belge ile Gibson Innovations, bu ürünün 2014/53/EU Yönergesinin esas şartlarına ve ilgili hükümlerine uygun olduğunu beyan eder. Uygunluk Bildirimi'ni [www.p4c.philips.com](http://www.p4c.philips.com) adresinde bulabilirsiniz.

## 2 SoundBar'ınız

Bu ürünü satın aldığınız için tebrikler, Philips'e hoş geldiniz! Philips tarafından verilen destekten tam olarak yararlanabilmek için SoundBar'ınızı [www.philips.com/welcome](http://www.philips.com/welcome) adresinde kaydedin.

### Ana ünite

Bu bölüm ana ünite hakkında genel bilgiler içerir.

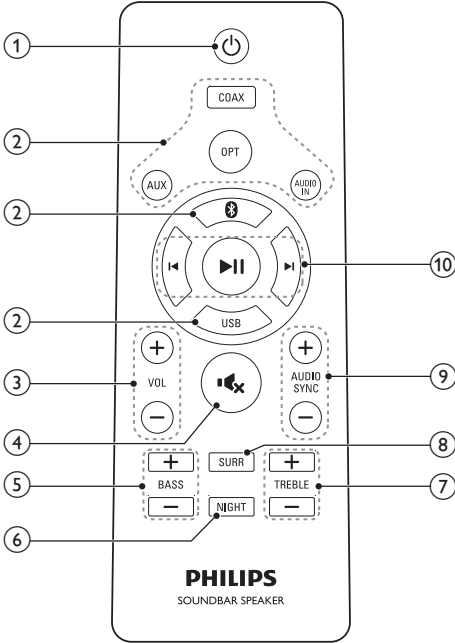


- ① **⏻**  
SoundBar'ı açar veya bekleme moduna geçirir.
- ② **SOURCE**  
SoundBar için bir giriş kaynağı seçin.
- ③ **Ses seviyesi +/-**  
Ses seviyesini artırır veya azaltır.
- ④ **LED göstergeleri**
  - **STANDBY:** SoundBar bekleme modundayken yanar.
  - **COAXIAL:** Koaksiyel giriş kaynağına geçtiğinizde yanar.
  - **OPTICAL:** Optik giriş kaynağına geçtiğinizde yanar.
  - **AUX:** Analog giriş kaynağına geçtiğinizde yanar.

- **AUDIO IN:** Ses giriş kaynağına geçtiğinizde yanar (3,5 mm jak).
- **USB:** USB kaynağına geçtiğinizde yanar.
- **📶**  
Bluetooth moduna geçtiğinizde ve Bluetooth cihazları eşleştiğinde yanar.  
Bluetooth moduna geçtiğinizde ve Bluetooth cihazları eşleşmediğinde yanıp söner.

## Uzaktan Kumanda

Bu bölüm uzaktan kumanda hakkında bir genel bakış içerir:



- 1 **⏻ (Bekleme)**  
SoundBar'ı açar veya bekleme moduna geçirir.

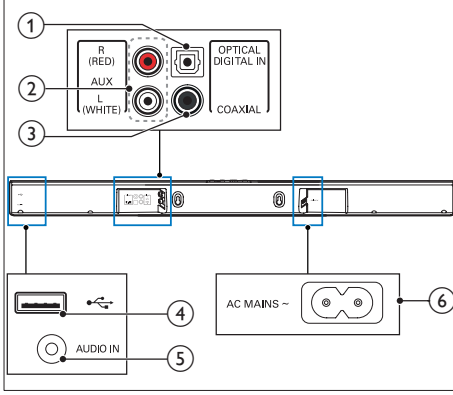
- 2 **Kaynak düğmeleri**
  - **COAX:** Ses kaynağını koaksiyel bağlantıya getirin.

- **OPT:** Ses kaynağını optik bağlantıya getirin.
- **AUX:** Ses kaynağını AUX bağlantısına getirin.
- **AUDIO IN:** Ses kaynağını MP3 bağlantısı olarak belirler (3,5 mm jak).
- **📶**: Bluetooth moduna geçirir.
- **USB:** Ses kaynağını USB bağlantıya geçirir.

- 3 **+/- (Ses seviyesi)**
  - Ses seviyesini artırır veya azaltır.
- 4 **🔇**  
Sesi tamamen kapatın veya tekrar açın.
- 5 **BASS +/-**  
Bası artırın veya azaltın.
- 6 **NIGHT**  
Gece modunu açar veya kapatır.
- 7 **TREBLE +/-**  
Tizi artırın veya azaltın.
- 8 **SURR**  
Stereo ve virtual surround ses arasında geçiş yapar.
- 9 **AUDIO SYNC +/-**  
Sadece **COAXIAL (COAX)** ve **OPTICAL (OPT)** kaynakları için geçerlidir: Ses gecikmesini artırır veya azaltır.
- 10 **Oynatma düğmeleri**
  - **▶||** USB ve Bluetooth modunda oynatmayı başlatır, durdurur veya devam ettirir (sadece AVRCP destekleyen Bluetooth cihazları için).
  - **◀| ▶|**: USB modunda ve Bluetooth modunda önceki veya sonraki parçaya geçiş yapar (sadece AVRCP destekleyen Bluetooth cihazlarında).

## Konektörler

Bu bölüm SoundBar sisteminizdeki konektörler hakkında genel bilgiler içerir:



- ① **DIGITAL IN-OPTICAL**  
TV'deki veya dijital cihazdaki optik ses çıkışına bağlanır.
- ② **AUX**  
TV'deki veya analog cihazdaki analog ses çıkışına bağlanır.
- ③ **COAXIAL**  
TV'deki veya dijital cihazdaki koaksiyel ses çıkışına bağlanır.
- ④ **USB**  
Bir USB depolama cihazından ses girişi.
- ⑤ **AUDIO IN**  
Örneğin bir MP3 çalardan ses girişi (3,5 mm jak).
- ⑥ **AC MAINS~**  
Güç kaynağına bağlantı.

## 3 Bağlantı

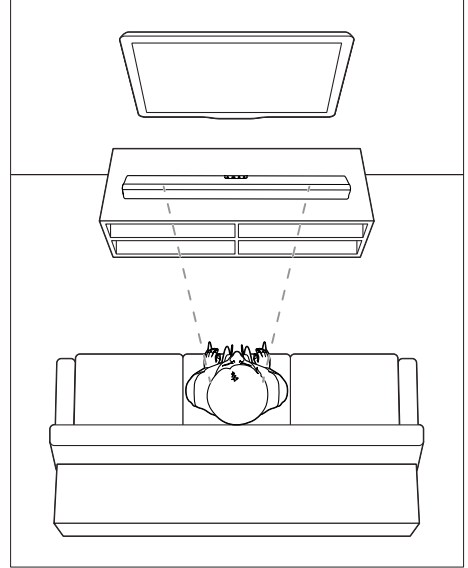
Bu bölümde SoundBar'ınızın TV'ye ve diğer cihazlara nasıl bağlanacağı açıklanmıştır. SoundBar ve aksesuarlarınızın temel bağlantıları hakkında bilgi için hızlı başlangıç kılavuzuna bakın.

### Not

- Tanımlama ve gerilim değerleri için sistemin arkasında veya altında bulunan tip plakasına bakın.
- Herhangi bir bağlantıyı kurmadan veya değiştirmeden önce, tüm cihazların elektrik priziyle bağlantılarının kesilmiş olduğundan emin olun.

## Yerleşim

Soundbar'ınızı aşağıda gösterildiği gibi yerleştirin.



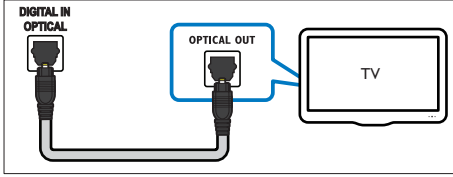


## TV ve diğer cihazlardan gelen ses bağlantısı

TV'den veya diğer cihazlardan gelen sesi SoundBar'ınızı üzerinden çalın. TV'nizde ve diğer cihazlarda mümkün olan en kaliteli bağlantıyı kullanın.

### Seçenek 1: Dijital optik kabloyla ses bağlantısı

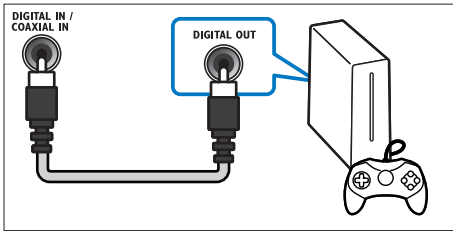
En iyi ses kalitesi



- 1 Optik kablo kullanarak SoundBar sisteminizdeki **OPTICAL** konektörünü TV veya diğer cihazlardaki **OPTICAL OUT** konektörüne bağlayın.
  - Dijital optik konektör **SPDIF** veya **SPDIF OUT** şeklinde etiketlenmiş olabilir.

### Seçenek 2: Dijital koaksiyel kabloyla ses bağlantısı

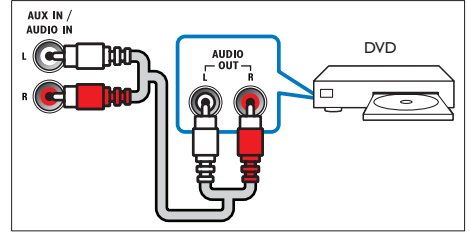
En iyi ses kalitesi



- 1 Koaksiyel kablo kullanarak SoundBar sisteminizdeki **COAXIAL** konektörünü TV veya diğer cihazlardaki **COAXIAL/ DIGITAL OUT** konektörüne bağlayın.
  - Dijital koaksiyel konektör **DIGITAL AUDIO OUT** şeklinde etiketlenmiş olabilir.

### Seçenek 3: Analog ses kablolarıyla ses bağlantısı

Temel ses kalitesi



- 1 Analog kablo kullanarak SoundBar sisteminizdeki **AUX** konektörlerini TV veya diğer cihazlardaki **AUDIO OUT** konektörlerine bağlayın.



# 4 SoundBar'ınızın kullanılması

Bu bölümde bağlı cihazlardan gelen sesi dinlemek için SoundBar'ınızı nasıl kullanacağınızı açıklanmıştır.

## Başlamadan önce

- Hızlı Başlangıç Kılavuzunda belirtilen ve mutlaka yapılması gereken bağlantıları yapın veya [www.philips.com/support](http://www.philips.com/support) adresinden Kullanım Kılavuzunu indirin.
- SoundBar'ı diğer cihazlar için doğru kaynağa getirin.

## Ses seviyesini ayarlama

- 1 Ses seviyesini artırmak veya azaltmak için +/- (**Ses seviyesi**) düğmesine basın.
  - Sesi kapatmak için  düğmesine basın.
  - Sesi tekrar açmak için yeniden  veya +/- (**Ses seviyesi**) düğmesine basın.

## Ses seviyesi göstergesi

- Daha yüksek ses seviyesi seçtiğinizde daha fazla LED gösterge ışığı yanar. Üç saniye boyunca ses düğmesine basmamanız durumunda ses seviyesi gösterge ışıkları söner.
- Ses seviyesi maksimum veya minimuma ayarlandığında tüm LED gösterge ışıkları üç kez yanıp söner.
- Ses kapatıldığında geçerli kaynak göstergesi yanıp söner.

## Ses çıkışını seçin

Bu bölümde video veya müzik için ideal sesin nasıl seçileceği açıklanmıştır.

## Surround ses modu

Surround ses modlarıyla sürükleyici bir ses deneyimi yaşayın.

- 1 Surround modunu açmak veya kapatmak için **SURR** düğmesine basın.
  - **Açık:** Surround ses deneyimi oluşturur.
  - **Kapalı:** İki kanal stereo ses. Müzik dinlemek için idealdir.

## Ses modu göstergesi

- Surround modu açıkta LED gösterge ışıklarının tümü üç saniye boyunca açık olmak üzere birer birer yanar. Son olarak geçerli kaynak gösterge ışığı yanmaya devam eder.
- Surround modu kapalıysa tüm LED gösterge ışıkları yanar ve ardından birer birer söner. Son olarak geçerli kaynak gösterge ışığı yanmaya devam eder.

## Ekolayzır

SoundBar'ın yüksek frekans (tiz) ve alçak frekans (bas) ayarlarını değiştirin.

- 1 Tiz veya bas seviyesini değiştirmek için **TREBLE +/-** veya **BASS +/-** düğmesine basın.

## Tiz/bas göstergesi

- Daha yüksek tiz/basa geçiş yaptığınızda daha fazla LED gösterge ışığı yanar. Tiz/bas düğmesine üç saniye boyunca basmamanız durumunda tiz/bas gösterge ışıkları söner.
- Tiz veya bas maksimum ya da minimum değere ayarlandığında tüm LED gösterge ışıkları üç kez yanıp söner.

## Senkronize görüntü ve ses

Ses ve video senkronize değilse, videoyla eşleştirmek için sesi geciktirin.

- 1 Ses ile videoyu senkronize etmek için **AUDIO SYNC +/-** düğmesine basın.
  - **AUDIO SYNC +** ses gecikmesini arttırır ve **AUDIO SYNC -** ses gecikmesini kısar.

## Ses gecikmesi göstergesi

- Daha fazla gecikmeye geçiş yaptıkça daha fazla LED gösterge ışığı yanar. Üç saniye boyunca ses gecikmesi düğmesine basmamanız durumunda ses gecikmesi göstergesi ışıkları söner.

### Not

- Bu özellik sadece **COAXIAL (COAX)** ve **OPTICAL (OPT)** kaynakları için geçerlidir.

## Gece modu

Düşük ses seviyesinde dinlemek üzere, gece modu ses dosyası oynatılırken yüksek seslerin seviyesini azaltır. Gece modu sadece Dolby Digital ses parçalarında bulunur.

- 1 Gece modunu açmak veya kapatmak için **NIGHT** düğmesine basın.

## Gece modu göstergesi

- Gece modu açıksa tüm LED gösterge ışıkları üç saniye süreyle açık olmak üzere birer birer yanar. Son olarak geçerli kaynak göstergesi ışığı yanmaya devam eder.
- Gece modu kapalıysa tüm LED gösterge ışıkları yanar ve ardından birer birer söner. Son olarak geçerli kaynak göstergesi ışığı yanmaya devam eder.

## MP3 çalar

Ses dosyası veya müzik dinlemek için MP3 çalarınızı bağlayın.

### İhtiyacınız olan bileşenler

- MP3 çalar.
- 3,5 mm'lik stereo ses kablosu.

- 1 3,5 mm'lik stereo ses kablosunu kullanarak MP3 çaları SoundBar sisteminizdeki **AUDIO IN** konektörüne bağlayın.
- 2 Uzaktan kumanda **AUDIO IN** düğmesine basın.

- 3 Ses dosyalarını veya müzik seçmek ve dinlemek için MP3 çalardaki düğmelere basın.

## USB depolama cihazları

MP3 çalar ve USB flash bellek gibi bir USB depolama cihazındaki ses dosyalarını çalın.

### İhtiyacınız olan bileşenler

- FAT veya NTFS dosya sistemleri için biçimlendirilmiş ve Yığın Depolama Sınıfı ile uyumlu olan bir USB depolama cihazı.
- USB depolama cihazındaki MP3 dosyası

- 1 SoundBar'a bir USB depolama cihazı bağlayın.
- 2 Uzaktan kumanda **USB** düğmesine basın.
- 3 Oynatmayı kontrol etmek için uzaktan kumandayı kullanın.

Düğme	İşlem
▶ II	Oynatmayı başlatır, duraklatır veya devam ettirir.
◀ / ▶	Önceki veya sonraki parçaya atlar.
USB	Oynatma sırasında geçiş yapmak için basın. Tek bir parçayı tekrarlar ve tekrarlamayı kapatır.

### Tekrar oynatma göstergesi

- Tekrar modu açıksa tüm LED gösterge ışıkları bir saniye boyunca yanar ve geçerli kaynak göstergesi ışığı yanmaya devam eder.
- Tekrarla modu kapalıysa tüm LED gösterge ışıkları yanar ve ardından birer birer söner. Son olarak geçerli kaynak göstergesi ışığı yanmaya devam eder.

## Not

- Bu ürün, bazı USB depolama cihazı türleriyle uyumlu olmayabilir.
- Bir USB uzatma kablosu, USB HUB veya USB çoklu okuyucu kullanıyorsanız, USB depolama cihazı tanınmayabilir.
- Dijital kamera PTP protokolleri desteklenmez.
- Okunurken USB depolama cihazını yerinden çıkarmayın.
- DRM korumalı müzik dosyaları (MP3) desteklenmez.
- USB bağlantı noktasını: 5 V  $\overline{=}$ , 1 A destekler.

## Bluetooth yoluyla müzik çalma

Bluetooth yoluyla SoundBar sisteminizi Bluetooth cihazınıza (örn. iPad, iPhone, iPod touch, Android telefon veya laptop) bağlayarak, bu cihazda bulunan ses dosyalarını SoundBar hoparlörlerinizden dinleyebilirsiniz.

### İhtiyacınız olan bileşenler

- Bluetooth A2DP profilini destekleyen ve Bluetooth sürümü 2.1 + EDR olan bir Bluetooth cihazı.
- SoundBar ile bir Bluetooth cihazı arasındaki çalışma uzaklığı yaklaşık olarak 10 metredir.

**1** SoundBar'ı Bluetooth moduna geçirmek için uzaktan kumandadaki **B** düğmesine basın.  
↳ **B** göstergesi hızlıca yanıp söner.

**2** Bluetooth cihazında Bluetooth'u etkinleştirin, bağlantıyı başlatmak için **Philips HTL1190B**'yi arayın ve seçin (Bluetooth'un nasıl etkinleştirildiğine dair daha fazla bilgi için Bluetooth cihazınızın kullanım kılavuzuna başvurun).

- Şifre istendiğinde, "0000" olarak girin.
- ↳ Bağlantı sırasında **B** göstergesi daha yavaş yanıp söner.

**3** **B** gösterge ışığı yanana kadar bekleyin.  
↳ Bağlantı başarısız olursa **B** göstergesi yavaş bir şekilde sürekli olarak yanıp söner.

**4** Bluetooth cihazınızda ses veya müzik dosyaları seçin ve çalın.

- Oynatma sırasında bir çağrı gelirse müzik duraklatılır.
- Bluetooth cihazınız AVRCP profilini destekliyse uzaktan kumanda **◀** / **▶** düğmesine basarak bir parçayı atlayabilir veya oynatmayı duraklatmak/ devam ettirmek için **▶||** düğmesine basabilirsiniz.

**5** Bluetooth'dan çıkmak için başka bir kaynak seçin.

- Bluetooth moduna döndüğünüzde, Bluetooth bağlantısı hala aktif durumdadır.

## Not

- Müzik akışı cihaz ile SoundBar arasında bulunan, duvar, cihazı kaplayan metal muhafaza veya aynı frekansta çalışan yakındaki cihazlar gibi engeller tarafından kesilebilir.
- SoundBar sisteminizi başka bir Bluetooth cihazına bağlamak isterseniz mevcut Bluetooth cihazıyla bağlantıyı kesmek için uzaktan kumanda **B** düğmesini basılı tutun.

## Otomatik bekleme modu

Bağlı bir cihazdan ortam oynatılırken 15 dakika boyunca herhangi bir düğmeye basılmaz ve bağlı cihazdan ses oynatılmazsa bu ürün otomatik olarak bekleme moduna geçer.

## Fabrika ayarlarına sıfırlama

SoundBar'ınızı varsayılan ayar moduna sıfırlayabilirsiniz.

**1** Sessiz modunda **AUX** düğmesine iki kez hızlıca basın.  
↳ Fabrika ayarları geri yüklenir.

## Yazılım güncelleme

Ürünün sürekli olarak geliştirilmesi için yazılım yükseltmesi sunulabilir. En güncel yazılım sürümü mevcut olduğunda [www.philips.com/support](http://www.philips.com/support) adresini ziyaret edin.

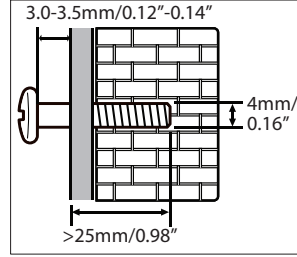
## 5 Duvar askısı

### Not

- Hatalı duvar montajı; kazalara, yaralanmalara veya hasara neden olabilir. Herhangi bir sorunuz varsa ülkenizdeki Müşteri Destek Birimine başvurun.
- Duvara monte etmeden önce, duvarın SoundBar'ınızın ağırlığını taşıyabileceğinden emin olun.

### Vida uzunluğu/çapı

SoundBar'ın duvara montaj türüne bağlı olarak, uygun uzunlukta ve çapta vidalar kullandığınızdan emin olun.



SoundBar'ı duvara monte etmek için hızlı başlangıç kılavuzundaki resme bakın.

- 1) Duvarda iki delik açın.
- 2) Deliklerde bulunan dübel ve vidaları sabitleyin.
- 3) SoundBar'ı sabitleme vidalarından asın.

# 6 Ürün spesifikasyonları

## Not

- Teknik özellikler ve tasarım üzerinde önceden haber vermeden değişiklik yapılabilir.

## Amplifikatör

- RMS toplam çıkış gücü:  
40 W RMS (+/- 0,5 dB, %10 THD)
- Frekans tepkisi: 40 Hz-20 kHz /  $\pm 3$  dB
- Sinyal/gürültü oranı:  
> 65 dB (CCIR) / (A ağırlıklı)
- Toplam Harmonik Bozulma: <%1
- Giriş hassasiyeti:
  - AUX: 2 Vrms +/-100 mV
  - AUDIO IN: 1 Vrms + / -100 mV

## Ses

- S/PDIF Dijital ses girişi:
  - Koaksiyel: IEC 60958-3
  - Optik: TOSLINK
- Örnekleme frekansı:
  - MP3: 8 kHz, 11 kHz, 12 kHz, 16 kHz, 22 kHz, 24 kHz, 32 kHz, 44.1 kHz, 48 kHz
- Sabit bit hızı:
  - MP3: 8 kbps - 320 kbps

## USB

- Uyumluluk: Hi-Speed USB (2.0)
- Destek sınıfı: USB Yığın Depolama Sınıfı (MSC)
- Dosya sistemi: FAT16, FAT32, NTFS
- MP3 dosya formatlarını destekler

## Bluetooth

- Bluetooth profilleri: A2DP, AVRCP
- Bluetooth sürümü: 2.1 + EDR
- Frekans bandı/Çıkış gücü:  
2400 - 2483,5 MHz /  $\leq 20$  dBm

## Ana ünite

- Güç kaynağı: 100-240 V~, 50/60 Hz
- Güç Tüketimi: 25 W
- Bekleme modunda güç tüketimi:  $\leq 0,5$  W
- Boyutlar (G x Y x D):  
865 x 67,8 x 85,5 mm
- Ağırlık: 1,8 kg
- **Dahili hoparlörler:** 4 adet tam kapsamlı hoparlör (54,5 mm/2 inç, 6 ohm)

## Uzaktan kumanda pilleri

- 1 x AAA-R03-1,5 V

## Bekleme bilgileri

- Ürün, 15 dakika boyunca işlem yapılmadığında otomatik olarak bekleme moduna veya ağa bağlı bekleme moduna geçer.
- Bekleme modunda veya ağa bağlı bekleme modunda güç tüketimi 0,5 W değerinin altındadır.
- Bluetooth bağlantısını devre dışı bırakmak için uzaktan kumanda üzerindeki Bluetooth düğmesini basılı tutun.
- Bluetooth bağlantısını etkinleştirmek için Bluetooth cihazınızın Bluetooth bağlantısı özelliğini açın veya Bluetooth bağlantısını NFC etiketi (mevcutsa) aracılığıyla etkinleştirin.

# 7 Sorun giderme

## Uyarı

- Elektrik çarpması riski. Bu ürünün muhafazasını kesinlikle çıkarmayın.

Garantinin geçerliliğini korumak için ürünü kendi olanaklarınızla onarmaya çalışmayın. Bu ürünü kullanırken sorunla karşılaşırsanız, servis talep etmeden önce aşağıdaki noktaları kontrol edin. Sorun çözülmiyorsa, destek almak için şu adrese gidin: [www.philips.com/support](http://www.philips.com/support).

## Ana ünite

### SoundBar'daki tuşlar çalışmıyor.

- SoundBar'ınızı prizden çekin, birkaç dakika bekleyin ve tekrar prize takın.

## Ses

### SoundBar hoparlörlerinden ses gelmiyor.

- SoundBar'ınızın ses kablosunu TV'nize veya diğer cihazlara bağlayın.
- SoundBar'ınızı fabrika ayarlarına sıfırlayın.
- Kumanda üzerinden, doğru ses girişini seçin.
- SoundBar'ın sesinin kapalı olmadığından emin olun.

### Bozuk ses veya yankı.

- SoundBar ile TV'den ses çalışıyorsanız, TV'nin sesinin kapalı olduğundan emin olun.

## Bluetooth

### Cihaz, SoundBar'a bağlanamıyor.

- Cihaz SoundBar için gereken uyumlu profilleri desteklemiyor.
- Cihazın Bluetooth özelliğini etkinleştirmemişsiniz. Fonksiyonun nasıl etkinleştirileceğiyle ilgili bilgi için cihazın kullanım kılavuzuna bakın.
- Cihaz doğru olarak bağlanmamış. Cihazı doğru şekilde bağlayın. (bkz. 'Bluetooth yoluyla müzik çalma' sayfa 10)

- SoundBar zaten başka bir Bluetooth cihazla bağlantı kurmuştur. Bağlı cihazın bağlantısını kesin ve tekrar deneyin.

### Bağlı Bluetooth cihazından çalınan sesin kalitesi düşük.

- Bluetooth alımı zayıftır: Cihazı SoundBar'a yaklaştırmak veya cihaz ile SoundBar ile arasındaki engelleri kaldırmak.

### Bağlı Bluetooth cihazının sürekli bağlantısı kopuyor ve tekrar bağlantıyor.

- Bluetooth alımı zayıftır: Cihazı SoundBar'a yaklaştırmak veya cihaz ile SoundBar ile arasındaki engelleri kaldırmak.
- Bluetooth cihazının Wi-Fi özelliğini kapatıp tekrar deneyin.
- Bazı Bluetooth cihazlarda, güç tasarrufu için Bluetooth bağlantısı otomatik olarak devre dışı bırakılabilir. Bu durum SoundBar'ın arızalı olduğunu göstermez.



Manufactured under license from Dolby Laboratories. Dolby and the double-D symbol are trademarks of Dolby Laboratories.



The Bluetooth® word mark and logos are registered trademarks owned by Bluetooth SIG, Inc. and any use of such marks by Gibson Innovations Limited is under license. Other trademarks and trade names are those of their respective owners.







Specifications are subject to change without notice

Copyright © 2014 Gibson Innovations Limited. Revised Edition © 2017

This product has been manufactured by, and is sold under the responsibility of Gibson Innovations Ltd., and Gibson Innovations Ltd. is the warrantor in relation to this product.

The Philips trademark and the Philips Shield Emblem are registered trademarks of Koninklijke Philips N.V. used under license.

HTL1190B\_12\_UM\_V3.0

