

Alltid redo att hjälpa till

Registrera din produkt och få support på
www.philips.com/support

HTL1190B



Användarhandbok

PHILIPS

Innehållsförteckning

1 Viktigt	2
Hjälp och support	2
Säkerhet	2
Ta hand om produkten	3
Ta hand om miljön	3
Uppfyllelse	4

2 Din SoundBar	4
Huvudenhet	4
Fjärrkontroll	5
Anslutningar	6

3 Ansluta	6
Placering	6
Ansluta ljud från TV:n eller andra enheter	7

4 Använda SoundBar	8
Justera volymen	8
Välja ljud	8
MP3-spelare	9
USB-lagringsenheter	9
Spela upp ljud via Bluetooth	10
Auto standby	10
Tillämpa fabriksinställningarna	10
Uppdatera programvara	10

5 Vägghäring	11
---------------------	----

6 Produktspecifikationer	11
---------------------------------	----

7 Felsökning	12
---------------------	----

1 Viktigt

Läs igenom och se till att du förstår alla instruktioner innan du använder din produkt. Om skada uppstår eftersom instruktionerna inte följts gäller inte garantin.

Hjälp och support

Vid omfattande onlinesupport besöker du www.philips.com/support för:

- ladda ned användarhandboken och snabbstartsguiden
- titta på videokurser (endast tillgängligt för vissa modeller)
- få svar på vanliga frågor
- skicka oss en fråga via e-post
- prata med vår supportrepresentant.

Följ instruktionerna på webbplatsen för att välja språk, och ange sedan produktens modellnummer.

Du kan även kontakta kundtjänst i ditt land. Skriv ned produktens modellnummer och serienummer innan du kontaktar kundtjänst. Du hittar informationen på produktens bak- eller undersida.

Säkerhet

Risk för elektriska stötar eller brand!

- Innan du gör eller ändrar några anslutningar ser du till att alla enheter är bortkopplade från eluttaget.
- Utsätt varken produkten eller tillbehören för regn eller vatten. Placera aldrig behållare med vätska, t.ex. vaser, i närheten av produkten. Om vätska spills på produkten ska du omedelbart koppla bort den från elnätet. Kontakta kundtjänst så att produkten kan kontrolleras före användning.

- Placera varken produkten eller tillbehören i närheten av öppen eld eller andra värmekällor, inklusive direkt solljus.
- För aldrig in föremål i produktens ventilationshål eller de andra öppningarna.
- Om nätkontakten eller ett kontaktdon används som frånkopplingsenhet ska den vara lätt att komma åt.
- Utsätt inte batterierna (batteripaket eller installerade batterier) för stark hetta som solsken, eld eller liknande.
- Dra ur nätsladden före åskväder.
- När du drar ur nätkabeln ska du alltid hålla i kontakten, aldrig i sladden.

Risk för kortslutning eller brand!

- På typplattan på produktens baksida eller undersida finns information om identifiering och strömförsörjning.
- Innan du ansluter produkten till nätuttaget måste du kontrollera att spänningseffekten motsvarar det värde som anges på produktens baksida. Sätt aldrig i produktens kontakt i nätuttaget om spänningen inte stämmer.

Risk för personskada eller skada på produkten!

- För väggmontering måste den här produkten vara ordentligt fastsatt i väggen i enlighet med installationsanvisningarna. Använd endast det medföljande väggmonteringsfästet (om tillgängligt). Felaktig väggmontering kan leda till personskada eller andra skador. Om du har frågor kontaktar du kundtjänst i ditt land.
- Placera aldrig produkten eller andra föremål på nätsladdar eller annan elektrisk utrustning.
- Om produkten transporteras i temperaturer under 5 °C packar du upp produkten och väntar tills den har rumstemperatur innan du ansluter den till elnätet.
- Delar av den här produkten kan vara tillverkade av glas. Hantera den varsamt för att undvika personskador och skador på produkten.

Risk för överhettning!

- Installera aldrig den här produkten i ett trångt utrymme. Lämna ett utrymme på minst 10 cm runt hela produkten för att sörga för god ventilation. Se till att gardiner och andra föremål inte täcker produktens ventilationshål.

Risk för kontaminering!

- Blanda inte batterier (t.ex. gamla och nya eller kol och alkaliska).
- Om batteriet byts ut på fel sätt finns risk för explosion. Byt endast ut med samma eller motsvarande typ.
- Ta ut batterierna om de är urladdade eller om fjärrkontrollen inte ska användas under en längre period.
- Batterier innehåller kemiska ämnen och bör därför kasseras på rätt sätt.

Varning! Barn kan svälja batterierna!

- Produkten/fjärrkontrollen kan innehålla ett myntformat batteri/knappcells batteri som kan sväljas av misstag. Förvara alltid batteriet utom räckhåll för barn! Om någon av misstag sväljer batteriet kan det orsaka allvarlig skada eller dödsfall. Allvarliga inre brännskador kan uppstå inom två timmer efter förtäring.
- Om du misstänker att ett batteri har svalts eller kommit in i kroppen på annat vis ska du omedelbart uppsöka läkare.
- När du byter batterier ska du alltid se till att både använda och nya batterier är utom räckhåll för barn. Se till att batterifacket är ordentligt stängt efter att du har bytt batteri.
- Om batterifacket inte går att stänga ordentligt ska du inte fortsätta att använda produkten. Förvara utom räckhåll för barn och kontakta tillverkaren.



Det här är en dubbelisolerad KLASS II-apparat utan skyddande jordanslutning.

Ta hand om produkten

Använd endast mikrofibertrasor för att rengöra produkten.

Ta hand om miljön

Kassering av din gamla produkt och batterier



Produkten är utvecklad och tillverkad av högkvalitativa material och komponenter som både kan återvinnas och återanvändas.



Den här symbolen innebär att produkten omfattas av EU-direktivet 2012/19/EU.



Den här symbolen innebär att produkten innehåller batterier som omfattas av EU-direktivet 2013/56/EU och som inte får slängas bland hushållssoporna.

Ta reda på var du kan hitta närmaste återvinningsstation för elektriska och elektroniska produkter samt batterier. Följ de lokala kasseringsbestämmelserna och släng inte produkten eller batterierna med hushållsavfall. Genom att kassera gamla produkter och batterier på rätt sätt kan du bidra till att förhindra negativ påverkan på miljö och hälsa.

Ta bort engångsbatterier

I avsnittet för isättning av batterier kan du läsa mer om hur du tar bort engångsbatterierna.

Uppfyllelse

Användning av den här produkten överensstämmer med EU:s förordningar om radiostörningar.

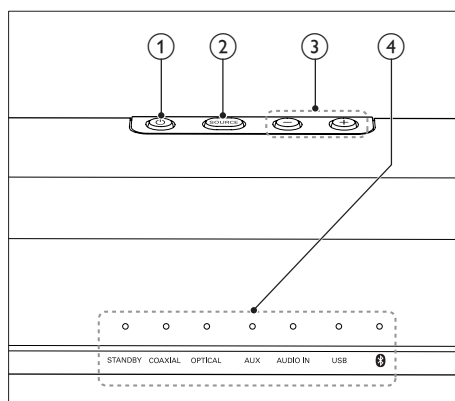
Gibson Innovations deklarerar härmed att produkterna uppfyller alla viktiga krav och andra relevanta villkor i direktivet 2014/53/EU. Du hittar deklarationen om överensstämmelse på www.p4c.philips.com.


2 Din SoundBar

Vi tycker att det är roligt att du har köpt en Philips-produkt! Genom att registrera din SoundBar på www.philips.com/welcome kan du dra nytta av Philips support.

Huvudenhet

Det här avsnittet innehåller en översikt över huvudenheten.



- ①  Slå på SoundBar eller till standbyläge.
- ② **SOURCE**
Välj en ingångskälla för SoundBar.
- ③ **Volym+/-**
Höj eller sänk volymen.
- ④ **LED-indikatorer**
 - **STANDBY**: tänds när standbyläget är aktiverat på SoundBar.
 - **COAXIAL**: Tänds när du växlar till coaxial ingångskälla.
 - **OPTICAL**: Tänds när du växlar till optisk ingångskälla.
 - **AUX**: Tänds när du växlar till analog ingångskälla.

- **AUDIO IN:** tänds när du växlar till ljudingångskällan (3,5 mm-uttag).
- **USB:** tänds när du växlar till USB-källan.
- **🔊**

Tänds när du växlar till Bluetooth-läge och Bluetooth-enheter är ihopparade. Blinkar när du växlar till Bluetooth-läge och inga Bluetooth-enheter är ihopparade.

- **AUX:** Växla ljudkälla till AUX-anslutningen.
- **AUDIO IN:** Växla ljudkällan till MP3-anslutningen (3,5 mm-uttag).
- **🔊**: Växla till Bluetooth-läge.
- **USB:** Växla ljudkälla till USB-anslutningen.

- ③ **+/- (Volym)**
- Höj eller sänk volymer.

- ④ **🔊**
- Stäng av eller återställ volym.

- ⑤ **BASS +/-**
- Höj eller sänk basen.

- ⑥ **NIGHT**
- Slå på eller av nattläget.

- ⑦ **TREBLE +/-**
- Höj eller sänk diskanten.

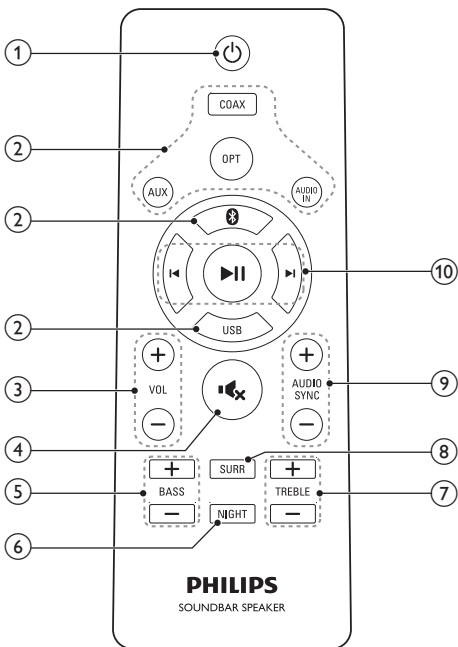
- ⑧ **SURR**
- Växla mellan stereoljud och virtuellt surroundljud.

- ⑨ **AUDIO SYNC +/-**
- Gäller endast källorna **COAXIAL (COAX)** och **OPTICAL (OPT)**. Höj eller sänk ljudfördröjning.

- ⑩ **Uppspelningsknappar**
- **▶||**: starta, pausa eller återuppta uppspelning i USB-läge och Bluetooth-läge (endast för Bluetooth-enheter med AVRCP-funktionalitet).
 - **◀|▶**: hoppa till föregående eller nästa spår i USB-läge och Bluetooth-läge (endast för Bluetooth-enheter med AVRCP-funktionalitet).

Fjärrkontroll

Det här avsnittet innehåller en översikt över fjärrkontrollen.

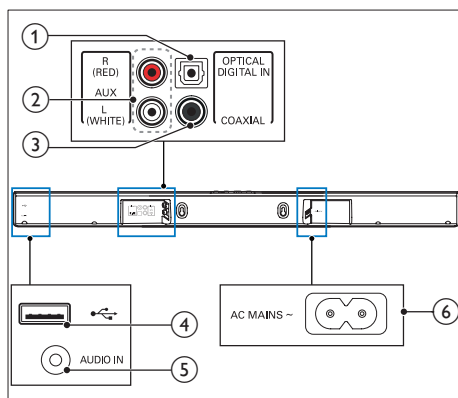



- ① **⏻ (Vänteläge-på)**
- Slå på SoundBar eller till standbyläge.

- ② **Källknappar**
- **COAX:** Växla ljudkälla till koaxialanslutningen.
 - **OPT:** Växla ljudkälla till den optiska anslutningen.

Anslutningar

Det här avsnittet innehåller en översikt över de olika anslutningarna på SoundBar:



- ① **DIGITAL IN –OPTICAL**
Ansluter till en optisk ljudutgång i TV:n eller en digital enhet.
- ② **AUX**
Ansluter till en analog radioutgång i TV:n eller en analog enhet.
- ③ **COAXIAL**
Ansluter till en koaxial radioutgång i TV:n eller en digital enhet.
- ④ 
Ljudingång från en USB-lagringsenhet.
- ⑤ **AUDIO IN**
Ljudindata från exempelvis en MP3-spelare (3,5 mm-uttag).
- ⑥ **AC MAINS~**
Anslut till elnätet.

3 Ansluta

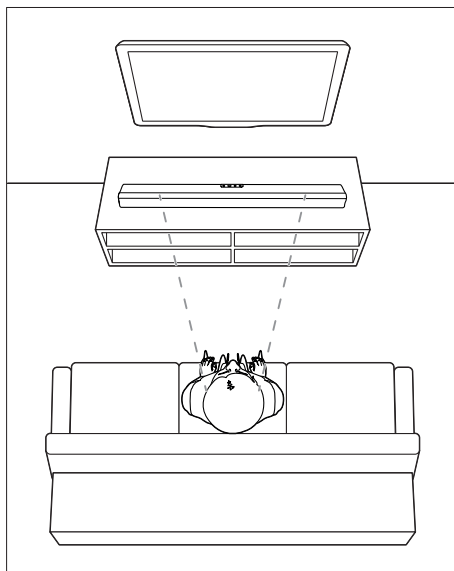
I det här avsnittet får du information om hur du ansluter SoundBar till en TV och andra enheter. Mer information om de grundläggande anslutningarna för SoundBar och tillbehör finns i snabbstartguiden.

Kommentar

- På typplattan på produktens baksida eller undersida finns information om identifiering och strömförsörjning.
- Innan du gör eller ändrar några anslutningar ser du till att alla enheter är bortkopplade från eluttaget.

Placering

Ställ Soundbar enligt bilden nedan.



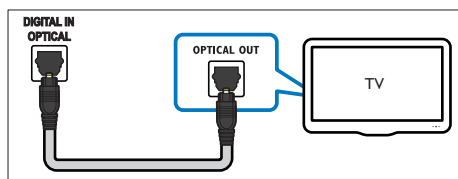
Ansluta ljud från TV:n eller andra enheter

Spela upp ljud från TV:n eller andra enheter via SoundBar.

Använd den bästa anslutningen som är tillgänglig på TV:n och andra enheter.

Alternativ 1: ansluta ljud via en digital optisk kabel

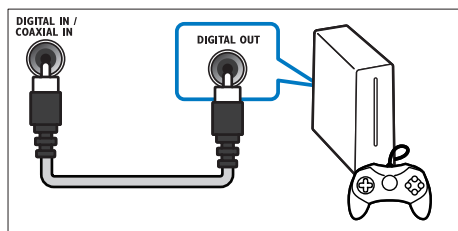
Ljud av bästa kvalitet



- 1 Använd en optisk kabel och anslut **OPTICAL**-kontakten på SoundBar till **OPTICAL OUT**-kontakten på TV:n eller annan enhet.
 - Den digitala optiska kontakten kan vara märkt med **SPDIF** eller **SPDIF OUT**.

Alternativ 2: ansluta ljud via en digital koaxialkabel

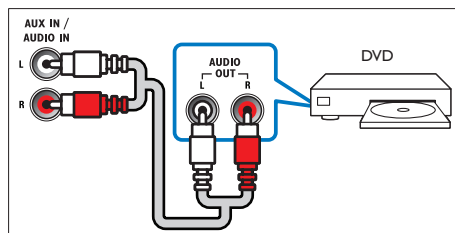
Ljud av bästa kvalitet



- 1 Använd en koaxialkabel och anslut **COAXIAL**-kontakten på SoundBar till **COAXIAL/DIGITAL OUT**-kontakten på TV:n eller annan enhet.
 - Den digitala koaxialanslutningen kan vara märkt **DIGITAL AUDIO OUT**.

Alternativ 3: ansluta ljud via analoga ljudkablar

Ljud av grundläggande kvalitet



- 1 Använd en analog kabel och anslut **AUX**-kontakterna på SoundBar till **AUDIO OUT**-kontakterna på TV:n eller annan enhet.

4 Använda SoundBar

Det här avsnittet hjälper dig att använda SoundBar för uppspelning av ljud från anslutna enheter.

Innan du börjar

- Gör de anslutningar som behövs enligt beskrivningen i snabbstartguiden eller ladda ned den fullständiga användarhandboken från www.philips.com/support.
- Koppla SoundBar till korrekt källa för andra enheter.

Justera volymen

- 1 Tryck på **+/- (Volym)** för att höja eller sänka volymen.
 - Om du vill stänga av ljudet trycker du på **⏻**.
 - Om du vill återställa ljudet trycker du på **⏻** igen eller så trycker du på **+/- (Volym)**.

Volymindikator

- LED-indikatorerna tänds en efter en, i takt med att du höjer volymnivån. Om du inte trycker på volymknappen på tre sekunder släcks volymindikatorerna.
- Alla LED-indikatorerna blinkar tre gånger när du har ställt in volymen på den högsta eller lägsta nivån.
- När ljudet är avstängt blinkar indikatorn för den valda källan.

Välja ljud

I det här avsnittet får du information om hur du väljer det optimala ljudet för video eller musik.

Surroundljudläge

Upplev en uppslukande ljudupplevelse med surroundljudslägen.

- 1 Tryck på **SURR** när du vill slå på eller stänga av surroundläge.
 - **På:** Skapa en surroundljudupplevelse.
 - **Av:** Tvåkanaligt stereoljud. Perfekt för att lyssna på musik.

Indikator för ljudläge

- När surroundläget är aktiverat tänds LED-indikatorerna en efter en. Varje LED-indikator lyser i tre sekunder. Sedan förblir indikatorn för den valda källan tänd.
- När surroundläget är inaktiverat tänds alla LED-indikatorerna en efter en. Sedan släcks de en efter en. Sedan förblir indikatorn för den valda källan tänd.

Equalizer

Ändra det höga registret (diskant) och det låga registret (bas) i inställningarna för SoundBar.

- 1 Tryck på **TREBLE +/-** eller på **BASS +/-** för att ändra diskant- eller basnivån.

Diskant/basindikator

- LED-indikatorerna tänds en efter en, i takt med att du höjer diskant- eller basnivån. Om du inte trycker på knappen för diskant och bas på tre sekunder släcks indikatorerna för diskant och bas.
- Alla LED-indikatorerna blinkar tre gånger när diskant eller bas är inställd på den högsta eller lägsta nivån.

Synkronisera video och ljud

Om ljud och video inte är synkroniserade kan du fördröja ljudet så att det synkroniseras med bilden.

- 1 Tryck på **AUDIO SYNC +/-** när du vill synkronisera ljudet med videon.
 - **AUDIO SYNC +** ökar ljudfördröjningen och **AUDIO SYNC -** minskar ljudfördröjningen.

Indikator för ljudfördröjning

- LED-indikatorerna tänds en efter en, i takt med att du ökar ljudfördröjningen. Om du inte trycker på knappen för ljudfördröjning på tre sekunder släcks indikatorerna för ljudfördröjning.

Kommentar

- Den här funktionen är endast tillgänglig för källorna **COAXIAL (COAX)** och **OPTICAL (OPT)**.

Nattläge

När du vill lyssna på låg volym sänks höga ljud vid uppspelning i nattläget. Nattläge är bara tillgängligt för Dolby Digital-ljudspår.

- 1 Tryck på **NIGHT** när du vill slå på eller stänga av nattläge.

Indikator för nattläge

- När nattläget är aktiverat tänds LED-indikatorerna en efter en. Varje LED-indikator lyser i tre sekunder. Sedan förblir indikator för den valda källan tänd.
- När nattläget är inaktiverat tänds alla LED-indikatorerna en efter en. Sedan förblir indikator för den valda källan tänd.

MP3-spelare

Anslut MP3-spelaren för att spela upp ljudfiler eller musik.

Vad du behöver

- En MP3-spelare.
- En 3,5 mm stereoljudkabel.

- 1 Med en stereoljudkabel på 3,5 mm ansluter du MP3-spelaren till **AUDIO IN**-kontakten på SoundBar.
- 2 Tryck på **AUDIO IN** på fjärrkontrollen.
- 3 Tryck på knapparna på MP3-spelaren för att välja och spela upp ljudfiler.

USB-lagringsenheter

Lyssna på ljud från en USB-lagringsenhet, till exempel en MP3-spelare, ett USB-flashminne eller liknande.

Vad du behöver

- En USB-lagringsenhet som formaterats för filsystemen FAT eller NTFS och som uppfyller klassen Masslagring.
- En MP3-fil på en USB-lagringsenhet

- 1 Ansluta en USB-lagringsenhet till SoundBar.
- 2 Tryck på **USB** på fjärrkontrollen.
- 3 Styr uppspelningen med hjälp av fjärrkontrollen.

Knapp Åtgärd

▶ || Starta, pausa eller återuppta uppspelningen.

◀ / ▶ Hoppa till föregående eller nästa spår.

USB Under uppspelning trycker du för att växla mellan läget för att repetera ett spår och avstängt läge för repetera spår.

Indikator för repeterad uppspelning

- När läget för repeterad uppspelning är aktiverat lyser LED-indikatorerna i en sekund. Sedan förblir indikatorn för den valda källan tänd.
- När läget för repeterad uppspelning är inaktiverat tänds alla LED-indikatorerna en efter en. Sedan förblir indikatorn för den valda källan tänd.

Kommentar

- Den här produkten kanske inte är kompatibel med vissa typer av USB-lagringsenheter.
- Om du använder en USB-förlängningssladd, USB HUB eller USB-multiläsare kanske USB-lagringsenheten inte känns igen.
- PTP-protokoll för digitalkamera kan inte hanteras.
- Ta inte bort USB-lagringsenheten medan den läses av.
- DRM-skyddade musikfiler (MP3) kan inte hanteras.
- Hanterar en USB-port: 5 V $\overline{---}$, 1 A.

Spela upp ljud via Bluetooth

Anslut Soundbar med Bluetooth-enheten via Bluetooth (till exempel en iPad, iPhone, iPod Touch, Android-telefon eller en bärbar dator). Därefter kan du lyssna på ljudfilerna lagrade på enheten genom Soundbar-högtalarna.

Vad du behöver

- En Bluetooth-enhet med funktioner för Bluetooth-profil A2DP, och med en Bluetooth-version som 2.1 + EDR.
 - Räckvidden mellan Soundbar och en Bluetooth-enhet är cirka 10 meter.
- 1 Tryck på **0** på fjärrkontrollen när du vill koppla Soundbar till Bluetooth-läge.
↳ **0**-indikatorn blinkar snabbt.
 - 2 Aktivera Bluetooth på Bluetooth-enheten, sök efter **Philips HTL1190B** och bekräfta valet när du vill upprätta anslutningen (se användarhandboken till Bluetooth-enheten om hur du aktiverar Bluetooth).
 - När du uppmanas ange lösenord anger du 0000.↳ Indikatorn **0** blinkar långsammare när anslutningen upprättats.
 - 3 Vänta tills **0**-indikatorn tänds.
↳ Om anslutningen misslyckas blinkar **0**-indikatorn ihållande med lägre hastighet.
 - 4 Välj och spela upp ljudfiler eller musik på Bluetooth-enheten.
 - Om ett samtal inkommer under uppspelning pausas musiken.
 - Om Bluetooth-enheten stöder AVRCP-profilen kan du trycka på **◀** / **▶** på fjärrkontrollen för att hoppa över ett spår eller trycka på **▶||** för att pausa/återuppta uppspelningen.
 - 5 Om du vill lämna Bluetooth väljer du en annan källa.
 - När du återgår till Bluetooth-läge är Bluetooth-anslutning fortfarande aktiv.

Kommentar

- Musikströmningen kan avbrytas av hinder mellan enheten och Soundbar; till exempel en vägg, ett metallhölje som täcker enheten eller andra närbelägna enheter som fungerar i samma frekvens.
- Om du vill ansluta Soundbar till en annan Bluetooth-enhet håller du **0** på fjärrkontrollen nedtryckt så kopplar du bort den aktuella anslutna Bluetooth-enheten.

Auto standby

När du spelar upp media från en ansluten enhet växlar den här enheten automatiskt till standbyläge efter 15 minuter om du inte har tryckt på någon knapp och du inte spelar upp ljud från en ansluten enhet.

Tillämpa fabriksinställningarna

Du kan återställa inställningen för SoundBar till standardläget.

- 1 Tryck snabbt två gånger på **AUX** i tyst läge.
↳ Fabriksinställningarna återställs.

Uppdatera programvara

Programvaruuppdateringar kan finnas tillgängliga så att produkten ständigt kan förbättras. Gå till www.philips.com/support och se om den senaste programvaruversionen finns tillgänglig.

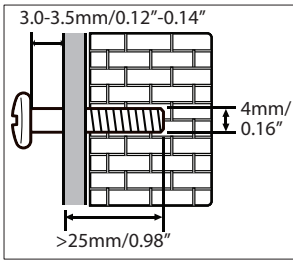
5 Vägghäring

☰ Kommentar

- Felaktig vägghäring kan leda till personskada eller andra skador. Om du har frågor kontakta du kundtjänst i ditt land.
- Innan du monterar enheten på väggen bör du se till att väggen klarar Soundbar-enhetens vikt.

Skruvlängd/-diameter

Beroende på vilken vägghäring som ska användas för SoundBar bör du se till att du använder skruvar av lämplig längd och diameter.



Se illustrationen i snabbstartshandboken för vägghäring av SoundBar:

- 1) Borra två hål i väggen.
- 2) Sätt i pluggarna och skruvarna i hålen.
- 3) Häng SoundBar på fästskruvarna.

6 Produktspecifikationer

☰ Kommentar

- Specifikationer och design kan ändras utan föregående meddelande.

Förstärkare

- Total uteffekt (RMS):
40 W RMS (+/- 0,5 dB, 10 % THD)
- Frekvensomfång: 40 Hz–20 kHz/± 3 dB
- Signal/brusförhållande: > 65 dB (CCIR)/(A-vägd)
- Total harmonisk distorsion: < 1 %
- Ingångskänslighet:
 - AUX: 2 Vrms +/- 100 mV
 - AUDIO IN: 1 Vrms +/- 100 mV

Ljud

- Digital S/PDIF-ljudingång:
 - Koaxial: IEC 60958-3
 - Optisk: TOSLINK
- Samplingsfrekvens:
 - MP3: 8 kHz, 11 kHz, 12 kHz, 16 kHz, 22 kHz, 24 kHz, 32 kHz, 44,1 kHz, 48 kHz
- Konstant bithastighet:
 - MP3: 8–320 kbit/s

USB

- Kompatibilitet: Hi-Speed USB (2.0)
- Klass som hanteras: USB MSC (Mass Storage Class, masslagringsklass)
- Filsystem: FAT16, FAT32, NTFS
- Med stöd för MP3-filer

Bluetooth

- Bluetooth-profiler: A2DP, AVRCP
- Bluetooth-version: 2.1 + EDR
- Frekvensband/uteffekt:
2 400–2483,5 MHz / ≤ 20 dBm

Huvudenhet

- Strömförsörjning: 100–240 V~, 50/60 Hz
- Effektförbrukning: 25 W
- Strömförbrukning i standbyläge: $\leq 0,5$ W
- Mått (B x H x D): 865 x 67,8 x 85,5 mm
- Vikt: 1,8 kg
- **Inbyggda högtalare:** 4 x fullt frekvensomfång (54,5 mm/2 tum, 6 ohm)

Batterier i fjärrkontrollen

- 1 x AAA-R03-1,5 V

Standbyinformation

- Om produkten inte används på 15 minuter försätts den automatiskt i standbyläge eller standbyläge för nätverksanslutning.
- Energiförbrukningen i standbyläge eller standbyläge för nätverksanslutning är lägre än 0,5 W.
- Koppla från Bluetooth-anslutningen genom att hålla Bluetooth-knappen på fjärrkontrollen nedtryckt.
- Om du vill upprätta en Bluetooth-anslutning aktiverar du Bluetooth på Bluetooth-enheten eller så aktiverar du Bluetooth via NFC-brickan (om sådan finns).

7 Felsökning



Varning

- Risk för elektriska stötar: Ta aldrig bort höljet från produkten.

Försök aldrig reparera systemet själv. Om du gör det gäller inte garantin.

Om du har problem med att använda den här produkten kan du kontrollera följande innan du begär service. Om problemet kvarstår kan du få support på www.philips.com/support.

Huvudenhet

Knapparna på SoundBar fungerar inte.

- Koppla bort SoundBar från nätuttaget i några minuter och anslut det sedan igen.

Ljud

Det kommer inget ljud från SoundBar-högtalarna.

- Anslut ljudkabeln från SoundBar till TV:n eller andra enheter.
- Återställ SoundBar till fabriksinställningarna.
- Välj den korrekta ljudingången på fjärrkontrollen.
- Se till att SoundBar inte är avstängd.

Förvrängt ljud eller eko.

- Om du spelar upp ljud från TV:n via SoundBar ska du se till att TV:ns ljud är av.

Bluetooth

Det går inte att ansluta en enhet till Soundbar.

- Enheten kan inte hantera de kompatibla profiler som krävs för SoundBar.
- Du har inte aktiverat Bluetooth-funktionen på enheten. Du hittar mer information om hur du aktiverar funktionen i användarhandboken till enheten.

- Enheten är inte rätt ansluten. Anslut enheten rätt. (se 'Spela upp ljud via Bluetooth' på sidan 10)
- SoundBar är redan ansluten till en annan Bluetooth-enhet. Koppla från den anslutna enheten och försök igen.

Kvaliteten på ljuduppspelningen från en ansluten Bluetooth-enhet är dålig.

- Bluetooth-mottagningen är dålig. Flytta enheten närmare SoundBar, eller ta bort eventuella hinder mellan enheten och SoundBar.

Den anslutna Bluetooth-enheten ansluts och kopplas bort hela tiden.

- Bluetooth-mottagningen är dålig. Flytta enheten närmare SoundBar, eller ta bort eventuella hinder mellan enheten och SoundBar.
- Stäng av WiFi-funktionen på Bluetooth-enheten för att undvika störningar.
- För viss Bluetooth kan Bluetooth-anslutningen avaktiveras automatiskt för att spara ström. Det betyder inte att det är något fel på SoundBar.



Manufactured under license from Dolby Laboratories. Dolby and the double-D symbol are trademarks of Dolby Laboratories.



The Bluetooth® word mark and logos are registered trademarks owned by Bluetooth SIG, Inc. and any use of such marks by Gibson Innovations Limited is under license. Other trademarks and trade names are those of their respective owners.



Specifications are subject to change without notice

Copyright © 2014 Gibson Innovations Limited. Revised Edition © 2017

This product has been manufactured by, and is sold under the responsibility of Gibson Innovations Ltd., and Gibson Innovations Ltd. is the warrantor in relation to this product.

The Philips trademark and the Philips Shield Emblem are registered trademarks of Koninklijke Philips N.V. used under license.

HTL1190B_12_UM_V3.0

