

Мы всегда готовы помочь!

Зарегистрируйте свое устройство и получите поддержку на
www.philips.com/support

HTL1190B



Руководство пользователя

PHILIPS

Содержание

1	Важная информация	2
	Справка и поддержка	2
	Техника безопасности	2
	Осторожное обращение с устройством	4
	Забота об окружающей среде	4
	Соответствие нормативам	4

2	Панель SoundBar	5
	Основное устройство	5
	Пульт ДУ	5
	Разъемы	6

3	Подключение	7
	Размещение	7
	Подключение звука с телевизора или других устройств	8

4	Использование панели SoundBar	9
	Настройка уровня громкости	9
	Выбор режима звука	9
	MP3-плеер	10
	Запоминающие устройства USB	10
	Воспроизведение аудиоконтента через Bluetooth	11
	Автоматический переход в режим ожидания	12
	Восстановление заводских установок	12
	Обновление программного обеспечения	12

5	Крепление на стене	13
----------	---------------------------	----

6	Характеристики изделия	13
----------	-------------------------------	----

7	Поиск и устранение неисправностей	14
----------	----------------------------------------------	----

1 Важная информация

Перед включением устройства ознакомьтесь со всеми инструкциями. Гарантия не распространяется на повреждения, вызванные несоблюдением инструкции.

Справка и поддержка

Для получения полной поддержки онлайн посетите веб-сайт www.philips.com/support, где вы сможете:

- загрузить руководство пользователя и краткое руководство;
- просмотреть учебные видеоматериалы (доступны только для некоторых моделей);
- просмотреть ответы на часто задаваемые вопросы (FAQ);
- задать вопрос по электронной почте;
- проконсультироваться с представителем службы поддержки в чате.

Следуйте инструкциям на веб-сайте, чтобы выбрать язык, после чего введите номер модели вашего устройства.

С вопросами также можно обратиться в центр поддержки потребителей в вашей стране. Перед обращением запишите номер модели и серийный номер вашего устройства. Эти сведения указаны на задней или нижней панели устройства.

Техника безопасности

Риск короткого замыкания или возгорания!

- Перед выполнением или изменением каких-либо подключений убедитесь, что все устройства отключены от розетки электросети.

- Не подвергайте устройство и дополнительные принадлежности воздействию дождя или воды. Никогда не размещайте рядом с устройством сосуды с жидкостью, например вазы. В случае попадания жидкости на поверхность или внутрь устройства немедленно отключите его от электросети. Обратитесь в центр поддержки потребителей для проверки устройства перед использованием.
- Не помещайте устройство и дополнительные принадлежности вблизи источников открытого огня или других источников тепла, в том числе не допускайте воздействия прямых солнечных лучей.
- Никогда не вставляйте посторонние предметы в вентиляционные разъемы и другие отверстия устройства.
- Если шнур питания или штепсель используются для отключения устройства, доступ к ним должен оставаться свободным.
- Запрещается подвергать элементы питания (аккумуляторный блок или батареи) воздействию высоких температур, включая прямые солнечные лучи, огонь и т.п.
- Во время грозы отключайте устройство от электросети.
- Для извлечения вилки из розетки электросети тяните за вилку, а не за шнур.

Риск короткого замыкания или возгорания!

- Идентификационные данные и сведения о требованиях к электропитанию указаны на задней или нижней панели устройства.
- Перед подключением устройства к электросети убедитесь, что напряжение источника питания соответствует напряжению, указанному на задней или нижней панели устройства. Не подключайте устройство к источнику

питания, если параметры электросети отличаются.

Риск повреждения устройства!

- При монтаже домашнего кинотеатра на стене используйте только прилагаемый кронштейн для настенного крепления. Стена для крепления домашнего кинотеатра должна быть достаточно прочной, чтобы выдержать вес изделия и кронштейна. Компания Gibson Innovations не несет ответственности за неправильно выполненный настенный монтаж, повлекший за собой несчастный случай, травму или повреждение.
- Не ставьте устройство или другие предметы на шнуры питания или электрические приборы.
- После транспортировки изделия при температуре ниже 5 °C удалите упаковку и подождите, пока его температура достигнет комнатной, а затем подключите устройство к розетке электросети.
- Отдельные детали данного изделия могут быть изготовлены из стекла. Во избежание повреждения изделия и получения травм соблюдайте осторожность при переноске.

Риск перегрева!

- Никогда не устанавливайте устройство в ограниченном пространстве. Для обеспечения вентиляции оставляйте вокруг устройства не менее 10 см свободного пространства. Убедитесь, что занавески или другие объекты не закрывают вентиляционные отверстия устройства.

Риск загрязнения окружающей среды!

- Не устанавливайте одновременно батареи разных типов (старые и новые; угольные и щелочные и т.п.).
- При неправильной замене батарей возникает опасность взрыва. Заменяйте батареи только такой же или эквивалентной моделью.

- При разрядке батарей или в случае длительного простоя устройства батареи необходимо извлекать.
- Батареи содержат химические вещества и должны быть утилизированы в соответствии с установленными правилами.

Опасность проглатывания батареи!

- В устройстве/пульте ДУ может содержаться плоская батарея/батарея таблеточного типа, которую можно легко проглотить. Хранить батареи необходимо в недоступном для детей месте! Попадание батареи внутрь может стать причиной тяжелых травм или смерти. В течение двух часов с момента попадания батареи внутрь могут возникнуть тяжелые ожоги внутренних органов.
- В случае проглатывания батареи или ее попадания в организм немедленно обратитесь к врачу.
- При замене храните новую и использованную батареи в недоступном для детей месте. После замены проследите за тем, чтобы крышка отсека для батарей была надежно закрыта.
- Если надежно закрыть крышку отсека для батарей невозможно, откажитесь от дальнейшего использования устройства. Поместите его в недоступное для детей место и обратитесь к производителю.



Приборы КЛАССА II с двойной изоляцией и без защитного заземления.

EAC

Осторожное обращение с устройством

Для очистки устройства используйте только микроволоконный материал.

Забота об окружающей среде

Утилизация отработавшего изделия и использованных батарей



Данное изделие изготовлено из высококачественных материалов и компонентов, которые подлежат повторной переработке и вторичному использованию.



Этот символ на изделии означает, что оно подпадает под действие Директивы Европейского парламента и Совета 2012/19/ЕС.



Этот символ означает, что в изделии содержатся элементы питания, которые подпадают под действие Директивы 2013/56/ЕС и не могут быть утилизированы вместе с бытовыми отходами. Узнайте о раздельной утилизации электротехнических и электронных изделий согласно местному законодательству. Действуйте в соответствии с местным законодательством и не выбрасывайте отслужившие изделия вместе с бытовым мусором. Правильная утилизация отслуживших изделий и батарей поможет предотвратить возможное вредное

воздействие на окружающую среду и здоровье человека.

Извлечение одноразовых элементов питания

Инструкции по извлечению одноразовых элементов питания см. в разделе по установке батарей.

Соответствие нормативам

CE 0890

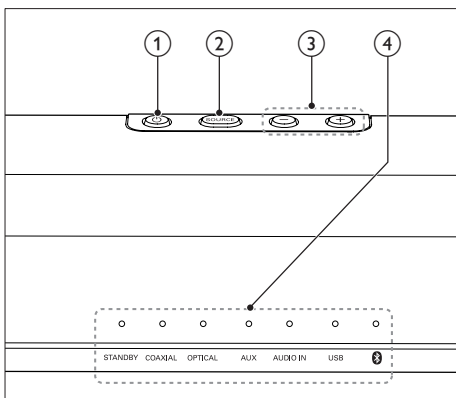
Данное изделие соответствует требованиям Европейского Союза по радиопомехам. Компания Gibson Innovations настоящим заявляет, что данное изделие соответствует основным требованиям и другим применимым положениям Директивы 1999/5/ЕС. Для ознакомления с декларацией о соответствии перейдите на сайт www.r4c.philips.com.

2 Панель SoundBar

Поздравляем с покупкой, и добро пожаловать в клуб Philips! Чтобы воспользоваться всеми преимуществами поддержки Philips, зарегистрируйте панель SoundBar на веб-сайте www.philips.com/welcome.

Основное устройство

В данном разделе содержится информация об основном устройстве.



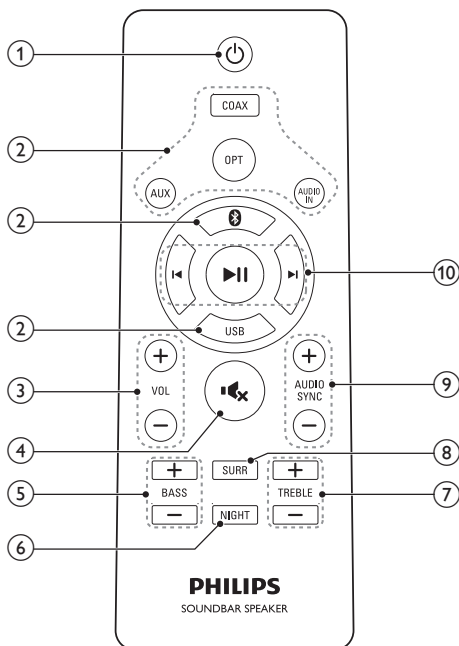
- ① Включение панели SoundBar/перевод в режим ожидания.
- ② **SOURCE**
Выбор входного источника для панели SoundBar:
- ③ **Громкость+/-**
Увеличение или уменьшение громкости.
- ④ **Светодиодные индикаторы**
 - **STANDBY**: загорается при переходе SoundBar в режим ожидания.

- **COAXIAL**: Загорается при переключении на коаксиальный вход.
- **OPTICAL**: Загорается при переключении на оптический вход.
- **AUX**: Загорается при переключении на аналоговый вход.
- **AUDIO IN**: загорается при переключении на источник входного аудиосигнала (разъем 3,5 мм).
- **USB**: загорается при переключении на источник USB.
-

Загорается при переключении в режим Bluetooth, когда Bluetooth-устройства сопряжены. Мигает при переключении в режим Bluetooth, когда Bluetooth-устройства не сопряжены.

Пульт ДУ

В данном разделе содержится информация о пульте дистанционного управления (ДУ).



- ① **⏻ (Режим ожидания – включен)**
Включение панели SoundBar/перевод в режим ожидания.

- ② **Кнопки выбора источника**
- **COAX:** Выбор коаксиального подключения в качестве источника аудиосигнала.
 - **OPT:** Выбор оптического подключения в качестве источника аудиосигнала.
 - **AUX:** Выбор подключения AUX в качестве источника аудиосигнала.
 - **AUDIO IN:** выбор MP3 в качестве источника аудиосигнала (разъем 3,5 мм).
 - **⊕:** переход в режим Bluetooth.
 - **USB:** выбор устройства USB в качестве источника аудиосигнала.

- ③ **+/- (Громкость)**
- Увеличение или уменьшение громкости.

- ④ **⊘**
Отключение и включение звука.

- ⑤ **BASS +/-**
Увеличение или уменьшение низких частот.

- ⑥ **NIGHT**
Включение или выключение ночного режима.

- ⑦ **TREBLE +/-**
Увеличение или уменьшение высоких частот.

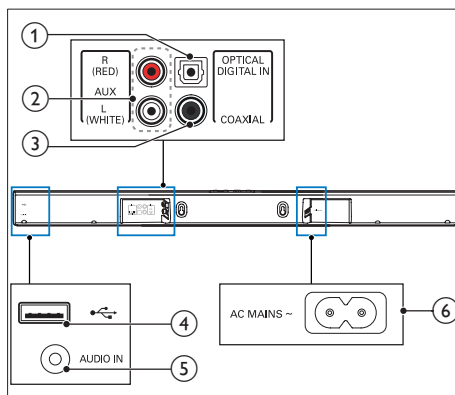
- ⑧ **SURR**
Переключение между стереозвучанием и виртуальным объемным звучанием.

- ⑨ **AUDIO SYNC +/-**
Применимо только к источникам **COAXIAL (COAX)** и **OPTICAL (OPT)**.
Увеличение или уменьшение задержки аудиопотока.

- ⑩ **Кнопки воспроизведения**
- **▶||:** воспроизведение, приостановка или возобновление воспроизведения в режимах USB и Bluetooth (только для устройств Bluetooth, поддерживающих профиль AVRCP).
 - **◀/▶:** переход к предыдущей или следующей дорожке в режимах USB и Bluetooth (только для устройств Bluetooth, поддерживающих профиль AVRCP).

Разъемы

В данном разделе содержится информация о разъемах на панели SoundBar.



- ① **DIGITAL IN-OPTICAL**
Подключение к оптическому аудиовыходу телевизора или цифрового устройства.
- ② **AUX**
Подключение к аналоговому аудиовыходу на телевизоре или аналоговом устройстве.
- ③ **COAXIAL**
Подключение к коаксиальному аудиовыходу телевизора или к цифровому устройству.



Воспроизведение аудио с запоминающего USB-устройства.

5 **AUDIO IN**

Входной аудиосигнал, например, с MP3-плеера (разъем 3,5 мм).

6 **AC MAINS~**

Подключение к источнику питания.

3 Подключение

Информация в этом разделе поможет Вам подключить панель SoundBar к телевизору и другим устройствам.

Для получения сведений об основных подключениях панели SoundBar и дополнительного оборудования обратитесь к краткому руководству пользователя.

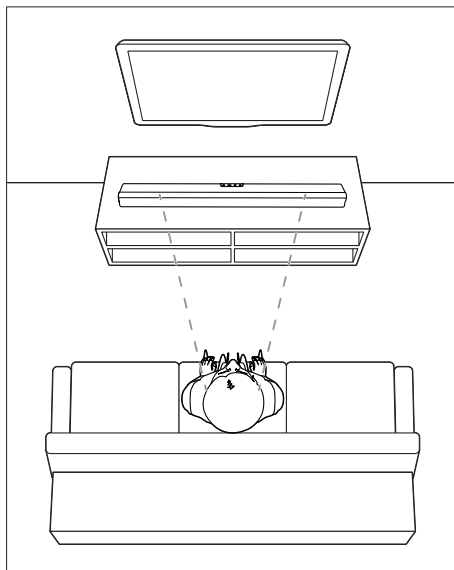


Примечание

- Идентификационные данные и сведения о требованиях к электропитанию указаны на задней или нижней панели устройства.
- Перед выполнением или изменением каких-либо подключений убедитесь, что все устройства отключены от розетки электросети.

Размещение

Установите панель Soundbar, как показано ниже.

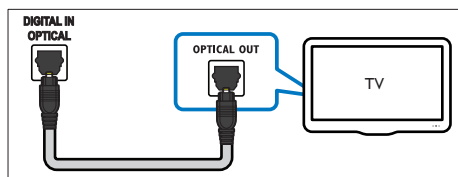


Подключение звука с телевизора или других устройств

Включите воспроизведение звука с телевизора или других устройств через звуковую панель. Используйте подключение наилучшего качества, доступное на телевизоре и других устройствах.

Вариант 1. Подключение аудио с помощью цифрового оптического кабеля.

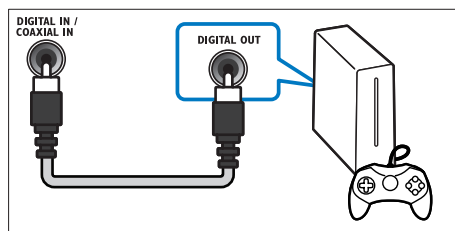
Звук лучшего качества



- 1 С помощью оптического кабеля подключите разъем **OPTICAL** панели SoundBar к разъему **OPTICAL OUT** телевизора или другого устройства.
 - Цифровой оптический разъем может иметь обозначение **SPDIF** или **SPDIF OUT**.

Вариант 2. Подключение аудио с помощью цифрового коаксиального кабеля.

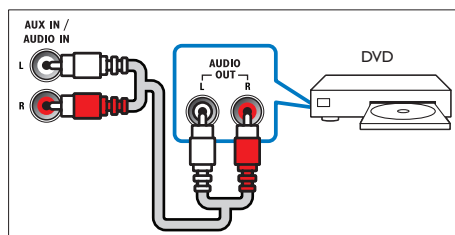
Звук лучшего качества



- 1 С помощью коаксиального кабеля подключите разъем **COAXIAL** панели SoundBar к разъему **COAXIAL/ DIGITAL OUT** телевизора или другого устройства.
 - Цифровой коаксиальный разъем может иметь обозначение **DIGITAL AUDIO OUT**.

Вариант 3. Подключение аудио с помощью кабелей аналогового аудио.

Звук обычного качества



- 1 С помощью аналогового кабеля подключите разъем **AUX** панели SoundBar к разъему **AUDIO OUT** телевизора или другого устройства.

4 Использование панели SoundBar

В этом разделе описаны способы использования панели SoundBar для воспроизведения звука с подключенных устройств.

Перед началом работы

- Выполните необходимые подключения, описанные в кратком руководстве, или загрузите руководство пользователя на веб-сайте www.philips.com/support.
- Подключите панель SoundBar к соответствующим разъемам других устройств.

Настройка уровня громкости

- 1 Чтобы увеличить или уменьшить уровень громкости, нажмите **+/- (Громкость)**.
 - Нажмите **⏏**, чтобы выключить звук.
 - Чтобы вновь включить звук, повторно нажмите кнопку **⏏** или нажмите **+/- (Громкость)**.

Индикатор громкости

- Чем выше выбранный уровень громкости, тем больше светодиодных индикаторов горит. Если не нажимать кнопку громкости в течение 3 секунд, индикаторы громкости погаснут.
- Все светодиодные индикаторы мигают три раза при установке максимального или минимального уровня громкости.
- Если звук выключен, начинает мигать индикатор текущего источника.

Выбор режима звука

Данный раздел поможет идеально настроить звук для воспроизведения видео или прослушивания музыки.

Режим объемного звука

Различные режимы объемного звука обеспечивают ощущение полного погружения.

- 1 Чтобы включить или выключить режим объемного звучания, нажмите **SURR**.
 - **Включено:** создание эффекта объемного звучания.
 - **Выключено:** Двухканальный стереофонический звук. Идеально подходит для прослушивания музыки.

Индикатор звукового режима

- При включении режима объемного звука светодиодные индикаторы загораются по очереди и остаются гореть в течение 3 секунд. Затем останется гореть только индикатор текущего источника.
- При выключении режима объемного звука все светодиодные индикаторы загораются, затем гаснут по очереди. Затем останется гореть только индикатор текущего источника.

Эквалайзер

Изменение настроек высоких (ВЧ) и низких частот (НЧ) на панели SoundBar.

- 1 Чтобы настроить высокие или низкие частоты, нажмите кнопку **TREBLE +/-** или **BASS +/-**.

Индикатор ВЧ/НЧ

- Чем выше выбранный уровень высоких частот/басов, тем больше светодиодных индикаторов загорается. Если не нажимать кнопку высоких частот/басов в течение 3 секунд, индикаторы высоких частот/басов погаснут.

- Все светодиодные индикаторы мигают три раза при установке максимального или минимального уровня высоких частот/басов.

Синхронизация аудиопотока и видеоряда

Если аудиопоток не синхронизован с видеорядом, можно настроить время задержки аудиопотока для соответствия видеоряду.

- 1 Чтобы синхронизировать аудио- и видеопотоки, нажмите **AUDIO SYNC +/-**.
 - **AUDIO SYNC +** увеличивает задержку звука, а **AUDIO SYNC -** сокращает задержку звука.

Индикатор задержки звука

- Чем выше задержка, тем больше светодиодных индикаторов загорается. Если не нажимать кнопку задержки звука в течение 3 секунд, индикаторы задержки звука погаснут.



Примечание

- Эта функция применима только к источникам **COAXIAL (COAX)** и **OPTICAL (OPT)**.

Ночной режим

При воспроизведении аудиопотока ночной режим уменьшает уровень громких звуков и обеспечивает более спокойное прослушивание. Ночной режим доступен только для аудиофайлов в формате Dolby Digital.

- 1 Чтобы включить или выключить ночной режим, нажмите **NIGHT**.

Индикатор ночного режима

- При включении ночного режима все светодиодные индикаторы загораются по очереди и остаются гореть в

течение 3 секунд. Затем останется гореть только индикатор текущего источника.

- При выключении ночного режима все светодиодные индикаторы загораются, затем гаснут по очереди. Затем останется гореть только индикатор текущего источника.

MP3-плеер

Подключите MP3-плеер для воспроизведения аудиофайлов и музыки.

Что вам потребуется

- MP3-плеер.
- Аудиокабель стерео 3,5 мм.

- 1 Подключите MP3-плеер к разъему **AUDIO IN** на звуковой панели, используя стереоаудиокабель 3,5 мм.
- 2 Нажмите **AUDIO IN** на пульте ДУ.
- 3 С помощью кнопок MP3-плеера выберите аудиофайлы и запустите воспроизведение.

Запоминающие устройства USB



Воспроизводите аудиофайлы с запоминающего устройства USB, например MP3-плеера или флеш-накопителя USB и пр.

Что требуется

- Запоминающее устройство USB, отформатированное в файловой системе FAT или NTFS и соответствующее стандарту запоминающих устройств Mass Storage Class.
- MP3-файл на запоминающем устройстве USB.

- 1 Подключите запоминающее устройство USB к панели SoundBar.

- 2 Нажмите **USB** на пульте ДУ.
- 3 Используйте пульт ДУ для управления воспроизведением.

Кнопка	Действие
	Запуск, приостановка или возобновление воспроизведения.
	Переход к предыдущей или следующей дорожке.
USB	Во время воспроизведения нажмите для включения или выключения режима повтора одной дорожки.

Индикатор повторного воспроизведения

- Если режим повторного воспроизведения включен, на секунду загораются все светодиодные индикаторы, затем остается гореть только индикатор текущего источника.
- При выключении режима повторного воспроизведения все светодиодные индикаторы загораются, затем гаснут по очереди. Затем останется гореть только индикатор текущего источника.

Примечание






- Это устройство может не поддерживать некоторые типы запоминающих устройств USB.
- Если вы используете удлинительный кабель USB, концентратор USB или универсальное устройство чтения USB, запоминающее устройство USB может быть не распознано.
- Протоколы PTP и MTP цифровых камер не поддерживаются.
- Не извлекайте запоминающее устройство USB во время чтения.
- Не поддерживаются аудиофайлы с защитой DRM (MP3).
- Поддержка USB-порта: 5 В \pm 1 А.

Воспроизведение аудиоконтента через Bluetooth

Используя соединение Bluetooth, можно подключить панель SoundBar к устройству Bluetooth (например, iPad, iPhone, iPod touch, телефону Android или ноутбуку) и слушать аудиофайлы, сохраненные на устройстве, на панели SoundBar.


Что требуется

- Устройство Bluetooth с поддержкой профиля Bluetooth A2DP, а также Bluetooth версии 2.1 + EDR.
- Рабочее расстояние между панелью SoundBar и устройством Bluetooth составляет около 10 метров.

- 1 Чтобы на звуковой панели перейти в режим Bluetooth, нажмите кнопку  на пульте ДУ.
↳ Индикатор  начнет быстро мигать.
- 2 На устройстве Bluetooth включите режим Bluetooth, для установления подключения найдите и выберите устройство **Philips HTL1190B** (информацию о включении режима Bluetooth см. в руководстве пользователя устройства Bluetooth).
 - При появлении запроса на ввод пароля введите "0000".↳ Во время подключения индикатор  начинает медленно мигать.
- 3 Дождитесь, когда загорится индикатор .
↳ При сбое подключения индикатор  начинает медленно мигать.

- 4 Выберите аудиофайлы и включите воспроизведение на устройстве Bluetooth.
- При поступлении входящего вызова во время прослушивания музыки воспроизведение приостанавливается.
 - Если устройство Bluetooth поддерживает профиль AVRCP, на пульте ДУ можно нажать ◀/▶ для перехода к дорожке или ▶|| для приостановки/возобновления воспроизведения.
- 5 Чтобы выйти из режима Bluetooth, выберите другой источник.
- При возврате в режим Bluetooth подключение Bluetooth не будет разорвано.

Примечание

- Передача музыки в потоковом режиме может прерываться из-за наличия между устройством и панелью SoundBar препятствий, таких как стены, металлический корпус устройства или другие устройства, расположенные рядом и работающие на той же частоте.
- Если требуется подключить панель SoundBar к другому устройству Bluetooth, нажмите и удерживайте  на пульте ДУ, чтобы отключить текущее подключенное устройство Bluetooth.

Автоматический переход в режим ожидания

При воспроизведении медиаконтента с подключенного устройства продукт автоматически переходит в режим ожидания, если в течение 15 минут не была нажата ни одна кнопка или на подключенном устройстве не было включено воспроизведение аудиофайлов.

Восстановление заводских установок

На звуковой панели можно восстановить заводские настройки по умолчанию.

- 1 В беззвучном режиме два раза быстро нажмите **AUX**.
 - ↳ Будут восстановлены заводские настройки.

Обновление программного обеспечения

Для постоянного улучшения работы прибора может предоставляться программное обеспечение. Чтобы проверить наличие последней версии программного обеспечения, посетите веб-сайт www.philips.com/support.

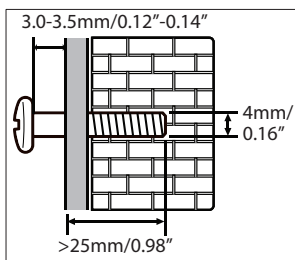
5 Крепление на стене

Примечание

- Неправильный настенный монтаж может привести к несчастному случаю, травме или повреждению. При возникновении вопросов обратитесь в центр поддержки потребителей в вашей стране.
- Перед настенным монтажом убедитесь, что стена выдержит вес панели SoundBar.

Длина/диаметр винта

В зависимости от вида настенного монтажа выберите для крепления панели SoundBar винты нужной длины и диаметра.



Инструкции по настенному монтажу панели SoundBar приведены в кратком руководстве пользователя.

- 1) Просверлите в стене два отверстия.
- 2) Закрепите в отверстиях дюбели и винты.
- 3) Повесьте панель SoundBar на закрепленные винты.

6 Характеристики изделия

Примечание

- Характеристики и дизайн могут быть изменены без предварительного уведомления.

Усилитель

- Общая среднеквадратичная выходная мощность: 40 Вт (среднеквадр.) (+/- 0,5 дБ, КНИ 10 %)
- Частотный отклик: 40 Гц — 20 кГц / ± 3 дБ
- Отношение сигнал/шум: > 65 дБ (CCIR)/(средневзвешенное)
- Коэффициент нелинейных искажений: < 1 %
- Входная чувствительность:
 - AUX: 2 В (среднеквадр.) +/- 100 мВ
 - AUDIO IN: 1 В (среднеквадр.) +/- 100 мВ

Аудио

- Цифровой аудиовход S/PDIF:
 - Коаксиальный: IEC 60958-3
 - Оптический: TOSLINK
- Частота дискретизации:
 - MP3: 8 кГц, 11 кГц, 12 кГц, 16 кГц, 22 кГц, 24 кГц, 32 кГц, 44,1 кГц, 48 кГц
- Постоянный битрейт:
 - MP3: 8 кбит/с — 320 кбит/с

USB

- Совместимость: высокоскоростной интерфейс USB (2.0)
- Поддержка класса: класс запоминающих устройств USB Mass Storage Class (MSC)
- Файловая система: FAT16, FAT32, NTFS
- Поддержка форматов файлов MP3

Bluetooth

- Профили Bluetooth: A2DP, AVRCP
- Версия Bluetooth: 2.1+EDR

Основное устройство

- Источник питания:
100—240 В~, 50/60 Гц
- Потребляемая мощность: 25 Вт
- Энергопотребление в режиме ожидания: $\leq 0,5$ Вт
- Размеры (Ш x В x Г):
865 x 67,8 x 85,5 мм
- Вес: 1,8 кг
- **Встроенные АС:** широкополосные (54,5 мм/2", 6 Ом) — 4 шт.

Элементы питания для пульта ДУ

- 1 x AAA-R03 1,5 В

Управление энергопотреблением в режиме ожидания

- Если изделие не используется в течение 15 минут, оно автоматически переходит в режим ожидания или режим ожидания при подключении к сети.
- Энергопотребление в режиме ожидания или режиме ожидания при подключении к сети составляет менее 0,5 Вт.
- Чтобы отключить Bluetooth-соединение, нажмите и удерживайте кнопку Bluetooth на пульте ДУ.
- Чтобы установить Bluetooth-соединение, включите функцию Bluetooth на Bluetooth-устройстве или выполните Bluetooth-соединение с помощью NFC-метки (при наличии).

7 Поиск и устранение неисправностей



Предупреждение

- Риск поражения электрическим током. Запрещается снимать корпус устройства.

Для сохранения действия условий гарантии запрещается самостоятельно ремонтировать устройство.

При возникновении неполадок во время эксплуатации устройства проверьте следующие пункты, прежде чем обращаться в сервисную службу. Если проблему устранить не удалось, обратитесь в службу поддержки на веб-сайте www.philips.com/support.

Основное устройство

Не работают кнопки на панели SoundBar.

- Отключите панель SoundBar от электросети на несколько минут и снова подключите.

Звук

Отсутствует звук из динамиков панели SoundBar?

- Подключите аудиокабель к разъемам панели SoundBar и телевизора или других устройств.
- Восстановите на панели SoundBar заводские параметры, установленные по умолчанию.
- На пульте выберите соответствующий источник аудиовхода.
- Убедитесь, что звук на панели SoundBar включен.

Звук искажен или присутствует эхо.

- При воспроизведении звука с телевизора через панель SoundBar убедитесь, что звук на телевизоре отключен.

Bluetooth

Устройству не удается подключиться к панели SoundBar.

- Устройство не поддерживает профили, которые требуются для работы панели SoundBar.
- Не включена функция Bluetooth на устройстве. Информацию об активации функции см. в руководстве пользователя устройства.
- Устройство подключено неправильно. Подключите устройство согласно инструкциям. (см. 'Воспроизведение аудиоконтента через Bluetooth' на стр. 11)
- Панель SoundBar уже подключена к другому устройству Bluetooth. Отключите подключенное устройство, затем повторите попытку.

Неудовлетворительное качество воспроизведения аудио с подключенного устройства Bluetooth.

- Прием сигналов Bluetooth низкого качества. Расположите устройство ближе к панели SoundBar или устраните все препятствия между устройством и панелью.

Устройство Bluetooth, с которым установлено соединение, постоянно подключается и отключается.

- Прием сигналов Bluetooth низкого качества. Расположите устройство ближе к панели SoundBar или устраните все препятствия между устройством и панелью.
- Чтобы избежать помех, отключите функцию Wi-Fi на устройстве Bluetooth.
- В некоторых устройствах Bluetooth соединение Bluetooth отключается автоматически в целях экономии энергии. Это не является показателем неисправности панели SoundBar.



Manufactured under license from Dolby Laboratories. Dolby and the double-D symbol are trademarks of Dolby Laboratories.



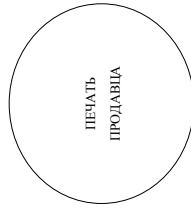
The Bluetooth® word mark and logos are registered trademarks owned by Bluetooth SIG, Inc. and any use of such marks by Gibson is under license. Other trademarks and trade names are those of their respective owners.

ГАРАНТИЙНЫЙ ТАЛОН

Российская Федерация, Республика Беларусь, Казахстан Республикасы*

Место для приклепления
кассового и товарного чеков

Модель:	<i>Заполнение обязательно</i>
Серийный номер:	<i>Заполнение обязательно</i>
Дата продажи:	<i>Заполнение обязательно</i>
ПРОДАВЕЦ:	
Название торговой организации:	<i>Заполнение обязательно</i>
Телефон торговой организации:	<i>Заполнение обязательно</i>
Адрес и E-mail:	<i>Заполнение желательно</i>



Изделие получил в исправном состоянии, в полной комплектности, с инструкцией по эксплуатации на русском языке. Со всеми техническими характеристиками, функциональными возможностями и правилами эксплуатации ознакомлен. Изделие осмотрено и проверено в моем присутствии, претензий к качеству и внешнему виду не имею. Всё изложенное в инструкции по эксплуатации и гарантийном талоне обязуюсь выполнять и гарантирую выполнение всеми пользователями изделия.
С условиями гарантии ознакомлен и согласен.

(ФИО и подпись покупателя)

Внимание! Требуется полного заполнения гарантийного талона продавцом!

Гарантийный талон недействителен при его неправильном или неполном заполнении, без печати продавца и подписи покупателя. Кассовый и товарный чеки о покупке должны быть приклеены к настоящему гарантийному талону.

Дополнение к инструкции пользователя

Уважаемый Потребитель!

Благодарим Вас за покупку изделия под торговой маркой Philips

При покупке изделия убедительно просим проверить правильность заполнения гарантийного талона. Серийный номер и наименование модели приобретенного Вами изделия должны быть идентичны записи в гарантийном талоне. Не допускается внесения в талон каких-либо изменений, исправлений. В случае неправильного или неполного заполнения гарантийного талона, а также если чех не был прикреплен к гарантийному талону при покупке Вами изделия – немедленно обратитесь к продавцу.

При обращении и внимательном отношении к изделию и использованию его в соответствии с правилами эксплуатации оно будет надежно служить Вам долгие годы. В ходе эксплуатации изделия не допускайте механических повреждений изделия, попадания внутрь посторонних предметов, жидкостей, насекомых и пр., в течение всего срока службы следите за сохранностью полной идентификационной информации с наименьшим номером модели и серийного номера на изделии. Во избежание возможных недоразумений сохраняйте в течение всего срока службы документы, прилагаемые к изделию при его продаже (данный гарантийный талон, товарный и кассовый чеки, накладные, инструкцию пользователя и иные документы). Если в процессе эксплуатации Вы обнаружите, что параметры работы изделия отличаются от указанных в инструкции пользователя, обратитесь, пожалуйста, за консультацией в Информационный Центр.

Изготовитель: "СiSBon Iпvoвeйшe Лiмiтeд" (Тiбeтoн Ипvoвeйшe Лiмiтeд), пeтaй этaж cтpoeниe Филлiпc, Элeктpoннoe, 5 Сaйнe Пaрк Ист Aвeнy, Toнкoн Сaйнe Пaрк, Шaнгaй, Нoвo Тeрритopия, Гопoнoк. Импopтep: Импopтep Poccии и Евpaзийcкoгo эkoнoмичeскoгo coюзa (в cлyчae импopтиpoвaннoй пpoдyкции): ООО «Тiбeтoн Ипvoвeйшe Евpaзия», PФ, 123022 г. Мoсквa, ул. Сoрeжa Мaкeвa, д.13. Импopтep нa тeрритopию Poccии и Евpaзийcкoгo эkoнoмичeскoгo coюзa пpимaeт пpeтeнзии пoтpeбитeлeй в cлyчae, пpeдyмoтpeнныe Зaкoнoм PФ «O зaщитe пpaв пoтpeбитeлeй» 07.02.1992 N 2300-Б, в oтнoшeнии тoвapa, пpиoбpeтeннoгo нa тeрритopии Poccийcкoй Фeдepaции, пpиoбpeтeннoгo нa тeрритopии Pесyблики Бeлapycь, пpиoбpeтeннoгo нa тeрритopии Pесyблики Кaзaxcтaн, ТOО «Smart Master Services (Smart Master Service) yл.Мyкaнoвa, д.315 литep A, Aлмaты, Кaзaxcтaн. Кaзaxcтaн Pесyбликaсыы aгyмeнтaция cытaя aлгынaт тyпaтaй кaбылдaу Зaщитa тyтaтa. ТOО «Smart Master Service (Smart Master Service) Кaзaxcтaн Pесyбликaсы, Aлмaты К., Мyкaнoв yй 315 литp A. Ecли кyплeннoe Baми издeлиe тpeбyет cпeциaльнoй ycтaнoвки и пoдкoнeчeния, peкoмeндyем oбpaтнoйтcя в opгaнизaцию, cпeциaлизиpyющyюcя нa oкaзaнии тaкoгo poдa ycлyг. Лицo (кoмпaния), ocyщecтвляющee Baм ycтaнoвкy, нecет oтвeтcтвeннocть зa пpaвильнocть пpoвeдeннoй paбoты. Пoмнитe, квaлифициpoвaннaя ycтaнoвкa и пoдкoнeчeниe издeлия cyщecтвeнны для eгo дaльнeйшeгo пpaвильнoгo фyнкциoниpoвaния и гaрaнтирoвaннoгo oбcлyживaния.

Сроки и условия гарантии:

Наименование изделия	Срок гарантии**	Срок службы**
Домашние кинотеатры.	1 год	5 лет
Стационарные аудио-видеосистемы, проигрыватели, переносные и автомобильные, автомобильные медиасистемы, усилители.	1 год	3 года
Портативные устройства, носимые проигрыватели, компьютерная периферия, автомобильная акустика, индивидуальные приемопередатчики устройства.	1 год	1 год

***исчисляется со дня передачи товара потребителю или с даты изготовления, если дату передачи определить невозможно. Дату изготовления изделия Вы можете определить по серийному номеру (схема ППНХХХХХХ, где ПП – код, ПН номер недели, х – любой символ). Пример: АМ21328123456 – дата изготовления 28 неделя 2013г. В случае затруднений при определении даты изготовления обратиться пожайлуйста, в Информационный Центр.*

Настоящая гарантия распространяется только на изделия, имеющие полную идентификационную информацию, приобретенные и используемые исключительно для проведения профилактических работ и получения рекомендаций по связанным с осуществлением предпринимательской деятельности. По окончании срока службы обратитесь в авторизованный сервисный центр для проведения профилактических работ и получения рекомендаций по дальнейшей эксплуатации изделия. Гарантийное обслуживание не распространяется на изделия, недостатки которых возникли вследствие:

1. нарушения Потребителем правил эксплуатации, хранения или транспортировки изделия;
2. отсутствия или ненадлежащего обслуживания изделия согласно рекомендациям инструкции по эксплуатации;
3. использования неоригинальных аксессуаров и/или расходных материалов, предусмотренных инструкцией по эксплуатации (если их использование привело к нарушению работоспособности изделия);
4. действий третьих лиц:
 - ремонта неуполномоченными лицами, внесения неидентифицированных изготовителем конструктивных изменений и изменений программы обеспечения;
 - отключения от Государственных Технических Стандартов (ГОСТов) и норм питающих телекоммуникационных и кабельных сетей, неправильной установки и/или подключения изделия;
 - подключения изделия к другому изделию/товару в не обеспеченном состоянии (любые соединения должны осуществляться только после отключения всех соединяемых изделий/товаров от питающей сети).
5. действия непреодолимой силы (стихия, пожар, наводнение и т.п.).

Гарантия не распространяется также на расходные материалы и аксессуары включая, но не ограничиваясь следующими: наушники, чехлы, соединительные кабели, изделия из стекла, сменные лампы, батареи и аккумуляторы, защитные экраны, иные детали с ограниченным сроком эксплуатации.

Сервисные центры в РФ: Москва, 1й Варшавский пр-д, 1а, стр.3; С. Петербург, Ланское ш., 65. Дополнительную информацию о других ближайших к Вам сервисных центрах, времени их работы, а также информацию о продукции. Вы можете получить в Информационном центре по телефонам:

Страна	Россия	Беларусь	Казахстан*
Телефон	8 800 200 0880 (бесплатный звонок в РФ, в т.ч. с мобильных телефонов), 8 (495) 961-1111	8 820 0011 0068 (бесплатный звонок на территории РБ, в т.ч. с мобильных телефонов)	8 800 080 0123 (бесплатный звонок со стационарных телефонов на территории Казахстана)
Веб-сайт	www.philips.ru	www.philips.by	www.philips.kz

*Келтілдік талонның мәтімінің қазақ тілінде аты үшін, Филлипс апаратыңыз орталығына хемесе www.philips.kz веб-сайты на хабарласыңыз.



Specifications are subject to change without notice
2015 © Gibson Innovations Limited. All rights reserved.

This product has been manufactured by, and is sold under the responsibility of Gibson Innovations Ltd., and Gibson Innovations Ltd. is the warrantor in relation to this product. Philips and the Philips Shield Emblem are registered trademarks of Koninklijke Philips N.V. and are used under license from Koninklijke Philips N.V.

HTL1190B_12_UM (RU, UK, KK)_V1.0

