

Alltid der for å hjelpe deg

Registrer produktet og få støtte på
www.philips.com/support

HTL1190B



Brukerhåndbok

PHILIPS

Innholdsfortegnelse

1 Viktig	2
Hjelp og støtte	2
Sikkerhet	2
Ta vare på produktet	3
Ta vare på miljøet	3
Samsvar	4

2 Din SoundBar	4
Hovedenhet	4
Fjernkontroll	5
Kontakter	6

3 Koble til	6
Plassering	6
Koble til lyd fra TV og andre enheter	7

4 Bruke SoundBar	8
Justere volumet	8
Velge lyd	8
MP3-spiller	9
USB-lagringsenheter	9
Spille av lyd via Bluetooth	10
Auto-standby	10
Bruke fabrikkinnstillinger	10
Oppdatere programvaren	10

5 Veggmontering	11
------------------------	----

6 Produktspesifikasjoner	11
---------------------------------	----

7 Feilsøking	12
---------------------	----

1 Viktig

Les og forstå alle instruksjonene før du bruker produktet. Hvis det oppstår skade som et resultat av at instruksjonene ikke er fulgt, gjelder ikke garantien.

Hjelp og støtte

For omfattende elektronisk støtte kan du gå til www.philips.com/support for å:

- laste ned brukerhåndboken og hurtigstartveiledningen
- se videoveiledninger (bare tilgjengelig for bestemte modeller)
- finne svar på vanlige spørsmål
- sende oss en e-post med spørsmål
- chatte med representanter for brukerstøtte

Følg instruksjonene på webområdet for å velge språk, og angi deretter modellnummeret til produktet.

Alternativt kan du kontakte kundestøtten i landet du bor i. Skriv ned modell- og serienummeret på produktet før du kontakter kundestøtten. Du finner denne informasjonen på baksiden eller bunnen av produktet.

Sikkerhet

Fare for elektrisk støt eller brann!

- Før du kobler til noe nytt eller endrer koblinger, må du kontrollere at alle enhetene er koblet fra strømuttaket.
- Produktet og tilbehøret må ikke utsettes for regn og vann. Plasser aldri beholdere med væske, for eksempel vaser, nær produktet. Hvis du søler væske på eller i produktet, må du straks koble det fra strømuttaket. Kontakt kundestøtte for å kontrollere produktet før bruk.

- Ikke plasser produktet og tilbehøret nær åpen flamme eller andre varmekilder; inkludert direkte sollys.
- Ikke stikk inn gjenstander i ventilasjonsåpningene eller andre åpninger på produktet.
- Når strømuttaket eller en apparatkobling brukes som frakoblingsenhet, må frakoblingsenheten hele tiden være klar til bruk.
- Batterier (installert batteripakke eller batterier) skal ikke utsettes for sterk varme fra sol, ild eller lignende.
- Koble produktet fra strømuttaket i tordenvær.
- Når du kobler fra strømledningen, må du alltid trekke i støpslet, aldri i kabelen.

Fare for kortslutning eller brann!

- Se typeplaten på baksiden av eller nederst på produktet for identifikasjon og tilførselsstrøm.
- Før du kobler produktet til strømuttaket, må du kontrollere at nettspenningen har samme verdi som det som er oppgitt på baksiden eller undersiden av produktet. Ikke koble produktet til strømuttaket hvis spenningen er forskjellig.

Fare for skade på person eller produktet!

- Ved veggmontering: Dette produktet må festes til veggen i henhold til installeringsinstruksjonene. Du må bare bruke den medfølgende veggmonteringsbraketten (hvis tilgjengelig). Hvis monteringen på veggen ikke gjøres riktig, kan dette forårsake alvorlige skader. Hvis du har spørsmål, kan du ta kontakt med kundestøtte i landet ditt.
- Ikke plasser produktet eller andre gjenstander oppå strømledninger eller annet elektrisk utstyr.
- Hvis produktet har vært transportert i temperaturer under 5 °C, må du pakke det ut og vente til det når romtemperatur før du kobler det til strømuttaket.

- Deler av dette produktet kan være laget av glass. Vær forsiktig når du håndterer det for å unngå skade.



Fare for overoppheting!

- Dette produktet må ikke installeres i et trangt rom. La det alltid være minst 10 cm på alle sider av produktet for ventilasjon. Kontroller at gardiner eller annet ikke dekker ventilasjonsåpningene på produktet.

Fare for smitte!

- Ikke bland batterier (gamle med nye eller karbonbatterier med alkaliske osv.).
- Det er fare for eksplosjon hvis batteriene ikke byttes på riktig måte. Erstatt bare med samme eller tilsvarende type.
- Ta ut batteriene hvis de er utbrukt, eller hvis fjernkontrollen ikke skal brukes på lang tid.
- Batterier kan inneholde kjemikalier; og bør behandles som spesialavfall.

Fare for svelging av batterier!

- Produktet/fjernkontrollen kan inneholde et myntbatteri, som kan svelges. Oppbevar derfor batteriet utilgjengelig for barn til enhver tid! Hvis batteriet svelges, kan det forårsake alvorlige skader eller føre til dødsfall. Det kan oppstå store interne brannskader innen to timer etter at batteriet er svelget.
- Hvis du mistenker at noen har svelget et batteri eller stukket den inn i en kroppsåpning, må lege oppsøkes umiddelbart.
- Når du bytter batteri, skal alle nye og brukte batterier alltid oppbevares utilgjengelig for barn. Kontroller at batterirommet er fullstendig stengt når du har byttet batteri.
- Hvis det ikke er mulig å stenge batterirommet fullstendig, skal produktet ikke brukes lenger. Oppbevar det utilgjengelig for barn, og ta kontakt med produsenten.

Dette er et CLASS II-apparat med dobbel isolering og uten vedlagt jordledning.

Ta vare på produktet

Bruk bare mikrofiberklut til rengjøring av produktet.

Ta vare på miljøet

Avhending av det gamle produktet og batteriet



Produktet er utformet og produsert med materialer og deler av svært høy kvalitet som kan resirkuleres og gjenbrukes.



Dette symbolet på et produkt betyr at produktet omfattes av EU-direktiv 2012/19/EU.



Dette symbolet betyr at produktet inneholder batterier som omfattes av EU-direktiv 2013/56/EU og som ikke kan kastes i vanlig husholdningsavfall.

Gjør deg kjent med hvor du kan levere inn elektriske og elektroniske produkter og batterier til gjenvinning i ditt lokalmiljø. Følg de lokale retningslinjene, og kast aldri produktet og batteriene sammen med vanlig husholdningsavfall. Hvis du kaster gamle produkter og batterier på riktig måte, bidrar du til å forhindre negative konsekvenser for helse og miljø.

Fjerne engangsbatteriene

Hvis du vil fjerne engangsbatteriene, kan du se avsnittet for batteriinstallering.

Samsvar

Dette produktet er i samsvar med kravene for radioforstyrrelser i EU.

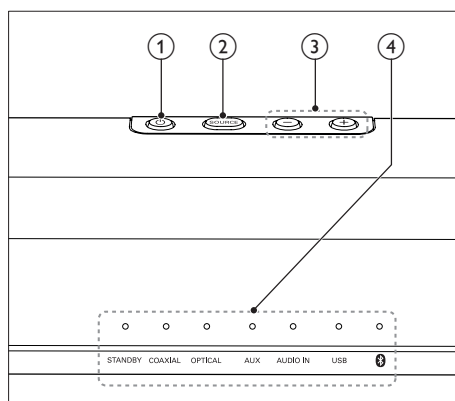
Gibson Innovations erklærer herved at dette produktet er i samsvar med de grunnleggende kravene og øvrige relevante bestemmelser i direktiv 2014/53/EU. Du finner samsvarserklæringen på www.p4c.philips.com.

2 Din SoundBar

Gratulerer med kjøpet, og velkommen til Philips! Hvis du vil dra full nytte av støtten som Philips tilbyr, kan du registrere din SoundBar på www.philips.com/welcome.

Hovedenhet

Denne delen inneholder en oversikt over hovedenheten.



- ① **⏻**
Slå SoundBar på eller sett det i standbymodus.
- ② **SOURCE**
Velg en inngangskilde for SoundBar.
- ③ **Volum+/-**
Hever eller senker volumet.
- ④ **LED-lamper**
 - **STANDBY:** lyser når SoundBar er i standby-modus.
 - **COAXIAL:** Lyser opp når du bytter til koaksial inngangskilde.
 - **OPTICAL:** Lyser opp når du bytter til optisk inngangskilde.
 - **AUX:** Lyser opp når du bytter til analog inngangskilde.

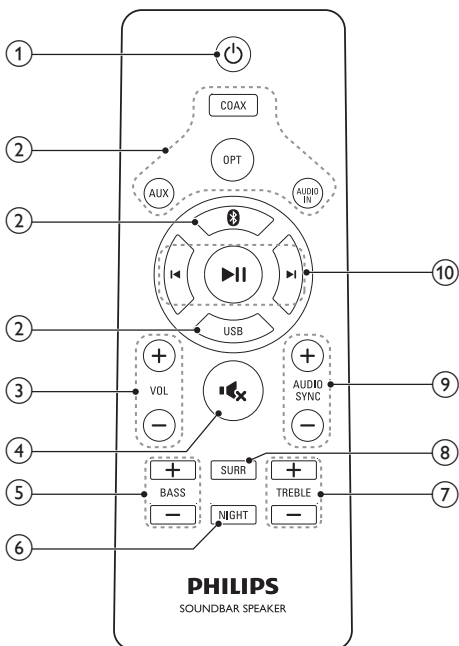
- **AUDIO IN:** lyser når du bytter til lydinngangskilde (3,5 mm kontakt).
- **USB:** lyser når du bytter til USB-kilde.
- **🔊**

Lyser når du bytter til Bluetooth-modus og Bluetooth-enheter pares. Blinker når du bytter til Bluetooth-modus og Bluetooth-enheter ikke pares.

- **OPT:** Bytt lydkilden til den optiske tilkoblingen.
- **AUX:** Bytt lydkilden til AUX-tilkoblingen.
- **AUDIO IN:** Sett lydkilden til MP3-tilkobling (3,5 mm kontakt).
- **🔊**: Slå på Bluetooth-modus.
- **USB:** Bytt lydkilden til USB-tilkoblingen.

Fjernkontroll

Denne delen inneholder en oversikt over fjernkontrollen.



① ⏻ (Standby-på)

Slå SoundBar på eller sett det i standbymodus.

② Kildeknapper

- **COAX:** Bytt lydkilden til den koaksiale tilkoblingen.

③ +/- (Volum)

- Hever eller senker volumet.

④ 🔊

Slå av eller gjenopprett volumet.

⑤ BASS +/-

Hever eller senker bassen.

⑥ NIGHT

Slå nattmodus av eller på.

⑦ TREBLE +/-

Hever eller senker diskanten.

⑧ SURR

Veksle mellom stereolyd og virtuell surroundlyd.

⑨ AUDIO SYNC +/-

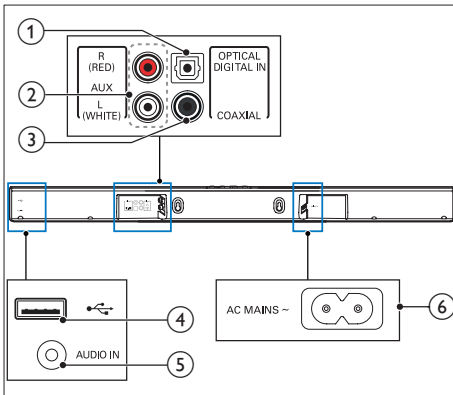
Gjelder kun for kildene **COAXIAL (COAX)** og **OPTICAL (OPT)**. Hev eller senk lydforsinkelsen.


⑩ Avspillingsknapper

- **▶||**: Spill av, sett på pause eller gjenoppta avspillingen i USB-modus og Bluetooth-modus (kun for AVRCP-støttede Bluetooth-enheter).
- **◀ / ▶**: Gå til forrige eller neste spor i USB-modus og Bluetooth-modus (kun for AVRCP-støttede Bluetooth-enheter).

Kontakter

Denne delen inneholder en oversikt over kontaktene som er tilgjengelige på SoundBar.



- ① **DIGITAL IN –OPTICAL**
Kobles til en optisk lydutgang på TVen eller en digital enhet.
- ② **AUX**
Kobles til en analog lydutgang på TVen eller en analog enhet.
- ③ **COAXIAL**
Kobles til en koaksial lydutgang på TVen eller en digital enhet.
- ④ 
Lydingang fra en USB-lagringsenhet.
- ⑤ **AUDIO IN**
Lydingang fra for eksempel en MP3-spiller (3,5 mm kontakt).
- ⑥ **AC MAINS~**
Kobles til strømforsyningen.

3 Koble til

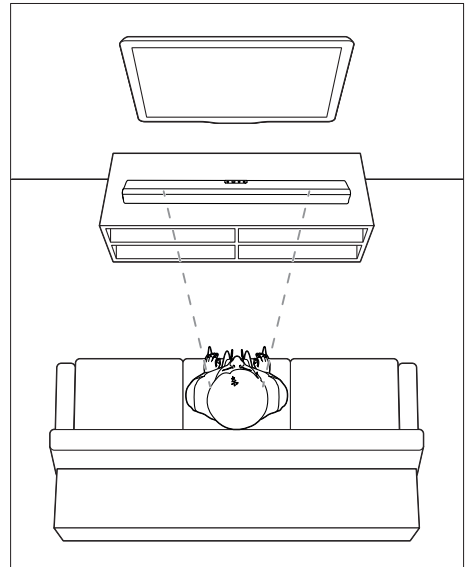
Denne delen beskriver hvordan du kobler SoundBar til en TV og andre enheter. Hvis du vil ha informasjon om grunnleggende tilkoblinger for SoundBar og tilbehør, kan du se i hurtigstartveiledningen.

Merknad

- Se typeplaten på baksiden av eller nederst på produktet for identifikasjon og tilførselsstrøm.
- Før du kobler til noe nytt eller endrer koblinger, må du kontrollere at alle enhetene er koblet fra strømuttaket.

Plassering

Plasser Soundbar som vist nedenfor.



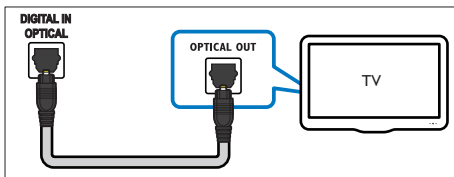
Koble til lyd fra TV og andre enheter

Spill av lyd fra TVen eller andre enheter via SoundBar.

Bruk tilkoblingen av den beste mulige kvaliteten på TVen og andre enheter.

Alternativ 1: Koble til lyd via en digital optisk kabel

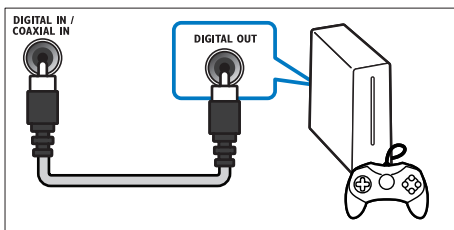
Beste lyd kvaliteten



- 1 Hvis du bruker en optisk kabel, kobler du **OPTICAL**-kontakten på SoundBar til **OPTICAL OUT**-kontakten på TVen eller annen enhet.
 - Den digitale optiske kontakten kan være merket **SPDIF** eller **SPDIF OUT**.

Alternativ 2: Koble til lyd via en digital koaksial kabel

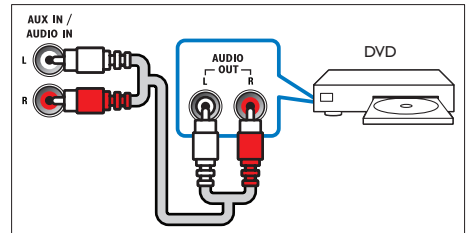
Beste lyd kvaliteten



- 1 Hvis du bruker en koaksial kabel, kobler du **COAXIAL**-kontakten på SoundBar til **COAXIAL/DIGITAL OUT**-kontakten på TVen eller annen enhet.
 - Den digitale koaksiale kontakten kan være merket **DIGITAL AUDIO OUT**.

Alternativ 3: Koble til lyd via analoge lyd kabler

Grunnleggende lyd kvaliteten



- 1 Hvis du bruker en analog kabel, kobler du **AUX**-kontaktene på SoundBar til **AUDIO OUT**-kontaktene på TVen eller annen enhet.

4 Bruke SoundBar

Denne delen beskriver hvordan du bruker SoundBar til å spille av lyd fra tilkoblede enheter:

Før du begynner

- Gjør de nødvendige tilkoblingene som er beskrevet i hurtigstartveiledningen, eller last ned brukerhåndboken fra www.philips.com/support.
- Bytt SoundBar til riktig kilde for andre enheter.

Justere volumet

- 1 Trykk på **+/- (Volum)** for å heve eller senke volumnivået.
 - Hvis du vil dempe lyden, trykker du på **⏮**.
 - Hvis du vil gjenopprette lyden, trykker du på **⏮** igjen, eller du trykker på **+/- (Volum)**.

Volumindikator

- Flere LED-lamper lyser jo mer du øker volumet. Hvis du ikke holder volumknappen inne i tre sekunder, slår indikatorene for volum seg av.
- Alle LED-lampene blinker tre ganger når et volumnivå settes til maksimum eller minimum.
- Når lyden er dempet, blinker lampen til den gjeldende kilden.

Velge lyd

Denne delen beskriver hvordan du velger optimal lyd for video eller musikk.

Surroundlydmodus

Få en dypere lydopplevelse med surroundlydmodi.

- 1 Trykk på **SURR** for å slå surroundmodus av eller på.
 - **På:** Opprett en surroundlydopplevelse.
 - **Av:** Tokanals stereolyd. Ideell for å høre på musikk.

Lydmodusindikator

- Hvis surroundmodus er slått på, begynner alle LED-lampene å lyse én etter én, og så lyser alle samtidig i tre sekunder. Til slutt lyser kun lampen til den gjeldende kilden.
- Hvis surroundmodusen slås av, lyser alle LED-lampene, deretter slukker de én etter én. Til slutt lyser kun lampen til den gjeldende kilden.

Equaliser

Endre innstillingene for høy frekvens (diskant) og lav frekvens (bass) for SoundBar:

- 1 Trykk på **TREBLE +/-** eller **BASS +/-** for å endre diskanten eller bassen.

Indikator for diskant/bass

- Flere LED-lamper lyser jo mer du øker diskanten/bassen. Hvis du ikke holder diskant-/bassknappen inne i tre sekunder, slår indikatorene for diskant/bass seg av.
- Alle LED-lampene blinker tre ganger når diskanten eller bassen settes til maksimumsverdi eller minimumsverdi.

Synkronisere video og lyd

Hvis lyd og bilde ikke er synkronisert, forsinkes du lyden slik at den stemmer overens med bildet.

- 1 Trykk på for å **AUDIO SYNC +/-** synkronisere lyden med bildet.
 - **AUDIO SYNC +** øker lydforsinkelsen og **AUDIO SYNC -** reduserer lydforsinkelsen.

Lydforsinkelsesindikator

- Flere LED-lamper lyser jo mer du øker forsinkelsen. Hvis du ikke holder knappen for lydforsinkelse inne i tre sekunder, slår indikatorene for lydforsinkelse seg av.

Merknad

- Denne funksjonen gjelder kun for kildene **COAXIAL (COAX)** og **OPTICAL (OPT)**.

Nattmodus

Hvis du vil lytte med lavt volum, senker nattmodus volumet til de høye lydene når lyd spilles av. Nattmodus er bare tilgjengelig for Dolby Digital-lydspor.

- 1 Trykk på **NIGHT** for å slå nattmodus av eller på.

Nattmodusindikator

- Hvis nattmodus er slått på, begynner alle LED-lampene å lyse én etter én, og så lyser alle samtidig i tre sekunder. Til slutt lyser kun lampen til den gjeldende kilden.
- Hvis nattmodusen slås av, lyser alle LED-lampene, deretter slukker de én etter én. Til slutt lyser kun lampen til den gjeldende kilden.

MP3-spiller

Du kan koble til MP3-spilleren for å spille av lydfilene eller musikk.

Dette trenger du

- en MP3-spiller
- En 3,5 mm stereolydkabel.

- 1 Koble MP3-spilleren til **AUDIO IN**-kontakten på SoundBar med en 3,5 mm stereolydkabel.
- 2 Trykk på **AUDIO IN** på fjernkontrollen.
- 3 Trykk på knappene på MP3-spilleren for å velge og spille av lydfile eller musikk.

USB-lagringsenheter

Få lyd på en USB-lagringsenhet, for eksempel en MP3-spiller og et USB flash-minne, osv.

Dette trenger du

- En USB-lagringsenhet som er formatert for FAT- eller NTFS-filsystemer; og som samsvarer med masselagringsklassen.
- En MP3-fil på en USB-lagringsenhet

- 1 Koble en USB-lagringsenhet til SoundBar.
- 2 Trykk på **USB** på fjernkontrollen.
- 3 Bruk fjernkontrollen for å kontrollere avspillingen.

Knapp	Handling
▶	Starter, stopper eller gjenopptar avspilling.
◀ / ▶	Hopp til forrige eller neste spor.
USB	Trykk for å veksle under avspilling: gjenta ett spor; og slå av gjentakelse.
Indikator for gjentatt avspilling	
• Hvis gjentakelsesmodusen slås på, lyser alle LED-lampene samtidig i ett sekund, deretter lyser kun lampen til den gjeldende kilden.	
• Hvis gjentakelsesmodusen slås av, lyser alle LED-lampene, deretter slukker de én etter én. Til slutt lyser kun lampen til den gjeldende kilden.	

Merknad









- Dette produktet er kanskje ikke kompatibel med visse typer USB-lagringsenheter.
- Hvis du bruker en USB-skjøteledning, USB-hub eller USB-multileser; er det ikke sikkert at USB-lagringsenheten blir oppdaget.
- PTP-protokoller for digitalkamera støttes ikke.
- Ikke fjern USB-lagringsenheten mens den leses av.
- DRM-beskyttede musikkfiler (MP3) støttes ikke.
- Støtter en USB-port: 5V $\overline{\text{---}}$, 1 A.

Spille av lyd via Bluetooth

Via Bluetooth må du koble SoundBar med Bluetooth-enheten din (for eksempel iPad, iPhone, iPod touch, Android-telefon eller en bærbar PC), og deretter kan du høre på lydfiler som er lagret på enheten, via SoundBar høyttalerne.

Dette trenger du

- En Bluetooth-enhet som støtter Bluetooth-profil A2DP, og Bluetooth-versjon 2.1 + EDR.
- Operativ rekkevidde mellom SoundBar og en Bluetooth-enhet er cirka 10 meter.

- 1 Trykk på  på fjernkontrollen for å sette SoundBar i Bluetooth-modusen.
↳  -indikatoren blinker raskt.
- 2 Du må slå på Bluetooth på Bluetooth-enheten, søke etter og velge **Philips HTL1190B** for å opprette tilkoblingen (se brukerhåndboken til Bluetooth-enheten for å få informasjon om hvordan du aktiverer Bluetooth).
 - Når du blir bedt om å angi et passord, skriver du inn 0000.↳ Under tilkobling blinker indikatoren  saktere.
- 3 Vent til indikatoren for  lyser.
↳ Hvis tilkoblingen mislykkes, blinker  -indikatoren sakte kontinuerlig.
- 4 Velg og spill av lydfiler eller musikk på Bluetooth-enhet.
 - Hvis det kommer inn et anrop under avspillingen, settes musikkavspillingen på pause.
 - Hvis Bluetooth-enheten din støtter AVRCP-profil, kan du trykke på  /  på fjernkontrollen for å hoppe til et spor, eller trykk på  for å sette avspillingen på pause / fortsette avspillingen.

- 5 Hvis du vil avslutte Bluetooth, velger du en annen kilde.
 - Når du går tilbake til Bluetooth-modus, forblir Bluetooth-tilkoblingen aktiv.

Merknad

- Musikkstreamingen kan bli avbrutt av hindringer mellom enheten og SoundBar, for eksempel en vegg, et metallisk kabinett som dekker enheten eller andre enheter i nærheten som opererer på samme frekvens.
- Hvis du vil koble SoundBar sammen med en annen Bluetooth-enhet, trykker du på og holder nede  på fjernkontrollen for å koble fra Bluetooth-enheten som for øyeblikket er tilkoblet.

Auto-standby

Når du spiller av medier fra en tilkoblet enhet, settes produktet automatisk i standby-modus etter 15 minutter uten knappeaktivitet eller avspilling av lyd fra en tilkoblet enhet.

Bruke fabrikkinnstillinger

Du kan tilbakestille SoundBar til modus for standardinnstilling.

- 1 I dempet modus trykker du på **AUX** raskt to ganger.
↳ Fabrikkinnstillingene gjenopprettes.

Oppdatere programvaren

Programvareoppdatering kan tilbys for fortløpende forbedring av produktet. Gå til www.philips.com/support for å finne ut om den nyeste programvareversjonen er tilgjengelig.

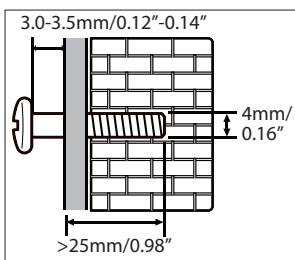
5 Veggmontering

Merknad

- Hvis monteringen på veggen ikke gjøres riktig, kan dette forårsake alvorlige skader: Hvis du har spørsmål, kan du ta kontakt med kundestøtte i landet ditt.
- Før veggmontering må du sørge for at veggen tåler vekten av SoundBar:

Lengde/diameter på skruene

Avhengig av type veggmontering for SoundBar må du sørge for at du bruker skruer med passende lengde og diameter:



Se illustrasjonen i hurtigstartveiledningen om hvordan du veggmonterer SoundBar:

- 1) Bore to hull i veggen.
- 2) Fest festepinnene og skruene i hullene.
- 3) Heng SoundBar på festeskrueene.

6 Produktspesifikasjoner

Merknad

- Spesifikasjoner og design kan endres uten varsel.

Forsterker

- RMS total utgangseffekt: 40 W RMS (+/- 0,5 dB, 10 % THD)
- Frekvensområde: 40 Hz–20 kHz / ± 3 dB
- Signal-til-støy-forhold: > 65 dB (CCIR) / (A-belastet)
- Total harmonisk forvrengning: <1 %
- Inngangssensitivitet:
 - AUX: 2 Vrms +/-100 mV
 - AUDIO IN: 1 Vrms +/-100 mV

Lyd

- Digital S/PDIF-lydinngang:
 - Koaksial: IEC 60958-3
 - Optisk: TOSLINK
- Samplingsfrekvens:
 - MP3: 8 kHz, 11 kHz, 12 kHz, 16 kHz, 22 kHz, 24 kHz, 32 kHz, 44,1 kHz, 48 kHz
- Konstant bithastighet:
 - MP3: 8–320 kbps

USB

- Kompatibilitet: Høyhastighets USB-enhet (2.0)
- Klassestøtte: MSC (USB Mass Storage Class)
- Filsystem: FAT16, FAT32, NTFS
- Støtter MP3-filer

Bluetooth

- Bluetooth-profiler: A2DP,AVRCP
- Bluetooth-versjon: 2.1+EDR
- Frekvensbånd/utgangseffekt: 2400–2483,5 MHz / ≤ 20 dBm

Hovedenhet

- Strømforsyning: 100–240 V~, 50/60 Hz
- Effektforbruk: 25 W
- Effektforbruk i standbymodus: $\leq 0,5$ W
- Mål (B x H x D): 865 x 67,8 x 85,5 mm
- Vekt: 1,8 kg
- Innebygde høyttalere: 4 x heldekkende (54,5 mm / 2", 6 ohm)

Batterier til fjernkontroll

- 1 x AAA-R03-1,5 V

Standby-informasjon

- Når produktet forblir inaktivt i 15 minutter, bytter det automatisk til standby eller nettverkstilknyttet standby.
- Strømforbruket i standby eller nettverkstilknyttet standby er mindre enn 0,5 W.
- For å deaktivere Bluetooth-tilkoblingen trykker du på og holder nede Bluetooth-knappen på fjernkontrollen.
- For å aktivere Bluetooth-tilkobling aktiverer du Bluetooth-tilkoblingen på Bluetooth-enheten, eller aktiverer Bluetooth-tilkobling via NFC-merket (hvis tilgjengelig).

7 Feilsøking



Advarsel

- Fare for elektrisk støt. Fjern aldri dekelet på dette produktet.

Prøv aldri å reparere systemet selv, da det kan gjøre garantien ugyldig.

Hvis du får problemer med bruken av produktet, bes du kontrollere følgende punkter før du ber om service. Hvis du fremdeles har problemer; kan du få hjelp ved å gå til www.philips.com/support.

Hovedenhet

Knappene på SoundBar fungerer ikke.

- Koble SoundBar fra strømforsyningen i et par minutter, og koble det til igjen.

Lyd

Ingen lyd fra SoundBar-høyttalerne.

- Koble lyd-kabelen fra SoundBar til TVen eller andre enheter.
- Tilbakestill SoundBar til fabrikkinnstillingene.
- Velg den riktige lydinngangen på fjernkontrollen.
- Kontroller at SoundBar ikke er dempet.

Forvrengt lyd eller ekko.

- Hvis du spiller av lyd fra TVen via SoundBar, må du kontrollere at TVen er dempet.

Bluetooth

En enhet ikke kan kobles til SoundBar.

- Enheten støtter ikke de kompatible profilene som kreves for SoundBar.
- Du har ikke aktivert Bluetooth-funksjonen på enheten. Se i brukerhåndboken til enheten for å få informasjon om hvordan du aktiverer funksjonen.

- Enheten er ikke riktig tilkoblet. Koble enheten riktig til. (se 'Spille av lyd via Bluetooth' på side 10)
- SoundBar er allerede koblet til en annen Bluetooth-enhet. Koble fra den tilkoblede enheten, og prøv på nytt.

Kvaliteten på lydavspillingen fra en tilkoblet Bluetooth-enhet er dårlig.

- Bluetooth-mottaket er dårlig. Flytt enheten nærmere SoundBar, eller fjern eventuelle hindringer mellom enheten og SoundBar.

Den tilkoblede Bluetooth-enheten kobles til og fra hele tiden.

- Bluetooth-mottaket er dårlig. Flytt enheten nærmere SoundBar, eller fjern eventuelle hindringer mellom enheten og SoundBar.
- Slå av Wi-Fi-funksjonen på Bluetooth-enheten for å unngå forstyrrelser.
- For enkelte Bluetooth kan Bluetooth-tilkoblingen deaktiveres automatisk for å spare strøm. Dette betyr ikke at det er en feil ved SoundBar.



Manufactured under license from Dolby Laboratories. Dolby and the double-D symbol are trademarks of Dolby Laboratories.



The Bluetooth® word mark and logos are registered trademarks owned by Bluetooth SIG, Inc. and any use of such marks by Gibson Innovations Limited is under license. Other trademarks and trade names are those of their respective owners.



Specifications are subject to change without notice

Copyright © 2014 Gibson Innovations Limited. Revised Edition © 2017

This product has been manufactured by, and is sold under the responsibility of Gibson Innovations Ltd., and Gibson Innovations Ltd. is the warrantor in relation to this product.

The Philips trademark and the Philips Shield Emblem are registered trademarks of Koninklijke Philips N.V. used under license.

HTL1190B_12_UM_V3.0

