

# Көмектесу үшін әрдайым осындамын

Өнімді мына жерде тіркеп, оған қолдау алыңыз:

[www.philips.com/support](http://www.philips.com/support)

HTL1190B



## Қолданушының нұсқасы

**PHILIPS**



# Мазмұндар кестесі

---

<b>1 Маңызды ақпарат</b>	2
Анықтама және қолдау	2
Қауіпсіздік	2
Өнім күтімі	3
Қоршаған ортаны күту	3
Сәйкестік	4

---

<b>2 Сіздің SoundBar жүйеңіз</b>	4
Негізгі бөлік	4
Қашықтан басқару пульті	5
Қосқыштар	6

---

<b>3 Қосу</b>	6
Орналастыру	6
Дыбысты теледидардан және басқа құрылғылардан қосу	7

---

<b>4 SoundBar жүйесін пайдалану</b>	8
Дыбыс деңгейін реттеу	8
Дыбысты таңдау	8
MP3 ойнатқышы	9
USB жад құрылғылары	9
Дыбысты Bluetooth арқылы ойнату	10
Автоматты күту режимі	11
Зауыттық параметрлерді қолдану	11
Бағдарламалық құралды жаңарту	11

---

<b>5 Қабырғаға орнату</b>	11
---------------------------	----

---

<b>6 Өнім сипаттамалары</b>	12
-----------------------------	----

---

<b>7 Ақаулықтарды жою</b>	13
---------------------------	----

# 1 Маңызды ақпарат

Өнімді қолданар алдында барлық нұсқауларды оқып, түсініп алған жөн. Егер нұсқауларды сақтамаудан зақым келсе, кепілдік қолданылмайды.

---

## Анықтама және қолдау

Кеңейтілген онлайн қолдауын алу үшін келесі [www.philips.com/support](http://www.philips.com/support) торабына кіріңіз:

- пайдаланушы нұсқаулығы мен жылдам бастау нұсқаулығын жүктеп алу;
- бейне материалдарды қарау (тек кейбір үлгілер үшін қол жетімді);
- жиі қойылатын сұрақтарға (ЖҚС) жауаптарды табу;
- электрондық пошта арқылы бізге сұрақ жіберу;
- қолдау көрсетуші өкілдермен сөйлесу.

Тілді таңдап, өніміңіздің үлгі нөмірін енгізу үшін веб-сайттағы нұсқауларды орындаңыз. Сонымен қатар, еліңіздегі тұтынушыларға техникалық қызмет көрсету орталығына хабарласуыңызға да болады. Хабарласу алдында, өнімнің моделі мен сериялық нөмірін жазып алыңыз. Бұл ақпаратты өнімнің артқы немесе астыңғы жағынан таба аласыз.

---

## Қауіпсіздік

**Электр тоғының соғу немесе өрт шығу қаупі бар!**

- Қандай да қосылымдарды жасау немесе өзгерту алдында барлық құрылғылар розеткадан ажыратылғанын тексеріңіз.
- Өнімге немесе оның қосалқы құралдарына жаңбыр немесе су тимеуі керек. Өнімнің жанына ваза сияқты сұйықтық құйылған ыдыстарды қоймаңыз.

Өнімге сұйықтықтар төгіліп кетсе, оны дереу розеткадан ажыратыңыз. Өнімді пайдаланбастан бұрын оны тексеріп алу үшін тұтынушыларға қызмет көрсету орталығына хабарласыңыз.

- Өнімді және қосалқы құралдарды оттың немесе басқа қызу көздерінің жанына, соның ішінде тікелей күн сәулесіне қоймаңыз.
- Өнімнің желдеткіш тесіктеріне немесе басқа саңылауларына ештеңе салмаңыз.
- Желі істікшесі немесе құралды жалғаушы ажырату құрылғысы ретінде қолданылғанда ажырату құрылғысы жұмыс істеуге дайын күйінде қалады.
- Батареялар (батарея топтамасы немесе орнатылған батареялар) күн сәулесі, от немесе соған ұқсас шамадан тыс қызу әсеріне ұшырамауы тиіс.
- Найзағайлы бораннан бұрын өнімді розеткадан ажыратып қойыңыз.
- Электр шнурын ажыратқанда, ешқашан кабелінен емес, әрдайым ашасынан тартып суырыңыз.

**Қысқа жүйе немесе өрт қаупі!**

- Идентификаторды және жабдық рейтингтерін өнімнің артындағы немесе төменгі жағындағы түр тақтасында көріңіз.
- Өнімді розеткаға қоспай тұрып, электр кернеуі өнімнің артында жазылған мәнге сәйкес келетінін тексеріңіз. Егер кернеу басқа болса, өнімді розеткаға қосушы болмаңыз.

**Жарақаттану немесе өнімге зақым келу қаупі бар!**

- Қабырғаға ілінетін өнімдерді тек жинақпен берілген қабырға кронштейнімен іліңіз. Қабырға кронштейнін өнім мен қабырға кронштейнінің салмағын ұстап тұра алатын қабырғаға орнатыңыз. Gibson Innovations компаниясы апатты, жарақатты немесе зақымды тудыратын қабырғаға дұрыс орнатпау үшін ешқандай жауапкершілікті алмайды.

- Өнімді немесе басқа заттарды қуат сымдарының немесе электр жабдықтарының үстіне қоймаңыз.
- Өнім 5 °C градустан төмен температурада тасымалданған болса, оны қаптамасынан шығарыңыз да, розеткаға жалғамай тұрып, бөлме температурасына дейін жылынуын күтіңіз.
- Осы өнімнің бөлшектері әйнектен жасалуы мүмкін. Жарақат алмас үшін және зақымданбас үшін абайлап ұстаңыз.

#### Қатты қызып кету қаупі бар!

- Бұл өнімді тар жерде орнатуға болмайды. Желдетілуі үшін, өнімнің айналасында міндетті түрде кемінде 10 сантиметр орын қалдырыңыз. Өнімдегі желдеткіш тесіктердің перделер немесе басқа заттармен жабылып қалмауын қадағалаңыз.

#### Ластану қаупі!

- Батареяларды араластырып пайдаланбаңыз (ескі және жаңа немесе көміртек және сілті, т.б.).
- Батареяны қайта қате салса, жарылыс қаупі туындайды. Дәл сондай немесе соған тең түрімен ауыстырыңыз.
- Батареялардың заряды таусылған немесе қашықтан басқару құралы ұзақ уақыт пайдаланылмайтын болса, батареяларды шығарыңыз.
- Ішінде химиялық заттар бар болғандықтан, батареяларды дұрыс тастау керек.

#### Батареяларды жұтып қою қаупі бар!

- Өнімде/қашықтан басқару құрылғысында жұтуға болатын тиынға/түймеге ұқсас батарея болуы мүмкін. Барлық жағдайда батареяны балалардан аулақ ұстаңыз! Жұтылған жағдайда батарея ауыр жарақатқа немесе өлімге себеп болуы мүмкін. Жұтылғаннан кейін екі сағат ішінде ішкі мүшелердің күйіп қалу қаупі бар.

- Батареяны жұтып қойды немесе денесінің басқа жеріне кіріп кетті деп күдіктенсеңіз, дереу дәрігерге қаралыңыз.
- Батареяны ауыстыру кезінде, барлық жаңа және ескі батареяларды балалардың қолы жетпейтін жерде ұстаңыз. Батареяны ауыстырғаннан кейін, батарея бөлімінің жақсылап жабылғанын тексеріңіз.
- Егер батарея бөлімін жақсылап жабу мүмкін болмаса, өнімді қолданбаңыз. Балалардың қолы жетпейтін жерге қойып, өндірушіге хабарласыңыз.



Бұл қос изоляциясы бар және қорғағыш жерге қосу қамтамасыз етілмеген II СЫНЫПТЫ жабдық.

## EAC

### Өнім күтімі

Өнімді тек ұсақ талшықты шүберектермен тазалаңыз.

### Қоршаған ортаны күту

Ескірген бұйымдарды және батареяны жою



Бұл өнім қайта өңдеп, қайта пайдалануға болатын жоғары сапалы материалдар мен бөлшектерден жасалған.



Өнімдегі бұл таңба өнімнің 2012/19/EU еуропалық директивасы арқылы қамтылатынын білдіреді.



Өнімдегі бұл таңба өнімде 2013/56/EC еуропалық директивасына сай келетін, қалыпты тұрмыстық қоқыспен бірге тастауға болмайтын батареялар бар екенін білдіреді. Электр және электрондық бұйымдар мен батареяларға арналған жергілікті жеке жинау жүйесінің ережелерімен танысыңыз. Жергілікті ережелерді орындаңыз және бұйымдар мен батареяларды қалыпты тұрмыстық қалдықтармен бірге тастамаңыз. Ескі бұйымдар мен батареяларды қоқысқа дұрыс тастау қоршаған ортаға және адам денсаулығына зиянды әсерлер тигізбеуге көмектеседі.

**Лақтыруға болатын батареяларды тастау**  
Тасталатын батареяларды шығарып алу үшін батареяны орнату тарауын қараңыз.

## Сәйкестік

# CE 0890

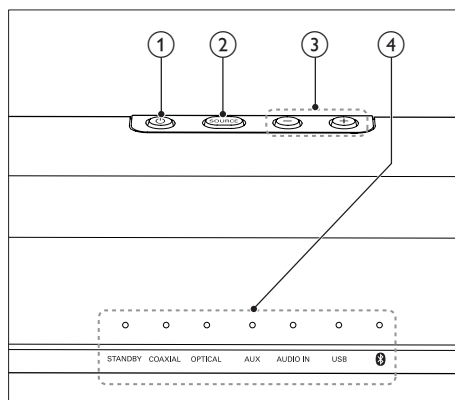
Бұл өнім Еуропа қоғамдастығының радио кедергілеріне қойылатын талаптарына сай. Осы құжат арқылы Gibson Innovations компаниясы бұл өнімнің 1999/5/EC директивасының негізгі талаптары мен басқа да тиісті ережелеріне сәйкес келетінін мәлімдейді. Сәйкестік туралы декларацияны [www.p4c.philips.com](http://www.p4c.philips.com) сайтынан табуға болады.

## 2 Сіздің SoundBar жүйеңіз

Сатып алғаныңыз құтты болсын және Philips компаниясына қош келдіңіз! Philips ұсынатын қолдауды толық пайдалану үшін SoundBar жүйесін [www.philips.com/welcome](http://www.philips.com/welcome) торабында тіркеніз.

### Негізгі бөлік

Бұл бөлімде негізгі құрылғыға шолу жасалады.



- 1** **Power**  
SoundBar жүйесін қосу немесе күту режиміне ауыстыру.
- 2** **SOURCE**  
SoundBar жүйесінен кіріс көзін таңдау.
- 3** **Дауысы +/-**  
Дыбыс деңгейін жоғарылату немесе төмендету.
- 4** **ЖШД көрсеткіштері**
  - STANDBY:** SoundBar күту режимінде кезде жаңады.
  - COAXIAL:** Коаксиалдық кіріс көзіне ауысқан кезде жаңады.

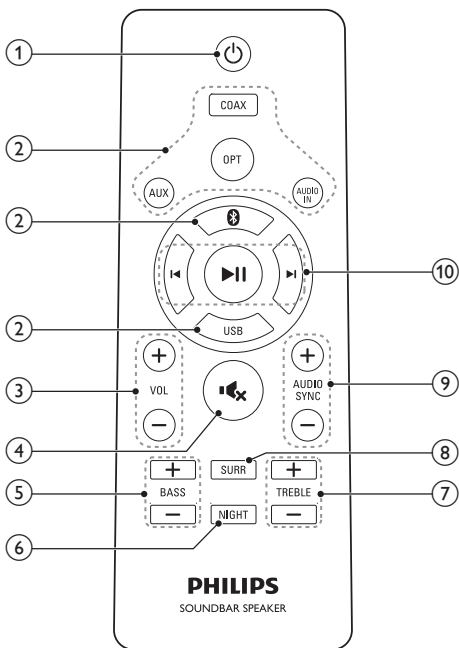
- **OPTICAL:** Оптикалық кіріс көзіне ауысқан кезде жанады.
- **AUX:** Аналогтық кіріс көзіне ауысқан кезде жанады.
- **AUDIO IN:** Дыбыстық кіріс көзіне (3,5 мм ұя) ауысқан кезде жанады.
- **USB:** USB көзіне ауысқанда жанады.
- **🔊**

Bluetooth режиміне ауысқанда және Bluetooth құрылғылары жұпталғанда жанады.

Bluetooth режиміне ауысқанда және Bluetooth құрылғылары жұпталмағанда жыпылықтайды.

## Қашықтан басқару пульті

Бұл бөлімде қашықтан басқару құралына шолу жасалады.



### 1 🔌 (Күту режимі қосылды)

SoundBar жүйесін қосу немесе күту режиміне ауыстыру.

### 2 ② Негізді ашу түймелері

- **COAX:** Дыбыс көзін коаксиалды қосылымға ауыстыру.
- **OPT:** Дыбыс көзін оптикалық қосылымға ауыстыру.
- **AUX:** Дыбыс көзін AUX қосылымына ауыстыру.
- **AUDIO IN:** дыбыс көзін MP3 қосылымына (3,5 мм ұя) ауыстыру.
- **🔊**: Bluetooth режиміне ауыстыру.
- **USB:** дыбыс көзін USB қосылымына ауыстыру.

### 3 +/- (Дауысы)

- Дыбыс деңгейін жоғарылату немесе төмендету.

### 4 🔊

Дыбысты өшіру немесе қалпына келтіру.

### 5 BASS +/-

Бассты көбейту немесе азайту.

### 6 NIGHT

Түн режимін қосу немесе өшіру.

### 7 TREBLE +/-

Жоғарғы дыбыс жиілігін көбейту немесе азайту.

### 8 SURR

Сtereo және виртуалды көлемдік дыбыс арасында ауысу.

### 9 AUDIO SYNC +/-

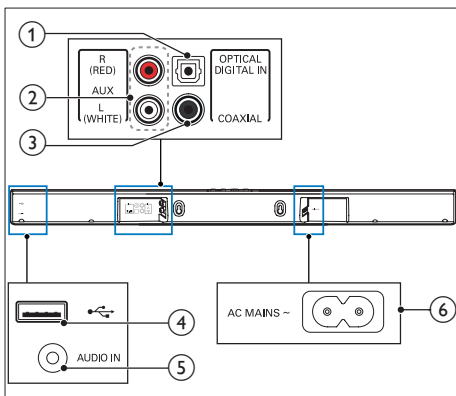
Тек **COAXIAL (COAX)** және **OPTICAL (OPT)** көздеріне қолжетімді. Дыбыс кідірісін көбейту немесе азайту.

### 10 Ойнату түймелері

- **▶||** USB режимінде және Bluetooth режимінде ойнатуды бастау, уақытша тоқтату немесе жалғастыру (тек AVRCP қолдайтын Bluetooth құрылғыларында).
- **◀ / ▶**: USB режимінде және Bluetooth режимінде алдыңғы немесе келесі жолға өту (тек AVRCP қолдайтын Bluetooth құрылғыларында).

## Қосқыштар

Бұл бөлімде SoundBar жүйесінде қол жетімді қосқыштарға шолу жасалады.



### ① DIGITAL IN-OPTICAL

Теледидардағы немесе сандық құрылғыдағы оптикалық дыбыс шығу ұясына жалғау.

### ② AUX

Теледидардағы немесе аналогтық құрылғыдағы аналогтық дыбыс шығу ұясына жалғау.

### ③ COAXIAL

Теледидардағы немесе сандық құрылғыдағы коаксиальді дыбыс шығу ұясына жалғау.

### ④

USB сақтау құрылғысынан алынған дыбыс көзі.

### ⑤ AUDIO IN

Мысалы, MP3 ойнатқыштан (3,5 мм ұя) дыбыс кірісі.

### ⑥ AC MAINS~

Қуат көзіне жалғау.

## 3 Қосу

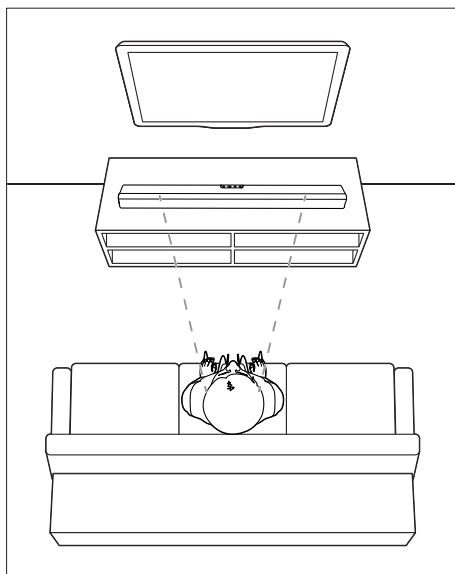
Бұл бөлім SoundBar жүйесін теледидарға және басқа құрылғыларға қосуға көмектеседі. SoundBar жүйесі мен қосалқы құралдардың негізгі қосылымдары туралы ақпарат алу үшін жылдам бастау нұсқаулығын қараңыз.

### Ескертпе

- Идентификатор мен жабдық рейтингтерін өнімнің артындағы немесе төменгі жағындағы түр тақтасынан қараңыз.
- Қандай да қосылымдарды жасау немесе өзгерту алдында барлық құрылғылар розеткадан ажыратылғанын тексеріңіз.

## Орналастыру

Soundbar жүйесін төменде көрсетілгендей орналастырыңыз.



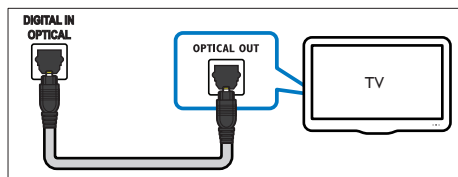


## Дыбысты теледидардан және басқа құрылғылардан қосу

Теледидардың немесе басқа құрылғылардың дыбысын SoundBar арқылы ойнатыңыз. Теледидарда және басқа құрылғыларда қол жетімді ең жақсы сапалы қосылымды пайдаланыңыз.

### 1-параметр: Дыбысты сандық оптикалық кабель арқылы қосу

Ең жақсы сапалы дыбыс

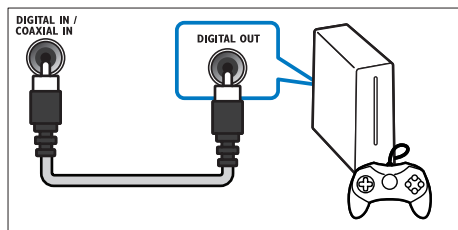


- 1 Оптикалық кабельді пайдаланып SoundBar жүйесіндегі **OPTICAL** қосқышын теледидардағы немесе басқа құрылғыдағы **OPTICAL OUT** қосқышына қосыңыз.

- Сандық қосқышта **SPDIF** немесе **SPDIF OUT** белгісі болуы мүмкін.

### 2-параметр: Дыбысты сандық коаксиалды кабель арқылы қосу

Ең жақсы сапалы дыбыс

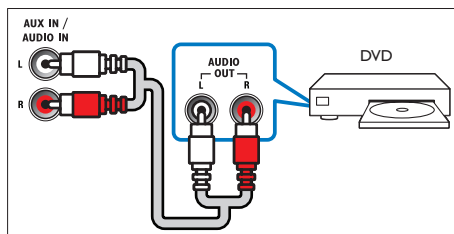


- 1 Коаксиалды кабельді пайдаланып SoundBar жүйесіндегі **COAXIAL** қосқышын теледидардағы немесе басқа құрылғыдағы **COAXIAL/DIGITAL OUT** қосқышына қосыңыз.

- Сандық коаксиалды қосқышта **DIGITAL AUDIO OUT** белгісі болуы мүмкін.

### 3-параметр: Дыбысты аналогтық дыбыстық кабельдер арқылы жалғау

Қарапайым сапалы дыбыс



- 1 Аналогтық кабельді пайдаланып SoundBar жүйесіндегі **AUX** қосқыштарын теледидардағы немесе басқа құрылғыдағы **AUDIO OUT** қосқыштарына қосыңыз.

# 4 SoundBar жүйесін пайдалану

Бұл бөлім қосылған құрылғылардан дыбысты ойнату үшін SoundBar жүйесін пайдалануға көмектеседі.

## Бастау алдында

- Жылдам бастау нұсқаулығында сипатталған қажетті қосылымдарды орнатыңыз немесе Пайдаланушы нұсқаулығын [www.philips.com/support](http://www.philips.com/support) торабынан жүктеп алыңыз.
- SoundBar жүйесін басқа құрылғылардың дұрыс көзіне қосыңыз.

## Дыбыс деңгейін реттеу

1 Дыбыс деңгейін жоғарылату немесе төмендету үшін **+/- (Дауысы)** түймесін басыңыз.

- Дыбысты өшіру үшін, **⏏** түймесін басыңыз.
- Дыбысты қалпына келтіру үшін **⏏** түймесін қайтадан басыңыз немесе **+/- (Дауысы)** түймесін басыңыз.

## Дыбыс деңгейінің көрсеткіші

- Неғұрлым жоғары дыбыс деңгейіне өзгертсеңіз, соғұрлым көп ЖШД көрсеткіштері жанады. Дыбыс деңгейі түймесін үш секунд бойы баспасаңыз, дыбыс деңгейінің көрсеткіштері өшеді.
- Дыбыс деңгейі ең жоғарғы немесе ең төменгі мәнге орнатылғанда, барлық ЖШД көрсеткіштері үш рет жыпылықтайды.
- Дыбыс өшірілгенде, ағымдағы көр көрсеткіші жыпылықтайды.

## Дыбысты таңдау

Бұл бөлім бейне немесе музыка үшін тамаша дыбысты таңдауға көмектеседі.

## Көлемдік дыбыс режимі

Көлемдік дыбыс режимдерімен терең дыбыс тәжірибесін алыңыз.

1 Айнала режимін қосу немесе өшіру үшін **SURR** түймесін басыңыз.

- **Қосу:** айнала тыңдау тәжірибесін жасаңыз.
- **Өшіру:** Екі арналы стерео дыбыс. Музыканы тыңдау үшін тамаша.

## Дыбыс режимінің көрсеткіші

- Қоршаған режимі қосулы болса, барлық ЖШД көрсеткіштері бір-бірлеп жанып, барлық ЖШД көрсеткіштері үш секунд бойы жанады. Соңында ағымдағы көз көрсеткіші жанып тұрады.
- Қоршаған режимі өшірулі болса, барлық ЖШД көрсеткіштері жанады, одан кейін бір-бірлеп өшеді. Соңында ағымдағы көз көрсеткіші жанып тұрады.

## Эквалайзер

SoundBar жүйесінің жоғарғы жиілік (жоғарғы дыбыс жиілігі) және төменгі жиілік (басс) параметрлерін өзгертіңіз.

1 Жоғарғы жиілік немесе басс деңгейін өзгерту үшін **TREBLE +/-** немесе **BASS +/-** түймесін басыңыз.

## Жоғарғы дыбыс жиілігі/басс көрсеткіші

- Неғұрлым жоғары жиілік немесе басс деңгейіне өзгертсеңіз, соғұрлым көп ЖШД көрсеткіштері жанады. Жоғарғы жиілік/басс түймесін үш секунд бойы баспасаңыз, жоғарғы жиілік/басс көрсеткіштері өшеді.
- Жоғарғы жиілік немесе басс деңгейі ең жоғарғы немесе ең төменгі мәнге орнатылғанда, барлық ЖШД көрсеткіштері үш рет жыпылықтайды.

## Бейне мен дыбысты синхрондау

Егер дыбыс пен бейне синхрондалмаған болса, дыбысты бейнеге сай болатындай кідіртiңiз.

- 1 Дыбысты бейнемен үндестiру үшiн **AUDIO SYNC +/-** түймесiн басыңыз.
  - **AUDIO SYNC +** дыбыс кiдiрiсiн көбейтедi, ал **AUDIO SYNC -** дыбыс кiдiрiсiн азайтады.

### Дыбыс кiдiрiсi көрсеткiшi

- Неғұрлым көп кiдiрiске өзгертсеңiз, соғұрлым көп ЖШД көрсеткiштерi жанады. Дыбыс кiдiрiсi түймесiн үш секунд бойы баспасаңыз, дыбыс кiдiрiсi көрсеткiштерi өшедi.



#### Ескертпе

- Бұл мүмкiндiк тек **COAXIAL (COAX)** және **OPTICAL (OPT)** көздерiне қолжетiмдi.

## Түн режимi

Ақырын тыңдау үшiн түнгi режим дыбыс ойнатылған кезде қатты дыбыстардың деңгейiн төмендетедi. Түн режимi тек Dolby Digital динамиктерi үшiн қол жетiмдi.

- 1 Түн режимiн қосу немесе өшiру үшiн **NIGHT** түймесiн басыңыз.

### Түнгi режим көрсеткiшi

- Түнгi режим қосулы болса, барлық ЖШД көрсеткiштерi бiр-бiрлеп жанып, барлық ЖШД көрсеткiштерi үш секунд бойы жанады. Соңында ағымдағы көз көрсеткiшi жанып тұрады.
- Түнгi режим өшiрулi болса, барлық ЖШД көрсеткiштерi жанады, одан кейiн бiр-бiрлеп өшедi. Соңында ағымдағы көз көрсеткiшi жанып тұрады.

## MP3 ойнатқышы

Дыбыстық файлдарды немесе музыканы ойнату үшiн MP3 ойнатқышын қосыңыз.

### Қажеттi әрекеттер

- MP3 ойнатқышы.
- 3,5 мм стерео дыбыстық кабелi.

- 1 3,5 мм стерео дыбыстық кабелiн пайдаланып MP3 ойнатқышын SoundBar жүйесiндегi **AUDIO IN** қосқышына қосыңыз.
- 2 Қашықтан басқару құралындағы **AUDIO IN** түймесiн басыңыз.
- 3 Дыбыстық файлдарды немесе музыканы таңдау және ойнату үшiн MP3 ойнатқышындағы түймелердi басыңыз.

## USB жад құрылғылары

MP3 ойнатқышы және USB флэш жады, т.б. сияқты USB сақтау құрылғысындағы дыбысты тыңдаңыз.

### Қажеттi әрекеттер

- FAT немесе NTFS файлдық жүйелерiмен пiшiмделген және көлемдiк жад сыныбына үйлесiмдi USB жад құрылғысы
- USB сақтау құрылғысындағы MP3 файлы

- 1 USB сақтау құрылғысын SoundBar жүйесiне қосыңыз.
- 2 Қашықтан басқару құралындағы **USB** түймесiн басыңыз.
- 3 Ойнатуды басқару үшiн қашықтан басқару құралын пайдаланыңыз.

### Түйме Әрекет

- | Түйме | Әрекет  |
|-------|---|
| ▶     | Ойнатуды бастау, уақытша тоқтату немесе жалғастыру. |
| ◀/▶   | Алдыңғы немесе келесi әуенге өткiзу.                |

Түйме	Әрекет
USB	<p>Ойнату кезінде ажыратып қосу үшін басыңыз: бір жолды қайталау және қайталауды өшіру.</p> <p><b>Қайталап ойнату көрсеткіші</b></p> <ul style="list-style-type: none"> <li>Қайталау режимі қосылу болса, барлық ЖШД көрсеткіштері бір секунд жанады, одан кейін ағымдағы көз көрсеткіші жанып тұрады.</li> <li>Қайталау режимі өшірулі болса, барлық ЖШД көрсеткіштері жанады, одан кейін бір-бірлеп өшеді. Соңында ағымдағы көз көрсеткіші жанып тұрады.</li> </ul>

### Ескертпе

- Бұл өнім USB сақтау құрылғысының белгілі бір түрлерімен үйлесімді болмауы мүмкін.
- USB ұзарту кабелін пайдалансаңыз, USB хабы немесе USB мульти оқу құрылғысы, USB жад құрылғысы танылмауы мүмкін.
- Сандық камераның PTP және MTP протоколдарына қолдау көрсетілмейді.
- USB сақтау құрылғысы оқылып жатқанда, оны шығарып алмаңыз.
- DRM көмегімен қорғалған музыка файлдарына (MP3) қолдау көрсетілмейді.
- USB портын қолдау: 5 В  $\overline{\text{---}}$ , 1 А.

## Дыбысты Bluetooth арқылы ойнату

Bluetooth арқылы SoundBar жүйесін Bluetooth құрылғысымен (iPad, iPhone, сенсорлы iPod, Android телефоны немесе ноутбук сияқты) қосыңыз, сонда құрылғыда сақталған дыбыстық файлдарды SoundBar динамиктері арқылы тыңдай аласыз.

### Қажетті әрекеттер

- A2DP Bluetooth профайлын қолдайтын және 2.1 + EDR Bluetooth нұсқасы бар Bluetooth құрылғысы.

- SoundBar жүйесі мен Bluetooth құрылғысы арасындағы жұмыс ауқымы шамамен 10 метр (30 фут).

**1** SoundBar режимінен Bluetooth режиміне ауысу үшін қашықтан басқару құралындағы **Ⓜ** түймесін басыңыз.

↳ **Ⓜ** көрсеткіш жылдам жиілікте жыпылықтайды.

**2** Bluetooth құрылғысында Bluetooth функциясын қосыңыз, қосылымды бастау үшін, **Philips HTL1190B** деп іздеп, таңдаңыз (Bluetooth функциясын қосу жолын Bluetooth құрылғысының пайдаланушы нұсқаулығынан қараңыз).

- Құпия сөз сұралғанда, «0000» мәнін енгізіңіз.
- ↳ Қосылым кезінде **Ⓜ** көрсеткіші төмен жиілікпен жыпылықтайды.

**3** **Ⓜ** көрсеткіші жанғанша күтіңіз.

↳ Қосылым орнатылмаса, **Ⓜ** көрсеткіші төменгі жиілікте үздіксіз жыпылықтайды.

**4** Bluetooth құрылғысында дыбыс файлдарын немесе музыканы таңдап, ойнатыңыз.

- Ойнату кезінде қоңырау қабылданса, музыка ойнату уақытша тоқтатылады.
- Bluetooth құрылғысы AVRCP профилін қолдайтын болса, жолды өткізу үшін қашықтан басқару құралындағы **⏪ / ⏩** түймесін басыңыз немесе ойнатуды уақытша тоқтату/жалғастыру үшін **⏸** түймесін басыңыз.

**5** Bluetooth құрылғысынан шығу үшін басқа көзді таңдаңыз.

- Bluetooth режиміне қайта ауысқанда Bluetooth қосылымы белсенді болып қалады.



## Ескертпе

- Музыка ағыны құрылғы мен SoundBar жүйесі арасындағы қабырға, құрылғыны жабатын металл корпус немесе бірдей жиілікте жұмыс істейтін жақын жердегі басқа құрылғылар сияқты кедергілерден үзілуі мүмкін.
- SoundBar жүйесін басқа Bluetooth құрылғысымен қосқыңыз келсе, қазіргі уақытта қосылған Bluetooth құрылғысын ажырату үшін қашықтан басқару құралындағы **8** түймесін басып тұрыңыз.

# 5 Қабырғаға орнату



## Ескертпе

- Қабырғаға дұрыс емес орнату сәтсіз жағдайға, жарақатқа немесе зақымға әкелуі мүмкін. Қандай да бір сұрағыңыз болса, еліңіздегі тұтынушыларға қолдау көрсету орталығына хабарласыңыз.
- Қабырғаға орнатпастан бұрын, қабырғаның SoundBar жүйесінің салмағын ұстап тұра алатынын тексеріңіз.

## Автоматты күту режимі

Жалғанған құрылғыдағы мультимедианы ойнатқанда, 15 минут бойы ешбір түйме басылмаса және жалғанған құрылғыдан дыбыс ойнатылмаса, бұл өнім күту режиміне автоматты түрде өтеді.

## Зауыттық параметрлерді қолдану

SoundBar жүйесін әдепкі параметр режиміне қалпына келтіруіңізге болады.

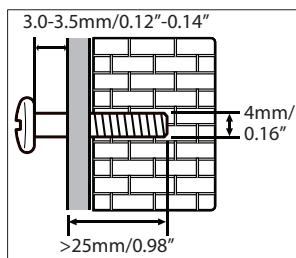
- 1 Дыбыссыз режимде **AUX** түймесін екі рет басыңыз.  
↳ Зауыттық параметрлер қалпына келтіріледі.

## Бағдарламалық құралды жаңарту

Өнімді үздіксіз жақсарту үшін бағдарламалық құралды жаңарту ұсынылуы мүмкін. Ең соңғы бағдарламалық құрал нұсқасының бар-жоқтығын тексеру үшін [www.philips.com/support](http://www.philips.com/support) торабына кіріңіз.

## Бұранда ұзындығы/диаметрі

SoundBar жүйесі орнатылатын қабырға түріне байланысты міндетті түрде ұзындығы мен диаметрі сәйкес келетін бұрандаларды пайдаланыңыз.



SoundBar жүйесін қабырғаға орнату әдісін қысқаша бастау нұсқаулығындағы суреттен қараңыз.

- 1) Қабырғадан екі тесік тесіңіз.
- 2) Дюбельдерді және бұрандаларды тесіктерде бекітіңіз.
- 3) SoundBar жүйесін бекіту бұрандаларына іліңіз.

# 6 Өнім сипаттамалары



## Ескертпе

- Техникалық сипаттамалар және дизайн ескертусіз өзгертілуі мүмкін.

## Күшейткіш

- RMS жалпы шығыс қуаты:  
40 Вт RMS (+/- 0,5 дБ, 10% THD)
- Жиілік жауабы: 40 Гц-20 кГц /  $\pm 3$  дБ
- Сигнал-шу қатынасы:  
> 65 дБ (CCIR) / (А-өлшенген)
- Гармоник коэффициенті: <1%
- Кіріс сезімталдық:
  - AUX: 2 Омк +/-100 мВ
  - AUDIO IN: 1 Омк +/-100 мВ

## Дыбыс

- S/PDIF сандық дыбыс кірісі:
  - Коаксиалды: IEC 60958-3
  - Оптикалық: TOSLINK
- Іріктеу жиілігі
  - MP3: 8 кГц, 11 кГц, 12 кГц, 16 кГц, 22 кГц, 24 кГц, 32 кГц, 44,1 кГц, 48 кГц
- Тұрақты сандық ағын:
  - MP3: 8 кб/сек-320 кб/сек

## USB

- Үйлесімділік: Hi-Speed USB (2.0)
- Сынып қолдауы: USB Mass Storage Class (MSC)
- Файлдық жүйе: FAT16, FAT32, NTFS
- MP3 файл пішімдерін қолдайды

## Bluetooth

- Bluetooth профильдері: A2DP, AVRCP
- Bluetooth нұсқасы: 2.1 + EDR

## Негізгі бөлік

- Қуат көзі: 100-240 В~, 50/60 Гц
- Қуатты тұтыну: 25 Вт
- Күту режиміндегі қуат тұтыну:  $\leq 0,5$  Вт
- Өлшемдері (Е x Б x К):  
865 x 67,8 x 85,5 мм
- Салмағы: 1,8 кг
- **Кірістірілген динамиктер:**  
4 x толық ауқым (54,5 мм/2", 6 Ом)

## Қашықтан басқару құралының батареялары

- 1 x AAA-R03-1,5 В

## Күту режимінде қуатты басқару

- 15 минут бойы әрекетсіз тұрса, өнім күту режиміне немесе желілік күту режиміне автоматты түрде ауысады.
- Күту режиміндегі немесе желілік күту режиміндегі қуатты тұтыну 0,5 Вт-тан азырақ болады.
- Bluetooth қосылымын өшіру үшін қашықтан басқару құралында Bluetooth түймесін басып тұрыңыз.
- Bluetooth қосылымын белсендіру үшін Bluetooth құрылғыңызда Bluetooth қосылымын белсендіріңіз немесе Bluetooth қосылымын NFC тегі (бар болса) арқылы қосыңыз.

# 7 Ақаулықтарды жою



## Абайлаңыз

- Ток соғу қаупі. Өнімнің корпусын ешқашан алмаңыз.

Кепілдік жарамдылығын сақтау үшін өнімді ешқашан өзіңіз жөндеуге әрекет жасаманыз. Егер осы өнімді пайдалануды мәселелер бар болса, қызметті сұрау алдында мыналарды тексеріңіз. Егер мәселе әлі бар болса, [www.philips.com/support](http://www.philips.com/support) бетінде қолдау алыңыз.

## Негізгі бөлік

**SoundBar жүйесіндегі түймелер жұмыс істемейді.**

- SoundBar жүйесін қуат көзінен бірнеше минутқа ажыратыңыз да, қайтадан қосыңыз.

## Дыбыс

**SoundBar динамиктерінен ешқандай дыбыс жоқ.**

- SoundBar жүйесінің дыбыстық кабелін теледидарға немесе басқа құрылғыларға қосыңыз.
- SoundBar жүйесін зауыттық параметрлеріне қайта орнатыңыз.
- Қашықтан басқару құралында дұрыс дыбыс кірісін таңдаңыз.
- SoundBar жүйесінің үні өшірілмегендігін тексеріңіз.

**Бұрмаланған дыбыс немесе жаңғырық.**

- Егер теледидар дыбысын SoundBar жүйесі арқылы ойнатсаңыз, теледидардың үні өшірулі екенін тексеріңіз.

## Bluetooth

**Құрылғы SoundBar жүйесімен қосыла алмайды.**

- Құрылғы SoundBar жүйесіне қажетті профайлдарды қолдамайды.
- Құрылғының Bluetooth функциясын қоспағансыз. Функцияны қосу жолын құрылғының пайдаланушы нұсқаулығынан қараңыз.
- Құрылғы дұрыс қосылмаған. Құрылғыны дұрыстап қосыңыз. (ақылдасу 'Дыбысты Bluetooth арқылы ойнату' бет 10)
- SoundBar басқа бір Bluetooth құрылғысымен жұпталып қойған. Қосылған құрылғыны ажыратып, әрекетті қайталаңыз.

**Қосылған Bluetooth құрылғысынан дыбыс ойнату сапасы нашар.**

- Bluetooth қабылдауы нашар. Құрылғыны SoundBar жүйесіне жақындатыңыз немесе құрылғы мен SoundBar арасындағы қандай да бір кедергіні алып тастаңыз.

**Қосылған Bluetooth құрылғысы тұрақты түрде қосылады және ажыратылады.**

- Bluetooth қабылдауы нашар. Құрылғыны SoundBar жүйесіне жақындатыңыз немесе құрылғы мен SoundBar арасындағы қандай да бір кедергіні алып тастаңыз.
- Кедергіні болдырмау үшін Bluetooth құрылғысындағы Wi-Fi функциясын өшіріңіз.
- Кейбір Bluetooth үшін қуатты үнемдеу мақсатында Bluetooth қосылымын автоматты түрде ажыратуға болады. Бұл SoundBar жүйесінің бұзылғанын білдірмейді.



Manufactured under license from Dolby Laboratories. Dolby and the double-D symbol are trademarks of Dolby Laboratories.



The Bluetooth® word mark and logos are registered trademarks owned by Bluetooth SIG, Inc. and any use of such marks by Gibson is under license. Other trademarks and trade names are those of their respective owners.







Specifications are subject to change without notice  
2015 © Gibson Innovations Limited. All rights reserved.

This product has been manufactured by, and is sold under the responsibility of Gibson Innovations Ltd., and Gibson Innovations Ltd. is the warrantor in relation to this product. Philips and the Philips Shield Emblem are registered trademarks of Koninklijke Philips N.V. and are used under license from Koninklijke Philips N.V.

HTL1190B\_12\_UM (RU, UK, KK)\_V1.0

