

Aina apuna

Rekisteröi tuote, voit käyttää tukipalvelua osoitteessa
www.philips.com/support

HTL1190B



Käyttöopas

PHILIPS

Sisällysluettelo

1 Tärkeää	2
Ohje ja tuki	2
Turvallisuus	2
Tuotteen huolto	3
Ympäristöstä huolehtiminen	3
Vaatimustenmukaisuus	4

2 SoundBar	4
Päälaite	4
Kaukosäädin	5
Liittimet	6

3 Liitännät	6
Sijoittaminen	6
Äänen liittäminen televisiosta tai muista laitteista	7

4 SoundBarin käyttö	8
Säädä äänenvoimakkuutta	8
Äänen valinta	8
MP3-soitin	9
USB-muistilaitteet	9
Äänen toistaminen Bluetoothin kautta	10
Automaattinen valmiustila	11
Ota tehdasasetukset käyttöön	11
Ohjelmiston päivittäminen	11

5 Seinäteline	11
----------------------	----

6 Tuotetiedot	12
----------------------	----

7 Vianmääritys	13
-----------------------	----

1 Tärkeää

Perehdy kaikkiin ohjeisiin, ennen kuin alat käyttää tätä laitetta. Takuu ei ole voimassa, jos vika johtuu siitä, että ohjeita ei ole noudatettu.

Ohje ja tuki

Osoitteesta www.philips.com/support löydät laajan verkkotukemme ja voit

- ladata käyttöoppaan ja pikaoppaan
- katsoa video-oppaita (saatavilla vain tietyille malleille)
- etsiä vastauksia usein kysytyihin kysymyksiin (usein kysytyt kysymykset)
- lähettää meille kysymyksiä
- lähettää chat-viestejä Philipsin tukiedustajalle.

Valitse kieli noudattamalla sivuston ohjeita ja kirjoita sitten mallinnumero.

Voit halutessasi pyytää tukea maasi kuluttajapalvelukeskuksesta. Ennen kuin otat yhteyttä kuluttajapalvelukeskukseen, kirjoita laitteen malli- ja sarjanumero muistiin. Tämä tieto on laitteen takapaneelissa tai pohjassa.

Turvallisuus

Sähköiskun tai tulipalon vaara!

- Varmista ennen liitäntöjen tekemistä, että kaikki laitteet on irrotettu virtalähteestä.
- Älä altista tuotetta tai lisätarvikkeita sateelle tai vedelle. Älä aseta nestettä sisältäviä astioita kuten maljakoita tuotteen lähelle. Jos nesteitä kaatuu tuotteen päälle tai sisään, irrota laite heti verkkopistorasiasta. Ota yhteys kuluttajapalvelukeskukseen, jotta tuote tarkastetaan ennen käyttöä.
- Älä aseta tuotetta tai lisätarvikkeita avotulen tai muiden lämmönlähteiden lähelle tai suoraan auringonvaloon.

- Älä koskaan aseta esineitä ilmastointiaukkoihin tai muihin tuotteen aukkoihin.
- Kun järjestelmän virta katkaistaan laitteen katkaisimesta tai irrottamalla pistoke, laite on helppo ottaa uudelleen käyttöön.
- Akkuja tai paristoja (asennettu) ei saa altistaa korkeille lämpötiloille, esimerkiksi auringonvalolle tai tulelle.
- Irrota tuotteen virtajohto pistorasiasta ennen ukkosmyrskyä.
- Irrota virtajohto aina vetämällä pistokkeesta, ei johdosta.

Oikosulun tai tulipalon vaara!

- Tunniste- ja tehotiedot on mainittu laitteen takana olevassa arvokilvessä.
- Ennen kuin liität tuotteen pistorasiaan, varmista, että virran jännite vastaa laitteen takaseinään tai pohjaan painettua arvoa. Älä liitä tuotetta pistorasiaan, jos jännite ei ole sama.

Loukkaantumisen tai tuotteen vaurioitumisen vaara!

- Jos tuote kiinnitetään seinään, se on tehtävä seinänkiinnitystä varten annettujen asennusohjeiden mukaisesti. Käytä ainoastaan tuotteen mukana toimitettua seinäkiinnikettä (jos käytettävissä). Väärin tehty seinäasennus voi aiheuttaa onnettomuuden, vamman tai vahingon. Jos sinulla on kysyttävää, ota yhteyttä oman maasi asiakastukeen.
- Älä koskaan aseta tuotetta tai muita esineitä virtajohtojen tai muiden elektronisten laitteiden päälle.
- Jos tuotetta kuljetetaan alle 5 °C:n lämpötilassa, poista tuote pakkauksesta ja anna sen lämmetä huoneenlämpöiseksi ennen sen liittämistä virtalähteeseen.
- Jotkin tämän tuotteen osat on voitu valmistaa lasista. Estä loukkaantuminen ja vahingot käsittelemällä tuotetta varovasti.

Ylikuumentamisen vaara!

- Älä koskaan asenna tuotetta ahtaaseen tilaan. Jätä tuotteen ympärille vähintään 10 cm tilaa, jotta ilma pääsee kiertämään. Varmista, että verhot tai muut esineet eivät peitä tuotteen ilmastointiaukkoja.

Saastumisen vaara!

- Käytä aina samanlaisia paristoja yhdessä (älä sekoita esimerkiksi vanhoja ja uusia tai hiili- ja alkalipohjaisia paristoja keskenään).
- Räjähdyksen vaara, jos paristot asetetaan paikalleen väärin. Vaihda vain samanlaiseen tai vastaavaan.
- Poista käytetyt paristot kaukosäätimestä. Poista paristot myös, jos tiedät, ettei kaukosäädintä käytetä pitkään aikaan.
- Paristot ovat ongelmajätettä: toimita käytetyt paristot asianmukaiseen keräyspisteeseen.

Paristot ovat niehtynä vaarallisia!

- Tuote/kaukosäädin saattaa sisältää nappipariston, jonka voi vahingossa niellä. Pidä paristot aina poissa lasten ulottuvilta! Niehty paristo voi aiheuttaa vakavan vamman tai kuoleman. Pariston nieleminen voi kahdessa tunnissa aiheuttaa vakavia sisäisiä palovammoja.
- Jos epäilet, että paristo on niehty tai joutunut mihin tahansa ruumiin aukkoon, mene välittömästi lääkäriin.
- Kun vaihdat paristot, pidä aina kaikki uudet ja käytetyt paristot lasten ulottumattomissa. Varmista paristojen vaihtamisen jälkeen, että paristolokero menee kunnolla kiinni.
- Jos paristolokeroa ei saa kunnolla kiinni, lopeta tuotteen käyttäminen. Pidä tuote poissa lasten ulottuvilta ja ota yhteyttä valmistajaan.



Tämä on LUOKAN II laite, jossa on kaksoiseristys ja jossa ei ole maadoitusta.

Tuotteen huolto

Puhdista laitetta vain mikrokuituliinalla.

Ympäristöstä huolehtiminen

Vanhan tuotteen sekä vanhojen akkujen ja paristojen hävittäminen



Tuotteen suunnittelussa ja valmistuksessa on käytetty laadukkaita materiaaleja ja osia, jotka voidaan kierrättää ja käyttää uudelleen.



Tämä kuvake tarkoittaa, että tuote kuuluu Euroopan parlamentin ja neuvoston direktiivin 2012/19/EU soveltamisalaan.



Tämä kuvake tarkoittaa, että tuotteessa on akkuja tai paristoja, joita Euroopan parlamentin ja neuvoston direktiivi 2013/56/EU koskee. Niitä ei saa hävittää tavallisen kotitalousjätteen mukana.

Tutustu paikalliseen sähkö- ja elektroniikkalaitteiden keräysjärjestelmään. Noudata paikallisia säädöksiä äläkä hävitä tuotetta, paristoja tai akkuja tavallisen talousjätteen mukana. Vanhojen tuotteiden, paristojen ja akkujen asianmukainen hävittäminen auttaa ehkäisemään ympäristölle ja ihmisille mahdollisesti koituvia haittavaikutuksia.

Paristojen irrottaminen

Katso paristojen irrottamisohjeet kohdasta, jossa neuvotaan paristojen asettamisessa.

Vaatimustenmukaisuus

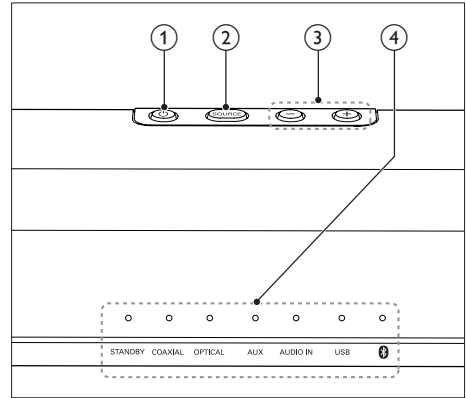
Tämä laite on Euroopan unionin radiohäiriöitä koskevien vaatimusten mukainen.
Gibson Innovations vakuuttaa täten, että tämä tuote on direktiivin 2014/53/EU oleellisten vaatimusten ja sitä koskevien direktiivin muiden ehtojen mukainen. Vaatimustenmukaisuusvakuutus on osoitteessa www.p4c.philips.com.


2 SoundBar

Olet tehnyt erinomaisen valinnan ostaessasi Philipsin laitteen. Käytä hyväksesi Philipsin tuki ja rekisteröi SoundBar osoitteessa www.Philips.com/welcome.

Päälaite

Tämä osa sisältää päälaitteen esittelyn.



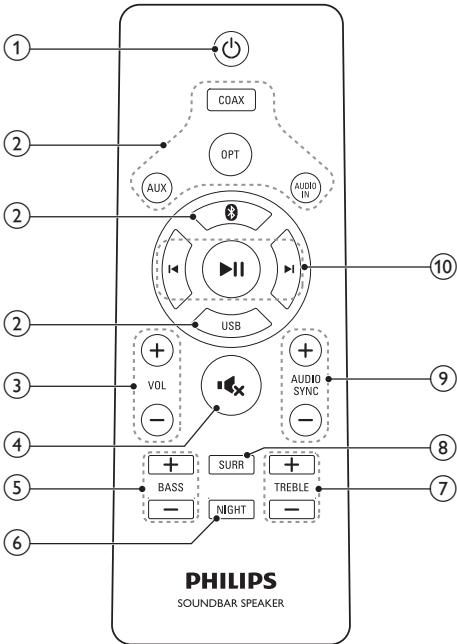
- ①  SoundBarin kytkeminen toimintaan tai valmiustilaan.
- ② **SOURCE**
SoundBarin tulolähteen valitseminen.
- ③ **Äänenvoimakkuus+/-**
Äänenvoimakkuuden lisääminen tai vähentäminen
- ④ **LED-merkkivalot**
 - **STANDBY:** Syttyy, kun SoundBar on valmiustilassa.
 - **COAXIAL:** Syttyy siirryttäessä koaksiaalitulolähteeseen.
 - **OPTICAL:** Syttyy siirryttäessä optiseen tulolähteeseen.
 - **AUX:** Syttyy siirryttäessä analogiseen tulolähteeseen.

- **AUDIO IN:** Syttyy vaihdettaessa äänilähteeseen (3,5 mm:n liitäntä).
- **USB:** Syttyy siirryttäessä USB-lähteeseen.
- **📶**
Syttyy siirryttäessä Bluetooth-tilaan, kun Bluetooth-laitteet on pariliitetyt.
Vilkkuu siirryttäessä Bluetooth-tilaan, kun Bluetooth-laitteita ei ole pariliitetty.

- **AUX:** Vaihda äänilähde AUX-liitäntään.
- **AUDIO IN:** vaihtaa äänilähteeksi MP3-liitäntään (3,5 mm:n liitin).
- **📶** : vaihtaa Bluetooth-tilaan.
- **USB:** Vaihda äänilähde USB-liitäntään.

Kaukosäädin

Tämä osa sisältää kaukosäätimen esittelyn.

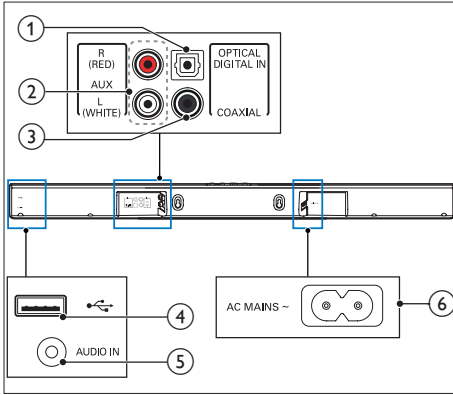


- 3 +/- (Äänenvoimakkuus)
 - Äänenvoimakkuuden lisääminen tai vähentäminen
- 4 🔇
Mykistä tai palauta ääni.
- 5 BASS +/-
Lisää tai vähennä bassoa.
- 6 NIGHT
Yötilan ottaminen käyttöön ja poistaminen käytöstä.
- 7 TREBLE +/-
Lisää tai vähennä diskanttia.
- 8 SURR
Vaihda stereon ja Virtual surround -äänen välillä.
- 9 AUDIO SYNC +/-
Koskee vain lähteitä **COAXIAL (COAX)** ja **OPTICAL (OPT)**. Ääniviiveen lisääminen tai vähentäminen.
- 10 Toistopainikkeet
 - ▶||: Toiston aloittaminen, keskeyttäminen tai jatkaminen USB- ja Bluetooth-tilassa (vain AVRCP-tuetut Bluetooth-laitteet).
 - ⏪ / ⏩: Siirry edelliseen tai seuraavaan musiikkikappaleeseen USB- tai Bluetooth-tilassa (vain AVRCP-tuetut Bluetooth-laitteet).

- 1 🔌 (Valmiustila)
SoundBarin kytkeminen toimintaan tai valmiustilaan.
- 2 SOURCE-painikkeet
 - **COAX:** Vaihda äänilähde koaksiaaliliitäntään.
 - **OPT:** Vaihda äänilähde optiseen liitäntään.

Liittimet

Tämä osa sisältää SoundBarin liittäntöjen esittelyä.



- ① **DIGITAL IN-OPTICAL**
Television tai digitaalisen laitteen optisen äänilähdön liittäntä.
- ② **AUX**
Television tai analogisen laitteen analogisen äänilähdön liittäntä.
- ③ **COAXIAL**
Television tai digitaalisen laitteen koaksiaalilähdön liittäntä.
- ④ **USB**
USB-muistilaitteen äänitulo.
- ⑤ **AUDIO IN**
Äänitulo esimerkiksi MP3-soittimesta (3,5 mm:n liittäntä).
- ⑥ **AC MAINS~ -liittäntä**
Virtalähteen liittäntä.

3 Liitännät

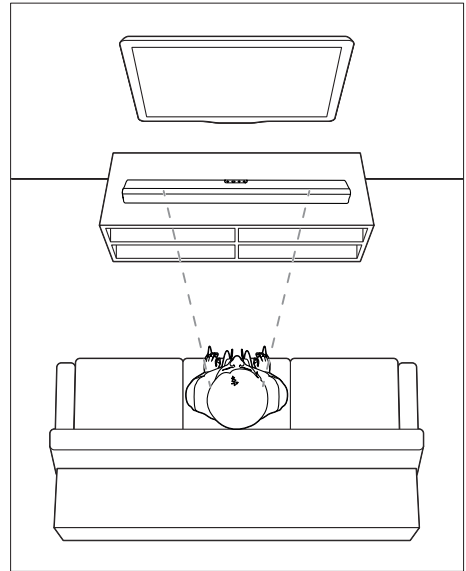
Tässä luvussa on ohjeita SoundBarin liittämisestä television ja muihin laitteisiin. Pikaoppaassa on tietoja SoundBarin ja sen lisälaitteiden perusliitännöistä.

Huomautus

- Tunniste- ja tehotiedot on mainittu laitteen takana olevassa arvokilvessä.
- Varmista ennen liittäntöjen tekemistä, että kaikki laitteet on irrotettu virtalähteestä.

Sijoittaminen

Sijoita SoundBar alla olevan kuvan mukaisesti.



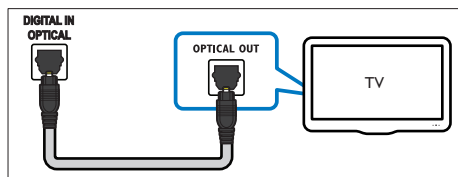
Äänen liittäminen televisiosta tai muista laitteista

Voit toistaa television tai jonkin toisen laitteen ääntä Soundbarin kautta.

Käytä television ja muiden laitteiden laadukkainta liittintä.

1. vaihtoehto: äänen liittäminen digitaalisella optisella kaapelilla

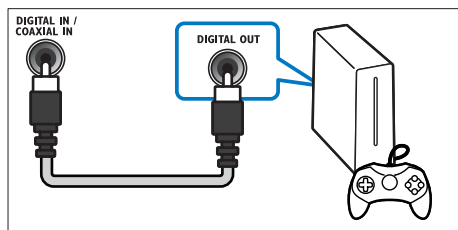
Laadukkain ääni



- 1 Liitä optinen kaapeli SoundBarin **OPTICAL**-liitintään ja television tai muun laitteen **OPTICAL OUT** -liitintään.
 - Digitaalisessa optisessa liittännässä voi olla merkintä **SPDIF** tai **SPDIF OUT**.

2. vaihtoehto: äänen liittäminen digitaalisella koaksiaalikaapelilla

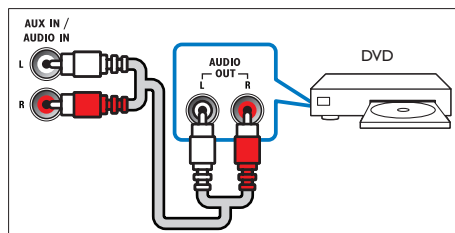
Laadukkain ääni



- 1 Liitä koaksiaalikaapeli SoundBarin **COAXIAL**-liitintään ja television tai muun laitteen **COAXIAL/DIGITAL OUT** -liitintään.
 - Digitaalisessa koaksiaaliliitännässä voi olla merkintä **DIGITALAUDIO OUT**.

3. vaihtoehto: äänen liittäminen analogisilla äänikaapeleilla

Peruslaatuinen ääni



- 1 Liitä analoginen kaapeli SoundBarin **AUX**-liitintöihin ja television tai muun laitteen **AUDIO OUT** -liitintöihin.

4 SoundBarin käyttö

Tässä luvussa kerrotaan, miten SoundBarilla toistetaan ääntä siihen liitetystä laitteista.

Ennen aloittamista

- Tee tarvittavat liitännät pikaoppaan ohjeiden mukaan tai lataa käyttöopas osoitteesta www.philips.com/support.
- Vaihda SoundBarissa muiden laitteiden oikea lähde.

Säädä äänenvoimakkuutta

- 1 Lisää tai vähennä äänenvoimakkuutta +/- (**Äänenvoimakkuus**) -painikkeella.
 - Mykistä **M** -painikkeella.
 - Palauta ääni painamalla **M** -painiketta uudelleen tai painamalla +/- (**Äänenvoimakkuus**) -painiketta.

Äänenvoimakkuuden ilmaisin

- Mitä korkeamman äänenvoimakkuuden valitset, sitä enemmän LED-merkkivaloja syttyy. Merkkivalot sammuvat, kun äänenvoimakkuuspainiketta ei paineta kolmeen sekuntiin.
- Kaikki LED-merkkivalot vilkkuvat kolme kertaa, kun äänenvoimakkuus on säädetty maksimi- tai minimitasolle.
- Kun ääni on mykistetty, nykyisen lähteen merkkivalo vilkkuu.

Äänen valinta

Tässä luvussa kerrotaan, miten valitaan paras ääni videolle tai musiikille.

Surround-tila

Surround-tiloilla koet täydellisen kuunteluelämyksen.

- 1 Ota surround-tila käyttöön tai poista se käytöstä **SURR** -painikkeella.
 - **On (päällä)**: luo surround-äänen.
 - **Off (pois päältä)**: Kaksikanavainen stereoääni. Soveltuu musiikin kuunteluun.

Äänitilan ilmaisin

- Kun surround-tila otetaan käyttöön, kaikki LED-merkkivalot syttyvät yksi kerrallaan ja palavat sitten yhtä aikaa kolmen sekunnin ajan. Lopuksi nykyisen lähteen merkkivalo jää palamaan.
- Kun surround-tila poistetaan käytöstä, kaikki LED-merkkivalot syttyvät ja sammuvat sitten yksi kerrallaan. Lopuksi nykyisen lähteen merkkivalo jää palamaan.

Taajuuskorjain

Säädä SoundBarin korkean taajuuden (diskantti) ja matalan taajuuden (basso) asetuksia.

- 1 Valitse haluttu diskantti- tai bassotasoa painamalla **TREBLE +/-** tai **BASS +/-**-painiketta.

Diskanttin/basson merkkivalo

- Mitä korkeamman diskantti-/bassotason valitset, sitä enemmän LED-merkkivaloja syttyy. Merkkivalot sammuvat, kun diskantti-/bassopainiketta ei paineta kolmeen sekuntiin.
- Kaikki LED-merkkivalot vilkkuvat kolme kertaa, kun diskantti tai basso on säädetty maksimi- tai minimitasolle.

Kuvan ja äänen tahdistaminen

Jos ääntä ja videota ei ole tahdistettu, viivytä ääntä siten, että se on samassa tahdissa kuvan kanssa.

- 1 Synkronoi ääni videon kanssa **AUDIO SYNC +/-**-painikkeella.
 - **AUDIO SYNC +** lisää äänen viivettä ja **AUDIO SYNC -** vähentää viivettä.

Äänen viiveen merkkivalo

- Mitä suuremman viiveen valitset, sitä enemmän LED-merkkivaloja syttyy. Merkkivalot sammuvat, kun ääniviivepainiketta ei paineta kolmeen sekuntiin.



Huomautus

- Toiminto koskee vain lähteitä **COAXIAL (COAX)** ja **OPTICAL (OPT)**.

Night mode

Night mode (yökuuntelu) vähentää kovien äänen äänenvoimakkuutta toiston aikana. Yökuuntelua voi käyttää vain Dolby Digital -äänelle.

- 1 Ota yökuuntelu käyttöön tai poista se käytöstä **NIGHT**-painikkeella.

Yötilan merkkivalo

- Kun yötila otetaan käyttöön, kaikki LED-merkkivalot syttyvät yksi kerrallaan ja palavat sitten yhtä aikaa kolmen sekunnin ajan. Lopuksi nykyisen lähteen merkkivalo jää palamaan.
- Kun yötila poistetaan käytöstä, kaikki LED-merkkivalot syttyvät ja sammuvat sitten yksi kerrallaan. Lopuksi nykyisen lähteen merkkivalo jää palamaan.

MP3-soitin

Liitä MP3-soittimesi ja toista äänitiedostoja tai musiikkia.

Vaatimukset

- MP3-soitin.
- 3,5 mm:n stereoäänikaapeli.

- 1 Liitä MP3-soitin SoundBarin **AUDIO IN**-liitäntään 3,5 mm:n stereoäänikaapelilla.
- 2 Paina **AUDIO IN** kaukosäätimessä.
- 3 Valitse toistettavat äänitiedostot tai musiikki ja aloita toisto MP3-soittimen painikkeilla.

USB-muistilaitteet

Kuuntele ääntä USB-muistilaitteesta, kuten MP3-soittimesta ja USB Flash -muistista.

Vaatimukset

- USB-muistilaite, joka on FAT- tai NTFS-alustettu ja joka on yhteensopiva Mass Storage Class -luokan kanssa.
- USB-muistilaitteen MP3-tiedosto

- 1 Liitä USB-muistilaite SoundBariin.
- 2 Paina **USB** kaukosäätimessä.
- 3 Toistoa hallitaan kaukosäätimellä.

Painike Toimenpide

- | Painike | Toimenpide |
|---------|--|
| ▶ | Aloittaa tai keskeyttää toiston tai jatkaa sitä. |
| ◀ / ▶ | Siirry edelliseen tai seuraavaan raitaan. |

Painike	Toimenpide
USB	Toiston aikana: uudelleentoista yksi raita tai ota uudelleentoisto pois käytöstä.
	Uudelleentoiston merkkivalo <ul style="list-style-type: none"> Kun uudelleentoisto otetaan käyttöön, kaikki LED-merkkivalot palavat sekunnin ajan ja nykyisen lähteen merkkivalo jää palamaan. Kun uudelleentoistotila poistetaan käytöstä, kaikki LED-merkkivalot syttyvät ja sammuvat sitten yksi kerrallaan. Lopuksi nykyisen lähteen merkkivalo jää palamaan.

Huomautus









- Tämä tuote ei ole välttämättä yhteensopiva tietyn tyyppisten USB-tallennuslaitteen kanssa.
- Jos käytät USB-jatkokaapelia, USB-keskitintä tai useiden USB-muistikorttien lukijaa, USB-muistilaitetta ei ehkä voida tunnistaa.
- Digikameroiden PTP-protokollia ei tueta.
- Älä irrota USB-tallennuslaitetta, kun sitä luetaan.
- DRM-suojattuja musiikkitiedostoja (MP3) ei tueta.
- Tuettu USB-portti: 5V $\overline{=}$, 1 A.

Äänen toistaminen Bluetoothin kautta


Liitä SoundBar Bluetooth-laitteeseen (kuten iPad, iPhone, iPod touch, Android-puhelin tai kannettava tietokone) Bluetoothin kautta ja voit kuunnella laitteelle tallennettuja äänitiedostoja SoundBar-kaiuttimien kautta.

Vaatimukset

- Bluetooth-laite, joka tukee Bluetooth A2DP -profiilia ja jossa on Bluetooth-versio 2.1 + EDR.
- SoundBarin ja Bluetooth-laitteen välinen toiminta-alue on noin 10 metriä.

- Siirrä SoundBar Bluetooth-tilaan kaukosäätimen  -painikkeella.
↳  -merkkivalo vilkkuu nopeasti.
- Ota Bluetooth käyttöön Bluetooth-laitteessa ja aloita yhteyden muodostus hakemalla laitteita ja valitsemalla **Philips HTL1190B** (katso Bluetooth-laitteen käyttöoppaasta ohjeita Bluetoothin käyttöönottamiseen).
 - Anna pyydettyä salasanaasi 0000.
 - ↳ Yhteyden aikana  -merkkivalo vilkkuu hitaammin.
- Odota, kunnes  -merkkivalo syttyy.
↳ Jos yhteys katkeaa,  -merkkivalo vilkkuu jatkuvasti hitaasti.
- Valitse ja toista äänitiedostoja tai musiikkia Bluetooth-laitteessa.
 - Jos puhelu saapuu toiston aikana, musiikin toisto keskeytetään.
 - Jos Bluetooth-laite tukee AVRCP-profiilia, voit ohittaa kappaleen painamalla kaukosäätimen  /  -painiketta tai keskeyttää toiston / jatkaa toistoa painamalla  -painiketta.
- Poistu Bluetooth-tilasta valitsemalla toinen lähde.
 - Kun siirryt takaisin Bluetooth-tilaan, Bluetooth-yhteys on edelleen käytössä.

Huomautus

- Laitteen ja SoundBarin välissä olevat esteet, kuten seinät, laitteen metallikotelo tai muut lähellä olevat samaa taajuutta käyttävät laitteet, saattavat häiritä musiikin suoratoistoa.
- Jos haluat liittää SoundBarin toiseen Bluetooth-laitteeseen, katkaise yhteys nykyiseen Bluetooth-laitteeseen pitämällä alhaalla kaukosäätimen  -painiketta.

Automaattinen valmiustila

Kun mediaa toistetaan liitetystä laitteesta, tämä laite siirtyy automaattisesti valmiustilaan, jos painikkeita ei paineta 15 minuuttiin eikä ääntä toisteta.

Ota tehdasasetukset käyttöön

Voit palauttaa SoundBarin oletusasetukset.

- 1 Paina mykistystilassa nopeasti **AUX**-painiketta kaksi kertaa.
↳ Tehdasasetukset palautuvat.

Ohjelmiston päivittäminen

Jotta voimme edelleen parantaa tuotetta, ohjelmisto on ehkä päivitettävä. Tarkista laitteen uusin ohjelmistoversio osoitteesta www.philips.com/support.

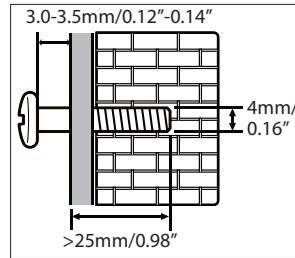
5 Seinäteline

Huomautus

- Väärin tehty seinäasennus voi aiheuttaa onnettomuuden, vamman tai vahingon. Jos sinulla on kysyttävää, ota yhteyttä oman maasi asiakastukeen.
- Varmista ennen SounBarin kiinnittämistä seinälle, että seinä kestää laitteen painon.

Ruuvien pituus/halkaisija

Varmista, että käytät SoundBarin kiinnitykseen sopivan pituisia ja halkaisijaltaan sopivan kokoisia ruuveja. Tarvittavien ruuvien koko määräytyy seinätelineen kiinnitystavan mukaan.



Kiinnitä SoundBar seinään pikaoppaan kuvien mukaisesti.

- 1) Pora seinään kaksi reikää.
- 2) Kiinnitä reikiin tapit ja ruuvit.
- 3) Ripusta SoundBar kiinnitysruuveihin.

6 Tuotetiedot



Huomaus

- Muotoilu ja tiedot voivat muuttua ilman erillistä ilmoitusta.

Vahvistin

- Kokonaislähtöteho:
40 W RMS (+/-0,5 dB, 10 % THD)
- Taajuusvaste: 40 Hz–20 kHz / ± 3 dB
- Signaali/kohina-suhde:
>65 dB (CCIR) / (A-painotettu)
- Harmoninen kokonaishäiriö: <1 %
- Tuloherkkyys:
 - AUX: 2V_{rms} + /-100 mV
 - AUDIO IN: 1V_{rms} + /-100 mV

Ääni

- Digitaalinen S/PDIF-äänitulo:
 - Koaksiaali: IEC 60958-3
 - Optinen: TOSLINK
- Näytteenottotaajuus:
 - MP3: 8 kHz, 11 kHz, 12 kHz, 16 kHz, 22 kHz, 24 kHz, 32 kHz, 44,1 kHz, 48 kHz
- Vakiobittinopeus:
 - MP3: 8–320 kbps

USB

- Yhteensopivuus: Hi-Speed USB (2.0)
- Luokat: USB Mass Storage Class (MSC)
- Tiedostojärjestelmä: FAT16, FAT32, NTFS
- Tukee MP3-tiedostomuotoja

Bluetooth

- Bluetooth-profiilit: A2DP, AVRCP
- Bluetooth-versio: 2.1+EDR
- Taajuuskaista/lähtöteho:
2400–2483,5 MHz / ≤ 20 dBm

Päälaitte

- Virtalähde: 100–240 V~, 50/60 Hz
- Virrankulutus: 25 W
- Virrankulutus valmiustilassa: $\leq 0,5$ W
- Mitat (L x K x S): 865 x 67,8 x 85,5 mm
- Paino: 1,8 kg
- **Kiinteät kaiuttimet:** 4 x koko äänialue (54,5 mm / 2", 6 ohmia)

Kaukosäätimen paristot

- 1 x AAA-R03, 1,5 V

Tietoa valmiustilasta

- Jos laitetta ei käytetä 15 minuuttiin, se siirtyy automaattisesti valmiustilaan tai verkon valmiustilaan.
- Virrankulutus valmiustilassa tai verkon valmiustilassa on alle 0,5 wattia.
- Katkaise Bluetooth-yhteys pitämällä kaukosäätimen Bluetooth-painiketta painettuna.
- Muodosta Bluetooth-yhteys ottamalla Bluetooth-yhteys käyttöön Bluetooth-laitteessasi tai ottamalla Bluetooth-yhteys käyttöön NFC-tunnisteen kautta (jos käytettävissä).

7 Vianmääritys



Vakava varoitus

- Sähköiskun vaara. Älä koskaan avaa tuotteen runkoa.

Älä yritä korjata tuotetta itse, jotta takuu ei mitätöidy.

Jos sinulla on ongelmia laitteen käytön kanssa, tarkista seuraavat seikat, ennen kuin otat yhteyden huoltoon. Jos ongelma ei ratkea, saat tukea osoitteessa www.philips.com/support.

Päälaite

SoundBarin painikkeet eivät toimi.

- Irrota SoundBarin virtajohto pistorasiasta muutamaksi minuutiksi ja liitä se uudelleen.

Ääni

Äänettömät SoundBar-kaiuttimet

- Liitä äänikaapeli SoundBariin sekä televisioon tai muihin laitteisiin.
- Palauta SoundBarin tehdasetukset.
- Valitse oikea äänitulo kaukosäätimellä.
- Varmista, ettei SoundBaria ole mykistetty.

Vääristynyt ääni tai kaiku.

- Jos toistat TV:n äänen SoundBarin kautta, varmista, että TV on mykistetty.

Bluetooth

Laite ei saa yhteyttä SoundBariin.

- Laite ei tue SoundBarin edellyttämiä yhteensopivia profileja.
- Laitteen Bluetooth-toimintoa ei ole otettu käyttöön. Katso toiminnon käyttöönottamista koskevat ohjeet laitteen käyttöoppaasta.
- Laitetta ei ole liitetty oikein. Liitä laite oikein. (katso 'Äänen toistaminen Bluetoothin kautta' sivulla 10)

- SoundBariin on jo liitetty toinen Bluetooth-laite. Katkaise liitetyn laitteen yhteys ja yritä uudelleen.

Äänentoiston laatu liitetystä Bluetooth-laitteesta on heikko.

- Bluetooth-yhteys on heikko. Siirrä laitetta lähemmäs SoundBaria tai poista laitteen ja SoundBarin välissä olevat esteet.

Liitetty Bluetooth-laite muodostaa ja katkaisee yhteyden jatkuvasti.

- Bluetooth-yhteys on heikko. Siirrä laitetta lähemmäs SoundBaria tai poista laitteen ja SoundBarin välissä olevat esteet.
- Poista Bluetooth-laitteen Wi-Fi-toiminto käytöstä häiriöiden välttämiseksi.
- Joissakin Bluetooth-laitteissa Bluetooth-yhteys katkaistaan automaattisesti virran säästämiseksi. Tämä ei ole SoundBarin vika.



Manufactured under license from Dolby Laboratories. Dolby and the double-D symbol are trademarks of Dolby Laboratories.



The Bluetooth® word mark and logos are registered trademarks owned by Bluetooth SIG, Inc. and any use of such marks by Gibson Innovations Limited is under license. Other trademarks and trade names are those of their respective owners.



Specifications are subject to change without notice

Copyright © 2014 Gibson Innovations Limited. Revised Edition © 2017

This product has been manufactured by, and is sold under the responsibility of Gibson Innovations Ltd., and Gibson Innovations Ltd. is the warrantor in relation to this product.

The Philips trademark and the Philips Shield Emblem are registered trademarks of Koninklijke Philips N.V. used under license.

HTL1190B_12_UM_V3.0

