

Πάντα δίπλα σας

Καταχωρήστε το προϊόν σας και λάβετε υποστήριξη από τη διεύθυνση
www.philips.com/support

HTL1190B



Εγχειρίδιο χρήσης

PHILIPS

Πίνακας περιεχομένων

1	Σημαντικό	2
	Βοήθεια και υποστήριξη	2
	Ασφάλεια	2
	Φροντίδα του προϊόντος σας	4
	Φροντίδα του περιβάλλοντος	4
	Συμμόρφωση	4

2	Το SoundBar σας	5
	Κύρια μονάδα	5
	Τηλεχειριστήριο	5
	Υποδοχές	6

3	Σύνδεση	7
	Τοποθέτηση	7
	Σύνδεση ήχου από την τηλεόραση και άλλες συσκευές	7

4	Χρήση του SoundBar	8
	Ρύθμιση έντασης ήχου	8
	Επιλογή ήχου	9
	MP3 player	10
	Συσκευές αποθήκευσης USB	10
	Αναπαραγωγή ήχου μέσω Bluetooth	11
	Αυτόματη αναμονή	11
	Εφαρμογή εργοστασιακών ρυθμίσεων	11
	Ενημέρωση λογισμικού	12

5	Επιτοίχιο στήριγμα	12
----------	---------------------------	----

6	Προδιαγραφές προϊόντος	13
----------	-------------------------------	----

7	Αντιμετώπιση προβλημάτων	14
----------	---------------------------------	----

1 Σημαντικό

Διαβάστε και κατανοήστε όλες τις οδηγίες πριν χρησιμοποιήσετε το προϊόν. Εάν προκληθεί βλάβη λόγω μη πήρησης των οδηγιών, δεν θα ισχύει η εγγύηση.

Βοήθεια και υποστήριξη

Για εκτεταμένη ηλεκτρονική υποστήριξη, επισκεφτείτε τη διεύθυνση www.philips.com/support για:

- να κατεβάσετε το εγχειρίδιο χρήσης και τον οδηγό γρήγορης έναρξης
- να παρακολουθήσετε εκπαιδευτικά βίντεο (διαθέσιμα μόνο για ορισμένα μοντέλα)
- να βρείτε απαντήσεις σε συχνές ερωτήσεις (FAQ)
- να μας στείλετε μέσω ηλεκτρονικού ταχυδρομείου κάποια ερώτησή σας
- να συνομιλήσετε με κάποιον εκπρόσωπο του τμήματος εξυπηρέτησης πελατών.

Ακολουθήστε τις οδηγίες στη διαδικτυακή τοποθεσία για να επιλέξετε τη γλώσσα σας και κατόπιν εισαγάγετε τον αριθμό μοντέλου του προϊόντος σας.

Εναλλακτικά, μπορείτε να επικοινωνήσετε με το Τμήμα Εξυπηρέτησης Πελατών στη χώρα σας. Πριν την επικοινωνία, σημειώστε τον αριθμό μοντέλου και το σειριακό αριθμό του προϊόντος σας. Οι πληροφορίες αυτές αναγράφονται στο πίσω ή το κάτω μέρος του προϊόντος.

Ασφάλεια

Κίνδυνος ηλεκτροπληξίας ή πυρκαγιάς!

- Προτού πραγματοποιήσετε ή αλλάξετε συνδέσεις, βεβαιωθείτε ότι όλες οι συσκευές έχουν αποσυνδεθεί από την πρίζα.

- Μην εκθέτετε ποτέ το προϊόν και τα εξαρτήματα σε βροχή ή νερό. Μην τοποθετείτε ποτέ υγρά δοχεία, όπως βάζα, κοντά στο προϊόν. Εάν χυθεί υγρό πάνω στο προϊόν, αποσυνδέστε το από την πρίζα αμέσως. Επικοινωνήστε με το Τμήμα Εξυπηρέτησης Πελατών για να ελέγξει το προϊόν πριν τη χρήση.
- Μην τοποθετείτε ποτέ το προϊόν και τα εξαρτήματα κοντά σε πηγή γυμνής φλόγας ή άλλες πηγές θερμότητας, συμπεριλαμβανομένης της άμεσης ηλιακής ακτινοβολίας.
- Μην παρεμβάλετε ποτέ αντικείμενα στις σπές εξαερισμού ή άλλα ανοίγματα του προϊόντος.
- Όπου το βύσμα παροχής ρεύματος ή ο συζευκτήςρας συσκευής χρησιμοποιείται ως συσκευή αποσύνδεσης, η συσκευή αποσύνδεσης παραμένει λειτουργική.
- Οι μπαταρίες (πακέτο μπαταριών ή εγκατεστημένες μπαταρίες) δεν πρέπει να εκτίθενται σε υπερβολική θερμότητα όπως ήλιο, φωτιά κ.λπ.
- Πριν από καταιγίδες, αποσυνδέετε το προϊόν από την πρίζα.
- Όταν αποσυνδέετε το καλώδιο ρεύματος, τραβάτε πάντα το βύσμα, ποτέ το καλώδιο.

Κίνδυνος ηλεκτροπληξίας ή πυρκαγιάς!

- Για τα στοιχεία αναγνώρισης και τις τυπικές τιμές τροφοδοσίας, ανατρέξτε στην πινακίδα που βρίσκεται στην πίσω πλευρά ή στη βάση του προϊόντος.
- Πριν συνδέσετε το προϊόν στην πρίζα, βεβαιωθείτε ότι η τάση του ρεύματος αντιστοιχεί με την τιμή που αναγράφεται στο πίσω ή πλαϊνό μέρος του προϊόντος. Μην συνδέετε ποτέ το προϊόν στην κεντρική παροχή ρεύματος, εάν η τάση είναι διαφορετική.

Κίνδυνος τραυματισμού ή ζημιάς στο προϊόν!

- Για την ανάρτηση στον τοίχο, το προϊόν πρέπει να είναι συνδεδεμένο με ασφάλεια στο τοίχο σύμφωνα με τις οδηγίες εγκατάστασης. Χρησιμοποιήστε μόνο το παρεχόμενο στήριγμα ανάρτησης στον τοίχο (εάν υπάρχει). Τυχόν ακατάλληλη ανάρτηση σε τοίχο ενδέχεται να επιφέρει σοβαρό ατύχημα, τραυματισμό ή ζημιά. Αν έχετε οποιαδήποτε απορία, επικοινωνήστε με το τμήμα Εξυπηρέτησης πελατών στη χώρα σας.
- Μην τοποθετείτε ποτέ το προϊόν ή οποιαδήποτε αντικείμενα πάνω σε καλώδια ρεύματος ή σε άλλο ηλεκτρικό εξοπλισμό.
- Εάν το προϊόν μεταφέρεται σε θερμοκρασίες κάτω από 5°C, αποσυσκευάστε το προϊόν και περιμένετε μέχρι η θερμοκρασία του να φτάσει στο επίπεδο της θερμοκρασίας του δωματίου πριν το συνδέσετε στην πρίζα.
- Ορισμένα εξαρτήματα αυτού του προϊόντος ενδέχεται να είναι κατασκευασμένα από γυαλί. Χειριστείτε το προσεκτικά για να αποφύγετε τυχόν τραυματισμό και φθορά.

Κίνδυνος υπερθέρμανσης!

- Μην τοποθετείτε ποτέ αυτό το προϊόν σε περιορισμένο χώρο. Αφήστε κενό χώρο τουλάχιστον δέκα εκ. γύρω από το προϊόν για εξαερισμό. Βεβαιωθείτε ότι κουρτίνες ή άλλα αντικείμενα δεν καλύπτουν τις οπές εξαερισμού στο προϊόν.

Κίνδυνος μόλυνσης!

- Μην συνδυάζετε μπαταρίες διαφορετικού τύπου (παλιές με καινούργιες ή μπαταρίες άνθρακα με αλκαλικές κ.λπ.).
- Σε περίπτωση λανθασμένης τοποθέτησης των μπαταριών, υπάρχει κίνδυνος έκρηξης. Η αντικατάσταση

πρέπει να γίνεται μόνο με μπαταρία ίδιου ή αντίστοιχου τύπου.

- Αφαιρέστε τις μπαταρίες αν έχετε αδειάσει ή αν δεν πρόκειται να χρησιμοποιήσετε το τηλεχειριστήριο για μεγάλο διάστημα.
- Οι μπαταρίες περιέχουν χημικές ουσίες και κατά συνέπεια πρέπει να απορρίπτονται με κατάλληλο τρόπο.

Κίνδυνος κατάποσης μπαταριών!

- Το προϊόν/τηλεχειριστήριο μπορεί να περιέχει μια μπαταρία τύπου κέρματος/κουμπιού, η οποία επιφυλάσσει κίνδυνο κατάποσης. Κρατάτε πάντα την μπαταρία μακριά από τα παιδιά! Σε περίπτωση κατάποσης, μπορεί να προκληθεί σοβαρός ή θανάσιμος τραυματισμός. Εντός δύο ωρών από την κατάποση, μπορούν να εμφανιστούν σοβαρά εσωτερικά εγκαύματα.
- Αν υποψιάζεστε ότι η μπαταρία έχει καταποθεί ή τοποθετηθεί μέσα σε οποιοδήποτε μέρος του σώματος, ζητήστε αμέσως ιατρική βοήθεια.
- Όταν αλλάζετε τις μπαταρίες, κρατάτε πάντοτε όλες τις νέες και τις παλιές μπαταρίες μακριά από τα παιδιά. Αφού αντικαταστήσετε την μπαταρία, βεβαιωθείτε ότι έχετε ασφαλίσει καλά τη θήκη της.
- Εάν η θήκη δεν μπορεί να ασφαλίσει καλά, διακόψτε αμέσως τη χρήση του προϊόντος. Κρατήστε τη συσκευή μακριά από παιδιά και επικοινωνήστε με τον κατασκευαστή.



Η συσκευή είναι CLASS II με διπλή μόνωση, χωρίς παρεχόμενη προστατευτική γείωση.

Φροντίδα του προϊόντος σας

Χρησιμοποιείτε μόνο πανί καθαρισμού από μικροφίμπρα για τον καθαρισμό του προϊόντος.

Φροντίδα του περιβάλλοντος

Απόρριψη παλιών προϊόντων και μπαταριών



Το προϊόν σας έχει σχεδιαστεί και κατασκευαστεί με υλικά και εξαρτήματα υψηλής ποιότητας, τα οποία μπορούν να ανακυκλωθούν και να ξαναχρησιμοποιηθούν.



Αυτό το σύμβολο δηλώνει ότι το προϊόν καλύπτεται από την Ευρωπαϊκή Οδηγία 2012/19/ΕΕ.



Αυτό το σύμβολο δηλώνει ότι το προϊόν περιέχει μπαταρίες που καλύπτονται από την Ευρωπαϊκή Οδηγία 2013/56/ΕΕ, οι οποίες δεν μπορούν να απορριφθούν μαζί με τα συνηθισμένα οικιακά απορρίμματα. Ενημερωθείτε σχετικά με το τοπικό σύστημα ξεχωριστής συλλογής ηλεκτρικών και ηλεκτρονικών προϊόντων και μπαταριών. Να ακολουθείτε τους τοπικούς κανονισμούς και να μην απορρίπτετε το προϊόν και τις μπαταρίες μαζί με τα συνηθισμένα οικιακά απορρίμματα. Η σωστή απόρριψη παλιών προϊόντων και μπαταριών συμβάλλει στην

αποφυγή αρνητικών επιπτώσεων για το περιβάλλον και την ανθρώπινη υγεία.

Αφαίρεση των μπαταριών μίας χρήσης

Για να αφαιρέσετε τις μπαταρίες μίας χρήσης, ανατρέξτε στην ενότητα με τις οδηγίες εγκατάστασης των μπαταριών.

Συμμόρφωση

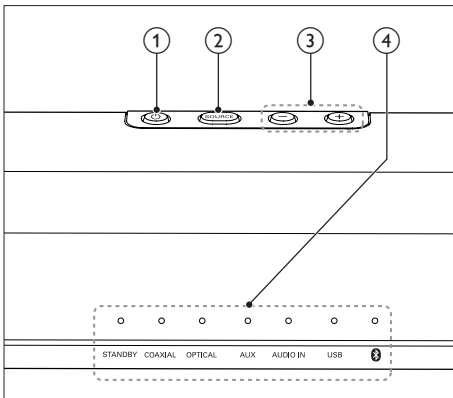
Το παρόν προϊόν συμμορφώνεται με τις προδιαγραφές της Ευρωπαϊκής Κοινότητας για παρεμβολές ραδιοφωνικών σημάτων. Με το παρόν, η Gibson Innovations δηλώνει ότι το προϊόν συμμορφώνεται με τις ουσιαστικές απαιτήσεις και τις λοιπές σχετικές διατάξεις της Οδηγίας 2014/53/ΕΕ. Μπορείτε να βρείτε τη Δήλωση συμμόρφωσης στη διεύθυνση www.p4c.philips.com.

2 Το SoundBar σας

Συγχαρητήρια για την αγορά σας και καλωσορίσατε στη Philips! Για να επωφεληθείτε πλήρως από την υποστήριξη που προσφέρει η Philips, δηλώστε το SoundBar σας στη διεύθυνση www.philips.com/welcome.

Κύρια μονάδα

Αυτή η ενότητα περιλαμβάνει μια επισκόπηση της κύριας μονάδας.



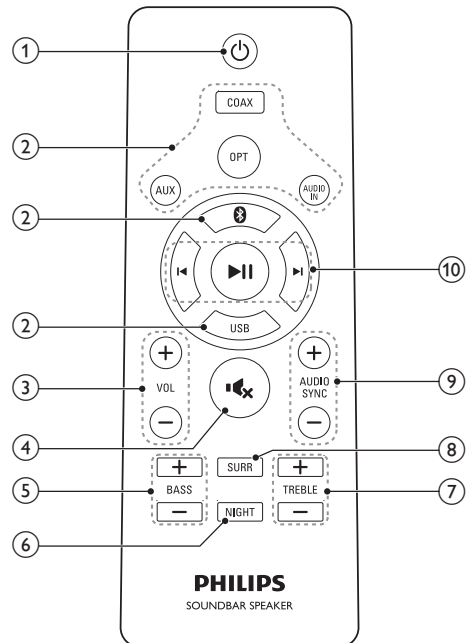
- 1 Ενεργοποίηση του SoundBar ή μετάβαση σε λειτουργία αναμονής.
- 2 **SOURCE**
Επιλογή πηγής εισόδου για το SoundBar.
- 3 **Ένταση +/-**
Αύξηση ή μείωση της έντασης ήχου.
- 4 **Ενδείξεις LED**
 - **STANDBY**: Ανάβει όταν το SoundBar βρίσκεται σε κατάσταση αναμονής.
 - **COAXIAL**: Ανάβει όταν μεταβαίνετε στην πηγή ομοαξονικής εισόδου.

- **OPTICAL**: Ανάβει όταν μεταβαίνετε στην πηγή οπτικής εισόδου.
- **AUX**: Ανάβει όταν μεταβαίνετε στην πηγή αναλογικής εισόδου.
- **AUDIO IN**: Ανάβει κατά τη μετάβαση στην πηγή εισόδου ήχου (υποδοχή 3,5 χιλ).
- **USB**: Ανάβει κατά τη μετάβαση στην είσοδο USB.
-

Αναβοσβήνει όταν μεταβαίνετε στη λειτουργία Bluetooth και έχει πραγματοποιηθεί σύζευξη ανάμεσα στις συσκευές Bluetooth.
Αναβοσβήνει όταν μεταβαίνετε στη λειτουργία Bluetooth και δεν έχει πραγματοποιηθεί σύζευξη ανάμεσα στις συσκευές Bluetooth.

Τηλεχειριστήριο

Η παρούσα ενότητα περιλαμβάνει μια επισκόπηση του τηλεχειριστηρίου.



① **⏻ (Αναμονή-Ενεργοποίηση)**
Ενεργοποίηση του SoundBar ή μετάβαση σε λειτουργία αναμονής.

② **Κουμπιά πηγής**

- **COAX**: Εναλλαγή της πηγής ήχου στην ομοαξονική σύνδεση.
- **OPT**: Εναλλαγή της πηγής ήχου στην οπτική σύνδεση.
- **AUX**: Εναλλαγή της πηγής ήχου στη σύνδεση AUX.
- **AUDIO IN**: Εναλλαγή της πηγής ήχου στη σύνδεση MP3 (υποδοχή 3,5 χιλ).
- **Ⓜ**: Μετάβαση στη λειτουργία Bluetooth.
- **USB**: Επιλογή της σύνδεσης USB ως πηγής ήχου.

③ **+/- (Ένταση)**

- Αύξηση ή μείωση της έντασης ήχου.

④ **🔊**
Σίγαση ή επαναφορά της έντασης.

⑤ **BASS +/-**
Αύξηση ή μείωση μπάσων.

⑥ **NIGHT**
Ενεργοποίηση ή απενεργοποίηση της νυχτερινής λειτουργίας.

⑦ **TREBLE +/-**
Αύξηση ή μείωση πρίμων.

⑧ **SURR**
Εναλλαγή μεταξύ στερεοφωνικού ήχου και ήχου Virtual Surround.

⑨ **AUDIO SYNC +/-**
Μόνο για τις πηγές **COAXIAL (COAX)** και **OPTICAL (OPT)**. Ενεργοποίηση ή απενεργοποίηση της καθυστέρησης ήχου.

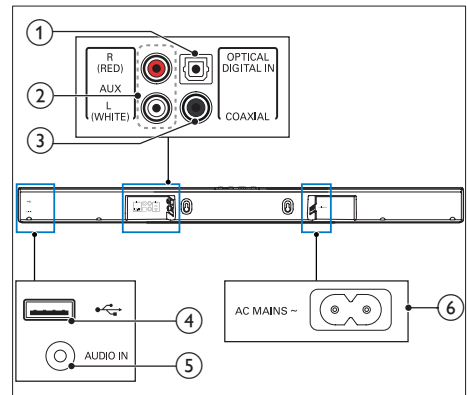
⑩ **Κουμπιά αναπαραγωγής**

- **▶||**: Εναρξη, παύση ή συνέχιση της αναπαραγωγής σε λειτουργία USB και Bluetooth (μόνο για συσκευές Bluetooth με υποστήριξη AVRCP).

- **⏪ / ▶**: Μετάβαση στο προηγούμενο ή στο επόμενο κομμάτι σε λειτουργία USB και Bluetooth (μόνο για συσκευές Bluetooth με υποστήριξη AVRCP).

Υποδοχές

Αυτή η ενότητα περιλαμβάνει μια επισκόπηση των διαθέσιμων υποδοχών του SoundBar:



① DIGITAL IN-OPTICAL

Σύνδεση σε οπτική έξοδο ήχου στην τηλεόραση ή σε ψηφιακή συσκευή.

② AUX

Σύνδεση σε αναλογική έξοδο ήχου στην τηλεόραση ή σε αναλογική συσκευή.

③ COAXIAL

Σύνδεση σε ομοαξονική έξοδο ήχου στην τηλεόραση ή σε ψηφιακή συσκευή.

④

Είσοδος ήχου από συσκευή αποθήκευσης USB.

⑤ AUDIO IN

Είσοδος ήχου π.χ. από συσκευή MP3 (υποδοχή 3,5 χιλ).

⑥ ΠΡΙΖΑ AC~

Σύνδεση στην τροφοδοσία ρεύματος.

3 Σύνδεση

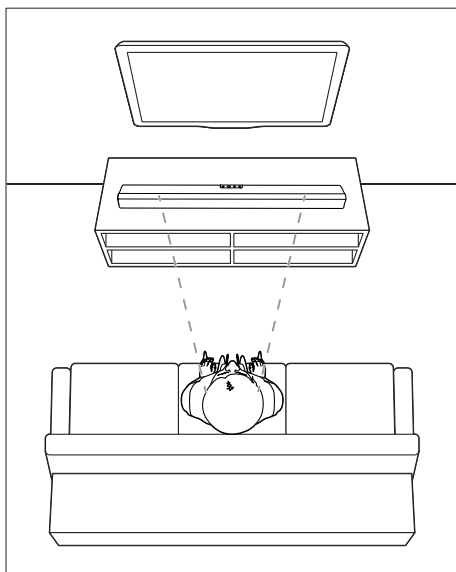
Αυτή η ενότητα σάς βοηθά να συνδέσετε το SoundBar σε τηλεόραση και άλλες συσκευές. Για πληροφορίες σχετικά με τις βασικές συνδέσεις του SoundBar και των αξεσουάρ του, δείτε τον Οδηγό γρήγορης έναρξης.

Σημείωση

- Για τα στοιχεία αναγνώρισης και τις διαβαθμίσεις ρεύματος, ανατρέξτε στην ετικέτα που βρίσκεται στο πλάι ή τη βάση του προϊόντος.
- Προτού πραγματοποιήσετε ή αλλάξετε συνδέσεις, βεβαιωθείτε ότι όλες οι συσκευές έχουν αποσυνδεθεί από την πρίζα.

Τοποθέτηση

Τοποθετήστε το SoundBar όπως φαίνεται παρακάτω.

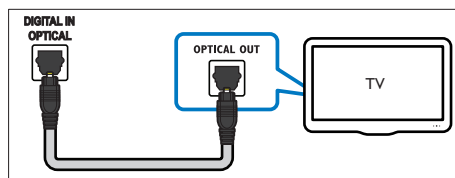


Σύνδεση ήχου από την τηλεόραση και άλλες συσκευές

Μπορείτε να ακούτε ήχο από την τηλεόραση ή από άλλες συσκευές μέσω του SoundBar. Χρησιμοποιήστε την καλύτερη ποιότητα σύνδεσης που διαθέτουν η τηλεόραση και οι υπόλοιπες συσκευές σας.

Επιλογή 1: Σύνδεση ήχου μέσω ψηφιακού οπτικού καλωδίου

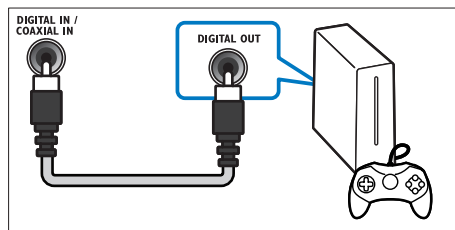
Βέλτιστη ποιότητα ήχου



- 1 Με ένα οπτικό καλώδιο, συνδέστε την υποδοχή **OPTICAL** του SoundBar στην υποδοχή **OPTICAL OUT** της τηλεόρασης ή κάποιας άλλης συσκευής.
 - Η ψηφιακή οπτική υποδοχή μπορεί να φέρει τη σήμανση **SPDIF** ή **SPDIF OUT**.

Επιλογή 2: Σύνδεση ήχου μέσω ψηφιακού ομοαξονικού καλωδίου

Βέλτιστη ποιότητα ήχου

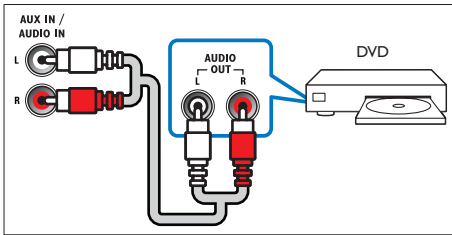


1 Με ένα ομοαξονικό καλώδιο, συνδέστε την υποδοχή **COAXIAL** του SoundBar στην υποδοχή **COAXIAL/DIGITAL OUT** της τηλεόρασης ή κάποιας άλλης συσκευής.

- Η ψηφιακή ομοαξονική υποδοχή μπορεί να φέρει τη σήμανση **DIGITAL AUDIO OUT**.

Επιλογή 3: Σύνδεση ήχου μέσω καλωδίων αναλογικού ήχου

Βασική ποιότητα ήχου



1 Με ένα αναλογικό καλώδιο, συνδέστε τις υποδοχές **AUX** του SoundBar στις υποδοχές **AUDIO OUT** της τηλεόρασης ή κάποιας άλλης συσκευής.

4 Χρήση του SoundBar

Αυτή η ενότητα σας βοηθά να χρησιμοποιήσετε το SoundBar για αναπαραγωγή ήχου από συνδεδεμένες συσκευές.

Πριν ξεκινήσετε

- Πραγματοποιήστε όλες τις απαραίτητες συνδέσεις που περιγράφονται στον οδηγό γρήγορης έναρξης ή κατεβάστε το εγχειρίδιο χρήσης από τη διεύθυνση www.philips.com/support.
- Επιλέξτε στο SoundBar την αντίστοιχη πηγή για τις άλλες συσκευές.

Ρύθμιση έντασης ήχου

1 Πατήστε **+/- (Ένταση)** για να αυξήσετε ή να μειώσετε την ένταση του ήχου.

- Για σίγαση, πατήστε **⏏**.
- Για επαναφορά του ήχου, πατήστε ξανά **⏏** ή πατήστε **+/- (Ένταση)**.

Ένδειξη έντασης ήχου

- Όσο υψηλότερο είναι το επίπεδο έντασης ήχου στο οποίο μεταβαίνετε, τόσο περισσότερες ενδεικτικές λυχνίες LED ανάβουν. Αν δεν πατήσετε το κουμπί έντασης ήχου για τρία δευτερόλεπτα, οι ενδείξεις έντασης ήχου σβήνουν.
- Όταν το επίπεδο έντασης ήχου ρυθμιστεί στη μέγιστη ή ελάχιστη τιμή, όλες οι ενδεικτικές λυχνίες LED αναβοσβήνουν τρεις φορές.
- Όταν έχετε επιλέξει σίγαση του ήχου, η ένδειξη της τρέχουσας πηγής αναβοσβήνει.

Επιλογή ήχου

Αυτή η ενότητα σας βοηθά να επιλέξετε τον ιδανικό ήχο για το βίντεο ή τη μουσική σας.

Λειτουργία ήχου surround

Βιώστε μια καθηλωτική εμπειρία ήχου με λειτουργίες ήχου surround.

- 1 Πατήστε **SURR** για να ενεργοποιήσετε ή να απενεργοποιήσετε τη λειτουργία Surround.
 - **On** (Ενεργοποίηση): Δημιουργία ακουστικής εμπειρίας ήχου Surround.
 - **Off** (Απενεργοποίηση): Στερεοφωνικός ήχος δύο καναλιών. Ιδανικό για ακρόαση μουσικής.

Ένδειξη λειτουργίας ήχου

- Αν ενεργοποιηθεί η λειτουργία Surround, όλες οι ενδεικτικές λυχνίες LED ανάβουν μία προς μία, και παραμένουν όλες αναμμένες για τρία δευτερόλεπτα. Τέλος παραμένει αναμμένη η ένδειξη της τρέχουσας πηγής.
- Αν απενεργοποιηθεί η λειτουργία Surround, όλες οι ενδεικτικές λυχνίες LED ανάβουν και σβήνουν μία-μία. Τέλος παραμένει αναμμένη η ένδειξη της τρέχουσας πηγής.

Ισοσταθμιστής

Αλλάξτε τις ρυθμίσεις υψηλής συχνότητας (πρίμα) και χαμηλής συχνότητας (μπάσα) του SoundBar.

- 1 Πατήστε **TREBLE +/-** ή **BASS +/-** για να αλλάξετε τα πρίμα ή τα μπάσα.

Ενδεικτική λυχνία πρίμων/μπάσων

- Όσο περισσότερο αλλάζετε τα πρίμα ή τα μπάσα, τόσο περισσότερες ενδεικτικές λυχνίες LED ανάβουν. Αν δεν πατήσετε το κουμπί πρίμων/μπάσων για τρία δευτερόλεπτα, οι ενδείξεις πρίμων/μπάσων σβήνουν.

- Όταν τα πρίμα ή τα μπάσα ρυθμιστούν στη μέγιστη ή ελάχιστη τιμή, όλες οι ενδεικτικές λυχνίες LED αναβοσβήνουν τρεις φορές.

Συγχρονισμός βίντεο και ήχου

Εάν ο ήχος και το βίντεο δεν είναι συγχρονισμένα, καθυστερήστε τον ήχο ώστε να ταιριάζει με το βίντεο.

- 1 Πατήστε **AUDIO SYNC +/-** για συγχρονισμό του ήχου με το βίντεο.
 - Η επιλογή **AUDIO SYNC +** αυξάνει την καθυστέρηση του ήχου και η επιλογή **AUDIO SYNC -** τη μειώνει.

Ένδειξη καθυστέρησης ήχου

- Όσο μεγαλύτερη καθυστέρηση ήχου επιλέγετε, τόσο περισσότερες ενδεικτικές λυχνίες LED ανάβουν. Αν δεν πατήσετε το κουμπί καθυστέρησης ήχου για τρία δευτερόλεπτα, οι ενδείξεις καθυστέρησης ήχου σβήνουν.

Σημείωση

- Η λειτουργία αυτή είναι διαθέσιμη μόνο για τις πηγές **COAXIAL (COAX)** και **OPTICAL (OPT)**.

Νυχτερινή λειτουργία

Για ακρόαση σε χαμηλή ένταση, η νυχτερινή λειτουργία μειώνει την ένταση των δυνατών ήχων κατά την αναπαραγωγή ήχου. Η νυχτερινή λειτουργία είναι διαθέσιμη μόνο για κομμάτια ήχου Dolby Digital.

- 1 Πατήστε **NIGHT** για να ενεργοποιήσετε ή να απενεργοποιήσετε τη νυχτερινή λειτουργία.

Ένδειξη νυχτερινής λειτουργίας

- Αν ενεργοποιηθεί η νυχτερινή λειτουργία, όλες οι ενδεικτικές λυχνίες LED ανάβουν μία προς μία, και παραμένουν όλες αναμμένες για τρία δευτερόλεπτα. Τέλος παραμένει αναμμένη η ένδειξη της τρέχουσας πηγής.

- Αν απενεργοποιηθεί η νυχτερινή λειτουργία, όλες οι ενδεικτικές λυχνίες LED ανάβουν και σβήνουν μία-μία. Τέλος παραμένει αναμμένη η ένδειξη της τρέχουσας πηγής.

MP3 player

Συνδέστε το MP3 player για αναπαραγωγή των αρχείων ήχου ή της μουσικής σας.

Τι χρειάζεστε

- Ένα MP3 player.
- Ένα καλώδιο στερεοφωνικού ήχου 3,5 χιλ.

- 1 Με το καλώδιο στερεοφωνικού ήχου 3,5 χιλ., συνδέστε τη συσκευή MP3 στην υποδοχή **AUDIO IN** του SoundBar.
- 2 Πατήστε **AUDIO IN** στο τηλεχειριστήριο.
- 3 Πατήστε τα κουμπιά στο MP3 player για επιλογή και αναπαραγωγή αρχείων ήχου ή μουσικής.



Συσκευές αποθήκευσης USB

Μπορείτε να ακούτε μουσική από μια συσκευή αποθήκευσης USB, όπως π.χ. συσκευή MP3, μνήμη USB flash κ.λπ.

Τι χρειάζεστε

- Μια συσκευή αποθήκευσης USB, διαμορφωμένη για συστήματα αρχείων FAT ή NTFS και συμβατή με το πρότυπο Mass Storage Class.
- Αρχείο MP3 σε συσκευή αποθήκευσης USB

- 1 Συνδέστε μια συσκευή αποθήκευσης USB στο SoundBar.
- 2 Πατήστε **USB** στο τηλεχειριστήριο.
- 3 Χρησιμοποιήστε το τηλεχειριστήριο για να ελέγξετε την αναπαραγωγή.

Κουμπί	Ενέργεια
	Εναρξη, προσωρινή διακοπή ή συνέχιση της αναπαραγωγής.
	Μετάβαση στο προηγούμενο ή στο επόμενο κομμάτι.
USB	Κατά τη διάρκεια της αναπαραγωγής, πατήστε για εναλλαγή: επανάληψη ενός κομματιού και απενεργοποίηση επανάληψης. Ένδειξη επανάληψης αναπαραγωγής <ul style="list-style-type: none"> • Αν ενεργοποιηθεί η λειτουργία επανάληψης, όλες οι ενδεικτικές λυχνίες LED ανάβουν για ένα δευτερόλεπτο και στη συνέχεια παραμένει αναμμένη η ένδειξη της τρέχουσας πηγής. • Αν απενεργοποιηθεί η λειτουργία επανάληψης, όλες οι ενδεικτικές λυχνίες LED ανάβουν και σβήνουν μία-μία. Τέλος παραμένει αναμμένη η ένδειξη της τρέχουσας πηγής.

Σημείωση

- Η συσκευή ενδέχεται να μην είναι συμβατή με ορισμένους τύπους συσκευών αποθήκευσης USB.
- Εάν χρησιμοποιείτε ένα καλώδιο επέκτασης USB, διανομέα USB ή συσκευή πολλαπλής ανάγνωσης USB, η συσκευή αποθήκευσης USB ενδέχεται να μην αναγνωρίζεται.
- Δεν υποστηρίζονται τα πρωτόκολλα PTP ψηφιακών φωτογραφικών μηχανών.
- Μην αφαιρείτε τη συσκευή αποθήκευσης USB κατά τη διάρκεια της ανάγνωσης.
- Δεν υποστηρίζονται μουσικά αρχεία με προστασία DRM (MP3).
- Υποστήριξη θύρας USB: 5V ---, 1A.

Αναπαραγωγή ήχου μέσω Bluetooth

Μέσω Bluetooth, συνδέστε το SoundBar με μια συσκευή Bluetooth (όπως iPad, iPhone, iPod touch, τηλέφωνο Android ή φορητός υπολογιστής), ώστε να μπορείτε να ακούτε τα αρχεία ήχου που είναι αποθηκευμένα στη συσκευή αυτή μέσω των ηχείων του SoundBar.

Τι χρειάζεστε

- Μια συσκευή Bluetooth που υποστηρίζει το προφίλ Bluetooth A2DP, με έκδοση Bluetooth 2.1 + EDR.
- Η εμβέλεια λειτουργίας μεταξύ του SoundBar και μιας συσκευής Bluetooth είναι περίπου 10 μέτρα.

- 1 Πατήστε **Ⓜ** στο τηλεχειριστήριο για να ρυθμίσετε το SoundBar στη λειτουργία Bluetooth.
↳ Η ένδειξη **Ⓜ** αναβοσβήνει γρήγορα.
- 2 Στη συσκευή Bluetooth, ενεργοποιήστε τη λειτουργία Bluetooth και στη συνέχεια αναζητήστε και επιλέξτε το **Philips HTL1190B** για να εκκινήσετε τη σύνδεση (για να δείτε πώς θα ενεργοποιήσετε τη λειτουργία Bluetooth, ανατρέξτε στο εγχειρίδιο χρήσης της συσκευής Bluetooth).
 - Όταν σας ζητηθεί κωδικός πρόσβασης, πληκτρολογήστε "0000".↳ Κατά τη διάρκεια της σύνδεσης, η ένδειξη **Ⓜ** αναβοσβήνει με πιο αργό ρυθμό.
- 3 Περιμένετε να ανάψει η λυχνία **Ⓜ**.
↳ Αν η σύνδεση αποτύχει, η ένδειξη **Ⓜ** αναβοσβήνει με πιο αργό ρυθμό.
- 4 Επιλέξτε και αναπαραγάγετε αρχεία ήχου ή μουσική στη συσκευή Bluetooth.
 - Εάν λάβετε κάποια κλήση κατά τη διάρκεια της αναπαραγωγής, η αναπαραγωγή διακόπτεται προσωρινά.

- Αν η συσκευή Bluetooth υποστηρίζει το προφίλ AVRCP, μπορείτε να πατήσετε **◀ / ▶** στο τηλεχειριστήριο για μετάβαση σε ένα κομμάτι ή **▶||** για παύση ή συνέχιση της αναπαραγωγής.

- 5 Για να εξέλθετε από τη λειτουργία Bluetooth, επιλέξτε μια άλλη πηγή.

- Όταν επιστρέψετε στη λειτουργία Bluetooth, η σύνδεση Bluetooth παραμένει ενεργή.

Σημείωση

- Η μετάδοση μουσικής ενδέχεται να διακόπτεται από τυχόν εμπόδια που παρεμβάλλονται μεταξύ της συσκευής και του SoundBar, όπως ο τοίχος, το μεταλλικό πλαίσιο που καλύπτει τη συσκευή ή άλλες συσκευές που λειτουργούν στην ίδια συχνότητα.
- Αν θέλετε να συνδέσετε το SoundBar με άλλη συσκευή Bluetooth, πατήστε παρατεταμένα **Ⓜ** στο τηλεχειριστήριο για να αποσυνδέσετε τη συνδεδεμένη συσκευή Bluetooth.

Αυτόματη αναμονή

Κατά την αναπαραγωγή πολυμέσων από μια συνδεδεμένη συσκευή, το προϊόν μεταβαίνει αυτόματα σε κατάσταση αναμονής μετά από 15 λεπτά αδράνειας των κουμπιών και μη αναπαραγωγής ήχου από τη συνδεδεμένη συσκευή.

Εφαρμογή εργοστασιακών ρυθμίσεων

Μπορείτε να επαναφέρετε το SoundBar στις προεπιλεγμένες ρυθμίσεις.

- 1 Στη λειτουργία σίγασης, πατήστε γρήγορα **AUX** δύο φορές.
↳ Γίνεται επαναφορά των εργοστασιακών ρυθμίσεων.

Ενημέρωση λογισμικού

Για τη συνεχή βελτίωση του προϊόντος, ενδέχεται να γίνουν διαθέσιμες αναβαθμίσεις του λογισμικού. Επισκεφτείτε τη διεύθυνση www.philips.com/support για να δείτε αν υπάρχει διαθέσιμη κάποια πιο πρόσφατη έκδοση λογισμικού.

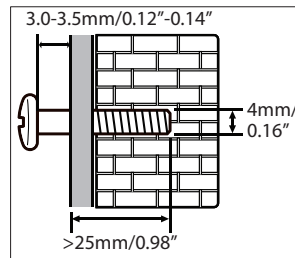
5 Επιτοίχιο στήριγμα

Σημείωση

- Τυχόν ακατάλληλη ανάρτηση σε τοίχο ενδέχεται να επιφέρει σοβαρό ατύχημα, τραυματισμό ή ζημιά. Αν έχετε οποιαδήποτε απορία, επικοινωνήστε με το τμήμα Εξυπηρέτησης πελατών στη χώρα σας.
- Πριν συνδέσετε το SoundBar σε τοίχο, βεβαιωθείτε ότι μπορεί να αντέξει το βάρος του.

Μήκος και διάμετρος της βίδας

Ανάλογα με τον τύπο του τοίχου στον οποίο θα στερεώσετε το SoundBar, φροντίστε να χρησιμοποιήσετε βίδες με το κατάλληλο μήκος και την κατάλληλη διάμετρο.



Δείτε την εικόνα στον οδηγό γρήγορης εκκίνησης για το πώς να αναρτήσετε στον τοίχο το SoundBar.

- 1) Ανοίξτε με το τρυπάνι δύο σπές στον τοίχο.
- 2) Ασφαλίστε τους πείρους και τις βίδες στις σπές.
- 3) Κρεμάστε το SoundBar στις βίδες ασφάλισης.

6 Προδιαγραφές προϊόντος

Σημείωση

- Ο σχεδιασμός και οι προδιαγραφές υπόκεινται σε αλλαγές χωρίς προειδοποίηση.

Ενισχυτής

- Συνολική ισχύς εξόδου (RMS): 40W RMS (+/- 0,5 dB, 10% THD)
- Απόκριση συχνοτήτων: 40 Hz-20 kHz / ± 3 dB
- Λόγος σήματος προς θόρυβο: > 65 dB (CCIR) / (Α-σταθμισμένο)
- Συνολική αρμονική παραμόρφωση: <1%
- Ευαισθησία εισόδου:
 - AUX: 2Vrms + / -100mV
 - ΕΙΣΟΔΟΣ ΗΧΟΥ: 1Vrms + / -100mV

Ήχος

- Είσοδος ψηφιακού ήχου S/PDIF:
 - Ομοαξονική: IEC 60958-3
 - Οπτική: TOSLINK
- Συχνότητα δειγματοληψίας:
 - MP3: 8 kHz, 11 kHz, 12 kHz, 16 kHz, 22 kHz, 24 kHz, 32 kHz, 44,1 kHz, 48 kHz
- Σταθερός ρυθμός bit:
 - MP3: 8 kbps-320 kbps

USB

- Συμβατότητα: Hi-Speed USB (2.0)
- Υποστήριξη κατηγοριών: Κατηγορία μαζικής αποθήκευσης USB (MSC)
- Σύστημα αρχείων: FAT16, FAT32, NTFS
- Υποστηρίζονται μορφές αρχείων MP3

Bluetooth

- Προφίλ Bluetooth: A2DP,AVRCP
- Έκδοση Bluetooth: 2.1+EDR
- Ζώνη συχνοτήτων/ισχύς εξόδου: 2400 - 2483,5 MHz / ≤ 20 dBm

Κύρια μονάδα

- Τροφοδοσία ρεύματος: 100-240 V~, 50/60 Hz
- Κατανάλωση ρεύματος: 25 W
- Κατανάλωση ρεύματος κατά την αναμονή: $\leq 0,5$ W
- Διαστάσεις (Π x Υ x Β): 865 x 67,8 x 85,5 χιλ.
- Βάρος: 1,8 κιλά
- **Ενσωματωμένα ηχεία:** 4 πλήρους εύρους (54,5 χιλ./2", 6 Ohm)

Μπαταρίες τηλεχειριστηρίου

- 1 x AAA-R03-1,5V

Πληροφορίες αναμονής

- Όταν το προϊόν παραμένει ανενεργό για 15 περίπου λεπτά, μεταβαίνει αυτόματα σε λειτουργία αναμονής ή σε δικτυωμένη λειτουργία αναμονής.
- Η κατανάλωση ρεύματος σε λειτουργία αναμονής ή σε δικτυωμένη λειτουργία αναμονής είναι λιγότερη από 0,5W.
- Για να απενεργοποιήσετε τη σύνδεση Bluetooth, πατήστε παρατεταμένα το κουμπί Bluetooth στο τηλεχειριστήριο.
- Για να ενεργοποιήσετε τη σύνδεση Bluetooth, ενεργοποιήστε τη σύνδεση Bluetooth στη συσκευή Bluetooth ή ενεργοποιήστε τη λειτουργία Bluetooth μέσω της ετικέτας NFC (αν υπάρχει).

7 Αντιμετώπιση προβλημάτων



Προειδοποίηση

- Κίνδυνος ηλεκτροπληξίας. Μην αφαιρείτε ποτέ το περίβλημα του προϊόντος.

Για να εξακολουθεί να ισχύει η εγγύηση, μην επιχειρήσετε ποτέ να επιδιορθώσετε το προϊόν μόνοι σας. Εάν αντιμετωπίσετε προβλήματα κατά τη χρήση του προϊόντος, ελέγξτε τα παρακάτω σημεία πριν ζητήσετε επισκευή. Εάν συνεχίζετε να αντιμετωπίζετε προβλήματα, λάβετε υποστήριξη στη διεύθυνση www.philips.com/support.

Κύρια μονάδα

Τα κουμπιά του SoundBar δεν λειτουργούν.

- Αποσυνδέστε το SoundBar από την πρίζα για λίγα λεπτά και συνδέστε το ξανά.

Ήχος

Δεν παράγεται ήχος από τα ηχεία του SoundBar.

- Συνδέστε το καλώδιο ήχου από το SoundBar στην τηλεόρασή σας ή σε άλλες συσκευές.
- Επαναφέρετε το SoundBar στις εργοστασιακές ρυθμίσεις.
- Στο τηλεχειριστήριο, επιλέξτε τη σωστή είσοδο ήχου.
- Βεβαιωθείτε ότι το SoundBar δεν βρίσκεται σε σίγαση.

Παραμορφωμένος ήχος ή ηχώ.

- Εάν αναπαράγετε ήχο από την τηλεόραση μέσω του SoundBar, βεβαιωθείτε ότι δεν είναι ενεργοποιημένη η σίγαση της τηλεόρασης.

Bluetooth

Δεν είναι δυνατή η σύνδεση της συσκευής με το SoundBar.

- Η συσκευή δεν υποστηρίζει τα συμβατά προφίλ που απαιτούνται για το SoundBar.
- Δεν έχετε ενεργοποιήσει τη λειτουργία Bluetooth της συσκευής. Ανατρέξτε στο εγχειρίδιο χρήσης της συσκευής για να μάθετε πώς ενεργοποιείται η λειτουργία.
- Η συσκευή δεν έχει συνδεθεί σωστά. Συνδέστε τη συσκευή σωστά. (δείτε 'Αναπαραγωγή ήχου μέσω Bluetooth' στη σελίδα 11)
- Το SoundBar έχει συνδεθεί ήδη με άλλη συσκευή Bluetooth. Αποσυνδέστε τη συνδεδεμένη συσκευή και ξαναπροσπαθήστε.

Η ποιότητα της αναπαραγωγής ήχου από μια συνδεδεμένη συσκευή Bluetooth δεν είναι καλή.

- Η λήψη από το Bluetooth δεν είναι καλή. Μετακινήστε τη συσκευή πιο κοντά στο SoundBar ή απομακρύνετε τυχόν εμπόδια που παρεμβάλλονται μεταξύ της συσκευής και του SoundBar.

Η συνδεδεμένη συσκευή Bluetooth συνεχώς συνδέεται και αποσυνδέεται.

- Η λήψη από το Bluetooth δεν είναι καλή. Μετακινήστε τη συσκευή πιο κοντά στο SoundBar ή απομακρύνετε τυχόν εμπόδια που παρεμβάλλονται μεταξύ της συσκευής και του SoundBar.
- Απενεργοποιήστε τη λειτουργία Wi-Fi στη συσκευή Bluetooth, για την αποφυγή παρεμβολών.
- Σε ορισμένες συσκευές Bluetooth, η σύνδεση Bluetooth ενδέχεται να απενεργοποιείται αυτόματα για εξοικονόμηση ενέργειας. Αυτό δεν υποδηλώνει δυσλειτουργία του SoundBar.



Manufactured under license from Dolby Laboratories. Dolby and the double-D symbol are trademarks of Dolby Laboratories.



The Bluetooth® word mark and logos are registered trademarks owned by Bluetooth SIG, Inc. and any use of such marks by Gibson Innovations Limited is under license. Other trademarks and trade names are those of their respective owners.



Specifications are subject to change without notice

Copyright © 2014 Gibson Innovations Limited. Revised Edition © 2017

This product has been manufactured by, and is sold under the responsibility of Gibson Innovations Ltd., and Gibson Innovations Ltd. is the warrantor in relation to this product.

The Philips trademark and the Philips Shield Emblem are registered trademarks of Koninklijke Philips N.V. used under license.

HTL1190B_12_UM_V3.0

