

Altid klar til at hjælpe

Registrer dit produkt, og få support på
www.philips.com/support

HTL1190B



Brugervejledning

PHILIPS

Indholdsfortegnelse

1	Vigtigt	2
	Hjælp og support	2
	Sikkerhed	2
	Vedligeholdelse af dit produkt	3
	Omsorg for miljøet	3
	Overholdelse	4

2	Din SoundBar	4
	Hovedenhed	4
	Fjernbetjening	5
	Stik	6

3	Tilslutning	6
	Placering	6
	Tilslut lyd fra TV og andre enheder	7

4	Brug din SoundBar	8
	Juster lydstyrken	8
	Vælg lyd	8
	MP3-afspiller	9
	USB-lagerenheder	9
	Afspil lyd via Bluetooth	10
	Auto standby	10
	Angiv fabriksindstillinger	10
	Opdater software	10

5	Vægmontering	11
----------	---------------------	----

6	Produktspecifikationer	11
----------	-------------------------------	----

7	Fejlfinding	12
----------	--------------------	----

1 Vigtigt

Sørg for at læse og forstå alle instruktioner, før du anvender produktet. Hvis der opstår skader, fordi instruktionerne ikke har været fulgt, gælder garantien ikke.

Hjælp og support

Du kan finde omfattende onlinesupport på www.philips.com/support for at:

- downloade brugervejledningen og lynvejledningen
- se videoguiden (kun muligt på bestemte modeller)
- finde svar på ofte stillede spørgsmål
- sende os et spørgsmål via e-mail
- chatte med vores supportere.

Følg instruktionerne på webstedet for at vælge dit sprog, og indtast derefter produktmodelnummeret.

Du kan også kontakte kundeservice i dit land. Skriv model- og serienummeret på dit produkt ned, før du kontakter kundeservice. Du kan finde disse oplysninger bag på eller på bunden af dit produkt.

Sikkerhed

Risiko for elektrisk stød eller brand!

- Sørg for, at strømmen til det pågældende udstyr er afbrudt, inden det tilsluttes, eller tilslutninger ændres.
- Udsæt aldrig produktet eller tilbehøret for regn eller vand. Anbring aldrig væskebeholdere, f.eks. vaser, i nærheden af produktet. Hvis der spildes væsker på eller i produktet, skal du øjeblikkeligt afbryde det fra stikkontakten. Kontakt kundeservice for at få produktet undersøgt før brug.

- Anbring aldrig produktet eller tilbehøret i nærheden af åben ild eller andre varmekilder, herunder direkte sollys.
- Indsæt aldrig genstande i ventilationsristene eller andre åbninger på produktet.
- Hvis netstikket eller et apparatstik bruges til at afbryde enheden, skal disse kunne betjenes nemt.
- Batterier (installeret batteripakke eller batterier) må ikke udsættes for ekstrem varme fra f.eks. sol, ild eller lignende.
- Tag stikket til produktet ud af stikkontakten under tordenvejr.
- Når du tager ledningen ud, skal du altid holde i stikket, aldrig i ledningen.

Risiko for kortslutning eller brand!

- Du kan finde produktoplysninger og forsyningsdata på mærkepladen på siden eller i bunden af produktet.
- Før du tilslutter produktet til en stikkontakt, skal du sikre dig, at strømspændingen svarer til den værdi, der er anført bag på produktet. Tilslut aldrig produktet til stikkontakten, hvis det ikke har den samme spænding.

Risiko for personskade eller beskadigelse af produktet!

- Ved vægmontering skal dette produkt være fastgjort til væggen i overensstemmelse med installationsvejledningen. Brug kun det medfølgende beslag til vægmontering (hvis tilgængeligt). Forkert montering på væg kan medføre personskade eller beskadigelse. Kontakt Kundeservice i dit land, hvis du har spørgsmål.
- Placer aldrig produktet eller andre genstande på strømledningerne eller på andet elektrisk udstyr.
- Hvis produktet transporteres ved temperaturer under 5 °C, skal produktet udpakkes, og du skal vente, indtil dens temperatur svarer til rumtemperaturen, før du slutter det til stikkontakten.
- Dele af dette produkt kan være lavet af glas. Vær forsigtig for at undgå personskade og beskadigelse af produktet.

Risiko for overophedning!

- Installer aldrig produktet på et indelukket sted. Sørg altid for en afstand på mindst 10 cm hele vejen rundt om produktet til ventilation. Sørg for, at gardiner eller andre genstande ikke dækker ventilationshullerne på produktet.

Risiko for forurening!

- Bland ikke batterier (gamle og nye eller brunstens- og alkalinebatterier osv.).
- Der kan opstå eksplosionsfare, hvis batterierne sættes forkert i. Udskift kun med samme eller tilsvarende type.
- Tag batterierne ud, når de er brugt op, eller hvis fjernbetjeningen ikke skal bruges i længere tid.
- Batterier indeholder kemiske stoffer og bør derfor altid bortskaffes på forsvarlig vis.

Risiko for slugning af batterier!

- Produktet/fjernbetjeningen kan indeholde et batteri af mønt/knapcelletypen, som kan sluges. Opbevar altid batteriet utilgængeligt for børn! Hvis det sluges, kan batteriet medføre svære skader eller død. Der kan opstå alvorlige indvendige forbrændinger inden for to timer.
- Hvis du har mistanke om, at et batteri er blevet slugt eller kommet ind i kroppen, skal du øjeblikkeligt søge lægehjælp.
- Når du skifter batterierne, skal du altid holde nye og brugte batterier uden for børns rækkevidde. Sørg for, at batterirummet er lukket ordentligt, efter du har udskiftet batteriet.
- Hvis batterirummet ikke kan lukkes ordentligt, skal du stoppe med at bruge produktet. Hold det uden for børns rækkevidde, og kontakt producenten.



Dette er et KLASSE II-apparat med dobbelt isolering og uden beskyttende jording.

Vedligeholdelse af dit produkt

Benyt kun mikrofiberklude til at rengøre produktet med.

Omsorg for miljøet

Bortskaffelse af udtjente produkter og batterier



Dit produkt er udviklet og fremstillet med materialer og komponenter af høj kvalitet, som kan genbruges.



Dette symbol på et produkt betyder, at produktet er omfattet af EU-direktivet 2012/19/EU.



Dette symbol betyder, at produktet indeholder batterier omfattet af EU-direktivet 2013/56/EU, som ikke må bortskaffes sammen med almindeligt husholdningsaffald. Undersøg reglerne for dit lokale indsamlingssystem for elektriske og elektroniske produkter og batterier. Følg lokale regler, og bortskaf aldrig produktet og batterierne med almindeligt husholdningsaffald. Korrekt bortskaffelse af udtjente produkter og batterier hjælper dig med at forhindre negativ påvirkning af miljøet og menneskers helbred.

Udtagning af engangsbatterier

Se afsnittet om isætning af batterier, hvis du vil udtage engangsbatterierne.

Overholdelse

Dette produkt overholder EU's krav om radiointerferens.

Herved erklærer Gibson Innovations, at dette produkt overholder de væsentlige krav og andre relevante bestemmelser i direktivet 2014/53/EU.

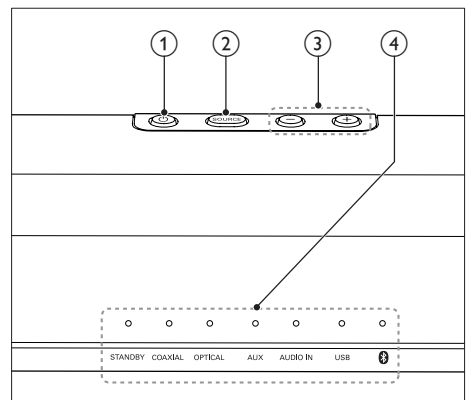
Du kan se overensstemmelseserklæringen på www.p4c.philips.com.

2 Din SoundBar

Tillykke med dit køb, og velkommen til Philips! Hvis du vil have fuldt udbytte af den support, som Philips tilbyder, skal du registrere din Soundbar på www.philips.com/welcome.

Hovedenhed

Dette afsnit indeholder en oversigt over hovedenheden.



- ① Tænd SoundBar, eller sæt den på standby.
- ② **SOURCE**
Vælg en indgangskilde for SoundBar.
- ③ **Lydstyrke+/-**
Øg eller reducer lydstyrken.
- ④ **LED-indikatorer**
 - **STANDBY:** Lyser, når SoundBar er på standby.
 - **COAXIAL:** Lyser, når du skifter til en koaksial inputkilde.
 - **OPTICAL:** Lyser, når du skifter til en optisk inputkilde.
 - **AUX:** Lyser, når du skifter til en analog inputkilde.

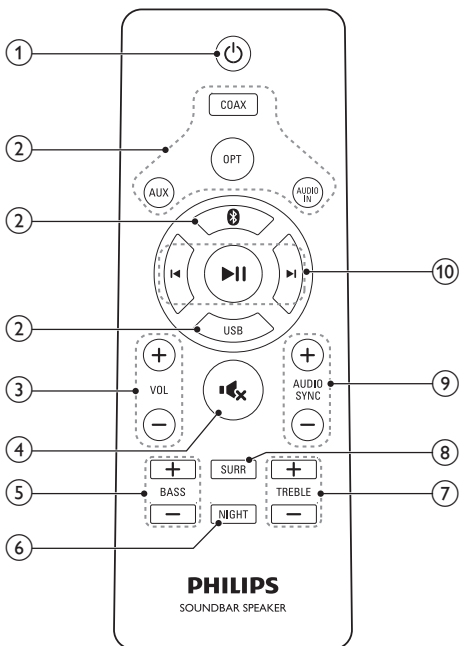
- **AUDIO IN:** Lyser, når du skifter til lydindgangskilde (3,5 mm stik).
- **USB:** Lyser, når du skifter til USB-kilde.
- **🔊**
Lyser, når du skifter til Bluetooth-tilstand, og Bluetooth-enheder er parret.
Lyser, når du skifter til Bluetooth-tilstand, og Bluetooth-enheder ikke er parret.

- **OPT:** Skift lydkilden til den optiske forbindelse.
- **AUX:** Skift lydkilden til AUX.
- **AUDIO IN:** Skift din lydkilde til MP3-tilslutning (3,5 mm stik).
- **🔊**: Skift til Bluetooth-tilstand.
- **USB:** Skift din lydkilde til USB-forbindelse.

- ③ **+/- (Lydstyrke)**
 - Øg eller reducer lydstyrken.
- ④ **🔊**
Deaktiver/aktiver lyden.
- ⑤ **BASS +/-**
Øg eller reducer bas.
- ⑥ **NIGHT**
Slå nattilstand til eller fra.
- ⑦ **TREBLE +/-**
Øg eller reducer diskant.
- ⑧ **SURR**
Skift mellem stereo og virtuel surroundlyd.
- ⑨ **AUDIO SYNC +/-**
Gælder kun for kilderne **COAXIAL (COAX)** og **OPTICAL (OPT)**. Øg eller reducer lydforsinkelsen.
- ⑩ **Afspilningsknapper**
 - **▶||**: Afspil, sæt på pause, eller genoptag afspilning i USB-tilstand og Bluetooth-tilstand (kun for AVRCP-understøttede Bluetooth-enheder).
 - **◀|▶**: Spring til det forrige eller næste spor i USB-tilstand og Bluetooth-tilstand (kun for AVRCP-understøttede Bluetooth-enheder).

Fjernbetjening

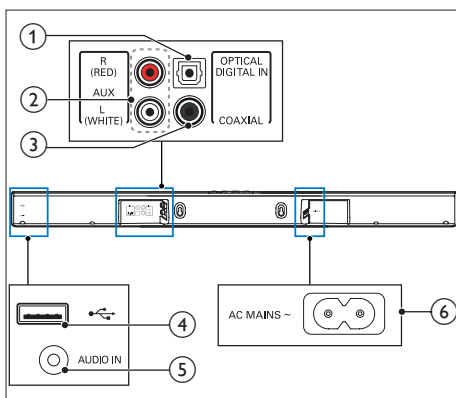
Dette afsnit indeholder en oversigt over fjernbetjeningen.




- ① **⏻ (Standby-Til)**
Tænd SoundBar, eller sæt den på standby.
- ② **Kildeknapper**
 - **COAX:** Skift lydkilden til den koaksiale forbindelse.

Stik

Dette afsnit indeholder en oversigt over de tilgængelige tilslutninger på din SoundBar.



- ① **DIGITAL IN-OPTICAL**
Tilslut den optiske lydudgang på TV'et eller en digital enhed.
- ② **AUX**
Tilslut den analoge lydudgang på TV'et eller en analog enhed.
- ③ **COAXIAL**
Tilslut koaksiallydudgangen på TV'et eller en digital enhed.
- ④ 
Lydinput fra en USB-lagringsenhed.
- ⑤ **AUDIO IN**
Lydinput fra f.eks. en MP3-afspiller (3,5 mm stik).
- ⑥ **AC MAINS~**
Tilslut strømforsyningen.

3 Tilslutning

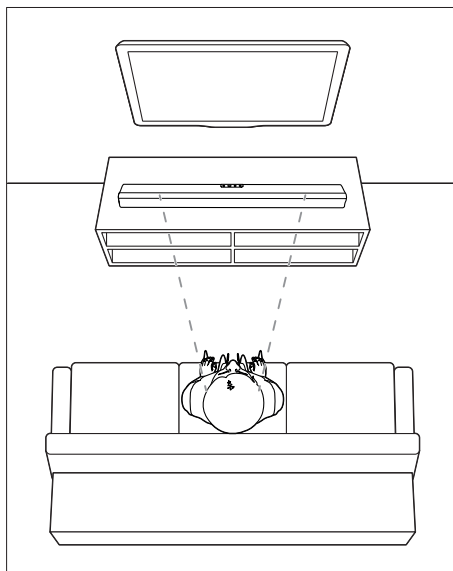
Dette afsnit hjælper dig med at slutte din Soundbar til et TV og øvrige enheder. Du kan få yderligere oplysninger om den grundlæggende tilslutning af SoundBar og tilbehøret i lynvejledningen.

Bemærk

- Du kan finde produktoplysninger og forsyningsdata på mærkepladen på siden eller i bunden af produktet.
- Sørg for, at strømmen til det pågældende udstyr er afbrudt, inden det tilsluttes, eller tilslutninger ændres.

Placering

Placer SoundBar som vist nedenfor.



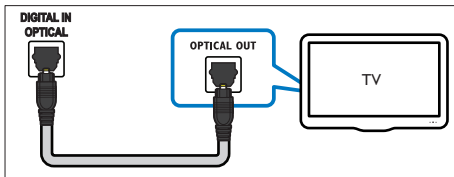
Tilslut lyd fra TV og andre enheder

Afspil lyden fra TV'et eller andre enheder via SoundBar.

Brug den bedste tilslutningsmulighed på dit TV og andre enheder:

Valgmulighed 1: Tilslut lyden via et digitalt optisk kabel

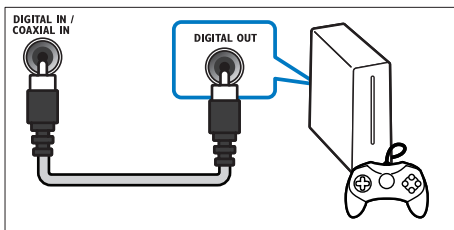
Lyd i bedste kvalitet



- 1 Brug et optisk kabel til at slutte **OPTICAL**-stikket på din SoundBar til **OPTICAL OUT**-stikket på dit TV eller en anden enhed.
 - Stikket til det digitale optiske stik kan være mærket med **SPDIF** eller **SPDIF OUT**.

Valgmulighed 2: Tilslut lyden via et digitalt koaksialkabel

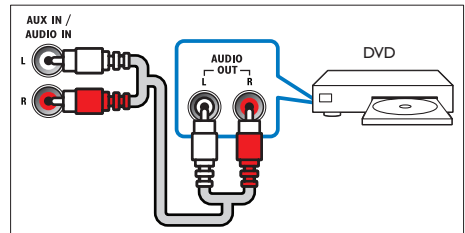
Lyd i bedste kvalitet



- 1 Brug et koaksialkabel til at slutte **COAXIAL**-stikket på din SoundBar til **COAXIAL/DIGITAL OUT**-stikket på dit TV eller en anden enhed.
 - Stikket til det digitale koaksiale stik kan være mærket med **DIGITAL AUDIO OUT**.

Valgmulighed 3: Tilslut lyden via analoge lyd kabler

Lyd i almindelig kvalitet



- 1 Brug et analogt kabel til at slutte **AUX**-stikkene på din SoundBar til **AUDIO OUT**-stikkene på dit TV eller en anden enhed.



4 Brug din SoundBar

Dette afsnit hjælper dig med at bruge din SoundBar til at afspille lyd fra tilsluttede enheder.

Inden du starter

- Foretag de nødvendige tilslutninger som beskrevet i lynvejledningen, eller download brugervejledningen fra www.philips.com/support.
- Skift SoundBar til den korrekte kilde for andre enheder.

Juster lydstyrken

- 1 Tryk på +/- (**Lydstyrke**) for at øge eller reducere en lydstyrke.
 - Du kan slå lyden fra ved at trykke på .
 - Slå lyden til igen ved at trykke på  igen, eller trykke på +/- (**Lydstyrke**).

Lydstyrkeindikator

- Jo højere et lydstyrkeniveau du skifter til, desto mere lyser LED-indikatorerne. Hvis du ikke trykker på lydstyrkeknappen i tre sekunder, slukkes lydstyrkeindikatorerne.
- Alle LED-indikatorerne blinker tre gange, når lydstyrken indstilles til maksimum eller minimum.
- Når lyden slås fra, blinker den aktuelle kildeindikator.

Vælg lyd

Dette afsnit hjælper dig med at vælge den ideelle lyd til din video eller musik.

Surround sound-tilstand

Oplev omgivende lyd med surround sound-tilstande.

- 1 Tryk på **SURR** for at slå surroundtilstand til eller fra.
 - **Til:** Skab en surroundlydoplevelse.
 - **Fra:** Stereolyd i to kanaler. Ideel til musik.

Indikator for lydtilstand

- Hvis surround-tilstand slås til, lyser alle LED-indikatorerne én efter én, og de forbliver tændt i tre sekunder. Endelig forbliver den aktuelle kildeindikator tændt.
- Hvis surround-tilstand slås fra, lyser alle LED-indikatorerne, og derefter slukkes de én efter én. Endelig forbliver den aktuelle kildeindikator tændt.

Equalizer

Skift indstillingerne for det høje frekvensområde (diskant) og det lave frekvensområde (bas) på SoundBar.

- 1 Tryk på **TREBLE +/-** eller **BASS +/-** for at ændre diskanten eller bassen.

Diskant-/basindikator

- Jo mere diskant/bas du skifter til, desto mere lyser LED-indikatorerne. Hvis du ikke trykker på knappen diskant/bas i tre sekunder, slukkes diskant-/basindikatorerne.
- Alle LED-indikatorerne blinker tre gange, når diskant eller bas indstilles til den højeste eller den laveste værdi.

Synkroniser video og lyd

Hvis lyden og videoen ikke er synkroniseret, kan du forsinke lyden, så den kommer til at passe til videoen.

- 1 Tryk på **AUDIO SYNC +/-** for at synkronisere lyden med videoen.
 - **AUDIO SYNC +** øger lydforsinkelsen, og **AUDIO SYNC -** reducerer lydforsinkelsen.

Indikator for lydforsinkelse

- Jo større en forsinkelse du skifter til, desto mere lyser LED-indikatorerne. Hvis du ikke trykker på knappen for lydforsinkelse i tre sekunder, slukkes indikatorerne for lydforsinkelsen.

Bemærk

- Denne funktion gælder kun for kilderne **COAXIAL (COAX)** og **OPTICAL (OPT)**.

Nattilstand

Nattilstand reducerer lydstyrken for høje lyde for stille lytning, når der afspilles lyd. Nattilstand er kun tilgængelig til digitale Dolby-lydspor:

- 1 Tryk på **NIGHT** for at slå nattilstand til eller fra.

Indikator for nattilstand

- Hvis nattilstanden slås til, lyser alle LED-indikatorerne én efter én, og de forbliver tændt i tre sekunder. Endelig forbliver den aktuelle kildeindikator tændt.
- Hvis nattilstanden slås fra, lyser alle LED-indikatorerne, og derefter slukkes de én efter én. Endelig forbliver den aktuelle kildeindikator tændt.

MP3-afspiller

Tilslut din MP3-afspiller, så du kan afspille dine lydfiler eller musik.

Det skal du bruge

- En MP3-afspiller.
 - Et 3,5 mm stereo-lydkabel.
- 1 Brug stereo-lydkablet på 3,5 mm til at slutte MP3-afspilleren til **AUDIO IN**-stikket på din SoundBar.
 - 2 Tryk på **AUDIO IN** på fjernbetjeningen.
 - 3 Brug knapperne på din MP3-afspiller til at vælge og afspille lydfiler eller musik.



USB-lagerenheder

Nyd lyd på en USB-lagerenhed, som f.eks. en MP3-afspiller og USB-flashhukommelse osv.

Det skal du bruge

- En USB-lagerenhed, der er formateret til filsystemer af typen FAT eller NTFS, og som er i overensstemmelse med Mass Storage Class.
- En MP3-fil på en USB-lagerenhed

- 1 Slut en USB-lagerenhed til SoundBar.
- 2 Tryk på **USB** på fjernbetjeningen.
- 3 Brug fjernbetjeningen til at kontrollere afspilning.

Knap	Handling
	Afspil, sæt på pause, eller genoptag afspilning.
	Gå til forrige eller næste spor.
USB	Under afspilning skal du trykke for at skifte: gentag ét nummer og gentag fra.

Indikator for gentaget afspilning

- Hvis gentagelsestilstand slås til, lyser alle LED-indikatorerne i ét sekund, og derefter forbliver den aktuelle kildeindikator tændt.
- Hvis gentagelsestilstand slås fra, lyser alle LED-indikatorerne, og derefter slukkes de én efter én. Endelig forbliver den aktuelle kildeindikator tændt.

Bemærk

- Dette produkt er muligvis ikke kompatibelt med visse typer USB-lagerenheder.
- Hvis du bruger et USB-forlængerkabel, USB-hub eller USB-multilæser, kan USB-lagerenheden muligvis ikke genkendes.
- Digital kamera PTP-protokoller understøttes ikke.
- Du må ikke fjerne USB-lagerenheden mens den læses.
- DRM-beskyttede musikfiler (MP3) understøttes ikke.
- Understøt en USB-port: 5 V $\overline{\text{V}}$, 1 A.

Afspil lyd via Bluetooth

Via Bluetooth skal du tilslutte SoundBar til din Bluetooth-enhed (f.eks. en iPad, iPhone, iPod touch, Android-telefon eller bærbar computer). Derefter kan du lytte til lydfile, der er gemt på enheden via din SoundBar-højttalerne.

Det skal du bruge

- En Bluetooth-enhed, som understøtter Bluetooth-profil A2DP, og med Bluetooth-version 2.1 + EDR.
- Dækningsområdet mellem SoundBar og en Bluetooth-enhed er ca. 10 meter.

1 Tryk på **0** på fjernbetjeningen for at sætte SoundBar i Bluetooth-tilstand.

↳ Indikatoren **0** blinker hurtigt.

2 På Bluetooth-enheden skal du aktivere Bluetooth og søge efter og vælge **Philips HTL1190B** for at begynde at oprette forbindelse (se brugervejledningen for Bluetooth-enheden for at se, hvordan du aktiverer Bluetooth).

- Når du bliver bedt om en adgangskode, skal du indtaste "0000".

↳ Under tilslutning blinker **0**-indikatoren langsommere.

3 Vent, indtil indikatoren **0** lyser.

↳ Hvis det ikke lykkes at oprette forbindelse, blinker indikatoren **0** fortsat langsommere.

4 Vælg og afspil lydfile eller musik på din Bluetooth-enhed.

- Hvis der kommer et opkald under afspilning, bliver musikafspilningen sat på pause.
- Hvis din Bluetooth-enhed understøtter AVRCP-profilen, kan du på fjernbetjeningen trykke på **◀/▶** for at springe til et spor, eller du kan trykke på **▶||** for at sætte afspilning på pause eller genoptage afspilning.

5 For at afslutte Bluetooth skal du vælge en anden kilde.

- Når du skifter tilbage til Bluetooth-tilstand, er Bluetooth-forbindelsen stadig aktiv.



Bemærk

- Musikstreamingen bliver muligvis afbrudt af forhindringer mellem enheden og SoundBar, f.eks. en væg, metalkabinetmateriale, der dækker for enheden, eller andre enheder i nærheden, der kører på den samme frekvens.
- Hvis du vil tilslutte SoundBar til en anden Bluetooth-enhed, skal du holde **0** nede på fjernbetjeningen for at afbryde forbindelsen til den aktuelt tilsluttede Bluetooth-enhed.

Auto standby

Når du afspiller mediefile fra en tilsluttet enhed, skifter dette produkt automatisk til standby efter 15 minutter, hvor knapperne ikke bliver brugt, og der ikke afspilles lyd fra en tilsluttet enhed.

Angiv fabriksindstillinger

Du kan nulstille din SoundBar til standardindstillingerne.

1 I lydløs tilstand skal du hurtigt trykke på **AUX** to gange.

↳ Fabriksindstillingerne er blevet gendannet.

Opdater software

Mhp. hele tiden at forbedre produktet vil der muligvis blive tilbudt en softwareopgradering. Besøg www.philips.com/support for at kontrollere, om den nyeste softwareversion er tilgængelig.

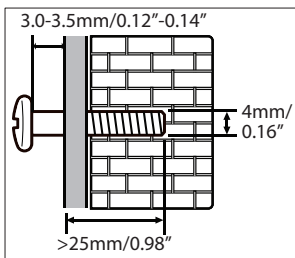
5 Vægmontering

Bemærk

- Forkert montering på væg kan medføre personskaade eller beskadigelse. Kontakt Kundeservice i dit land, hvis du har spørgsmål.
- Før vægmontering skal du sørge for, at væggen kan bære vægten af din SoundBar.

Skruelængde/diameter

Afhængigt af typen af vægmontering for denne SoundBar skal du sikre dig, at du bruger skruer, der har den rette længde og diameter:



Se illustrationen i lynvejledningen for at få vist, hvordan du vægmonterer SoundBar:

- 1) Bor to huller i væggen.
- 2) Sæt rawlplugs og skruer i hullerne.
- 3) Hæng SoundBar op på de fastgjorte skruer.

6 Produktspecifikationer

Bemærk

- Specifikationer og design kan ændres uden varsel.

Forstærker

- Samlet RMS-udgangseffekt: 40 W RMS (+/- 0,5 dB, 10 % THD)
- Frekvenskurve: 40 Hz-20 kHz/±3 dB
- Signal-/støjforhold: > 65 dB (CCIR)/(A-vægtet)
- Samlet harmonisk forvrængning: <1 %
- Indgangsfølsomhed:
 - AUX: 2 V rms +/- 100 mV
 - AUDIO IN: 1 V rms +/- 100 mV

Lyd

- S/PDIF digital lydindgang:
 - Koaksial: IEC 60958-3
 - Optisk: TOSLINK
- Samplingfrekvens:
 - MP3: 8 kHz, 11 kHz, 12 kHz, 16 kHz, 22 kHz, 24 kHz, 32 kHz, 44,1 kHz, 48 kHz
- Konstant bithastighed:
 - MP3: 8 kbps - 320 kbps

USB

- Kompatibilitet: Højhastigheds-USB (2.0)
- Klasseunderstøttelse: MSC (USB Mass Storage Class)
- Filsystem: FAT16, FAT32, NTFS
- Understøtter MP3-filformater

Bluetooth

- Bluetooth-profiler: A2DP, AVRCP
- Bluetooth-version: 2.1+EDR
- Frekvensbånd/udgangseffekt: 2400-2483,5 MHz / ≤ 20 dBm

Hovedenhed

- Strømforsyning: 100-240 V~, 50/60 Hz
- Strømforsøg: 25 W
- Strømforsøg ved standby: ≤ 0,5 W
- Mål (B x H x D): 865 x 67,8 x 85,5 mm
- Vægt: 1,8 kg
- **Indbyggede højttalere:** 4 x fuldspektret (54,5 mm/2", 6 ohm)

Batterier til fjernbetjening

- 1 x AAA-R03-1,5 V

Oplysninger om standby

- Når produktet er inaktivt i 15 minutter, skifter det automatisk til standby eller netværksstandby.
- Strømforsøget i standby eller netværksstandby er mindre end 0,5 W.
- For at deaktivere Bluetooth-forbindelsen skal du trykke på Bluetooth-knappen på fjernbetjeningen og holde den nede.
- Du kan aktivere Bluetooth-forbindelsen på din Bluetooth-enhed eller via NFC-mærket (hvis tilgængeligt).

7 Fejlfinding



Advarsel

- Risiko for elektrisk stød. Fjern aldrig kabinettet på dette produkt.

Prøv aldrig selv at reparere produktet, da garantien i så fald bortfalder.

Hvis du oplever problemer med produktet, bør du kontrollere følgende punkter, inden du bestiller reparation. Hvis problemet ikke er løst, kan du få support på www.philips.com/support.

Hovedenhed

Knapperne på SoundBar fungerer ikke.

- Sluk for strømmen til SoundBar i nogle minutter, og tænd derefter igen.

Lyd

Ingen lyd fra SoundBar-højttalere.

- Sæt lydkalet fra SoundBar i TV'et eller andre enheder.
- Nulstil SoundBar til standardindstillingerne.
- Vælg den rigtige lydindgang på fjernbetjeningen.
- Kontroller, at lyden ikke er slået fra på SoundBar.

Forvrænget lyd eller ekko.

- Hvis du afspiller lyd fra TV'et via SoundBar, skal du kontrollere, at lyden fra TV'et er slået fra.

Bluetooth

En enhed kan ikke oprette forbindelse til SoundBar.

- Enheden understøtter ikke de kompatible profiler, der kræves til SoundBar.
- Du har ikke aktiveret Bluetooth-funktionen på enheden. Se i enhedens brugervejledning, hvordan funktionen aktiveres.

- Enheden er ikke tilsluttet korrekt. Tilslut enheden korrekt. (se 'Afspil lyd via Bluetooth' på side 10)
- SoundBar er allerede tilsluttet til en anden Bluetooth-enhed. Afbryd den tilsluttede enhed, og prøv igen.

Kvaliteten af lydafspilning fra en tilsluttet Bluetooth-enhed er dårlig.

- Bluetooth-modtagelsen er dårlig. Flyt enheden tættere på SoundBar, eller fjern alle forhindringer mellem enheden og SoundBar.

Den tilsluttede Bluetooth-enhed kobler til og fra hele tiden.

- Bluetooth-modtagelsen er dårlig. Flyt enheden tættere på SoundBar, eller fjern alle forhindringer mellem enheden og SoundBar.
- Deaktiver Wi-Fi-funktionen på Bluetooth-enheden for at undgå interferens.
- For nogle Bluetooth-enheder kan Bluetooth-forbindelsen deaktiveres automatisk for at spare strøm. Dette er ikke tegn på en funktionsfejl i SoundBar.



Manufactured under license from Dolby Laboratories. Dolby and the double-D symbol are trademarks of Dolby Laboratories.



The Bluetooth® word mark and logos are registered trademarks owned by Bluetooth SIG, Inc. and any use of such marks by Gibson Innovations Limited is under license. Other trademarks and trade names are those of their respective owners.



Specifications are subject to change without notice

Copyright © 2014 Gibson Innovations Limited. Revised Edition © 2017

This product has been manufactured by, and is sold under the responsibility of Gibson Innovations Ltd., and Gibson Innovations Ltd. is the warrantor in relation to this product.

The Philips trademark and the Philips Shield Emblem are registered trademarks of Koninklijke Philips N.V. used under license.

HTL1190B_12_UM_V3.0

