

دائمًا في خدمتك

سجل منتجك واحصل على الدعم من  
[www.philips.com/support](http://www.philips.com/support)

HTL1190B



دليل المستخدم

**PHILIPS**

# المحتويات

2	1	هام
2		التعليمات والدعم
2		الأمان
3		العناية بالمنتج
3		العناية بالبيئة
3		التوافق
4	2	SoundBar
4		الوحدة الرئيسية
4		جهاز التحكم عن بعد
5		الموصلات
6	3	التوصيل
6		الموضع
6		توصيل الصوت من التلفزيون وأجهزة أخرى
7	4	استخدام SoundBar
7		ضبط مستوى الصوت
7		اختيار الصوت
8		مشغل MP3
8		أجهزة تخزين USB
9		تشغيل الصوت بواسطة ميزة Bluetooth
9		وضع الاستعداد التلقائي
9		تطبيق إعدادات جهة التصنيع
10		تحديث البرنامج
10	5	دعامة التثبيت بالحائط
11	6	مواصفات المنتج
12	7	استكشاف الأخطاء وإصلاحها

- خطر حدوث قصر في الدائرة الكهربائية أو حريق! يمكن الرجوع إلى لوحة نوع المنتج في جهة المنتج الخلفية أو السفلى للحصول على معلومات حول تعريف المنتج ومعدلات وحدات التزويد بالطاقة.
- قبل توصيل المنتج بمأخذ الطاقة، تأكد من أن الجهد الكهربائي يطابق القيمة المطبوعة في الجهة الخلفية أو السفلى من المنتج. لا تقم أبداً بتوصيل المنتج بمأخذ الطاقة كان الجهد الكهربائي مختلفاً.

اقرأ كل الإرشادات وافهما قبل استخدام المنتج. إذا تسبب عدم اتباع الإرشادات في حدوث أي ضرر، فلن تنطبق بنود الضمان.

## التعليمات والدعم

- خطر حدوث إصابة أو تلف المنتج! للتثبيت على الحائط، يجب تثبيت هذا المنتج بطريقة آمنة وبالتوافق مع تعليمات التثبيت. استخدم دعامة التثبيت على الحائط المتوفرة فقط (في حال توفرها). قد يؤدي تثبيت المنتج بالحائط بطريقة غير صحيحة إلى حصول حادث أو إصابة أو تلف. في حال روادتك أي شكوك، فاتصل بمركز Philips للعناية بالمستهلك في بلدك.
- لا تضع أبداً المنتج أو أي أجسام على أسلاك الطاقة أو معدات كهربائية أخرى.
- إذا تم نقل المنتج في درجات حرارة أقل من 5 درجات مئوية، فانزع غلاف المنتج وانتظر حتى تصل درجة حرارته إلى درجة حرارة الغرفة قبل توصيله بمأخذ الطاقة.
- بعض أجزاء هذا المنتج قد تكون مصنوعة من الزجاج، أمسكه بعناية لتفادي أي إصابة أو عطل.

للحصول على دعم مكثف عبر إنترنت، يرجى زيارة [www.philips.com/support](http://www.philips.com/support) بهدف:

- قم بتنزيل دليل المستخدم ودليل البدء السريع
  - مشاهدة مقاطع الفيديو التعليمية (متوفرة لطرزات محددة فقط)
  - العثور على أجوبة عن الأسئلة المتداولة
  - إرسال سؤال إلينا بالبريد الإلكتروني
  - التحدث مع أحد ممثلي قسم الدعم.
- اتبع الإرشادات في موقع ويب لاختيار لفتك، ثم أدخل رقم طراز المنتج. أو، يمكنك الاتصال بمركز Philips للعناية بالمستهلك في بلدك. قبل الاتصال سجّل رقم طراز المنتج ورقمه التسلسلي. يمكنك العثور على هذه المعلومات في الجهة السفلى أو الخلفية من المنتج.

### خطر حدوث فرط الإحماء!

- لا تثبت هذا المنتج أبداً في مكان محصور. يرجى ترك مسافة من 4 بوصات على الأقل حول المنتج لضمان التهوية المناسبة. احرص على ألا تؤدي الستائر أو أي أشياء أخرى إلى تغطية فتحات تهوية المنتج.

### خطر التلوث!

- لا تخطط البطاريات (قديمة وجديدة أو بطاريات كربون وقلوية، وما إلى ذلك).
- هناك خطر حدوث انفجار في حال استبدال البطارية بطريقة غير صحيحة. استبدل البطارية ببطارية من النوع نفسه أو من نوع مماثل فقط.
- أخرج البطاريتين عند نفاذهما أو إذا كنت ستوقف عن استخدام جهاز التحكم عن بعد لفترة وقت طويلة.
- تحتوي البطاريات على مواد كيميائية، ويجب التخلص منها بطريقة صحيحة.

### خطر ابتلاع البطاريات!

- قد يحتوي المنتج/جهاز التحكم عن بعد على بطارية مستديرة على شكل حجر العملة أو على شكل زر والتي يمكن ابتلاعها. أبقِ البطارية بعيداً عن متناول الأطفال في جميع الأوقات! في حال ابتلاع البطارية، فإنها قد تتسبب بإصابة خطيرة أو بالموت. قد تحدث حروق داخلية بالغة بغضون ساعتين من فترة الابتلاع.
- إذا كنت تظن أنه تم ابتلاع بطارية، احصل فوراً على مساعدة طبية.

## الأمان

### خطر حدوث صدمة كهربائية أو حريق!

- قبل إجراء التوصيلات أو إدخال أي تغيير عليها، تأكد من فصل كل الأجهزة عن مأخذ الطاقة.
- لا تعرّض المنتج والملحقات أبداً للمطر أو المياه. لا تضع حاويات السوائل، مثل أواني الزهور، بالقرب من المنتج. إذا انسكبت السوائل على المنتج أو في داخله، فافصله عن مأخذ الطاقة على الفور. اتصل بمركز Philips للعناية بالمستهلك لفحص المنتج قبل استخدامه.
- لا تضع المنتج والملحقات أبداً بالقرب من اللهب المكشوفة أو أي مصادر حرارة أخرى، بما في ذلك أشعة الشمس المباشرة.
- احرص دائماً على عدم إدخال أي أشياء في فتحات التهوية أو الفتحات الأخرى الموجودة على المنتج.
- يجب أن تبقى خاصية فصل الجهاز جاهزة للتشغيل حيث يتم استخدام مأخذ التوصيل الرئيسي أو رابط الجهاز لفصل الجهاز.
- لا يجب تعريض البطاريات (حزمة البطاريات أو البطاريات التي تم تثبيتها) للحرارة المفرطة على غرار أشعة الشمس أو النار أو ما شابه.
- افصل المنتج عن مأخذ الطاقة قبل العواصف الرعدية.
- عند فصل سلك الطاقة، اسحب القابس دوّماً وليس الكبل.

## التوافق

# CE 0890

يتوافق هذا المنتج مع متطلبات تداخل ترددات الراديو الخاصة بالمجموعة الأوروبية.

تعلن شركة Gibson Innovations بموجب هذا المستند أن هذا المنتج متوافق مع المتطلبات الأساسية وغيرها من أحكام التوجيه الأوروبي 1999/5/EC. يمكنك العثور على إعلان المطابقة على الموقع [www.p4c.philips.com](http://www.p4c.philips.com)

- عند تغيير البطاريات، أبقِ دوماً جميع البطاريات الجديدة والمستعملة بعيداً عن متناول الأطفال. تأكد من أن حجرة البطارية ثابتة بالكامل بعد تبديل البطارية.
- إذا تعذر تثبيت البطارية بالكامل عليك التوقف عن استخدام المنتج. أبقها بعيداً عن متناول الأطفال واتصل بالشركة المصنعة.



هذا جهاز من الفئة II مع مادة عازلة مزدوجة، وبدون توفير التأريض الواقي.

## العناية بالمنتج

لتنظيف المنتج، لا تستخدم سوى قطعة قماش مصنوعة من الألياف الدقيقة.

## العناية بالبيئة

التخلص من المنتجات والبطاريات القديمة



تم تصميم المنتج وتصنيعه من أجود المواد والمكونات القابلة لإعادة التدوير وإعادة الاستخدام.



يشير هذا الرمز المتوفر على المنتج إلى أن هذا الأخير يخضع للإرشاد الأوروبي 2012/19/EU.



يشير هذا الرمز إلى أن المنتج يحتوي على بطاريات تخضع للإرشاد الأوروبي 2013/56/EU ولا يمكن التخلص منها مع النفايات المنزلية العادية.

أطلع على نظام التجميع المحلي المنفصل لكل من المنتجات الإلكترونية والكهربائية وللبطاريات. اتبع القوانين المحلية ولا تتخلص أبداً من المنتج والبطاريات مع النفايات المنزلية العادية. يساعد التخلص بشكل صحيح من المنتجات والبطاريات القديمة على منع العواقب السلبية على البيئة وصحة الناس.

إزالة البطاريات التي يمكن التخلص منها  
لإزالة البطاريات التي يمكن التخلص منها، يرجى مراجعة قسم التثبيت.

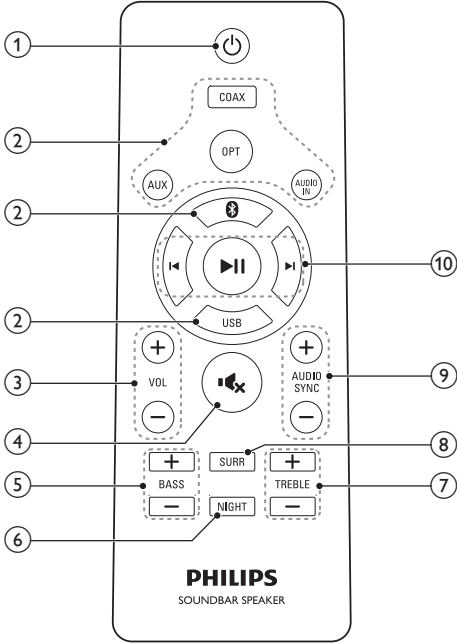
# SoundBar 2

يضيء عندما تقوم بالتبديل إلى وضع Bluetooth وعند إقران أجهزة Bluetooth.  
يوميض عندما تقوم بالتبديل إلى وضع Bluetooth وعند عدم إقران أجهزة Bluetooth.

تهانينا على شرائك المنتج، ومرحباً بك في Philips! للاستفادة بالكامل من الدعم الذي تقدمه Philips، سجّل SoundBar في الموقع [www.philips.com/welcome](http://www.philips.com/welcome)

## جهاز التحكم عن بعد

يتضمّن هذا القسم نظرة عامة على جهاز التحكم عن بعد.



### 1 (وضع الاستعداد-تشغيل) ⏻

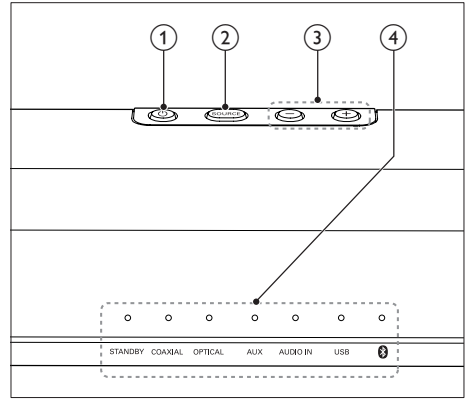
تشغيل SoundBar أو إدخاله في وضع الاستعداد.

### 2 أزرار المصدر

- **COAX:** تحويل مصدر الصوت إلى توصيلة الكبل المحوري.
- **OPT:** تحويل مصدر الصوت إلى توصيلة الكبل البصري.
- **AUX:** تحويل مصدر الصوت إلى توصيلة AUX.
- **AUDIO IN:** تحويل مصدر الصوت إلى توصيلة MP3 (مأخذ 3,5 مم).
- **Bluetooth:** التبديل إلى وضع Bluetooth.
- **USB:** تبديل مصدر الصوت إلى اتصال بـ USB.

## الوحدة الرئيسية

يتضمّن هذا القسم نظرة عامة على الوحدة الرئيسية.



### 1 (⏻)

تشغيل SoundBar أو تحويله إلى وضع الاستعداد.

### 2 (SOURCE)

تحديد مصدر الإدخال لـ SoundBar.

### 3 (مستوى الصوت +/-)

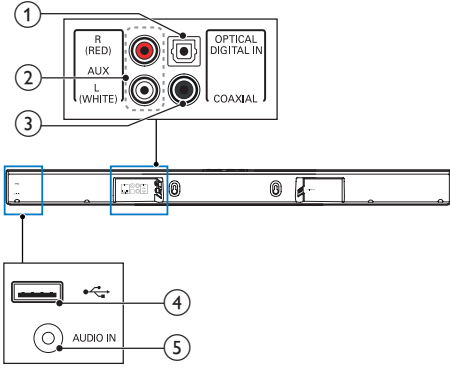
رفع مستوى الصوت أو خفضه.

### 4 (مؤشرات أضواء LED)

- **STANDBY:** يضيء عندما يكون SoundBar في وضع الاستعداد.
- **COAXIAL:** يضيء عندما تنتقل إلى مصدر إدخال محوري.
- **OPTICAL:** يضيء عندما تنتقل إلى مصدر إدخال ضوئي.
- **AUX:** يضيء عندما تقوم بالتحويل إلى مصدر إدخال تماثلي.
- **AUDIO IN:** يضيء عندما تنتقل إلى مصدر إدخال صوت (مقبس 3,5 مم).
- **USB:** يضيء عندما تنتقل إلى مصدر USB.

## الموصلات

يتضمّن هذا القسم نظرة عامة على الموصلات المتوفرة على SoundBar.



### DIGITAL IN-OPTICAL ①

التوصيل بإخراج صوت بصري على التلفزيون أو جهاز رقمي.

### AUX ②

التوصيل بإخراج صوت تماثلي على التلفزيون أو جهاز تماثلي.

### COAXIAL ③

التوصيل بإخراج صوت محوري على التلفزيون أو جهاز رقمي.

### ④

إدخال الصوت من جهاز تخزين USB.

### AUDIO IN ⑤

إدخال الصوت من مشغّل MP3 (مأخذ 3.5 مم) على سبيل المثال.

### ③ -/+ (مستوى الصوت)

• رفع مستوى الصوت أو خفضه.

### ④

كنم الصوت أو استعادته.

### ⑤ -/+ BASS

رفع مستوى الجهير أو خفضه.

### ⑥ NIGHT

لتشغيل الوضع الليلي أو إيقاف تشغيله.

### ⑦ -/+ TREBLE

رفع مستوى الطنين الثلاثي أو خفضه.

### ⑧ SURR

التبديل بين صوت الاستريو والصوت المحيطي الظاهري. يمكن تطبيق الصوت المحيطي الافتراضي على مزامن مثل MP3 و PCM و MPEG (باستثناء Dolby Digital).

### ⑨ -/+ AUDIO SYNC

يمكن تطبيقه على مصادر COAXIAL (COAX) و OPTICAL (OPT) فقط. رفع مستوى تأخير الصوت أو خفضه.

### ⑩ أزرار التشغيل

- **▶▶▶**: قم بالتشغيل أو إيقاف التشغيل مؤقتًا أو استئناف التشغيل في وضعي USB و Bluetooth (لأجهزة Bluetooth التي تدعم ملف تعريف للتحكم عن بعد بالصوت والفيديو (AVRCP) فقط).
- **▶|◀**: انتقل إلى المسار السابق أو التالي في الوضعين USB و Bluetooth (لأجهزة Bluetooth التي تدعم ملف تعريف للتحكم عن بعد بالصوت والفيديو (AVRCP) فقط).

## توصيل الصوت من التلفزيون وأجهزة أخرى

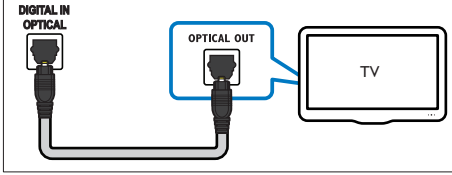
شغّل الصوت من التلفزيون أو أجهزة أخرى عبر SoundBar. استخدم التوصيلة الأفضل جودة المتوفرة على التلفزيون والأجهزة الأخرى.

يساعدك هذا القسم على توصيل SoundBar بالتلفزيون وأجهزة أخرى.

للحصول على معلومات حول توصيلات SoundBar الأساسية والملحقات، يمكنك مراجعة دليل البدء السريع.

### الخيار 1: توصيل الصوت عبر كبل بصري رقمي

الصوت الأفضل جودة

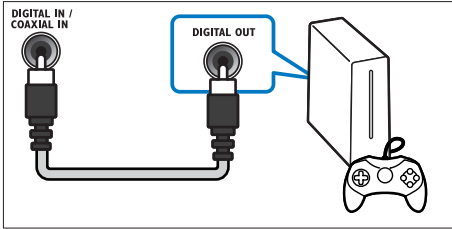


1 باستخدام كبل بصري، قم بتوصيل الموصل OPTICAL على SoundBar بالموصل OPTICAL OUT على التلفزيون أو جهاز آخر.

- قد يحمل الموصل البصري الرقمي التسمية SPDIF أو SPDIF OUT.

### الخيار 2: توصيل الصوت عبر كبل محوري رقمي

الصوت الأفضل جودة



1 باستخدام كبل محوري، قم بتوصيل الموصل COAXIAL على SoundBar بالموصل COAXIAL/DIGITAL OUT على التلفزيون أو جهاز آخر.

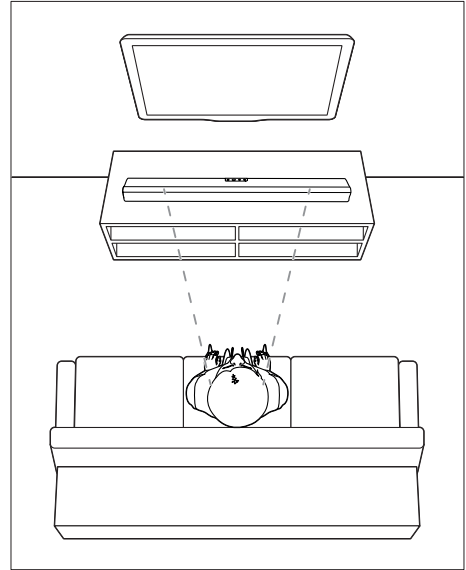
- قد يحمل الموصل المحوري الرقمي التسمية DIGITAL AUDIO OUT.

ملاحظة

- يمكنك الرجوع إلى لوحة نوع المنتج في جهة المنتج الخلفية أو السفلى للحصول على معلومات حول تعريف المنتج ومعدلات وحدات التزويد بالطاقة.
- قبل إجراء التوصيلات أو إدخال أي تغيير عليها، تأكد من فصل كل الأجهزة عن مأخذ الطاقة.

## الموضع

ضع Soundbar كما يظهر أدناه.



# 4 استخدام SoundBar

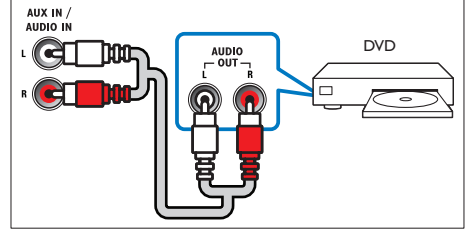
يساعدك هذا القسم على استخدام SoundBar لتشغيل الصوت من الأجهزة الموصولة.

قبل البدء

- استعن بدليل البدء السريع لإجراء التوصيلات الضرورية أو قم بتنزيل دليل المستخدم من الموقع [www.philips.com/support](http://www.philips.com/support)
- قم بتحويل SoundBar إلى المصدر الصحيح للأجهزة الأخرى.

## الخيار 3: توصيل الصوت عبر كبلات الصوت التماثلية

جودة الصوت الأساسية



1 باستخدام كبل تماثلي، قم بتوصيل الموصلات AUX على SoundBar بالموصلات AUDIO OUT على التلفزيون أو جهاز آخر.

## ضبط مستوى الصوت

1 اضغط على +/- (مستوى الصوت) لرفع مستوى الصوت أو خفضه.

- لكتم الصوت، اضغط على **X**.
- لاستعادة الصوت، اضغط على **X** مرةً أخرى أو اضغط على +/- (مستوى الصوت).

مؤشر مستوى الصوت

- كلما ارتفع مستوى الصوت، لزداد عدد مؤشرات LED المضاءة. إذا لم تضغط على زر مستوى الصوت لثلاث ثوانٍ، تنطفئ مؤشرات مستوى الصوت.
- تومض كل مؤشرات LED ثلاث مرات عندما يتم تعيين مستوى الصوت إلى الحد الأقصى أو الأدنى.
- عند كتّم الصوت، يومض مؤشر المصدر الحالي.

## اختيار الصوت

يساعدك هذا القسم على اختيار الصوت المثالي للفيديو أو الموسيقى.

## وضع الصوت المحيطي

اختر تجربة الصوت الممتعة التي توفرها لك أوضاع الصوت المحيطي.

- 1 اضغط على SURR لتشغيل الوضع المحيطي أو إيقاف تشغيله.
- تشغيل: لإنشاء تجربة استماع إلى صوت محيطي.
  - إيقاف التشغيل: صوت استريو ثنائي القناة. مثالي للاستماع إلى الموسيقى.

مؤشر وضع الصوت

- إذا كان وضع الصوت المحيطي قيد التشغيل، تضيء كل مؤشرات LED واحدًا تلو الآخر وتبقى مضاءة لثلاث ثوانٍ. أخيرًا، يبقى مؤشر المصدر الحالي مضاءً.



- إذا كان وضع الصوت المحيطي متوقفًا عن التشغيل، تضيء كل مؤشرات LED ثم تنطفئ واحدًا تلو الآخر. أخيرًا، يبقى مؤشر المصدر الحالي مضاءً.

ملاحظة

- يمكن تطبيق الصوت المحيطي الافتراضي على مزامز مثل MP3 و PCM و MPEG (باستثناء Dolby Digital).

## الوضع الليلي

للاستماع الهادئ، يقوم الوضع الليلي بتخفيض مستوى الأصوات الصاخبة عند تشغيل الصوت. يتوفر الوضع الليلي فقط للمسارات الصوتية من Dolby Digital.

1 اضغط على NIGHT لتشغيل الوضع الليلي أو إيقاف تشغيله.

### مؤشر الوضع الليلي

- إذا كان الوضع الليلي قيد التشغيل، تضيء كل مؤشرات LED واحدًا تلو الآخر وتبقى كلها مضاءة لثلاث ثوانٍ. أخيرًا، يبقى مؤشر المصدر الحالي مضاءً.
- إذا كان الوضع الليلي متوقفًا عن التشغيل، تضيء كل مؤشرات LED ثم تنطفئ واحدًا تلو الآخر. أخيرًا، يبقى مؤشر المصدر الحالي مضاءً.

## مشغّل MP3

قم بتوصيل مشغّل MP3 لتشغيل ملفات الصوت أو الموسيقى.

### ما تحتاج إليه

- مشغّل MP3.
  - كبل صوت استيريو مقياس 3.5 ميليمتر.
- 1 باستخدام كبل صوت استيريو مقياس 3.5 ميليمتر، قم بتوصيل مشغّل MP3 بموصل AUDIO IN على SoundBar.
- 2 اضغط على AUDIO IN على جهاز التحكم عن بعد.
- 3 اضغط على الأزرار الموجودة على مشغّل MP3 لتحديد ملفات الصوت أو الموسيقى وتشغيلها.

## أجهزة تخزين USB

استمتع بالصوت على جهاز تخزين USB، مثل مشغّل MP3 وذاكرة USB المحمولة، إلخ.

### ما تحتاج إليه

- جهاز تخزين USB تمت تهيئته لنظامي الملفات FAT أو NTFS، ويتوافق مع «فئة التخزين الكبير السعة».
  - ملف MP3 على جهاز تخزين USB
- 1 قم بتوصيل جهاز تخزين USB بـ SoundBar.
- 2 اضغط على USB على جهاز التحكم عن بعد.
- 3 استخدم جهاز التحكم عن بعد للتحكم في التشغيل.

الزر الإجراء

▶▶ بدء التشغيل أو إيقافه مؤقتًا أو استئنافه.

## المعادل

غير إعدادات التردد العالي (الطنين الثلاثي) والتردد المنخفض (الجهير) على وحدة SoundBar.

1 اضغط على +/- TREBLE أو على +/- BASS لتغيير الطنين الثلاثي أو الجهير.

### مؤشر الطنين الثلاثي/الجهير

- كلما ارتفعت مستويات الطنين الثلاثي أو الجهير، زاد عدد مؤشرات LED المضاءة. إذا لم تضغط على زر الطنين الثلاثي أو الجهير لثلاث ثوانٍ، تنطفئ المؤشرات الخاصة بها.
- تومض كل مؤشرات LED ثلاث مرات عند تعيين الطنين الثلاثي أو الجهير إلى الحد الأقصى أو الأدنى.

## مزامنة الفيديو والصوت

إذا لم تتم مزامنة الصوت والفيديو، فعليك تأخير الصوت بحيث يتطابق مع الفيديو.

1 اضغط على +/- AUDIO SYNC لمزامنة الصوت مع الفيديو.

- يقوم AUDIO SYNC + بزيادة التأخير في الصوت، في حين يقوم AUDIO SYNC - بخفض التأخير في الصوت.

### مؤشر التأخير في الصوت

- كلما زاد التأخير في الصوت، زاد عدد مؤشرات LED المضاءة. إذا لم تضغط على زر التأخير في الصوت لثلاث ثوانٍ، تنطفئ المؤشرات الخاصة به.

ملاحظة

- يمكن تطبيق هذه الميزة على مصادر COAXIAL (COAX) و OPTICAL (OPT).

**USB** أثناء التشغيل، اضغط للتبديل بين: تكرير مسار واحد وتكرير إيقافه.

#### مؤشر التكرار

- إذا كان وضع التكرار قيد التشغيل، تضيء كل مؤشرات LED لثانية واحدة، ثم يبقى مؤشر المصدر الحالي مضاءً.
- إذا كان وضع التكرار متوقفًا عن التشغيل، تضيء كل مؤشرات LED ثم تنطفئ واحدًا تلو الآخر. أخيرًا، يبقى مؤشر المصدر الحالي مضاءً.

#### ملاحظة

- قد لا يتوافق هذا المنتج مع بعض أنواع أجهزة تخزين USB.
- إذا كنت تستخدم كبل وصلة USB أو موزع USB متعدد، فقد لا يتم التعرّف على جهاز تخزين USB.
- بروتوكولات الكابيرا الرقمية PTP و MTP غير معتمدة.
- لا تقم بإزالة جهاز التخزين USB أثناء قراءته.
- ليست ملفات الموسيقى المحمية بنظام إدارة الحقوق الرقمية (DRM) (MP3) مدعومة.
- دعم منفذ USB: 5 فولت ---، 1 أمبير.

لـ عندما يكون الجهاز متصلًا، يومض المؤشر ❶ بسرعة أقل.

### 3

انتظر حتى يضيء المؤشر ❷.

لـ في حال فشل الاتصال، يومض المؤشر ❸ بشكل مستمر وبسرعة أقل.

### 4

قم بتحديد ملفات الصوت أو الموسيقى وتشغيلها على جهاز Bluetooth.

- إذا تلقيت مكالمة واردة أثناء التشغيل، سيتم إيقاف تشغيل الموسيقى مؤقتًا.
- إذا كان جهاز Bluetooth يدعم ملف التعريف للتحكم عن بعد بالصوت والفيديو (AVRCP)، يمكنك الضغط على جهاز التحكم عن بعد على ▶ / ◀ لتخطي مسار ما، أو الضغط على ▶▶ لإيقاف التشغيل مؤقتًا أو استئنافه.

### 5

للخروج من Bluetooth، حدد مصدرًا آخر.

- عندما تقوم بالتبديل مجددًا إلى وضع Bluetooth، يبقى اتصال Bluetooth نشطًا.

#### ملاحظة

- قد يتم قطع دفق الموسيقى بسبب حواجز بين الجهاز وSoundBar، مثل حائط أو غلاف معدني يغطي الجهاز أو تواجد أجهزة أخرى قريبة يتم تشغيلها على التردد نفسه.
- إذا أردت توصيل SoundBar بجهاز آخر مؤرد بميزة Bluetooth، اضغط باستمرار على ❶ على جهاز التحكم عن بُعد لقطع اتصال الجهاز المؤرد بميزة Bluetooth المتصل حاليًا.

## تشغيل الصوت بواسطة ميزة Bluetooth

قم بتوصيل SoundBar بجهاز مكمّن لاستخدام Bluetooth (مثل iPad أو iPhone أو iPod touch أو هاتف Android) أو كمبيوتر محمول) عبر Bluetooth. ثم يمكنك الاستماع إلى ملفات الصوت التي تم تخزينها على الجهاز عبر مكبرات صوت SoundBar.

ما تحتاج إلىه

- جهاز Bluetooth يدعم ملف تعريف Bluetooth A2DP ومع إصدار 2.1 + EDR من Bluetooth.
- يبلغ نطاق التشغيل بين SoundBar وجهاز Bluetooth حوالي 10 أمتار (30 قدمًا).

### 1

اضغط على ❶ في جهاز التحكم عن بُعد لتحويل SoundBar إلى وضع Bluetooth. لـ يومض المؤشر ❷ بسرعة.

### 2

على جهاز Bluetooth، قم بتشغيل Bluetooth وابحث عن Philips HTL1190B وحدده لإنشاء اتصال (راجع دليل المستخدم الخاص بجهاز Bluetooth لمعرفة كيفية تمكين Bluetooth).

- أدخل «0000» عندما تتم مطالبتك بإدخال كلمة مرور.

## وضع الاستعداد التلقائي

عند تشغيل ملفات وسائط من جهاز متصل، ينتقل هذا المنتج تلقائيًا إلى وضع الاستعداد بعد مرور 15 دقيقة لم يسجل خلالها الزر أي نشاط أو لم يتم خلالها تشغيل الصوت من جهاز متصل.

## تطبيق إعدادات جهة التصنيع

يمكنك إعادة تعيين SoundBar إلى وضع الإعداد الافتراضي.

- 1 في وضع كتم الصوت، اضغط مرتين وبسرعة على AUX. لـ تتم استعادة إعدادات جهة التصنيع.

## 5 دعامة التثبيت بالحائط

### تحديث البرنامج

قد يتم توفير ترقية للبرنامج لتحسين أداء المنتج باستمرار. قم بزيارة [www.philips.com/support](http://www.philips.com/support) للتحقق من توفر أحدث إصدار للبرنامج.

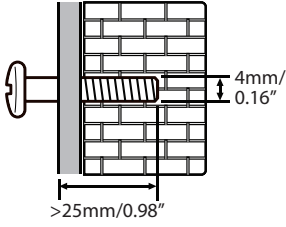
ملاحظة



- قبل التثبيت على الحائط، تأكد من إمكانية تحمل الحائط لوزن هذا المنتج.
- للتثبيت على الحائط، يجب تثبيت هذا المنتج بطريقة آمنة وبالتوافق مع تعليمات التثبيت. قد يؤدي تثبيت المنتج بالحائط بطريقة غير صحيحة إلى حصول حادث أو إصابة أو تلف. في حال راودتك أي شكوك، فاتصل بمركز Philips للعناية بالمستهلك في بلدك.

### طول البرغي/قطره

استنادًا إلى نوع دعامة التثبيت على الحائط، احرص على استخدام البراغي الملائمة من جهة الطول والقطر.



راجع الصورة في دليل البدء السريع لمعرفة كيفية تثبيت هذا المنتج على الحائط.

- (1) احفر ثقبتين على الحائط.
- (2) ثبت الخوابير والبراغي في الثقبتين.
- (3) علق هذا المنتج باستخدام البراغي المثبتة.

## 6 مواصفات المنتج

### Bluetooth

- ملفات تعريف Bluetooth: A2DP وAVRCP
- إصدار Bluetooth: 2.1 + EDR

ملاحظة

- مواصفات المنتج وتصميمه عرضة للتغيير بدون إشعار مسبق.

### الوحدة الرئيسية

- التزويد بالطاقة: من 100 إلى 240 فولت تقريبًا، 50/60 هرتز
- استهلاك الطاقة: 25 واط
- استهلاك الطاقة أثناء وضع الاستعداد:  $\geq 0.5$  واط
- المقاييس (العرض  $\times$  الارتفاع  $\times$  العمق):  
865  $\times$  67,8  $\times$  85,5 مم
- الوزن: 1,8 كجم
- مكبرات صوت مضمنة: 4  $\times$  نطاق كامل (54,5 مم/2 بوصة، 6 أوم)

### بطاريات جهاز التحكم عن بعد

- 1  $\times$  AAA-R03-1.5 فولت

### إدارة الطاقة في وضع الاستعداد

- عندما يبقى الجهاز غير نشط لمدة 15 دقيقة، ينتقل تلقائيًا إلى وضع الاستعداد أو وضع استعداد الشبكة.
- يكون استهلاك الطاقة في وضع الاستعداد أو وضع استعداد الشبكة أقل من 0,5 واط.
- لإلغاء تنشيط اتصال Bluetooth، اضغط باستمرار على زر Bluetooth الموجود على جهاز التحكم عن بعد.
- لتنشيط اتصال Bluetooth، مَكِّن اتصال Bluetooth على جهاز Bluetooth، أو مَكِّن اتصال Bluetooth عبر علامة NFC (إذا كانت متوفرة).

### المكبر

- قدرة الإخراج الإجمالية: 40 واط RMS  $\pm 0.5$  ديسيبل، نسبة التشوه التوافقي الكلي (THD) (10%)
- الاستجابة للترددات: من 40 هرتز إلى 20 كيلوهرتز /  $\pm 3$  ديسيبل
- نسبة الإشارة إلى الضجيج:  $< 65$  ديسيبل (CCIR) / (A-weighted)
- نسبة التشوه التوافقي الكلي:  $< 1\%$
- حساسية الإدخال:
- AUX: 2 جذر متوسط المربع  $\pm 100$  ميلي فولت
- إدخال الصوت: 1 جذر متوسط المربع  $\pm 100$  ميلي فولت

### الصوت

- إدخال الصوت الرقمي S/PDIF
- محوري: IEC 60958-3
- بصري: TOSLINK
- تردد أخذ العينات:
- 8 MP3: 8 كيلوهرتز، 11 كيلوهرتز، 12 كيلوهرتز، 16 كيلوهرتز، 22 كيلوهرتز، 24 كيلوهرتز، 32 كيلوهرتز، 44.1 كيلوهرتز، 48 كيلوهرتز
- معدل البت الثابت:
- 8 MP3: 8 كيلوبت بالثانية - 320 كيلوبت بالثانية

### USB

- التوافق: USB عالي السرعة (2.0)
- دعم الفئة: فئة التخزين الكبير السعة (MSC)
- نظام الملفات: FAT16، FAT32، NTFS
- يدعم تنسيق ملفات MP3

# 7 استكشاف الأخطاء وإصلاحها

تحذير



- خطر حدوث صدمة كهربائية. لا تعتمد أبداً على إزالة الغلاف الهيكلي للمنتج.

لكي يبقى الضمان صالحاً، لا تحاول إطلاقاً إصلاح المنتج بنفسك. إذا واجهت مشكلة ما أثناء استخدام هذا المنتج، فتتحقق من النقاط التالية قبل طلب الخدمة. وفي حال استمرار المشكلة، يمكنك الحصول على الدعم من الموقع [www.philips.com/welcome](http://www.philips.com/welcome).

## الوحدة الرئيسية

الأزرار الموجودة على SoundBar لا تعمل.

- افصل SoundBar عن وحدة التزويد بالطاقة لدقائق معدودة، ثم عاود توصيله.

## الصوت

- ما من صوت يصدر عن مكبري صوت هذا المنتج.
- قم بتوصيل كبل الصوت من هذا المنتج بالتلفزيون أو بأجهزة أخرى.
- احرص على توصيل مدخل الصوت في هذا المنتج بمخرجه في جهاز التلفزيون أو أي جهاز آخر.
- قم بإعادة تعيين هذا المنتج إلى إعدادات جهة التصنيع.
- على جهاز التحكم عن بعد، حدد إدخال الصوت الصحيح.
- تأكد من أنه لم يتم كتم الصوت في هذا المنتج.

صوت أو صدى مشوه.

- إذا كنت تشغل الصوت من التلفزيون عبر وحدة SoundBar، فتأكد من كتم صوت التلفزيون.

## Bluetooth

تعذر توصيل جهاز بوحدة SoundBar.

- لا يدعم الجهاز ملفات التعريف المطلوبة لوحدة SoundBar.
- لم تتمكن وظيفة Bluetooth الخاصة بالجهاز. راجع دليل المستخدم الخاص بالجهاز لمعرفة كيفية تمكين الوظيفة.
- لم يتم توصيل الجهاز بطريقة صحيحة. قم بتوصيل الجهاز بطريقة صحيحة.
- تم توصيل وحدة SoundBar مسبقاً بجهاز آخر ممكّن لاستخدام Bluetooth. افصل الجهاز الموصول، ثم حاول من جديد.

- إن جودة تشغيل الصوت من جهاز Bluetooth الموصول ضعيفة. استقبال Bluetooth ضعيف. انقل الجهاز بحيث يصبح قريباً من SoundBar أو اعمل على إزالة أي حواجز بين SoundBar والجهاز.

يتصل جهاز Bluetooth الموصول ثم يفصل بطريقة متواصلة.

- استقبال Bluetooth ضعيف. انقل الجهاز بحيث يصبح قريباً من SoundBar أو اعمل على إزالة أي حواجز بين SoundBar والجهاز.
- قم بإيقاف تشغيل وظيفة Wi-Fi في جهاز Bluetooth لتفادي التداخل.
- بالنسبة إلى بعض أجهزة Bluetooth، يمكن إلغاء تنشيط اتصال Bluetooth تلقائياً لتوفير الطاقة. لا يدل هذا الأمر على وجود أي عطل في SoundBar.



Manufactured under license from Dolby Laboratories. Dolby and the double-D symbol are trademarks of Dolby Laboratories.



The Bluetooth® word mark and logos are registered trademarks owned by Bluetooth SIG, Inc. and any use of such marks by Gibson Innovations Limited is under license. Other trademarks and trade names are those of their respective owners.



Specifications are subject to change without notice  
2017 © Gibson Innovations Limited. All rights reserved.

This product has been manufactured by, and is sold under the responsibility of Gibson Innovations Ltd., and Gibson Innovations Ltd. is the warrantor in relation to this product. Philips and the Philips Shield Emblem are registered trademarks of Koninklijke Philips N.V. and are used under license.

HTL1190B\_12\_UM (AR)\_V1.0

