

# Aina apuna

Rekisteröi tuote, voit käyttää tukipalvelua osoitteessa  
[www.philips.com/support](http://www.philips.com/support)



HTB9225D

HTB9245D

# Käyttöopas

# PHILIPS



# Sisällysluettelo

---

<b>1 Ohje ja tuki</b>	2
Kuvaruutuohjeen käyttäminen (käyttöopas)	2
Kuvaruutuohjeen käyttäminen	2

---

<b>2 Tärkeää</b>	3
Turvallisuus	3
3D-terveysvaroitus	4
Tuotteen huolto	4
Ympäristöstä huolehtiminen	4

---

<b>3 Kotiteatterijärjestelmä</b>	5
Kaukosäädin	5
Päälaite	6
Liittimet	7

---

<b>4 Liittäminen ja määrittäminen</b>	8
Kaiuttimien liittäminen	8
Liittäminen televisioon	9
Digitaalisten laitteiden liittäminen HDMI-liitäntään	10
Äänen liittäminen televisiosta tai muista laitteista	10
Määritä EasyLink (HDMI-CEC-ohjaus)	11
Kotiverkkoon liittäminen ja asetusten määrittäminen	12

---

<b>5 Kotiteatterin käyttäminen</b>	14
Koti-valikon käyttö	14
Levyt	14
Äänen toistaminen Bluetoothin kautta	16
Datatiedostot	17
USB-muistilaitteet	18
Ääni-, video- ja kuva-asetukset	18
Radio	19
MP3-soitin	20
iPod tai iPhone	20
Hallinta älypuhelimella	21
Internet-radio	22
Tietokoneen selaaminen DLNA:n kautta	22

Karaoke	24
Äänen valitseminen	25

---

<b>6 Asetusten muuttaminen</b>	26
Kieliasetukset	26
Kuva- ja videoasetukset	27
Ääniasetukset	27
Lapsilukkoasetukset	27
Näyttöasetukset	28
Virransäätöasetukset	28
Kaiutinasetukset	28
Oletusasetusten palauttaminen	28

---

<b>7 Ohjelmiston päivittäminen</b>	29
Ohjelmistoversion tarkistaminen	29
Ohjelmiston päivittäminen USB- liitännän kautta	29
Päivitä ohjelmisto internetin kautta	30
Kuvaruutuohjeen päivittäminen	30

---

<b>8 Tuotetiedot</b>	31
----------------------	----

---

<b>9 Vianmääritys</b>	34
-----------------------	----

---

<b>10 Huomaus</b>	36
Tekijänoikeus	36
Avoimen lähdekoodin ohjelmisto	37
Vaatimustenmukaisuus	37
Tavaramerkit	37

---

<b>11 Kielikoodi</b>	39
----------------------	----

---

<b>12 Hakemisto</b>	40
---------------------	----

# 1 Ohje ja tuki

Philipsillä on laaja verkkotuki. Osoitteessa

[www.philips.com/support](http://www.philips.com/support) voit:

- ladata koko käyttöoppaan
- tulostaa pikaoppaan
- katsoa video-oppaita (saatavilla vain tietyille malleille)
- etsiä vastauksia usein kysytyihin kysymyksiin (usein kysytyt kysymykset)
- lähettää meille kysymyksiä
- lähettää chat-viestejä Philipsin tukiedustajalle.

Valitse kieli noudattamalla sivuston ohjeita ja kirjoita sitten mallinumero.

Voit halutessasi pyytää tukea maasi Philips-kuluttajatuesta. Ennen kuin otat yhteyden Philipsiin, kirjoita television malli- ja sarjanumero muistiin. Tämä tieto on laitteen takapaneelissa tai pohjassa.

## Kuvaruutuohjeen käyttäminen (käyttöopas)

Kuvaruutuohje (käyttöopas) on tallennettu kotiteatteriin käytön helpottamiseksi.

Kuvaruutuohjeessa on kaksi paneelia.

- Vasemmassa paneelissa on kaksi välilehteä - **Sisällysluettelo** ja **Hakemisto**. Valitse aihe selaamalla **sisällysluettelo** tai **hakemisto**. **Sisällysluettelon** selitteet:
  - ► : Laajenna alaiheet painamalla **OK**-painiketta.
  - ▼ : Pienennä alaiheet painamalla **OK**-painiketta tai valitse aihe painamalla **Navigointipainikkeet** (ylös/alas).
- Liiku vasemman ja oikean paneelin välillä painamalla **Navigointipainikkeet**-painiketta (vasen/oikeus).
- Oikeassa paneelissa on valitun aiheen sisältö. Sisällysluettelon lisäohjeita on sivun alalaidassa kohdassa **Aiheeseen liittyvää**.

Valitse ja selaa kuvaruutuohjetta kotiteatterin kaukosäätimellä (katso 'Kuvaruutuohjeen käyttäminen' sivulla 2).

## Kuvaruutuohjeen käyttäminen

Käytä kuvaruutuohjetta painamalla kaukosäätimen painiketta.

Painike	Toimenpide
HELP	Avaa tai sulje kuvaruutuohje.
OK	Näytä valittu sivu tai laajenna alaiheita <b>Sisällysluettelossa</b> .
Navigointipainikkeet	Ylös: Vieritä ylöspäin tai siirry edelliselle sivulle. Alas: Vieritä alaspäin tai siirry seuraavalle sivulle. Oikealle: Selaa oikeanpuoleiseen paneeliin tai seuraavaan hakemiston kohtaan. Vasemmalle: Selaa vasemmanpuoleiseen paneeliin tai edelliseen hakemiston kohtaan.
↩ BACK	Siirry ylöspäin <b>Sisällysluettelo</b> - tai <b>Hakemisto</b> -kohdassa. Siirry oikeasta paneelistä vasemman paneelin <b>Sisällysluettelon</b> .
◀ (Edellinen)	Näytä viimeisin katseltu sivu.
▶ (Seuraava)	Näytä seuraava katseltu sivu.

## 2 Tärkeää

Perehdy kaikkiin ohjeisiin, ennen kuin alat käyttää tätä laitetta. Takuu ei ole voimassa, jos vika johtuu siitä, että ohjeita ei ole noudatettu.

---

### Turvallisuus

#### Sähköiskun tai tulipalon vaara!

- Älä altista tuotetta tai lisätarvikkeita sateelle tai vedelle. Älä aseta nestettä sisältäviä astioita kuten maljakoita tuotteen lähelle. Jos nesteitä kaatuu tuotteen päälle tai sisään, irrota laite heti verkkopistorasiasta. Ota yhteys Philipsin asiakastukeen, jotta tuote tarkastetaan ennen käyttöä.
- Älä aseta tuotetta tai lisätarvikkeita avotulen tai muiden lämmönlähteiden lähelle tai suoraan auringonvaloon.
- Älä koskaan aseta esineitä ilmastointiaukkoihin tai muihin tuotteen aukkoihin.
- Kun järjestelmän virta katkaistaan laitteen katkaisimesta tai irrottamalla pistoke, laite on helppo ottaa uudelleen käyttöön.
- Irrota tuotteen virtajohto pistorasiasta ennen ukkosmyrskyjä.
- Irrota virtajohto aina vetämällä pistokkeesta, ei johdosta.

#### Oikosulun tai tulipalon vaara!

- Ennen kuin liität tuotteen pistorasiaan, varmista, että virran jännite vastaa laitteen takaseinään tai pohjaan painettua arvoa. Älä liitä tuotetta pistorasiaan, jos jännite ei ole sama.

#### Loukkaantumisen tai kotiteatterijärjestelmän vaurioitumisen vaara!

- Käytä seinälle kiinnitettävän tuotteen kiinnittämiseen ainoastaan tuotteen mukana toimitettua telineä. Kiinnitä järjestelmä seinään, joka kestää tuotteen ja telineen painon. Koninklijke Philips Electronics N.V. Philips ei vastaa

virheellisestä seinäkiinnityksestä, jonka seurauksena tapahtuu onnettomuus tai vahinko.

- Kiinnitä jalustalle kiinnitettävät kaiuttimet ainoastaan laitteen mukana toimitettuihin jalustoihin. Kiinnitä jalustat kaiuttimiin tiukasti. Sijoita asennetut jalustat tasaiselle pinnalle, joka kestää kaiuttimen ja jalustan yhteispainon.
- Älä koskaan aseta tuotetta tai muita esineitä virtajohtojen tai muiden elektronisten laitteiden päälle.
- Jos tuotetta kuljetetaan alle 5 °C:n lämpötilassa, poista tuote pakkauksesta ja anna sen lämmetä huoneenlämpöiseksi ennen sen liittämistä virtalähteeseen.
- Näkyvää ja näkymätöntä lasersäteilyä, kun laite on auki. Vältä altistumista säteelle.
- Älä kosketa levykelkan sisäistä optista linssiä.
- Jotkin tämän tuotteen osat on voitu valmistaa lasista. Estä loukkaantuminen ja vahingot käsittelemällä tuotetta varovasti.

#### Ylikuumenemisen vaara!

- Älä koskaan asenna tuotetta ahtaaseen tilaan. Jätä tuotteen ympärille vähintään 10 cm tilaa, jotta ilma pääsee kiertämään. Varmista, että verhot tai muut esineet eivät peitä tuotteen ilmastointiaukkoja.

#### Saastumisen vaara!

- Käytä aina samanlaisia paristoja yhdessä (älä sekoita esimerkiksi vanhoja ja uusia tai hiili- ja alkalipohjaisia paristoja keskenään).
- Räjähdyksen vaara, jos paristot asetetaan paikalleen väärin. Vaihda vain samanlaiseen tai vastaavaan.
- Poista käytetyt paristot kaukosäätimestä. Poista paristot myös, jos tiedät, ettei kaukosäädintä käytetä pitkään aikaan.
- Paristot ovat ongelmajätettä: toimita käytetyt paristot asianmukaiseen keräyspisteeseen.

#### Paristojen nielemisvaara!

- Tuote/kaukosäädin saattaa sisältää nappipariston, jonka voi vahingossa niellä.

Pidä paristot aina poissa lasten ulottuvilta! Nieltä paristo voi aiheuttaa vakavan vamman tai kuoleman. Pariston nieleminen voi kahdessa tunnissa aiheuttaa vakavia sisäisiä palovammoja.

- Jos epäilet, että paristo on nieltä tai joutunut mihin tahansa ruumiin aukkoon, mene välittömästi lääkäriin.
- Kun vaihdat paristot, pidä aina kaikki uudet ja käytetyt paristot lasten ulottumattomissa. Varmista paristojen vaihtamisen jälkeen, että paristolokero menee kunnolla kiinni.
- Jos paristolokeroa ei saa kunnolla kiinni, lopeta tuotteen käyttäminen. Pidä tuote poissa lasten ulottuvilta ja ota yhteyttä valmistajaan.



Tämä on LUOKAN II laite, jossa on kaksoiseristys ja jossa ei ole maadoitusta.

## 3D-terveysvaroitus

Jos sinulla tai perheenjäsenilläsi on ollut epileptisiä tai valonarkuuteen liittyviä kohtauksia, puhu lääkärin kanssa, ennen kuin altistut vilkkuville valonlähteille, nopeille kuvasarjoille tai 3D-kuvalle.

Jos haluat välttää epämukavaa oloa, kuten huimausta, päänsärkyä tai poissaolevuutta, älä katso 3D-kuvaa pitkään yhtäjaksoisesti. Jos tunnet huonovointisuutta, lopeta 3D-kuvan katselu äläkä aloita heti mitään mahdollisesti vaarallisia toimia (kuten ajaminen autolla), ennen kuin oireet loppuvat. Jos oireet jatkuvat, puhu lääkärin kanssa, ennen kuin jatkat 3D-kuvan katselua.

Vanhempien on tarkkailtava lapsiaan 3D-katselun aikana ja varmistettava, että he eivät kärsi edellä mainituista oireista. 3D-kuvan katselemista ei suositella alle 6-vuotiaille lapsille, koska heidän näkönsä ei ole vielä täysin kehittynyt.

## Tuotteen huolto

- Älä aseta levykelkkaan muita esineitä kuin levyjä.
- Älä aseta naarmuuntuneita tai haljenneita levyjä levykelkkaan.
- Poista levyt levykelkasta, jos laite on käyttämättä pitkään.
- Puhdista laitetta vain mikrokuituliinalla.

## Ympäristöstä huolehtiminen



Tuotteen suunnittelussa ja valmistuksessa on käytetty laadukkaita materiaaleja ja osia, jotka voidaan kierrättää ja käyttää uudelleen.



Tuotteeseen kiinnitetty yliiviivaton roskakorin kuva tarkoittaa, että tuote kuuluu Euroopan parlamentin ja neuvoston direktiivin 2002/96/EY soveltamisalaan. Tutustu paikalliseen sähkö- ja elektroniikkalaitteiden keräysjärjestelmään. Toimi paikallisten sääntöjen mukaan äläkä hävitä vanhoja tuotteita talousjätteiden mukana. Tuotteen asianmukainen hävittäminen auttaa vähentämään ympäristölle ja ihmisille mahdollisesti koituvia haittavaikutuksia.



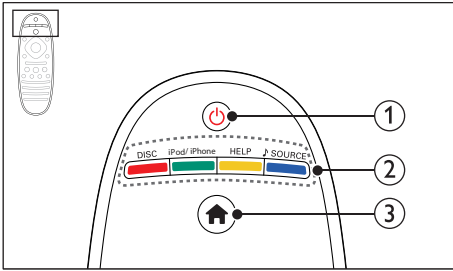
Tuotteessa on akkuja tai paristoja, joita EU:n direktiivi 2006/66/EY koskee. Niitä ei saa hävittää tavallisen kotitalousjätteen mukana. Tutustu paikalliseen akkujen ja paristojen keräysjärjestelmään. Hävittämällä tuotteet oikein ehkäiset ympäristö- ja henkilöhaittoja.

# 3 Kotiteatterijärjestelmä

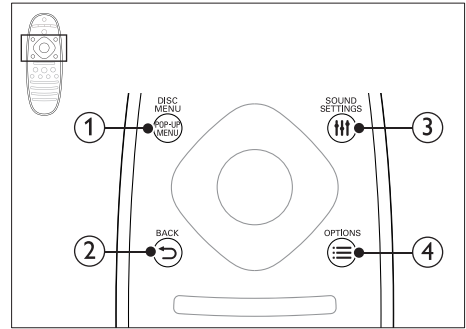
Olet tehnyt erinomaisen valinnan ostaessasi Philipsin laitteen. Hyödynnä Philipsin tuki (esim. ilmoitus laitteiden ohjelmistopäivityksistä) ja rekisteröi laitteesi osoitteessa [www.philips.com/welcome](http://www.philips.com/welcome).

## Kaukosäädin

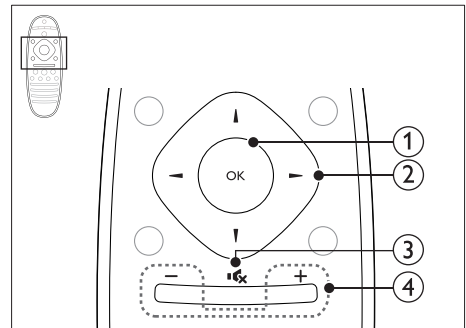
Tämä osa sisältää kaukosäätimen esittelyn.



- 1** (Valmiustila)
  - Kotiteatterin käynnistäminen tai sen siirtäminen valmiustilaan.
  - Kun EasyLink on käytössä, paina painiketta vähintään kolmen sekunnin ajan, jotta kaikki liitetyt HDMI CEC -yhteensopivat laitteet siirtyvät valmiustilaan.
- 2** **SOURCE-painikkeet / Väripainikkeet**
  - Väripainikkeet:** Blu-ray-levyjen tehtävien tai valintojen valinta.
  - DISC:** vaihtaa levytilaan.
  - iPod/iPhone:** valitse lähteeksi iPod tai iPhone.
  - HELP:** Avaa kuvaruutuohje.
  - SOURCE:** valitse äänitulolähde.
- 3** (Koti)  
Aloitussivon avaaminen.



- 1** **POP-UP MENU/DISC MENU**  
Levyvalikon käyttö tai siitä poistuminen levyn toiston aikana.
- 2** **BACK**
  - Palaaminen edelliseen valikkonäyttöön.
  - Radiotilassa poista pikavalinta-asema pitämällä painiketta alhaalla.
- 3** **SOUND SETTINGS**  
Äänivalintojen käyttö tai niistä poistuminen.
- 4** **OPTIONS**
  - Useampien toistovaihtoehtojen käyttäminen levyä tai USB-muistilaitetta toistettaessa.
  - Radiotilassa pikavalinta-aseman asettaminen.



- 1** **OK**  
Merkinän tai valinnan vahvistaminen.
- 2** **Navigointipainikkeet**
  - Valikoissa siirtyminen.

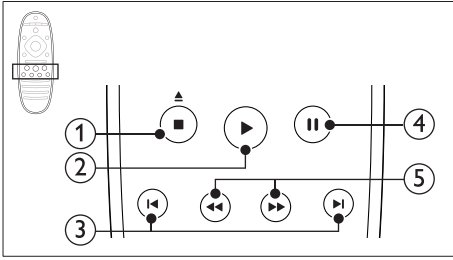
- Poista merkki painamalla vasemmalle verkko- ja salasana-asennuksen aikana.
- Radiotilassa voit aloittaa automaattihaun painamalla vasemmalle tai oikealle.
- Radiotilassa voit virittää radiotaajuuksia painamalla ylös- tai alaspäin.

### ③ **🔊 (Mykistys)**

Mykistä tai palauta ääni.

### ④ **+/- (Äänenvoimakkuus)**

Lisää tai vähennä äänenvoimakkuutta tai palauta ääni mykistyksestä.



### ① **■ (Pysäytä) / ▲ (Poisto)**

- Toiston keskeyttäminen.
- Poista levy painamalla painiketta kolmen sekunnin ajan.

### ② **▶ (Toistaminen)**

Toiston aloittaminen tai jatkaminen.

### ③ **◀ / ▶ (Edellinen/Seuraava)**

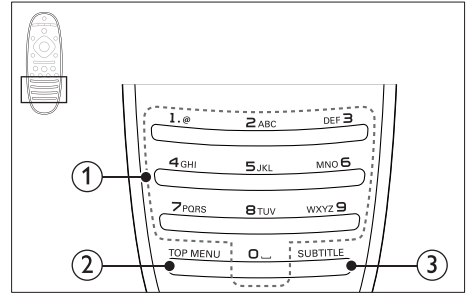
- Siirtyminen edelliseen tai seuraavaan kappaleeseen, osaan tai tiedostoon.
- Radiotilassa pikavalinta-aseman valitseminen.

### ④ **⏏ (Keskeytys)**

Toiston keskeyttäminen.

### ⑤ **◀◀ / ▶▶ (Pikahaku taaksepäin/Pikahaku eteenpäin)**

Haku taakse- tai eteenpäin. Hakunopeus muuttuu toistuvasti painettaessa.



### ① **Aakkosnumeeriset painikkeet**

- Arvojen tai kirjainten kirjoittaminen (kuten tekstiviestit).
- Radiotilassa pikavalinta-aseman valitseminen.

### ② **TOP MENU**

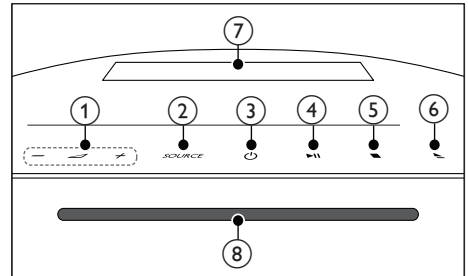
Videolevyn päävalikon käyttö.

### ③ **SUBTITLE**

Videon tekstityskielen valitseminen.

## Päälaitte

Tämä osa sisältää päälaitteen esittelyn.



### ① **◀ +/-**

Äänenvoimakkuuden lisääminen tai vähentäminen

### ② **SOURCE**

Kotiteatterin ääni- tai videolähteen valitseminen.

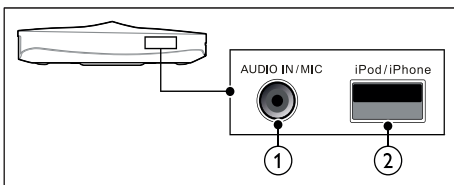


- ③ **⏻ (Valmiustila)**  
Kotiteatterin käynnistäminen tai sen siirtäminen valmiustilaan.
- ④ **▶|| (Toisto/Tauko)**  
Levyn toistamisen aloittaminen, keskeyttäminen ja jatkaminen.
- ⑤ **■ (Pysäytä)**
  - Toiston keskeyttäminen.
  - Radiotilassa poista pikavalinta-asema pitämällä painiketta alhaalla.
- ⑥ **▲ (Poisto)**  
Levyn poistaminen.
- ⑦ **Näyttö**
- ⑧ **Levyalusta**

## Liittimet

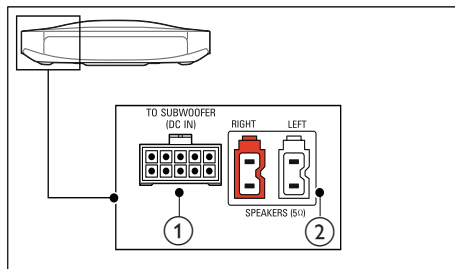
Tämä osa sisältää kotiteatterin liitäntöjen esittelyn.

### Television sivussa olevat liittimet



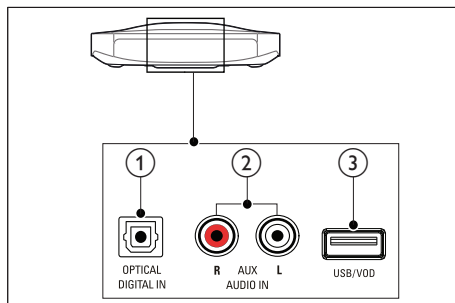
- ① **AUDIO IN / MIC (MIC on saatavilla vain tietyissä malleissa)**
  - Äänitulo MP3-soittimesta 3,5 mm:n liitännällä.
  - Äänitulo mikrofonista. (Saatavilla vain tietyissä malleissa)
- ② **iPod/iPhone (USB)**
  - USB-muistilaitteen ääni-, video- tai kuvatulo.
  - Yhdistä iPodiin tai iPhoneen.
  - BD-Live-toiminnon käyttö.

### Takana vasemmalla



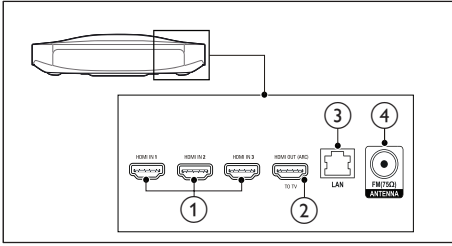
- ① **TO SUBWOOFER**  
Laitteen mukana toimitetun subwooferin liitäntä.
- ② **SPEAKERS**  
Laitteen mukana toimitettujen kaiuttimien liitäntä.

### Takana keskellä



- ① **DIGITAL IN-OPTICAL**  
Television tai digitaalisen laitteen optisen äänilähdön liitäntä.
- ② **AUDIO IN-AUX**  
Television tai analogisen laitteen analogisen äänilähdön liitäntä.
- ③ **↔ (USB)**  
USB-muistilaitteen ääni-, video- tai kuvatulo.

## Takana oikealla



- ① **HDMI IN1 / HDMI IN2 / HDMI IN3**  
Liitetään digitaalisen laitteen HDMI-lähtöliitäntään.
- ② **HDMI OUT (ARC) TO TV**  
Television HDMI-tulon liitäntä.
- ③ **LAN**  
Laajakaistamodeemin tai -reitittimen LAN-tuloliitäntä.
- ④ **ANTENNA FM 75 Ω**  
Liitä tuotteen mukana toimitettu FM-antenni.

# 4 Liittäminen ja määrittäminen

Tämän osan avulla voit liittää kotiteatterin televisioon ja muihin laitteisiin ja tehdä määritykset.

Lue kotiteatterisi ja lisäosien perusliitäntöistä pikaoppaasta.

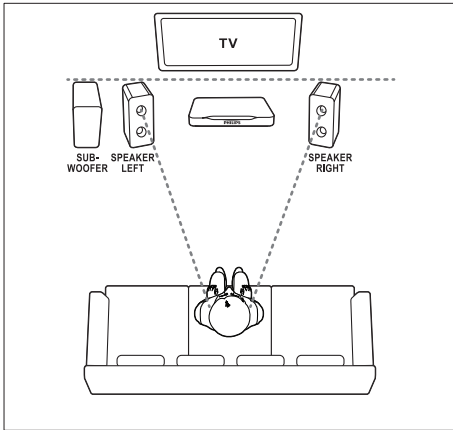
## Huomaus

- Tunniste- ja tehotiedot on mainittu laitteen takana olevassa arvokilvessä.
- Varmista ennen liitäntöjen tekemistä, että kaikki laitteet on irrotettu virtalähteestä.

## Kaiuttimien liittäminen

Kaiutinkaapeliin värikoodit helpottavat kytkemistä. Liitä kaiutin kotiteatteriin yhdistämällä kaiutinkaapelit samanvärisiin liitäntöihin.

Kaiuttimen sijainnilla on suuri merkitys Surround-äänivaikutelmaa määritettäessä. Saat parhaan äänentoiston, kun käännät kaikki kaiuttimet istumapaikkaa kohti ja sijoitat ne korvan korkeudelle. Saat parhaat tulokset asettamalla kaiuttimesi ja subwooferisi alla kuvatulla tavalla.



### Huomaus

- Surround-äänen vaikuttavat mm. huoneen muoto ja koko, seinien ja sisäkaton tyyppi, ikkunat ja heijastavat pinnat sekä kaiutinakustiikka.

Noudata näitä yleisiä ohjeita kaiuttimia asentaessasi.

- 1 Istuimen sijainti:**  
Tämä on kuuntelualueesi keskus.
- 2 SPEAKER LEFT (vasen kaiutin) ja SPEAKER RIGHT (oikea kaiutin) -kaiuttimet:**  
Aseta vasen ja oikea etukaiutin eteen siten, että ne ovat yhtä kaukana päälaitteesta kaarimuodostelmassa sekä molemmat kaiuttimet ovat yhtä kaukana istuimesta. Parhaan tuloksen saat, kun käännät kaiuttimet kohti istumapaikkaa, lähelle kuuntelukorkeutta (istuttaessa).
- 3 SUBWOOFER (subwoofer):**  
Sijoita subwoofer vähintään metrin päähän television vasemmalle tai oikealle puolelle. Jätä noin kymmenen senttimetrin etäisyydelle seinästä.

## Liittäminen televisioon

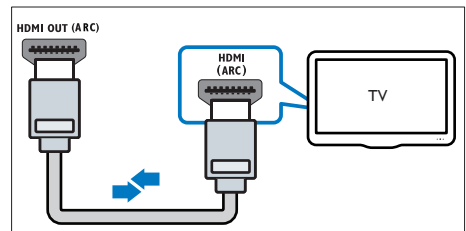
Voit katsella videoita liittämällä kotiteatterin televisioon. Voit kuunnella television ääntä kotiteatterin kaiuttimista.

Käytä kotiteatterin ja television laadukkainta liittintä.

### 1. vaihtoehto: TV:n liittäminen HDMI-liitäntään (ARC)

#### Laadukain video

Kotiteatteri tukee HDMI-versiota Audio Return Channel (ARC). Jos televisio on HDMI ARC -yhteensopiva, voit kuunnella television ääntä kotiteatterista käyttämällä yhtä HDMI-kaapelia.

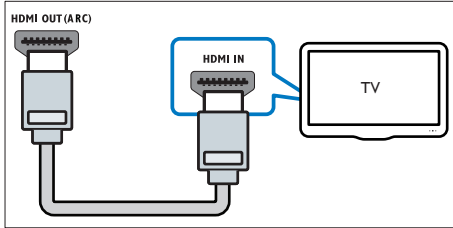


- 1** Jos käytät nopeaa HDMI-kaapelia, liitä se kotiteatterin **HDMI OUT (ARC)**-liitäntään ja television **HDMI ARC**-liitäntään.
  - TV:n **HDMI ARC**-liittimessä voi olla toisenlainen merkintä. Lisätietoja on television käyttöoppaassa.
- 2** Ota HDMI-CEC-toiminnot käyttöön televisiossa. Lisätietoja on television käyttöoppaassa.
  - HDMI-CEC on ominaisuus, jonka avulla HDMI:llä liitettyjä CEC-yhteensopivia laitteita voidaan ohjata samalla kaukosäätimellä, kuten äänenvoimakkuuden säätöä varten sekä TV:ssä että kotiteatterissa. (katso 'Määritä EasyLink (HDMI-CEC-ohjaus)' sivulla 11)
- 3** Jos et kuule television ääntä kotiteatterista, määritä ääni manuaalisesti. (katso 'Äänen määrittäminen' sivulla 12)

## Vaihtoehto 2: liittäminen televisioon HDMI-kaapelilla

### Laadukkaita videoita

Jos TV ei ole HDMI ARC -yhteensopiva, liitä kotiteatteri televisioon HDMI-vakioliitännällä.



- 1 Jos käytät nopeaa HDMI-kaapelia, liitä se kotiteatterin **HDMI OUT (ARC)**-liitännään ja television **HDMI**-liitännään.
- 2 Liitä äänikaapeli, jos haluat kuunnella television ääntä kotiteatterista. (katso 'Äänen liittäminen televisiosta tai muista laitteista' sivulla 10)
- 3 Ota HDMI-CEC-toiminnot käyttöön televisiossa. Lisätietoja on television käyttöoppaassa.
  - HDMI-CEC on ominaisuus, jonka avulla HDMI:llä liitetyt CEC-yhteensopivia laitteita voidaan ohjata samalla kaukosäätimellä, kuten äänenvoimakkuuden säätöä varten sekä TV:ssä että kotiteatterissa. (katso 'Määritä EasyLink (HDMI-CEC-ohjaus)' sivulla 11)
- 4 Jos et kuule television ääntä kotiteatterista, määritä ääni manuaalisesti. (katso 'Äänen määrittäminen' sivulla 12)

### Huomautus

- Jos televisiossa on DVI-liitäntä, voit käyttää kotiteatterin televisioon HDMI-DVI-sovittimella. Kaikkia ominaisuuksia ei ehkä ole saatavilla.

## Digitaalisten laitteiden liittäminen HDMI-liitännään

Liitä digitaalinen laite, kuten digisovitin, pelikonsoli tai videokamera, kotiteatteriin yhden HDMI-liitännän kautta. Jos laite on liitetty tällä tavoin ja toistat tiedostoa tai peliä,

- video näytetään automaattisesti televisiossa ja
- ääni toistetaan automaattisesti kotiteatterin kautta.

- 1 Liitä nopea HDMI-kaapeli digitaalisen laitteen **HDMI OUT**-liitännään ja kotiteatterin **HDMI IN 1/2/3**-liitännään.
- 2 Liitä kotiteatteri television **HDMI OUT (ARC)**-liitännään.
  - Jos TV ei ole HDMI CEC -yhteensopiva, valitse oikea TV:n videotulo.
- 3 Ota HDMI-CEC käyttöön liitetyssä laitteessa. Lisätietoja on laitteen käyttöoppaassa.
  - Jos et kuule digitaalisen laitteen ääntä kotiteatterista, määritä ääni manuaalisesti. (katso 'Äänen määrittäminen' sivulla 12)
  - Voit myös valita oikean HDMI-tulon painamalla kotiteatterin **SOURCE**-painiketta toistuvasti.

## Äänen liittäminen televisiosta tai muista laitteista

Voit toistaa television tai jonkin toisen laitteen ääntä kotiteatterin kautta.

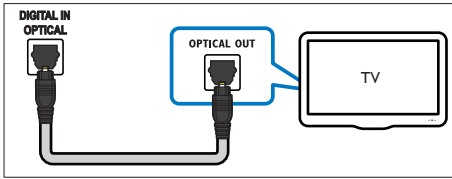
Käytä television, kotiteatterin ja muiden laitteiden laadukkainta liitännää.

### Huomautus

- Kun kotiteatteri ja TV on liitetty HDMI ARC -liitännän kautta, ääniliitännää ei tarvita (katso '1. vaihtoehto: TV:n liittäminen HDMI-liitännään (ARC)' sivulla 9).

## 1. vaihtoehto: äänen liittäminen digitaalisella optisella kaapelilla

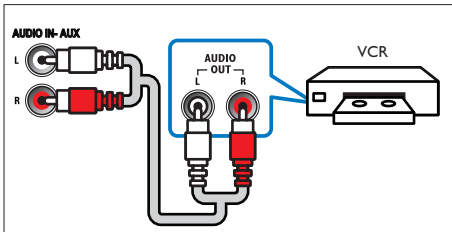
Laadukkain ääni



- 1 Liitä optinen kaapeli kotiteatterin **OPTICAL**-liitäntään ja television tai muun laitteen **OPTICAL OUT**-liitäntään.
  - Digitaalisessa optisessa liitännässä voi olla merkintä **SPDIF** tai **SPDIF OUT**.

## 2. vaihtoehto: äänen liittäminen analogisilla äänikaapeleilla

Peruslaatuinen ääni



- 1 Liitä analoginen kaapeli kotiteatterin **AUX**-liitäntöihin ja television tai muun laitteen **AUDIO OUT**-liitäntöihin.

## Määritä EasyLink (HDMI-CEC-ohjaus)

Tämä kotiteatteri tukee Philips EasyLink -toimintoa, joka käyttää HDMI-CEC (Consumer Electronics Control) -protokollaa. HDMI:n avulla liitettyjä EasyLink-yhteensopivia laitteita voidaan ohjata yhdellä kaukosäätimellä.

### Huomautus

- Eri valmistajat käyttävät HDMI-CEC -toiminnosta eri nimiä. Lisätietoja laitteesta on laitteen käyttöoppaassa.
- Philips ei takaa 100-prosenttista yhteensopivuutta kaikkien HDMI CEC -laitteiden kanssa.

### Ennen aloittamista

- Liitä kotiteatterin ja HDMI-CEC-yhteensopiva laite HDMI-liitännällä.
- Tee tarvittavat liitännät pikaoppaan ohjeiden mukaan ja valitse sitten televisiossa kotiteatterin lähde.

### EasyLinkin ottaminen käyttöön

- 1 Paina **↑ (Koti)** -painiketta.
- 2 Valitse **[Asennus]** ja paina sitten **OK**-painiketta.
- 3 Valitse **[EasyLink] > [EasyLink] > [On]**.
- 4 Ota HDMI-CEC-ohjaus käyttöön televisiossa ja muissa laitteissa. Lisätietoja on TV:n tai muiden laitteiden käyttöoppaissa.
  - Aseta television äänilähdöksi Vahvistin (TV-kaiuttimien sijaan). Lisätietoja on television käyttöoppaassa.

### EasyLink-ohjaimet


EasyLink-ominaisuuden avulla voit hallita yhdellä kaukosäätimellä kotiteatteria, televisiota ja muita liitettyjä HDMI-CEC-yhteensopivia laitteita.

- **[1 kosk. toisto]** (Yhden painikkeen toisto): Kun levy on levykelkassa, palauta TV valmiustilasta painamalla **▶ (Toistaminen)** -painiketta ja aloita levyn toistaminen.
- **[1 kosk. valmius]** (Yhden painikkeen valmiustila): Jos yhden painikkeen valmiustila otetaan käyttöön kotiteatterissa, voit siirtää laitteet valmiustilaan TV:n tai muiden HDMI-CEC-laitteiden kaukosäätimellä.
- **[Äänentoistonhallinta]** (Äänentoiston hallinta): Jos äänentoiston hallinta otetaan käyttöön, liitetyn laitteen ääni toistetaan kotiteatterin kaiuttimien kautta.

automaattisesti, kun käynnistät toiston laitteessa.

- **[Äänitulon määrittäminen]** (Äänitulon määrittäminen): Jos äänentoiston hallinta ei toimi, määritä liitetty laite oikeaan äänituloliitäntään kotiteatterissa (katso 'Äänen määrittäminen' sivulla 12).

### Huomaus


- Muuta EasyLink-ohjauksen asetuksia painamalla  (Koti) ja valitse **[Asennus]** > **[EasyLink]**.

---

## Äänen määrittäminen

Jos liitetyn laitteen ääni ei kuulu kotiteatterin kaiuttimista, toimi seuraavasti:

- tarkista, että EasyLink on otettu käyttöön kaikissa laitteissa (katso 'Määritä EasyLink (HDMI-CEC-ohjaus)' sivulla 11) ja
- aseta television äänilähdöksi Vahvistin (TV-kaiuttimien sijaan). Lisätietoja on television käyttöoppaassa.
- Määritä EasyLink-äänentoistonhallinta.

**1** Paina  (Koti) -painiketta.

**2** Valitse **[Asennus]** ja paina sitten **OK**-painiketta.

**3** Valitse **[EasyLink]** > **[Äänentoistonhallinta]** > **[On]**.

- Voit toistaa ääntä TV:n kaiuttimista valitsemalla **[Ei]**. Ohita seuraavat vaiheet.

**4** Valitse **[EasyLink]** > **[Äänitulon määrittäminen]**.

**5** Liitä liitettyjen laitteiden äänitulot kotiteatteriin näyttöön tulevien ohjeiden mukaisesti.

- Jos liität kotiteatterin television **HDMI ARC** -liitäntään, varmista, että television ääni on liitetty kotiteatterin ARC-tuloon.

---

## Kotiverkkoon liittäminen ja asetusten määrittäminen

Kun liität kotiteatterin verkkoreitittimeen kiinteän tai langattoman verkkoyhteyden kautta, käytettävissäsi on

- Multim mediasisällön suoratoisto (katso 'Tietokoneen selaaminen DLNA:n kautta' sivulla 22)
- Hallinta älypuhelimella (katso 'Hallinta älypuhelimella' sivulla 21)
- Internet-radio (katso 'Internet-radio' sivulla 22)
- Ohjelmistopäivitys (katso 'Päivitä ohjelmisto internetin kautta' sivulla 30)

### Varoitus

- Tutustu verkkoreitittimeen, mediapalvelinohjelmistoon ja verkon toimintaperiaatteisiin. Lue tarvittaessa verkkokomponenttien mukana toimitetut asiakirjat. Philips ei vastaa tietojen katoamisesta tai vahingoittumisesta.

### Ennen aloittamista

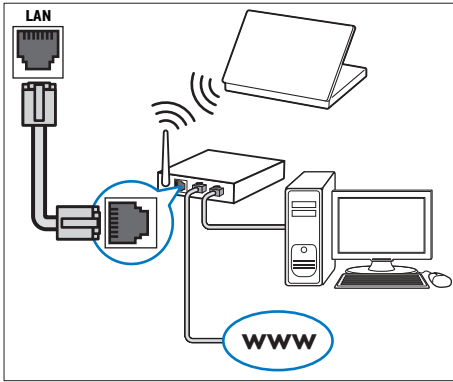
- Tee tarvittavat liitännät pikaoppaan ohjeiden mukaan ja valitse sitten televisiossa kotiteatterin lähde.

---

## Kiinteän verkon määrittäminen

### Vaatumukset

- Verkkokaapeli (suora RJ45-kaapeli).
- Verkkoreititin (DHCP käytössä).



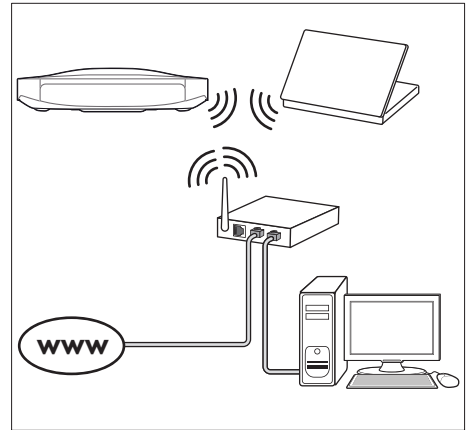
- 1 Liitä verkkokaapeli kotiteatterin LAN-liitäntään ja verkkoreitittimeen.
- 2 Paina **↑ (Koti)** -painiketta.
- 3 Valitse **[Asennus]** ja paina sitten **OK**-painiketta.
- 4 Valitse **[Verkko] > [Verkkoasennus] > [Kiinteä (Ethernet)]**.
- 5 Suorita asennus loppuun noudattamalla näytön ohjeita.
  - Jos yhteyden muodostaminen epäonnistuu, valitse **[Yritä uudelleen]** ja paina sitten **OK**-painiketta.
- 6 Valitse **[Lopeta]** ja poistu painamalla **OK**-painiketta.
  - Katsele verkkoasetuksia valitsemalla **[Asennus] > [Verkko] > [Näytä verkkoasetukset]**.

## Langattoman verkon määrittäminen

Tässä kotiteatterissa on sisäinen Wi-Fi, jolla langatonta verkkoa voi käyttää helposti.

### Vaatimukset

- Verkkoreititin (DHCP käytössä). Parhaan suorituskyvyn, kuuluvuuden ja yhteensopivuuden saat 802.11n-reitittimellä.



- 1 Paina **↑ (Koti)** -painiketta.
- 2 Valitse **[Asennus]** ja paina sitten **OK**-painiketta.
- 3 Valitse **[Verkko] > [Verkkoasennus] > [Langaton (Wi-Fi)]** ja paina **OK**-painiketta.
- 4 Valitse ja määritä langaton verkko kuvaruutuohjeiden mukaisesti.
  - Jos yhteyden muodostaminen epäonnistuu, valitse **[Yritä uudelleen]** ja paina sitten **OK**-painiketta.
- 5 Valitse **[Lopeta]** ja poistu painamalla **OK**-painiketta.
  - Katsele verkkoasetuksia valitsemalla **[Asennus] > [Verkko] > [Näytä langattomat asetukset]**.

## Mukauta verkon nimi

Nimeä kotiteatteri, jotta sen tunnistaminen kotiverkosta on helpompaa.

- 1 Paina **↑ (Koti)** -painiketta.
- 2 Valitse **[Asennus]** ja paina sitten **OK**-painiketta.
- 3 Valitse **[Verkko] > [Anna laitteelle nimi:]**.
- 4 Paina **Aakkosnumeeriset painikkeet**-painiketta ja kirjoita nimi.
- 5 Valitse **[Valmis]** ja poistu painamalla **OK**-painiketta.

# 5 Kotiteatterin käyttäminen

Tässä luvussa on tietoja siitä, miten kotiteatterilla voi toistaa mediaa useista eri lähteistä.

## Ennen aloittamista

- Suorita pikaoppaassa ja tässä käyttöoppaassa kuvatut tarvittavat liitännät.
- Lopeta ensiasennus. Ensiasennus tulee näkyviin, kun käynnistät kotiteatterin ensi kertaa tai jos et tee asennusta loppuun.
- Valitse televisiossa kotiteatterin lähde (esimerkiksi HDMI, AV IN).

## Koti-valikon käyttö

Aloitussivun kautta voit helposti tarkastella liitettyjä laitteita, asetuksia ja kotiteatterin muita hyödyllisiä ominaisuuksia.

- 1 Paina **▲ (Koti)** -painiketta.  
↳ Aloitusvalikko tulee näkyviin.
- 2 Valitse **Navigointipainikkeet** ja **OK**, kun haluat valita jonkin seuraavista:
  - **[tsta Levy]**: Käynnistä levyn toisto.
  - **[selaa USB:tä]**: Avaa USB-sisältöselaimen
  - **[selaa iPodia]**: Avaa iPod- tai iPhone-sisältöselaimen.
  - **[Smart TV]**: Tämä toiminto ei ole käytettävissä tässä versiossa.
  - **[Radio]**: Avaa internet- tai FM-radion.
  - **[selaa tietok]**: Avaa tietokoneen sisältöselaimen.
  - **[HDMI 1]**: Valitse kotiteatterin **HDMI IN 1**-liitäntään liitetty digitaalinen laite.
  - **[HDMI 2]**: Valitse kotiteatterin **HDMI IN 2**-liitäntään liitetty digitaalinen laite.
  - **[HDMI 3]**: Valitse kotiteatterin **HDMI IN 3**-liitäntään liitetty digitaalinen laite.
  - **[Asennus]**: Avaa valikkoja, joissa voit muuttaa videon, äänen tai muiden toimintojen asetuksia.

- **[Ohje]**: Avaa käyttöoppaan näyttöön.
- 3 Poistu painamalla **▲ (Koti)**.

## Levyt

Kotiteatterisi toistaa DVD-, VCD-, CD- ja Blu-ray-levyjä. Se toistaa myös kotitekoisia levyjä, kuten valokuvia, videota ja musiikkia sisältäviä CD-R-levyjä.

- 1 Aseta levy kotiteatteriin.
- 2 Jos levyn toisto ei ala automaattisesti, paina **DISC**-painiketta tai valitse **[tsta Levy]** aloitusvalikosta.
- 3 Toistoa hallitaan kaukosäätimellä (katso 'Toistopainikkeet' sivulla 14).
  - Blue-ray-levyä toistettaessa on normaalia, että kuuluu vähän hurinaa. Tämä ei tarkoita, että kotiteatteri on viallinen.

## Toistopainikkeet

Painike	Toimenpide
<b>Navigointipainikkeet</b>	Valikoissa siirtyminen. Ylös/alas:Kuvan kiertäminen myötä- tai vastapäivään.
<b>OK</b>	Merkinnän tai valinnan vahvistaminen.
<b>▶ (Toistaminen)</b>	Toiston aloittaminen tai jatkaminen.
<b>  </b>	Toiston keskeyttäminen.
<b>■</b>	Toiston keskeyttäminen.
<b>▲</b>	Poista levy painamalla painiketta kolmen sekunnin ajan.
<b>◀ / ▶</b>	Siirtyminen edelliseen tai seuraavaan kappaleeseen, osaan tai tiedostoon.



Painike	Toimenpide
◀◀ / ▶▶	Pikakelaus taakse- tai eteenpäin. Haku taakse- tai eteenpäin, kun video keskeytetään.
SUBTITLE	Videon tekstityskielen valitseminen.
DISC/ POP-UP MENU	Levyvalikon käyttäminen tai sulkeminen.
☰ OPTIONS	Lisäasetusten käyttäminen ääni-, video- tai mediatiedostoja toistettaessa (katso 'Ääni-, video- ja kuva-asetukset' sivulla 18).

## Kuvan ja äänen tahdistaminen

Jos ääntä ja videota ei ole tahdistettu, viivytä ääntä siten, että se on samassa tahdissa kuvan kanssa.

- 1 Paina **☰ SOUND SETTINGS**-painiketta.
- 2 Valitse **AUD SYNC** ja paina sitten **OK**-painiketta.
- 3 Tahdistaa ääni videokuvan kanssa painamalla **Navigointipainikkeet**-painiketta (ylös/alas).
- 4 Vahvista valinta painamalla **OK**.

## Blu-ray 3D -levyn toistaminen

Kotiteatteri toistaa Blu-ray 3D -videota. Lue 3D-terveysvaroitus ennen 3D-levyn toistamista.

### Vaatimukset

- 3D-TV.
- 3D-TV:n kanssa yhteensopivat 3D-lasit.
- 3D Blu-ray -video
- Nopea HDMI-kaapeli

- 1 Liitä kotiteatteri 3D-yhteensopivaan televisioon nopealla HDMI-kaapelilla.

- 2 Varmista, että 3D-videoasetukset on otettu käyttöön. Paina **🏠 (Koti)** ja valitse **[Asennus] > [Video] > [Katso 3D-videota] > [Auto]**.
  - Toista 3D-levyjä 2D-tilassa valitsemalla **[Ei]**.
- 3 Toista Blu-ray 3D-levy ja laita 3D-silmälasit päähän.
  - Video näkyy 2D:nä videohaun aikana ja tietyissä toistotiloissa. Videonäyttö palaa 3D-tilaan, kun jatkat toistoa.



### Huomautus

- Vältä välkkymistä muuttamalla näytön kirkkautta.

## Blu-ray-levyjen lisänäkömät

Jos Blu-ray-levy tukee Lisänäkömää, voit katsella pienessä ikkunassa lisämateriaaleja, kuten kommentteja. Lisänäkömää kutsutaan myös nimellä Picture-in-Picture.

- 1 Ota Lisänäkömä käyttöön Blu-ray-levyvalikosta.
- 2 Kun toistat elokuvaa, paina **☰ OPTIONS**.  
↳ Asetusvalikko avautuu.
- 3 Valitse **[PIP-valinta] > [PIP]**.
  - Videon mukaan näytetään PIP-valikko [1] tai [2].
  - Poista Lisänäkömä käytöstä valitsemalla **[Ei]**.
- 4 Valitse **[2. äänen kieli]** tai **[2. tekstityskieli]**.
- 5 Valitse kieli ja paina **OK**-painiketta.


## Blu-ray-levyjen BD-Live-palvelut

Jos Blu-ray-levyllä on BD-Live-sisältöä, voit käyttää lisäominaisuuksia, joita ovat esimerkiksi internet-keskustelu ohjaajan kanssa, uusimmat elokuvatrailerit, pelit, taustakuvat ja soittoäänät. BD-Live-palvelut ja sisältö vaihtelevat levyittäin.


### Vaatimukset

- Blu-ray-levy, jossa on BD-Live-sisältöä.

- USB-muistilaite, jossa on vähintään 1 Gt muistia.

- 1 Liitä kotiteatteri kotiverkkoon ja internetiin (katso 'Kotiverkkoon liittäminen ja asetusten määrittäminen' sivulla 12).
- 2 Liitä USB-muistilaite kotiteatterin sivupaneelissa olevaan USB-porttiin.
- 3 Paina  (**Koti**) -painiketta ja valitse **[Asennus]**.
- 4 Ota BD-Live käyttöön valitsemalla **[Lisäasetukset]** > **[BD-Live-suojaus]** > **[Ei]**.
  - Poista BD-Live käytöstä valitsemalla **[On]**.
- 5 Valitse levyvalikosta BD-Live-kuvake ja paina sitten **OK**-painiketta.
  - ↳ BD-Live alkaa latautua. Latausaika riippuu levystä ja Internet-yhteydestä.
- 6 Selaa BD-Live-palvelua **Navigointipainikkeet**-painikkeella ja valitse vaihtoehto **OK**-painikkeella.

#### Huomaus

- Tyhjennä muistilaitteen muisti painamalla  (**Koti**) ja valitse **[Asennus]** > **[Lisäasetukset]** > **[Tyhjennä muisti]**.


## Äänen toistaminen Bluetoothin kautta

Liitä kotiteatteri Bluetooth-laitteeseen (kuten iPad, iPhone, iPod touch, Android-puhelin tai kannettava tietokone) Bluetooth-yhteydellä ja voit kuunnella laitteelle tallennettuja äänitiedostoja kotiteatterin kaiuttimien kautta.

#### Vaatimukset

- Bluetooth-laite, joka tukee Bluetooth A2DP -profiilia ja jossa on Bluetooth-versio 2.1 + EDR.

- Kotiteatterin ja Bluetooth-laitteen välinen toiminta-alue on noin 10 metriä.

- 1 Valitse Bluetooth-tila painamalla toistuvasti  **SOURCE**-painiketta.
  - ↳ **BT** tulee näkyviin näyttöpaneeliin.
- 2 Ota Bluetooth käyttöön Bluetooth-laitteessa ja aloita yhteyden muodostaminen hakemalla ja valitsemalla kotiteatterin nimi (katso Bluetooth-laitteen käyttöoppaasta ohjeita Bluetooth-yhteyden käyttöönottamiseen).
  - Anna pyydettäessä salasanaaksi 0000.
- 3 Odota, kunnes kuulet merkkiäänen kotiteatterin kaiuttimista.
  - ↳ Kun Bluetooth-yhteys on muodostettu, **BT READY** näkyy näyttöpaneelissa.
- 4 Valitse ja toista äänitiedostoja tai musiikkia Bluetooth-laitteessa.
  - Jos puhelu saapuu toiston aikana, musiikin toisto keskeytetään. Toisto jatkuu, kun puhelu päättyy.
- 5 Poistu Bluetooth-tilasta valitsemalla toinen lähde.
  - Kun siirryt takaisin Bluetooth-tilaan, Bluetooth-yhteys on edelleen käytössä.

#### Huomaus

- Laitteen ja kotiteatterin välissä olevat esteet, kuten seinät, laitteen metallikotelo tai muut lähellä olevat samaa taajuutta käyttävät laitteet, saattavat häiritä musiikin suoratoistoa.
- Jos haluat liittää kotiteatterin toiseen Bluetooth-laitteeseen, sinun on poistettava jo liitetty Bluetooth-laite käytöstä.
- Philips ei takaa täydellistä yhteensopivuutta kaikkien Bluetooth-laitteiden kanssa.

## Datatiedostot

Kotiteatteri toistaa kuva-, ääni- ja videotiedostoja levyltä tai USB-muistilaitteesta. Ennen kuin toistat tiedoston, tarkista, että kotiteatterisi tukee sen tiedostomuotoa (katso 'Tiedostomuodot' sivulla 31).

- 1 Toista tiedostot levyltä tai USB-muistilaitteesta.
- 2 Keskeytä toisto: ■
  - Aloittaaksesi toiston uudeleen siitä missä pysäytit videon, paina ► (**Toistaminen**).
  - Toista video alusta painamalla **OK**.



### Huomaus

- Jotta voit toistaa DivXn DRM -suojattuja tiedostoja, liitä kotiteatteri televisioon HDMI-kaapelilla.

## Tekstitys

Jos video sisältää tekstityksen useilla kielillä, valitse tekstityksen kieli.



### Huomaus

- Varmista, että tekstitystiedostolla on täsmälleen sama nimi kuin videotiedostolla. Jos videotiedoston nimi on esimerkiksi elokuva.avi, anna tekstitystiedostolle nimeksi elokuva.srt tai elokuva.sub.
- Kotiteatteri tukee seuraavia tiedostomuotoja: srt, sub, .txt, .ssa, .aas, .smi ja .sami. Jos tekstit eivät näy oikein, vaihda merkistö.

- 1 Toistaessasi videota valitse kieli painamalla **SUBTITLE**.
- 2 Jos DivX- tai RMVB/RM-videon tekstitykset eivät näy oikein, vaihda merkistö seuraavien vaiheiden mukaisesti.
- 3 Paina **OPTIONS**-painiketta.  
↳ Asetusvalikko avautuu.
- 4 Valitse [**Merkistö**] ja valitse sitten merkistö, joka tukee tekstitystä.

## Eurooppa, Intia, latinalainen Amerikka ja Venäjä

Merkistö	Kieli
[Vakio]	englanti, albania, tanska, hollanti, suomi, ranska, gaeli, saksa, italia, kurdi (latinalainen), norja, portugali, espanja, ruotsi, turkki
[Keski-Eurooppa]	albania, kroaatti, tšekki, hollanti, englanti, saksa, unkari, iiri, puola, romanian, slovakki, sloveeni ja serbia
[Kyrillinen]	bulgaria, valkovenäjä, englanti, makedonia, moldavia, venäjä, serbia ja ukraina
[Kreikka]	kreikka
[balttialainen]	viro, latvia ja liettua

## Tyynenmeren Aasia ja Kiina

Merkistö	Kieli
[kiina]	kiina (yksink.)
[Vakio]	albania, tanska, hollanti, englanti, suomi, ranska, gaeli, saksa, italia, kurdi (latinalainen), norja, portugali, espanja, ruotsi, turkki
[Perinteinen kiina]	kiina (perint.)
[korea]	Englanti ja korea

## DivX:n VOD-koodi

Ennen kuin ostat DivX-videoita ja katselet niitä kotiteatterijärjestelmälläsi, rekisteröi kotiteatterisi DivX VOD -koodia käyttäen osoitteessa [www.divx.com](http://www.divx.com).

- 1 Paina **▲ (Koti)** -painiketta.
- 2 Valitse [**Asennus**] ja paina sitten **OK**-painiketta.

### 3 Valitse [Lisäasetukset] > [DivX® VOD Code].

↳ Kotiteatterin DivX VOD -rekisteröintikoodi näkyy ruudussa.

## USB-muistilaitteet

Toista kuva-, ääni- ja videotiedostoja, jotka on tallennettu USB-muistilaitteeseen, kuten MP4-soittimeen tai digitaalikameraan.

### Vaatimukset

- USB-muistilaite, joka on FAT- tai NTFS-alustettu ja joka on yhteensopiva Mass Storage Class -luokan kanssa.
- Mediatiedosto yhdessä tuetuista tiedostomuodoista (katso 'Tiedostomuodot' sivulla 31).



### Huomautus

- Jos käytät USB-jatkokaapelia, USB-keskitintä tai useiden USB-muistikorttien lukijaa, USB-muistilaitetta ei ehkä voida tunnistaa.

- 1 Liitä USB-muistilaite kotiteatterin sivupaneelissa olevaan USB-porttiin.
- 2 Paina **↑ (Koti)** -painiketta.
- 3 Valitse [**selaa USB:tä**] ja paina sitten **OK**-painiketta.  
↳ Sisältöselain tulee näyttöön.
- 4 Valitse tiedosto ja paina **OK**-painiketta
- 5 Ohjaa toistoa toistopainikkeilla (katso 'Toistopainikkeet' sivulla 14).

## Ääni-, video- ja kuva-asetukset

Käytä lisäominaisuuksia toistaessasi kuva-, ääni- tai videotiedostoja levyltä tai USB-muistilaitteesta.

## Ääniasetukset

Toista ääniraita, levy tai kansio uudelleen toistaessasi ääntä.

- 1 Paina **☰ OPTIONS** toistuvasti, kun haluat selata seuraavia toimintoja:
  - **RPT TRK / RPT FILE**: Toista nykyinen raita tai tiedosto uudelleen.
  - **RPT DISC / RPT FOLD**: Levyn tai kansion kaikkien raitojen uusintatoisto.
  - **RPT RDOM**: Ääniraitojen toistaminen satunnaisessa järjestyksessä.
  - **RPT OFF**: Toistotilan poistaminen käytöstä.

## Videoasetukset

Valitse videotuiston aikana esimerkiksi tekstitys, äänen kieli, aikahaku ja kuva-asetuksia. Videolähteestä riippuen jotkut asetukset eivät ole saatavilla.

- 1 Paina **☰ OPTIONS**.  
↳ Videoasetusvalikko tulee näkyviin.
- 2 Painamalla **Navigationipainikkeet** ja **OK** voit vaihtaa:
  - **[Äänen kieli]**: Videon ääniraidan kielen valitseminen.
  - **[Tekstityskieli]**: Videon tekstityskielen valitseminen.
  - **[Tekstityksen siirto]**: Tekstityksen sijainnin säätäminen ruudussa.
  - **[Tiedot]**: Nykyisten toistotietojen näyttäminen.
  - **[Merkistö]**: Valitse ulkoista DivX-tekstitystä tukeva merkistö.
  - **[Aikahaku]**: Siirtyminen videon tiettyyn kohtaan antamalla kohtauksen ajan.
  - **[2. äänen kieli]**: Valitse 2. äänen kieli Blu-ray-videolle.
  - **[2. tekstityskieli]**: Valitse 2. tekstityskieli Blu-ray-videolle.
  - **[Nimike]**: Tietyn nimikenumeron valitseminen.
  - **[Osat]**: Tietyn osan numeron valitseminen.

- **[Kulmaluettelo]:** Toisen kamerakulman valitseminen.
- **[Valikot]:** Levyvalikon näyttö.
- **[PIP-valinta]:** Näytä Kuva kuvassa -ikkuna, kun toistetaan Blu-ray-levyä, joka tukee Bonusnäkyä.
- **[Zoom]:** Zoomaaminen videon kohtaukseen tai kuvaan. Paina **Navigointipainikkeet** (vasen/oikea) ja valitse zoomauskerroin.
- **[Toista]:** Osan tai nimikkeen uusintatoisto.
- **[Toista A-B]:** Kahden pisteen merkitseminen osan tai raidan sisällä uusintatoistoa varten tai toistotilan poistaminen käytöstä.
- **[Kuva-asetukset]:** Esimääritetyn väriasetuksen valitseminen.
- **[2D:stä 3D:hen]:** 2D- tai 3D-videon katselu.
- **[Karaoke]**(Saatavilla vain tietyissä malleissa ja maissa)Karaokeasetusten muuttaminen.

- **[Kuva-asetukset]:** Esimääritetyn väriasetuksen valitseminen.
- **[Toista]:** Valitun kansion uusintatoisto.
- **[2D:stä 3D:hen]:** 2D- tai 3D-valokuvadiaesityksen näyttäminen.

## Musiikkidiaesitys

Jos kuva- ja äänitiedostot ovat samalla levyllä tai USB-muistilaitteessa, voit luoda musiikkidiaesityksen.

- 1 Valitse ääniraita ja paina **OK**-painiketta.
- 2 Paina **↩ BACK** ja siirry kuvakansioon.
- 3 Valitse valokuva ja aloita diaesitys painamalla **▶ (Toistaminen)** -painiketta.
- 4 Pysäytä diaesitys painamalla **■** -painiketta.
- 5 Pysäytä musiikin toisto painamalla **■** -painiketta.

### Huomautus

- Varmista, että kotiteatteri tukee kuva- ja äänimuotoja (katso 'Tiedostomuodot' sivulla 31).

## Kuva-asetukset

Katsellessasi kuvia zoomaa kuvaa, kierrä sitä, lisää animaatio diaesitykseen ja säädä kuva-asetuksia.

- 1 Paina **≡ OPTIONS**.  
↳ Kuva-asetusvalikko avautuu.
- 2 Valitse ja säädä seuraavia asetuksia painamalla **Navigointipainikkeet** ja **OK**:
  - **[Kierrä +90]:** Kuvan kierto 90 astetta myötäpäivään.
  - **[Kierrä -90]:** Kuvan kierto 90 astetta vastapäivään.
  - **[Zoom]:** Zoomaaminen videon kohtaukseen tai kuvaan. Paina **Navigointipainikkeet** (vasen/oikea) ja valitse zoomauskerroin.
  - **[Tiedot]:** Kuvatietojen näyttö.
  - **[Dian kesto]:** Näyttönopeuden valitseminen kuvaesityksen jokaiselle kuvalle.
  - **[Dian animointi]:** Kuvaesityksen animoinnin valitseminen.

## Radio

Kuuntele FM-radiota kotiteatterisi kautta ja tallenna jopa 40 radioasemapaikkaa.

### Huomautus

- AM- ja digitaaliradiota ei tueta.
- Jos stereosignaalia ei havaita, sinut kehoitetaan asentamaan radioasemat uudelleen.

- 1 Liitä FM-antenni kotiteatterin **ANTENNA FM 75 Ω**-liitäntään.
  - Parhaan vastaanoton saat asettamalla antennin etäälle televisiosta tai muista säteilylähteistä.
- 2 Paina **↑ (Koti)** -painiketta.
- 3 Valitse **[Radio]** ja paina sitten **OK**-painiketta.

- 4** Valitse **[FM-radio]** ja paina sitten **OK**-painiketta.
- ↳ Jos olet jo asentanut radioasemia, viimeksi kuuntelemasi radioasema soi.
  - ↳ Jos et ole asentanut radioasemia, voit asentaa niitä noudattamalla näyttöön tulevia ohjeita.
- 5** Kuuntele ja vaihda radioasemia kaukosäätimellä.
- Noudata radion käyttämisessä näyttöön tulevia ohjeita.

## Toistopainikkeet

Painike	Toimenpide
<b>◀ / ▶</b> Tai	Valitse pikavalinta- asema.
<b>Aakkosnumeeriset painikkeet</b>	
<b>Navigointipainikkeet</b>	Vasen/oikea:Hae radioasemia. Ylös/alas:Hienosäädä radiotaajuutta.
<b>■</b>	Lopeta radioasemien asennus painamalla tätä painiketta.
<b>↶ BACK</b>	Poistu radiotilasta.
<b>SUBTITLE</b>	Stereo- ja monoäänen välillä siirtyminen.

## Virityskaavio

Joissakin maissa on mahdollista vaihdella FM-  
virityskaaviota 50 kHz:n ja 100 kHz:n välillä.  
Virityskaavion muuttaminen poistaa kaikki  
radioasemien pikavalinnat.

- 1** Paina **🏠 (Koti)** -painiketta.
- 2** Valitse **[FM Radio]** ja paina **OK**-painiketta.
- 3** Pidä **▶ (Toistaminen)** -painiketta alhaalla ja vaihda 50 kHz:n ja 100 kHz:n välillä.

## MP3-soitin

Liitä MP3-soitin äänitiedostojen toistamista varten.

### Vaatimukset

- MP3-soitin.
  - 3,5 mm:n stereoäänikaapeli.
- 1** Liitä MP3-soitin kotiteatterin **AUDIO IN**-liitäntään 3,5 mm:n stereoäänikaapelilla.
    - Jos käytät 6,5 mm:n stereoäänikaapelia, liitä MP3-soitin kotiteatteriin 3,5–6,5 mm:n muuntoliittimellä.
  - 2** Paina **♪ SOURCE** -painiketta toistuvasti, kunnes näyttöpaneeliin ilmestyy teksti **AUDIO IN**.
  - 3** Valitse toistettavat äänitiedostot ja aloita toisto MP3-soittimen painikkeilla.

## iPod tai iPhone

Kotiteatterin kautta voit toistaa äänitiedostoja iPodista tai iPhoneista.

- 1** Kytke iPod tai iPhone USB-kaapelilla kotiteatterin sivupaneelissa olevaan **iPod/iPhone (USB)**-liitäntään.
- 2** Paina kotiteatterin kaukosäätimen **iPod/iPhone**-painiketta.
  - Lataa iPod/iPhone, kun kotiteatteri on iPod/iPhone-tilassa.
- 3** Valitse musiikkia selaamalla iPodin tai iPhoneen näyttöä.
- 4** Toista musiikkia iPodilla tai iPhoneella.
  - ↳ Musiikki kuuluu kotiteatterista.

### Huomaus

- Kotiteatterin takapaneelissa on 500 milliampeerin USB-liitäntä, jota ei voi käyttää Apple-laitteiden kytkemiseen.
- Yli 500 milliampeerin laitetta ei voi ladata kotiteatterin takapaneelin USB-liitäntässä.

---

## Hallinta älypuhelimella

Voit käyttää mobiililaitetta, kuten iPhonea (iOS 3.1.3 tai uudempi), Android-puhelinta (2.1 tai uudempi), iPadia, tai tablet-laitetta

- kotiteatterin hallintaan
- datalevyn tai USB-muistilaitteen selaamiseen
- FM-radioon tai Internet-radioon siirtyminen
- ääniasetuksien muuttamiseen
- sisällön toistamiseen ja jakamiseen kotiverkossa olevista laitteista.

### Ennen aloittamista

- Liitä kotiteatteri, mobiililaitte tai muut DLNA-yhteensopivat laitteet samaan kotiverkkoon.
  - Videolaatu on parempi, kun käytät kiinteää yhteyttä aina, kun se on mahdollista.
- Mukauta kotiteatterin verkon nimeä (katso 'Mukauta verkon nimi' sivulla 13).
- Lataa Philips **MyRemote** -sovellus mobiililaitteeseen.
  - Hae sovellus iPhoneille tai iPadille **App Store** -sovelluskaupasta.
  - Hae sovellus Android-puhelimelle tai -tablettilaitteelle **Market** (Android Market) -palvelusta.

---

### kotiteatterin hallintaan

- 1 Avaa mobiililaitteessa **MyRemote**-sovellus.
- 2 Valitse kotiteatteri (sen verkkonimi) aloitusnäytöstä.
  - ↳ Selauspalkki tulee näkyviin näytön alaosaan.
  - Jos kotiteatteria ei löydy, tarkista verkkoyhteys tai käynnistä haku uudelleen napauttamalla **Devices**-välilehteä mobiililaitteessa.
- 3 Saat lisää vaihtoehtoja valitsemalla yhden seuraavista välilehdistä.
  - Palaa edelliseen näyttöön painamalla **BACK**-painiketta.

---

<b>Asetus</b>	<b>Toimenpide</b>
<b>App Home</b>	Palaa laitteen aloitusnäyttöön.
<b>Media</b>	<b>DISC:</b> Selaa ja toista tiedostoja, jotka on tallennettu datalevylle. <b>USB:</b> Selaa ja toista tiedostoja, jotka on tallennettu USB-muistilaitteella. <b>FM radio:</b> Siirry FM-radioon. <b>Internet radio:</b> Siirry internet-radioon. Varmista, että kotiverkossa on internet-yhteys. <b>Smart TV:</b> Tämä toiminto ei ole käytettävissä tässä versiossa.
<b>Remote</b>	Käytä kaukosäädintä mobiililaitteesta. Voit ottaa käyttöön lisää painikkeita vetämällä sormella näytössä vasemmalle tai oikealle. Vain olennaiset painikkeet ovat käytössä mobiililaitteessa. Jotkin toiminnot, kuten valmiustila ja pitkään painaminen, eivät ole käytössä mobiililaitteessa.
<b>Sound</b>	<b>MySound:</b> Säädä ääniasetuksia mieltymystesi mukaan. <b>Surround:</b> Valitse surround-ääniasetus.

---

- 4 Valitse vaihtoehto tai määritä asetukset noudattamalla näytön ohjeita.

---

### Multimediasisällön suoratoistaminen (SimplyShare)

Philips SimplySharen avulla voit käyttää älypuhelimiasi multimediasisällön (kuten kuva-, ääni- ja videotiedostojen) suoratoistoon ja toistaa niitä kotiteatterissa tai DLNA-yhteensopivassa laitteessa samassa kotiverkossa.

### Ennen aloittamista

- Asenna mobiililaitteeseen DLNA-yhteensopiva mediapalvelinsovellus, kuten Twonky Media Serve.
- Ota käyttöön median jakaminen. Lisätietoja on mediapalvelinohjelmiston käyttöoppaassa.

- 1 Käynnistä mediapalvelinsovellus mobiililaitteessa. Avaa **MyRemote**-sovellus iPhone- tai Android-puhelimella.
- 2 Valitse mobiililaitteen valikosta **SimplyShare**.  
↳ Kotiteatteri ja muut kotiverkon laitteet havaitaan automaattisesti ja näytetään näytöllä.
- 3 Valitse verkossa oleva laite.  
↳ Valitun laitteen kansiot tulevat näkyviin. Kansionimet saattavat vaihdella mediapalvelimesta riippuen.
  - Jos et näe kansioita, varmista, että otat median jakamisen käyttöön valitussa laitteessa, jotta sisältöä voidaan jakaa.
- 4 Valitse toistettava mediatiedosto.
- 5 Suoratoista mediatiedosto kotiteatterilla valitsemalla mobiililaitteen valikosta kotiteatteri.
  - Joitakin mediatiedostoja ei ehkä näytetä tai toisteta yhteensopivuusongelmien vuoksi. Tarkista kotiteatterin tukemat tiedostomuodot.
- 6 Hallitse toistoa mobiililaitteella.

---

## Internet-radio

Käytä internet-radiota kotiteatterissa.

- 1 Liitä kotiteatteri kotiverkkoon ja internetiin (katso 'Kotiverkkoon liittäminen ja asetusten määrittäminen' sivulla 12).
- 2 Paina **☰ (Koti)** -painiketta.
- 3 Valitse **[Radio]** ja paina sitten **OK**-painiketta.
- 4 Valitse ensin **[Internet]** ja sitten **OK**.  
↳ Internet-radiosivu tulee näkyviin.
- 5 Noudattamalla näytön ohjeita voit valita radioaseman, asettaa sen pikavalintaan tai tallentaa suosikkiradiokanavasi.
- 6 Poistu internet-radiosta painamalla **☰ (Koti)**.

---

## Tietokoneen selaaminen DLNA:n kautta

Avaa ja toista kotiteatterissa kuva-, ääni- ja videotiedostoja kotiverkossa olevasta tietokoneesta tai mediapalvelimesta.

### Ennen aloittamista

- Asenna DLNA-yhteensopiva mediapalvelinsovellus laitteeseen. Varmista, että lataat sovelluksen, joka toimii parhaiten laitteessa. Esimerkiksi
  - Windows Media Player 11 tai uudempi PC-tietokoneelle
  - Twonky Media Server Mac- tai PC-tietokoneelle
- Ota käyttöön median jakaminen. Käytön helpottamiseksi olemme liittäneet mukaan seuraavien sovellusten ohjeet:
  - Windows Media Player 11 (katso 'Microsoft Windows Media Player 11' sivulla 23)
  - Windows Media Player 12 (katso 'Microsoft Windows Media Player 12' sivulla 23)
  - Twonky Media Macille (katso 'Macintosh OS X Twonky Media (v4.4.2)' sivulla 23)

---

### Huomaus

- Saat lisätietoa näistä sovelluksista tai muista mediapalvelimista mediapalvelinohjelmiston käyttöoppaasta.

---

## Mediapalvelinohjelmiston määrittäminen

Määritä mediapalvelinohjelmisto, joka mahdollistaa median jakamisen.

### Ennen aloittamista

- Liitä kotiteatteri kotiverkkoosi. Videolaatu on parempi, kun käytät kiinteää yhteyttä aina, kun se on mahdollista.



- Liitä tietokone ja muut DLNA-yhteensopivat laitteet samaan kotiverkkoon.
- Varmista, että tietokoneen palomuuuri sallii mediasoitinohjelmien suorittamisen (tai että mediapalvelinohjelmisto on palomuurin poikkeusluettelossa).
- Käynnistä tietokoneesi ja reititin.

## Microsoft Windows Media Player 11

- 1 Käynnistä Windows Media Player tietokoneessa.
- 2 Valitse **Kirjasto**-välilehti ja **Median jakaminen**.
- 3 Kun valitset **Median jakamisen** tietokoneessa, **näyttöön tulee ponnahdusikkuna. Valitse Jaa media -ruutu ja napsauta OK.**  
↳ **Median jakaminen** -näyttö avautuu.
- 4 Varmista, että **Median jakaminen** -ikkunassa näkyy laite, jonka kohdassa on merkintä **Tuntematon laite**.  
↳ Jos tuntematon laite ei näy noin minuutin kuluessa, varmista että tietokoneen palomuuuri ei estä yhteyttä.
- 5 Valitse tuntematon laite ja napsauta **Salli**-painiketta.  
↳ Laitteen viereen ilmestyy vihreä merkki.
- 6 Windows Media Player jakaa oletusarvoisesti tiedostoja näistä kansioista: **Omat musiikkitiedostot**, **Omat kuvatiedostot** ja **Omat videotiedostot**. Jos tiedostot ovat muissa kansioissa, valitse **Kirjasto > Lisää kirjastoon**.  
↳ **Lisää kirjastoon** -näyttö avautuu.
  - Valitse tarvittaessa **Lisäasetukset**, jotta voit nähdä valvottujen kansioiden luettelon.
- 7 Valitse **My folders and those of others I can access** (Omat ja toisten käytettävät kansiot) ja **Lisää**.
- 8 Lisää muita mediatiedostoja sisältäviä kansioita seuraamalla ohjeita.

## Microsoft Windows Media Player 12

- 1 Käynnistä Windows Media Player tietokoneessa.
- 2 Valitse Windows Media Player -ohjelmassa **Virtaus**-välilehti ja valitse sitten **Ota median virtaus käyttöön**.  
↳ **Mediavirtausasetukset**-näyttö avautuu.
- 3 Valitse **Ota median virtaus käyttöön**.  
↳ Palaat Windows Media Player -näyttöön.
- 4 Napsauta **Virtaus**-välilehteä ja valitse **Lisää virtausasetuksia**.  
↳ **Mediavirtausasetukset**-näyttö avautuu.
- 5 Varmista, että mediaohjelma näkyy **paikallisverkkönäytössä**.  
↳ Jos et näe mediaohjelmaa, tarkista että tietokoneen palomuuuri ei estä yhteyttä.
- 6 Valitse mediaohjelma ja valitse **Sallittu**.  
↳ Mediaohjelman viereen ilmestyy vihreä nuoli.
- 7 Windows Media Player jakaa oletusarvoisesti tiedostoja näistä kansioista: **Omat musiikkitiedostot**, **Omat kuvatiedostot** ja **Omat videotiedostot**. Jos tiedostot ovat muissa kansioissa, valitse **Järjestä**-välilehti ja **Hallitse kirjastoja > Musiikki**.  
↳ **Musiikkikirjaston sijainnit** -näyttö avautuu.
- 8 Lisää muita mediatiedostoja sisältäviä kansioita seuraamalla ohjeita.

## Macintosh OS X Twonky Media (v4.4.2)

- 1 Osta ohjelmisto osoitteesta [www.twonkymedia.com](http://www.twonkymedia.com) tai lataa ilmainen 30 päivän kokeiluversio Macintosh-tietokoneeseesi.
- 2 Avaa Macintoshissa Twonky Media -ohjelma.
- 3 Valitse Twonky Media Server -näytössä **Basic Setup** (Perusasetukset) ja **First Steps** (Ensivaiheet).  
↳ Ensivaiheet-näyttö avautuu.

- Anna mediapalvelimellesi nimi ja valitse sitten **Save changes** (Tallenna muutokset).
- Palattuasi Twonky Media -ruutuun valitse **Basic Setup** (Perusasetukset) ja **Sharing** (Jakaminen).  
↳ **Jakaminen**-näyttö avautuu.
- Selaa ja valitse jaettavat kansiot ja valitse sitten **Save Changes** (Tallenna muutokset).  
↳ Macintoshisi tutkii kansiot automaattisesti uudelleen ja valmistele ne jaettaviksi.

## Tiedostojen toistaminen tietokoneesta

### Huomautus

- Varmista ennen multimediiasäätöjen toistamista tietokoneesta, että kotiteatteri on liitetty kotiverkkoon ja mediapalvelinohjelmisto on määritetty oikein.

- Paina **↑ (Koti)** -painiketta.
- Valitse **[selaa tietok]** ja paina sitten **OK**-painiketta.  
↳ Sisältöselain tulee näyttöön.
- Valitse verkossa oleva laite.  
↳ Valitun laitteen kansiot tulevat näkyviin. Kansionimet saattavat vaihdella mediapalvelimesta riippuen.
  - Jos kansiot eivät näy, varmista, että olet ottanut median jakamisen käyttöön valitussa laitteessa, jotta sisältöä voidaan jakaa.
- Valitse tiedosto ja paina **OK**-painiketta
  - Joitakin mediatiedostoja ei ehkä toisteta yhteensopivuusongelmien vuoksi. Tarkista kotiteatterin tukemat tiedostomuodot.
- Ohjaa toistoa toistopainikkeilla (katso 'Toistopainikkeet' sivulla 14).

## Karaoke

### Saatavilla vain valituissa malleissa ja alueilla

Toista karaokelevyä kotiteatterissasi ja laula musiikin mukana.

### Vaatimukset

- Karaokemikrofoni.
- Karaokelevyt.



### Varoitus

- Estä kovat tai odottamattomat äänet säätämällä mikrofonin äänenvoimakkuus vähimmäistilaan, ennen kuin liität mikrofonin kotiteatteriin.

- Liitä karaokemikrofoni kotiteatterin **MIC**-liitäntään.
- Valitse televisiossa kotiteatterin lähde.
- Varmista, että äänen jälkikäsitteily on käytössä kotiteatterissa (katso 'Kaiutinasetukset' sivulla 28).
- Karaokelevyä toistaessa paina **OPTIONS**.  
↳ Asetusvalikko avautuu.
- Valitse **[Karaoke]** ja paina sitten **OK**-painiketta.  
↳ Karaoke-asetusvalikko tulee näkyviin.
- Säädä seuraavia asetuksia painamalla **Navigointipainikkeet** (ylös/alas) ja **OK**:
  - [Mikrofoni]**: Kytke ja katkaise mikrofonin virta.
  - [Mikrofonin äänenvoimakkuus]**: Muuta mikrofonin äänenvoimakkuutta.
  - [Kaiku]**: Muuta kaiun tasoa.
  - [Painike]**: Säädä sävellaji ääntäsi vastaavaksi.
  - [Laulutuki]**: Valitse äänitila tai ota laulu käyttöön ja poista se käytöstä.

---

## Äänen valitseminen

Tässä luvussa kerrotaan, miten valitaan paras ääni videolle tai musiikille.

- 1 Painamalla **⏏ SOUND SETTINGS**-painiketta.
- 2 Avaa ääniasetukset kuvaruudussa painamalla **Navigationipainikkeet** (vasen/oikea).

Ääniasetukset	Kuvaus
<b>SOUND</b>	Äänitilan valitseminen.
<b>SURROUND</b>	Surround-äänien tai stereoäänien valitseminen.
<b>AUD SYNC</b>	Äänen viivyttäminen ja tahdistaminen videokuvan kanssa.
<b>AUTO VOL</b>	Vähennä äkillisiä muutoksia äänenvoimakkuudessa esimerkiksi TV-mainosten aikana.

- 3 Valitse jokin vaihtoehto ja paina **OK**-painiketta.
- 4 Poistu painamalla **↩ BACK**.
  - Jos et paina painiketta minuutin kuluessa, valikko poistuu automaattisesti.

---

## Surround-tila

Surround-tiloilla koet täydellisen kuunteluelämyksen.

- 1 Paina **⏏ SOUND SETTINGS**-painiketta.
- 2 Valitse **SURROUND** ja paina sitten **OK**-painiketta.
- 3 Paina **Navigationipainikkeet** (ylös/alas) ja valitse seuraavat asetukset:
  - **AUTO**: Äänivirtaan perustuva Surround-ääni.
  - **V SURR**: Virtual Surround.
  - **STEREO**: Kaksikanavainen stereoääni. Soveltuu musiikin kuunteluun.
- 4 Vahvista valinta painamalla **OK**.

---

## Äänitila

Valitse videolle tai musiikille sopiva esimääritetty äänitila.

- 1 Varmista, että äänen jälkikäsitteily on käytössä kaiuttimissa (katso 'Kaiutinasetukset' sivulla 28).
- 2 Painamalla **⏏ SOUND SETTINGS**-painiketta.
- 3 Valitse **SOUND** ja paina sitten **OK**-painiketta.
- 4 Valitse asetus ruudussa painamalla **Navigationipainikkeet**-painiketta (ylös/alas):
  - **AUTO**: Valitse automaattisesti äänivirtaan perustuva ääniasetus.
  - **BALANCED**: Koe elokuvien ja musiikin alkuperäinen ääni ilman lisättyjä äänitehosteita.
  - **POWERFUL**: Nautipelien jännittävästä äänistä. Ihanteellinen asetustoiminnallisille videoille ja äänekäsiinjuhliin.
  - **BRIGHT**: Pirstätylsää elokuvaa ja musiikkia lisättyjen äänitehosteiden avulla.
  - **CLEAR**: Kuule musiikin yksityiskohdat ja elokuvien äänet selkeästi.
  - **WARM**: Kuule puhe ja laulujen sanat vaivattomasti.
  - **PERSONAL**: Mukauta ääni omien mieltymystesi mukaan.
- 5 Vahvista valinta painamalla **OK**.

---

## Taajuuskorjain

Säädä kotiteatterin korkean taajuuden (diskantti), keskitaajuuden (keskialue) ja matalan taajuuden (basso) asetuksia.

- 1 Painamalla **⏏ SOUND SETTINGS**-painiketta.
- 2 Valitse **SOUND > PERSONAL** ja paina sitten **Navigationipainikkeet** (oikea).
- 3 Säädä bassoa, keskitaajuutta tai diskanttia painamalla **Navigationipainikkeet** (ylös/alas).
- 4 Vahvista valinta painamalla **OK**.

---

## Automaattinen äänenvoimakkuus

Vähennä äkillisiä muutoksia äänenvoimakkuudessa esim. TV-mainosten aikana ottamalla automaattisen äänenvoimakkuuden säätö käyttöön.

- 1 Paina **III SOUND SETTINGS**-painiketta.
- 2 Valitse **AUTO VOL** ja paina sitten **OK**-painiketta.
- 3 Paina **Navigointipainikkeet** (ylös/alas) ja valitse **ON** tai **OFF**.
- 4 Vahvista valinta painamalla **OK**.

# 6 Asetusten muuttaminen

Kotiteatterin asetukset on jo määritetty optimaalisen suorituskyvyn mukaan. Jos sinulla ei ole syytä muuttaa asetusta, on suositeltavaa pitää oletusasetus.

### Huomautus

- Harmaana näkyviä asetuksia ei voi muuttaa.
- Palaa edelliseen valikkoon **↩ BACK**-painikkeella. Poistu valikosta painamalla **🏠 (Koti)** -painiketta.

---

## Kieliasetukset

- 1 Paina **🏠 (Koti)** -painiketta.
- 2 Valitse **[Asennus]** ja paina sitten **OK**-painiketta.
- 3 Valitse **[Esiasetukset]** ja paina sitten **OK**-painiketta.
- 4 Painamalla **Navigointipainikkeet** ja **OK** voit vaihtaa:
  - **[Valikkokieli]**: Valitse valikon kieli.
  - **[Ääni]**: Valitse levyn äänen kieli.
  - **[Näppäimistöasettelu]**: Valitse näppäimistön kieli.
  - **[Tekstitys]**: Valitse levyn tekstityskieli.
  - **[Levyvalikko]**: Valitse levyn valikkokieli.

### Huomautus

- Jos haluamasi levyn kieli ei ole käytettävissä, voit valita luettelosta **[Muut]**-asetuksen ja syöttää 4-numeroisen kielikoodin, joka löytyy tämän oppaan lopusta (katso 'Kielikoodi' sivulla 39).
- Jos valitset kielen, jota ei ole levyllä, kotiteatteri käyttää levyn oletuskieltä.

---

## Kuva- ja videoasetukset

- 1 Paina **↑ (Koti)** -painiketta.
- 2 Valitse **[Asennus]** ja paina sitten **OK**-painiketta.
- 3 Valitse **[Video]** ja paina sitten **OK**-painiketta.
- 4 Painamalla **Navigointipainikkeet** ja **OK** voit vaihtaa:
  - **[TV-ruutu]**: Valitse TV-ruudulle sopiva kuvasuhde.
  - **[HDMI-video]**: Valitse tarkkuus videosignaali, joka lähetetään kotiteatterin **HDMI OUT (ARC)**-liitännästä. Varmista, että televisio tukee valittua kuvatarakkuutta.
  - **[HDMI Deep Color]**: Nauti luonnollisen näköisestä kuvasta televisiossa miljardeissa väreissä. Kotiteatteri on liitettävä HDMI-kaapelilla Deep Color -TV:hen.
  - **[Kuva-asetukset]**: Valitse videonäytön ennalta määritellyt väriasetukset. Luo oma asetus valitsemalla **[käyttäjä]**.
  - **[Katso 3D-videota]**: Aseta HDMI-video tukemaan 3D- tai 2D-videota.



### Huomautus

- Jos vaihdat asetusta, varmista, että televisio tukee uutta asetusta.

---

## Ääniasetukset

- 1 Paina **↑ (Koti)** -painiketta.
- 2 Valitse **[Asennus]** ja paina sitten **OK**-painiketta.
- 3 Valitse **[Ääni]** ja paina sitten **OK**-painiketta.
- 4 Painamalla **Navigointipainikkeet** ja **OK** voit vaihtaa:
  - **[Yökuuntelu]**: Vähennä kovien äänten voimakkuutta kotiteatterissa, kun haluat kuunnella hiljaisella voimakkuudella. Yötila on saatavilla vain DVD- ja Blu-ray-levyissä, joissa on Dolby Digital, Dolby Digital Plus tai Dolby True HD -äänentoisto.
  - **[HDMI-ääni]**: Määritä HDMI-äänilähtö TV:stä tai poista HDMI-äänilähtö käytöstä TV:stä.
  - **[Audio sync]**: Määritä ääniviive, jos ääni ja kuva eivät sovi yhteen.

---

## Lapsilukkoasetukset

- 1 Paina **↑ (Koti)** -painiketta.
- 2 Valitse **[Asennus]** ja paina sitten **OK**-painiketta.
- 3 Valitse **[Esiasetukset]** ja paina sitten **OK**-painiketta.
- 4 Painamalla **Navigointipainikkeet** ja **OK** voit vaihtaa:
  - **[Muuta salasana]**: Määritä tai muuta lapsilukon salasana. Jos käytössä ei ole salasanaa tai olet unohtanut sen, kirjoita **0000**.
  - **[Lapsilukko]**: Ikäluokituksen sisältävien levyjen käytön rajoittaminen. Jos haluat toistaa kaikki levyt välittämättä ikäluokituksista, valitse **8** tai **[Ei]**.

---

## Näyttöasetukset

- 1 Paina **▲ (Koti)** -painiketta.
- 2 Valitse **[Asennus]** ja paina sitten **OK**-painiketta.
- 3 Valitse **[Esiasetukset]** ja paina sitten **OK**-painiketta.
- 4 Painamalla **Navigointipainikkeet** ja **OK** voit vaihtaa:
  - **[Autom. teksti siirto]**: Ota käyttöön tai poista käytöstä tekstityksen automaattinen sijainnin vaihtaminen televisioissa, jotka tukevat tätä ominaisuutta.
  - **[Näyttöpaneeli]**: Määritä kotiteatterin etunäytön kirkkaus.
  - **[VCD PBC]**: Ota käyttöön tai poista käytöstä niiden VCD- ja SVCD-levyjen sisältövalikkonavigointi, joissa on toistonhallintaominaisuus.

---

## Virransäästöasetukset

- 1 Paina **▲ (Koti)** -painiketta.
- 2 Valitse **[Asennus]** ja paina sitten **OK**-painiketta.
- 3 Valitse **[Esiasetukset]** ja paina sitten **OK**-painiketta.
- 4 Painamalla **Navigointipainikkeet** ja **OK** voit vaihtaa:
  - **[Näytönsäästäjä]**: Ota käyttöön kotiteatterin näytönsäästötila, kun laite ei ole ollut käytössä 10 minuuttia.
  - **[Valmiustila]**: Siirrä kotiteatteri valmiustilaan, kun laite ei ole ollut käytössä 30 minuuttia. Tämä ajastin toimii vain, kun levy tai USB-toisto keskeytetään tai pysäytetään.
  - **[Uniajastin]**: Aseta uniajastimen kesto, jotta kotiteatteri siirtyy valmiustilaan määritetyn ajanjakson jälkeen.

---

## Kaiutinasetukset

- 1 Paina **▲ (Koti)** -painiketta.
- 2 Valitse **[Asennus]** ja paina sitten **OK**-painiketta.
- 3 Valitse **[Lisäasetukset]** ja paina sitten **OK**-painiketta.
- 4 Painamalla **Navigointipainikkeet** ja **OK** voit vaihtaa:
  - **[Parannettu ääni]**: Ota äänen jälkikäsitteily käyttöön kaiuttimessa, valitse ennalta määritetty äänitila ja ota käyttöön karaokeasetukset (jos tuote tukee karaokea) valitsemalla **[On]**. Toista levyn alkuperäiset äänet valitsemalla **[Ei]**.



### Vihje

- Ota käyttöön äänen jälkikäsitteily ennen kuin valitset esimääritetyn äänitilan (katso 'Äänitila' sivulla 25).

---

## Oletusasetusten palauttaminen

- 1 Paina **▲ (Koti)** -painiketta.
- 2 Valitse **[Asennus]** ja paina sitten **OK**-painiketta.
- 3 Valitse **[Lisäasetukset]** > **[Palauta oletusasetukset]** ja paina **OK**-painiketta.
- 4 Valitse **[OK]** ja vahvista **OK**-painikkeella.
  - ↳ Kotiteatterin oletusasetukset palautetaan lukuun ottamatta joitakin asetuksia, kuten lapsilukkoa ja DivX VoD -rekisteröintikoodia.

# 7 Ohjelmiston päivittäminen

Philips yrittää jatkuvasti parantaa tuotteitaan. Saat parhaat ominaisuudet ja tuen, kun päivität kotiteatteriin uusimman ohjelmiston.

Vertaa nykyisen ohjelmistosi versiota uusimpaan versioon osoitteessa [www.philips.com/support](http://www.philips.com/support). Jos nykyinen versio on vanhempi kuin uusin Philipsin tukisivustosta saatavilla oleva versio, päivitä kotiteatteriin uusin ohjelmisto.



## Varoitus

- Älä asenna ohjelmistoversiota, joka on vanhempi kuin tuotteen nykyinen ohjelmistoversio. Philips ei ole vastuussa vanhemman ohjelmistoversion lataamisen aiheuttamista ongelmista.

## Ohjelmistoversion tarkistaminen

Tarkista kotiteatteriin asennetun ohjelmiston versio.

- 1 Paina (**Koti**) -painiketta.
- 2 Valitse [**Asennus**] ja paina sitten **OK**-painiketta.
- 3 Valitse [**Lisäasetukset**] > [**Versiotiedot**].  
↳ Ohjelmiston versiotiedot näytetään.
  - Näyttöön tuleva System SW ilmaisee koko ohjelmiston version. Subsystem SW ilmaisee eri ominaisuuksien versiotiedot. Esimerkiksi jos Subsystem SW -luku on 35-00-00-05, kaksi viimeistä lukua (05) kertovat kotiteatteriin asennetun kuvaruutuohjeen nykyisen version.

## Ohjelmiston päivittäminen USB-liitännän kautta

### Vaatumukset

- FAT- tai NTFS-alustettu USB Flash -asema, jossa on vähintään 256 Mt muistia. Älä käytä USB-kiintolevyä.
- Tietokone, jossa on internet-yhteys.
- Arkistoapuohjelma, joka tukee ZIP-tiedostomuotoa.

### Vaihe 1: lataa uusin ohjelmisto

- 1 Liitä USB Flash -asema tietokoneeseen.
- 2 Avaa selaimessa sivu [www.philips.com/support](http://www.philips.com/support).
- 3 Etsi Philipsin tukisivustosta tuotteesi ja kohta **Ohjelmistot ja ohjaimet**.  
↳ Ohjelmistopäivitys on saatavilla zip-tiedostona.
- 4 Tallenna zip-tiedosto USB Flash -aseman juurihakemistoon.
- 5 Pura ohjelmiston päivitystiedosto pakkausohjelmalla juurihakemistoon.  
↳ Tiedostot puretaan USB Flash -aseman **UPG**-kansioon.
- 6 Irrota USB Flash -asema tietokoneesta.

### Vaihe 2: päivitä ohjelmisto



## Varoitus

- Älä katkaise kotiteatterista virtaa tai irrota USB Flash -asemaa päivityksen aikana.

- 1 Liitä USB Flash -asema (jossa on ohjelmistopäivitys) kotiteatteriin.
  - Varmista, että levykelkassa ei ole levyä.
- 2 Paina (**Koti**) -painiketta.
- 3 Valitse [**Asennus**] ja paina sitten **OK**-painiketta.
- 4 Valitse [**Lisäasetukset**] > [**Ohjelmistopäivitys**] > [**USB**].

- 5 Vahvista päivitys noudattamalla näytön ohjeita.
- ↳ Päivitys kestää noin 5 minuuttia.
  - ↳ Kun päivitys on valmis, kotiteatteri sammuu ja käynnistyy uudelleen automaattisesti. Jos näin ei tapahdu, irrota virtajohto muutamaksi sekunniksi ja liitä se sitten uudelleen.

---

## Päivitä ohjelmisto internetin kautta

- 1 Liitä kotiteatteri kotiverkkoon, jossa on nopea internet-yhteys (katso 'Kotiverkkoon liittäminen ja asetusten määrittäminen' sivulla 12).
- 2 Paina **☷ (Koti)** -painiketta.
- 3 Valitse **[Asennus]** ja paina sitten **OK**-painiketta.
- 4 Valitse **[Lisäasetukset] > [Ohjelmistopäivitys] > [Verkko]**.
  - ↳ Jos päivitettävää sisältöä löydetään, saat kehoitteen aloittaa tai peruuttaa päivityksen.
  - ↳ Päivitystiedoston lataaminen saattaa kestää kauan riippuen kotiverkkosi tilasta.
- 5 Vahvista päivitys noudattamalla näytön ohjeita.
  - ↳ Päivitys kestää noin 5 minuuttia.
  - ↳ Kun päivitys on valmis, kotiteatteri sammuu ja käynnistyy uudelleen automaattisesti. Jos näin ei tapahdu, irrota virtajohto muutamaksi sekunniksi ja liitä se sitten uudelleen.

---

## Kuvaruutuohjeen päivittäminen

Jos kuvaruutuohjeen nykyinen versio on vanhempi kuin osoitteessa [www.philips.com/support](http://www.philips.com/support) saatavilla oleva uusin versio, lataa ja asenna uusin kuvaruutuohje (katso 'Ohjelmistoversion tarkistaminen' sivulla 29).

### Vaativuudet

- FAT- tai NTFS-alustettu USB Flash -asema, jossa on vähintään 35 Mt muistia. Älä käytä USB-kiintolevyä.
- Tietokone, jossa on internet-yhteys.
- Arkistoapuohjelma, joka tukee ZIP-tiedostomuotoa.

---

## Vaihe 2: Päivitä kuvaruutuohje

### Varoitus

- Älä katkaise kotiteatterista virtaa tai irrota USB Flash -asemaa päivityksen aikana.

- 1 Liitä USB Flash -asema (jossa on ohjelmistopäivitys) kotiteatteriin.
  - Varmista, että levykelkassa ei ole levyä.
- 2 Paina **☷ (Koti)** -painiketta.
- 3 Kirjoita kaukosäätimellä koodi **338**.
- 4 Vahvista päivitys noudattamalla näytön ohjeita.
- 5 Irrota USB Flash -asema kotiteatterista.



# 8 Tuotetiedot



## Huomautus

- Muotoilu ja tiedot voivat muuttua ilman erillistä ilmoitusta.

## Aluekoodit

Aluekoodi on merkitty kotiteatterin takapaneelissa tai pohjassa olevaan tyyppikilpeen.

Maa	DVD	BD
Eurooppa, Iso-Britannia		
Tyyntenmeren puoleinen Aasia, Taiwan, Korea		
Latinalainen Amerikka		
Australia, Uusi-Seelanti		
Venäjä, Intia		
Kiina		

## Mediamuodot

- AVCHD, BD, BD-R/BD-RE, BD-Video, DVD-Video, DVD+R/+RW, DVD-R/-RW, DVD+R/-R DL, CD-R/CD-RW, ääni-CD, video-CD/SVCD, kuvatiedostot, MP3-tiedostot, WMA-tiedostot, DivX Plus HD -tiedostot, USB-muistilaite

## Tiedostomuodot

- Ääni:
  - .aac, .mka, .mp3, .wma, .wav, .mp4, .m4a, .flac, .ogg
  - .ra (saatavilla vain Tyyntenmeren Aasiassa ja Kiinassa)
- Video:
  - .avi, .divx, .mp4, .m4v, .mkv, .asf, .wmv, .m2ts, .mpg, .mpeg, .flv, .3gp
  - .rmvb, .rm, .rv (saatavissa vain Tyyntenmeren Aasiassa ja Kiinassa)
- Kuva: .jpg, .jpeg, .jpe, .jfif, .gif, .png

## Äänimuodot

Kotiteatterisi tukee seuraavia äänitiedostoja.

Tiedosto- pääte	Säiliötie- dosto- muoto	Äänikoo- dekki	Bittinopeus
.mp3	MP3	MP3	Enintään 320 kbps
.wma	ASF	WMA	Enintään 192 kbps
		WMA Pro	Enintään 768 kbps
.aac	AAC	AAC, HE-AAC	Enintään 192 kbps
.wav	WAV	PCM	27,648 Mbps
.m4a	MKV	AAC	192 kbps
.mka	MKA	PCM	27,648 Mbps
		Dolby Digital	640 kbps
		DTS core	1,54 Mbps
		MPEG	912 kbps
		MP3	Enintään 320 kbps
		WMA	Enintään 192 kbps
		WMA Pro	Enintään 768 kbps
		AAC, HE-AAC	Enintään 192 kbps
.ra	RM	AAC, HE-AAC	Enintään 192 kbps
		Cook	96469 bps
.flac	FLAC	FLAC	Enintään 24 bps
.ogg	OGG	Vorbis	Vaihtuva bittinopeus, jakson koko enintään 4096

Tiedosto- pääte	Säiliö- dosto- muoto	Äänikoodekki	Bittinopeus
		FLAC	Enintään 24 kbps
		OGG/PCM	Ei rajoitusta
		MP3	Enintään 320 kbps

## Videomuodot

Jos käytössäsi on teräväpiirto-TV, kotiteatterisi voi toistaa:

- Videotiedostoja, joiden tarkkuus on 1920 x 1080 pikseliä (paitsi DivX, jonka tarkkuus on 77220 x 576) ja kuvataajuus 6 ~ 30 kuvaa sekunnissa.
- Valokuvatiedostoja, joiden tarkkuus on 18 megapikseliä.

### .avi-tiedostot AVI-säiliössä

Äänikoodekki	Videokoodekki	Bittinopeus
PCM, Dolby Digital, DTS core, MP3, WMA	DivX 3.11, DivX 4.x, DivX 5.x, DivX 6.x	Enintään 10 Mbps
	MPEG 1, MPEG 2	40 Mbps
	MPEG 4 SP / ASP	38,4 Mbps
	H.264/AVC	25 Mbps
	enintään HiP@5.1	
	WMV9	45 Mbps

### .divx-tiedostot AVI-säiliössä

Äänikoodekki	Videokoodekki	Bittinopeus
PCM, Dolby Digital, MP3, WMA	DivX 3.11, DivX 4.x, DivX 5.x, DivX 6.x	Enintään 10 Mbps

### .mp4- tai .m4v-tiedostot MP4-säiliössä

Äänikoodekki	Videokoodekki	Bittinopeus
Dolby Digital, MPEG, MP3, AAC, HE-AAC, DD+	MPEG 1, MPEG 2	40 Mbps
	MPEG 4 ASP	38,4 Mbps
	H.264/AVC	25 Mbps
	HiP@5.1	

### .mkv-tiedostot MKV-säiliössä

Äänikoodekki	Videokoodekki	Bittinopeus
PCM, Dolby Digital, DTS core, MPEG, MP3, WMA, AAC, HE-AAC, DD+	DivX Plus HD	30 Mbps
	MPEG 1, MPEG 2	40 Mbps
	MPEG 4 ASP	38,4 Mbps
	H.264/AVC	25 Mbps
	HiP@5.1	
	WMV9	45 Mbps

### .m2ts-tiedostot MKV-säiliössä

Äänikoodekki	Videokoodekki	Bittinopeus
PCM, Dolby Digital, DTS core, MPEG, MP3, WMA, AAC, HE-AAC, DD+	MPEG 1, MPEG 2	40 Mbps
	MPEG 4 ASP	38,4 Mbps
	H.264/AVC	25 Mbps
	HiP@5.1	
	WMV9	45 Mbps

**.asf- ja .wmv-tiedostot ASF-säiliössä (Saatavilla vain Aasian ja Tyynenmeren alueella sekä Kiinassa)**

Äänikoodekki	Videokoodekki	Bittinopeus
Dolby Digital, MP3, WMA, DD+	MPEG 4 ASP	38,4 Mbps
	H.264/AVC	25 Mbps
	HiP@5.1	
	WMV9	45 Mbps

**.mpg- ja .mpeg-tiedostot PS-säiliössä**

Äänikoodekki	Videokoodekki	Bittinopeus
PCM, DTS core, MPEG, MP3	MPEG 1, MPEG 2	40 Mbps

**.flv-tiedostot FLV-säiliössä**

Äänikoodekki	Videokoodekki	Bittinopeus
MP3, AAC	H.264/AVC enintään HiP@5.1	25 Mbps
	H.263	38,4 Mbps
	On2 VP6	40 Mbps

**.3gp-tiedostot 3GP-säiliössä**

Äänikoodekki	Videokoodekki	Bittinopeus
AAC, HE-AAC	MPEG 4 ASP	38,4 Mbps
	H.264/AVC enintään	25 Mbps
	HiP@5.1	

**.rm-, .rv- ja .rmvb-tiedostot RM-säiliössä (Saatavilla vain Tyynenmeren Aasiassa ja Kiinassa)**

Äänikoodekki	Videokoodekki	Bittinopeus
AAC, COOK	RV30, RV40	40 Mbps

## Vahvistin

- Kokonaisteho:  
500W RMS (+ /- 0,5 dB, 30 % THD) /  
400W RMS (+ /- 0,5 dB, 10 % THD)

- Taajuusvaste: 20 Hz–20 kHz /  $\pm 3$  dB
- Signaali/kohina-suhde:  
>65 dB (CCIR) / (A-painotettu)
- Tuloherkkyys:
  - AUX: 600 mV
  - ÄÄNITULO: 450 mV

## Video

- Signaalijärjestelmä: PAL/NTSC
- HDMI-lähtö: 480i/576i, 480p/576p, 720p, 1080i, 1080p, 1080p24

## Ääni

- Digitaalinen S/PDIF-äänitulo:
  - Optinen: TOSLINK
- Näytteenottotaajuus:
  - MP3: 32 kHz, 44,1 kHz, 48 kHz
  - WMA: 44,1 kHz, 48 kHz
- Vakiobittinopeus:
  - MP3: 32–320 kbps
  - WMA: 48–192 kbps

## Radio

- Viritysalue:
  - Eurooppa/Venäjä/Kiina:  
FM 87,5–108 MHz (50 kHz)
  - Tyynenmeren puoleinen Aasia / Latinalainen Amerikka:  
FM 87,5–108 MHz (50/100 kHz)
- Signaali/kohina-suhde: FM 50 dB
- Taajuusvaste: FM 180 Hz-12,5 kHz /  $\pm 3$  dB

## USB

- Yhteensopivuus: Hi-Speed USB (2.0)
- Luokat: USB Mass Storage Class (MSC)
- Tiedostojärjestelmä: FAT16, FAT32, NTFS
- USB-liitäntä:
  - Sivupaneeli: 5 V  $\equiv$ , 1 A
  - Takapaneeli: 5 V  $\equiv$ , 500 mA

---

## Päälaite

- Mitat (L x K x S) : 304,4 x 68,8 x 307,2 mm
- Paino: 2,1 kg

---

## Subwoofer

- Virtalähde:
  - Eurooppa/Kiina: 220–240 V~, 50 Hz
  - Latinalainen Amerikka/Aasian ja Tyynenmeren alue:  
110–127 V/220–240 V~, 50/60 Hz
  - Venäjä/Intia: 220–240 V~, 50 Hz
- Virrankulutus: 110 W
- Virrankulutus valmiustilassa: ≤0,5 W
- Impedanssi: 3 ohmia
- Kaiutinelementit: 165 mm (6,5")  
bassokaiutin
- Mitat (LxKxS): 196 x 397 x 342,3 mm
- Paino: 6,1 kg

---

## Kaiuttimet

- Kaiuttimen impedanssi: 5 ohmia
- Kaiutinelementit: 2 x 76,2 mm (3")  
bassokaiutin + 1 x 25,4 mm (1")  
diskanttikaiutin
- Mitat (LxKxS): 97 x 301 x 120 mm
- Paino: 1,6 kg/kpl

---

## Kaukosäätimen paristot

- 2 x AAA-R03, 1,5 V

---

## Laser

- Lasertyyppi (diodi): InGaN/AlGaIn (BD), AlGaInP (DVD/CD)
- Aallonpituus: 405 +7 nm/-7 nm (BD), 655 +10 nm/-10 nm (DVD), 790 +10 nm/-20 nm (CD)
- Lähtöteho enimmäisluokitus): 20 mW (BD), 6 mW (DVD), 7 mW (CD)

# 9 Vianmääritys



## Vakava varoitus

- Sähköiskun vaara. Älä koskaan avaa tuotteen runkoa.

Älä yritä korjata tuotetta itse, jotta takuu ei mitätöidy.

Jos sinulla on ongelmia laitteen käytön kanssa, tarkista seuraavat seikat, ennen kuin otat yhteyden huoltoon. Jos ongelma ei ratkea, saat tukea osoitteessa [www.philips.com/support](http://www.philips.com/support).

---

## Päälaite

### Kotiteatterijärjestelmän painikkeet eivät toimi.

- Irrota kotiteatterin virtajohto pistorasiasta muutamaksi minuutiksi ja liitä se uudelleen.
- Varmista, että kosketuspainikkeet eivät ole kosketuksissa johtavan materiaalin kuten vesitippojen, metallin tai muun vastaavan kanssa.

---

## Kuva

### Ei kuvaa.

- Varmista, että TV:ssä on valittuna oikea lähde kotiteatteria varten.

### Televisiokuvaa ei näy HDMI-liitännän kautta.

- Varmista, että kotiteatteri ja televisio on liitetty toisiinsa nopealla HDMI-kaapelilla. Jotkin kuvat, 3D-video tai Deep Color -värisävyt eivät näy kunnolla, kun laitteet liitetään tavallisella HDMI-kaapelilla.
- Varmista, ettei HDMI-kaapeli ole viallinen. Jos kaapeli on viallinen, vaihda se uuteen.
- Palauta oletusarvoinen kuvatarkkuus painamalla kaukosäätimen painiketta  (**Koti**) ja valitsemalla sitten **731**.
- Säädä HDMI-videoasetusta tai odota automaattista palautusta 10 sekuntia (katso 'Kuva- ja videoasetukset' sivulla 27).

## Levy ei toista HD-videota.

- Varmista, että levy sisältää teräväpiirtovideota.
- Varmista, että TV tukee teräväpiirtovideota.
- Kytke laite televisioon HDMI-kaapelilla.

---

## Ääni

### Ei ääntä kotiteatterin kaiuttimista.

- Liitä äänikaapeli kotiteatteriin sekä televisioon tai muihin laitteisiin. Et kuitenkaan tarvitse erillistä ääniliitäntää, kun
  - kotiteatteri ja TV on liitetty **HDMI ARC**-liitäntään tai
  - laite on liitetty kotiteatterin **HDMI IN**-liitäntään.
- Määritä liitetyn laitteen ääni.
- Palauta kotiteatterin tehdasasetukset, katkaise virta ja kytke virta uudelleen.
- Valitse oikea äänitulo painamalla kotiteatterin **SOURCE**-painiketta toistuvasti.

### Vääristynyt ääni tai kaiku.

- Jos toistat TV:n äänen kotiteatterin kautta, varmista, että TV on mykistetty.

### Ääni ja video eivät ole synkronoitu.

- 1) Paina **[[[ SOUND SETTINGS**-painiketta.
- 2) Paina **Navigationipainikkeet** (vasen/ oikea), valitse **AUD SYNC** ja paina sitten **OK**-painiketta.
- 3) Synkronoi ääni videokuvan kanssa painamalla **Navigationipainikkeet**-painiketta (ylös/alas).

---

## Toistaminen

### Levyn toisto ei onnistu.

- Puhdista levy.
- Varmista, että kotiteatteri tukee levyn tyyppiä (katso 'Mediamuodot' sivulla 31).
- Varmista, että kotiteatteri tukee levyn aluekoodia. (katso 'Aluekoodit' sivulla 31)
- Jos levy on DVD±RW- tai DVD±R-levy, varmista, että tallennus on viety loppuun.

### DivX-tiedoston toisto ei onnistu.

- Tarkista, että DivX-tiedosto on koodattu DivX-muuntimella kotiteatteritilaan.
- Varmista, että DivX-tiedosto on kokonainen.

### DivX- tai RMVB/RM-tekstitys ei näy oikein.

- Varmista, että tekstitystiedoston nimi vastaa elokuvan tiedostonimeä. (katso 'Tekstitys' sivulla 17)
- Valitse oikea merkistö:
  - 1) Paina **OPTIONS**-painiketta.
  - 2) Valitse **[Merkistö]**.
  - 3) Valitse tuettu merkistö.
  - 4) Paina **OK**-painiketta.

### USB-muistilaitteen sisällön luku ei onnistu.

- Varmista, että USB-muistilaitteen muoto on yhteensopiva kotiteatterin kanssa.
- Varmista, että kotiteatteri tukee USB-muistilaitteen tiedostojärjestelmää.

### TV-ruudussa näkyy teksti No entry tai x.

- Toimintoa ei voi käyttää.

### EasyLink ei toimi.

- Varmista, että kotiteatteri on liitetty Philips-merkkiseen EasyLink-TV:hen ja EasyLink-valinta on käytössä (katso 'Määritä EasyLink (HDMI-CEC-ohjaus)' sivulla 11).
- Eri valmistajien televisioissa HDMI CEC:illä voi olla toinen nimi. Tarkista television käyttöoppaasta, miten se otetaan käyttöön.

### Kun käynnistät TV:n, kotiteatteri käynnistyy automaattisesti.

- Tämä on normaalia, kun käytössä on Philips EasyLink (HDMI-CEC). Jos haluat kotiteatterin toimivan itsenäisesti, poista EasyLink käytöstä.

### BD-Live-ominaisuuksien käyttö ei onnistu.

- Varmista, että kotiteatteri on liitetty verkkoon. Käytä kiinteää verkkoliitäntää (katso 'Kiinteän verkon määrittäminen' sivulla 12) tai langatonta verkkoliitäntää (katso 'Langattoman verkon määrittäminen' sivulla 13).

- Varmista, että verkko on määritetty. Käytä kiinteää verkkoasennusta (katso 'Kiinteän verkon määrittäminen' sivulla 12) tai langatonta verkkoasennusta (katso 'Langattoman verkon määrittäminen' sivulla 13).
- Varmista, että Blu-ray-levy tukee BD-Live-ominaisuuksia.
- Tyhjennä muisti (katso 'Blu-ray-levyjen BD-Live-palvelut' sivulla 15).

### 3D-video toistetaan 2D-tilassa.

- Varmista, että kotiteatterisi on liitetty 3D-TV:hen HDMI-kaapelilla.
- Varmista, että levy on 3D-Blu-ray-levy, ja että Blu-ray-3D-videoasetus on käytössä (katso 'Blu-ray-levyjen BD-Live-palvelut' sivulla 15).

### TV-ruutu on musta, kun toistat Blu-ray 3D-videoita tai DivX-kopiosuojattua videota.

- Varmista, että kotiteatteri on liitetty TV:hen HDMI-kaapelilla.
- Valitse oikea HDMI-lähde TV:ssä.

## Verkko

### Langaton verkko on vääristynyt tai sitä ei löydy.

- Varmista, etteivät mikroaaltouunit, DECT-puhelimet tai lähellä olevat Wi-Fi-laitteet häiritse langatonta verkkoa.
- Aseta langaton reititin ja kotiteatteri enintään viiden metrin etäisyydelle toisistaan.
- Jos langaton verkko ei toimi kunnolla, kokeile kiinteää verkkoasennusta (katso 'Kiinteän verkon määrittäminen' sivulla 12).

# 10 Huomautus

Tämä osa sisältää lainoilliset tiedot ja tavaramerkki-ilmoitukset.

## Tekijänoikeus



Be responsible  
Respect copyrights

Tämä laite sisältää kopiosuojatekniikkaa, joka on suojattu Yhdysvaltain patenteilla ja muilla Rovi Corporationin immateriaalioikeuksilla. Tekniikan valmistustavan selvittäminen ja laitteen purkaminen on kiellettyä.

Tässä tuotteessa on käytetty Verance Corporationin lupaa edellyttämää omistusoikeudellista tekniikkaa, joka on suojattu yhdysvaltalaisella patentilla nro 7 369 677 ja muilla yhdysvaltalaisilla ja maailmanlaajuisilla, hyväksytyillä ja hyväksyntää odottavilla patenteilla sekä tällaista tekniikkaa koskevilla tekijänoikeus- ja kauppasalaisuuslaeilla. Cinavia on Verance Corporationin omistama tavaramerkki. Tekijänoikeudet 2004-2010 Verance Corporation. Verance Corporation pidättää kaikki oikeudet. Käsittely käänteistekniikalla ja purkaminen on kiellettyä.

### Cinaviaa koskeva huomautus

Tässä tuotteessa on käytetty Cinavia-tekniikkaa, jolla rajoitetaan kaupalliseen käyttöön tuotettujen elokuvien, videoiden ja niiden musiikkia sisältävien tallenteiden luvattomien kopioiden käyttöä. Mikäli toistojärjestelmä havaitsee, että käytössä on luvaton kopio, näyttöön ilmestyy vastaava ilmoitus, ja toisto tai kopiointi keskeytyy.

Lisätietoja Cinavia-tekniikasta on nähtävissä Cinavian verkkoasiakaspalvelun sivustolla osoitteessa <http://www.cinavia.com>. Lisätietoja Cinaviasta voi myös pyytää postitse kirjoittamalla lähettäjän osoitteen sisältävän postikortin

osoitteeseen: Cinavia Consumer Information Center, P.O. Box 86851, San Diego, CA, 92138, USA.

---

## Avoimen lähdekoodin ohjelmisto

Philips Electronics Singapore Pte Ltd lupaa täten toimittaa pyydettyä kopion tässä tuotteessa käytettyjen tekijänoikeussuojattujen avoimen lähdekoodin ohjelmistopakettien täydellisestä lähdekoodista, mikäli tämä mahdollisuus mainitaan vastaavassa käyttöoikeussopimuksessa. Etu on voimassa kolmen vuoden ajan tuotteen ostopäivästä alkaen kaikille näiden tietojen vastaanottajille. Jos haluat lähdekoodin, kirjoita osoitteeseen [open.source@philips.com](mailto:open.source@philips.com). Jos et halua käyttää sähköpostia tai et saa kuittausta viikon kuluessa viestin lähettämisestä tähän sähköpostiosoitteeseen, kirjoita osoitteeseen Open Source Team, Philips Intellectual Property & Standards, P.O. Box 220, 5600 AE Eindhoven, The Netherlands. Jos et saa kohtuullisen ajan kuluessa kuittausta kirjeeseen, lähetä sähköpostia edellä mainittuun sähköpostiosoitteeseen. Tässä tuotteessa käytettyjen avoimen lähdekoodin ohjelmistojen käyttöoikeussopimusten tekstit ja tiedot sisältyvät käyttöoppaaseen.

---

## Vaatimustenmukaisuus

# CE 0560

Tämä laite on Euroopan unionin radiohäiriöitä koskevien vaatimusten mukainen.

Philips Consumer Lifestyle vakuuttaa täten, että tämä tuote on direktiivin 1999/5/EY oleellisten vaatimusten ja sitä koskevien direktiivin muiden ehtojen mukainen.

CE-vaatimustenmukaisuusvakuutuksen kopio on saatavilla käyttöoppaan PDF-versiossa osoitteessa [www.philips.com/support](http://www.philips.com/support).

---

## Tavaramerkit



Blu-ray 3D ja Blu-ray 3D -logo ovat Blu-ray Disc Associationin tavaramerkkejä.



**BONUSVIEW™**

BD LIVE ja BONUSVIEW ovat Blu-ray Disc Associationin tavaramerkkejä.



DVD Video on DVD Format/Logo Licensing Corporationin tavaramerkki.



Java ja muut Java-tuotemerkit ja -logot ovat Sun Microsystemsin tuotemerkkejä tai rekisteröityjä tuotemerkkejä Yhdysvalloissa ja/tai muissa maissa.



Valmistettu seuraavien yhdysvaltalaisen patenttien 5 956 674, 5 974 380, 6 226 616, 6 487 535, 7 392 195, 7 272 567, 7 333 929, 7 212 872 ja muiden Yhdysvalloissa tai muualla myönnettyjen & haettujen patenttien mukaan. DTS-HD, symboli, DTS-HD ja symboli ovat yhdessä rekisteröityjä tavaramerkkejä & DTS-HD Master Audio | Essential on DTS, Inc.:n tavaramerkki. Tuotteeseen sisälty ohjelmisto. © DTS, Inc. Kaikki oikeudet pidätetään.



Dolby Laboratories on antanut luvan valmistukseen. Dolby ja kaksois-D-symboli ovat Dolby Laboratoriesin tavaramerkkejä.



DivX<sup>®</sup>, DivX Certified<sup>®</sup>, DivX Plus<sup>®</sup> HD ja niihin liittyvät logot ovat Rovi Corporationin tavaramerkkejä, joihin on käyttöluva. TIETOJA DIVX-VIDEO:STA: DivX<sup>®</sup> on Rovi Corporationin tytäryhtiön DivX, LLC:n kehittämä. Tämä on virallinen DivX Certified<sup>®</sup> -laite, joka toistaa DivX-videota. Osoitteessa [divx.com](http://divx.com) on lisätietoja, ja sieltä saat ohjelmistotyökaluja, joilla voit muuntaa tiedostot DivX-videoiksi.

TIETOJA DIVX VIDEO-ON-DEMANDISTA: Tämä DivX Certified<sup>®</sup> -laite on rekisteröitävä, jotta sillä voi toistaa ostettuja DivX VOD (Video-on-Demand) -elokuvia. Voit hankkia rekisteröintikoodin laitteen asetusvalikon DivX VOD -osassa. Osoitteessa [vod.divx.com](http://vod.divx.com) on lisätietoja rekisteröinnistä.

DivX Certified<sup>®</sup> -laite toistaa jopa 1080p:n tarkkuuden huippulaadukasta DivX<sup>®</sup> - ja DivX Plus<sup>®</sup> HD (H.264/MKV) -videota.



Termit HDMI ja HDMI High-Definition Multimedia Interface sekä HDMI Logo ovat HDMI Licensing LLC:n tavaramerkkejä tai rekisteröityjä tavaramerkkejä Yhdysvalloissa ja muissa maissa.



Bluetooth<sup>®</sup> -merkki ja -logot ovat Bluetooth SIG, Inc.:n rekisteröityjä tavaramerkkejä, joihin Philipsillä on käyttöluva.



# 11 Kielikoodi

Abkhazian	6566	Inupiaq	7375	Pushto	8083
Afar	6565	Irish	7165	Russian	8285
Afrikaans	6570	Íslenska	7383	Quechua	8185
Amharic	6577	Italiano	7384	Raeto-Romance	8277
Arabic	6582	Ivrit	7269	Romanian	8279
Armenian	7289	Japanese	7465	Rundi	8278
Assamese	6583	Javanese	7486	Samoan	8377
Avestan	6569	Kalaallisut	7576	Sango	8371
Aymara	6589	Kannada	7578	Sanskrit	8365
Azerhijani	6590	Kashmiri	7583	Sardinian	8367
Bahasa Melayu	7783	Kazakh	7575	Serbian	8382
Bashkir	6665	Kernewek	7587	Shona	8378
Belarusian	6669	Khmer	7577	Shqip	8381
Bengali	6678	Kinyarwanda	8287	Sindhi	8368
Bihari	6672	Kirghiz	7589	Sinhalese	8373
Bislama	6673	Komi	7586	Slovensky	8373
Bokmål, Norwegian	7866	Korean	7579	Slovenian	8376
Bosanski	6683	Kuanyama; Kwanyama	7574	Somali	8379
Brezhoneg	6682	Kurdish	7585	Sotho; Southern	8384
Bulgarian	6671	Lao	7679	South Ndebele	7882
Burmese	7789	Latina	7665	Sundanese	8385
Castellano, Español	6983	Latvian	7686	Suomi	7073
Catalán	6765	Letzeburgesch;	7666	Swahili	8387
Chamorro	6772	Limburgan; Limburger	7673	Swati	8383
Chechen	6769	Lingala	7678	Svenska	8386
Chewa; Chichewa; Nyanja	7889	Lithuanian	7684	Tagalog	8476
中文	9072	Luxembourgish;	7666	Tahitian	8489
Chuang; Zhuang	9065	Macedonian	7775	Tajik	8471
Church Slavic; Slavonic	6785	Malagasy	7771	Tamil	8465
Chuvash	6786	Magyar	7285	Tatar	8484
Corsican	6779	Malayalam	7776	Telugu	8469
Česky	6783	Maltese	7784	Thai	8472
Dansk	6865	Manx	7186	Tibetan	6679
Deutsch	6869	Maori	7773	Tigrinya	8473
Dzongkha	6890	Marathi	7782	Tonga (Tonga Islands)	8479
English	6978	Marshallese	7772	Tsonga	8483
Esperanto	6979	Moldavian	7779	Tswana	8478
Estonian	6984	Mongolian	7778	Türkçe	8482
Euskara	6985	Nauru	7865	Türkmen	8475
Ελληνικά	6976	Navaho; Navajo	7886	Twí	8487
Faroese	7079	Ndebele, North	7868	Uighur	8571
Français	7082	Ndebele, South	7882	Ukrainian	8575
Frysk	7089	Ndonga	7871	Urdu	8582
Fijian	7074	Nederlands	7876	Uzbek	8590
Gaelic; Scottish Gaelic	7168	Nepali	7869	Vietnamese	8673
Gallegan	7176	Norsk	7879	Volapuk	8679
Georgian	7565	Northern Sami	8369	Walloon	8765
Gikuyu; Kikuyu	7573	North Ndebele	7868	Welsh	6789
Guarani	7178	Norwegian Nynorsk;	7878	Wolof	8779
Gujarati	7185	Occitan; Provençal	7967	Xhosa	8872
Hausa	7265	Old Bulgarian; Old Slavonic	6785	Yiddish	8973
Herero	7290	Oriya	7982	Yoruba	8979
Hindi	7273	Oromo	7977	Zulu	9085
Hiri Motu	7279	Ossetian; Ossetic	7983		
Hrwatski	6779	Pali	8073		
Ido	7379	Panjabi	8065		
Interlingua (International)	7365	Persian	7065		
Interlingue	7365	Polski	8076		
Inuktitut	7385	Português	8084		

# 12 Hakemisto

---

## 2

2. äänen kieli	15
2. tekstityskieli	15

---

## 3

3D-levy 2D-tilassa	15
3D-toisto	15
3D-turvallisuus	4
3D-video	15

---

## 5

5.1-kaiuttimet	8
----------------	---

---

## A

aluekoodit	31
asiakaspalvelu	2
automaattinen äänenvoimakkuus	26
automaattinen tekstityksen siirto	28
automaattinen valmiustila	28

---

## Ä

äänen jälkikäsitteily	28
äänen kieli	26
ääni	25
ääni muista laitteista	10
ääniasetukset	18
ääniasetukset	27
ääniliitäntä (HDMI ARC)	9
äänimuodot	31

---

## B

BD-Live	15
BD-Live-muistin tyhjentäminen	15
Blu-ray	14

---

## D

datatiedostot	17
deep color	27
dian animointi	19
DivX	17

---

## E

Easylink (HDMI-CEC)	11
esimääritetty äänitila	25

---

## H

hävittäminen	4
HDMI ARC	9
HDMI-ääni	27
HDMI-CEC	11

---

## I

Internet	12
iPod tai iPhone	20

---

## K

kaiutinten tekniset tiedot	31
kaiuttimen sijainti	8
karaoke	24
kaukosäädin	5
käyttöopas	2
kielikoodi	39
kierrätys	4
kiinteä verkko	12
kirkkaus	28
Koti-valikko	14
kotiverkko	12
kuva-asetukset	19
kuva-asetukset	27
kuvaruutuohjeen (käyttöoppaan)	
päivittäminen	30
kuvien tarkkuus	27

---

## L

laitteen nimi	13
langaton verkko	13

lapsilukko	27
levyn kieli	26
levyn poistaminen	6
levyn toistaminen	14
levyvalikko	26
liittäminen televisioon	9
liittimet	7
lisäasetukset	28
Lisänäkymä	15

---

## M

mediamuodot	31
median jakaminen	22
merkistö	17
musiikkidialesitykset	19

---

## N

näyttöpaneeli	28
---------------	----

---

## O

ohjauspainikkeet (levy)	14
ohjauspainikkeet (USB)	14
ohjelmiston päivittäminen internetin kautta	30
ohjelmistopäivitys	29
ohjelmistoversio	29
oletusasetukset	28
omat asetukset	26

---

## P

päälaite	6
parannettu ääni	28
paristot	34
PBC (toiston ohjaus) -toiminto	28
picture-in-picture	15

---

## S

salasanan muuttaminen	27
satunnaistoisto	18
surround-ääni	25

---

## T

tahdista kuva ja ääni	15
tehdasasetukset	28
tekstityksen sijainti	28
tekstityskieli	26
tiedostomuodot	31
toistaminen iPodista	20
toistaminen tietokoneesta	24
toistaminen USB-muistilaitteesta	18
toisto yhdellä painikkeella	11

---

## U

unijastin	28
USB-massamuistilaitte	18
Usein kysytyt kysymykset	2
uusinta	18

---

## V

vahvistin	33
valikkokieli	26
valinnat	18
valmiustila yhdellä painikkeella	11
VCD	28
verkko	12
vianmääritys (ääni)	35
vianmääritys (kuva)	34
vianmääritys (toisto)	35
vianmääritys (verkko)	36
videoasetukset	18
videoasetukset	27
videoliitäntä (HDMI ARC)	9
videoliitäntä (vakio-HDMI)	10
videomuodot	33
virityskaavio	20
virta-asetukset	28
VOD-koodi (DivX)	17

---

## Y

ympäristö	4
yötila	27

Philips Consumer Lifestyle B.V.

# PHILIPS

HK-1305-HTB7250D/12,HTB7255D/12,  
HTB9225D/12,HTB9245D/12

2013/01

.....  
(Document No. / Numéro du document)

.....  
(Year, Month (yyyy/mm) in which the CE mark is affixed /  
Année/mois (aaaa/mm) au cours de laquelle le marquage  
CE a été apposé)

## EUROPEAN DECLARATION OF CONFORMITY

(DECLARATION DE CONFORMITE CE)

We / Nous, PHILIPS CONSUMER LIFESTYLE B.V.

(Company name / Nom de l'entreprise)

TUSSENDIEPEN 4, 9206 AD DRACHTEN, THE NETHERLANDS

(address / adresse)

declare under our responsibility that the product(s):

(déclarons sous notre propre responsabilité que le(s) produit(s))

Philips

HTB7250D/12,HTB7255D/12,HTB9225D/12,HTB9245D/12

.....  
(brand name, nom de la marque)

.....  
(Type version or model, référence ou modèle)

Home theater

.....  
(product description, description du produit)

to which this declaration relates is in conformity with the following harmonized standards:

(auquel cette déclaration se rapporte, est conforme aux normes harmonisées suivantes)

(title, number and date of issue of the standard / titre, numéro et date de parution de la norme)

EN 60065:2006+A1:2006+A11:2008+A2:2010+A12:2011	
EN61000-3-2:2006+A1:2009+A2:2009	EN61000-3-3:2008
EN55013:2001+A1:2003+A2:2006	EN55020:2007+A11:2011
EN301489-1 V1.9.2:2011	EN301489-17 V2.1.1 : 2009
EN55022:2010	EN55024:2010
EN300328 V1.7.1:2006	EN62311:2008
EN62301 : 2005	EN62479:2010

following the provisions of :

(conformément aux exigences essentielles et autres dispositions pertinentes de:)

2006/95/EC (Low Voltage Directive)  
 2004/108/EC (EMC directive)  
 1999/5/EC (R&TTE Directive)  
 2011/65/EU (RoHS Directive)  
 2009/125/EC (Eco Design) - EC/1275/2008

And are produced under a quality scheme at least in conformity with ISO 9001 or CENELEC Permanent Documents

(Et sont fabriqués conformément à une qualité au moins conforme à la norme ISO 9001 ou aux Documents Permanents CENELEC)

Only for Medical Devices and R&TTE products:

The Notified

.....  
Tefelcation /CE0560

performed:

.....  
NB

Body:

.....  
(L'Organisme Notifié)

.....  
(Name and number / nom et  
numéro)

.....  
(a effectué)

.....  
(description of intervention / description de l'intervention)

and issued the

.....  
13214010/AA/00

certificate:

.....  
(et a délivré le certificat)

.....  
(certificate number / numéro du certificat)

Remarks:

Drachten, Netherlands, Feb. 08, 2013

.....  
(place, date / lieu, date)

A. Speelman, CL Compliance Manager

.....  
(signature, name and function / signature, nom et fonction)





Specifications are subject to change without notice  
© 2016 Koninklijke Philips N.V. All rights reserved.  
Trademarks are the property of Koninklijke Philips N.V. or their respective owners.

HTB9225D/9245D\_12\_UM\_e7

