

Alltid redo att hjälpa till

Registrera din produkt och få support på
www.philips.com/support



HTB7530D
HTB7560D
HTB7590D

Användarhandbok

PHILIPS

Innehållsförteckning

1 Hjälp och support 2

- Använda skärmhjälpen (användarhandbok) 2
- Navigera i skärmhjälpen 2

2 Viktigt 3

- Säkerhet 3
- Ta hand om produkten 4
- Ta hand om miljön 4
- 3D-hälsövaming 4

3 Ditt hemmabiosystem 5

- Fjärrkontroll 5
- Huvudenhet 7
- Anslutningar 7

4 Ansluta och konfigurera 9

- Ansluta högtalarna 9
- Anslut till TV 10
- Ansluta digitala enheter via HDMI 11
- Ansluta ljud från TV: n eller andra enheter 12
- Konfigurera högtalare 13
- Konfigurera EasyLink (HDMI-CEC-kontroll) 13
- Ansluta och konfigurera ett hemnätverk 14

5 Använda hemmabiosystemet 16

- Öppna hemmenyn 16
- Skivor 17
- Datafiler 19
- USB-lagringsenheter 20
- Ljud-, video- och bildalternativ 20
- Radio 22
- MP3-spelare 22
- iPod eller iPhone 23
- Fjärrkontroll med smarttelefon 23
- Webbradio 25
- Bläddra i datorn via DLNA 25
- Karaoke 27
- Välja ljud 27

6 Ändra inställningar 29

- Inställningar för språk 29
- Bild- och videoinställningar 29
- Ljudinställningar 29
- Föräldrakontrollinställningar 30
- Skärminställningar 30
- Energisparinställningar 30
- Högtalarinställningar 30
- Återställa standardinställningarna 31

7 Uppdatera programvara 31

- Kontrollera programvaruversion 31
- Uppdatera programvara via USB 32
- Uppdatera programvara via internet 32
- Uppdatera skärmhjälpen 33

8 Produktspecifikationer 34

9 Felsökning 37

10 Obs! 40

- Copyright 40
- Programvara med öppen källkod 40
- RMVB-slutanvändaravtal (endast Asien - Stillahavsområdet och Kina) 40
- Uppfyllelse 41
- Varumärken 41

11 Språkkod 43

12 Index 44

1 Hjälp och support

Philips tillhandahåller omfattande support online. På vår webbplats www.philips.com/support kan du:

- ladda ned den fullständiga användarhandboken
- skriva ut snabbstartguiden
- titta på videokurser (endast tillgängligt för vissa modeller)
- få svar på vanliga frågor
- skicka oss en fråga via e-post
- prata med vår supportrepresentant.

Följ instruktionerna på webbplatsen för att välja språk, och ange sedan produktens modellnummer.

Du kan även kontakta Philips kundtjänst i ditt land. Skriv ned produktens modellnummer och serienummer innan du kontaktar Philips. Du hittar informationen på produktens bak- eller undersida.

Använda skärmhjälpen (användarhandbok)

För enkel åtkomst är skärmhjälpen (användarhandbok) lagrad i hemmabiosystemet. Skärmhjälpen har två paneler:

- På den vänstra panelen finns två flikar – **Innehåll** och **Index**. Bläddra i **Innehåll** eller **Index** för att välja ett ämne. Förklaringarna som används för att visa **Innehåll** är följande:
 - **▶**: Tryck på **OK** för att expandera delämnena.
 - **▼**: Tryck på **OK** för att komprimera delämnena eller tryck på **Navigationsknappar** (upp/ned) för att välja ett ämne.

- Flytta mellan vänster och höger panel genom att trycka på **Navigationsknappar** (vänster/höger).
- På den högra panelen finns innehållet för det valda ämnet. För ytterligare hjälp om innehållet bläddrar du ned på sidan för att visa **Liknande ämnen**.

Använd hemmabions fjärrkontroll för att välja och navigera i skärmhjälpen (se 'Navigera i skärmhjälpen' på sidan 2).

Navigera i skärmhjälpen

Tryck på en knapp på fjärrkontrollen för att använda skärmhjälpen.

Knapp	Åtgärd
HELP	Öppna eller avsluta skärmhjälpen.
OK	Visa den valda sidan eller expandera delämnena i Innehåll .
Navigationsknappar	Upp: Bläddra upp eller gå till föregående sida. Ned: Bläddra ned eller gå till nästa sida. Höger: Navigera till den högra panelen eller nästa indexpost. Vänster: Navigera till den vänstra panelen eller föregående indexpost.
↶ BACK	Gå tillbaka i Innehåll eller Index . Från den högra panelen går du till Innehåll på den vänstra panelen.
◀ (Föregående)	Visa den senast visade sidan i historiken.
▶ (Nästa)	Visa nästa sida i historiken.

2 Viktigt

Läs igenom och se till att du förstår alla instruktioner innan du använder din produkt. Om skada uppstår eftersom instruktionerna inte följts gäller inte garantin.

Säkerhet

Risk för elektriska stötar eller brand!

- Utsätt varken produkten eller tillbehören för regn eller vatten. Placera aldrig behållare med vätska, t.ex. vaser, i närheten av produkten. Om vätska spills på produkten ska du omedelbart koppla bort den från elnätet. Kontakta Philips kundtjänst så att produkten kan kontrolleras före användning.
- Placera varken produkten eller tillbehören i närheten av öppen eld eller andra värmekällor, inklusive direkt solljus.
- För aldrig in föremål i produktens ventilationshål eller de andra öppningarna.
- Om nätkontakten eller ett kontaktdon används som frånkopplingsenhet ska den vara lätt att komma åt.
- Utsätt inte batterierna (batteripaket eller installerade batterier) för stark hetta som solsken, eld eller liknande.
- Dra ur nätsladden före åskväder.
- När du drar ur nätkabeln ska du alltid hålla i kontakten, aldrig i sladden.

Risk för kortslutning eller brand!

- Innan du ansluter produkten till nätuttaget måste du kontrollera att spänningseffekten motsvarar det värde som anges på produktens baksida. Sätt aldrig i produktens kontakt i nätuttaget om spänningen inte stämmer.

Risk för personskada eller skada på hemmabiosystemet!

- Om produkten ska monteras på väggen ska du endast använda det medföljande väggmonteringsfästet. Förankra väggstativet på en vägg som klarar av den kombinerade vikten av produkten och väggstativet. Koninklijke Philips Electronics N.V. Philips tar inte ansvar för olyckor eller skador som inträffar till följd av felaktig väggmontering.
- Om högtalarna ska fästas på stativ ska endast de medföljande stativen användas. Fäst stativen ordentligt på högtalarna. Placera de monterade stativen på plana, jämna ytor som klarar den sammantagna vikten av högtalare och stativ.
- Placera aldrig produkten eller andra föremål på nätsladdar eller annan elektrisk utrustning.
- Om produkten transporteras i temperaturer under 5 °C packar du upp produkten och väntar tills den har rumstemperatur innan du ansluter den till elnätet.
- Synlig och osynlig laserstrålning om enheten är öppen. Utsätt dig inte för strålen.
- Vidrör inte den optiska linsen inuti skivfacket.
- Delar av den här produkten kan vara tillverkade av glas. Hantera den varsamt för att undvika personskador och skador på produkten.

Risk för överhettning!

- Installera aldrig den här produkten i ett trångt utrymme. Lämna ett utrymme på minst 10 cm runt hela produkten för att sörja för god ventilation. Se till att gardiner och andra föremål inte täcker produktens ventilationshål.

Risk för kontaminering!

- Blanda inte batterier (t.ex. gamla och nya eller kol och alkaliska).
- Om batteriet byts ut på fel sätt finns risk för explosion. Byt endast ut med samma eller motsvarande typ.

- Ta ut batterierna om de är urladdade eller om fjärrkontrollen inte ska användas under en längre period.
- Batterier innehåller kemiska ämnen och bör därför kasseras på rätt sätt.

Varning! Barn kan svälja batterierna!

- Produkten/fjärrkontrollen kan innehålla ett myntformat batteri/knappcells batteri som kan sväljas av misstag. Förvara alltid batteriet utom räckhåll för barn! Om någon av misstag sväljer batteriet kan det orsaka allvarig skada eller dödsfall. Allvarliga inre brännskador kan uppstå inom två timmer efter förtäring.
- Om du misstänker att ett batteri har svalts eller kommit in i kroppen på annat vis ska du omedelbart uppsöka läkare.
- När du byter batterier ska du alltid se till att både använda och nya batterier är utom räckhåll för barn. Se till att batterifacket är ordentligt stängt efter att du har bytt batteri.
- Om batterifacket inte går att stänga ordentligt ska du inte fortsätta att använda produkten. Förvara utom räckhåll för barn och kontakta tillverkaren.



Det här är en dubbelisolerad KLASS II-apparat utan skyddande jordanslutning.

Ta hand om produkten

- För inte in andra föremål än skivor i skivfacket.
- För inte in skeva eller trasiga skivor i skivfacket.
- Ta bort skivor från skivfacket om du inte ska använda produkten på länge.
- Använd endast mikrofibertrasor för att rengöra produkten.

Ta hand om miljön



Produkten är utvecklad och tillverkad av högkvalitativa material och komponenter som både kan återvinnas och återanvändas.



När den här symbolen med en överkryssad papperskorg visas på produkten innebär det att produkten omfattas av det europeiska direktivet 2002/96/EG. Ta reda på var du kan hitta närmaste återvinningsstation för elektriska och elektroniska produkter: Följ den lokala lagstiftningen och släng inte dina gamla produkter i det vanliga hushållsavfallet. Genom att kassera dina gamla produkter på rätt sätt kan du bidra till att minska eventuella negativa effekter på miljö och hälsa.



Produkten innehåller batterier som följer EU-direktivet 2006/66/EC och den kan inte kasseras med normalt hushållsavfall.

Ta reda på de lokala reglerna om separat insamling av batterier eftersom korrekt kassering bidrar till att minska negativ påverkan på miljö och hälsa.

3D-hälsovarning

Om du eller någon i din familj har epilepsi eller är ljuskänslig, bör du rådfråga sjukvårdspersonal innan du utsätter dig för blinkande ljuskällor; snabba bildsekvenser och 3D-visning. För att undvika obehag som yrsel, huvudvärk och desorientering rekommenderar vi att du inte tittar på 3D under längre perioder. Om du upplever något obehag bör du sluta att titta

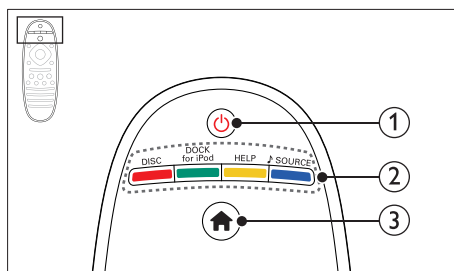
på 3D och inte börja med någon potentiellt riskfull aktivitet (till exempel köra bil) förrän symptomen har försvunnit. Om symptomen kvarstår bör du inte titta på 3D igen, utan att först ha rådfrågat sjukvårdspersonal. Föräldrar bör övervaka sina barn när de tittar på 3D så att de inte upplever något av ovanstående obehag. 3D-tittande rekommenderas inte för barn under sex år eftersom deras syn inte är fullt utvecklad ännu.

3 Ditt hemmabiosystem

Gratulerar till din nya produkt och välkommen till Philips! För att du ska kunna dra full nytta av den support som Philips erbjuder (t.ex. programvaruuppdatering för produkten) bör du registrera din produkt på www.philips.com/welcome.

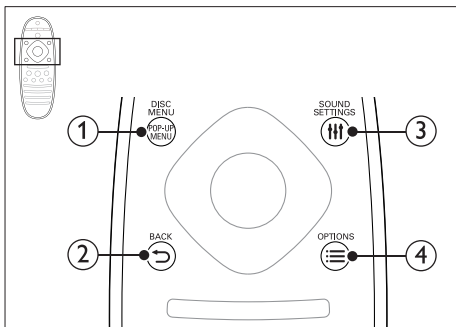
Fjärrkontroll

Det här avsnittet innehåller en översikt över fjärrkontrollen.



- ① **⏻ (Vänteläge-på)**
 - Slå på hemmabiosystemet eller växla till standby-läge.
 - När EasyLink är aktiverat håller du knappen intryckt i minst tre sekunder för att låta alla anslutna HDMI CEC-kompatibla enheter övergå till standbyläge.
- ② **Källknappar / Färgknappar**
 - **Färgknappar:** Välj uppgifter eller alternativ för Blu-Ray-skivor.
 - **DISC:** Växla till skivkälla.
 - **DOCK for iPod:** Växla till Philips-docka för iPod eller iPhone.
 - **HELP:** Öppna skärmhjälpen.
 - **♪ SOURCE:** Välj en ljudindatakälla eller radiokälla.

- ③ **↑ (Hem)**
Öppna hemmenyn.

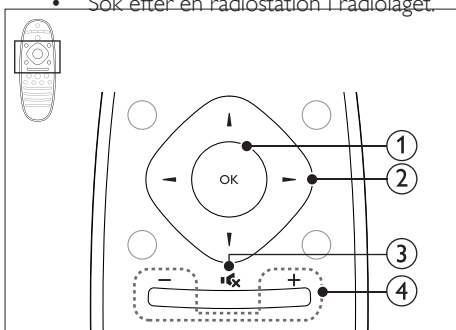


- ① **POP-UP MENU/DISC MENU**
Öppna eller stäng skivmenyn när du spelar upp en skiva.

- ② **↶ BACK**
- Gå tillbaka till en föregående menyskärm.
 - Tryck och håll ner för att ta bort de befintliga förinställda radiostationerna i radioläge.

- ③ **≡ SOUND SETTINGS**
Få åtkomst till eller stäng ljudalternativen.

- ④ **☰ OPTIONS**
- Få åtkomst till fler uppspelningsalternativ medan du spelar upp en skiva eller en USB-lagringsenhet.
 - Sök efter en radiostation i radioläget.

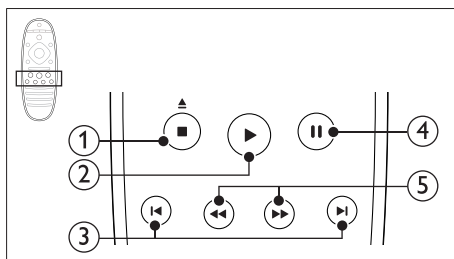


- ① **OK**
Bekräfta en inmatning eller ett val.

- ② **Navigationssknappar**
- Navigera i menyer.
 - Tryck på vänster pil för att ta bort ett tecken under konfigurering av nätverk och lösenord.
 - I radioläget trycker du på vänster- eller högerknappen för att starta den automatiska sökningen.
 - Tryck uppåt och nedåt i radioläge för att ställa in radiofrekvensen.

- ③ **🔇 (Tyst)**
Stäng av eller återställ volym.

- ④ **+/- (Volym)**
Höj eller sänk volymen, eller återställ volymen när ljudet har varit avstängt.



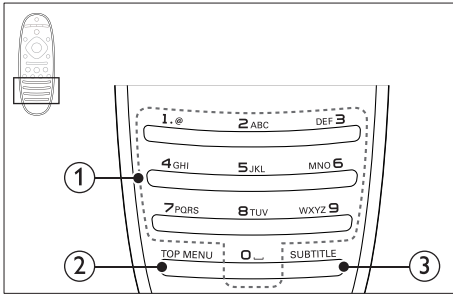
- ① **■ (Stopp) / ▲ (Mata ut/ Öppna/stäng)**
- Stoppa uppspelning.
 - Håll knappen intryckt i tre sekunder för att öppna eller stänga skivfacket eller mata ut skivan.

- ② **▶ (Spela upp)**
Starta eller återuppta uppspelning.

- ③ **◀ / ▶ (Föregående/nästa)**
- Gå framåt eller bakåt till nästa spår, kapitel eller fil.
 - I radioläget väljer du en snabbvals kanal.

- ④ **⏸ (Pausa)**
Pausa uppspelning.

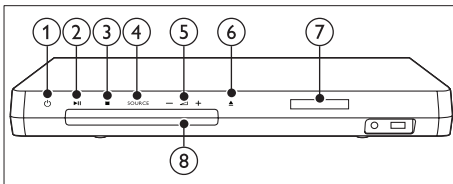
- ⑤ **◀◀ / ▶▶ (Snabbsökning bakåt/Snabbsökning framåt)**
Sök bakåt eller framåt. Ändra sökhastigheten genom att trycka upprepade gånger.



- ① **Alfanumeriska knappar**
 - Ange siffror eller bokstäver (på samma sätt som när du skriver SMS).
 - I radioläget väljer du en snabbvals kanal.
- ② **TOP MENU**
Öppna huvudmenyn på en videoskiva.
- ③ **SUBTITLE**
Välj textningsspråk för video.

Huvudenhet

Det här avsnittet innehåller en översikt över huvudenheten.



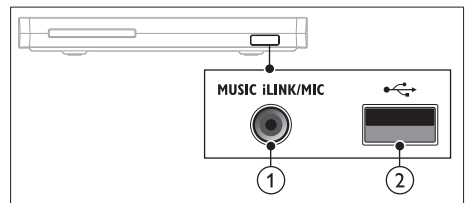
- ① **⏻ (Vänteläge-på)**
Slå på hemmabiosystemet eller växla till standby-läge.
- ② **▶|| (Spela upp/pausa)**
Starta, pausa eller återuppta uppspelningen.
- ③ **■ (Stopp)**
 - Stoppa uppspelning.
 - Tryck och håll ner för att ta bort de befintliga förinställda radiostationerna i radioläge.

- ④ **SOURCE**
Välj en ljud- eller videokälla för hemmabiosystemet.
- ⑤ **▲ +/-**
Höj eller sänk volymen.
- ⑥ **▲ (Öppna/stäng)**
Öppna eller stäng skivfacket eller mata ut skivan.
- ⑦ **Teckenfönster**
- ⑧ **Skivfack**

Anslutningar

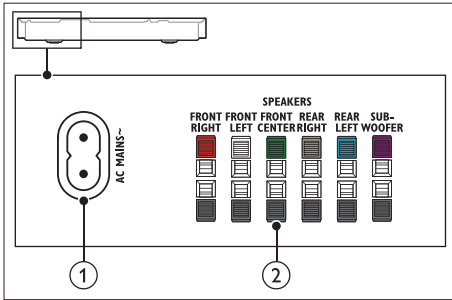
Det här avsnittet innehåller en översikt över hemmabiosystemets olika anslutningar.

Anslutningar på framsidan



- ① **MUSIC iLINK / MIC (MIC är endast tillgänglig för vissa modeller)**
Ljudingång från en MP3-spelare eller en mikrofon.
Ljudindata från en mikrofon. (endast tillgänglig för vissa modeller)
- ② **↔ (USB)**
Ljud-, video- och bildingång från en USB-lagringseenhet.

Bakre vänster



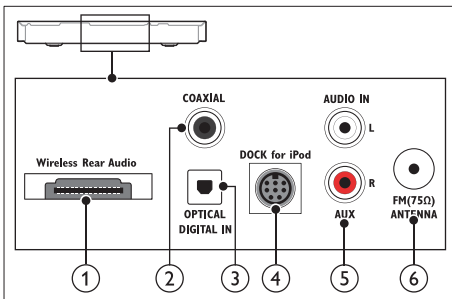
① AC MAINS~

Anslut till elnätet.

② SPEAKERS

Ansluter till de medföljande högtalarna och subwoofer.

Bakre mitt



① Wireless Rear Audio

Ansluter till en trådlös Philips-modul. (Modell: Philips RVSS5512, säljs separat).

② DIGITAL IN –COAXIAL

Ansluter till en koaxial radioutgång i TV: n eller en digital enhet.

③ DIGITAL IN –OPTICAL

Ansluter till en optisk ljudutgång i TV: n eller en digital enhet.

④ DOCK for iPod

Anslut till en Philips-docka för iPod eller iPhone. (Modell: Philips DCK306x)

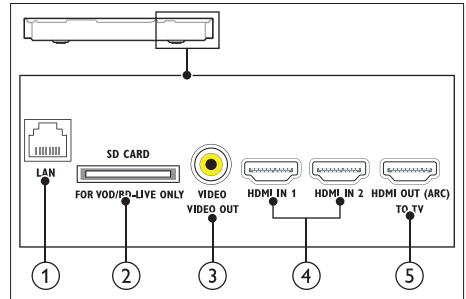
⑤ AUDIO IN –AUX

Ansluter till en analog radioutgång i TV: n eller en analog enhet.

⑥ ANTENNA FM 75 Ω

Inkommande signal från antenn, kabel eller satellit.

Bakre höger



① LAN

Ansluter till nätverksingången på ett bredbandsmodem eller en router.

② SD CARD FOR VOD/BD-LIVE ONLY (Inte tillgänglig i Kina)

SD-kortplats. SD-kortet används endast för att få åtkomst till BD-Live.

③ VIDEO –VIDEO OUT

Ansluter till kompositvideoingången på TV: n.

④ HDMI IN1 / HDMI IN2

Anslut till HDMI-utgången på en digital enhet.

⑤ HDMI OUT (ARC) TO TV

Ansluter till HDMI-ingången på TV: n.

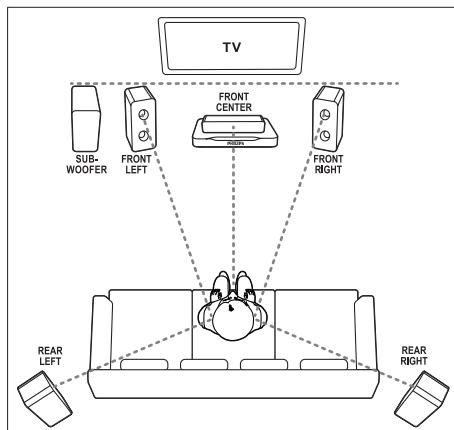
4 Ansluta och konfigurera

I det här avsnittet får du hjälp med att ansluta hemmabiosystemet till en TV och andra enheter och sedan konfigurera det.

Mer information om de grundläggande anslutningarna av hemmabion och tillbehör finns i snabbstartguiden.

☰ Kommentar

- På typplattan på produktens baksida eller undersida finns information om identifiering och strömförsörjning.
- Innan du gör eller ändrar några anslutningar ser du till att alla enheter är bortkopplade från eluttaget.



☰ Kommentar

- Surroundljud beror på faktorer som rummets form och storlek, väggarnas och innettakets material, fönster och reflekterande ytor samt högtalarnas akustik. Experimentera med högtalarplaceringen för att hitta den optimala inställningen för dig.

Ansluta högtalarna

Högtalarkablarna är färgkodade för enkel anslutning. Anslut en högtalare till hemmabiosystemet genom att matcha färgen på högtalarkabeln med färgen på kontakten.

Högtalarpositionen spelar en viktig roll vid konfigurering av en surroundljudseffekt. För bästa effekt bör högtalarna riktas mot sittplatsen och placeras i öronhöjd (vid sittande ställning).

Följ de här allmänna riktlinjerna för högtalarplacering.

- 1** **Sittposition:**
I mitten av lyssningsområdet.
- 2** **FRONT CENTER** (främre center) högtalare:
Positionera centerhögtalaren direkt framför sittpositionen, antingen över eller under TV:n.
- 3** **FRONT LEFT** (främre vänster) och **FRONT RIGHT** (främre höger) högtalare:
Ställ vänster och höger högtalare framtill och på lika avstånd från centerhögtalaren. Se till att vänster, höger och centerhögtalarna är på lika avstånd från sittplatsen.
- 4** **REAR LEFT** (bakre vänster) och **REAR RIGHT** (bakre höger) högtalare:
Ställ de bakre surroundhögtalarna till vänster och höger om din sittposition, antingen i linje med den eller något bakom den.

5 SUBWOOFER (subwoofer):

Ställ subwoofern minst en meter till vänster eller höger om TV:n. Lämna ett fritt utrymme på cirka 10 centimeter vid väggen.

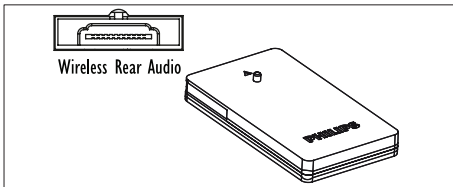
Gör de bakre högtalarna trådlösa

Anslut de bakre högtalarna till hemmabion trådlöst med hjälp av ett trådlöst modultillbehör. Mer information finns i användarhandboken för din trådlösa modul.

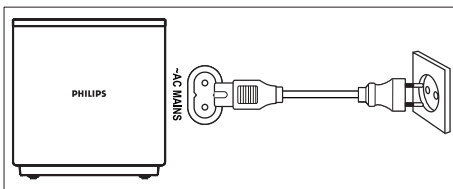
Vad du behöver

- En trådlös Philips-modul. (Modell: Philips RWSS5512, säljs separat).

- 1 Anslut den trådlösa sändaren till kontakten **Wireless Rear Audio** på hemmabiosystemet.



- 2 Anslut de bakre högtalarna till den trådlösa mottagaren.
- 3 Anslut den trådlösa mottagaren till strömförsörjningen.



Anslut till TV

Anslut hemmabiosystemet till en TV för att titta på videor. Du kan lyssna på TV:ns ljud via hemmabiohögtalarna.

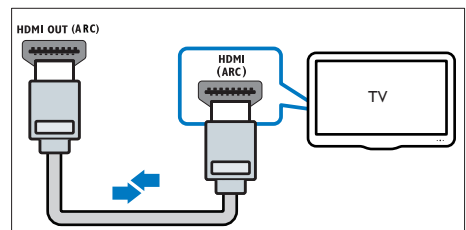
Använd den bästa anslutningen som är tillgänglig på hemmabiosystemet och TV:n.

Alternativ 1: ansluta till TV:n via HDMI (ARC)

Video av bästa kvalitet

Hemmabiosystemet kan hantera HDMI-version med ARC (Audio Return Channel). Om TV:n är HDMI ARC-kompatibel kan du höra TV:ns ljud via hemmabiosystemet med hjälp av en enkel HDMI-kabel.

- 1 För att använda en HDMI-höghastighetskabel ansluter du **HDMI OUT (ARC)**-kontakten på hemmabiosystemet till **HDMI ARC**-kontakten på TV:n.
 - TV:ns **HDMI ARC**-kontakt kan vara märkt annorlunda. Mer information finns i TV:ns användarhandbok.
- 2 Aktivera HDMI-CEC på TV:n. Mer information finns i TV:ns användarhandbok.
 - Om du inte kan höra TV:ns ljud via hemmabiosystemet konfigurerar du ljudet manuellt (se 'Konfigurera ljudet' på sidan 14).



Alternativ 2: ansluta till TV: n via standard HDMI

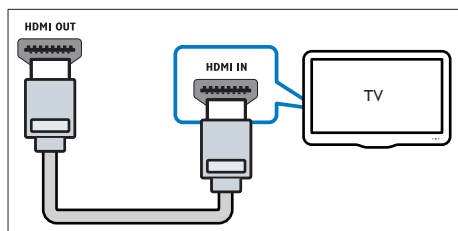
Video av bästa kvalitet

Om TV: n inte är kompatibel med HDMI ARC kan du ansluta hemmabiosystemet till TV: n via en standard-HDMI-anslutning.

- 1 För att använda en HDMI-höghastighetskabel ansluter du **HDMI OUT (ARC)**-kontakten på hemmabiosystemet till **HDMI**-kontakten på TV: n.
- 2 Ansluta en ljudkabel för att höra TV: ns ljud via hemmabiosystemet (se 'Ansluta ljud från TV: n eller andra enheter' på sidan 12).
- 3 Aktivera HDMI-CEC på TV: n. Mer information finns i TV: n användarhandbok.
 - HDMI-CEC är en funktion som gör att CEC-kompatibla enheter som är anslutna via HDMI kan styras från en enda fjärrkontroll, till exempel volymkontroll för både TV: n och hemmabion. (se 'Konfigurera EasyLink (HDMI-CEC-kontroll)' på sidan 13)
- 4 Om du inte kan höra TV: ns ljud via hemmabiosystemet konfigurerar du ljudet manuellt.

Kommentar

- Om TV: n har en DVI anslutning, kan du ansluta till TV: n med hjälp av en HDMI/DVI-adapter. Vissa av funktionerna kanske inte är tillgängliga.

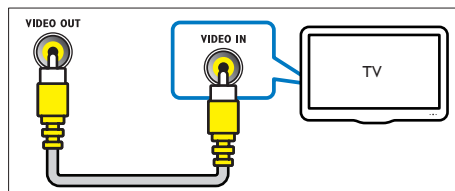


Alternativ 3: ansluta till TV: n via kompositvideo

Video av grundläggande kvalitet

Om TV: n inte har HDMI-kontakter kan du använda en kompositvideoanslutning. En kompositanslutning hanterar inte HD-video.

- 1 Använd en kompositvideokabel för att ansluta **VIDEO**hemmabiosystemets **VIDEO IN**-kontakt till TV: ns kontakt.
 - Kompositvideoanslutningen kan vara märkt **AV IN**, **COMPOSITE** eller **BASEBAND**.
- 2 Ansluta en ljudkabel för att höra TV: ns ljud via hemmabiosystemet (se 'Ansluta ljud från TV: n eller andra enheter' på sidan 12).
- 3 När du tittar på TV trycker du på **SOURCE** på hemmabiosystemet upprepade gånger för att välja rätt ljudingång.
- 4 Ange rätt videoingång på TV: n när du tittar på video. Mer information finns i TV: n användarhandbok.

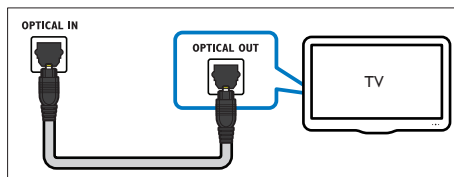


Ansluta digitala enheter via HDMI

Anslut en digital enhet, till exempel en digitaldekode, spelkonsol eller videokamera till hemmabiosystemet via en enkel HDMI-anslutning. När du ansluter enheterna på det här sättet och spelar upp en fil eller ett spel

- visas video automatiskt på TV: n och
- ljud spelas upp automatiskt på hemmabiosystemet.

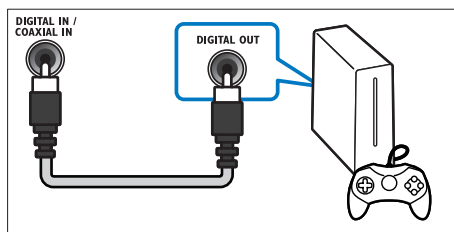
- Om du använder en HDMI-höghastighetskabel ansluter du den digitala enhetens **HDMI OUT**-kontakt till **HDMI IN 1/2** på hemmabiosystemet.
- Anslut hemmabiosystemet till TV:n via **HDMI OUT (ARC)**.
 - Om TV:n inte är HDMI CEC-kompatibel, väljer du den korrekta videoingången på TV:n.
- Aktivera HDMI-CEC på den anslutna enheten. Mer information finns i enhetens användarhandbok.
 - Om du inte kan höra den digitala enhetens ljud via hemmabiosystemet konfigurerar du ljudet manuellt.
 - Du kan även trycka på **SOURCE** på hemmabiosystemet upprepade gånger för att välja rätt HDMI-ingång.



Alternativ 2: ansluta ljud via en digital koaxialkabel

Ljud av bra kvalitet

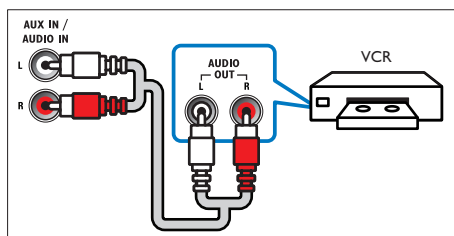
- Använd en koaxialkabel och anslut hemmabiosystemets **COAXIAL**-kontakt till TV:ns eller annan enhets **COAXIAL/DIGITAL OUT**-kontakt.
 - Den digitala koaxialanslutningen kan vara märkt **DIGITAL AUDIO OUT**.



Alternativ 3: ansluta ljud via analoga ljudkablar

Ljud av grundläggande kvalitet

- Använd en analog kabel och anslut hemmabiosystemets **AUX**-kontakter till **AUDIO OUT**-kontakterna på TV:n eller annan enhet.



Ansluta ljud från TV:n eller andra enheter

Spela upp ljud från TV:n eller andra enheter via hemmabiosystemets högtalare.

Använd den bästa anslutningen som är tillgänglig på TV:n, hemmabiosystemet och andra enheter.

Kommentar

- När hemmabiosystemet och TV:n är anslutna via HDMI ARC behövs ingen ljudanslutning (se 'Alternativ 1: ansluta till TV:n via HDMI (ARC)' på sidan 10).

Alternativ 1: ansluta ljud via en digital optisk kabel

Ljud av bästa kvalitet

- Använd en optisk kabel och anslut hemmabiosystemets **OPTICAL**-kontakt till **OPTICAL OUT**-kontakten på TV:n eller annan enhet.
 - Den digitala optiska kontakten kan vara märkt med **SPDIF** eller **SPDIF OUT**.

Konfigurera högtalare

När du ställer in hemmabiosystemet för första gången, får du en uppmaning i konfigurationsmenyn att ställa in högtalarna för surroundljud. Om du flyttar högtalarna eller ändrar rummets möblering, ställer du in högtalarna igen på något av följande sätt:

- Manuell inställning: ställ in högtalarna manuellt genom hemmabions konfigurationsmeny.
- Smartphone-inställning: använd din smartphone till att ställa in högtalarna med hjälp Philips-funktionen **SurroundMe**.

Innan du börjar


Gör de nödvändiga anslutningar som beskrivs i snabbstartguiden och koppla sedan TV: n till rätt källa för hemmabiosystemet.

Manuell installation

Konfigurera högtalarna manuellt om du vill ha anpassat surroundljud.

Innan du börjar

Gör de nödvändiga anslutningar som beskrivs i snabbstartguiden och koppla sedan TV: n till rätt källa för hemmabiosystemet.

- 1 Tryck på  (**Hem**).
- 2 Välj [**Konfiguration**] och tryck sedan på **OK**.
- 3 Välj [**Ljud**] > [**Högtalarinställning**]
- 4 Ange avståndet för varje högtalare och lyssna sedan till testtonerna och ändra volymen. Experimentera med högtalarplaceringen tills du hittar den optimala konfigurationen.

Smartphone-inställning (SurroundMe)

Med hjälp av en interaktiv meny på din smartphone optimerar **SurroundMe** surroundljudet utifrån högtalarnas placering och andra akustiska faktorer.

Även om du inte ställer högtalarna i den rekommenderade positionen eller inte använder alla högtalare, optimerar **SurroundMe** ljudupplevelsen åt dig.

- 1 På din telefon ställer du in kontrollappen, MyRemote.
- 2 Öppna **MyRemote**-appen (MyRemote).
- 3 Välj hemmabion från startskärmen (se 'Anpassa nätverksnamnet' på sidan 16).
- 4 Tryck på fliken **Sound** (Sound) längst ned på skärmen och tryck sedan på ikonen **SurroundMe** (SurroundMe).
- 5 Ställ in ljudet genom att följa instruktionerna på skärmen.

Konfigurera EasyLink (HDMI-CEC-kontroll)

Hemmabiosystemet har funktioner för Philips EasyLink, som använder HDMI-CEC-protokollet (Consumer Electronics Control). EasyLink-kompatibla enheter som ansluts via HDMI kan kontrolleras med en enda fjärrkontroll.

Kommentar

- HDMI-CEC kan ha olika namn beroende på tillverkare. Mer information om enheten finns i enhetens användarhandbok.
- Philips garanterar inte 100 % interoperabilitet med alla HDMI-CEC-enheter.

Innan du börjar

- Anslut hemmabiosystemet till den HDMI-CEC-kompatibla enheten via HDMI-anslutning.
- Gör de nödvändiga anslutningar som beskrivs i snabbstartguiden och koppla sedan TV: n till rätt källa för hemmabiosystemet.

Aktivera EasyLink

- 1 Tryck på **▲ (Hem)**.
- 2 Välj **[Konfiguration]** och tryck sedan på **OK**.
- 3 Välj **[EasyLink]** > **[EasyLink]** > **[På]**.
- 4 Aktivera HDMI-CEC-kontroll på TV: n och andra anslutna enheter. Mer information finns i TV: ns eller de andra enheternas användarhandböcker.
 - På TV: n ställer du in ljudutgången på "Förstärkare" (i stället för TV- högtalare). Mer information finns i TV: n användarhandbok.

EasyLink-kontroller

Med EasyLink kan du kontrollera hemmabiosystemet, TV: n och andra anslutna HDMI-CEC-kompatibla enheter med en och samma fjärrkontroll.

- **[Enknappsuppspelning]** (Helautomatisk uppspelning): När en videoskiva är i skivfacket trycker du på **▶ (Spela upp)** för att väcka TV: n från viloläge och sedan spela upp en skiva.
- **[Enknappsstandby]** (Enknappsstandby): Om enknappsstandby är aktiverat på hemmabion kan du växla till standbyläge med TV: ns eller andra HDMI-CEC- enheters fjärrkontroll.
- **[Systemljudkontroll]** (Styrning av systemljudkontroll): Om styrning av systemljudkontroll är aktiverat matas ljudet från den anslutna enheten automatiskt ut genom hemmabiohögtalarna när du spelar upp från enheten.
- **[Ljudingångsmappning]** (Ljudingångsmappning): Om systemljudkontrollen inte fungerar kan du mappa den anslutna enheten till rätt ljudingång på hemmabion.



Kommentar

- För att ändra EasyLink-kontrollinställningar trycker du på **▲ (Hem)** och väljer **[Konfiguration]** > **[EasyLink]**.

Konfigurera ljudet

Om du inte kan höra ljudet från en ansluten enhet via hemmabiohögtalarna kan du kontrollera att EasyLink är aktiverat på alla enheter (se 'Aktivera EasyLink' på sidan 14). Konfigurera sedan EasyLink-ljudkontrollen.

- 1 Tryck på **▲ (Hem)**.
- 2 Välj **[Konfiguration]** och tryck sedan på **OK**.
- 3 Välj **[EasyLink]** > **[Systemljudkontroll]** > **[På]**.
 - Spela upp ljud från TV-högtalarna genom att välja **[Av]** och hoppa över följande steg.
- 4 Välj **[EasyLink]** > **[Ljudingångsmappning]**.
- 5 Följ instruktionerna på skärmen och mappa den anslutna enheten till hemmabiosystemets ljudingångar:
 - Om du ansluter hemmabion till TV: n via en **HDMI ARC**-anslutning bör du se till att ljudet från TV: n styrs till hemmabions ARC-ingång.

Ansluta och konfigurera ett hemnätverk

Anslut hemmabiosystemet till en nätverksrouter via trådbunden eller trådlös nätverksanslutning och ta del av:

- Strömmade multimedieinnehåll
- Fjärrkontroll med smarttelefon (se 'Fjärrkontroll med smarttelefon' på sidan 23)
- Webbradio (se 'Webbradio' på sidan 25)
- Programuppdatering (se 'Uppdatera programvara via internet' på sidan 32)



Var försiktig

- Bekanta dig med nätverksrouter, mediaserverprogramvara och nätverksprinciper. Om det behövs kan du läsa dokumentationen som medföljde nätverkskomponenterna. Philips tar inget ansvar för förlorade, skadade eller felaktiga data.

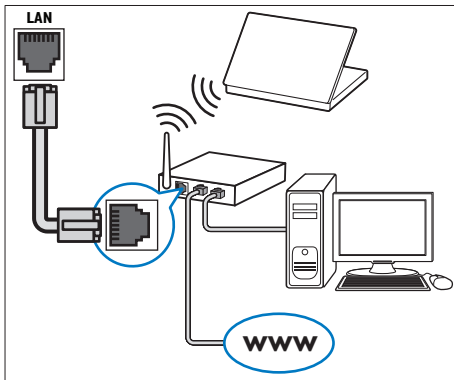
Innan du börjar

- Gör de nödvändiga anslutningar som beskrivs i snabbstartguiden och koppla sedan TV:n till rätt källa för hemmabiosystemet.

Konfigurera det trådbundna nätverket

Vad du behöver

- En nätverkskabel (rak RJ45-kabel).
- En nätverksrouter (med DHCP aktiverat).



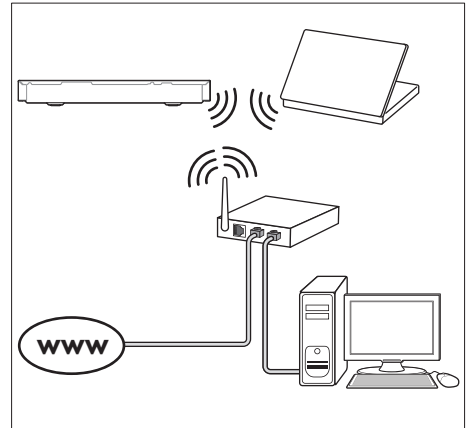
- 1 Med hjälp av en nätverkskabel ansluter du LAN-kontakten på hemmabiosystemet till nätverksroutern.
- 2 Tryck på **⬆️ (Hem)**.
- 3 Välj **[Konfiguration]** och tryck sedan på **OK**.
- 4 Välj **[Nätverk] > [Nätverksinstallation] > [Trådbunden (Ethernet)]**.
- 5 Slutför konfigurationen genom att följa instruktionerna på skärmen.
 - Om anslutningen misslyckas väljer du **[Försök igen]** och trycker sedan på **OK**.
- 6 Välj **[Avsluta]** och tryck sedan på **OK** för att avsluta.
 - För att visa nätverksinställningarna väljer du **[Konfiguration] > [Nätverk] > [Visa nätverksinställningar]**.

Konfigurera det trådlösa nätverket

Hemmabiosystemet har inbyggd Wi-Fi för enkel åtkomst till ett trådlöst nätverk.

Vad du behöver

- En nätverksrouter (med DHCP aktiverat). För bästa trådlösa prestanda, täckning och kompatibilitet bör du använda en 802.11n-router.



- 1 Tryck på **⬆️ (Hem)**.
- 2 Välj **[Konfiguration]** och tryck sedan på **OK**.
- 3 Välj **[Nätverk] > [Nätverksinstallation] > [Trådlöst (Wi-Fi)]** och tryck sedan på **OK**.
- 4 Följ instruktionerna på skärmen för att välja och konfigurera det trådlösa nätverket.
 - Om anslutningen misslyckas väljer du **[Försök igen]** och trycker sedan på **OK**.
- 5 Välj **[Avsluta]** och tryck sedan på **OK** för att avsluta.
 - För att visa nätverksinställningarna väljer du **[Konfiguration] > [Nätverk] > [Visa trådlösa inställningar]**.

Anpassa nätverksnamnet

Ge hemmabiosystemet ett namn som du lätt känner igen i hemnätverket.

- 1 Tryck på **⬆** (**Hem**).
- 2 Välj [**Konfiguration**] och tryck sedan på **OK**.
- 3 Välj [**Nätverk**] > [**Ge produkten ett namn:**].
- 4 Tryck på **Alfanumeriska knappar** för att ange namnet.
- 5 Välj [**Klart**] och tryck sedan på **OK** för att avsluta.

5 Använda hemmabiosystemet

I det här avsnittet får du information om hur du använder hemmabiosystemet till att spela media från en bred mängd källor:

Innan du börjar

- Gör de anslutningar som krävs enligt beskrivningen i snabbstartguiden och användarhandboken.
- Slutför förstagångsinställningen. Förstagångsinställning visas när du slår på hemmabiosystemet för första gången eller om du inte slutför inställningen.
- Ställ in TV: n till rätt källa för hemmabiosystemet (till exempel HDMI, AV IN).

Öppna hemmenyn

Med hemmenyn får du enkel åtkomst till anslutna enheter, inställningar och andra användbara funktioner i hemmabiosystemet.

- 1 Tryck på **⬆** (**Hem**).
↳ Hemmenyn visas.
- 2 Tryck på **Navigationsknappar** och sedan på **OK** om du vill välja något av följande:
 - [**spela upp Skiva**]: Starta skivuppspelningen.
 - [**bläddra i USB**]: Öppna USB-innehållsläsaren.
 - [**bläddra i iPod**]: Öppna iPod- eller iPhone-innehållsläsaren.
 - [**Smart TV**]: Den här funktionen är inte tillgänglig för den här versionen.
 - [**Internetradio**]: Använd Internet-radio via hemmabion.
 - [**bläddra i datorn**]: Öppna datorinnehållsläsaren.

- **[HDMI 1]:** Välj den digitala enhet som är ansluten till **HDMI IN 1** på hemmabiosystemet.
- **[HDMI 2]:** Välj den digitala enhet som är ansluten till **HDMI IN 2** på hemmabiosystemet.
- **[Konfiguration]:** Öppna menyer för att ändra video, ljud och andra inställningar.
- **[Hjälp]:** Öppna användarhandboken på skärmen.

3 Tryck på **▲ (Hem)** för att avsluta.

Skivor

Hemmabion kan spela upp DVD-, VCD-, CD- och Blu-Ray-skivor. Den kan även spela upp hemgjorda skivor; t.ex. CD-R-skivor med foton, videor och musik.

- 1** Sätt in en skiva i hemmabiosystemet.
- 2** Om skivan inte spelas upp automatiskt trycker du på **DISC** eller väljer **[Spela upp Skiva]** från hemmenyn.
- 3** Styr uppspelningen med hjälp av fjärrkontrollen (se 'Uppspelningsknappar' på sidan 17).
 - Det är normalt att höra lite brus när du spelar upp en Blu-ray-skiva. Det betyder inte att hemmabion är trasig.

Uppspelningsknappar

Knapp	Åtgärd
Navigation sknappar	Navigera i menyer. Upp/ned: Roterar bilden med- eller moturs.
OK	Bekräfta en inmatning eller ett val.
▶ (Spela upp)	Starta eller återuppta uppspelning.
 	Pausa uppspelning.
■	Stoppa uppspelning.

Knapp	Åtgärd
▲	Håll knappen intryckt i tre sekunder för att öppna eller stänga skivfacket eller mata ut skivan.
◀ / ▶	Gå framåt eller bakåt till nästa spår; kapitel eller fil.
◀◀ / ▶▶	Snabbsökning bakåt eller framåt. Sök bakåt eller framåt i en pausad video.
SUBTITLE	Välj textningsspråk för video.
DISC/ POP-UP MENU	Visa och stäng skivmenyn.
☰ OPTIONS	Öppna de avancerade alternativen när du spelar upp ljud-, video- eller mediefiler (se 'Ljud-, video- och bildalternativ' på sidan 20).

Synkronisera bild och ljud

Om ljud och video inte är synkroniserade kan du fördröja ljudet så att det synkroniseras med bilden.

- 1** Tryck på **☰ SOUND SETTINGS**.
- 2** Välj **AUD SYNC** och tryck sedan på **OK**.
- 3** Synkronisera ljudet med bilden genom att trycka på **Navigation**sknappar (uppåt/nedåt).
- 4** Bekräfta genom att trycka på **OK**.

Spela upp Blu-ray 3D-skivan.

Hemmabiosystemet kan spela upp Blu-ray 3D-video. Läs 3D-hälsövarningen innan du spelar upp en 3D-skiva.

Vad du behöver

- En 3D-TV
- Ett par 3D-glasögon som är kompatibla med 3D-TV: n
- En 3D Blu-ray-video
- En HDMI-höghastighetskabel

- 1 Anslut hemmabiosystemet till en 3D-kompatibel TV med hjälp av en HDMI-höghastighetskabel.
- 2 Se till att 3D-video är aktiverat. Tryck på **⬆️ (Hem)** och välj **[Konfiguration] > [Video] > [Titta på 3D-video] > [Auto]**.
 - För att spela upp 3D-skivor i 2D läge väljer du **[Av]**.
- 3 Spela upp en Blu-ray 3D-skiva och ta på dig 3D-glasögonen.
 - Under videosökning och i vissa uppspelningslägen visas videon i 2D. Videovisningen återgår till 3D när du återupptar uppspelning.

Kommentar

- Ändra ljusstyrkan i teckenfönstret för att motverka flimmer.

Använda Bonus View för Blu-ray

På Blu-ray Disc-skivor med stöd för Bonus View kan du titta på extramaterial som, till exempel kommentarer, i ett litet fönster på skärmen. Bonus View kallas också för bild-i-bild.

- 1 Aktivera Bonus View på Blu-ray Disc-skivans meny.
- 2 Medan du spelar upp filmen trycker du på **☰ OPTIONS**.
↳ Alternativmenyn visas.
- 3 Välj **[PIP-val] > [PIP]**.
 - Beroende på videon visas PIP-menyn [1] eller [2].
 - För att avaktivera Bonus View väljer du **[Av]**.
- 4 Välj **[Andra ljudspråk]** eller **[Andra textningspråk]**.
- 5 Välj ett språk och tryck på **OK**.

Använda BD-Live på BD-skivor

Få åtkomst till extrafunktioner på Blu-Ray disc-skivor med BD-Live-innehåll, till exempel webbchattar med regissören, nya filmtrailrar, spel, bakgrundsbilder och ringsignaler. BD-Live-tjänster och innehåll varierar från skiva till skiva.

Vad du behöver

- En Blu-Ray disc-skiva med BD-Live-innehåll.
- Lagringsenhet:
 - en USB-lagringsenhet med minst 1 GB minne eller
 - ett SD-minneskort av typen SDHC klass 6, med minst 8 GB minne.

- 1 Ansluta hemmabiosystemet till ett hemnätverk med internetåtkomst (se 'Ansluta och konfigurera ett hemnätverk' på sidan 14).
- 2 Ansluta en USB-lagringsenhet eller sätt in ett SD-minneskort i hemmabiosystemet.
 - Om du uppmanas till det följer du instruktionerna på skärmen för att formatera SD-minneskortet.
 - Efter formatering är inte SD-kortet längre kompatibelt med datorer eller kameror, såvida det inte formateras igen med Linux-operativsystem.
- 3 Tryck på **⬆️ (Hem)** och välj sedan **[Konfiguration]**.
- 4 Välj **[Avancerat] > [Lokal lagring]**.
- 5 Välj **[USB]** eller **[SD-kort]**.
 - Använd en USB-lagringsenhet eller ett SD-minneskort för att lagra det nedladdade BD-Live-innehållet.
- 6 Aktivera BD-Live genom att välja **[Avancerat] > [BD-Live-säkerhet] > [Av]**.
 - Avaktivera BD-Live genom att välja **[På]**.
- 7 Välj BD-Live-ikonen på skivmenyn och tryck sedan på **OK**.
↳ BD-Live börjar laddas.
Laddningstiden beror på skivan och internetanslutningen.



- 8 Tryck på **Navigationsknappar** för att navigera i BD-Live och tryck sedan på **OK** för att välja ett alternativ.

Kommentar

- Rensa lagringsenhetens minne genom att trycka på  (Hem), välj [**Konfiguration**] > [**Avancerat**] > [**Rensa minne**].

Datafiler

Hemmabiosystemet kan spela upp bilder, ljud och videofiler från en skiva eller en USB-lagringsenhet. Innan du spelar upp en fil kontrollerar du att hemmabiosystemet kan hantera filformatet (se 'Filformat' på sidan 34).

- 1 Spela upp filer från en skiva eller USB-lagringsenhet.
- 2 Stoppa uppspelningen genom att trycka på 
 - Tryck på  (**Spela upp**) för att återuppta videon där du stoppade den.
 - Tryck på **OK** för att spela upp videon från början.

Kommentar

- Spela upp DivX DRM-skyddade filer genom att ansluta hemmabiosystemet till en TV via en HDMI-kabel.

Textremсор

Om videon har textning på flera olika språk väljer du ett textningsspråk.

Kommentar

- Se till att textningsfilen har exakt samma namn som videofilen. Om videofilen till exempel heter movie.avi namnger du undertextfilen som movie.srt eller movie.sub.
- Hemmabiosystemet kan hantera följande filformat: .srt, .sub, .txt, .ssa, .ass, .smi och .sami. Om textningen inte visas ordentligt ändrar du teckenuppsättningen.

- 1 Under videouppspelningen väljer du ett språk genom att trycka på **SUBTITLE**.
- 2 Om undertexterna inte visas korrekt för DivX- eller RMVB/RM-video går du vidare med följande steg för att ändra teckenuppsättningen.
- 3 Tryck på **OPTIONS**.
↳ Alternativmenyn visas.
- 4 Välj [**Teckenuppsättning**] och ange sedan en teckenuppsättning som kan hantera undertextningen.

Europa, Indien, latinamerikanska länder och Ryssland

Teckenuppsättning	Språk
[Standard]	albanska, danska, engelska, finska, franska, gaeliska, italienska, kurdiska (latinska bokstäver), nederländska, norska, portugisiska, spanska, svenska, turkiska och tyska
[Centraleuropa]	Albanska, kroatiska, tjeckiska, nederländska, engelska, tyska, ungerska, irländska, polska, rumänska, slovakiska, slovenska och serbiska
[Kyrilliska]	bulgariska, engelska, makedonska, moldaviska, ryska, serbiska, ukrainska och vitryska
[Grekiska]	Grekiska
[Baltiska]	Estniska, lettiska och litauiska

Asien/Stilla havet och Kina

Teckenuppsättning	Språk
[Standard]	albanska, danska, engelska, finska, franska, gaeliska, italienska, kurdiska (latinska bokstäver), nederländska, norska, portugisiska, spanska, svenska, turkiska, tyska
[Kinesiska]	Kinesiska (förenklad)

Teckenuppsättning	Språk
[Kinesiska-traditionell]	Traditionell kinesiska
[Koreanska]	Engelska och Koreanska

VOD-kod för DivX

Innan du köper DivX-videoer och spelar upp dem i hemmabiosystemet registrerar du hemmabiosystemet på www.divx.com med hjälp av DivX VOD-koden.

- 1 Tryck på **▲ (Hem)**.
- 2 Välj **[Konfiguration]** och tryck sedan på **OK**.
- 3 Välj **[Avancerat] > [DivX@VOD-kod]**.
↳ Hitta DivX VOD-registreringskoden för ditt hemmabiosystem.

USB-lagringsenheter

Ta del av bilder, ljud och video från en USB-lagringsenhet, till exempel en MP4-spelare eller digitalkamera.

Vad du behöver

- En USB-lagringsenhet som formaterats för filsystemen FAT eller NTFS och som uppfyller klassen Masslagring.
- En mediefil i ett kompatibelt filformat (se 'Filformat' på sidan 34).



Kommentar

- Om du använder en USB-förlängningsladd, USB HUB eller USB-multiläsare kanske USB-lagringsenheten inte känns igen.

- 1 Anslut en USB-lagringsenhet till hemmabiosystemets **↔ (USB)**-kontakt.
- 2 Tryck på **▲ (Hem)**.
- 3 Välj **[bläddra i USB]** och tryck sedan på **OK**.
↳ En innehållsläsare visas.

- 4 Välj en fil och tryck sedan på **OK**.
- 5 Styr uppspelningen genom att trycka på uppspelningsknapparna (se 'Uppspelningsknappar' på sidan 17).

Ljud-, video- och bildalternativ

Använd avancerade funktioner när du visar bilder eller spelar upp ljud- och video-filer från en skiva eller en USB-lagringsenhet.

Ljudalternativ

När du spelar upp ljud kan du repetera ett ljudspår, en skiva eller en mapp.

- 1 Du kan växla mellan följande funktioner genom att trycka flera gånger på **☰**
OPTIONS:
 - **RPT TRAC / RPT FILE:** Repetera det aktuella spåret eller filen.
 - **RPT DISC / RPT FOLD:** Upprepa alla spår på skivan eller i mappen.
 - **RPT RAND:** Spela upp ljudspår i slumpmässig ordning.
 - **RPT OFF:** Stäng av repeteringsläget.

Videoalternativ

När du tittar på video kan du välja alternativ som textning, ljudspråk, tidssökning, och bildinställningar. Beroende på videokällan kan vissa alternativ vara otillgängliga.

- 1 Tryck på **☰ OPTIONS**.
↳ Menyn med videoalternativ visas.
- 2 Tryck på **Navigationsknappar** och **OK** för att välja och ändra:
 - **[Ljudspråk]:** Välj ljudspråk för video.
 - **[Textningsspråk]:** Välj textningsspråk för video.
 - **[Subtitle Shift]:** Justera placeringen av textningen på skärmen.
 - **[Info]:** Visa information om vad som spelas.

- **[Teckenupsättning]** Välj en teckenupsättning som ska användas för den externa DivX-textningen.
- **[Tidssökning]**: Gå snabbt till ett visst videoavsnitt genom att ange tiden för scenen.
- **[Andra ljudspråk]**: Välj det andra ljudspråket för Blu-ray-video.
- **[Andra textningsspråk]**: Välj det andra undertextspråket för Blu-ray-video.
- **[Titlar]**: Välj ett titelnummer.
- **[Kapitel]**: Välj ett kapitelnummer.
- **[Vinkellista]**: Välj en annan kameravinkel.
- **[Menyer]**: Visa skivmenyn.
- **[PIP-val]**: Visa bild-i-bild-fönster när du spelar upp en Blu-ray-skiva som stöder Bonus View.
- **[Zoom]**: Zoomar in i en videoscen eller bild. Välj en zoomfaktor genom att trycka på **Navigationsknappar** (vänster/höger).
- **[Repetera]**: Upprepa ett kapitel eller en titel.
- **[Upprepa A-B]**: Markera två punkter inom ett kapitel eller spår för repeterad uppspelning, eller stäng av repeteringsläget.
- **[Bildinställningar]**: Välj en fördefinierad färginställning.
- **[Ljudsynk.]**: Fördröj ljudet så att det synkroniseras med bilden.
- **[2D till 3D]**: Visa video i 2D eller 3D.
- **[Karaoke]** (endast tillgängligt för vissa modeller och i vissa regioner): Ändra karaokeinställningarna.

Bildalternativ

När du visar en bild kan du zooma in i bilden, rotera den, lägga till animeringar i ett bildspel och ändra bildinställningarna.

- 1 Tryck på **☰ OPTIONS**.
↳ Menyn med bildalternativ öppnas.

- 2 Tryck på **Navigationsknappar** och **OK** för att välja och ändra följande inställningar:
 - **[Roterar +90]**: Roterar bilden 90 grader medurs.
 - **[Roterar -90]**: Roterar bilden 90 grader moturs.
 - **[Zoom]**: Zoomar in i en videoscen eller bild. Välj en zoomfaktor genom att trycka på **Navigationsknappar** (vänster/höger).
 - **[Info]**: Visa bildinformation.
 - **[Längd per bild]**: Välj visningshastighet för varje bild i ett bildspel.
 - **[Bildanimering]**: Välj animering för bildspelet.
 - **[Bildinställningar]**: Välj en fördefinierad färginställning.
 - **[Repetera]**: Repetera en vald mapp.
 - **[2D till 3D]**: Visa fotobildspel i 2D eller 3D.

Musikbildspel

Om bild och ljudfiler är från samma skiva eller USB-lagringseenhet kan du skapa ett musikbildspel.

- 1 Välj ljudspår och tryck sedan på **OK**.
- 2 Tryck på **↶ BACK** och gå till bildmappen.
- 3 Välj en bild och starta bildspelet genom att trycka på **▶ (Spela upp)**.
- 4 Tryck på **■** om du vill stoppa bildspelet.
- 5 Tryck på **■** igen för att stoppa musiken.

Kommentar

- Se till att bild- och ljudformaten kan hanteras av hemmabiosystemet (se 'Filformat' på sidan 34).

Radio

Lyssna på FM-radio på hemmabion, och lagra upp till 40 radiokanaler:

☰ Kommentrar

- AM- och digitalradio stöds inte.
- Om ingen stereosignal hittas, eller om färre än fem kanaler hittas, uppmanas du att installera radiokanalerna igen.

- 1 Ansluta FM-antennen till hemmabiosystemets **ANTENNA FM 75 Ω**.
 - För bäst mottagning bör antennen placeras på avstånd från TV: n och andra strålningskällor.
- 2 Tryck på **♪ SOURCE** flera gånger tills **RADIO** visas i teckenfönstret.
 - ↳ Om du redan har installerat radiokanalerna spelas den sista kanalen som du lyssnade på.
 - ↳ Om du inte har installerat några radiokanaler visas meddelandet **AUTO INSTALL...PRESS PLAY** i teckenfönstret. Tryck på **▶ (Spela upp)**.
- 3 Använd fjärrkontrollen när du vill lyssna till eller ändra radiokanaler.

Uppspelningsknappar

Knapp	Åtgärd
◀ / ▶ eller Alfanumeriska knappar	Välj en snabbvalskanal.
Navigationssknappar	Vänster/höger: Sök efter en radiokanal. Upp/ned: Finjustera en radiofrekvens.
■	Tryck på knappen om du vill avbryta installationen av radiokanaler.
↶ BACK	Håll intryckt för att radera förinställd radiokanal.

Knapp	Åtgärd
☰ OPTIONS	Manuellt: 1) Tryck på ☰ OPTIONS . 2) Tryck på ◀ / ▶ för att välja förinställt. 3) Tryck på ☰ OPTIONS igen för att lagra radiokanalen. Automatiskt: Återinstallera radiokanalerna genom att trycka in och hålla ned knappen i tre sekunder.
SUBTITLE	Växla mellan stereo- och monoljud.

Inställningsområde

I vissa länder kan du växla FM-inställningsområdet mellan 50 och 100 kHz. När du kopplar in inställningsområdet raderas alla förinställda radiokanaler.

- 1 Tryck på **♪ SOURCE** flera gånger tills **RADIO** visas i teckenfönstret.
- 2 Tryck på **■**.
- 3 Håll **▶ (Spela upp)** intryckt för att växla mellan 50 och 100 kHz.

MP3-spelare

Anslut en MP3-spelare för att spela upp ljudfiler:

Vad du behöver

- En MP3-spelare.
- En 3,5 mm stereoljudkabel.

- 1 Med en stereoljudkabel på 3,5 mm ansluter du MP3-spelaren till hemmabiosystemets **MUSIC iLINK**-kontakt.
 - Om du använder en 6,5 mm stereoljudkabel ansluter du MP3-spelaren till hemmabiosystemet med en adapter för 3,5 till 6,5 mm .
- 2 Tryck på **♪ SOURCE** flera gånger tills **MUSIC i-LINK** visas i teckenfönstret.

- Tryck på knapparna på MP3-spelaren för att välja och spela upp ljudfiler.

iPod eller iPhone

Ansluta en Philips-docka för att spela upp musik, foton och videor från din iPod eller iPhone.

Vad du behöver

- En Philips-docka (modell: Philips DCK306x).
- En gul kompositvideokabel.

- Anslut Philips-dockan till hemmabiosystemets **DOCK for iPod**-kontakt.
- Visa bildspel från din iPod eller iPhone på TV: n genom att ansluta dockan till TV: n med den gula kompositkabeln.
- Slå på din iPod eller iPhone och sätt den i dockan.
 - Ladda iPod/iPhone i dockningsstationen när hemmabion är i iPod-läge.

Spela musik

- Docka din iPod eller iPhone.
- Tryck på **DOCK for iPod** på hemmabiosystemets fjärrkontroll.
- Bläddra på din iPod- eller iPhone-skärm för att välja musik.
- Spela upp musiken från din iPod eller iPhone.
 - Musiken hörs i hemmabiosystemet.

Bläddra i ljudinnehållet från TV: n (utökat läge):

- Tryck på **⬆️ (Hem)**.
- Välj **[bläddra i iPod]** och tryck sedan på **OK**.
 - En innehållsläsare visas.
- Bläddra i ljudinnehållet genom att trycka på **Navigationsknappar**.
- Styr uppspelningen genom att trycka på uppspelningsknapparna (se 'Uppspelningsknappar' på sidan 17).
 - De lokala nycklarna på din iPod eller iPhone avaktiveras.

- Avsluta dockningsläget genom att trycka på **⬆️ (Hem)**.

Spela upp video och bildspel

- Docka din iPod eller iPhone (se 'iPod eller iPhone' på sidan 23).
- Tryck på **DOCK for iPod** på hemmabiosystemets fjärrkontroll.
- Ställ in TV: n på **AV/VIDEO**-källa (motsvarande den gula kompositkabeln).
 - TV-skärmen släcks.
- Från iPod- eller iPhone-skärmen bläddrar du till och spelar upp en video eller ett fotobildspel.
 - Videon eller fotobildspelet visas på TV: n.

Fjärrkontroll med smarttelefon

Använd din mobila enhet, till exempel iPhone (iOS 3.1.3 och senare), Android-telefon (2.1 och senare), iPad eller surfplatta för att:

- Styra hemmabiosystemet
- Bläddra i en dataskiva eller USB-lagringsenhet
- Växla till FM-radio eller webbradio
- Personanpassa ljudinställningarna
- Strömma och dela innehåll från enheterna på hemnätverket

Innan du börjar

- Ansluta hemmabiosystemet, en mobil enhet och andra DLNA-kompatibla enheter till samma hemnätverk.
 - För bättre videokvalitet använder du en trådbunden anslutning när det är möjligt.
- Personifiera nätverksnamnet för hemmabiosystemet (se 'Anpassa nätverksnamnet' på sidan 16).
- Ladda ned Philips **MyRemote**-program på den mobila enheten.
 - För iPhone eller iPad söker du efter appen i **App Store** (App Store).

- För Android-baserade telefoner eller surfplattor söker du efter appen i **Market** (Market).

Styra hemmabiosystemet

- 1 Öppna appen **MyRemote** på den mobila enheten.
- 2 Välj hemmabiosystemet (med dess nätverksnamn) från hemskärmen.
 - ↳ En bläddringslist visas längst ned på skärmen.
 - Om hemmabiosystemet inte hittas kontrollerar du nätverksanslutningen eller trycker på fliken **Devices** på den mobila enheten för att göra en ny sökning.
- 3 Välj någon av följande flikar för att få åtkomst till fler alternativ.
 - Återgå till föregående skärm genom att trycka på bakåtknappen.

Alternativ	Åtgärd
App Home	Återgå till enhetens hemskärm.
Media	<p>DISC: Bläddra och spela upp en fil från en dataskiva.</p> <p>USB: Bläddra och spela upp en fil från en USB-lagringsenhet.</p> <p>FM radio: Växla till FM-radio.</p> <p>Internet radio: Växla till Internet-radio. Se till att nätverket är anslutet till Internet.</p> <p>Smart TV: Den här funktionen är inte tillgänglig för den här versionen.</p>
Remote	Få åtkomst till fjärrkontrollen via den mobila enheten. Dra med fingret till vänster eller höger på skärmen för att få åtkomst till fler knappar. Endast de relevanta knapparna är aktiverade på den mobila enheten. Vissa funktioner, till exempel standby och lång tryckning, är inte tillgängliga via mobila enheten.

Sound	<p>MySound: Anpassa ljudinställningarna till dina önsknigar.</p> <p>Surround: Välj en surroundljudinställning.</p> <p>SurroundMe: Optimera ljudinställningarna även om du inte placerar högtalarna i den rekommenderade positionen eller inte använder alla högtalare.</p>
--------------	---

- 4 Följ instruktionerna på skärmen för att välja ett alternativ eller avsluta konfigureringen.

Strömma multimedieinnehåll (SimplyShare)

Med Philips SimplyShare kan du använda din smartphone och strömma multimedieinnehåll (t.ex. bilder, ljud och videofiler) och spela upp dem genom hemmabion eller någon annan DLNA-kompatibel enhet i samma nätverk.

Innan du börjar



- Installera ett DLNA-kompatibelt medieserverprogram på telefonen, t.ex. Twonky Media Server.
- Aktivera mediedelning av filer: Mer information finns i medieserverprogramvarans användarhandbok.

- 1 Starta medieserverprogrammet på telefonen. Öppna appen **MyRemote** i din iPhone eller Android-telefon.
- 2 Från den mobila enhetens meny väljer du **SimplyShare**.
 - ↳ Hemmabion och andra enheter i nätverket upptäcks automatiskt och visas på skärmen.
- 3 Välj en enhet i nätverket.
 - ↳ Mapparna i den valda enheten visas. Namnen på mapparna kan variera beroende på medieservern.
 - Om du inte kan se mapparna aktiverar du mediedelning på den valda enheten så att innehållet blir tillgängligt för delning.

- 4 Välj en fil som du vill spela upp.
- 5 Från telefonens meny väljer du den hemmabio du vill strömma mediefilen till.
 - Vissa mediefiler kanske inte visas eller spelas upp på grund av kompatibilitetsproblem. Kontrollera vilka filformat som hemmabion stödjer.
- 6 Styr uppspelningen från din telefon.
 - Windows Media Player 11 (se 'Microsoft Windows Media Player 11' på sidan 25)
 - Windows Media Player 12 (se 'Microsoft Windows Media Player 12' på sidan 26)
 - Twonky Media for Mac (se 'I Macintosh OS X Twonky Media (v4.4.2)' på sidan 26)

Webbradio

Använda Internet-radio via hemmabion.

- 1 Ansluta hemmabiosystemet till ett hemnätverk med internetåtkomst (se 'Ansluta och konfigurera ett hemnätverk' på sidan 14).
- 2 Tryck på  (**Hem**).
- 3 Välj [**Internetradio**] och tryck sedan på **OK**.
↳ Internet-radiosidan visas.
- 4 Följ instruktionerna på skärmen att välja en radiokanal, skapa snabbval eller spara dina favoritradiokanaler.
- 5 Tryck på  (**Hem**) att avsluta internet-radion.

Bläddra i datorn via DLNA

Öppna och spela upp bild-, ljud- och videofiler från en dator eller mediaserver på hemnätverket via hemmabiosystemet.

Innan du börjar

- Installera ett DLNA-kompatibelt mediaserverprogram på enheten. Se till att du laddar ned det program som fungerar bäst för dig. Till exempel:
 - Windows Media Player 11 eller senare för PC
 - Twonky Media Server för Mac eller PC
- Aktivera mediedelning av filer. För enklare användning har vi tagit med stegen för följande program:



Kommentar

- För mer hjälp om dessa program eller andra mediaservrar, se användarhandboken för mediaserverprogramvaran.

Installera mediaserverprogramvara

För att aktivera mediedelning konfigurerar du mediaserverprogramvaran.

Innan du börjar

- Ansluta hemmabiosystemet till ett hemnätverk. För bättre videokvalitet använder du en trådbunden anslutning när det är möjligt.
- Ansluta datorn och andra DLNA-kompatibla enheter till samma hemnätverk.
- Se till att datorns brandvägg låter dig köra Media Player-program (eller att den medföljande mediaserverprogramvaran finns på brandväggens undantagslista).
- Slå på datorn och routern.

Microsoft Windows Media Player 11

- 1 Starta Windows Media Player på datorn.
- 2 Klicka på fliken **Bibliotek** och välj sedan **Mediedelning**.
- 3 Första gången du väljer **Mediedelning** på datorn visas **endialogruta**. Markera kryssrutan **Share my media box (Dela ut mina media)** och klicka på **OK**.
↳ Skärmen **Mediedelning** visas.
- 4 Se till att du på skärmen **Mediedelning** ser en enhet som markeras som **Okänd Enhet**.

↳ Om du inte ser en okänd enhet efter cirka minut kontrollerar du att datorns brandvägg inte spärrar anslutningen.

5 Välj den okända enheten och klicka på **Tillåt**.

↳ En grön bockmarkering visas intill enheten.

6 Som standard delar Windows Media Player från dessa mappar: **Min musik**, **Mina bilder** och **Mina videoklipp**. Om är filerna ligger i andra mappar; väljer du **Bibliotek > Lägg till i bibliotek**.

↳ Skärmen **Lägg till i bibliotek** visas.

- Om det behövs väljer du **Avancerade alternativ** för att visa en lista över övervakade mappar.

7 Välj **Mina mappar och andras som jag har tillgång till** och klicka sedan på **Lägg till**.

8 Följ anvisningarna på skärmen för att lägga till de andra mapparna som innehåller mediefilerna.

Microsoft Windows Media Player 12

1 Starta Windows Media Player på datorn.

2 I Windows Media Player klickar du på fliken **Direktuppspelning** och väljer sedan **Aktivera mediedirektuppspelning**.

↳ Skärmen **Alternativ för mediedirektuppspelning** visas.

3 Klicka på **Aktivera mediedirektuppspelning**.

↳ Du återgår till fönstret Windows Media Player.

4 Klicka på fliken **Direktuppspelning** och välj **Fler alternativ för direktuppspelning**.

↳ Skärmen **Alternativ för mediedirektuppspelning** visas.

5 Se till att du ser ett medieprogram på skärmen **Lokalt nätverk**.

↳ Om du inte ser ett medieprogram kontrollerar du att datorns brandvägg inte spärrar anslutningen.

6 Välj medieprogrammet och klicka på **Tillåts**.

↳ En grön pil visas intill medieprogrammet.

7 Som standard delar Windows Media Player från dessa mappar: **Min musik**, **Mina bilder** och **Mina videoklipp**. Om filerna ligger i andra mappar; klickar du på fliken **Organisera** och väljer **Hantera bibliotek > Musik**.

↳ Skärmen för **Musikbiblioteksplatser** visas.

8 Följ anvisningarna på skärmen för att lägga till de andra mapparna som innehåller mediefilerna.

I Macintosh OS X Twonky Media (v4.4.2)

1 Gå till www.twonkymedia.com om du vill köpa programvaran eller ladda ned en kostnadsfri 30-dagars provversion till din Macintosh.

2 Starta Twonky Media på Macintosh.

3 I fönstret Twonky Media Server väljer du **Grundinställningar** och sedan **Första gången**.

↳ Skärmen **Första gången** visas.

4 Skriv ett namn för mediaservern och klicka sedan på **Spara ändringar**.

5 När du kommer tillbaka till fönstret Twonky Media väljer du **Grundinställningar** och **Delning**.

↳ Skärmen **Delning** visas.

6 Bläddra och välj mappar som ska delas, och klicka sedan på **Spara ändringar**.

↳ Din Macintosh-dator söker igenom mapparna automatiskt så att de är klara att delas ut.

Spela upp filer från datorn

Kommentar

- Innan du spelar upp multimedieinnehåll från datorn bör du kontrollera att hemmabiosystemet är anslutet till hemnätverket och att mediaserverprogramvaran har konfigurerats på rätt sätt.

- 1 Tryck på **⬆** (**Hem**).
- 2 Välj [**bläddra i datorn**] och tryck sedan på **OK**.
 - ↳ En innehållsläsare visas.
- 3 Välj en enhet i nätverket.
 - ↳ Mapparna i den valda enheten visas. Namnen på mapparna kan variera beroende på mediaservern.
 - Om du inte kan se mapparna kontrollerar du att du har aktiverat mediedelning på den valda enheten så att innehållet blir tillgängligt för delning.
- 4 Välj en fil och tryck sedan på **OK**.
 - Vissa mediefiler kanske inte kan spelas upp på grund av kompatibilitetsproblem. Kontrollera vilka filformat som kan hanteras av hemmabiosystemet.
- 5 Styr uppspelningen genom att trycka på uppspelningsknapparna (se 'Uppspelningsknappar' på sidan 17).

- 3 Se till att efterbehandling av ljud är aktiverat på hemmabiosystemet (se 'Högtalarinställningar' på sidan 30).
- 4 När du spelar upp en karaokeskiva trycker du på **OPTIONS**.
 - ↳ Alternativmenyn visas.
- 5 Välj [**Karaoke**] och tryck sedan på **OK**.
 - ↳ Inställningsmenyn för karaoke visas.
- 6 Ändra följande inställningar genom att trycka på **Navigationsknappar** (uppåt/ nedåt) och **OK**:
 - [**Mikrofon**]: Slå på eller av mikrofonen.
 - [**Mikrofonvolym**]: Ändra mikrofonvolymen.
 - [**Eko**]: Ändra ekonivån.
 - [**Tonart**]: Ändra tonarten så att den passar din röst.
 - [**Sångstöd**]: Välj ett ljudläge eller slå på eller av sångspår.

Karaoke

Endast tillgängligt för vissa modeller och i vissa regioner

Spela upp en karaokeskiva på hemmabion och sjung till musiken.

Vad du behöver

- En karaokemikrofon.
- Karaokeskivor.



Var försiktig

- För att förhindra hög feedback eller oväntat ljud bör du dra ned mikrofonvolymen till minimum innan du ansluter mikrofonen till hemmabion.

- 1 Anslut en karaokemikrofon till hemmabiosystemets **MIC**-kontakt.
- 2 Koppla TV: n till rätt källa för ditt hemmabiosystem.

Välja ljud

I det här avsnittet får du information om hur du väljer det optimala ljudet för video eller musik.

- 1 Tryck på **⚙** **SOUND SETTINGS**.
- 2 Tryck på **Navigationsknappar** (vänster/ höger) för att få åtkomst till ljudalternativen på skärmen.

Ljudalternativ	Beskrivning
SOUND	Välj ett ljudläge.
SURROUND	Välj surroundljud eller stereoljud.
AUD SYNC	Fördröj ljudet så att det synkroniseras med bilden.
AUTO VOL	Minska plötsliga volymväxlingar; till exempel vid TV-reklaminslag.

- 3 Välj ett alternativ och tryck sedan på **OK**.
- 4 Tryck på **⬅** **BACK** för att stänga.
 - Om du inte trycker på en knapp inom en minut avslutas menyn automatiskt.

Surroundljudläge

Upplev en uppslukande ljudupplevelse med surroundljudslägen.

- 1 Tryck på **III SOUND SETTINGS**.
- 2 Välj **SURROUND** och tryck sedan på **OK**.
- 3 Tryck på **Navigationsknappar** (upp/ned) för att välja en inställning från skärmen:
 - **AUTO**: Surroundljud baserat på ljudströmmen.
 - **SURROUNDPLUS MOVIE**: Förbättrat surroundläge med 5.1-kanaler för bästa bioupplevelse.
 - **SURROUNDPLUS MUSIC**: Omslutande flerkanalsljud för musik och livekonserter.
 - **STEREO**: 2-kanalsstereoljud. Perfekt för att lyssna på musik.
- 4 Bekräfta genom att trycka på **OK**.

Ljudläge

Välj fördefinierade ljudlägen som passar din video eller musik.

- 1 Se till att efterbehandling av ljud är aktiverat på högtalarna (se 'Högtalarinställningar' på sidan 30).
- 2 Tryck på **III SOUND SETTINGS**.
- 3 Välj **SOUND** och tryck sedan på **OK**.
- 4 Tryck på **Navigationsknappar** (upp/ned) för att välja en inställning på skärmen:
 - **AUTO**: Väljer automatiskt en ljudinställning som baseras på ljudströmmen.
 - **BALANCED**: Upplev det ursprungliga ljudet i filmer och musik, utan tillagda ljudeffekter.
 - **POWERFUL**: Njut av rafflande arkadljud, perfekt för actionfilmer eller högljudda fester.
 - **BRIGHT**: Krydda dina tråkiga filmer och musik med tillagda ljudeffekter.
 - **CLEAR**: Hör varje detalj i musiken och tydliga röster i filmerna.

- **WARM**: Upplev röster och musik mer tydligt.
- **PERSONAL**: Anpassa ljudet efter dina preferenser.

- 5 Bekräfta genom att trycka på **OK**.

Equalizer

Ändra det höga registret (diskant), mellanregistret och det låga registret (bas) i hemmabiosystemets inställningar.

- 1 Tryck på **III SOUND SETTINGS**.
- 2 Välj **SOUND > PERSONAL** och tryck sedan på **Navigationsknappar** (höger).
- 3 Tryck på **Navigationsknappar** (upp/ned) för att ändra bas, mellanregister eller diskant.
- 4 Bekräfta genom att trycka på **OK**.

Automatisk volym



Aktivera automatisk volym för att minska plötsliga volymväxlingar, till exempel vid TV-reklamslag.

- 1 Tryck på **III SOUND SETTINGS**.
- 2 Välj **AUTOVOL** och tryck sedan på **OK**.
- 3 Välj **Navigationsknappar** eller **ON** genom att trycka på **OFF** (uppåt/nedåt).
- 4 Bekräfta genom att trycka på **OK**.


6 Ändra inställningar

Hemmabiosystemets inställningar är redan konfigurerade för optimala prestanda. Vi rekommenderar att du behåller standardinställningen så länge du inte har en särskild anledning att ändra den.

Kommentar

- Du kan inte ändra en inställning som är nedtonad.
- Återgå till föregående meny genom att trycka på  **BACK**. Stäng menyn genom att trycka på  **(Hem)**.

Inställningar för språk

- 1 Tryck på  **(Hem)**.
- 2 Välj **[Konfiguration]** och tryck sedan på **OK**.
- 3 Välj **[Preferenser]** och tryck sedan på **OK**.
- 4 Tryck på **Navigationssknappar** och **OK** för att välja och ändra:
 - **[Menyspråk]**:Välj ett skärmspråk för menyer:
 - **[Ljud]**:Välj ett ljudspråk för skivor.
 - **[Tangentbordslayout]**:Välj ett tangentbord för ditt språk.
 - **[Textremсор]**:Välj ett textningsspråk för skivor.
 - **[Skivmeny]**:Välj ett menyspråk för skivor.

Kommentar

- Om önskat skivspråk inte är tillgängligt kan du välja **[Övrigt]** i listan och ange den fyrsiffriga språkkoden som finns längst bak i den här användarhandboken (se 'Språkkod' på sidan 43).
- Om du väljer ett språk som inte är tillgängligt på en skiva används skivans standardspråk.


Bild- och videoinställningar

- 1 Tryck på  **(Hem)**.
- 2 Välj **[Konfiguration]** och tryck sedan på **OK**.
- 3 Välj **[Video]** och tryck sedan på **OK**.
- 4 Tryck på **Navigationssknappar** och **OK** för att välja och ändra:
 - **[TV-skärm]**:Välj ett bildformat som passar TV-skärmen.
 - **[HDMI-video]**:Välj upplösning för den videosignal som matas ut från **HDMI OUT (ARC)** på hemmabiosystemet. TV:n måste kunna hantera den valda upplösningen för att du ska kunna se bilder med den upplösningen.
 - **[HDMI Deep Color]**: Återskapa den verkligheten på TV-skärmen genom att visa livfulla bilder med en miljard färger. Hemmabiosystemet måste vara anslutet till en Deep Color-aktiverad TV via en HDMI-kabel.
 - **[Bildinställningar]**:Välja fördefinierade färginställningar för videovisningen. Välj **[Användare]** för att skapa en egen inställning.
 - **[Titta på 3D-video]**: Ställa in HDMI-video för att stödja 3D- eller 2D-video.

Kommentar

- Om du ändrar en inställning bör du kontrollera att TV:n stöder den nya inställningen.

Ljudinställningar

- 1 Tryck på  **(Hem)**.
- 2 Välj **[Konfiguration]** och tryck sedan på **OK**.
- 3 Välj **[Ljud]** och tryck sedan på **OK**.

- 4 Tryck på **Navigationssknappar** och **OK** för att välja och ändra:
- **[Nattläge]**: När du vill lyssna på låg volym sänker du höga ljud på hemmabiosystemet. Nattläge är endast tillgängligt för DVD- och Blu-ray Disc-skivor med Dolby Digital-, Dolby Digital plus- och Dolby True HD-ljudspår.
 - **[HDMI-ljud]**: Ställa in HDMI-ljuduteffekten från TV: n eller avaktivera HDMI-ljuduteffekt från TV: n.

Föräldrakontrollinställningar

- 1 Tryck på **⬆️ (Hem)**.
- 2 Välj **[Konfiguration]** och tryck sedan på **OK**.
- 3 Välj **[Preferenser]** och tryck sedan på **OK**.
- 4 Tryck på **Navigationssknappar** och **OK** för att välja och ändra:
 - **[Ändra lösenord]**: Ställa in eller ändra lösenordet för föräldrakontrollåtkomst. Om du inte har ett lösenord, eller om du har glömt det, anger du **0000**.
 - **[Föräldrakontroll]**: Begränsa åtkomsten till skivor som är inspelade med åldersgränser. Om du vill spela upp alla skivor, oavsett klassificering, väljer du **8** eller **[Av]**.

Skärminställningar

- 1 Tryck på **⬆️ (Hem)**.
- 2 Välj **[Konfiguration]** och tryck sedan på **OK**.
- 3 Välj **[Preferenser]** och tryck sedan på **OK**.
- 4 Tryck på **Navigationssknappar** och **OK** för att välja och ändra:
 - **[Auto Subtitle Shift]**: Aktivera eller avaktivera automatisk omplacering av underrubriker på TV-apparater som har den funktionen.

- **[Teckenfönster]**: Ställ in teckenfönstrets ljusstyrka på hemmabiosystemets framsida.
- **[VCD PBC]**: Aktivera eller avaktivera innehållsmeny navigering för VCD- och SVCD-skivor med funktionen för uppspelningskontroll.

Energisparinställningar

- 1 Tryck på **⬆️ (Hem)**.
- 2 Välj **[Konfiguration]** och tryck sedan på **OK**.
- 3 Välj **[Preferenser]** och tryck sedan på **OK**.
- 4 Tryck på **Navigationssknappar** och **OK** för att välja och ändra:
 - **[Skärmläckare]**: Försätta hemmabiosystemet i skärmläckarläge efter 10 minuters inaktivitet.
 - **[Auto standby]**: Försätta hemmabiosystemet i standbyläge efter 30 minuters inaktivitet. Den här timern fungerar endast när skiv- eller USB-uppspelning pausas eller stoppas.
 - **[Insomningstimer]**: Ställa in insomningstimern så att hemmabiosystemet övergår till standbyläge efter angiven tid.

Högtalarinställningar

- 1 Tryck på **⬆️ (Hem)**.
- 2 Välj **[Konfiguration]** och tryck sedan på **OK**.
- 3 Välj **[Avancerat]** och tryck sedan på **OK**.
- 4 Tryck på **Navigationssknappar** och **OK** för att välja och ändra:
 - **[Enhanced Audio]**: Välj **[På]** för att aktivera efterbehandling av ljud för högtalaren och aktivera karaokeinställningar (om produkten har Karaokefunktioner). För att spela upp det ursprungliga skivljudet väljer du **[Av]**.



Tips

- Aktivera efterbehandling av ljud innan du väljer ett fördefinierat ljudläge (se 'Ljudläge' på sidan 28).

Återställa standardinställningarna

- 1 Tryck på **⬆** (Hem).
- 2 Välj **[Konfiguration]** och tryck sedan på **OK**.
- 3 Välj **[Avancerat]** > **[Återställ standardinställningarna]** och tryck sedan på **OK**.
- 4 Välj **[OK]** och bekräfta sedan genom att trycka på **OK**.
 - ↳ Hemmabiosystemet återställs till standardinställningarna, bortsett från några inställningar; till exempel föräldrakontroll och VOD-registreringskod för DivX.

7 Uppdatera programvara

På Philips arbetar vi för att ständigt förbättra våra produkter. För bästa funktioner och support uppdaterar du hemmabiosystemet med den senaste programvaran.

Jämför din aktuella programvaruversion med den senaste versionen på www.philips.com/support. Om den aktuella versionen inte är den senaste tillgängliga versionen på Philips supportwebbplats uppdaterar du hemmabiosystemet med den senaste programvaran.



Var försiktig

- Installera inte en äldre version av programvaran än den version som för närvarande är installerad på produkten. Philips är inte ansvarig för problem orsakade av programvarunedgradering.

Kontrollera programvaruversion

Kontrollera vilken version av den aktuella programvaran som är installerad på hemmabiosystemet.

- 1 Tryck på **⬆** (Hem).
- 2 Välj **[Konfiguration]** och tryck sedan på **OK**.
- 3 Välj **[Avancerat]** > **[Versionsinfo]**.
 - ↳ Programvaruversionen visas.
 - "Systemprogramvara" anger programvaruversion.
 - "Undersystemprogramvara" anger version för de olika funktionerna. Till exempel, om "Undersystemprogramvara" är "35-00-00-05", anger de sista två siffrorna ("05") den aktuella versionen av skärnhjälpen som är installerad på hemmabion.

Uppdatera programvara via USB

Vad du behöver

- En USB-flashenhet som är FAT- eller NTFS-formaterad, med minst 265 MB minne.
- Använd inte någon USB-hårddisk.
- En dator med internetåtkomst.
- Ett arkiveringsverktyg som kan hantera ZIP-filformatet.

Steg 1: Ladda ned den senaste programvaran

- 1 Anslut en USB-flashenhet till datorn.
- 2 I webbläsaren navigerar du till www.philips.com/support.
- 3 Sök efter produkten på Philips supportwebbplats och lokalisera **Programvara och drivrutiner**.
 - ↳ Programuppdateringen finns tillgänglig som en zip-fil.
- 4 Spara zip-filen i USB-flashenhets rotkatalog.
- 5 Använd arkiveringsverktyget till att extrahera programvaruuppdateringsfilen i rotkatalogen.
 - ↳ Filerna packas upp i mappen **UPG** på USB-minnet.
- 6 Koppla bort USB-flashenheten från datorn.

Steg 2: Uppdatera programvaran

Var försiktig

- Stäng inte av hemmabiosystemet eller ta bort USB-flashenheten under uppdateringen.

- 1 Anslut USB-flashenheten med den nedladdade filen till hemmabiosystemet.
 - Se till att skivfacket är stängt och att ingen skiva finns inuti.
- 2 Tryck på **⬆️ (Hem)**.

- 3 Välj **[Konfiguration]** och tryck sedan på **OK**.
- 4 Välj **[Avancerat]** > **[Programvaruuppdatering]** > **[USB]**.
- 5 Bekräfta uppdateringen genom att följa instruktionerna på skärmen.
 - ↳ Uppdateringsprocessen tar ungefär 5 minuter att slutföra.
 - ↳ När den är slutförd stängs hemmabiosystemet av och startas om automatiskt. Om den inte startar om automatiskt, kopplar du från nätsladden under några sekunder och ansluter den sedan igen.

Uppdatera programvara via internet

- 1 Ansluta hemmabiosystemet till ett hemnätverk med höghastighetsanslutning till internet (se 'Ansluta och konfigurera ett hemnätverk' på sidan 14).
- 2 Tryck på **⬆️ (Hem)**.
- 3 Välj **[Konfiguration]** och tryck sedan på **OK**.
- 4 Välj **[Avancerat]** > **[Programvaruuppdatering]** > **[Nätverk]**.
 - ↳ Om ett uppgraderingsmedium hittas uppmanas du att starta eller avbryta uppdateringen.
 - ↳ Beroende på hemnätverket kan det ta tid att ladda ned uppgraderingsfilen.
- 5 Bekräfta uppdateringen genom att följa instruktionerna på skärmen.
 - ↳ Uppdateringsprocessen tar ungefär 5 minuter att slutföra.
 - ↳ När den är slutförd stängs hemmabiosystemet av och startas om automatiskt. Om den inte startar om automatiskt, kopplar du från nätsladden under några sekunder och ansluter den sedan igen.

Uppdatera skärnhjälpen

Om den aktuella versionen av skärnhjälpen är äldre än versionen som finns tillgänglig på www.philips.com/support laddar du ned och installerar den senaste skärnhjälpen (se 'Kontrollera programvaruversion' på sidan 31).

Vad du behöver

- En USB-flashenhet som är FAT- eller NTFS-formaterad, med minst 35 MB minne.
Använd inte någon USB-hårddisk.
- En dator med internetåtkomst.
- Ett arkiveringsverktyg som kan hantera ZIP-filformatet.

Steg 1: Ladda ned den senaste skärnhjälpen

- 1 Anslut en USB-flashenhet till datorn.
- 2 I webbläsaren navigerar du till www.philips.com/support.
- 3 Hitta din produkt på Philips supportwebbplats, klicka på **Användarhandböcker** och leta sedan reda på **användarhandboken för programvaruuppdatering**.
↳ Hjälpuppdateringen finns tillgänglig som en zip-fil.
- 4 Spara zip-filen i USB-flashenhets rotkatalog.
- 5 Använd arkiveringsverktyget för att extrahera hjälpuppdateringsfilen i rotkatalogen.
↳ Filen "HTBxxxxeDFU.zip" packas upp i mappen **UPG** på USB-flashenheten, där "xxxx" är hemmabions modellnummer.
- 6 Koppla bort USB-flashenheten från datorn.

Steg 2: Uppdatera skärnhjälpen



Var försiktig

- Stäng inte av hemmabiosystemet eller ta bort USB-flashenheten under uppdateringen.

- 1 Anslut USB-flashenheten med den nedladdade filen till hemmabiosystemet.
 - Se till att skivfacket är stängt och att ingen skiva finns inuti.
- 2 Tryck på **▲ (Hem)**.
- 3 Mata in **338** på fjärrkontrollen.
- 4 Bekräfta uppdateringen genom att följa instruktionerna på skärmen.
- 5 Koppla bort USB-flashenheten från hemmabiosystemet.

8 Produktspecifikationer



Kommentar

- Specifikationer och design kan ändras utan föregående meddelande.

Regionkoder

Märkplåten på baksidan eller undersidan av hemmabiosystemet visar vilken region som stöds.

Land	DVD	BD
Europa, Storbritannien		
Asien/Stillahavsregionen, Taiwan, Korea		
Latinamerika		
Australien, Nya Zeeland		
Ryssland, Indien		
Kina		

Medieformat

- AVCHD, BD, BD-R/BD-RE, BD-Video, DVD-Video, DVD+R/+RW, DVD-R/-RW, DVD+R/-R DL, CD-R/CD-RW, Audio CD, Video CD/SVCD, bildfiler; MP3-media, WMA-media, DivX Plus HD-media, USB-lagringsenhet

Filformat

- Ljud:
 - .aac, .mka, .mp3, .wma, .wav, .mp4, .m4a, .ra, .flac, .ogg
 - .ra (endast tillgängligt i Asien/Stilla havet och Kina)
- Video:
 - .avi, .divx, .mp4, .m4v, .mkv, .m2ts, .mpeg, .flv, .3gp
 - .asf, .wmv, .rmvb, .rm, .rv (endast tillgängliga i Asien/Stilla havet och Kina)
- Bild: .jpg, .jpeg, .png

Ljudformat

Hemmabion stöder följande ljudfiler:

Filtillägg	Behållare	Ljud-codec	Bithastighet
.mp3	MP3	MP3	upp till 320 kbit/s
.wma	ASF	WMA	Upp till 192 kbit/s
		WMA Pro	Upp till 768 kbit/s
.aac	AAC	AAC, HE-AAC	Upp till 192 kbit/s
.wav	WAV	PCM	27,648 Mbit/s
.m4a	MKV	AAC	192 kbit/s
.mka	MKA	PCM	27,648 Mbit/s
		Dolby Digital	640 kbit/s
		DTS-käma	1,54 Mbit/s
		MPEG	912 kbit/s
		MP3	upp till 320 kbit/s
		WMA	Upp till 192 kbit/s
		WMA Pro	Upp till 768 kbit/s
.ra	RM	AAC, HE-AAC	Upp till 192 kbit/s
		AAC, HE-AAC	Upp till 192 kbit/s
		Cook	96469 bit/s

Fitillägg	Behållare	Ljud-codec	Bithastighet
.flac	FLAC	FLAC	Upp till 24 bit/s
.ogg	OGG	Vorbis	Variabel bithastighet, maximal blockstorlek 4096
		FLAC	Upp till 24 bit/s
		OGGPCM	Ingen begränsning
		MP3	upp till 320 kbit/s

VideofORMAT

Om du har en HD-TV kan hemmabion visa dina:

- videofiler med en upplösning på 1920 x 1080 pixlar (utom DivX, som har en upplösning på 77220 x 576) och en bildhastighet på 6 – 30 bildrutor i sekunden.
- fotofiler med upplösningen 18 MP.

.avi-filer i AVI-behållare

Ljud-codec	Video-codec	Bithastighet
PCM,	DivX 3.11, DivX 4.x,	Högst
Dolby Digital, DTS core, MP3, WMA	DivX 5.x, DivX 6.x	10 Mbit/s
	MPEG 1, MPEG 2	40 Mbit/s
	MPEG 4 SP / ASP	38,4 Mbit/s
	H.264/AVC upp till HiP@5.1	25 Mbit/s
	WMV9	45 Mbit/s

.divx-filer i AVI-behållare

Ljud-codec	Video-codec	Bithastighet
PCM, Dolby Digital, MP3, WMA	DivX 3.11, DivX 4.x, DivX 5.x, DivX 6.x	Högst 10 Mbit/s

.mp4- eller .m4v-filer i MP4-behållare

Ljud-codec	Video-codec	Bithastighet
Dolby Digital, MPEG, MP3, AAC, HE-AAC, DD+	MPEG 1, MPEG 2	40 Mbit/s
	MPEG 4 ASP	38,4 Mbit/s
	H.264/AVC HiP@5.1	25 Mbit/s

.mkv-filer i MKV-behållare

Ljud-codec	Video-codec	Bithastighet
PCM, Dolby Digital, DTS core, MPEG, MP3, WMA, AAC, HE-AAC, DD+	DivX Plus HD	30 Mbit/s
	MPEG 1, MPEG 2	40 Mbit/s
	MPEG 4 ASP	38,4 Mbit/s
	H.264/AVC HiP@5.1	25 Mbit/s
	WMV9	45 Mbit/s

.m2ts-filer i MKV-behållare

Ljud-codec	Video-codec	Bithastighet
PCM, Dolby Digital, DTS core, MPEG, MP3, WMA, AAC, HE-AAC, DD+	MPEG 1, MPEG 2	40 Mbit/s
	MPEG 4 ASP	38,4 Mbit/s
	H.264/AVC HiP@5.1	25 Mbit/s
	WMV9	45 Mbit/s

.asf- och .wmv-filer i ASF-behållare (endast tillgänglig i Asien/Stillahavsregionen och Kina)

Ljud-codec	Video-codec	Bithastighet
Dolby Digital, MP3, WMA, DD+	MPEG 4 ASP	38,4 Mbit/s

Ljud-codec	Video-codec	Bithastighet
	H.264/AVC HiP@5.1	25 Mbit/s
	WMV9	45 Mbit/s

.mpg- och .mpeg-filer PS-behållare

Ljud-codec	Video-codec	Bithastighet
PCM, DTS-kärna, MPEG, MP3	MPEG 1, MPEG 2	40 Mbit/s

.flv-filer i FLV-behållare

Ljud-codec	Video-codec	Bithastighet
MP3, AAC	H.264/AVC upp till HiP@5.1	25 Mbit/s
	H.263	38,4 Mbit/s
	On2 VP6	40 Mbit/s

.3gp-filer i 3GP-behållare

Ljud-codec	Video-codec	Bithastighet
AAC, HE-AAC	MPEG 4 ASP	38,4 Mbit/s
	H.264/AVC upp till HiP@5.1	25 Mbit/s max

.rm-, .rv- och .rmvb-filer i RM-behållare (bara tillgängliga i Asien/Stillahavsregionen och Kina)

Ljud-codec	Video-codec	Bithastighet
AAC, COOK	RV30, RV40	40 Mbit/s

Förstärkare

- Total uteffekt: 1000 W RMS (+/- 0,5 dB, 30 % THD) / 800 W RMS (+/- 0,5 dB, 10 % THD)
- Frekvensomfång: 20 Hz-20 kHz / ± 3 dB
- Signal/brusförhållande: > 65 dB (CCIR)/(A-vägd)
- Ingångskänslighet:
 - AUX: 1000 mV
 - Music iLink: 600 mV

Video

- Signalsystem: PAL/NTSC
- HDMI-utgång: 480i/576i, 480p/576p, 720p, 1080i, 1080p, 1080p24

Ljud

- Digital S/PDIF-ljudingång:
 - Koaxial: IEC 60958-3
 - Optisk: TOSLINK
- Samplingsfrekvens:
 - MP3: 32 kHz, 44,1 kHz, 48 kHz
 - WMA: 44,1 kHz, 48 kHz
- Konstant bithastighet:
 - MP3: 32 kbit/s - 320 kbit/s
 - WMA: 48 kbit/s - 192 kbit/s

Radio

- Mottagningsområde:
 - Europa/Ryssland/Kina: FM 87,5–108 MHz (50 kHz)
 - Asien - Stillahavsregionen/Latinamerika: FM 87,5-108 MHz (50/100 kHz)
- Signal/brusförhållande: FM 50 dB
- Frekvensomfång: FM 180 Hz - 12,5 kHz / ± 3 dB

USB

- Kompatibilitet: Hi-Speed USB (2.0)
- Klass som hanteras: USB MSC (Mass Storage Class, masslagringsklass)
- Filsystem: FAT16, FAT32, NTFS

Huvudenhet

- Strömförsörjning:
 - Europa/Kina: 220-240 V~, 50 Hz
 - Latinamerika/Asien/Stillahavsregionen: 110-127 V/220-240 v~, 50-60 Hz
 - Ryssland/Indien: 220-240 V~, 50 Hz
- Energiförbrukning: 105 W
- Strömförbrukning i viloläge: 0,2 - 0,25 W
- Mått (B x H x D): 435 x 56 x 344 mm
- Vikt: 3,3 kg

Subwoofer

- Impedans: 3 ohm
- Högtalarelement: 1 x 6,5-tums woofer
- Mått (BxHxD): 178 x 302 x 353 mm
- Vikt: 3,9 kg

Högtalare

Centerhögtalare:

- Högtalarimpedans: 3 ohm
- Högtalarelement: 2 x 2,5-tums baselement
- Mått (BxHxD): 266 x 87 x 99 mm
- Vikt: 1,0 kg

Främre/bakre högtalare:

- Högtalarimpedans: 5 ohm
- Högtalarelement: 2 x 3-tums baselement
- Mått (b x h x d):
 - Satellithögtalare (liten):
96 x 269 x 111 mm
 - Tallboy-högtalare (höga):
247 x 1100 x 242 mm
- Vikt:
 - Satellithögtalare (små):
0,92 - 0,98 kg/styck
 - Tallboy-högtalare (höga):
3,39–3,49 kg/styck

Batterier i fjärrkontrollen

- 2 x AAA-R03-1,5 V

Laser

- Lasertyp (diod): InGaN/AlGaIn (BD), AlGaInP (DVD/CD)
- Våglängd: 405
+7 nm/-7 nm (BD), 655 +10 nm/-10 nm (DVD), 790 +10 nm/-20 nm (CD)
- Uteffekt (högst):
20 mW (BD), 6 mW (DVD), 7 mW (CD)

9 Felsökning



Varning

- Risk för elektriska stötar. Ta aldrig bort höljet från produkten.

Försök aldrig reparera systemet själv. Om du gör det gäller inte garantin.

Om du har problem med att använda den här produkten kan du kontrollera följande innan du begär service. Om problemet kvarstår kan du få support på www.philips.com/support.

Huvudenhet

Knapparna på hemmabiosystemet fungerar inte.

- Koppla bort hemmabiosystemet från nätuttaget i några minuter och anslut det sedan igen.

Bild

Ingen bild.

- Kontrollera att rätt källa för det här hemmabiosystemet har valts på TV: n.

Ingen bild på en TV ansluten via HDMI.

- Var noga med att använda en HDMI-höghastighetskabel när du ansluter hemmabiosystemet och TV: n. Vissa standard-HDMI-kablar visas inte ordentligt för vissa bilder, 3D-video eller Deep Color.
- Kontrollera att det inte är fel på HDMI-kablarna. Om det är fel på den byter du ut den med en ny kabel.
- Tryck på **▲ (Hem)** och sedan på **731** på fjärrkontrollen för att återställa standardbildupplösningen.
- Ändra HDMI-videoinställningen eller vänta i 10 sekunder på automatisk återställning. (se 'Bild- och videoinställningar' på sidan 29)

Skivan spelas inte upp i HD-video.

- Se till att skivan innehåller HD-video.
- Se till att TV: n har funktioner för HD-video.
- Anslut till TV: n med en HDMI-kabel.

Ljud

Inget ljud från hemmabiosystemets högtalare.

- Anslut ljudkabeln från hemmabiosystemet till TV: n eller andra enheter. Du behöver dock ingen separat ljudanslutning när:
 - hemmabiosystemet och TV: n är anslutna via en **HDMI ARC**-anslutning eller
 - en enhet är ansluten till **HDMI IN**-kontakten på hemmabiosystemet.
- Konfigurera den anslutna enhetens ljud.
- Återställ hemmabiosystemet till fabriksinställningarna (se 'Återställa standardinställningarna' på sidan 31), stäng av det och starta det igen.
- Tryck på **SOURCE** på hemmabiosystemet upprepade gånger för att ange korrekt ljudingång.

Förvrängt ljud eller eko.

- Om du spelar ljud från TV: n genom hemmabion ska du kontrollera att TV: ns ljud är av.

Ljud och video är inte synkroniserat.

- 1) Tryck på **SOUND SETTINGS**.
- 2) Tryck på **Navigationsknappar** (vänster/ höger) för att välja **AUD SYNC** och tryck sedan på **OK**.
- 3) Synkronisera ljudet med bilden genom att trycka på **Navigationsknappar** (uppåt/nedåt).

Spela upp

Det går inte att spela upp en skiva.

- Rengör skivan.
- Kontrollera att hemmabion stöder skivans typ (se 'Medieformat' på sidan 34).
- Kontrollera att hemmabion stöder skivans regionkod (se 'Regionkoder' på sidan 34).

- Om skivan är en DVD±RW- eller DVD±RR-skiva, kontrollera att den har färdigställts.

Det går inte att spela upp en DivX-fil.

- Kontrollera att DivX-filen är kodad enligt Home Theater Profile med en DivX-kodare.
- Kontrollera att DivX-videofilen är fullständig.

DivX- eller RMVB/RM-textning visas inte ordentligt.

- Kontrollera att textningsfilens namn är det samma som filmfilens namn (se 'Texttremors' på sidan 19).
- Välj rätt teckenuppsättning:
 - 1) Tryck på **OPTIONS**.
 - 2) Välj **[Teckenuppsättning]**.
 - 3) Välj den teckenuppsättning som stöds.
 - 4) Tryck på **OK**.

Det går inte att läsa innehållet på en USB-lagringsenhet.

- Kontrollera att formatet på USB-lagringsenheten är kompatibelt med hemmabiosystemet.
- Kontrollera att filsystemet på USB-lagringsenheten stöds av hemmabion.

No entry (Ingen inmatning) eller tecknet x visas på TV: n.

- Åtgärden kan inte utföras.

EasyLink fungerar inte.

- Kontrollera att hemmabion är ansluten till en EasyLink-TV från Philips, och att EasyLink-alternativet är aktiverat (se 'Konfigurera EasyLink (HDMI-CEC-kontroll)' på sidan 13).
- För TV-apparater från andra tillverkare kan HDMI CEC kallas något annat. Läs i TV: ns användarhandbok om hur du aktiverar det.

När du slår på TV: n slås hemmabion på automatiskt.

- Detta beteendet är normalt när du använder Philips Easylink (HDMI-CEC). Om du vill att hemmabiosystemet ska

fungera oberoende av TV: n stänger du av EasyLink.

Jag kommer inte åt BD-Live-funktionerna.

- Kontrollera att hemmabion är ansluten till nätverket. Använd en trådbunden nätverksanslutning (se 'Konfigurera det trådbundna nätverket' på sidan 15) eller trådlös nätverksanslutning (se 'Konfigurera det trådlösa nätverket' på sidan 15).
- Kontrollera att nätverket är konfigurerat. Använd en trådbunden nätverksinstallation (se 'Konfigurera det trådbundna nätverket' på sidan 15) eller trådlös nätverksinstallation (se 'Konfigurera det trådlösa nätverket' på sidan 15).
- Kontrollera att Blu-Ray-skivan stöder BD-Live-funktioner.
- Frigör minne för lagring (se 'Använda BD-Live på BD-skivor' på sidan 18).

Det går inte att spela upp video eller foton från en iPod eller iPhone på TV: n.

- Bläddra och välj videoklipp och foton från iPod eller iPhone-skärmen och spela upp dem på TV: n.
- Se till att iPod- eller iPhone-programvaran inte har manipulerats eller ändrats olagligt.

Det går inte att visa bilder från en iPod eller iPhone på TV: n.

- Anslut en gul kompositkabel till iPod-dockan och TV: n.
- Ställ in TV: n på **AV/VIDEO**-källa (motsvarande den gula kompositkabeln).
- Tryck på uppspelningsknappen på din iPod eller iPhone för att börja ett bildspel.
- Se till att iPod- eller iPhone-programvaran inte har manipulerats eller ändrats olagligt.

Min 3D-video spelas upp i 2D-läge.

- Kontrollera att hemmabion är ansluten till en 3D-TV via en HDMI-kabel.
- Kontrollera att skivan är en Blu-ray 3D-skiva, och att alternativet för Blu-ray 3D-video är aktiverat (se 'Använda BD-Live på BD-skivor' på sidan 18).

TV-skärmen är svart när du spelar upp en Blu-ray 3D-video eller en DivX-kopieringsskyddad video.

- Kontrollera att hemmabion är ansluten till TV: n via en HDMI-kabel.
- Växla till rätt HDMI-källa på TV: n.

Nätverk

Trådlöst nätverk förvrängt eller hittades inte.

- Kontrollera att det trådlösa nätverket inte störs av mikrovågsugnar, DECT-telefoner eller andra närbelägna WiFi-enheter.
- Ställ den trådlösa routern och hemmabion högst fem meter från varandra.
- Använd en USB-förlängningssladd för att ansluta Wi-Fi-dongeln till hemmabion.
- Om det trådlösa nätverket inte fungerar ordentligt kan du försöka med en trådbunden nätverksinstallation.

10 Obs!

Det här avsnittet innehåller juridiska meddelanden och varumärkesinformation.

Copyright



Be responsible
Respect copyrights

Den här produkten är försedd med kopieringsskyddsteknik som skyddas med amerikanska patent och andra immateriella rättigheter som tillhör Rovi Corporation. Bakåtkompilering och isärmontering är inte tillåtet.

Den här produkten innehåller privatägd teknologi som används med licens från Verance Corporation och skyddas av det amerikanska patentet 7 369 677 samt andra amerikanska och internationella patent som beviljats eller söks, liksom upphovsrätt och skydd av affärshemligheter för vissa delar av sådan teknologi. Cinavia är ett varumärke som ägs av Verance Corporation. Upphovsrätt 2004-2010 Verance Corporation. Alla rättigheter förbehålls Verance. Bakåtkompilering eller demontering är förbjuden.

Meddelande från Cinavia

Den här produkten utnyttjar Cinavia-teknologi för att begränsa användningen av otillåtna kopior av vissa kommersiellt producerade filmer och videor och deras soundtrack. Vid upptäckten av ett olovligt utnyttjande av en otillåten kopia kommer ett meddelande att visas och uppspelningen eller kopieringen avbryts. Mer information om Cinavias teknologi hittar du på Cinavias konsumentinformationscenter på nätet på adressen: <http://www.cinavia.com>. För ytterligare information om Cinavia via post, skicka ett kort med din postadress till: Cinavia Consumer Information Center, P.O. Box 86851, San Diego, CA, 92138, USA.

Programvara med öppen källkod

Philips Electronics Singapore Pte Ltd erbjuder sig härmed att, på begäran, leverera en kopia av den fullständiga motsvarande källkoden för de copyrightskyddade programvarupaket med öppen källkod som används i den här produkten som erbjudandet gäller enligt respektive licens. Det här erbjudandet gäller upp till tre år efter produktköpet för alla som tagit emot den här informationen. För att få tillgång till källkoden kontaktar du open.source@philips.com. Om du inte vill använda e-post eller om du inte får någon beställningsbekräftelse inom en vecka efter att du har skickat ett e-postmeddelande till den här e-postadressen kan du skriva till Open Source Team, Philips Intellectual Property & Standards, P.O. Box 220, 5600 AE Eindhoven, The Netherlands. Om du inte får någon bekräftelse på ditt brev inom rimlig tid kan du skicka ett e-postmeddelande till adressen ovan. Texterna i licenserna och tillkännagivandena för programvara med öppen källkod i den här produkten finns i användarhandboken.

RMVB-slutanvändaravtal (endast Asien - Stillahavsområdet och Kina)

Kommentarer till slutanvändare:

Genom att använda den här produkten med RealNetworks programvara och tjänster samtycker slutanvändaren till följande villkor från REALNETWORKS, INC:

- Slutanvändaren får endast använda programvaran för privata, icke-kommersiella ändamål i enlighet med villkoren från RealNetworks EULA.
- Slutanvändare får inte ändra, översätta, bakåtkompilera, montera isär eller på andra sätt upptäcka källkoden eller replikera funktionerna av Real Format-klientkoden,

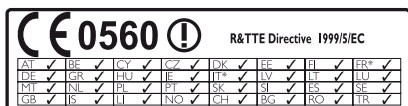
förutom i de fall denna begränsning står i strid med gällande lagstiftning.

- RealNetworks Inc. fransäger sig alla garantier och villkor förutom dem som finns i det här Avtalet som ersätter alla andra garantier; vare sig om de är uttryckta eller underförstådda, inklusive men inte begränsat till några underförstådda garantier eller villkor gällande säljbarhet och lämplighet för ett särskilt ändamål; exklusive ansvar för indirekta och särskilda skador, tillfälliga skador och följdskador; till exempel men inte begränsat till uteblivna vinster.

Uppfyllelse

CE 0560

Användning av den här produkten överensstämmer med EU:s förordningar om radiostörningar:



* Trådlösa funktioner och Ethernet LAN-funktioner är endast avsedda att användas inomhus.

Philips Consumer Lifestyle deklarerar härmed att produkterna uppfyller alla viktiga krav och andra relevanta villkor i direktivet 1999/5/EG. En kopia av EG-försäkran om överensstämmelse finns tillgänglig i PDF-versionen (Portable Document Format) av användarhandboken på www.philips.com/support.

Varumärken



Logotyperna "Blu-ray 3D" och "Blu-ray 3D" är varumärken som tillhör Blu-ray Disc Association.



BONUSVIEW™

"BD LIVE" och "BONUSVIEW" är varumärken som tillhör Blu-ray Disc Association.



"DVD Video" är ett varumärke som tillhör DVD Format/Logo Licensing Corporation.



Java och övriga Java-varumärken och logotyper är varumärken eller registrerade varumärken som tillhör Sun Microsystems Inc. i USA och/eller andra länder.



Tillverkas på licens enligt de amerikanska Patenten: 5,956,674; 5,974,380; 6,226,616; 6,487,535; 7,392,195; 7,272,567; 7,333,929; 7,212,872 och andra amerikanska och världsomfattande patent som är utfärdade eller väntande. DTS-HD, symbolen och DTS-HD och symbolen tillsammans är registrerade varumärken och DTS-HD Master Audio | Essential är ett varumärke som tillhör DTS, Inc. Produkten innehåller programvara. © DTS, Inc. Med ensamrätt.



Tillverkat på licens från Dolby Laboratories. Dolby, Pro Logic och dubbel-D-symbolen är varumärken som tillhör Dolby Laboratories.



DivX®, DivX-certifierad®, DivX plus® HD och tillhörande logotyper är varumärken som tillhör Rovi Corporation eller dess dotterbolag och används på licens.

OM DIVX VIDEO: DivX® är ett digitalt videoformat som skapas av DivX, LLC, ett dotterbolag till Rovi Corporation. Det här är en officiell DivX-certifierad® enhet som spelar upp DivX-video. Gå till divx.com för mer information och programvaruverktyg för konvertering av dina filer till DivX-video. OM DIVX VIDEO-ON-DEMAND: Den här DivX Certified® -enheten måste registreras för att kunna spela upp köpta DivX Video-on-Demand (VOD)-filmer. Skaffa registreringskoden genom att lokalisera DivX VOD-avsnittet i enhetens inställningsmeny. Gå till vod.divx.com för mer information om hur du slutför registreringen.

DivX Certified® för uppspelning av DivX® och DivX Plus® HD-video (H.264/MKV) upp till 1080p HD inklusive förstklassigt innehåll.

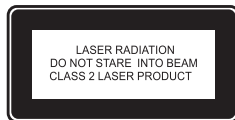


HDMI, HDMI-logotypen och High-Definition Multimedia Interface är varumärken eller registrerade varumärken som tillhör HDMI licensing LLC i USA och andra länder.



(Endast tillgänglig i Asien/Stilla havet och Kina) RealNetworks, Real, Real-logotypen, RealPlayer och RealPlayer-logotypen är varumärken

eller registrerade varumärken som tillhör RealNetworks, Inc.



Regionala meddelanden

Klass 1 laserapparat

Varning! Om apparaten används på annat sätt än i denna bruksanvisning speci ficerats, kan användaren utsättas för osynlig laserstrålning, som överskrider gränsen för laserklass 1. Obs! Strömbrytaren är sekundärt kopplad och bryter inte strömmen från nätet. Den inbyggda nätdelen är därför ansluten till elnätet så länge stickproppen sitter i vägguttaget.

11 Språkkod

Abkhazian	6566	Inupiaq	7375	Pushto	8083
Afar	6565	Irish	7165	Russian	8285
Afrikaans	6570	Íslenska	7383	Quechua	8185
Amharic	6577	Italiano	7384	Raeto-Romance	8277
Arabic	6582	Ivrit	7269	Romanian	8279
Armenian	7289	Japanese	7465	Rundi	8278
Assamese	6583	Javanese	7486	Samoan	8377
Avestan	6569	Kalaallisut	7576	Sango	8371
Aymara	6589	Kannada	7578	Sanskrit	8365
Azerhijani	6590	Kashmiri	7583	Sardinian	8367
Bahasa Melayu	7783	Kazakh	7575	Serbian	8382
Bashkir	6665	Kernewek	7587	Shona	8378
Belarusian	6669	Khmer	7577	Shqip	8381
Bengali	6678	Kinyarwanda	8287	Sindhi	8368
Bihari	6672	Kirghiz	7589	Sinhalese	8373
Bislama	6673	Komi	7586	Slovensky	8373
Bokmål, Norwegian	7866	Korean	7579	Slovenian	8376
Bosanski	6683	Kuanyama; Kwanyama	7574	Somali	8379
Brezhoneg	6682	Kurdish	7585	Sotho; Southern	8384
Bulgarian	6671	Lao	7679	South Ndebele	7882
Burmese	7789	Latina	7665	Sundanese	8385
Castellano, Español	6983	Latvian	7686	Suomi	7073
Catalán	6765	Letzeburgesch;	7666	Swahili	8387
Chamorro	6772	Limburgan; Limburger	7673	Swati	8383
Chechen	6769	Lingala	7678	Svenska	8386
Chewa; Chichewa; Nyanja	7889	Lithuanian	7684	Tagalog	8476
中文	9072	Luxembourgish;	7666	Tahitian	8489
Chuang; Zhuang	9065	Macedonian	7775	Tajik	8471
Church Slavic; Slavonic	6785	Malagasy	7771	Tamil	8465
Chuvash	6786	Magyar	7285	Tatar	8484
Corsican	6779	Malayalam	7776	Telugu	8469
Česky	6783	Maltese	7784	Thai	8472
Dansk	6865	Manx	7186	Tibetan	6679
Deutsch	6869	Maori	7773	Tigrinya	8473
Dzongkha	6890	Marathi	7782	Tonga (Tonga Islands)	8479
English	6978	Marshallese	7772	Tsonga	8483
Esperanto	6979	Moldavian	7779	Tswana	8478
Estonian	6984	Mongolian	7778	Türkçe	8482
Euskara	6985	Nauru	7865	Türkmen	8475
Ελληνικά	6976	Navaho; Navajo	7886	Twí	8487
Faroese	7079	Ndebele, North	7868	Uighur	8571
Français	7082	Ndebele, South	7882	Ukrainian	8575
Frysk	7089	Ndonga	7871	Urdu	8582
Fijian	7074	Nederlands	7876	Uzbek	8590
Gaelic; Scottish Gaelic	7168	Nepali	7869	Vietnamese	8673
Gallegan	7176	Norsk	7879	Volapuk	8679
Georgian	7565	Northern Sami	8369	Walloon	8765
Gikuyu; Kikuyu	7573	North Ndebele	7868	Welsh	6789
Guarani	7178	Norwegian Nynorsk;	7878	Wolof	8779
Gujarati	7185	Occitan; Provençal	7967	Xhosa	8872
Hausa	7265	Old Bulgarian; Old Slavonic	6785	Yiddish	8973
Herero	7290	Oriya	7982	Yoruba	8979
Hindi	7273	Oromo	7977	Zulu	9085
Hiri Motu	7279	Ossetian; Ossetic	7983		
Hrvatski	6779	Pali	8073		
Ido	7379	Panjabi	8065		
Interlingua (International)	7365	Persian	7065		
Interlingue	7365	Polski	8076		
Inuktitut	7385	Português	8084		

12 Index

3

3D-säkerhet	4
3D-skiva i 2D-läge	17
3D-video	17

5

5.1-högtalare	9
---------------	---

A

automatisk flyttning av undertext	30
automatisk volym	28
automatiskt standbyläge	30
avancerade inställningar	30

A

alternativ	20
andra ljudspråk	18
andra textningsspråk	18
ansluta en digital enhet (HDMI)	11
ansluta till en TV	10
anslutningar	7
anslutningar på framsidan	7
användarhandbok	2

Å

återvinning	4
-------------	---

B

batterier	37
BD-Live	18
bildalternativ	21
bildanimering	21
bild-i-bild	18
bildinställningar	29
bildupplösning	29
blanda	20
Blu-ray	17

Bonus View	18
byta lösenord	30

D

datafiler	19
deep color	29
DivX	19

E

Easylink (HDMI-CEC)	13
efterbehandling av ljud	30
enhetsnamn	16

F

fabriksinställningar	31
felsökning (bild)	37
felsökning (ljud)	38
felsökning (nätverk)	39
felsökning (uppspelning)	38
filformat	34
fjärrkontroll	5
föräldrakontroll	30
förbättrat ljud	30
fördefinierat ljudläge	28
förstärkare	36

H

HDMI ARC	10
HDMI-CEC	13
HDMI-ljud	29
hemmeny	16
hemnätverk	14
högtalarinställning	13
högtalarplacering	9
huvudenhet	7

I

insomningstimer	30
inställningar	29
inställningsområde	22
internet	14
iPod eller iPhone	23

iPod-musik 23

programvaruuppdatering 31
programvaruversion 31

K

karaoke 27
kassering 4
kontrollknappar (radio) 22
kontrollknappar (skiva) 17
kontrollknappar (USB) 17
kundtjänst 2

R

radio 22
regionkoder 34
rensa BD-Live-minne 18

L

ljud 27
ljud från andra enheter 12
ljudalternativ 20
ljudanslutning (analog kabel) 12
ljudanslutning (HDMI ARC) 10
ljudanslutning (koaxialkabel) 12
ljudanslutning (optisk kabel) 12
ljudformat 34
ljudingångsmappning 14
ljudinställningar 29
ljudkonfigurering 14
ljusstyrka 30

S

skivmeny 29
skivspråk 29
specifikationer för högtalare 34
spela upp från dator 26
Spela upp från iPod 23
spela upp radio 22
spela upp skiva 17
spela upp USB-lagringsenhet 20
spela upp video och bildspel från iPod 23
språk i ljudkanalen 29
språkkod 43
ställa in radiokanaler 22
standardinställningar 31
ströminställningar 30
styrning av systemvolym 14
surroundljud 28
synkronisera bild och ljud 17

M

manuell installation 13
mata ut skiva 7
mediedelning 25
medieformat 34
menyspråk 29
mikrofon 7
miljö 4
musikbildspel 21

T

teckenfönster 30
teckenuppsättning 19
textremсор, språk 29
titta på 3D 17
trådslutet nätverk 15
trådlösa högtalare 10
trådlöst nätverk 15

N

nattläge 29
nätverk 14

U

uppdatera programvara (via Internet) 32
uppdatera skärnhjälpen (användarhandbok) 33
upprepa 20
uppspelning med en knapptryckning 14
USB-lagringsenhet 20

P

PBC (uppspelningskontroll) 30
placering av textning 30
programmera radiokanaler 22

V

Vanliga frågor	2
vänteläge med en knapptryckning	14
VCD	30
videoalternativ	20
videoanslutning (HDMI ARC)	10
videoanslutning (kompositvideo)	11
videoanslutning (standard HDMI)	11
videoformat	36
videoinställningar	29
VOD-kod (DivX)	20

W

Wireless Rear Audio	10
---------------------	----

Philips Consumer Lifestyle

SGP-1215-CE-HTB7590D/12

CE2012

(Report No. / Numéro du Rapport)

(Year in which the CE mark is affixed / Année au cours de laquelle le marquage CE a été apposé)

EC DECLARATION OF CONFORMITY

(DECLARATION DE CONFORMITE CE)

We / Nous, PHILIPS CONSUMER LIFESTYLE B.V.

(Name / Nom de l'entreprise)

TUSSENDIEPEN 4, 9206 AD DRACHTEN, THE NETHERLANDS

(address / adresse)

Declare under our responsibility that the electrical product(s):

(Déclarons sous notre propre responsabilité que le(s) produit(s) électrique(s):)

PHILIPS

HTB7590D/12

(brand name, nom de la marque)

(Type version or model, référence ou modèle)

Immersive Sound Home Theater

(product description, description du produit)

To which this declaration relates is in conformity with the following harmonized standards:

(Auquel cette déclaration se rapporte, est conforme aux normes harmonisées suivantes)

(title, number and date of issue of the standard / titre, numéro et date de parution de la norme)

EN60065:2002, A1:2006, A11:2008, A2:2010, A12:2011
EN55013:2001, A1:2003, A2:2006
EN55020:2007
EN55022:2006, A1:2007
EN55024:1998, A1:2001, A2:2003
EN61000-3-2:2006, A1:2009, A2:2009
EN61000-3-3:2008
EN62311:2008
IEC62087:2008
IEC62301:2005
EN300 328 V1.7.1:2006
EN301 489-1 V1.8.1:2008
EN301 489-17 V2.1.1:2009

Following the provisions of :

(Conformément aux exigences essentielles et autres dispositions pertinentes de:)

2006/95/EC (Low Voltage Directive / Directive Basse Tension 2006/95/CE)

2004/108/EC (EMC Directive / Directive EMC 2004/108/CE)

1999/5/EC (R&TTE Directive / Directive R&TTE 1999/5/CE)

2009/125/EC (ErP Directive / Directive ErP 2009/125/CE)

EC1275/2008 (Regulation for ErP Directive / Règlement pour les ErP Directive)

And are produced under a quality scheme at least in conformity with ISO 9001 or CENELEC

Permanent Documents

(Et sont fabriqués conformément à une qualité au moins conforme à la norme ISO 9001 ou aux Documents Permanents CENELEC)

Safety : NO68271

EMC : NEI-EMC-1-1202C108; NEI-EMC-2-1202C108

EMF : NEI-EMF-1-1202C108

RTTE : NEI-ETSP-1-1202C108; NEI-ETSE-1-1202C108

Remarks:

(Remarques:)

Drachten, Netherlands, April 12, 2012

(place, date / lieu, date)

A. Speelman, CL Compliance Manager

(signature, name and function / signature, nom et fonction)



Specifications are subject to change without notice
© 2016 Koninklijke Philips N.V. All rights reserved.
Trademarks are the property of Koninklijke Philips N.V. or their respective owners.

HTB7530D/7560D/7590D_12_UM_e11

