

Alltid der for å hjelpe deg

Registrer produktet og få støtte på
www.philips.com/support



HTB7530D
HTB7560D
HTB7590D

Brukerhåndbok

PHILIPS

Innholdsfortegnelse

1	Hjelp og støtte	2
	Bruke hjelp på skjermen (brukerhåndbok)	2
	Navigere i hjelp på skjermen	2

2	Viktig	3
	Sikkerhet	3
	Ta vare på produktet	4
	Ta vare på miljøet	4
	Helseadvarsel for 3D	4

3	Ditt hjemmekinoanlegg	5
	Fjernkontroll	5
	Hovedenhet	7
	Kontakter	7

4	Koble til og konfigurere	9
	Koble til høyttalerne	9
	Koble til TV	10
	Koble til digitale enheter via HDMI	12
	Koble til lyd fra TV og andre enheter	12
	Sette opp høyttalere	13
	Konfigurere EasyLink (HDMI-CEC-kontroll)	14
	Koble til og konfigurere et hjemmenettverk	15

5	Bruke hjemmekinoanlegget	16
	Åpne hjemmemenyen	16
	Plater	17
	Datafiler	19
	USB-lagringsenheter	20
	Lyd-, video- og bildealternativer	20
	Radio	22
	MP3-spiller	23
	iPod eller iPhone	23
	Smarttelefonkontroll	24
	Internett-radio	25
	Bla gjennom PCen via DLNA	25
	Karaoke	27
	Velge lyd	28

6	Endre innstillinger	29
	Språkinnstillinger	29
	Innstillinger for bilde og video	30
	Lydinnstillinger	30
	Innstillinger for foreldrekontroll	30
	Skjerminnstillinger	30
	Innstillinger for energisparing	31
	Høyttalerinnstillinger	31
	Tilbakestille standardinnstillinger	31

7	Oppdatere programvaren	32
	Kontrollere programvareversjon	32
	Oppdatere programvaren via USB	32
	Oppdatere programvaren via Internett	33
	Oppdater hjelpen på skjermen	33

8	Produktspesifikasjoner	34
----------	-------------------------------	----

9	Feilsøking	38
----------	-------------------	----

10	Merknad	40
	Opphavsrett	40
	Programvare med åpen kildekode	41
	Sluttbrukeravtale for RMVB (kun for Asia Stillehavet og Kina)	41
	Samsvar	41
	Varemerker	42

11	Språkkode	44
-----------	------------------	----

12	Stikkord	45
-----------	-----------------	----

1 Hjelp og støtte

Philips tilbyr omfattende støtte på Internett. Gå til nettstedet vårt på www.philips.com/support for å:

- laste ned den fullstendige brukerhåndboken
- skrive ut hurtigstartveiledningen
- se videoveiledninger (bare tilgjengelig for bestemte modeller)
- finne svar på vanlige spørsmål
- sende oss en e-post med spørsmål
- chatte med representanter for brukerstøtte

Følg instruksjonene på webområdet for å velge språk, og angi deretter modellnummeret til produktet.

Alternativt kan du ta kontakt med Philips' kundestøtte i landet ditt. Skriv ned modell- og serienummeret på produktet før du kontakter Philips. Du finner denne informasjonen på baksiden eller bunnen av produktet.

Bruke hjelp på skjermen (brukerhåndbok)

Hjelp på skjermen (brukerhåndbok) er lagret på hjemmekinoanlegget for å gi deg enkel tilgang. Hjelpen på skjermen består av to paneler.

- Det venstre panelet består av to faner – **Innhold** og **Stikkord**. Du navigerer i **Innhold** eller **Stikkord** for å velge et emne. Tegnene som brukes for å vise **Innhold** er følgende:
 - **▶**: Trykk på **OK** for å utvide underemnene.
 - **▼**: Trykk på **OK** for å skjule underemnene, eller trykk på **Navigeringsknapper** (opp/ned) for å velge et emne.
- For å veksle mellom venstre og høyre panel trykker du på **Navigeringsknapper** (venstre/høyre).

- Høyre panel inneholder innholdet i det valgte emnet. Bla nedover siden til **Relaterte emner** for å få mer hjelp om innholdet.

Bruk fjernkontrollen til hjemmekinoanlegget for å velge og navigere i hjelpen på skjermen (se 'Navigere i hjelp på skjermen' på side 2).

Navigere i hjelp på skjermen

Trykk på en knapp på fjernkontrollen for å bruke hjelp på skjermen.

Knapp	Handling
HELP	Åpne eller lukk hjelp på skjermen.
OK	Viser den valgte siden eller utvider underemnene i Innhold .
Navigeringsknapper	Opp: Blar opp, eller går til den forrige siden. Ned: Blar ned, eller går til den neste siden. Høyre: Navigerer til det høyre panelet eller den neste registeroppføringen. Venstre: Navigerer til det venstre panelet eller den forrige registeroppføringen.
↶ BACK	Gå oppover i Innhold eller Stikkord . Fra høyre panel går du til Innhold på venstre panel.
◀ (Forrige)	Viser den siste viste siden i loggen.
▶ (Neste)	Viser den neste siden i loggen.

2 Viktig

Les og forstå alle instruksjonene før du bruker produktet. Hvis det oppstår skade som et resultat av at instruksjonene ikke er fulgt, gjelder ikke garantien.

Sikkerhet

Fare for elektrisk støt eller brann!

- Produktet og tilbehøret må ikke utsettes for regn og vann. Plasser aldri beholdere med væske, for eksempel vaser, nær produktet. Hvis du søler væske på eller i produktet, må du straks koble det fra strømmuttaket. Kontakt Philips' kundestøtte for å få produktet kontrollert før bruk.
- Ikke plasser produktet og tilbehøret nær åpen flamme eller andre varmekilder; inkludert direkte sollys.
- Ikke stikk inn gjenstander i ventilasjonsåpningene eller andre åpninger på produktet.
- Når strømmuttaket eller en apparatkobling brukes som frakoblingsenhet, må frakoblingsenheten hele tiden være klar til bruk.
- Batterier (installert batteripakke eller batterier) skal ikke utsettes for sterk varme fra sol, ild eller lignende.
- Koble produktet fra strømmuttaket i tordenvær.
- Når du kobler fra strømledningen, må du alltid trekke i støpslet, aldri i kablet.

Fare for kortslutning eller brann!

- Før du kobler produktet til strømmuttaket, må du kontrollere at nettspenningen har samme verdi som det som er oppgitt på baksiden eller undersiden av produktet. Ikke koble produktet til strømmuttaket hvis spenningen er forskjellig.

Fare for skade på hjemmekinoanlegget!

- For produkter som kan monteres på veggen, må du bare bruke den medfølgende veggfestebraketten. Veggfestet må monteres på en vegg som tåler den samlede vekten av produktet og veggfestet. Koninklijke Philips Electronics N.V. påtar seg ikke noe ansvar for uriktig veggmontering som fører til ulykker eller skader.
- For høyttalere med stativ må du bare bruke de medfølgende stativene. Fest stativene forsvarlig til høyttalerne. Plasser de monterte stativene på et flatt og jevnt underlag som tåler den samlede vekten av høyttaleren og stativet.
- Ikke plasser produktet eller andre gjenstander oppå strømledninger eller annet elektrisk utstyr.
- Hvis produktet har vært transportert i temperaturer under 5 °C, må du pakke det ut og vente til det når romtemperatur før du kobler det til strømmuttaket.
- Synlig og usynlig laserstråling når enheten er åpen. Unngå eksponering av strålen.
- Ikke berør den optiske platelinsen i plateskuffen.
- Deler av dette produktet kan være laget av glass. Vær forsiktig når du håndterer det for å unngå skade.

Fare for overoppheting!

- Dette produktet må ikke installeres i et trangt rom. La det alltid være minst 10 cm på alle sider av produktet for ventilasjon. Kontroller at gardiner eller annet ikke dekker ventilasjonsåpningene på produktet.

Fare for smitte!

- Ikke bland batterier (gamle med nye eller karbonbatterier med alkaliske osv.).
- Det er fare for eksplosjon hvis batteriene ikke byttes på riktig måte. Erstatt bare med samme eller tilsvarende type.
- Ta ut batteriene hvis de er utbrukt, eller hvis fjernkontrollen ikke skal brukes på lang tid.
- Batterier kan inneholde kjemikalier, og bør behandles som spesialavfall.

Fare for svelging av batterier!

- Produktet/fjernkontrollen kan inneholde et myntbatteri, som kan svelges. Oppbevar derfor batteriet utilgjengelig for barn til enhver tid! Hvis batteriet svelges, kan det forårsake alvorlige skader eller føre til dødsfall. Det kan oppstå store interne brannskader innen to timer etter at batteriet er svelget.
- Hvis du mistenker at noen har svelget et batteri eller stukket den inn i en kroppsåpning, må lege oppsøkes umiddelbart.
- Når du bytter batteri, skal alle nye og brukte batterier alltid oppbevares utilgjengelig for barn. Kontroller at batterirommet er fullstendig stengt når du har byttet batteri.
- Hvis det ikke er mulig å stenge batterirommet fullstendig, skal produktet ikke brukes lenger: Oppbevar det utilgjengelig for barn, og ta kontakt med produsenten.



Dette er et CLASS II-apparat med dobbel isolering og uten vedlagt jordledning.

Ta vare på produktet

- Ikke sett inn andre ting enn plater i plateskuffen.
- Ikke sett inn bøyd eller sprukne plater i plateskuffen.
- Ikke la plater ligge i plateskuffen hvis det er lenge til neste gang du skal bruke produktet.
- Bruk bare mikrofiberklut til rengjøring av produktet.

Ta vare på miljøet



Produktet er utformet og produsert med materialer og deler av svært høy kvalitet som kan resirkuleres og gjenbrukes.



når et produkt er merket med dette symbolet, en søppeldunk med kryss over, betyr det at produktet dekkes av EU-direktiv 2002/96/EF. Finn ut hvor du kan levere inn elektriske og elektroniske produkter til gjenvinning i ditt lokalmiljø.

Følg de lokale reglene, og ikke kast gamle produkter sammen med det vanlige husholdningsavfallet.

Hvis du kasserer gamle produkter riktig, bidrar du til å forhindre negative konsekvenser for helse og miljø.



Produktet inneholder batterier som omfattes av EU-direktiv 2006/66/EF, og som ikke kan kasseres i vanlig husholdningsavfall.

Gjør deg kjent med lokale regler om innsamling av batterier. Riktig kassering bidrar til å forhindre negative konsekvenser for helse og miljø.

Helseadvarsel for 3D

Hvis du eller noen i familien din har hatt epilepsi eller fotosensitive anfall, bør du kontakte medisinsk fagpersonell før du utsetter deg selv for blinkende lyskilder, raske bildesekvenser eller å se på programmer i 3D.

For å unngå ubehag, som svimmelhet, hodepine eller forvirring, anbefaler vi at man unngår å se på 3D over lengre tid. Hvis du føler noe ubehag,

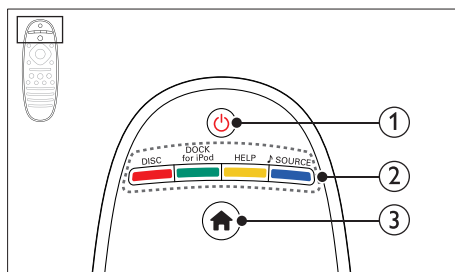
må du slutte å se på 3D, og vente før du foretar deg noe som kan medføre fare (for eksempel å kjøre bil), inntil symptomene har forsvunnet. Hvis symptomene vedvarer, må du ikke se på 3D uten å ha snakket med legen først. Foreldre bør passe på barna sine mens de ser på 3D, og sørge for at de ikke opplever noe ubehag som nevnt ovenfor. Det er ikke anbefalt å la barn under seks år se på 3D, da synet deres ennå ikke er fullt utviklet.

3 Ditt hjemmekinoanlegg

Gratulerer med kjøpet, og velkommen til Philips! Hvis du vil dra full nytte av støtten som Philips tilbyr (f.eks. varsel om oppgradering av produktets programvare), kan du registrere produktet ditt på www.philips.com/welcome.

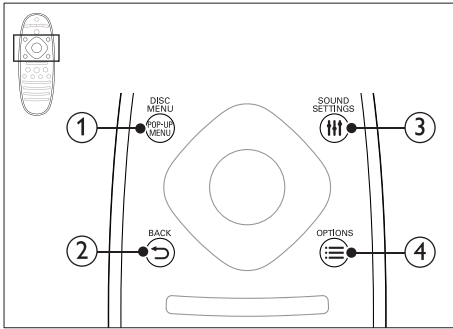
Fjernkontroll

Denne delen inneholder en oversikt over fjernkontrollen.



- ① **⏻ (Standby-på)**
 - Slår på hjemmekinoanlegget, eller bytter det til standbymodus.
 - Når EasyLink er aktivert, trykker du og holder nede i minst 3 sekunder for å sette alle tilkoblede HDMI CEC-kompatible enheter i standby-modus.
- ② **Kildeknapper / Fargeknapper**
 - **Fargeknapper:** Velger oppgaver eller alternativer for Blu-ray-plater.
 - **DISC:** Bytt til platekilden.
 - **DOCK for iPod:** Bytt til Philips-dokkingstasjon for iPod eller iPhone.
 - **HELP:** Åpne hjelp på skjermen
 - **♪ SOURCE:** Velger en lydinngangs- eller radiokilde.
- ③ **🏠 (Hjem)**

Brukes til å åpne Home-menyen.



① POP-UP MENU/DISC MENU

Brukes til å åpne eller lukke platemenyen når du spiller av en plate.

② ↶ BACK

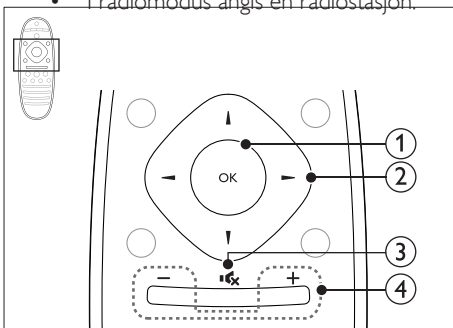
- Brukes til å gå tilbake til et tidligere menybilde.
- Trykk på og hold nede for å slette de gjeldende forhåndsinnstilte radiostasjonene i radiomodus.

③ ≡ SOUND SETTINGS

Brukes til å åpne eller lukke lydalternativene.

④ ≡ OPTIONS

- Brukes til å åpne flere avspillingsalternativer når du spiller av en plate eller en USB-lagringsenhet.
- I radiomodus angis en radiostasjon.



① OK

Bekrefter en inntasting eller et valg.

② Navigeringsknapper

- Navigerer gjennom menyer.

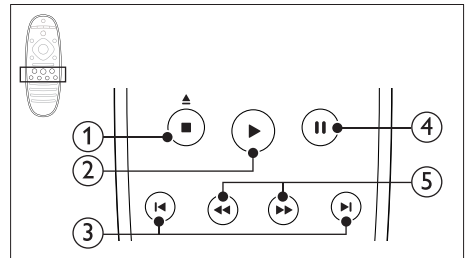
- Når du konfigurerer nettverk og passord, trykker du venstre for å slette et tegn.
- Trykk venstre eller høyre i radiomodus for å starte automatisk søk.
- Trykk på opp eller ned for å søke etter radiofrekvensen i radiomodus.

③ 🎧 (Demp)

Slå av eller gjenopprett volumet.

④ +/- (Volum)

Hever eller senker volumet, eller gjenopprett volumet når det er dempet.



① ■ (Stopp) / ▲ (Løs ut/ Åpne/Lukk)

- Stopp avspilling.
- Trykk på og hold nede i tre sekunder for å åpne eller lukke plateskuffen, eller ta ut platen.

② ▶ (Spille av)

Starter eller gjenopptar avspilling.

③ ◀ / ▶ (Forrige/Neste)

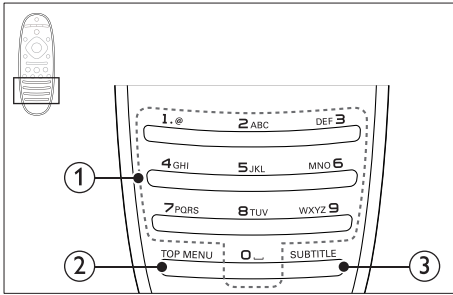
- Hopper til forrige eller neste spor, kapittel eller fil.
- I radiomodus velges en forhåndsinnstilt radiostasjon.

④ || (Pause)

Setter avspilling på pause.

⑤ ◀◀ / ▶▶ (Hurtig bakover/Hurtig fremover)

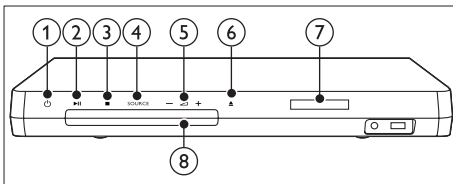
Søker bakover eller fremover. Trykk gjentatte ganger for å endre søkehastigheten.



- ① **Alfanumeriske knapper**
 - Brukes til å taste inn verdier eller bokstaver (som med SMS).
 - I radiomodus velges en forhåndsinnstilt radiostasjon.
- ② **TOP MENU**
Åpner hovedmenyen på en videoplate.
- ③ **SUBTITLE**
Brukes til å velge undertekstspråk for video.

Hovedenhet

Denne delen inneholder en oversikt over hovedenheten.



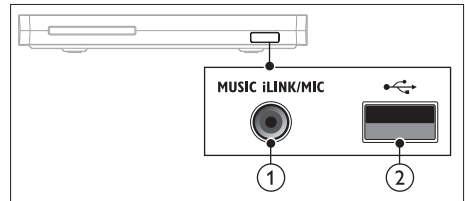
- ① **⏻ (Standby-på)**
Slår på hjemmekinoanlegget, eller bytter det til standbymodus.
- ② **▶|| (Spill av/Pause)**
Starter, stopper eller gjenopptar avspilling.
- ③ **■ (Stopp)**
 - Stopp avspilling.
 - Trykk på og hold nede for å slette de gjeldende forhåndsinnstilte radiostasjonene i radiomodus.

- ④ **SOURCE**
Velger en lyd- eller videokilde for hjemmekinoanlegget.
- ⑤ **⏮ +/-**
Hever eller senker volumet.
- ⑥ **▲ (Åpne/Lukk)**
Åpner eller lukker plateskuffen, eller tar ut platen.
- ⑦ **Displaypanel**
- ⑧ **Plateskuff**

Kontakter

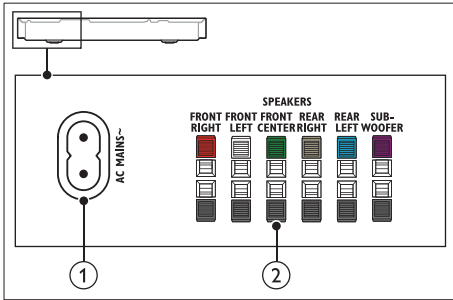
Denne delen inneholder en oversikt over kontaktene som er tilgjengelige på hjemmekinoanlegget.

Kontaktene på forsiden



- ① **MUSIC iLINK / MIC (MIC er kun tilgjengelig på utvalgte modeller)**
Lydingang fra en MP3-spiller eller en mikrofon.
Lydingang fra en mikrofon. (kun tilgjengelig på utvalgte modeller)
- ② **↔ (USB)**
Lyd-, video- eller bildeinngang fra en USB-lagringseenhet.

Bak venstre



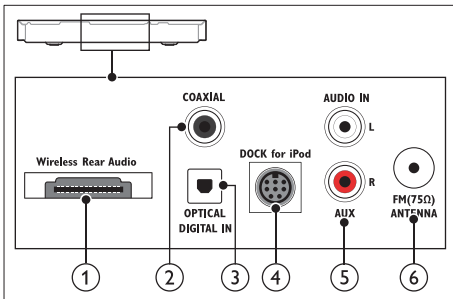
① AC MAINS~

Kobles til strømforsyningen.

② SPEAKERS

Kobles til de medfølgende høyttalerne og subwooferen.

Bak på midten



① Wireless Rear Audio

Kobles til en trådløs Philips-modul.(Modell: Philips RWSS5512, selges separat)

② DIGITAL IN –COAXIAL

Kobles til en koaksial lyduttgang på TVen eller en digital enhet.

③ DIGITAL IN –OPTICAL

Kobles til en optisk lyduttgang på TVen eller en digital enhet.

④ DOCK for iPod

Koble til en Philips-dokkingstasjon for iPod eller iPhone.(Modell: Philips DCK306x)

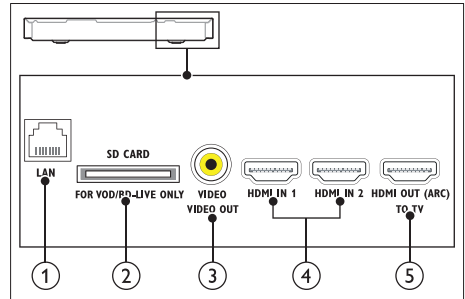
⑤ AUDIO IN –AUX

Kobles til en analog lyduttgang på TVen eller en analog enhet.

⑥ ANTENNA FM 75 Ω

Signalinngang fra antenne, kabel eller satellitt.

Bak høyre



① LAN

Kobles til LAN-inngangen på et bredbåndsmodem eller en ruter.

② SD CARD FOR VOD/BD-LIVE ONLY (Ikke tilgjengelig i Kina)

Spør til SD-kort. SD-kortet brukes bare for å få tilgang til BD-Live.

③ VIDEO –VIDEO OUT

Kobles til komposittvideoinngangen på TVen.

④ HDMI IN1 / HDMI IN2

Koble til HDMI-uttgangen på en digital enhet.

⑤ HDMI OUT (ARC) TO TV

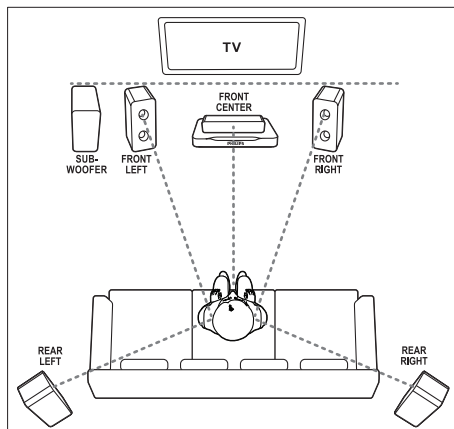
Kobles til HDMI-inngangen på TVen.

4 Koble til og konfigurere

Denne delen beskriver hvordan du kobler hjemmekinoanlegget til en TV eller andre enheter; og hvordan du konfigurerer det. Hvis du vil ha informasjon om grunnleggende tilkoblinger for hjemmekinoanlegget og tilbehør, kan du se i hurtigstartveiledningen.

Merknad

- Se typeplaten på baksiden av eller nederst på produktet for identifikasjon og tilførselsstrøm.
- Før du kobler til noe nytt eller endrer koblinger, må du kontrollere at alle enhetene er koblet fra strømuttaket.



Merknad

- Surroundlyd er avhengig av faktorer som rommets fasong og størrelse, vegg- og taktypen, vinduer og reflekterende overflater og høyttalerakustikken. Prøv ut forskjellige høyttalerposisjoner for å finne den optimale innstillingen.

Koble til høyttalerne

Høyttalerkablene er fargekodete for å gjøre tilkoblingen enkel. Du kobler en høyttaler til hjemmekinoanlegget ved å sørge for at fargen på høyttalerkabelen stemmer overens med fargen på kontakten.

Høyttalerplasseringen spiller en viktig rolle når du konfigurerer en surroundlydeffekt. For å få best mulig effekt plasserer du alle høyttalerne mot der du sitter, og setter dem nær ørehøyde (i sittende stilling).

Følg disse generelle retningslinjene for plassering av høyttalerne.

- 1** Sitteposisjon:
Dette er midten av lytteområdet.
- 2** **FRONT CENTER** (fremre midtre) høyttaler:
Plasser den midtre høyttaleren rett foran sitteposisjonen, enten over eller under TV-en.
- 3** **FRONT LEFT** (fremre venstre) og **FRONT RIGHT** (fremre høyre) høyttalere:
Plasser venstre og høyre høyttaler foran og med lik avstand til den midtre høyttaleren. Kontroller at venstre, høyre og midtre høyttaler har lik avstand til der du sitter.
- 4** **REAR LEFT** (bakre venstre) og **REAR RIGHT** (bakre høyre) høyttalere:
Plasser de bakre venstre og høyre surroundhøyttalerne til venstre og til høyre for sitteposisjonen, enten på lik linje eller litt bak den.

5 SUBWOOFER (subwoofer):

Plasser basshøytaleren minst én meter til venstre eller høyre for TVen. La det være en avstand på ca. ti centimeter til veggen.

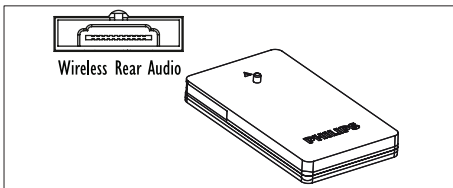
Gjøre de bakre høyttalerne trådløse

Koble de bakre høyttalerne trådløst til hjemmekinoanlegget med et trådløst modultilbehør. Hvis du vil ha mer informasjon, kan du se i brukerhåndboken til den trådløse modulen.

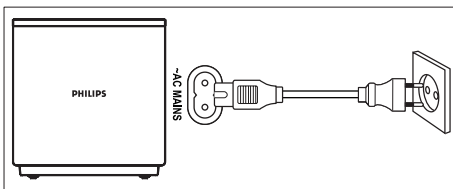
Dette trenger du

- En trådløs Philips-modul. (Modell: Philips RWSS5512, selges separat)

- 1 Koble den trådløse senderen til **Wireless Rear Audio**-kontakten på hjemmekinoanlegget.



- 2 Koble de bakre høyttalerne til den trådløse mottakeren.
- 3 Koble den trådløse mottakeren til strømforsyningen.



Koble til TV

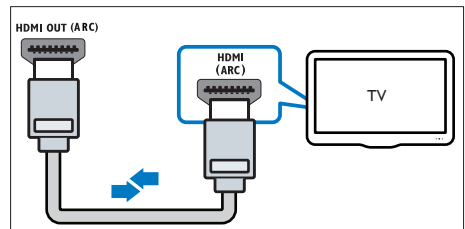
Du kan koble hjemmekinoanlegget til en TV for å se på videoer. Du kan høre på lyden fra TVen gjennom hjemmekinohøytalerne. Bruk tilkoblingen av den beste mulige kvaliteten på hjemmekinoanlegget og TVen.

Alternativ 1: Koble til TV via HDMI (ARC)

Beste videokvaliteten

Hjemmekinoanlegget støtter HDMI-versjon med Audio Return Channel (ARC). Hvis TVen er HDMI ARC-kompatibel, kan du høre lyden fra TVen gjennom hjemmekinoanlegget via én HDMI-kabel.

- 1 Hvis du bruker en høyhastighets HDMI-kabel, kobler du **HDMI OUT (ARC)**-kontakten på hjemmekinoanlegget til **HDMI ARC**-kontakten på TVen.
 - **HDMI ARC**-kontakten på TVen kan være merket annerledes. Du finner mer informasjon i brukerhåndboken til TVen.
- 2 Slå på HDMI-CEC-operasjoner på TVen. Du finner mer informasjon i brukerhåndboken til TVen.
 - Hvis du ikke hører lyden fra TVen gjennom hjemmekinoanlegget, må du konfigurere lyden manuelt (se 'Konfigurere lyden' på side 14).



Alternativ 2: Koble til TV via standard HDMI

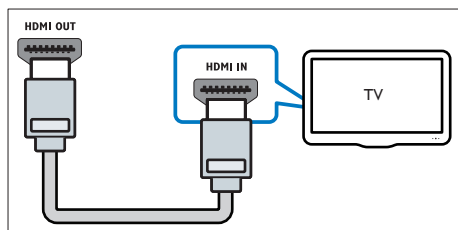
Beste videokvaliteten

Hvis TVen ikke er HDMI ARC-kompatibel, kobler du hjemmekinoanlegget til TVen via en standard HDMI-tilkobling.

- 1 Hvis du bruker en høyhastighets HDMI-kabel, kobler du **HDMI OUT (ARC)**-kontakten på hjemmekinoanlegget til **HDMI**-kontakten på TVen.
- 2 Koble til en lyd kabel for å høre lyden fra TVen gjennom hjemmekinoanlegget (se 'Koble til lyd fra TV og andre enheter' på side 12).
- 3 Slå på HDMI-CEC-operasjoner på TVen. Du finner mer informasjon i brukerhåndboken til TVen.
 - HDMI-CEC er en funksjon som gjør at CEC-kompatible enheter som er tilkoblet via HDMI kan betjenes med én enkelt fjernkontroll, for eksempel volumkontroll for både TVen og hjemmekinoanlegget. (se 'Konfigurere EasyLink (HDMI-CEC-kontroll)' på side 14)
- 4 Hvis du ikke hører lyden fra TVen gjennom hjemmekinoanlegget, må du konfigurere lyden manuelt.

Merknad

- Hvis TVen har en DVI-kontakt, kan du bruke en HDMI/DVI-adapter for å koble til TV. Det kan imidlertid være at noen av funksjonene ikke er tilgjengelige.

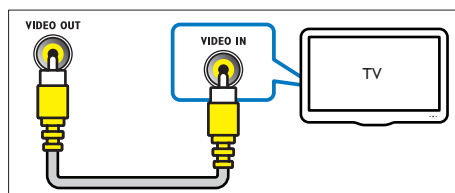


Alternativ 3: Koble til TVen via komposittvideo

Grunnleggende videokvalitet

Hvis TVen ikke har HDMI-kontakter, bruker du en komposittvideotilkobling. En kompositttilkobling støtter ikke HD-video.

- 1 Hvis du bruker en komposittvideokabel, kobler du **VIDEO**-kontakten på hjemmekinoanlegget til **VIDEO IN**-kontakten på TVen.
 - Komposittvideokontakten kan være merket **AV IN**, **COMPOSITE** eller **BASEBAND**.
- 2 Koble til en lyd kabel for å høre lyden fra TVen gjennom hjemmekinoanlegget (se 'Koble til lyd fra TV og andre enheter' på side 12).
- 3 Når du ser på TV-programmer, trykker du på **SOURCE** på hjemmekinoanlegget gjentatte ganger for å velge riktig lydinnngang.
- 4 Når du ser på videoer, stiller du TVen til riktig videoinnngang. Du finner mer informasjon i brukerhåndboken til TVen.



Koble til digitale enheter via HDMI

Koble en digital enhet, som en set-top-boks, en spillkonsoll eller et videokamera, til hjemmekinoanlegget via én enkel HDMI-tilkobling. Når du kobler enhetene til på denne måten, og spiller av en fil eller et spill

- vises video automatisk på TVen og
- lyd spilles av automatisk på hjemmekinoanlegget.

- 1 Med en høyhastighets HDMI-kabel kobler du **HDMI OUT**-kontakten på den digitale enheten til **HDMI IN 1/2** på hjemmekinoanlegget.
- 2 Koble hjemmekinoanlegget til TVen gjennom **HDMI OUT (ARC)**.
 - Hvis TVen ikke er HDMI CEC-kompatibel, velger du den riktige videoinngangen på TVen.
- 3 På den tilkoblede enheten slår du på HDMI-CEC-operasjoner. Se brukerhåndboken til enhetene for å få mer informasjon.
 - Hvis du ikke hører lyden fra den digitale enheten gjennom hjemmekinoanlegget, må du konfigurere lyden manuelt.
 - Du kan også trykke på **SOURCE** på hjemmekinoanlegget gjentatte ganger for å velge riktig HDMI-inngang.

Koble til lyd fra TV og andre enheter

Du kan spille av lyd fra TVen eller andre enheter via høyttalerne til hjemmekinoanlegget. Bruk tilkoblingen av den beste mulige kvaliteten på TVen, hjemmekinoanlegget og andre enheter.

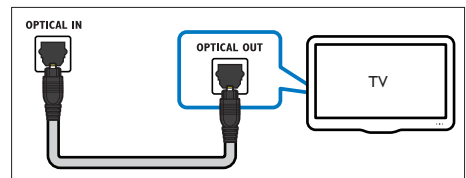
Merknad

- Når hjemmekinoanlegget og TVen er koblet til via HDMI ARC, er en lydtilkobling ikke nødvendig (se 'Alternativ 1: Koble til TV via HDMI (ARC)' på side 10).

Alternativ 1: Koble til lyd via en digital optisk kabel

Beste lyd kvaliteten

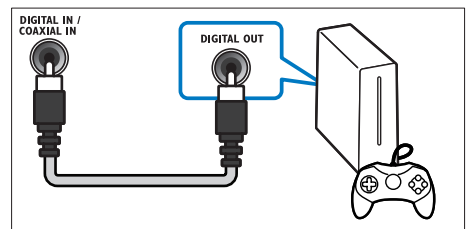
- 1 Hvis du bruker en optisk kabel, kobler du **OPTICAL**-kontakten på hjemmekinoanlegget til **OPTICAL OUT**-kontakten på TVen eller annen enhet.
 - Den digitale optiske kontakten kan være merket **SPDIF** eller **SPDIF OUT**.



Alternativ 2: Koble til lyd via en digital koaksial kabel

God lyd kvalitet

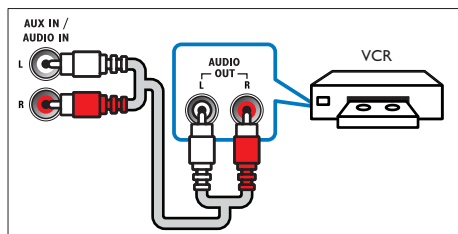
- 1 Hvis du bruker en koaksial kabel, kobler du **COAXIAL**-kontakten på hjemmekinoanlegget til **COAXIAL/ DIGITAL OUT**-kontakten på TVen eller annen enhet.
 - Den digitale koaksiale kontakten kan være merket **DIGITAL AUDIO OUT**.



Alternativ 3: Koble til lyd via analoge lyd kabler

Grunnleggende lyd kvalitet

- 1 Hvis du bruker en analog kabel, kobler du **AUX**-kontaktene på hjemmekinoanlegget til **AUDIO OUT**-kontaktene på TVen eller annen enhet.



Sette opp høyttalere

Når du setter opp hjemmekinoanlegget for første gang, vil oppsettmenyen be deg om å konfigurere høyttalere for surroundlyd. Hvis du flytter høyttalere, ommøblerer eller gjør andre store endringer i rommet, bør du konfigurere høyttalere på nytt på én av følgende måter:

- Manuelt oppsett: Konfigurer høyttalere manuelt via oppsettsmenyen for hjemmekinoanlegget.
- Smarttelefonoppsett: Bruk smarttelefonen din til å konfigurere høyttalere via Philips-funksjonen **SurroundMe**.

Før du begynner

Foreta de nødvendige tilkoblingene som er beskrevet i hurtigstartveiledningen, og still deretter TVen til riktig kilde for hjemmekinoanlegget.

Manuelt oppsett

Sett opp høyttalere manuelt for å få tilpasset surroundlyd.

Før du begynner

Foreta de nødvendige tilkoblingene som er beskrevet i hurtigstartveiledningen, og still deretter TVen til riktig kilde for hjemmekinoanlegget.

- 1 Trykk på **↑ (Hjem)**.
- 2 Velg **[Oppsett]**, og trykk deretter på **OK**.
- 3 Velg **[Lyd] > [Høyttaleroppsett]**
- 4 Angi avstanden til hver av høyttalere, lytt til testtonene, og endre volumet. Prøv ut forskjellige høyttalerplasseringer for å finne den ideelle innstillingen.

Smarttelefonoppsett (SurroundMe)

Ved hjelp av en interaktiv meny på smarttelefonen, optimaliserer **SurroundMe** surroundlyden basert på plasseringen av høyttalere og andre akustiske faktorer. Selv om du ikke plasserer høyttalere i den anbefalte posisjonen eller bruker alle høyttalere, vil **SurroundMe** optimalisere lyden for deg.

- 1 Konfigurer kontrollprogrammet **MyRemote** (MyRemote) på den mobile enheten.
- 2 Åpne **MyRemote**-programmet (MyRemote).
- 3 Velg hjemmekinoanlegget ditt på startskjermen (se 'Tilpass nettverksnavnet' på side 16).
- 4 Trykk på kategorien **Sound** (Lyd) nederst på skjermen, og trykk deretter på ikonet **SurroundMe** (SurroundMe).
- 5 Følg instruksjonene på skjermen for å konfigurere lyden.

Konfigurere EasyLink (HDMI-CEC-kontroll)

Hjemmekinoanlegget støtter Philips EasyLink, som bruker HDMI CEC-protokollen (Consumer Electronics Control). EasyLink-kompatible enheter som er tilkoblet via HDMI, kan betjenes med én enkelt fjernkontroll.


Merknad

- HDMI-CEC har mange navn, avhengig av produsent. Se brukerhåndboken til enheten for å få informasjon om enheten din.
- Philips garanterer ikke 100 % interoperabilitet med alle HDMI CEC-enheter.

Før du begynner


- Koble hjemmekinoanlegget til den HDMI-CEC-kompatible enheten gjennom en HDMI-tilkobling.
- Foreta de nødvendige tilkoblingene som er beskrevet i hurtigstartveiledningen, og still deretter TVen til riktig kilde for hjemmekinoanlegget.

Aktiver EasyLink

- 1 Trykk på  (Hjem).
- 2 Velg **[Oppsett]**, og trykk deretter på **OK**.
- 3 Velg **[EasyLink]** > **[EasyLink]** > **[På]**.
- 4 Slå på HDMI-CEC-kontroll på TVen og andre tilkoblede enheter. Du finner mer informasjon i brukerhåndboken for TVen eller andre enheter.
 - Sett lydutgangen på TVen til Forsterker (i stedet for TV-høytalere). Du finner mer informasjon i brukerhåndboken til TVen.

EasyLink-kontroller

Med EasyLink kan du betjene hjemmekinoanlegget, TVen og andre tilkoblede HDMI-CEC-kompatible enheter med én enkel fjernkontroll.


- **[One Touch-avspilling]** (Ett trykks avspilling): Mens det er en videoplate i skuffen, trykker du på  (**Spille av**) for å aktivere TVen som står i standbymodus, og spiller deretter av en plate.
- **[One Touch-standby]** (Ett trykks standby) Hvis ettrykks standby er aktivert på hjemmekinoanlegget, kan du bytte til standby med fjernkontrollen til TVen eller andre HDMI-CEC-enheter.
- **[Systemlydkontroll]** (Systemlydkontroll): Hvis lydkontrollen er aktivert på systemet, spilles lyden fra den tilkoblede enheten automatisk av gjennom høyttalerne til hjemmekinoanlegget når du spiller av fra enheten.
- **[Kartlegge lydinnngang]** (Lydinngangtilordning): Hvis systemets lydkontroll ikke fungerer, tilordner du den tilkoblede enheten til riktig lydinngangskontakt på hjemmekinoanlegget.

Merknad

- For å endre kontrollinnstillingene for EasyLink trykker du på  (Hjem) og velger **[Oppsett]** > **[EasyLink]**.

Konfigurere lyden

Hvis du ikke kan høre lyden fra en tilkoblet enhet gjennom høyttalerne til hjemmekinoanlegget, må du kontrollere at du har aktivert Easylink på alle enhetene (se 'Aktiver EasyLink' på side 14). Deretter konfigurerer du EasyLink-lydkontrollen.

- 1 Trykk på  (Hjem).
- 2 Velg **[Oppsett]**, og trykk deretter på **OK**.

- 3 Velg **[EasyLink] > [Systemlydkontroll] > [På]**.
 - Hvis du vil spille av lyd fra TV-høytalerne, velger du **[Av]** og hopper over følgende trinn.
- 4 Velg **[EasyLink] > [Kartlegge lydinnngang]**.
- 5 Følg instruksjonene på skjermen for å tilordne den tilkoblede enheten til lydinngangene på hjemmekinoanlegget.
 - Hvis du kobler hjemmekinoanlegget til TVen via en **HDMI ARC**-tilkobling, må du kontrollere at TV-lyden er tilordnet til ARC-inngangen på hjemmekinoanlegget.

Koble til og konfigurere et hjemmenettverk

Koble hjemmekinoanlegget til en nettsvruter via en kablet eller trådløs nettsvrutestilkobling, og få:

- streaming av multimedieinnhold
- Smarttelefonkontroll (se 'Smarttelefonkontroll' på side 24)
- Internett-radio (se 'Internett-radio' på side 25)
- Programvareoppdatering (se 'Oppdatere programvaren via Internett' på side 33)

Forsiktig

- Gjør deg kjent med nettsvruter, medieserverprogramvaren og nettsvrutestilsettene. Du kan om nødvendig lese dokumentasjonen som følger med nettsvrutestilsettene. Philips skal ikke holdes ansvarlig for tapte, skadede eller ødelagte data.

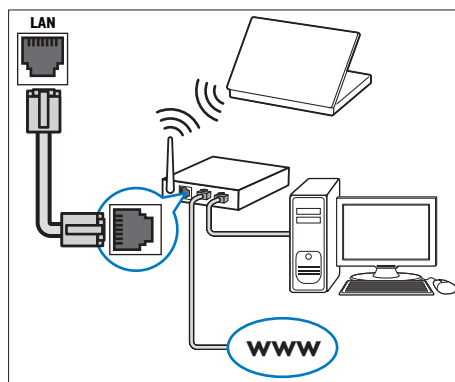
Før du begynner


- Foreta de nødvendige tilkoblingene som er beskrevet i hurtigstartveiledningen, og still deretter TVen til riktig kilde for hjemmekinoanlegget.

Konfigurere kablet nettverk

Dette trenger du

- En nettsvrutskabel (RJ45 rett kabel).
- En nettsvruter (med DHCP aktivert).



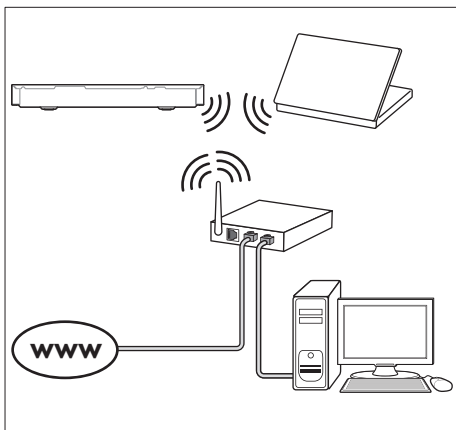
- 1 Bruk en nettsvrutskabel for å koble LAN-kontakten på hjemmekinoanlegget til nettsvruter.
- 2 Trykk på  (Hjem).
- 3 Velg **[Oppsett]**, og trykk deretter på **OK**.
- 4 Velg **[Nettsverk] > [Nettsvrutinstallasjon] > [Kablet (Ethernet)]**.
- 5 Følg instruksjonene på skjermen for å fullføre konfigureringen.
 - Hvis tilkoblingen mislykkes, velger du **[Prøv på nytt]**, og trykker deretter på **OK**.
- 6 Velg **[Fullført]**, og trykk deretter på **OK** for å avslutte.
 - Hvis du vil vise nettsvrutstillingene, velger du **[Oppsett] > [Nettsverk] > [Vis nettsvrutstillinger]**.

Konfigurere trådløst nettverk

Hjemmekinoanlegget har innebygd Wi-Fi for enkel tilgang til trådløse nettsvruter.

Dette trenger du

- En nettsvruter (med DHCP aktivert). For å få best trådløs ytelse, dekning og kompatibilitet bruker du 802.11n-ruter.



5 Bruke hjemmekinoanlegget

Denne delen beskriver hvordan du bruker hjemmekinoanlegget til å spille av medier fra en rekke forskjellige kilder.

Før du begynner

- Foreta de nødvendige tilkoblingene som står beskrevet i hurtigstartveiledningen og brukerhåndboken.
- Fullføre førstegangsoppsettet. Første konfigurering vises når du slår på hjemmekinoanlegget for første gang, eller hvis du ikke fullfører konfigureringen.
- Still TVen til riktig kilde for hjemmekinoanlegget (for eksempel HDMI, AV IN).

Åpne hjemmemenyen

Hjemmemenyen gir enkel tilgang til tilkoblede enheter, oppsett og andre nyttige funksjoner på hjemmekinoanlegget.

- 1 Trykk på **⬆️ (Hjem)**.
↳ Hjemmemenyen vises.
- 2 Trykk på **Navigationknapper** og **OK** for å velge følgende:
 - **[Spill av Plate]**: Start avspilling av plate.
 - **[bla gjennom USB]**: Åpne USB-innholdsleseren
 - **[bla gjennom iPod]**: Åpne innholdsleseren for iPod eller iPhone.
 - **[Smart TV]**: Denne funksjonen er ikke tilgjengelig på denne versjonen.
 - **[Internettradio]**: Få tilgang til Internett-radio via hjemmekinoanlegget.
 - **[bla gjennom PC]**: Åpne datamaskinens innholdsleser.
 - **[HDMI 1]**: Velg den digitale enheten som er koblet til **HDMI IN 1** på hjemmekinoanlegget.

- 1 Trykk på **⬆️ (Hjem)**.
- 2 Velg **[Oppsett]**, og trykk deretter på **OK**.
- 3 Velg **[Nettverk]** > **[Nettverksinstallasjon]** > **[Trådløs (Wi-Fi)]**, og trykk deretter på **OK**.
- 4 Følg instruksjonene på skjermen for å velge og konfigurere det trådløse nettverket.
 - Hvis tilkoblingen mislykkes, velger du **[Prøv på nytt]**, og trykker deretter på **OK**.
- 5 Velg **[Fullført]**, og trykk deretter på **OK** for å avslutte.
 - Hvis du vil vise nettverksinnstillingene, velger du **[Oppsett]** > **[Nettverk]** > **[Vis trådløsinnstillinger]**.

Tilpass nettverksnavnet

Angi et navn for hjemmekinoanlegget for å gjøre det enkelt å finne det på hjemmenettverket.

- 1 Trykk på **⬆️ (Hjem)**.
- 2 Velg **[Oppsett]**, og trykk deretter på **OK**.
- 3 Velg **[Nettverk]** > **[Navngi produktet:]**.
- 4 Trykk på **Alfanumeriske knapper** for å angi navnet.
- 5 Velg **[Utført]**, og trykk deretter på **OK** for å avslutte.

- **[HDMI 2]:** Velg den digitale enheten som er koblet til **HDMI IN 2** på hjemmekinoanlegget.
- **[Oppsett]:** Åpne menyer for å endre innstillinger for video og lyd samt andre innstillinger.
- **[Hjelp]:** Åpne brukerhåndboken på skjermen.

3 Trykk på  (**Hjem**) for å avslutte.

Plater

Hjemmekinoanlegget spiller av DVD-, VCD-, CD- og Blu-ray-plater. Det spiller også av plater som du har laget hjemme, som CD-R-plater med bilder, videoer og musikk.

- 1** Sett inn en plate i hjemmekinoanlegget.
- 2** Hvis platen ikke spilles av automatisk, trykker du på **DISC** eller velger **[Spill av Plate]** fra hjemmemenyen.
- 3** Bruk fjernkontrollen for å kontrollere avspillingen. (se 'Avspillingsknapper' på side 17)
 - Det er normalt å høre litt støy når du spiller av Blu-ray-plater. Dette betyr ikke at det er noe galt med hjemmekinoanlegget.


Avspillingsknapper

Knapp	Handling
Navigeringsknapper	Navigerer gjennom menyer. Opp/ned: Roterer bildet med eller mot klokken.
OK	Bekrefter en inntasting eller et valg.
▶ (Spille av)	Starter eller gjenopptar avspilling.
 	Setter avspilling på pause.
■	Stopp avspilling.

Knapp	Handling
▲	Trykk på og hold nede i tre sekunder for å åpne eller lukke plateskuffen, eller ta ut platen.
◀ / ▶	Hopper til forrige eller neste spor, kapittel eller fil.
◀◀ / ▶▶	Søk raskt bakover eller fremover. Når en video er stoppet midlertidig, søker du fremover eller bakover.
SUBTITLE	Brukes til å velge undertekstspråk for video.
DISC/POP-UP MENU	Brukes til å åpne eller lukke platemenyen.
☰ OPTIONS	Brukes til å åpne de avanserte alternativene når du spiller av lyd-, video- eller mediefilene (se 'Lyd-, video- og bildealternativer' på side 20).

Synkronisere bilde og lyd

Hvis lyd og bilde ikke er synkronisert, forsinker du lyden slik at den stemmer overens med bildet.

- 1** Trykk på  **SOUND SETTINGS**.
- 2** Velg **AUD SYNC**, og trykk deretter på **OK**.
- 3** Trykk på **Navigeringsknapper** (opp/ned) for å synkronisere lyden med bildet.
- 4** Trykk på **OK** for å bekrefte.

Spille av Blu-ray-3D-plate

Hjemmekinoanlegget kan spille av Blu-ray 3D-video. Les helsevarselet for 3D før du spiller av en 3D-plate.

Dette trenger du

- en 3D-TV
- et par 3D-briller som er kompatible med 3D-TV'en
- en 3D Blu-ray-video
- en høyhastighets HDMI-kabel

- 1 Koble hjemmekinoanlegget til en 3D-kompatibel TV med en høyhastighets HDMI-kabel.
- 2 Kontroller at 3D-videoinstillingen er aktivert. Trykk på **▲ (Hjem)**, og velg **[Oppsett] > [Video] > [Se på 3D-video] > [Auto]**.
 - Velg **[Av]** for å spille av 3D-plater i 2D-modus.
- 3 Spill av en Blu-ray 3D-plate, og ta på deg 3D-brillene.
 - Når du søker i video og i spesifikke avspillingsmodi, vises videoavspillingen i 2D. Videoavspillingen går tilbake til 3D når du gjenopptar avspillingen.

Merknad

- Endre lysstyrken på skjermen for å unngå flimring.

Bonus View på Blu-ray

På Blu-ray-plater som støtter Bonus View, kan du få ekstra innhold som kommentarer i et lite skjermvindu. Bonus View er også kjent som PIP.

- 1 Aktiver Bonus View i Blu-ray-platemenyen.
- 2 Når du spiller av filmen, trykker du på **☰** **OPTIONS**.
↳ Alternativmenyen vises.
- 3 Velg **[PIP-valg] > [PIP]**.
 - Avhengig av videoen vises PIP-menyen [1] eller [2].
 - Velg **[Av]** for å slå av Bonus View.
- 4 Velg **[2. lydspåk]** eller **[2. tekstingspåk]**.
- 5 Velg språket, og trykk deretter på **OK**.

BD-Live på Blu-ray

På Blu-ray-plater med BD-Live-innhold får du tilgang til tilleggsfunksjoner som chat med regissøren på Internett, de nyeste filmtrailerne, spill, bakgrunner og ringetoner. BD-Live-tjenestene og -innholdet varierer fra plate til plate.

Dette trenger du

- en Blu-ray-plate med BD-Live-innhold
- Lagringsenhet:
 - en USB-lagringsenhet med minst 1 GB ledig minne eller
 - et SD-minnekort av SDHC-typen i klasse 6 med minst 8 GB minne

- 1 Koble hjemmekinoanlegget til et hjemmenettverk med Internett-tilgang (se 'Koble til og konfigurere et hjemmenettverk' på side 15).
- 2 Koble en USB-lagringsenhet til hjemmekinoanlegget eller sett inn et SD-minnekort.
 - Hvis du blir bedt om det, følger du instruksjonene på skjermen for å formatere SD-minnekortet.
 - Etter formateringen er SD-kortet ikke lenger kompatibelt med maskiner eller kameraer, med mindre det blir formatert igjen ved hjelp av Linux-operativsystemet.
- 3 Trykk på **▲ (Hjem)**, og velg **[Oppsett]**.
- 4 Velg **[Avansert] > [Lokalt minne]**.
- 5 Velg **[USB]** eller **[SD-kort]**.
 - Bruk enten en USB-lagringsenhet eller et SD-minnekort til å lagre det nedlastede BD-Live-innholdet.
- 6 Velg **[Avansert] > [BD-Live-sikkerhet] > [Av]** for å aktivere BD-Live.
 - For å deaktivere BD-Live velger du **[På]**.

7 Velg ikonet for BD-Live i platemenyen, og trykk deretter på **OK**.

↳ BD-Live begynner å lastes. Tiden det tar å laste, avhenger av platen og av Internett-tilkoblingen.

8 Trykk på **Navigeringsknapper** for å navigere i BD-Live, og deretter på **OK** for å velge et alternativ.

Merknad

- For å slette minnet på lagringsenheten trykker du på **↑ (Hjem)** og velger **[Oppsett] > [Avansert] > [Tøm minne]**.

Datafiler

Hjemmekinoanlegget kan vise bilder og spille av lyd- og videofiler fra en plate eller en USB-lagringsenhet. Før du spiller av en fil, må du kontrollere at filformatet støttes på hjemmekinoanlegget (se 'Filformater' på side 35).

1 Spill av filene fra en plate eller en USB-lagringsenhet.

2 Trykk på **■** for å stoppe avspillingen.

- Trykk på **▶ (Spille av)** for å fortsette avspillingen av videoen der du stoppet den.
- Trykk på **OK** for å spille av videoen fra begynnelsen.

Merknad

- Hvis du skal spille av DRM-beskyttede DivX-filer, kobler du hjemmekinoanlegget til en TV gjennom en HDMI-kabel.

Teksting

Hvis videoen har undertekster på flere språk, velger du et tekstspråk.

Merknad

- Kontroller at undertekstfilen har akkurat det samme navnet som videofilen. Hvis for eksempel videofilen heter movie.avi, lagrer du undertekstfilen som movie.srt eller movie.sub.
- Følgende filformater støttes på hjemmekinoanlegget: .srt, .sub, .txt, .ssa, .ass, .smi, og .sami. Hvis undertekstene ikke vises riktig, må du endre tegnssettet.

1 Når du spiller av videoen, trykker du på **SUBTITLE** for å velge et språk.

2 For DivX- eller RMVB/RM-videoer: Hvis undertekstene ikke vises slik de skal, følger du de følgende trinnene for å endre tegnssettet.

3 Trykk på **OPTIONS**.

↳ Alternativmenyen vises.

4 Velg **[Tegnssett]**, og velg deretter et tegnssett som støtter underteksten.

Europa, India, LATAM og Russland


Tegnssett	Språk
[Standard]	Engelsk, albansk, dansk, nederlandsk, finsk, fransk, gælisk, tysk, italiensk, kurdisk (latinsk), norsk, portugisisk, spansk, svensk, tyrkisk
[Mellom-Europa]	Albansk, kroatisk, tsjekkisk, nederlandsk, engelsk, tysk, ungarsk, irsk, polsk, rumensk, slovakisk, slovensk og serbisk
[Kyrillisk]	Bulgarsk, hviterussisk, engelsk, makedonsk, moldovsk, russisk, serbisk og ukrainsk
[Gresk]	Gresk
[Baltisk]	Estisk, latvisk og litauisk

Asia-Stillehavet og Kina

Tegnsett	Språk
[Standard]	Albansk, dansk, hollandsk, engelsk, finsk, fransk, gælisk, tysk, italiensk, kurdisk (latinsk), norsk, portugisisk, spansk, svensk, tyrkisk
[Kinesisk]	Forenklet kinesisk
[Tradisjonell kinesisk]	Tradisjonell kinesisk
[Koreansk]	Engelsk og koreansk

VOD-kode for DivX

Før du kjøper DivX-videoer og spiller dem av på hjemmekinoanlegget, må du registrere anlegget på www.divx.com ved hjelp av DivX VOD-koden.

- 1 Trykk på  (Hjem).
- 2 Velg [Oppsett], og trykk deretter på OK.
- 3 Velg [Avansert] > [DivX® VOD-kode].
↳ DivX VOD-registreringskoden for hjemmekinoanlegget vises.

USB-lagringsenheter



Du kan glede deg over bilder, lyd og video som er lagret på en USB-lagringsenhet, for eksempel en MP4-spiller eller et digitalkamera.

Dette trenger du

- En USB-lagringsenhet som er formatert for FAT- eller NTFS-filsystemer, og som samsvarer med masselagringsklassen.
- En mediefil i et av filformatene som støttes (se 'Filformater' på side 35).

Merknad

- Hvis du bruker en USB-skjøteledning, USB-hub eller USB-multileser, er det ikke sikkert at USB-lagringsenheten blir oppdaget.


- 1 Koble en USB-lagringsenhet til  (USB)-kontakten på hjemmekinoanlegget.
- 2 Trykk på  (Hjem).
- 3 Velg [bla gjennom USB], og trykk deretter på OK.
↳ En innholdsleser vises.
- 4 Velg en fil, og trykk deretter på OK.
- 5 Trykk på avspillingsknappene for å styre avspillingen (se 'Avspillingsknapper' på side 17).

Lyd-, video- og bildealternativer

Du kan bruke avanserte funksjoner når du spiller av bilde-, lyd- og videofiler fra en plate eller en USB-lagringsenhet.

Lydalternativer

Når du spiller av lyd, kan du repetere et lydspor, en plate eller en mappe.

- 1 Trykk på  OPTIONS gjentatte ganger for å bla gjennom følgende funksjoner:
 - **RPT TRAC / RPT FILE:** Gjenta gjeldende spor eller fil.
 - **RPT DISC / RPT FOLD:** Repeterer alle sporene på platen eller i mappen.
 - **RPT RAND:** Spiller av lydsporene i tilfeldig rekkefølge.
 - **RPT OFF:** Slår av repetisjonsmodusen.

Videoalternativer

Når du ser på en video, kan du velge alternativer som undertekst, lyd- og tidssøk og bildeinnstillinger. Noen alternativer er ikke tilgjengelige, avhengig av videokilden.

- 1 Trykk på  OPTIONS.
↳ Menyen for videoalternativer vises.

2 Trykk på **Navigeringsknapper** og **OK** for å velge og endre:

- **[Lydspråk]:** Velger lydsspråk for video.
- **[Undertekstspråk]:** Brukes til å velge undertekstspråk for video.
- **[Flytting av undertekst]:** Endrer plasseringen av underteksten på skjermen.
- **[Info]:** Viser informasjon om det som blir avspilt.
- **[Tegnsett]** Velger et tegnsett som støtter den eksterne DivX-underteksten.
- **[Tidssøk]:** Hopper til en bestemt del i videoen ved å angi tiden for scenen.
- **[2. lydsspråk]:** Velg det andre lydsspråket for Blu-ray video.
- **[2. tekstingspråk]:** Velg det andre tekstspråket for Blu-ray video.
- **[Titler]:** Velger et bestemt tittelnummer.
- **[Kapitler]:** Velger et bestemt kapittelnummer.
- **[Vinkelliste]:** Velger en annen kameravinkel.
- **[Menyer]:** Viser platemenyen.
- **[PIP-valg]:** Vis PIP-vindu når du spiller av en Blu-ray-plate som støtter Bonus View.
- **[Zoom]:** Zoomer inn på en videoscene eller et bilde. Trykk på **Navigeringsknapper** (venstre/høyre) for å velge en zoomfaktor.
- **[Repeter]:** Repeterer et kapittel eller en tittel.
- **[Repeter A-B]:** Markerer to punkter i et kapittel eller spor for å repetere avspillingen, eller slår av repetisjonsmodusen.
- **[Bildeinnstillinger]:** Velger en forhåndsdefinert fargeinnstilling.
- **[Lydsynk.]:** Forsinker lyden for at den skal stemme overens med bildet.
- **[2D til 3D]:** Viser 2D- eller 3D-video.
- **[Karaoke]** (Bare tilgjengelig i utvalgte modeller og regioner): Endrer karaokeinnstillingene.

Bildealternativer

Når du ser på et bilde, kan du zoome inn på bildet, rotere det, legge til animasjon til en lysbildefremvisning, og endre bildeinnstillingene.

- 1 Trykk på **☰ OPTIONS**.
↳ Menyene med bildealternativer vises.
- 2 Trykk på **Navigeringsknapper** og **OK** for å velge og endre de følgende innstillingene:
 - **[Roter +90]:** Roterer bildet 90 grader med klokken.
 - **[Roter -90]:** Roterer bildet 90 grader mot klokken.
 - **[Zoom]:** Zoomer inn på en videoscene eller et bilde. Trykk på **Navigeringsknapper** (venstre/høyre) for å velge en zoomfaktor.
 - **[Info]:** Viser bildeinformasjon.
 - **[Varighet per lysbilde]:** Velg visningshastighet for hvert bilde i en lysbildefremvisning.
 - **[Lysbildeanimasjon]:** Velger animasjon for lysbildefremvisningen.
 - **[Bildeinnstillinger]:** Velger en forhåndsdefinert fargeinnstilling.
 - **[Repeter]:** Repeterer en valgt mappe.
 - **[2D til 3D]:** Viser 2D- eller 3D-lysbildefremvisning.

Lysbildefremvisning med musikk

Hvis bilde- og lydfilene er fra samme plate eller USB-lagringsenhet, kan du lage lysbildefremvisninger med musikk.

- 1 Velg et lydspor, og trykk deretter på **OK**.
- 2 Trykk på **↶ BACK**, og gå til bildemappen.
- 3 Velg et bilde, og trykk deretter på **▶ (Spille av)** for å starte lysbildefremvisningen.
- 4 Trykk på **■** for å stoppe bildefremvisningen.
- 5 Trykk på **■** en gang til for å stoppe musikken.

Merknad

- Kontroller at bilde- og lydformatene støttes av hjemmekinoanlegget (se "Filformater" på side 35).

Radio

Du kan høre på FM-radio på hjemmekinoanlegget, og lagre opptil 40 radiostasjoner.

Merknad

- AM-radio og digital radio støttes ikke.
- Hvis det ikke blir funnet noe stereosignal, eller hvis det blir funnet færre enn fem stasjoner, blir du bedt om å installere radiostasjonene på nytt.

- 1 Koble FM-antennen til **ANTENNA FM 75** Ω på hjemmekinoanlegget.
 - Best mottak får du ved å plassere antennen unna TVen eller andre strålingskilder.
- 2 Trykk på **SOURCE** gjentatte ganger til **RADIO** vises på skjermen.
 - ↳ Hvis du allerede har installert radiostasjonene, spilles den kanalen du sist hørte på.
 - ↳ Hvis du ikke har installert noen radiostasjoner, vises meldingen **AUTO INSTALL...PRESS PLAY** på skjermen. Trykk på ► (**Spille av**).
- 3 Bruk fjernkontrollen for å lytte til eller bytte radiostasjon.

Avspillingsknapper

Knapp	Handling
◀ / ▶ eller Alfanumeriske knapper	Velg en forhåndsinnstilt radiostasjon.

Knapp	Handling
Navigation Navigeringsknapper	Venstre/høyre: Søker etter en radiostasjon. Opp/ned: Fininnstiller en radiofrekvens.
■	Trykk for å stoppe installasjonen av radiostasjoner.
↶ BACK	Trykk og hold nede for å slette den forhåndsinnstilte radiostasjonen.
☰ OPTIONS	Manuell: 1) Trykk på ☰ OPTIONS . 2) Trykk på ◀ / ▶ for å velge forhåndsinnstillingen. 3) Trykk på ☰ OPTIONS igjen for å lagre radiostasjonen. Automatisk: Trykk på og hold nede i tre sekunder for å installere radiostasjonene igjen.
SUBTITLE	Veksler mellom stereo- og monolyden.

Innstillingsnett

I enkelte land kan FM-innstillingsnettet veksles mellom 50 kHz og 100 kHz. Når du bytter innstillingsnett, slettes alle forhåndslagrede radiostasjoner.

- 1 Trykk på **SOURCE** gjentatte ganger til **RADIO** vises på skjermen.
- 2 Trykk på ■.
- 3 Trykk på og hold nede ► (**Spille av**) for å veksle mellom 50 kHz og 100 kHz.

MP3-spiller

Koble til en MP3-spiller for å spille av lydfiler.

Dette trenger du

- en MP3-spiller
- En 3,5 mm stereolydkabel.

- 1 Koble MP3-spilleren til **MUSIC iLINK**-kontakten på hjemmekinoanlegget med en 3,5 mm stereolydkabel.
 - Hvis du bruker en 6,5 mm stereolydkabel, kobler du MP3-spilleren til hjemmekinoanlegget med en 3,5 mm til 6,5 mm konverteringskontakt.
- 2 Trykk på **↻ SOURCE** gjentatte ganger til **MUSIC I-LINK** vises på skjermen.
- 3 Trykk på knappene på MP3-spilleren for å velge og spille av lydfiler.

iPod eller iPhone

Koble til en Philips-dokkingstasjon for å spille av musikk og videoer samt vise bilder fra iPod eller iPhone.

Dette trenger du

- en Philips-dokkingstasjon (modell: Philips DCK306x)
- en gul komposittvideokabel

- 1 Koble Philips-dokkingstasjonen til **DOCK for iPod**-kontakten på hjemmekinoanlegget.
- 2 Hvis du vil vise en lysbilde fremvisning fra iPod eller iPhone på TVen, kobler du dokkingstasjonen til TVen med den gule komposittkabelen.
- 3 Slå på iPod eller iPhone, og sett den i dokkingstasjonen.
 - Lad iPod eller iPhone i dokkingstasjonen mens hjemmekinoanlegget er i iPod-modus.

Spille av musikk

- 1 Dokk iPod eller iPhone.
- 2 Trykk på **DOCK for iPod** på fjernkontrollen til hjemmekinoanlegget.
- 3 Bla på skjermen på iPod eller iPhone for å velge musikken.
- 4 Spill av musikken på iPod eller iPhone.
 - ↳ Musikken høres på hjemmekinoanlegget.

Bla gjennom lydinnholdet via TVen (utvidet modus):

- 1 Trykk på **⬆ (Hjem)**.
- 2 Velg [**bla gjennom iPod**], og trykk deretter på **OK**.
 - ↳ En innholdsleser vises.
- 3 Trykk på **Navigeringsknapper** for å bla gjennom lydinnholdet.
- 4 Trykk på avspillingsknappene for å styre avspillingen (se 'Avspillingsknapper' på side 17).
 - Tastene på iPod eller iPhone deaktiveres.
- 5 Hvis du vil avslutte dokkingmodusen, kan du trykke på **⬆ (Hjem)**.

Spill av videoklipp og lysbilde fremvisninger

- 1 Dokk iPod eller iPhone (se 'iPod eller iPhone' på side 23).
- 2 Trykk på **DOCK for iPod** på fjernkontrollen til hjemmekinoanlegget.
- 3 Bytt kilde på TVen til **AV/VIDEO** (tilsvarer den gule komposittkabelen).
 - ↳ En tom TV-skjerm vises.
- 4 Bla gjennom og spill av et videoklipp eller en lysbilde fremvisning fra skjermen på iPod eller iPhone.
 - ↳ Videoklippen eller lysbilde fremvisningen vises på TVen.

Smarttelefonkontroll

Bruk den mobile enheten din, som iPhone (iOS 3.1.3 og nyere), Android-telefonen (2.1 og nyere), iPad eller tablet til å:

- Kontrollere hjemmekinoanlegget
- bla gjennom en dataplate eller USB-lagringsenhet
- Bytt til FM-radio eller Internett-radio
- Tilpass lydinnstillingene
- Stream og del innhold fra enhetene på hjemmenettverket

Før du begynner

- Koble hjemmekinoanlegget, den mobile enheten og andre DLNA-kompatible enheter til samme hjemmenettverk.
 - Bruk kablet tilkobling hvis mulig for å få bedre videokvalitet.
- Tilpass nettverksnavnet til hjemmekinoanlegget (se 'Tilpass nettverksnavnet' på side 16).
- Last ned **MyRemote**-appen fra Philips på den mobile enheten.
 - For å få appen til iPhone eller iPad kan du søke etter appen i **App Store** (App Store).
 - Hvis du vil ha appen til Android-telefon eller -nettbrett, søker du etter appen i **Market** (Market).

Kontrollere hjemmekinoanlegget

- 1** Gå til **MyRemote**-appen på den mobile enheten.
- 2** Velg hjemmekinoanlegget (ut fra nettverksnavnet) på startskjermen.
 - ↳ En søkelinje vises nederst på skjermen.
 - Hvis du ikke finner hjemmekinoanlegget, må du kontrollere nettverkstilkoblingen eller trykke på kategorien **Devices** (Enheter) på den mobile enheten for å søke på nytt.

- 3** Velg én av de følgende kategoriene for å åpne flere alternativer:
 - Du kommer tilbake til det forrige skjermbildet ved å trykke på tilbakeknappen.

Valg	Handling
App	Gå tilbake til startskjermen på enheten.
Home	
Media	DISC: Bla gjennom en dataplate, og spill av filer som er lagret på den. USB: Bla gjennom en USB-lagringsenhet, og spill av en fil som er lagret på den. FM radio: Bytter til FM-radio. Internet radio: Bytter til Internett-radio. Kontroller at hjemmenettverket har Internett-tilgang. Smart TV: Denne funksjonen er ikke tilgjengelig på denne versjonen.
Remote	Åpner fjernkontrollen på den mobile enheten. Skyv til høyre eller venstre på skjermen for å åpne flere knapper. Det er bare de relevante knappene som er aktivert på mobile enheter. Noen funksjoner, som standby og trykk lenge, er ikke tilgjengelige på mobile enheter.
Sound	MySound: Tilpass lydinnstillingene slik at de passer deg. Surround: Velg en surroundlydinnstilling. SurroundMe: Optimaliser lydinnstillingene selv om du ikke plasserer høyttalerne i den anbefalte posisjonen eller bruker alle høyttalerne.

- 4** Følg instruksjonene på skjermen for å velge et alternativ eller fullføre konfigureringen.

Streamere multimedieinnhold (SimplyShare)

Med Philips SimplyShare kan du bruke smarttelefonen din til å streamere multimedieinnhold (som bilder og lyd- og -videofiler) og spille av innholdet via hjemmekinoanlegget eller en DLNA-kompatibel enhet på det samme hjemmenettverket.

Før du begynner

- Installer et DLNA-kompatibel medieserverprogram på den mobile enheten, f.eks. Twonky Media Server.
 - Aktiver mediedeling av filer: Hvis du ønsker mer informasjon, kan du se i brukerhåndboken til programvaren til medieserveren.
- 1 Åpne medieserverprogrammet på den mobile enheten. På en iPhone- eller Android-telefon åpner du programmet **MyRemote**.
 - 2 Velg **SimplyShare** i menyen på den mobile enheten.
 - ↳ Hjemmekinoanlegget og andre enheter på hjemmenettverket oppdages automatisk og vises på skjermen.
 - 3 Velg en enhet på nettverket.
 - ↳ Mappene på den valgte enheten vises. Navnene på mappene kan variere, avhengig av medieserveren.
 - Hvis du ikke kan se mappene, må du aktivere mediedeling på den valgte enheten slik at innholdet er tilgjengelig for deling.
 - 4 Velg en mediefil du vil spille av.
 - 5 Velg hjemmekinoanlegget fra menyen på den mobile enheten for å streamere mediefiler til hjemmekinoanlegget.
 - Noen mediefiler vises kanskje ikke på grunn av kompatibilitetsproblemer. Kontroller at filformatet støttes av hjemmekinoanlegget.
 - 6 Bruk den mobile enheten til å kontrollere avspillingen.

Internett-radio

Få tilgang til Internett-radio via hjemmekinoanlegget.

- 1 Koble hjemmekinoanlegget til et hjemmenettverk med Internett-tilgang (se 'Koble til og konfigurere et hjemmenettverk' på side 15).
- 2 Trykk på **▲ (Hjem)**.
- 3 Velg [**Internettradio**], og trykk deretter på **OK**.
 - ↳ Internett-radiosiden vises.
- 4 Følg instruksjonene på skjermen for å velge en radiostasjon, opprette forhåndsinnstilte radiostasjoner eller lagre favorittradiostasjoner.
- 5 Trykk på **▲ (Hjem)** for å avslutte Internett-radio.

Bla gjennom PCen via DLNA

Få tilgang til bilder samt lyd- og videofiler, og vis eller spill dem av fra en datamaskin eller en medieserver på hjemmenettverket gjennom hjemmekinoanlegget.

Før du begynner

- Installer et DLNA-kompatibelt medieserverprogram på enheten. Sørg for at du laster ned det programmet som passer best for deg. Eksempel:
 - Windows Media Player 11 eller nyere til PC
 - Twonky Media Server til Mac eller PC
- Aktiver mediedeling av filer: Vi har inkludert trinn for programmene nedenfor for å gjøre ting enklere for deg:
 - Windows Media Player 11 (se 'Microsoft Windows Media Player 11' på side 26)
 - Windows Media Player 12 (se 'Microsoft Windows Media Player 12' på side 26)
 - Twonky Media for Mac (se 'Macintosh OS X Twonky Media (v4.4.2)' på side 27)

- Hvis du trenger mer hjelp til disse programmene eller andre medieservere, ser du i brukerhåndboken til den aktuelle medieserverprogramvaren.

Konfigurere programvare for medieserver

Du må konfigurere programvaren for medieserveren for å aktivere mediedeling.

Før du begynner

- Koble hjemmekinoanlegget til hjemmenettverket. Bruk kablet tilkobling hvis mulig for å få bedre videokvalitet.
- Koble datamaskinen og andre DLNA-kompatible mobile enheter til det samme hjemmenettverket.
- Sørg for at PCens brannmur tillater deg å kjøre Media Player-programmer (eller at programvaren for medieserveren er oppført på brannmurens unntaksliste).
- Slå på datamaskinen og rutenen.

Microsoft Windows Media Player 11

- 1 Start Windows Media Player på PCen.
- 2 Klikk på fanen **Bibliotek**, og velg deretter **Mediedeling**.
- 3 Første gangen du velger **Mediedeling** på PCen, vises et hurtigvindu. Merk av boksen **Del mine medier**, og klikk på **OK**.
↳ Skjermbildet **Mediedeling** vises.
- 4 I vinduet for **Mediedeling** kontrollerer du at du ser en enhet merket **Ukjent enhet**.
↳ Hvis du ikke ser en ukjent enhet etter ca. et minutt, kontrollerer du om PCens brannmur blokkerer tilkoblingen.
- 5 Velg enheten, og klikk på **Tillatt**.
↳ Et grønt merke vises ved siden av enheten.
- 6 Windows Media Player deler fra disse mappene som standard: **Min musikk**, **My Pictures** (Mine bilder) og **Mine videoer**.

Hvis filene dine er i andre mapper, velger du **Bibliotek** > **Legg til i biblioteket**.
↳ Skjermbildet **Legg til i biblioteket** vises.

- Du kan om nødvendig velge **Avanserte alternativer** for å vise en liste over overvåkede mapper.

- 7 Velg **Mine mapper**, og **andres mapper jeg har tilgang til**, og klikk deretter på **Legg til**.
- 8 Følg instruksjonene på skjermen for å legge til andre mapper som inneholder mediefilene.

Microsoft Windows Media Player 12

- 1 Start Windows Media Player på PCen.
- 2 I Windows Media Player velger du fanen **Dataflyt**, og velger deretter **Aktiver direkteavspilling**.
↳ Skjermbildet **Alternativer for direkteavspilling av medier** vises.
- 3 Klikk på **Aktiver direkteavspilling**.
↳ Du kommer tilbake til Windows Media Player-skjermbildet.
- 4 Klikk på fanen **Dataflyt**, og velg **Flere alternativer for direkteavspilling**.
↳ Skjermbildet **Alternativer for direkteavspilling av medier** vises.
- 5 Kontroller at du ser et medieprogram i vinduet **Lokalt nettverk**.
↳ Hvis du ikke ser noe medieprogram, kontrollerer du om PCens brannmur blokkerer tilkoblingen.
- 6 Velg medieprogrammet, og klikk på **Tillatt**.
↳ En grønn pil vises ved siden av medieprogrammet.
- 7 Windows Media Player deler fra disse mappene som standard: **Min musikk**, **My Pictures** (Mine bilder) og **Mine videoer**. Hvis filene dine er i andre mapper, klikker du på fanen **Organiser**, og velger **Administrer biblioteker** > **Musikk**.
↳ Skjermbildet **Music Library Locations** (Plasseringer i musikkbiblioteket) vises.

- 8 Følg instruksjonene på skjermen for å legge til andre mapper som inneholder mediefilene.


Macintosh OS X Twonky Media (v4.4.2)

- 1 Gå til www.twonkymedia.com for å kjøpe programvaren, eller last ned en 30 dagers gratis prøveversjon til Macintosh-maskinen.
- 2 Start Twonky Media på Macintosh-maskinen.
- 3 På Twonky Media Server-skjermbildet velger du **Basic Setup** (Grunnleggende oppsett) og **First Steps** (Første trinnene).
↳ Skjermbildet First steps (Første trinnene) vises.
- 4 Skriv inn navnet på medieserveren, og klikk deretter på Save changes (Lagre endringene).
- 5 Tilbake på Twonky Media-skjermbildet velger du **Basic Setup** (Grunnleggende oppsett) og **Sharing** (Deling).
↳ Skjermbildet Sharing (Deling) vises.
- 6 Bla gjennom og velg mappene du vil dele, og velg deretter **Save Changes** (Lagre endringene).
↳ Macintosh-maskinen skanner automatisk gjennom mappene på nytt slik at de er klare til å deles.

Spille av filer fra PCen

Merknad

- Før du spiller av multimedieinnhold fra datamaskinen, må du kontrollere at hjemmekinoanlegget er koblet til hjemmenettverket, og at medieserverens programvare er riktig konfigurert.

- 1 Trykk på  (Hjem).
- 2 Velg [bla gjennom PC], og trykk deretter på **OK**.
↳ En innholdsleser vises.

- 3 Velg en enhet på nettverket.
↳ Mappene på den valgte enheten vises. Navnene på mappene kan variere, avhengig av medieserveren.
 - Hvis du ikke kan se mappene, må du kontrollere at du har aktivert mediedeling på den valgte enheten slik at innholdet er tilgjengelig for deling.
- 4 Velg en fil, og trykk deretter på **OK**.
 - Noen mediefiler vises kanskje ikke på grunn av kompatibilitetsproblemer. Kontroller at filformatet støttes av hjemmekinoanlegget.
- 5 Trykk på avspillingsknappene for å styre avspillingen (se 'Avspillingsknapper' på side 17).

Karaoke

Bare tilgjengelig i utvalgte modeller og regioner

Du kan spille av en karaokeplate på hjemmekinoanlegget, og synge med til musikken.

Dette trenger du

- en karakemikrofon
- karaokeplater

Forsiktig

- Du unngår høy feedback og uventet støy ved å skru ned volumet på mikrofonen til et minimum, før du kobler mikrofonen til hjemmekinoanlegget.

- 1 Koble en karakemikrofon til **MIC**-kontakten på hjemmekinoanlegget.
- 2 Sett TVen til den riktige kilden for hjemmekinoanlegget.
- 3 Kontroller at etterbehandling av lyd er aktivert på hjemmekinoanlegget (se 'Høyttalerinnstillinger' på side 31).
- 4 Når du spiller av en karaokeplate, trykker du på **OPTIONS**.
↳ Alternativmenyen vises.

- 5 Velg **[Karaoke]**, og trykk deretter på **OK**.
↳ Oppsettmenyen for karaoke vises.
- 6 Trykk på **Navigeringsknapper** (opp/ned) og **OK** for å endre de følgende innstillingene:
 - **[Mikrofon]**: Slår av eller på mikrofonen.
 - **[Mikrofonvolum]**: Endrer mikrofonvolumet.
 - **[Ekko]**: Endrer ekkonivået.
 - **[Tast]**: Endrer tonefallet slik at det passer stemmen din.
 - **[Stemmestøtte]**: Velger en lydmodus eller slår av eller på vokalene.

Velge lyd

Denne delen beskriver hvordan du velger optimal lyd for video eller musikk.

- 1 Trykk på **⌘ SOUND SETTINGS**.
- 2 Trykk på **Navigeringsknapper** (venstre/høyre) for å få tilgang til lydalternativene på skjermen.

Alternativer for lyd	Beskrivelse
SOUND	Velger en lydmodus.
SURROUND	Velger surround- eller stereolyd.
AUD SYNC	Forsinker lyden for at den skal stemme overens med bildet.
AUTO VOL	Reduser plutselige endringer i lydstyrken, for eksempel under TV-reklamer.

- 3 Velg et alternativ, og trykk deretter på **OK**.
- 4 Trykk på **↩ BACK** for å gå ut av menyen.
 - Hvis du ikke trykker på noen knapp i løpet av ett minutt, lukkes menyen automatisk.

Surroundlydmodus

Få en dypere lydopplevelse med surroundlydmodi.

- 1 Trykk på **⌘ SOUND SETTINGS**.

- 2 Velg **SURROUND**, og trykk deretter på **OK**.
- 3 Trykk på **Navigeringsknapper** (opp/ned) for å velge en innstilling på skjermen:
 - **AUTO**: Surroundlyd basert på lydsporet.
 - **SURROUNDPLUS MOVIE**: Forbedret surroundmodus med 5.1-kanaler gir den beste kinoopplevelsen.
 - **SURROUNDPLUS MUSIC**: Lyd fra flere kanaler, som gir bedre lyd for musikk og livekonserter.
 - **STEREO**: Tokanals stereolyd. Ideell for å høre på musikk.
- 4 Trykk på **OK** for å bekrefte.

Lydmodus

Velg forhåndsdefinerte lydmodi som passer til videoen eller musikken.

- 1 Kontroller at etterbehandling av lyd er aktivert på høyttalerne (se 'Høyttalerinnstillinger' på side 31).
- 2 Trykk på **⌘ SOUND SETTINGS**.
- 3 Velg **SOUND**, og trykk deretter på **OK**.
- 4 Trykk på **Navigeringsknapper** (opp/ned) for å velge en innstilling på skjermen:
 - **AUTO**: Velger en lydinnstilling automatisk basert på lydstreamingen.
 - **BALANCED**: Opplev den opprinnelige lyden til filmer og musikk, uten ekstra lydeffekter.
 - **POWERFUL**: Gled deg over spennende arkadelyder, perfekt for actionfylte videoer eller høylydte fester.
 - **BRIGHT**: Gjør kjedelige filmer og musikk mer spennende med ekstra lydeffekter.
 - **CLEAR**: Hør alle detaljene i musikken og klare stemmer i filmer.
 - **WARM**: Hør tale og sangstemmer på en komfortabel måte.
 - **PERSONAL**: Tilpass lyden slik du vil ha den.
- 5 Trykk på **OK** for å bekrefte.

Equaliser

Endrer innstillingene for høy frekvens (diskant), middels frekvens (mid) og lav frekvens (bass) for hjemmekinoanlegget.

- 1 Trykk på **≡ SOUND SETTINGS**.
- 2 Velg **SOUND > PERSONAL**, og trykk deretter på **Navigeringsknapper** (høyre).
- 3 Trykk på **Navigeringsknapper** (opp/ned) for å endre bass, mellomfrekvens eller diskant.
- 4 Trykk på **OK** for å bekrefte.

Automatisk volum

Slå på automatisk volum for å redusere plutselige endringer i lydstyrken, for eksempel under TV-reklamer.

- 1 Trykk på **≡ SOUND SETTINGS**.
- 2 Velg **AUTO VOL**, og trykk deretter på **OK**.
- 3 Trykk på **Navigeringsknapper** (opp/ned) for å velge **ON** eller **OFF**.
- 4 Trykk på **OK** for å bekrefte.

6 Endre innstillinger

Innstillingene på hjemmekinoanlegget er allerede konfigurert for optimal ytelse. Med mindre du har en grunn til å endre en innstilling, anbefaler vi at du beholder standardinnstillingen.

Merknad

- En nedtonet innstilling kan ikke endres.
- Du kommer tilbake til den forrige menyen ved å trykke på **↩ BACK**. Hvis du vil lukke menyen, trykker du på **⬆ (Hjem)**.

Språkinnstillinger

- 1 Trykk på **⬆ (Hjem)**.
- 2 Velg **[Oppsett]**, og trykk deretter på **OK**.
- 3 Velg **[Preferanse]**, og trykk deretter på **OK**.
- 4 Trykk på **Navigeringsknapper** og **OK** for å velge og endre:
 - **[Menyspråk]**: Velg et språk for menyvisningen.
 - **[Lyd]**: Velg et lyd språk for plater.
 - **[Tastaturopsett]**: Velg et tastatur for språket ditt.
 - **[Undertekst]**: Velg et undertekstspråk for plater.
 - **[Platemeny]**: Velg et menyspråk for plater.

Merknad

- Hvis ditt foretrukne platespråk ikke er tilgjengelig, kan du velge **[Andre]** fra listen, og angi den firesifrede språkkoden som du finner i slutten av denne brukerhåndboken, (se 'Språkkode' på side 44)
- Hvis du velger et språk som ikke er tilgjengelig på en plate, bruker hjemmekinoanlegget standard språket på platen.

Innstillinger for bilde og video

- 1 Trykk på **▲** (Hjem).
- 2 Velg **[Oppsett]**, og trykk deretter på **OK**.
- 3 Velg **[Video]**, og trykk deretter på **OK**.
- 4 Trykk på **Navigeringsknapper** og **OK** for å velge og endre:
 - **[TV-skjerm]**: Velg et bildeformat som passer til TV-skjermen.
 - **[HDMI-video]**: Velg oppløsningen for videosignalet som kommer fra **HDMI OUT (ARC)** på hjemmekinoanlegget. Kontroller at TVen støtter oppløsningen du har valgt, for å få mest mulig ut av oppløsningen du velger.
 - **[HDMI Deep Color]**: Gjenskap den naturlige verden på TV-skjermen ved å vise levende bilder med en milliard farger. Hjemmekinoanlegget må være koblet til en TV med Deep Color aktivert via en HDMI-kabel.
 - **[Bildeinnstillinger]**: Velg en forhåndsdefinert fargeinnstilling for skjermen. Velg **[Bruker]** for å opprette din egen innstilling.
 - **[Se på 3D-video]**: Velg om HDMI-video skal støtte 3D eller 2D.

Merknad

- Hvis du endrer en innstilling, må du kontrollere at TVen støtter den nye innstillingen.

Lydinnstillinger

- 1 Trykk på **▲** (Hjem).
- 2 Velg **[Oppsett]**, og trykk deretter på **OK**.
- 3 Velg **[Lyd]**, og trykk deretter på **OK**.
- 4 Trykk på **Navigeringsknapper** og **OK** for å velge og endre:
 - **[Nattmodus]**: Hvis du vil lytte med lavt volum, senker du volumet for

høye lyder på hjemmekinoanlegget. Nattmodus er kun tilgjengelig på DVDer og Blu-ray-plater med lydspor i Dolby Digital, Dolby Digital Plus og Dolby True HD.

- **[HDMI-lyd]**: Still inn HDMI-lydutgangen fra TVen, eller deaktiver HDMI-lydutgang fra TVen.

Innstillinger for foreldrekontroll

- 1 Trykk på **▲** (Hjem).
- 2 Velg **[Oppsett]**, og trykk deretter på **OK**.
- 3 Velg **[Preferanse]**, og trykk deretter på **OK**.
- 4 Trykk på **Navigeringsknapper** og **OK** for å velge og endre:
 - **[Endre passord]**: Angi eller endre passordet for tilgang til foreldrekontroll. Hvis du ikke har et passord, eller hvis du har glemt det, angir du **0000**.
 - **[Foreldrekontroll]**: Begrens tilgangen til plater som er kodet med aldersgrense. Hvis du vil spille av alle platene uavhengig av aldersgrense, velger du **8** eller **[Av]**.

Skjerminnstillinger

- 1 Trykk på **▲** (Hjem).
- 2 Velg **[Oppsett]**, og trykk deretter på **OK**.
- 3 Velg **[Preferanse]**, og trykk deretter på **OK**.
- 4 Trykk på **Navigeringsknapper** og **OK** for å velge og endre:
 - **[Automatisk flytting av undertekst]**: Aktiver eller deaktiver automatisk flytting av undertekster på TVer som støtter denne funksjonen.
 - **[Skjermpanel]**: Endre lysstyrken til frontpanelet på hjemmekinoanlegget.
 - **[VCD PBC]**: Aktiver eller deaktiver navigeringen i menyen for innhold på VCD- og SVCD-plater med funksjonen for avspillingskontroll.

Innstillinger for energisparing

- 1 Trykk på **⬆** (Hjem).
- 2 Velg **[Oppsett]**, og trykk deretter på **OK**.
- 3 Velg **[Preferanse]**, og trykk deretter på **OK**.
- 4 Trykk på **Navigeringsknapper** og **OK** for å velge og endre:
 - **[Skjermbeskytter]**: Sett hjemmekinoanlegget i skjermsparemodus etter 10 minutter uten aktivitet.
 - **[Auto-standby]**: Sett hjemmekinoanlegget i standby etter 30 minutter uten aktivitet. Denne tidsmåleren er bare aktivert når en plate eller avspilling fra USB er stoppet midlertidig eller er stoppet.
 - **[Sleep timer]**: Angir varigheten for sleep timer, slik at hjemmekinoanlegget går i standbymodus etter den angitte perioden.

Høytalerinnstillinger

- 1 Trykk på **⬆** (Hjem).
- 2 Velg **[Oppsett]**, og trykk deretter på **OK**.
- 3 Velg **[Avansert]**, og trykk deretter på **OK**.
- 4 Trykk på **Navigeringsknapper** og **OK** for å velge og endre:
 - **[Utvidet lyd]**: Velg **[På]** for å aktivere etterbehandling av lyd på høytaleren, og aktiver innstillinger for karaoke (hvis produktet støtter karaoke). Hvis du vil spille av den originale lyden på platen, velger du **[Av]**.

 **Tips**

- Aktiver etterbehandling av lyd før du velger en forhåndsdefinert lydmodus (se 'Lydmodus' på side 28).

Tilbakestill standardinnstillinger

- 1 Trykk på **⬆** (Hjem).
- 2 Velg **[Oppsett]**, og trykk deretter på **OK**.
- 3 Velg **[Avansert]** > **[Gjenopprett standardinnstillinger]**, og trykk deretter på **OK**.
- 4 Velg **[OK]**, og trykk deretter på **OK** for å bekrefte.
 - ↳ Hjemmekinoanlegget er tilbakestilt til standardinnstillingene unntatt noen innstillinger som foreldrekontroll og DivX VOD-registreringskoden.

7 Oppdatere programvaren

Philips prøver hele tiden å forbedre sine produkter. Hvis du vil motta de beste funksjonene og den beste støtten, må du oppdatere hjemmekinoanlegget med den nyeste programvaren.


Du kan sammenligne den gjeldende programvareversjonen med den nyeste på www.philips.com/support. Hvis versjonen er eldre enn den nyeste versjonen som er tilgjengelig på Philips' webområde for brukerstøtte, bør du oppgradere hjemmekinoanlegget med den nyeste programvaren.

Forsiktig

- Ikke installer en eldre versjon av programvaren enn den versjonen som er installert på produktet. Philips er ikke ansvarlig for problemer som er forårsaket av nedgradering av programvare.

Kontrollere programvareversjon

Kontroller versjonen av den programvaren som er installert på hjemmekinoanlegget.

- Trykk på  (Hjem).
- Velg [Oppsett], og trykk deretter på OK.
- Velg [Avansert] > [Versjonsinfo].
 - ↳ Programvareversjonen vises.
 - System SW indikerer den generelle programvareversjonen. Subsystem SW indikerer versjonen for forskjellige funksjoner. Hvis for eksempel Subsystem SW er 35-00-00-05, viser de to siste tallene (05) den gjeldende versjon av hjelpen på skjermen som er installert på hjemmekinoanlegget.

Oppdatere programvaren via USB

Dette trenger du

- En USB-flashstasjon med FAT- eller NTFS-format, med minst 256 MB minne. Ikke bruk en USB-harddisk.
- En PC med Internett-tilgang.
- Et arkiveringsverktøy som støtter ZIP-filformatet.

Trinn 1: Laste ned den nyeste programvaren

- Koble en USB-flashstasjon til datamaskinen.
- Bruk nettleseren til å gå til www.philips.com/support.
- På Philips' webområde for brukerstøtte finner du frem til produktet og går til **Software and drivers** (programvare og drivere).
 - ↳ Programvareoppdateringen er tilgjengelig som en zip-fil.
- Lagre zip-filen i rotkatalogen på USB-flashstasjonen.
- Bruk arkiveringsverktøyet til å hente ut programvareoppdateringsfilen i rotkatalogen.
 - ↳ Filene pakkes ut i UPG-mappen på USB-flashstasjonen.
- Koble USB-flashstasjonen fra datamaskinen.

Trinn 2: Oppdatere programvaren

Forsiktig

- Ikke slå av hjemmekinoanlegget eller fjern USB-flashstasjonen mens oppdateringen pågår.

- Koble USB-flashstasjonen som inneholder den nedlastede filen, til hjemmekinoanlegget.
 - Kontroller at plateskuffen er lukket, og at den er tom.

- 2 Trykk på **⬆** (Hjem).
- 3 Velg [**Oppsett**], og trykk deretter på **OK**.
- 4 Velg [**Avansert**] > [**Programvareoppdatering**] > [**USB**].
- 5 Følg instruksjonene på skjermen for å bekrefte oppdateringen.
 - ↳ Oppdateringsprosessen tar ca. 5 minutter å fullføre.
 - ↳ Hjemmekinoanlegget slår seg automatisk av og starter på nytt når oppdateringen er fullført. Hvis det ikke gjør det, kobler du fra strømledningen i noen sekunder før du kobler den til igjen.

Oppdatere programvaren via Internett

- 1 Koble hjemmekinoanlegget til et hjemmenettverk med høyhastighets Internett-tilgang (se 'Koble til og konfigurere et hjemmenettverk' på side 15).
- 2 Trykk på **⬆** (Hjem).
- 3 Velg [**Oppsett**], og trykk deretter på **OK**.
- 4 Velg [**Avansert**] > [**Programvareoppdatering**] > [**Nettverk**].
 - ↳ Hvis et oppgraderingsmedium blir funnet, blir du bedt om å starte eller avbryte oppdateringen.
 - ↳ Nedlasting av en oppgraderingsfil kan ta lang tid, avhengig av hjemmenettverkets tilstand.
- 5 Følg instruksjonene på skjermen for å bekrefte oppdateringen.
 - ↳ Oppdateringsprosessen tar ca. 5 minutter å fullføre.
 - ↳ Hjemmekinoanlegget slår seg automatisk av og starter på nytt når oppdateringen er fullført. Hvis det ikke gjør det, kobler du fra strømledningen i noen sekunder før du kobler den til igjen.

Oppdater hjelpen på skjermen

Hvis den gjeldende versjonen av hjelpen på skjermen er eldre enn den nyeste versjonen som er tilgjengelig på www.philips.com/support, laster du ned og installerer den nyeste versjonen (se 'Kontrollere programvareversjon' på side 32).

Dette trenger du

- En USB-flashstasjon med FAT- eller NTFS-format, med minst 35 MB minne. Ikke bruk en USB-harddisk.
- En datamaskin med Internett-tilgang.
- Et arkiveringsverktøy som støtter ZIP-filformatet.

Trinn 1: Last ned den nyeste versjonen av hjelp på skjermen

- 1 Koble en USB-flashstasjon til datamaskinen.
- 2 Bruk nettleseren til å gå til www.philips.com/support.
- 3 På Philips' webområde finner du produktet, klikker på **User manuals** (Brukerhåndbøker) og finner deretter **User Manual Upgrade Software** (Oppgraderingsprogramvare for brukerhåndbok).
 - ↳ Oppdatering av hjelpen er tilgjengelig som en zip-fil.
- 4 Lagre zip-filen i rotkatalogen på USB-flashstasjonen.
- 5 Bruk arkiveringsverktøyet til å hente ut hjelpoppdateringsfilen i rotkatalogen.
 - ↳ En fil med navnet HTBxxxxeDFU.zip pakkes ut i **UPG**-mappen på USB-flashstasjonen. xxxx er modellnummeret til hjemmekinoanlegget.
- 6 Koble USB-flashstasjonen fra datamaskinen.

Trinn 2: Oppdatere hjelp på skjermen



Forsiktig

- Ikke slå av hjemmekinoanlegget eller fjern USB-flashstasjonen mens oppdateringen pågår.

- Koble USB-flashstasjonen som inneholder den nedlastede filen, til hjemmekinoanlegget.
 - Kontroller at plateskuffen er lukket, og at den er tom.
- Trykk på **▲** (Hjem).
- Angi **338** på fjernkontrollen.
- Følg instruksjonene på skjermen for å bekrefte oppdateringen.
- Koble USB-flashstasjonen fra hjemmekinoanlegget.

8 Produktspesifikasjoner



Merknad

- Spesifikasjoner og design kan endres uten varsel.

Regionkoder

Typeplaten på baksiden eller undersiden av hjemmekinoanlegget viser hvilke regioner som støttes.

Land	DVD	BD
Europa, Storbritannia	 	
Asia Stillehavet, Taiwan, Korea	 	
Latin-Amerika	 	
Australia, New Zealand	 	
Russland, India	 	
Kina	 	

Medieformater

- AVCHD, BD, BD-R/BD-RE, BD-Video, DVD-Video, DVD+R/+RW, DVD-R/-RW, DVD+R/-R DL, CD-R/CD-RW, Audio CD, Video CD/SVCD, bildefiler, MP3-medier, WMA-medier, DivX Plus HD-medier, USB-lagringsethet

Filformater

- Lyd:
 - .aac, .mka, .mp3, .wma, .wav, .mp4, .m4a, .flac, .ogg
 - .ra (kun tilgjengelig i Asia-Stillehavet og Kina)
- Video:
 - .avi, .divx, .mp4, .m4v, .mkv, .m2ts, .mpeg, .flv, .3gp
 - .asf, .wmv, .rmvb, .rm, .rv (kun tilgjengelig i Asia-Stillehavet og Kina)
- Bilde: .jpg, .jpeg, .png

Lydformater

Hjemmekinoanlegget støtter de følgende lydformatene.

Filtype	Beholder	Lydkodek	Bithastighet
.mp3	MP3	MP3	Opptil 320 kbps
.wma	ASF	WMA	Opptil 192 kbps
		WMA Pro	Opptil 768 kbps
.aac	AAC	AAC, HE-AAC	Opptil 192 kbps
.wav	WAV	PCM	27,648 Mbit/s
.m4a	MKV	AAC	192 kbps
.mka	MKA	PCM	27,648 Mbit/s
		Dolby Digital	640 kbps
		DTS-kjerne	1,54 Mbps
		MPEG	912 kbps
		MP3	Opptil 320 kbps
		WMA	Opptil 192 kbps
		WMA Pro	Opptil 768 kbps
		AAC, HE-AAC	Opptil 192 kbps
.ra	RM	AAC, HE-AAC	Opptil 192 kbps

Filtype	Beholder	Lydkodek	Bithastighet
		Cook	96469 bps
.flac	FLAC	FLAC	Opptil 24 bps
.ogg	OGG	Vorbis	Variabel bithastighet, maksimal blokkstørrelse 4096
		FLAC	Opptil 24 bps
		OGGPCM	Ingen grense
		MP3	Opptil 320 kbps

Videoformater

Hvis du har en HDTV, kan du bruke hjemmekinoanlegget til å spille av:

- videofiler med en oppløsning på 1920 x 1080 piksler (unntatt DivX, som har en oppløsning på 77220 x 576) og en bildehastighet på 6–30 bilder per sekund.
- bildefiler med en oppløsning på 18 megapiksler.

.avi files i AVI-beholder

Lydkodek	Videokodek	Bithastighet
PCM,	DivX 3,11,	Maksimalt
Dolby Digital,	DivX 4.x, DivX 5.x,	10 Mbps
DTS-kjerne,	DivX 6.x	
MP3,		
WMA		
	MPEG 1, MPEG 2	40 Mbps
	MPEG 4 SP / ASP	38,4 Mbps
	H.264/AVC opptil HiP@5.1	25 Mbps
	WMV9	45 Mbps

.divx-filer i AVI-beholder

Lydkodek	Videokodek	Bithastighet
PCM,	DivX 3,11,	Maksimalt
Dolby Digital, MP3, WMA	DivX 4.x, DivX 5.x, DivX 6.x	10 Mbps

.mp4- eller .m4v-filer i MP4-beholder

Lydkodek	Videokodek	Bithastighet
Dolby Digital, MPEG, MP3, AAC, HE-AAC, DD+	MPEG 1, MPEG 2	40 Mbps
	MPEG 4 ASP	38,4 Mbps
	H.264/AVC HiP@5.1	25 Mbps

.mkv-filer i MKV-beholder

Lydkodek	Videokodek	Bithastighet
PCM, Dolby Digital, DTS-kjerne, MPEG, MP3, WMA, AAC, HE-AAC, DD+	DivX Plus HD	30 Mbps
	MPEG 1, MPEG 2	40 Mbps
	MPEG 4 ASP	38,4 Mbps
	H.264/AVC HiP@5.1	25 Mbps
	WMV9	45 Mbps

.m2ts-filer i MKV-beholder

Lydkodek	Videokodek	Bithastighet
PCM, Dolby Digital, DTS-kjerne, MPEG, MP3, WMA, AAC, HE-AAC, DD+	MPEG 1, MPEG 2	40 Mbps
	MPEG 4 ASP	38,4 Mbps
	H.264/AVC HiP@5.1	25 Mbps
	WMV9	45 Mbps

.asf- og .wmv-filer i ASF-beholder (kun tilgjengelig i Asia-Stillehavet og Kina)

Lydkodek	Videokodek	Bithastighet
Dolby Digital, MP3, WMA, DD+	MPEG 4 ASP	38,4 Mbps
	H.264/AVC HiP@5.1	25 Mbps
	WMV9	45 Mbps

.mpg- og .mpeg-filer i PS-beholder

Lydkodek	Videokodek	Bithastighet
PCM, DTS-kjerne, MPEG, MP3	MPEG 1, MPEG 2	40 Mbps

.flv-filer i FLV-beholder

Lydkodek	Videokodek	Bithastighet
MP3, AAC	H.264/AVC opptil HiP@5.1	25 Mbps
	H.263	38,4 Mbps
	On2/VP6	40 Mbps

.3gp-filer i 3GP-beholder

Lydkodek	Videokodek	Bithastighet
AAC, HE-AAC	MPEG 4 ASP	38,4 Mbps
	H.264/AVC opptil HiP@5.1	Maksimalt 25 Mbps

.rm-, .rv- og .rmvb-filer i RM-beholder (kun tilgjengelig i Asia-Stillehavet og Kina)

Lydkodek	Videokodek	Bithastighet
AAC, COOK	RV30, RV40	40 Mbps

Forsterker

- Total utgangseffekt: 1000 W RMS (+/- 0,5 dB, 30 % THD) / 800 W RMS (+/- 0,5 dB, 10 % THD)
- Frekvensrespons: 20 Hz–20 kHz / ± 3 dB
- Signal-til-støy-forhold: > 65 dB (CCIR) / (A-belastet)

- Inngangssensitivitet:
 - AUX: 1000 mV
 - Music iLink: 600 mV

Video

- Signalsystem: PAL / NTSC
- HDMI-utgang: 480i/576i, 480p/576p, 720p, 1080i, 1080p, 1080p24

Lyd

- Digital S/PDIF-lydinngang:
 - Koaksial: IEC 60958-3
 - Optisk: TOSLINK
- Samplingsfrekvens:
 - MP3: 32 kHz, 44,1 kHz, 48 kHz
 - WMA: 44,1 kHz, 48 kHz
- Konstant bithastighet:
 - MP3: 32–320 kbps
 - WMA: 48 til 192 kbps

Radio

- Innstillingsområde:
 - Europa/Russland/Kina: FM 87,5–108 MHz (50 kHz)
 - Asia-Stillehavet/Latin-Amerika: FM 87,5–108 MHz (50/100 kHz)
- Signal-til-støy-forhold: FM 50 dB
- Frekvensrespons: FM 180 Hz-12,5 kHz / ± 3 dB

USB

- Kompatibilitet: Høyhastighets USB-enhet (2.0)
- Klassestøtte: MSC (USB Mass Storage Class)
- Filsystem: FAT16, FAT32, NTFS

Hovedenhet

- Strømforsyning:
 - Europa/Kina: 220–240 V~, 50 Hz
 - Latin-Amerika/Asia-Stillehavet: 110–127 V/220–240 V~, 50–60 Hz
 - Russland/India: 220–240 V~, 50 Hz

- Effektforbruk: 105 W
- Strømforbruk i standbymodus: 0,2–0,25 W
- Mål (B x H x D): 435 x 56 x 344 mm
- Vekt: 3,3 kg

Subwoofer

- Impedans: 3 ohm
- Høytalerdrivere: 1 x 6,5" basshøytaler
- Mål (B x H x D): 178 x 302 x 353 mm
- Vekt: 3,9 kg

Høytalere

Senterhøytaler:

- Høytalerimpedans: 3 ohm
- Høytalerdrivere: 2 x 2,5" basshøytaler
- Mål (B x H x D): 266 x 87 x 99 mm
- Vekt: 1,0 kg

Fremre/bakre høytalere:

- Høytalerimpedans: 5 ohm
- Høytalerdrivere: 2 x 3" basshøytaler
- Mål (B x H x D):
 - Satellithøytalere (små): 96 x 269 x 111 mm
 - Tallboy-høytalere (høye): 247 x 1100 x 242 mm
- Vekt:
 - Satellithøytalere (små): 0,92–0,98 kg hver
 - Tallboy-høytalere (høye): 3,39–3,49 kg hver

Batterier til fjernkontroll

- 2 x AAA-R03-1,5 V

Laser

- Lasertype (diode): InGaN/AlGaIn (BD), AlGaInP (DVD/CD)
- Bølgelengde: 405 +7 nm/-7 nm (BD), 655 +10 nm/-10 nm (DVD), 790 +10 nm/-20 nm (CD)
- Utgangseffekt (maks. effekt): 20 mW (BD), 6 mW (DVD), 7 mW (CD)

9 Feilsøking



Advarsel

- Fare for elektrisk støt. Fjern aldri dekslet på dette produktet.

Prøv aldri å reparere systemet selv, da det kan gjøre garantien ugyldig.

Hvis du får problemer med bruken av produktet, bes du kontrollere følgende punkter før du ber om service. Hvis du fremdeles har problemer, kan du få hjelp ved å gå til www.philips.com/support.

Hovedenhet

Knappene på hjemmekinoanlegget fungerer ikke.


- Koble hjemmekinoanlegget fra strømforsyningen i et par minutter, og koble det til igjen.

Bilde

Ikke bilde.

- Kontroller at TVen byttes til riktig kilde for hjemmekinoanlegget.

Det vises ikke noe bilde på en TV som er koblet til via HDMI.

- Sørg for at du bruker en høyhastighets HDMI-kabel for å koble sammen hjemmekinoanlegget og TVen. Enkelte standard HDMI-kabler gir ikke riktig visning av visse bilder, 3D-videoer eller Deep Color.
- Kontroller at HDMI-kabelen ikke er defekt. Hvis den er det, bytter du til en ny kabel.
- Trykk på  (Hjem) og deretter **731** på fjernkontrollen for å gjenopprette standard bildeoppløsning.

- Endre HDMI-videoinnstillingen, eller vent i 10 sekunder på automatisk gjenoppretting, (se 'Innstillinger for bilde og video' på side 30)

Platen spiller ikke av HD-video.

- Kontroller at platen inneholder HD-video.
- Kontroller at TVen støtter HD-video.
- Bruk en HDMI-kabel til å koble til TVen.

Lyd

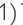
Ingen lyd fra høyttalerne til hjemmekinoanlegget.

- Koble lyd-kabelen fra hjemmekinoanlegget til TVen eller andre enheter. Men du trenger ikke en egen lydtilkobling når:
 - hjemmekinoanlegget og TVen er koblet via en **HDMI ARC**-tilkobling
 - en enhet er koblet til **HDMI IN**-kontakten på hjemmekinoanlegget
- Konfigurer lyden på den tilkoblede enheten.
- Tilbakestill hjemmekinoanlegget til fabrikkinnstillingene (se 'Tilbakestill standardinnstillinger' på side 31), slå det av, og slå det deretter på igjen.
- Trykk på **SOURCE** gjentatte ganger på hjemmekinoanlegget for å velge den riktige lydinngangen.

Forvrengt lyd eller ekko.

- Hvis du spiller av lyd fra TVen via hjemmekinoanlegget, må du kontrollere at TVen er dempet.

Lyd og bilde er ikke synkronisert.

- 1) Trykk på  **SOUND SETTINGS**.
- 2) Trykk på **Navigeringsknapper** (venstre/høyre) for å velge **AUD SYNC**, og trykk deretter på **OK**.
- 3) Trykk på **Navigeringsknapper** (opp/ned) for å synkronisere lyden med bildet.

Spille av

Kan ikke spille av en plate.

- Rengjør platen.
- Kontroller at hjemmekinoanlegget støtter platetypen (se 'Medieformater' på side 34).
- Kontroller at hjemmekinoanlegget støtter platens regionkode (se 'Regionkoder' på side 34).
- Hvis platen er en DVD±RW- eller DVD±R-plate, må du kontrollere at den er ferdigstilt.

Kan ikke spille av en DivX-fil.

- Kontroller at DivX-filen er kodet i henhold til profilen for hjemmekinoanlegg (Home Theater Profile) med DivX-koderen.
- Kontroller at DivX-filen er komplett.

DivX- eller RMVB/RM-undertekster vises ikke korrekt.

- Kontroller at filnavnet for underteksten er det samme som filmens filnavn (se 'Teksting' på side 19).
- Velg riktig tegnsett:
 - 1) Trykk på **OPTIONS**.
 - 2) Velg [**Tegnsett**].
 - 3) Velg støttet tegnsett.
 - 4) Trykk på **OK**.

Kan ikke lese innholdet på en USB-lagringsenhet.

- Kontroller at formatet til USB-lagringsenheten er kompatibelt med hjemmekinoanlegget.
- Kontroller at filsystemet på USB-lagringsenheten støttes av hjemmekinoanlegget.

"No entry" (Ingen oppføring) eller "x" vises på TVen.

- Handlingen er ikke mulig å utføre.

EasyLink virker ikke.

- Kontroller at hjemmekinoanlegget er koblet til en Philips EasyLink-TV, og at alternativet for EasyLink er slått på (se 'Konfigurere EasyLink (HDMI-CEC-kontroll)' på side 14).
- På TVer fra forskjellige produsenter kan HDMI CEC har ulike navn. Kontroller TVens brukerhåndbok for å se hvordan du aktiverer det.

Når du slår på TVen, slås hjemmekinoanlegget automatisk på.

- Dette er normalt når du bruker Philips EasyLink (HDMI-CEC). Hvis du vil at hjemmekinoanlegget skal fungere uavhengig av TVen, slår du av EasyLink.

Får ikke tilgang til BD-Live-funksjonene.

- Kontroller at hjemmekinoanlegget er koblet til nettverket. Bruk en kablet nettverkstilkobling (se 'Konfigurere kablet nettverk' på side 15) eller en trådløs nettverkstilkobling (se 'Konfigurere trådløs nettverk' på side 15).
- Kontroller at nettverket er konfigurert. Bruk en kablet nettverksinstallasjon (se 'Konfigurere kablet nettverk' på side 15) eller en trådløs nettverksinstallasjon (se 'Konfigurere trådløst nettverk' på side 15).
- Kontroller at Blu-ray-platen støtter BD-Live-funksjonene.
- Slett minnelageret. (se 'BD-Live på Blu-ray' på side 18)

Kan ikke spille av video eller bilder fra en iPod eller iPhone på TVen.

- Bla gjennom og velg videoene og bildene fra iPod eller iPhone-skjermen, og spill dem av på TVen.
- Kontroller at iPod- eller iPhone-programvaren ikke har blitt tuklet med eller endret på ulovlig vis.

Kan ikke vise bilder fra en iPod eller iPhone på TVen.

- Koble en gul komposittkabel til iPod-dockingstasjonen og TVen.
- Bytt kilde på TVen til **AV/VIDEO** (tilsvarer den gule komposittkabelen).
- Trykk på avspillingsknappen på iPod eller iPhone for å starte en lysbildefremvisning.
- Kontroller at iPod- eller iPhone-programvaren ikke har blitt tuklet med eller endret på ulovlig vis.

Jeg har en 3D-video, men den spilles av i 2D-modus.

- Kontroller at hjemmekinoanlegget er koblet til en 3D-TV via en HDMI-kabel.

- Kontroller at platen er en Blu-ray 3D-plate og at Blu-ray 3D-videoalternativet er slått på (se 'BD-Live på Blu-ray' på side 18).

TV-skjermen er svart når du spiller av en Blu-ray 3D-video eller enn DivX-kopibeskyttet video.

- Kontroller at hjemmekinoanlegget er koblet til TVen via en HDMI-kabel.
- Bytt til den riktige HDMI-kilden på TVen.

Nettverk

Trådløst nettverk fungerer ikke slik det skal eller ble ikke funnet.

- Kontroller at det trådløse nettverket ikke forstyrres av mikrobølgeovner, DECT-telefoner eller andre Wi-Fi-enheter i nabolaget.
- Plasser den trådløse ruteren og hjemmekinoanlegget innenfor fem meter av hverandre.
- Bruk en USB-skjøteledning for å koble Wi-Fi donglen til hjemmekinoanlegget.
- Hvis det trådløse nettverket ikke fungerer slik det skal, kan du prøve en kablet nettverksinstallasjon.

10 Merknad

Dette avsnittet inneholder juridiske merknader og merknader for varemerke.

Opphavsrett



Be responsible
Respect copyrights

Denne enheten omfatter kopibeskyttelsesteknologi som er beskyttet av amerikanske patenter og andre åndsverkrettigheter tilhørende Rovi Corporation. Dekompilering eller demontering er ikke tillatt.

Dette produktet inneholder patentbeskyttet teknologi under lisens fra Verance Corporation og er beskyttet av amerikansk patent 7,369,677 og andre amerikanske og internasjonale patenter utstedt eller anmeldt, i tillegg til opphavsrettslig og forretningshemmelighetsbeskyttelse for visse sider av denne teknologien. Cinavia er et varemerke som tilhører Verance Corporation. Opphavsrett 2004-2010 Verance Corporation. Alle rettigheter forbeholdt for Verance. Reversert utvikling eller dekompilering er forbudt.

Melding om Cinavia

Dette produktet bruker Cinavia-teknologi til å begrense bruken av ulovlige kopier av enkelte kommersielt produserte filmer og videoer og deres lydspor. Når bruken av en ulovlig kopi oppdages, vises en melding og avspilling eller kopiering avbrytes.

Mer informasjon om Cinavia-teknologi kan fås fra Cinavia Online Consumer Information Center på <http://www.cinavia.com>. For å be om å motta informasjon om Cinavia i posten kan du sende et postkort med din postadresse til: Cinavia Consumer Information Center, P.O. Box 86851, San Diego, CA, 92138, USA.

Programvare med åpen kildekode

Philips Electronics Singapore Pte Ltd tilbyr herved ved forespørsel å utlevere en kopi av den tilsvarende kildekode for de opphavsrettsbeskyttede programvarepakken med åpen kildekode som brukes i dette produktet, og som det anmodes om en slik utlevering av de respektive lisensene. Dette tilbudet står ved lag i opptil tre år etter kjøpsdatoen for dette produktet til alle som mottar denne informasjonen. Du kan få kildekode ved å kontakte open.source@philips.com. Hvis du foretrekker ikke å bruke e-post, eller hvis du ikke mottar bekreftelseskvitningen innen en uke etter at du har skrevet til denne e-postadressen, kan du skrive til Open Source Team, Philips Intellectual Property & Standards, P.O. Box 220, 5600 AE Eindhoven, The Netherlands. Hvis du ikke mottar bekreftelse på brevet ditt i rimelig tid, sender du en e-post til e-postadressen ovenfor. Tekstene i lisensene og kvitteringer for programvare med åpen kildekode som brukes i dette produktet, er inkludert i brukerhåndboken.

Sluttbrukeravtale for RMVB (kun for Asia Stillehavet og Kina)

Merknader til sluttbruker:

Ved å bruke dette produktet med RealNetworks-programvare og -tjenester godtar sluttbrukeren følgende vilkår for REALNETWORKS, INC.:

- Sluttbrukeren kan bare bruke programvaren til privat, ikke-kommersiell bruk i samsvar med vilkår for RealNetworks EULA.
- Sluttbrukeren kan ikke endre på, omdanne, foreta omvendt utvikling av, dekompile, demontere eller bruke andre midler til å

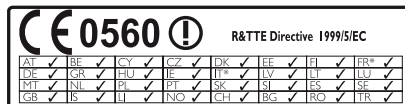
prøve å finne kildekode eller på andre måter kopiere funksjonaliteten til den virkelige formatklientkoden unntatt i den grad denne restriksjonen er uttrykkelig forbudt i henhold til gjeldende lovgivning.

- RealNetworks Inc. frasier seg alle garantier og betingelser bortsett fra de som er nevnt i denne Avtalen, som erstatter alle andre garantier, enten uttrykkelige eller underforståtte, inkludert, men ikke begrenset til, eventuelle underforståtte garantier eller betingelser om salgbarhet og egnethet for et bestemt formål, og ekskluderer alt ansvar for indirekte skader, spesielle skader, tilfeldige skader og følgeskader, for eksempel, men ikke begrenset til, tapte inntekter.

Samsvar

CE 0560

Dette produktet er i samsvar med kravene for radioforstyrrelser i EU.



*Trådløs- og Ethernet LAN-funksjoner er kun tillatt for innendørs bruk.

Philips Consumer Lifestyle erklærer herved at dette produktet er i samsvar med de grunnleggende kravene og øvrige relevante bestemmelser i direktiv 1999/5/EF.

Du finner en kopi av EF-samsvarserklæringen i PDF-versjonen av brukehåndboken på www.philips.com/support.

Varemerker



"Blu-ray 3D" og "Blu-ray 3D"-logoen er varemerker for Blu-ray Disc Association.



BONUSVIEW™

BD LIVE og BONUSVIEW er varemerker for Blu-ray Disc Association.



DVD Video er et varemerke tilhørende DVD Format/Logo Licensing Corporation.



Java og alle andre Java-varemerker og -logoer er varemerker eller registrerte varemerker for Sun Microsystems, Inc. i USA og/eller andre land.



Produsert med tillatelse under de følgende amerikanske patentene: 5,956,674; 5,974,380; 6,226,616; 6,487,535; 7,392,195; 7,272,567; 7,333,929; 7,212,872 og andre amerikanske og globale patenter som er sendt og patentanmeldt. DTS-HD, symbolet og DTS-HD og symbolet sammen er registrerte varemerker og DTS-HD Master Audio | Essential er et varemerke for DTS, Inc. Produktet inkluderer programvare. © DTS, Inc. Med enerett.



Produsert med tillatelse av Dolby Laboratories. Dolby, Pro Logic og det doble D-symbolet er varemerker for Dolby Laboratories.



DivX®, DivX Certified®, DivX Plus® HD og tilknyttede logoer er varemerker tilhørende Rovi Corporation og dets datterselskaper og brukes under lisens.

OM DIVX VIDEO: DivX® er et digitalt videoformat laget av DivX, LLC, et datterselskap av Rovi Corporation. Dette er en offisiell DivX-sertifisert® enhet som spiller av DivX-video. Gå til divx.com hvis du vil ha mer informasjon og programvareverktøy for å konvertere filene dine til DivX-video.

OM DIVX VIDEO-ON-DEMAND: Denne DivX Certified® -enheten må registreres for å kunne spille av innkjøpte DivX VOD-filmer (Video-on-Demand). Se delen om DivX VOD i oppsettsmenyen for enheten for å få registreringskoden. Gå til vod.divx.com hvis du vil ha mer informasjon om hvordan du fullfører registreringen.

DivX Certified® for å spille av DivX® - og DivX Plus® HD-video (H.264/MKV) inntil 1080p HD, inkludert førsteklasses innhold.

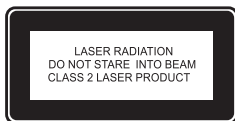


HDMI, HDMI-logoen og High-Definition Multimedia Interface er varemerker eller registrerte varemerker for HDMI licensing LLC i USA og andre land.



(Kun tilgjengelig i Asia-Stillehavet og Kina)

RealNetworks, Real, Real-logoen, RealPlayer og RealPlayer-logoen er varemerker eller registrerte varemerker for RealNetworks, Inc.



Norge

Typeskilt finnes på apparatens underside.

Observer: Nettbryteren er sekundert innkoplet.

Den innebygde nettdelen er derfor ikke frakoplet nettet så lenge apparatet er tilsluttet nettkontakten.

For å redusere faren for brann eller elektrisk støt, skal apparatet ikke utsettes for regn eller fuktighet.

11 Språkkode

Abkhazian	6566	Inupiaq	7375	Pushto	8083
Afar	6565	Irish	7165	Russian	8285
Afrikaans	6570	Íslenska	7383	Quechua	8185
Amharic	6577	Italiano	7384	Raeto-Romance	8277
Arabic	6582	Ivrit	7269	Romanian	8279
Armenian	7289	Japanese	7465	Rundi	8278
Assamese	6583	Javanese	7486	Samoan	8377
Avestan	6569	Kalaallisut	7576	Sango	8371
Aymara	6589	Kannada	7578	Sanskrit	8365
Azerhijani	6590	Kashmiri	7583	Sardinian	8367
Bahasa Melayu	7783	Kazakh	7575	Serbian	8382
Bashkir	6665	Kernewek	7587	Shona	8378
Belarusian	6669	Khmer	7577	Shqip	8381
Bengali	6678	Kinyarwanda	8287	Sindhi	8368
Bihari	6672	Kirghiz	7589	Sinhalese	8373
Bislama	6673	Komi	7586	Slovensky	8373
Bokmål, Norwegian	7866	Korean	7579	Slovenian	8376
Bosanski	6683	Kuanyama; Kwanyama	7574	Somali	8379
Brezhoneg	6682	Kurdish	7585	Sotho; Southern	8384
Bulgarian	6671	Lao	7679	South Ndebele	7882
Burmese	7789	Latina	7665	Sundanese	8385
Castellano, Español	6983	Latvian	7686	Suomi	7073
Catalán	6765	Letzeburgesch;	7666	Swahili	8387
Chamorro	6772	Limburgan; Limburger	7673	Swati	8383
Chechen	6769	Lingala	7678	Svenska	8386
Chewa; Chichewa; Nyanja	7889	Lithuanian	7684	Tagalog	8476
中文	9072	Luxembourgish;	7666	Tahitian	8489
Chuang; Zhuang	9065	Macedonian	7775	Tajik	8471
Church Slavic; Slavonic	6785	Malagasy	7771	Tamil	8465
Chuvash	6786	Magyar	7285	Tatar	8484
Corsican	6779	Malayalam	7776	Telugu	8469
Česky	6783	Maltese	7784	Thai	8472
Dansk	6865	Manx	7186	Tibetan	6679
Deutsch	6869	Maori	7773	Tigrinya	8473
Dzongkha	6890	Marathi	7782	Tonga (Tonga Islands)	8479
English	6978	Marshallese	7772	Tsonga	8483
Esperanto	6979	Moldavian	7779	Tswana	8478
Estonian	6984	Mongolian	7778	Türkçe	8482
Euskara	6985	Nauru	7865	Türkmen	8475
Ελληνικά	6976	Navaho; Navajo	7886	Twí	8487
Faroese	7079	Ndebele, North	7868	Uighur	8571
Français	7082	Ndebele, South	7882	Ukrainian	8575
Frysk	7089	Ndonga	7871	Urdu	8582
Fijian	7074	Nederlands	7876	Uzbek	8590
Gaelic; Scottish Gaelic	7168	Nepali	7869	Vietnamese	8673
Gallegan	7176	Norsk	7879	Volapuk	8679
Georgian	7565	Northern Sami	8369	Walloon	8765
Gikuyu; Kikuyu	7573	North Ndebele	7868	Welsh	6789
Guarani	7178	Norwegian Nynorsk;	7878	Wolof	8779
Gujarati	7185	Occitan; Provençal	7967	Xhosa	8872
Hausa	7265	Old Bulgarian; Old Slavonic	6785	Yiddish	8973
Herero	7290	Oriya	7982	Yoruba	8979
Hindi	7273	Oromo	7977	Zulu	9085
Hiri Motu	7279	Ossetian; Ossetic	7983		
Hrwatski	6779	Pali	8073		
Ido	7379	Panjabi	8065		
Interlingua (International)	7365	Persian	7065		
Interlingue	7365	Polski	8076		
Inuktitut	7385	Português	8084		

12 Stikkord

forsterker	36
oppdatering av programvare	32

2

2. lydspår	18
2. tekstspår	18

3

3D-plate i 2D-modus	17
3D-sikkerhet	4
3D-video	17

5

5.1-høytalere	9
---------------	---

A

alternativer	20
automatisk flytting av teksting	30
automatisk volum	29
auto-standby	31
avanserte innstillinger	31
avfallshåndtering	4

B

batterier	37
BD-Live	18
bildealternativer	21
bildeinnstillinger	30
bildeoppløsning	30
Blu-ray	17
BonusView	18
brukerhåndbok	2

D

datafiler	19
Deep color	30

display	30
DivX	19

E

Easylink (HDMI-CEC)	14
endre passord	30
enhetsnavn	16
etterbehandling av lyd	31
ettrykksavspilling	14
ettrykks-standby	14

F

fabrikkinnstillinger	31
feilsøking (avspilling)	39
feilsøking (bilde)	38
feilsøking (lyd)	38
feilsøking (nettverk)	40
filformater	35
fjernkontroll	5
forbedret lyd	31
foreldrekontroll	30
forhåndsdefinert lydmodus	28

G

gjenta	20
--------	----

H

HDMI ARC	10
HDMI-CEC	14
HDMI-lyd	30
hjemmemeny	16
hjemmenettverk	15
hovedenhet	7
høytaleroppsett	13
høytalerplassering	9

I

innstillingsnett	22
Internett	15
iPod eller iPhone	23
iPod-musikk	23

K	
kablet nettverk	15
karaoke	27
koble til TV	10
kontaktene på fremsiden	7
kontakter	7
kontrollknapper (plate)	17
kontrollknapper (radio)	22
kontrollknapper (USB)	17
kundeservice	2

L	
lyd	28
lyd fra andre enheter	12
lydalternativer	20
lydformater	35
lydinngangtilordning	14
lydinnstillinger	30
lydoppsett	14
Lydspråk	29
lydtilkobling (analog kabel)	13
lydtilkobling (HDMI ARC)	10
lydtilkobling (koaksialkabel)	12
lydtilkobling (optisk kabel)	12
lysbildeanimasjon	21
lysbildefremvisninger med musikk	21
lysstyrke	30

M	
manuelt oppsett	13
mediedeling	25
medieformater	34
menyspråk	29
mikrofon	7
miljø	4

N	
nattmodus	30
nettverk	15

O	
oppdatere hjelp på skjermen (brukerhåndbok)	33
oppdatere programvaren (via Internett)	33

P	
PBC (avspillingskontroll)	30
PIP	18
plassering av undertekst	30
platemeny	29
platespråk	29
preferanse	29
programmer radiostasjoner	22
programvareversjon	32

R	
radio	22
regionkoder	34
Resirkulering	4

S	
se på 3D	17
shuffe	20
slett BD-Live-minnet	18
søk etter radiostasjoner	22
spesifikasjoner for høyttaler	34
spill av filmklipp og lysbildefremvisninger fra iPod	23
spill av fra en USB-lagringsenhet	20
spill av fra iPod	23
spill av fra PC	27
spill av radio	22
spille av plate	17
språkkode	44
standardinnstillinger	31
strømminnstillinger	31
Surroundlyd	28
synkronisere bilde og lyd	17
systemlydkontroll	14

T

ta ut plate	7
tegnsett	19
tekstspråk	29
tidsinnst. av	31
tilkoble en digital enhet (HDMI)	12
trådløs lyd bak	10
trådløse høyttalere	10
trådløst nettverk	15

U

USB-lagringsenhet	20
-------------------	----

V

Vanlige spørsmål	2
VCD	30
videoalternativer	20
videoformater	37
videoinnstillinger	30
videotilkobling (HDMI ARC)	10
videotilkobling (komposittvideo)	11
videotilkobling (standard HDMI)	11
VOD-kode (DivX)	20

Philips Consumer Lifestyle

SGP-1215-CE-HTB7590D/12

CE2012

(Report No. / Numéro du Rapport)

(Year in which the CE mark is affixed / Année au cours de laquelle le marquage CE a été apposé)

EC DECLARATION OF CONFORMITY

(DECLARATION DE CONFORMITE CE)

We / Nous, PHILIPS CONSUMER LIFESTYLE B.V.

(Name / Nom de l'entreprise)

TUSSENDIEPEN 4, 9206 AD DRACHTEN, THE NETHERLANDS

(address / adresse)

Declare under our responsibility that the electrical product(s):

(Déclarons sous notre propre responsabilité que le(s) produit(s) électrique(s):)

PHILIPS

HTB7590D/12

(brand name, nom de la marque)

(Type version or model, référence ou modèle)

Immersive Sound Home Theater

(product description, description du produit)

To which this declaration relates is in conformity with the following harmonized standards:

(Auquel cette déclaration se rapporte, est conforme aux normes harmonisées suivantes)

(title, number and date of issue of the standard / titre, numéro et date de parution de la norme)

EN60065:2002, A1:2006, A11:2008, A2:2010, A12:2011
EN55013:2001, A1:2003, A2:2006
EN55020:2007
EN55022:2006, A1:2007
EN55024:1998, A1:2001, A2:2003
EN61000-3-2:2006, A1:2009, A2:2009
EN61000-3-3:2008
EN62311:2008
IEC62087:2008
IEC62301:2005
EN300 328 V1.7.1:2006
EN301 489-1 V1.8.1:2008
EN301 489-17 V2.1.1:2009

Following the provisions of :

(Conformément aux exigences essentielles et autres dispositions pertinentes de:)

2006/95/EC (Low Voltage Directive / Directive Basse Tension 2006/95/CE)

2004/108/EC (EMC Directive / Directive EMC 2004/108/CE)

1999/5/EC (R&TTE Directive / Directive R&TTE 1999/5/CE)

2009/125/EC (ErP Directive / Directive ErP 2009/125/CE)

EC1275/2008 (Regulation for ErP Directive / Règlement pour les ErP Directive)

And are produced under a quality scheme at least in conformity with ISO 9001 or CENELEC

Permanent Documents

(Et sont fabriqués conformément à une qualité au moins conforme à la norme ISO 9001 ou aux Documents Permanents CENELEC)

Safety : NO68271

EMC : NEI-EMC-1-1202C108; NEI-EMC-2-1202C108

EMF : NEI-EMF-1-1202C108

RTTE : NEI-ETSP-1-1202C108; NEI-ETSE-1-1202C108

Remarks:

(Remarques:)

Drachten, Netherlands, April 12, 2012

(place, date / lieu, date)

A. Speelman, CL Compliance Manager

(signature, name and function / signature, nom et fonction)



Specifications are subject to change without notice
© 2016 Koninklijke Philips N.V. All rights reserved.
Trademarks are the property of Koninklijke Philips N.V. or their respective owners.

HTB7530D/7560D/7590D_12_UM_e11

