

Мы всегда готовы помочь!

Зарегистрируйте свое устройство и получите поддержку на
www.philips.com/support



HTB7530D
HTB7560D
HTB7590D

Руководство пользователя

PHILIPS

Содержание

1 Справка и поддержка	2
Использование экранной справки (руководство пользователя)	2
Перемещение по разделам экранной справки	2
2 Важная информация	3
Техника безопасности	3
Осторожное обращение с устройством	5
Забота об окружающей среде	5
3D Предупреждение о вреде для здоровья	5
3 Домашний кинотеатр	6
Пульт ДУ	6
Основное устройство	8
Разъемы	9
4 Подключение и настройка	10
Подключение акустических систем	10
Подключение к телевизору	12
Подключение цифровых устройств через HDMI	13
Подключение звука с телевизора или других устройств	14
Установка AC	15
Настройка EasyLink (управление HDMI-CEC)	15
Подключение и настройка домашнего кинотеатра	17
5 Использование домашнего кинотеатра	19
Доступ к основному меню	19
Диски	19
Файлы данных	22
Запоминающие устройства USB	23
Параметры аудио, видео и изображений	24
Радио	25
MP3-плеер	26
iPod и iPhone	26
Управление с помощью смартфона	27

Интернет-радио	29
Просмотр содержимого ПК через DLNA	29
Караоке	32
Выбор режима звука	32

6 Изменение настроек	34
Языковые параметры	34
Настройки изображения и видео	34
Параметры звука	35
Настройки родительского контроля	35
Настройки дисплея	35
Энергосберегающие настройки	35
Настройки AC	36
Восстановление настроек по умолчанию	36

7 Обновление программного обеспечения	37
Проверка версии ПО	37
Обновление ПО с помощью устройства USB	37
Обновление ПО через сеть Интернет.	38
Обновление экранной справки	38

8 Характеристики изделия	40
---------------------------------	----

9 Устранение неисправностей	44
------------------------------------	----

10 Предупреждение	47
Авторские права	47
Программное обеспечение с открытым исходным кодом	47
Лицензионное соглашение с конечным пользователем RMVB (только для стран Азиатско- Тихоокеанского региона и Китая)	48
Соответствие нормативам	48
Товарные знаки	48

11 Коды языков	51
-----------------------	----

12 Указатель	52
---------------------	----

1 Справка и поддержка

Компания Philips предлагает полную онлайн-поддержку. На веб-сайте www.philips.com/support вы сможете:

- загрузить полное руководство пользователя;
- распечатать краткое руководство пользователя;
- просмотреть учебные видеоматериалы (доступны только для некоторых моделей);
- просмотреть ответы на часто задаваемые вопросы (FAQ);
- задать вопрос по электронной почте;
- проконсультироваться с представителем службы поддержки в чате.

Следуйте инструкциям на веб-сайте, чтобы выбрать язык, после чего введите номер модели вашего устройства.

С вопросами также можно обратиться в центр поддержки покупателей Philips в вашей стране. Перед обращением в компанию Philips запишите номер модели и серийный номер вашего устройства. Эти сведения указаны на задней или нижней панели устройства.

Использование экранной справки (руководство пользователя)

Для удобства экранная справка (руководство пользователя) сохранена в памяти домашнего кинотеатра.

Экранная справка содержит две панели.

- Левая панель содержит две вкладки: **Содержание** и **Указатель**. Выберите нужную тему во вкладке **Содержание** или **Указатель**. В разделе **Содержание**

используются следующие условные обозначения:

- ► : нажмите **ОК**, чтобы развернуть подразделы.
- ▼ : нажмите **ОК**, чтобы свернуть подразделы или нажмите **Кнопки перемещения** (вверх/вниз) для выбора темы.
- Для переключения между левой и правой панелью нажимайте **Кнопки перемещения** (влево/вправо).
- Правая панель отображает содержимое выбранной темы. Дополнительную информацию по теме можно увидеть в разделе **Смежные темы** внизу страницы.

Для выбора элемента и перемещения по экранной справке используйте пульт ДУ домашнего кинотеатра (см. 'Перемещение по разделам экранной справки' на стр. 2).

Перемещение по разделам экранной справки

Чтобы использовать экранную справку, нажмите кнопку на пульте ДУ.

Кнопка	Действие
HELP	Открытие или закрытие экранной Справки.
ОК	Отображение выбранной страницы или подразделов пункта Содержание .
Кнопки перемещения	Вверх: прокрутка вверх или переход к предыдущей странице. Вниз: прокрутка вниз или переход к следующей странице. Вправо: переход к правой панели или к следующему элементу указателя. Влево: переход к левой панели или предыдущему элементу указателя.

Кнопка	Действие
↶ BACK	Переход на один уровень вверх в областях Содержание или Указатель . Переход с правой панели к области Содержание на левой панели.
◀ (Назад)	Отображение последней просмотренной страницы из журнала просмотра.
▶ (Далее)	Отображение следующей страницы из журнала просмотра.

2 Важная информация

Перед включением устройства ознакомьтесь со всеми инструкциями. Гарантия не распространяется на повреждения, вызванные несоблюдением инструкции.

Техника безопасности

Возможно короткое замыкание или возгорание

- Не подвергайте домашний кинотеатр и дополнительные устройства воздействию дождя или воды. Никогда не размещайте рядом с устройством сосуды с жидкостью, например, вазы. В случае попадания жидкости на поверхность или внутрь домашнего кинотеатра немедленно отключите его от электросети. Обратитесь в центр поддержки потребителей Philips для проверки телевизора перед его дальнейшим использованием.
- Не помещайте домашний кинотеатр и дополнительные устройства вблизи источников открытого пламени или других источников тепла, в том числе избегайте воздействия прямых солнечных лучей.
- Никогда не вставляйте посторонние предметы в вентиляционные разъемы и другие отверстия домашнего кинотеатра.
- Если шнур питания или штепсель прибора используются для отключения устройства, доступ к ним должен оставаться свободным.
- Запрещается подвергать элементы питания (аккумуляторный блок или батареи) воздействию высоких температур, включая прямые солнечные лучи, огонь и т.п.

- Во время грозы отключайте домашний кинотеатр от электросети.
- Для извлечения вилки из розетки электросети тяните за вилку, а не за шнур.

Возможно короткое замыкание или возгорание

- Перед подключением домашнего кинотеатра к электросети убедитесь, что напряжение источника питания соответствует напряжению, указанному на задней или нижней панели изделия. Не подключайте домашний кинотеатр к источнику питания, если параметры электросети отличаются.

Риск повреждения домашнего кинотеатра!

- При монтаже домашнего кинотеатра на стене: используйте только прилагаемый кронштейн для настенного крепления. Стена для крепления домашнего кинотеатра должна быть достаточно прочной, чтобы выдержать вес изделия и кронштейна. Koninklijke Philips Electronics N.V. не несет ответственности за неправильно выполненный монтаж, повлекший за собой несчастный случай или травму.
- Для динамиков с подставками: используйте только прилагаемые динамики. Надежно закрепите динамики на подставках. Поместите собранные подставки на плоскую, выровненную поверхность, которая способна выдержать вес динамика и подставки.
- Не устанавливайте изделие или другие предметы на шнуры питания или электрические приборы.
- После транспортировки изделия при температуре ниже 5° С удалите упаковку и подождите, пока его температура достигнет комнатной, а затем подключите домашний кинотеатр к розетке электросети.
- Видимое и невидимое лазерное излучение в открытом состоянии. Избегайте воздействия излучения.

- Запрещается прикасаться к линзам внутри отделения для диска.
- Отдельные детали данного изделия могут быть изготовлены из стекла. Во избежание повреждения изделия и получения травм соблюдайте осторожность при переноске.

Риск перегрева

- Никогда не устанавливайте изделие в ограниченном пространстве. Для обеспечения вентиляции оставляйте вокруг домашнего кинотеатра не менее 10 см свободного пространства. Убедитесь, что занавески или другие объекты не закрывают вентиляционные отверстия устройства.

Вероятность загрязнения!

- Не устанавливайте одновременно батареи разных типов (старые и новые; угольные и щелочные и т.п.).
- При неправильной замене батарей возникает опасность взрыва. Заменяйте батареи только такой же или эквивалентной моделью.
- При разрядке батарей или в случае длительного простоя устройства батареи необходимо извлечь.
- Батареи содержат химические вещества и должны быть утилизированы в соответствии с установленными правилами.

Опасность проглотить батареи!

- В устройстве/пульте ДУ может содержаться плоская батарея/батарея таблеточного типа, которую можно легко проглотить. Хранить батареи необходимо в недоступном для детей месте! Попадание батареи внутрь может стать причиной тяжелых травм или смерти. В течение двух часов с момента попадания батареи внутрь могут возникнуть тяжелые ожоги внутренних органов.

- В случае проглатывания батареи или ее попадания в организм немедленно обратитесь к врачу.
- При замене храните новую и использованную батареи в недоступном для детей месте. После замены проследите за тем, чтобы крышка отсека для батарей была надежно закрыта.
- Если надежно закрыть крышку отсека для батарей невозможно, откажитесь от дальнейшего использования устройства. Поместите его в недоступное для детей место и обратитесь к производителю.



Приборы КЛАССА II с двойной изоляцией и без защитного заземления.

Осторожное обращение с устройством

- Не помещайте в отделение для дисков посторонние предметы.
- Не помещайте в отделение для дисков деформированные или треснувшие диски.
- Если устройство не используется в течение продолжительного времени, извлеките диски из отделения для дисков.
- Для очистки устройства используйте только микроволоконный материал.

Забота об окружающей среде



Изделие разработано и изготовлено с применением высококачественных

деталей и компонентов, которые подлежат переработке и повторному использованию.



Маркировка символом перечеркнутого мусорного бака означает, что данное изделие попадает под действие директивы Европейского совета 2002/96/ЕС. Узнайте о раздельной утилизации электротехнических и электронных изделий согласно местному законодательству.

Действуйте в соответствии с местными правилами и не выбрасывайте отработавшее изделие вместе с бытовыми отходами. Правильная утилизация отработавшего изделия поможет предотвратить возможные негативные последствия для окружающей среды и здоровья человека.



В изделии содержатся элементы питания, которые попадают под действие директивы ЕС 2006/66/ЕС и не могут быть утилизированы вместе с бытовым мусором. Узнайте о раздельной утилизации элементов питания согласно местному законодательству, так как правильная утилизация поможет предотвратить негативные последствия для окружающей среды и здоровья человека.

3D Предупреждение о вреде для здоровья

Если у вас или у членов вашей семьи в анамнезе имеются случаи заболевания эпилепсией или повышенная светочувствительность, то перед просмотром видеоматериалов с часто мигающим светом, быстрой сменой изображений или просмотром

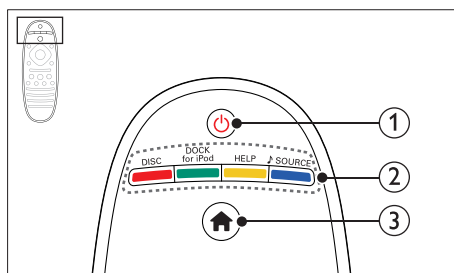
видео в формате 3D необходимо проконсультироваться с врачом. Во избежание неприятных ощущений, таких как головокружение, головная боль или потеря ориентации в пространстве, не рекомендуется смотреть видео в формате 3D в течение длительных периодов времени. Если вы испытываете какие-либо неприятные ощущения, прекратите просмотр видео в формате 3D и не выполняйте сразу после этого никаких потенциально опасных действий (например, управление автомобилем), пока симптомы не исчезнут. Если симптомы не исчезли, то просмотр видео формате 3D следует продолжить только после консультации с врачом. В случае с детьми просмотр видео в формате 3D должен осуществляться под присмотром взрослых, так как последние обязаны удостовериться в отсутствии у детей перечисленных выше симптомов. Просмотр видео в формате 3D не рекомендуется детям в возрасте до шести лет вследствие неполного развития их зрительной системы.

3 Домашний кинотеатр

Поздравляем с покупкой, и добро пожаловать в клуб Philips! Чтобы воспользоваться всеми возможностями поддержки, предоставляемой компанией Philips (например, уведомления об обновлениях ПО), зарегистрируйте продукт на веб-сайте www.philips.com/welcome.

Пульт ДУ

В данном разделе содержится информация о пульте дистанционного управления.

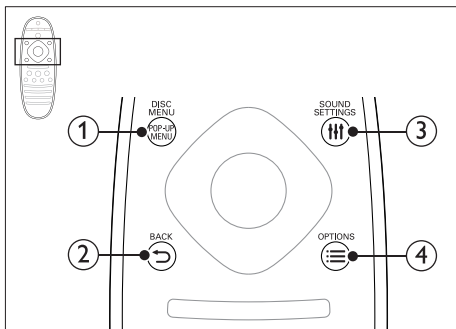


- ① **⏻ (Режим ожидания – включен)**
 - Включение домашнего кинотеатра или переключение его в режим ожидания.
 - При включенной функции EasyLink нажмите и удерживайте данную кнопку не менее трех секунд, чтобы переключить в режим ожидания все устройства с поддержкой HDMI.
- ② **Кнопки Source / Цветные кнопки**
 - **Цветные кнопки:** Выбор задач или опций для дисков Blu-ray.
 - **DISC:** Переключение на воспроизведение диска.
 - **DOCK for iPod:** Переключение на док-станцию Philips для iPod или iPhone.

- **HELP:** Вызов экранной справки.
- **♪ SOURCE:** Выберите входной источник аудиосигнала или радиисточник.

③ 🏠 (Основное меню)

Доступ к основному меню.



① POP-UP MENU/DISC MENU

Доступ к меню диска при воспроизведении.

② ↶ BACK

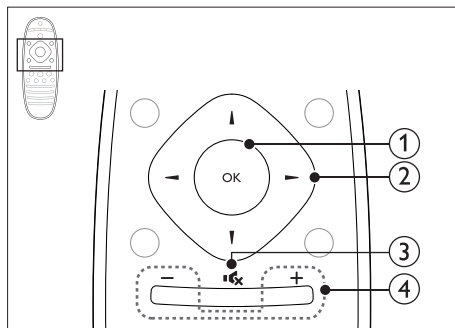
- Возврат к предыдущему экрану меню.
- Для удаления текущей предустановленной радиостанции нажмите и удерживайте в режиме прослушивания радио.

③ 🎚 SOUND SETTINGS

Вход или выход из меню звуковых параметров.

④ ☰ OPTIONS

- Дополнительные опции воспроизведения при проигрывании диска или устройства хранения USB.
- В режиме радио: установка радиостанций.



① OK

Подтверждение ввода или выбора.

② Кнопки перемещения

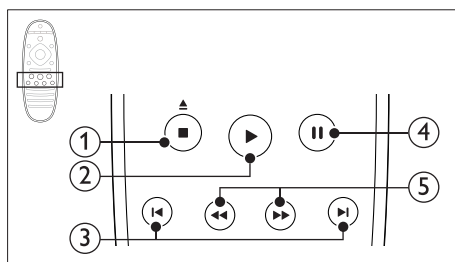
- Перемещение по меню.
- Во время настройки сети и пароля нажмите кнопку влево, чтобы удалить символ.
- В режиме радио: нажмите кнопку влево или вправо, чтобы начать автоматический поиск радиостанций.
- В режиме радио: нажимайте кнопку вверх и вниз для настройки радиочастот.

③ 🚫 (Без звука)

Отключение и включение звука.

④ +/- (Громкость)

Увеличение или уменьшение громкости, включение или отключение звука.



① ■ (Стоп) / ▲ (Извлечение/ Открыть/ Закрыть)

- Остановка воспроизведения.

- Нажмите и удерживайте в течение трех секунд для открытия и закрытия отделения для диска или для извлечения диска.

2 ► (Воспроизведение)

Запуск или возобновление воспроизведения.

3 ◀ / ▶ (Предыдущий/Следующий)

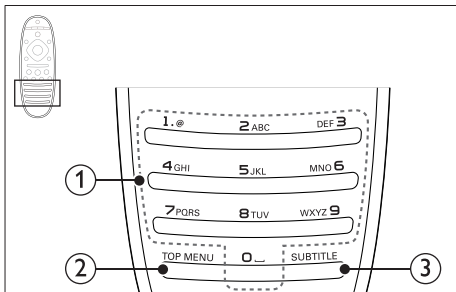
- Переход к предыдущей или следующей дорожке, разделу или файлу.
- В режиме радио: выбор сохраненной радиостанции.

4 || (Пауза)

Приостановка воспроизведения.

5 ◀◀ / ▶▶ (Быстрая перемотка назад/Быстрая перемотка вперед)

Поиск назад или вперед. Нажимайте несколько раз для изменения скорости поиска.



1 Алфавитно-цифровые кнопки

- Ввод цифр или букв (аналогично набору SMS).
- В режиме радио: выбор сохраненной радиостанции.

2 TOP MENU

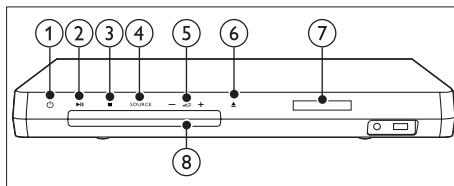
Вход в главное меню видеодиска.

3 SUBTITLE

Выбор языка субтитров для видео.

Основное устройство

В данном разделе содержится информация об основном устройстве.



1 ⏻ (Режим ожидания – включен)

Включение домашнего кинотеатра или переключение его в режим ожидания.

2 ►|| (Воспроизведение/Пауза)

Запуск, пауза или возобновление воспроизведения.

3 ■ (Стоп)

- Остановка воспроизведения.
- Для удаления текущей предустановленной радиостанции нажмите и удерживайте в режиме прослушивания радио.

4 SOURCE

Выберите для домашнего кинотеатра источник аудио- и видеосигнала.

5 ▲ +/-

Увеличение или уменьшение громкости.

6 ▲ (Открыть/Закрыть)

Открытие и закрытие отделения для диска, извлечение диска.

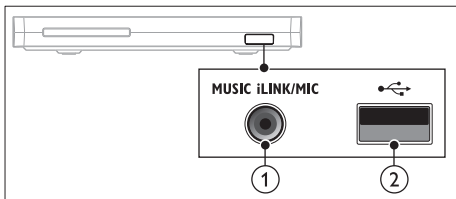
7 Дисплей

8 Отделение для диска

Разъемы

В данном разделе содержится информация о разъемах на домашнем кинотеатре.

Разъемы на передней панели



① **MUSIC iLINK / MIC (MIC доступен только для некоторых моделей)**

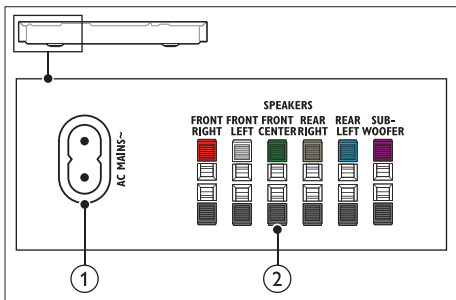
Аудиовход от MP3-плеера или микрофона.

Аудиовход с микрофона. (доступен только для некоторых моделей)

② **••••• (USB)**

Аудио-, видеовход или вход для воспроизведения изображений с запоминающего USBустройства.

Задняя левая панель



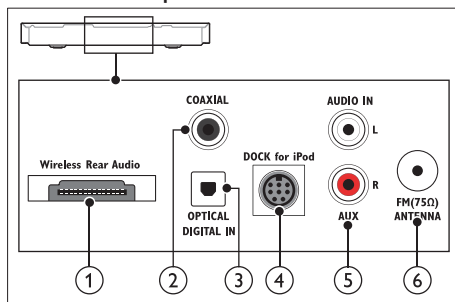
① **AC MAINS~**

Подключение к источнику питания.

② **SPEAKERS**

Подключение к динамикам и сабвуферу, которые входят в комплект поставки.

Задняя центральная панель



① **Wireless Rear Audio**

Подключение к беспроводному модулю Philips. (Модель: Philips RWSS512, приобретается отдельно)

② **DIGITAL IN-COAXIAL**

Подключение к коаксиальному аудиовыходу телевизора или к цифровому устройству.

③ **DIGITAL IN-OPTICAL**

Подключение к оптическому аудиовыходу телевизора или цифрового устройства.

④ **DOCK for iPod**

Подключение к док-станции Philips для iPod или iPhone. (Модель: Philips DCK306x)

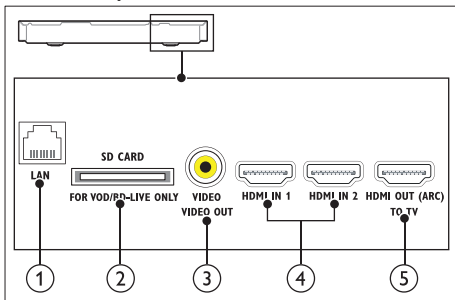
⑤ **AUDIO IN-AUX**

Подключение к аналоговому аудиовыходу на телевизоре или аналоговом устройстве.

⑥ **ANTENNA FM 75 Ω**

Вход сигнала от антенны, кабеля или спутника.

Задняя правая панель



① LAN

Подключение к входу LAN широкополосного модема или маршрутизатора.

② SD CARD FOR VOD/BD-LIVE ONLY (недоступно в Китае)

Разъем для карты памяти SD. Карта SD используется только для доступа к BD-Live.

③ VIDEO-VIDEO OUT

Подключение к композитному видеовыходу на телевизоре.

④ HDMI IN1 / HDMI IN2

Подключение к выходу HDMI на цифровом устройстве.

⑤ HDMI OUT (ARC) TO TV

Подключение к входу HDMI на телевизоре.

4 Подключение и настройка

В этом разделе приведена информация по подключению домашнего кинотеатра к телевизору и другим устройствам, а также сведения о настройке.

Для получения сведений об основных подключениях домашнего кинотеатра и дополнительного оборудования обратитесь к краткому руководству пользователя.

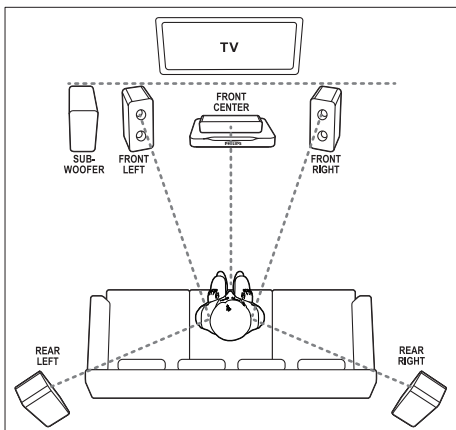
Примечание

- Идентификационные данные и сведения о требованиях к электропитанию указаны на задней или нижней панели устройства.
- Перед выполнением или изменением каких-либо подключений убедитесь, что все устройства отключены от розетки электросети.

Подключение акустических систем

Для удобства подключения кабели АС имеют цветную маркировку. При подключении АС к домашнему кинотеатру цвет кабеля АС должен соответствовать цвету разъема.

Положение АС играет важнейшую роль в создании эффекта объемного звучания. Чтобы получить наилучший эффект звучания, установите все АС по направлению к зрителю на уровне ушей (в положении сидя).



Примечание

- Эффект объемного звучания зависит от таких факторов, как форма комнаты и ее размер, тип стен и потолков, окон и отражающих поверхностей, а также от акустических характеристик АС. Поэкспериментируйте с положением АС, чтобы найти оптимальное их расположение.

Воспользуйтесь этими общими рекомендациями по расположению АС.

- 1** Положение зрителя
Это центр области прослушивания.
- 2 FRONT CENTER** — передняя центральная АС
Разместите центральную АС непосредственно перед положением зрителя, над или под телевизором.
- 3 FRONT LEFT** — передняя левая АС и **FRONT RIGHT** — передняя правая АС
Разместите левую и правую АС спереди, на равном расстоянии от центральной АС. Убедитесь, что центральная, левая и правая АС равноудалены от зрителя.
- 4 REAR LEFT** — тыловая левая АС и **REAR RIGHT** — тыловая правая АС
Разместите тыловые АС объемного звучания с левой и правой стороны от положения зрителя, либо вровень с ним, либо слегка сзади.

- 5 SUBWOOFER (сабвуфер):**
Установите сабвуфер на расстоянии не менее одного метра слева или справа от телевизора. Расстояние до стены должно составлять около 10 см.

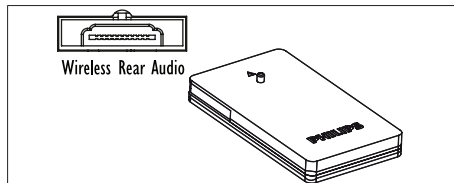
Беспроводное подключение тыловых АС

Подключите тыловые АС к домашнему кинотеатру беспроводным способом с помощью беспроводного модуля. Дополнительную информацию см. в руководстве пользователя к беспроводному модулю.

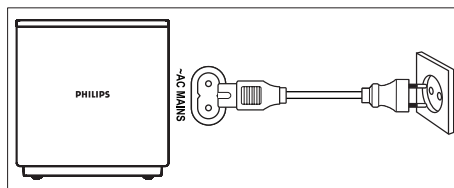
Что вам потребуется

- Беспроводной модуль Philips. (Модель: Philips RWSS5512, приобретается отдельно)

- 1** Подключите беспроводной передатчик к разъему **Wireless Rear Audio** на домашнем кинотеатре.



- 2** Подключите тыловые АС к беспроводному приемному устройству.
- 3** Подключите беспроводное приемное устройство к источнику питания.



Подключение к телевизору

Для воспроизведения видеофайлов подключите домашний кинотеатр к телевизору. Звук с телевизора можно воспроизводить через АС домашнего кинотеатра.

Используйте подключение наилучшего качества, доступное при использовании домашнего кинотеатра и телевизора.

Вариант 1. Подключение к телевизору через разъем HDMI (ARC).

Видео лучшего качества

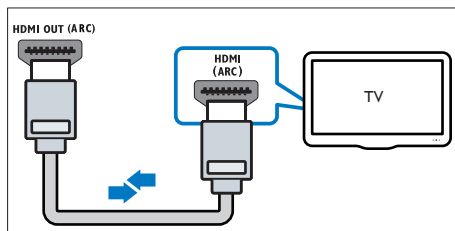
Данный домашний кинотеатр поддерживает версию HDMI с реверсивным звуковым каналом (ARC). Если телевизор совместим с HDMI ARC, то можно воспроизводить звук с телевизора через домашний кинотеатр с помощью одного кабеля HDMI.

1 С помощью высокоскоростного кабеля HDMI подключите разъем **HDMI OUT (ARC)** домашнего кинотеатра к разъему **HDMI ARC** телевизора.

- Разъем телевизора **HDMI ARC** может быть обозначен иначе. Дополнительные сведения см. в руководстве пользователя телевизора.

2 На телевизоре включите управление HDMI-CEC. Дополнительные сведения см. в руководстве пользователя телевизора.

- Если не удастся воспроизвести звук с телевизора через АС домашнего кинотеатра, настройте воспроизведение звука вручную. (см. 'Настройка звука' на стр. 16)



Вариант 2. Подключение к телевизору через стандартный разъем HDMI.

Видео лучшего качества

Если телевизор не поддерживает функцию HDMI ARC, подключите домашний кинотеатр к телевизору с помощью стандартного подключения HDMI.

1 С помощью высокоскоростного кабеля HDMI подключите разъем **HDMI OUT (ARC)** домашнего кинотеатра к разъему **HDMI** телевизора.

2 Подключите аудиокабель, чтобы звук с телевизора воспроизводился через АС домашнего кинотеатра (см. 'Подключение звука с телевизора или других устройств' на стр. 14).

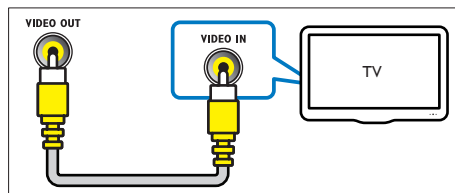
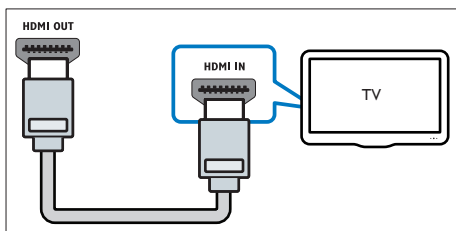
3 На телевизоре включите управление HDMI-CEC. Дополнительные сведения см. в руководстве пользователя телевизора.

- HDMI-CEC — функция, которая позволяет управлять подключенными через соединение HDMI устройствами с поддержкой CEC, с помощью одного пульта ДУ. Например, вы можете регулировать громкость на ТВ и на домашнем кинотеатре. (см. 'Настройка EasyLink (управление HDMI-CEC)' на стр. 15)

4 Если не удастся воспроизвести звук с телевизора через АС домашнего кинотеатра, настройте воспроизведение звука вручную.

Примечание

- Если для телевизора предусмотрен разъем DVI, к телевизору можно подключить адаптер HDMI/DVI. Однако некоторые функции могут быть недоступны.



Вариант 3. Подключение к телевизору через композитный видеоразъем.

Видео обычного качества

Если телевизор не оснащен разъемами HDMI, используйте композитное видеосоединение. Композитный видеоразъем не поддерживает функцию передачи видео высокой четкости.

- 1 С помощью композитного видеокабеля подключите разъем **VIDEO** домашнего кинотеатра к **VIDEO IN** разъему телевизора.
 - Композитный видеоразъем может иметь обозначение **AV IN**, **COMPOSITE**, или **BASEBAND**.
- 2 Подключите аудиокабель, чтобы звук с телевизора воспроизводился через АС домашнего кинотеатра (см. 'Подключение звука с телевизора или других устройств' на стр. 14).
- 3 При просмотре телепрограмм последовательно нажимайте **SOURCE** на домашнем кинотеатре, чтобы выбрать нужный аудиовход.
- 4 При просмотре видео переключите телевизор на нужный видеовход. Дополнительные сведения см. в руководстве пользователя телевизора.

Подключение цифровых устройств через HDMI

Подключение цифрового устройства, например телеприставки, игровой приставки или видеокамеры к домашнему кинотеатру через HDMI-соединение.

При таком подключении устройства для воспроизведения файла или игры

- видео автоматически отобразится на экране телевизора, а
- звук автоматически будет воспроизведен на домашнем кинотеатре.

- 1 При помощи высокоскоростного кабеля HDMI подключите разъем **HDMI OUT** на цифровом устройстве к **HDMI IN 1/2** на домашнем кинотеатре.
- 2 Подключите домашний кинотеатр к телевизору через **HDMI OUT (ARC)**.
 - Если телевизор не поддерживает HDMI CEC, выберите на нем нужный видеовход.
- 3 Включите управление HDMI CEC на подключенном устройстве. Более подробную информацию см. в руководстве пользователя для этого устройства.
 - Если не удается воспроизвести звук с цифрового устройства через АС домашнего кинотеатра, настройте воспроизведение звука вручную.
 - Чтобы выбрать нужный вход HDMI, последовательно нажимайте **SOURCE** на домашнем кинотеатре.

Подключение звука с телевизора или других устройств

Включите воспроизведение звука с телевизора или других устройств через акустические системы домашнего кинотеатра.

Используйте подключение наилучшего качества, доступное при использовании телевизора, домашнего кинотеатра и других устройств.

Примечание

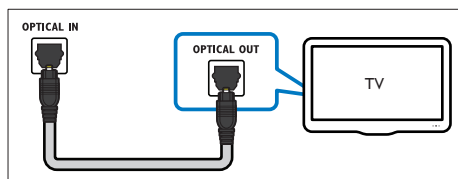
- Если домашний кинотеатр и телевизор подключены с помощью HDMI ARC, выполнение аудиоподключения не требуется (см. Вариант 1. Подключение к телевизору через разъем HDMI (ARC).¹ на стр. 12).

Вариант 1. Подключение аудио с помощью цифрового оптического кабеля.

Звук лучшего качества

1 С помощью оптического кабеля подключите разъем **OPTICAL** домашнего кинотеатра к разъему **OPTICAL OUT** телевизора или другого устройства.

- Цифровой оптический разъем может иметь обозначение **SPDIF** или **SPDIF OUT**.

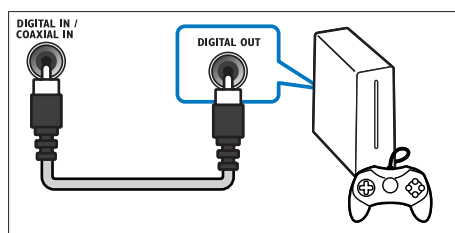


Вариант 2. Подключение аудио с помощью цифрового коаксиального кабеля.

Звук хорошего качества

1 С помощью коаксиального кабеля подключите разъем **COAXIAL** домашнего кинотеатра к разъему **COAXIAL/DIGITAL OUT** телевизора или другого устройства.

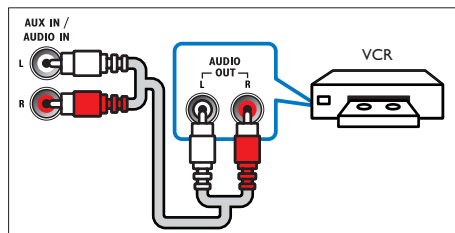
- Цифровой коаксиальный разъем может иметь обозначение **DIGITAL AUDIO OUT**.



Вариант 3. Подключение аудио с помощью кабелей аналогового аудио.

Звук обычного качества

1 С помощью аналогового кабеля подключите разъем **AUX** домашнего кинотеатра к разъему **AUDIO OUT** телевизора или другого устройства.



Установка АС

При настройке домашнего кинотеатра первый раз меню настройки выводит запрос на настройку АС для обеспечения окружающего звука. Если вы переместите АС, переставите мебель или поставите систему в другую комнату, настройте АС одним из следующих способов.

- Настройка вручную: самостоятельная настройка АС в меню настройки домашнего кинотеатра.
- Настройка через смартфон: настройка АС при помощи смартфона и функции Philips под названием **SurroundMe**.

Перед началом работы

Выполните необходимые подключения, указанные в кратком руководстве, затем переключите телевизор на соответствующий источник домашнего кинотеатра.

Настройка вручную

Объемное звучание на акустических системах можно настроить вручную в соответствии с индивидуальными предпочтениями.

Перед началом работы

Выполните необходимые подключения, указанные в кратком руководстве, затем переключите телевизор на соответствующий источник домашнего кинотеатра.

- 1 Нажмите **↑** (**Основное меню**).
- 2 Выберите [**Настройка**], а затем нажмите **ОК**.
- 3 Выберите [**Аудио**] > [**Установка динамика**]
- 4 Введите расстояние для каждой АС, прослушайте тестовые сигналы и настройте громкость. Поэкспериментируйте с положением АС для поиска оптимальных настроек.

Настройка через смартфон (SurroundMe)

Интерактивное меню на смартфоне **SurroundMe** позволяет оптимизировать окружающий звук в соответствии с расположением АС и другими акустическими факторами. Даже если АС не расположены по рекомендованной схеме, или вы не используете все АС, функция **SurroundMe** все равно обеспечивает отличное качество звука.

- 1 Настройте приложение MyRemote на мобильном устройстве.
- 2 Откройте приложение **MyRemote** (MyRemote).
- 3 Выберите свой домашний кинотеатр на главном экране (см. 'Назначьте имя сети' на стр. 18).
- 4 Нажмите на вкладку **Sound** (Звук) в нижней части экрана, затем нажмите значок **SurroundMe** (SurroundMe).
- 5 Чтобы настроить звук, следуйте экранной инструкцией.

Настройка EasyLink (управление HDMI-CEC)

Этот домашний кинотеатр поддерживает функцию Philips EasyLink, которая использует протокол HDMI-CEC (Consumer Electronics Control). Совместимые с EasyLink устройства, подключенные через разъемы HDMI, могут управляться одним пультом дистанционного управления.

Примечание

- В зависимости от производителя название функции HDMI-CEC может меняться. Информацию об устройстве см. в руководстве пользователя для этого устройства.
- Корпорация Philips не гарантирует 100 % функциональную совместимость со всеми устройствами, поддерживающими протокол HDMI-CEC.

Перед началом работы

- Подключите домашний кинотеатр к устройству с поддержкой HDMI-CEC с помощью соединения HDMI.
- Выполните необходимые подключения, указанные в кратком руководстве, затем переключите телевизор на соответствующий источник домашнего кинотеатра.

Активация EasyLink

- 1 Нажмите **▲** (**Основное меню**).
- 2 Выберите **[Настройка]**, а затем нажмите **OK**.
- 3 Выберите **[EasyLink] > [EasyLink] > [Вкл.]**.
- 4 Включите на телевизоре и других подключенных устройствах функцию управления HDMI-CEC. Дополнительную информацию см. в руководстве пользователя телевизора или других устройств.
 - На телевизоре выберите аудиовыход "Усилитель" (вместо акустических систем телевизора). Дополнительные сведения см. в руководстве пользователя телевизора.

Элементы управления EasyLink

EasyLink позволяет управлять домашним кинотеатром, телевизором и другими подключенными устройствами с поддержкой HDMI-CEC при помощи одного пульта ДУ.

- **[Воспроизведение одним нажатием]** (Запуск воспроизведения одним нажатием): если видеодиск находится в отделении для диска, нажмите **▶** (**Воспроизведение**), чтобы вывести телевизор из режима ожидания и затем воспроизведите диск.
- **[Режим ожидания одним нажатием]** (Включение режима ожидания одним нажатием): если на домашнем

кинотеатре активирована функция перехода в режим ожидания одним нажатием, переключить его в режим ожидания можно с помощью пульта ДУ от телевизора или другого устройства HDMI-CEC.

- **[Упр. аудиосистемой]** (Управление аудиосистемой): если включена функция управления аудиосистемой, при воспроизведении звук с подключенного устройства будет автоматически воспроизводиться через акустические системы домашнего кинотеатра.
- **[Отобр. аудиовх.]** (установка соответствия аудиовходов): если функция управления аудиосистемой не работает, установите соответствие между подключенными устройствами и аудиовходами на домашнем кинотеатре.

Примечание

- Чтобы изменить настройки EasyLink, нажмите **▲** (**Основное меню**), выберите **[Настройка] > [EasyLink]**.

Настройка звука

Если воспроизведение звука с подключенного устройства не выполняется через АС домашнего кинотеатра, убедитесь, что активирована функция Easylink на всех устройствах (см. 'Активация EasyLink' на стр. 16). Затем выполните настройку управления звуком EasyLink.

- 1 Нажмите **▲** (**Основное меню**).
- 2 Выберите **[Настройка]**, а затем нажмите **OK**.
- 3 Выберите **[EasyLink] > [Упр. аудиосистемой] > [Вкл.]**.
 - Для воспроизведения аудио через АС телевизора выберите **[Вкл.]**, пропустите следующие шаги.
- 4 Выберите **[EasyLink] > [Отобр. аудиовх.]**.

5 Следуйте экранным инструкциям для установки соответствия подключенного устройства и аудиовходов на домашнем кинотеатре.

- Если домашний кинотеатр подключен к телевизору через разъем **HDMI ARC**, убедитесь, что на домашнем кинотеатре для аудиосигнала телевизора выбран разъем ARC.

Подключение и настройка домашнего кинотеатра

Подключите домашний кинотеатр к сетевому маршрутизатору, используя проводное или беспроводное сетевое подключение, чтобы воспользоваться следующими возможностями.

- Потоковая передача мультимедийного содержимого
- Управление с помощью смартфона (см. 'Управление с помощью смартфона' на стр. 27)
- Интернет-радио (см. 'Интернет-радио' на стр. 29)
- Обновление ПО (см. 'Обновление ПО через сеть Интернет.' на стр. 38)



Внимание

- Ознакомьтесь с информацией о сетевом маршрутизаторе, программой медиасервера, а также с принципами работы сети. При необходимости обратитесь к документации, поставляемой с сетевыми компонентами. Компания Philips не несет ответственности за потерю, повреждение или порчу данных.

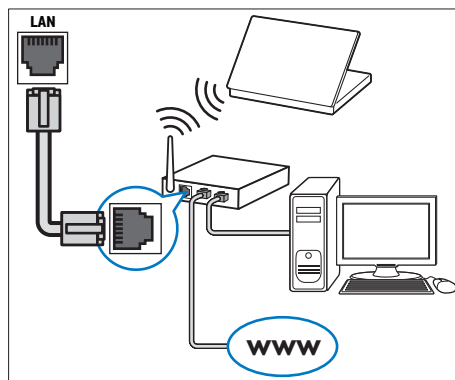
Перед началом работы

- Выполните необходимые подключения, указанные в кратком руководстве, затем переключите телевизор на соответствующий источник домашнего кинотеатра.

Настройка проводной сети

Что вам потребуется

- Сетевой кабель (прямой кабель RJ45).
- Сетевой маршрутизатор (с включенной настройкой DHCP).



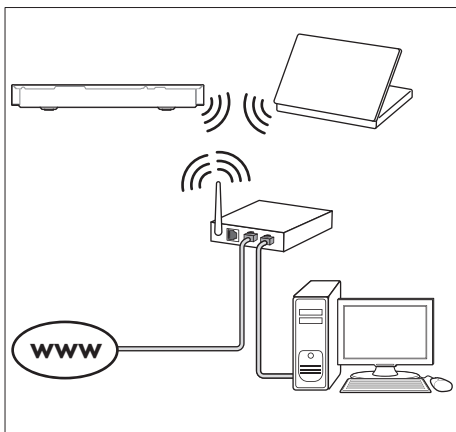
- 1 При помощи сетевого кабеля подключите разъем **LAN** домашнего кинотеатра к сетевому маршрутизатору.
- 2 Нажмите **↑** (**Основное меню**).
- 3 Выберите **[Настройка]**, а затем нажмите **OK**.
- 4 Выберите **[Сеть] > [Инсталляция сети] > [Проводное подключение (Ethernet)]**.
- 5 Чтобы завершить настройку, следуйте инструкциям на экране.
 - Если не удалось установить соединение, выберите **[Повт.]**, затем нажмите **OK**.
- 6 Выберите **[Отделка]**, затем нажмите **OK**, чтобы выйти.
 - Для просмотра настроек сети, выберите **[Настройка] > [Сеть] > [Просмотр сетевых настроек]**.

Настройка беспроводной сети

Для простого доступа к беспроводной сети домашний кинотеатр оснащен модулем Wi-Fi.

Что вам потребуется

- Сетевой маршрутизатор (с включенной настройкой DHCP). Оптимальную производительность беспроводной связи, зону действия и совместимость обеспечивают маршрутизаторы стандарта 802.11n.



- 1 Нажмите **↑** (Основное меню).
- 2 Выберите **[Настройка]**, а затем нажмите **ОК**.
- 3 Выберите **[Сеть] > [Название продукта]**.
- 4 Нажмите **Алфавитно-цифровые кнопки**, чтобы ввести имя.
- 5 Выберите **[Готово]**, затем нажмите **ОК**, чтобы выйти.

- 1 Нажмите **↑** (Основное меню).
- 2 Выберите **[Настройка]**, а затем нажмите **ОК**.
- 3 Выберите **[Сеть] > [Инсталляция сети] > [Беспроводное (Wi-Fi)]**, а затем нажмите **ОК**.
- 4 Следуйте экранным инструкциям для выбора и настройки беспроводной сети.
 - Если не удалось установить соединение, выберите **[Повт.]**, затем нажмите **ОК**.
- 5 Выберите **[Отделка]**, затем нажмите **ОК**, чтобы выйти.
 - Для просмотра настроек сети, выберите **[Настройка] > [Сеть] > [Просмотр настроек беспроводной сети]**.

Назначьте имя сети

Назначьте имя домашнему кинотеатру, чтобы быстро найти его в списке домашней сети.

5 Использование домашнего кинотеатра

В этом разделе приведена информация об использовании домашнего кинотеатра для воспроизведения видео и звука с различных источников.

Перед началом работы

- Выполните необходимые подключения, описанные в кратком руководстве и руководстве пользователя.
- Выполните первоначальную настройку. Первоначальная настройка выполняется при первом включении домашнего кинотеатра, а также если настройка не была завершена.
- Настройте телевизор на соответствующий источник для домашнего кинотеатра (например, HDMI, AV IN).

Доступ к основному меню

Основное меню обеспечивает быстрый доступ к подключенным устройствам, настройкам и другим полезным функциям домашнего кинотеатра.

- 1 Нажмите **▲** (**Основное меню**).
↳ Отобразится основное меню.
- 2 Нажмите **Кнопки перемещения** и **ОК** для выбора одной из следующих опций.
 - **[воспроизведение диска]**: Запустите воспроизведение диска.
 - **[Обзор USB]**: доступ к обозревателю содержимого USB
 - **[Обзор контента iPod]**: доступ к обозревателю содержимого iPod или iPhone.

- **[Smart TV]**: эта функция не поддерживается в данной версии.
- **[Интернет-радио]**: запуск интернет-радио через домашний кинотеатр.
- **[Обзор контента ПК]**: доступ к обозревателю содержимого ПК
- **[HDMI 1]**: Выбор цифрового устройства, подключенного к разъему **HDMI IN 1** на домашнем кинотеатре.
- **[HDMI 2]**: Выбор цифрового устройства, подключенного к разъему **HDMI IN 2** на домашнем кинотеатре.
- **[Настройка]**: Доступ к меню, позволяющим изменять настройки видео, аудио и пр.
- **[Справка]**: Доступ к экранному руководству пользователя.

- 3 Нажмите **▲** (**Основное меню**), чтобы выйти.

Диски

Данный домашний кинотеатр может воспроизводить диски DVD, VCD, CD и Blu-ray. Он также может воспроизводить диски, записанные в домашних условиях, например диски CD-R с фотографиями, видеороликами и музыкой.

- 1 Вставьте диск в домашний кинотеатр.
- 2 Если воспроизведение диска не начинается автоматически, нажмите **DISC** или выберите **[воспроизведение диска]** из основного меню.
- 3 Используйте пульт **ДУ** для управления воспроизведением. (см. 'Кнопки воспроизведения' на стр. 20)
 - При воспроизведении диска Blu-ray допускается появление небольших шумов. Это является частью нормального функционирования домашнего кинотеатра.

Кнопки воспроизведения

Кнопка	Действие
Кнопки перемещения	Перемещение по меню. Вверх/вниз: Поворот изображения по часовой или против часовой стрелки.
OK	Подтверждение ввода или выбора.
▶ (Воспроизведение)	Запуск или возобновление воспроизведения.
	Приостановка воспроизведения.
■	Остановка воспроизведения.
▲	Нажмите и удерживайте в течение трех секунд для открытия и закрытия отделения для диска или для извлечения диска.
◀ / ▶	Переход к предыдущей или следующей дорожке, разделу или файлу.
◀◀ / ▶▶	Быстрый поиск назад или вперед. Поиск назад и вперед во время приостановки видео.
SUBTITLE	Выбор языка субтитров для видео.
DISC/ POP-UP MENU	Вход или выход из меню.

Кнопка	Действие
☰ OPTIONS	Доступ к дополнительным параметрам при воспроизведении аудио, видео или мультимедийных файлов. (см. 'Параметры аудио, видео и изображений' на стр. 24)

Синхронизация изображения и звука

Если аудиопоток не синхронизован с видеорядом, можно настроить время задержки аудиопотока для соответствия видеоряду.

- 1 Нажмите **☰ SOUND SETTINGS**.
- 2 Выберите **AUD SYNC**, а затем нажмите **OK**.
- 3 Нажимайте **Кнопки перемещения** (вверх/вниз), чтобы синхронизировать аудиопоток с видеорядом.
- 4 Нажмите **OK** для подтверждения.

Воспроизведение диска 3D Blu-ray.

Домашний кинотеатр может воспроизводить диски 3D Blu-ray. Перед воспроизведением 3D-диска ознакомьтесь с предупреждением о вреде для здоровья просмотра видео в формате 3D.

Что вам потребуется

- 3D-телевизор
- Пара 3D-очков, совместимых с 3D-телевизором
- Видео в формате Blu-ray 3D
- Высокоскоростная кабель HDMI

- 1 При помощи высокоскоростного кабеля HDMI подключите домашний кинотеатр к телевизору с поддержкой 3D.

- 2 Убедитесь, что активирована настройка видео 3D. Нажмите кнопку **⬆ (Основное меню)**, выберите пункт **[Настройка] > [Видео] > [Просмотр видео 3D] > [Авто]**.
 - Для воспроизведения дисков 3D в формате 2D выберите **[Выкл]**.
- 3 Запустите воспроизведение диска 3D Blu-ray и наденьте 3D-очки.
 - Во время поиска видео и в определенных режимах воспроизведения видео отображается в формате 2D. После возобновления воспроизведения видео отображается в формате 3D.

Примечание

- Чтобы предотвратить мерцание изображения, измените уровень яркости экрана.

Использование функции Bonus View на дисках Blu-ray

Диски Blu-ray, поддерживающие функцию Bonus View, позволяют просматривать дополнительное видео, например комментарии, в небольшом окне. Функция Bonus View также называется "картинка в картинке".

- 1 Активируйте функцию Bonus View в меню диска Blu-ray.
- 2 Во время воспроизведения фильма нажмите **☰ OPTIONS**.
↳ Отобразится меню параметров.
- 3 Выберите **[Выбор PIP] > [PIP]**.
 - В зависимости от видео может отобразиться меню "картинка в картинке" [1] или [2].
 - Чтобы отключить Bonus View, выберите **[Выкл]**.
- 4 Выберите **[2-й язык аудио]** или **[2-й язык субтитров]**.
- 5 Выберите язык, а затем нажмите **ОК**.

Контент BD-Live на дисках Blu-ray

Если диски Blu-ray содержат контент BD-Live, вы можете получить доступ к дополнительным функциям, например интернет-чату с режиссером, трейлерам новых фильмов, играм, обоям и рингтонам. Услуги и контент BD-Live могут различаться в зависимости от диска.

Что вам потребуется

- Диск Blu-ray с контентом BD-Live;
- Накопитель:
 - запоминающее устройство USB с объемом свободной памяти не менее 1 ГБ; или
 - карта памяти SD типа SDHC класса 6 с объемом свободной памяти не менее 8 ГБ.

- 1 Подключите домашний кинотеатр к домашней сети с доступом в Интернет (см. 'Подключение и настройка домашнего кинотеатра' на стр. 17).
- 2 Подключите запоминающее устройство USB к домашнему кинотеатру или вставьте карту памяти SD.
 - Если появилось сообщение о форматировании карты памяти SD, следуйте инструкциям на экране.
 - После форматирования карта SD будет несовместима с компьютерами и камерами; восстановление совместимости возможно в случае повторного форматирования под операционной системой Linux.
- 3 Нажмите **⬆ (Основное меню)** и выберите **[Настройка]**.
- 4 Выберите **[Дополнительно] > [Локальная память]**.
- 5 Выберите **[USB]** или **[Карта памяти SD]**.
 - Используйте запоминающее устройство USB или карту памяти SD для хранения загруженных материалов BD-Live.

- 6 Выберите **[Дополнительно]** > **[Защита BD-Live]** > **[Выкл]**, чтобы активировать BD-Live.
- Чтобы отключить BD-Live, выберите **[Вкл]**.
- 7 Выберите в меню диска значок BD-Live и нажмите **ОК**.
- ↳ Начнется загрузка контента BD-Live. Время загрузки зависит от диска и скорости подключения к Интернету.
- 8 Нажмите кнопку **Кнопки перемещения** для просмотра контента BD-Live, а затем нажмите кнопку **ОК**, чтобы выбрать параметр.

Примечание

- Чтобы очистить память запоминающего устройства, нажмите **🏠 (Основное меню)**, затем выберите **[Настройка]** > **[Дополнительно]** > **[Очистка памяти]**.

Файлы данных

На домашнем кинотеатре можно просматривать изображения, воспроизводить аудио- и видеофайлы с диска или запоминающего устройства USB. Перед воспроизведением файла убедитесь, что домашний кинотеатр поддерживает данный формат (см. 'Форматы файлов' на стр. 40).

- 1 Воспроизведение файлов с диска или запоминающего устройства USB.
- 2 Для остановки воспроизведения нажмите **■**.
 - Чтобы возобновить воспроизведение видео с того места, где оно было остановлено, нажмите **▶ (Воспроизведение)**.
 - Для запуска воспроизведения с самого начала нажмите **ОК**.

Примечание

- Для воспроизведения защищенных файлов DivX DRM подключите домашний кинотеатр к телевизору с помощью кабеля HDMI.

Субтитры

Если в видеофайле содержатся субтитры на нескольких языках, выберите язык субтитров.

Примечание

- Убедитесь, что файл субтитров имеет то же имя, что и видеофайл. Например, если имя видеофайла "movie.avi", сохраните файл субтитров под именем "movie.srt" или "movie.sub".
- Домашний кинотеатр поддерживает следующие форматы файлов: .srt, .sub, .txt, .ssa, .ass, .smi и .sami. Если субтитры отображаются неправильно, измените набор символов.

- 1 При воспроизведении видео нажмите **SUBTITLE**, чтобы выбрать язык.
- 2 Если при просмотре видеофайлов DivX или RMVB/RM субтитры отображаются некорректно, выполните следующие действия для настройки набора символов.
- 3 Нажмите **OPTIONS**.
 - ↳ Отобразится меню параметров.
- 4 Выберите **[Набор символов]**, затем выберите набор символов, поддерживающий субтитры.

Европа, Индия, Латинская Америка и Россия

Набор символов	Язык
[Стандартный]	Английский, албанский, датский, нидерландский, финский, французский, гэльский, немецкий, итальянский, курдский (латиница), норвежский, португальский, испанский, шведский, турецкий.

Набор символов	Язык
[Центр. Европа]	Албанский, хорватский, чешский, нидерландский, английский, немецкий, венгерский, ирландский, польский, румынский, словацкий, словенский и сербский
[Кириллица]	Болгарский, белорусский, английский, македонский, молдавский, русский, сербский и украинский
[Греческий]	Греческий
[Прибалтика]	Эстонский, латышский и литовский

Азиатско-Тихоокеанский регион и Китай

Набор символов	Язык
[Стандартный]	Албанский, датский, нидерландский, английский, финский, французский, гэльский, немецкий, итальянский, курдский (латиница), норвежский, португальский, испанский, шведский, турецкий
[Китайский]	Упрощенный китайский
[Китайский (традиционный)]	Традиционный китайский
[Корейский]	Английский и корейский

код VOD для DivX

Перед приобретением видеоматериалов в формате DivX и их воспроизведением на домашнем кинотеатре зарегистрируйте домашний кинотеатр на веб-сайте www.divx.com, используя код DivX VOD.

1 Нажмите  (Основное меню).

2 Выберите [Настройка], а затем нажмите ОК.

3 Выберите [Дополнительно] > [Код DivX® VOD].

↳ Регистрационный код DivX VOD отобразится в домашнем кинотеатре.

Запоминающие устройства USB

Просматривайте изображения, воспроизводите аудио- и видеофайлы с запоминающего устройства USB, например плеера MP4 или цифровой камеры.

Что вам потребуется

- Запоминающее устройство USB, отформатированное в файловой системе FAT или NTFS и соответствующее стандарту запоминающих устройств Mass Storage Class.
- Медиафайл поддерживаемого формата (см. 'Форматы файлов' на стр. 40).

Примечание

- Если вы используете удлинительный кабель USB, концентратор USB или универсальное устройство чтения USB, запоминающее устройство USB может быть не распознано.

1 Подключите запоминающее устройство USB к разъему  (USB) на домашнем кинотеатре.

2 Нажмите  (Основное меню).

3 Выберите [Обзор USB], а затем нажмите ОК.

↳ Отобразится окно обозревателя.

4 Выберите файл, затем нажмите кнопку ОК.

5 Для управления воспроизведением используйте кнопки воспроизведения (см. 'Кнопки воспроизведения' на стр. 20).

Параметры аудио, видео и изображений

Пользуйтесь дополнительными функциями при просмотре изображений, воспроизведении аудио- и видеофайлов с диска или запоминающего устройства USB.

Параметры аудио

При воспроизведении аудио повтор аудиодорожки, диска или папки.

- 1 Последовательно нажимайте **≡** **OPTIONS** для переключения между следующими функциями:
 - **RPT TRAC / RPT FILE**: Повтор текущей дорожки или файла.
 - **RPT DISC / RPT FOLD**: Повтор всех дорожек на диске или в папке.
 - **RPT RAND**: Воспроизведение аудиодорожек в произвольном порядке.
 - **RPT OFF**: Выключение режима повтора.

Параметры видео

При просмотре видео устанавливайте параметры субтитров, языка аудиовоспроизведения, времени поиска и изображений. В зависимости от видеисточника некоторые настройки могут быть недоступны.

- 1 Нажмите **≡** **OPTIONS**.
 - ↳ Отобразится меню параметров видео.
- 2 Используйте кнопки **Кнопки перемещения** и **OK** для выбора и изменения:
 - **[Язык аудио]**: Выбор языка аудио для видео.
 - **[Язык субтитров]**: Выбор языка субтитров для видео.
 - **[Сдвиг субтитров]**: Настройка положения субтитров на экране.

- **[Информация]**: Отображение информации о воспроизводимых материалах.
- **[Набор символов]**: выбор набора символов, который поддерживает внешние субтитры DivX.
- **[Поиск по врем.]**: Быстрый переход к определенному разделу видео с помощью указания времени эпизода.
- **[2-й язык аудио]**: Выбор второго языка воспроизведения для видео Blu-ray.
- **[2-й язык субтитров]**: Выбор второго языка субтитров для видео Blu-ray.
- **[Записи]**: выбор определенного номера заголовка.
- **[Эпизоды]**: выбор определенного номера главы.
- **[Список углов просм.]**: Выбор другого угла камеры.
- **[Меню]**: Отображение меню диска.
- **[Выбор PIP]**: Отображение окна "картинка-в-картинке" во время воспроизведения диска Blu-ray с поддержкой функции Bonus View.
- **[Масштабирование]**: Увеличение масштаба видеопериода или изображения. Нажимайте **Кнопки перемещения** (влево/вправо) для выбора масштаба.
- **[Повтор]**: Повтор раздела или записи.
- **[Повтор. А-В]**: Указание двух точек отрезка в пределах раздела или дорожки для повторного воспроизведения или выключение режима повтора.
- **[Настройка изображения]**: Выбор стандартного цветового параметра.
- **[Синхрон. аудио]**: задержка аудиопотока для соответствия видеоряду.
- **[2D в 3D]**: просмотр видеоконтента в формате 2D или 3D.
- **[Карaoke]** (Доступно только для определенной модели или региона): Изменение настроек караоке.

Параметры изображений

При просмотре изображения увеличивайте его масштаб, поворачивайте, добавляйте эффекты анимации в слайд-шоу и изменяйте параметры изображений.

- 1 Нажмите **☰ OPTIONS**.
↳ Отобразится меню параметров изображения.
- 2 Нажмите **Кнопки перемещения** и **ОК** для выбора и установки следующих настроек:
 - **[Поворот+90]**: Поворот изображения на 90 градусов по часовой стрелке.
 - **[Поворот-90]**: Поворот изображения на 90 градусов против часовой стрелки.
 - **[Масштабирование]**: Увеличение масштаба видеозаписи или изображения. Нажимайте **Кнопки перемещения** (влево/вправо) для выбора масштаба.
 - **[Информация]**: Отображение информации об изображении.
 - **[Время показа слайда]**: Выбор скорости отображения для каждого изображения в слайд-шоу.
 - **[Аним. скольж.]**: Выбор анимации для слайд-шоу.
 - **[Настройка изображения]**: Выбор стандартного цветового параметра.
 - **[Повтор]**: Повторный показ изображений из выбранной папки.
 - **[2D в 3D]**: просмотр фото в формате 2D или 3D в режиме слайд-шоу.

Музыкальный слайд-шоу

Если изображение и аудиофайлы содержатся на одном диске или запоминающем устройстве USB, вы можете создать музыкальный слайд-шоу.

- 1 Выберите дорожку и нажмите **ОК**.
- 2 Нажмите **↩ BACK** и перейдите в папку с изображениями.

- 3 Выберите изображение и нажмите **▶ (Воспроизведение)**, чтобы запустить слайд-шоу.
- 4 Нажмите **■**, чтобы остановить слайд-шоу.
- 5 Нажмите **■**, чтобы остановить воспроизведение музыки.

Примечание

- Убедитесь, что домашний кинотеатр поддерживает данные форматы аудиофайлов и файлов изображений (см. 'Форматы файлов' на стр. 40).

Радио

Слушайте радио в своем домашнем кинотеатре, который позволяет сохранить до 40 радиостанций.

Примечание

- AM-диапазон и цифровое радио не поддерживаются.
- Если стереосигнал не обнаружен или найден менее пяти станций, появится запрос на повторную установку радиостанций.

- 1 Подключите антенну FM к разъему **ANTENNA FM 75 Ω** на домашнем кинотеатре.
 - Для улучшения качества приема расположите антенну на расстоянии от телевизора или других источников излучения.
- 2 Нажимайте **⏵ SOURCE**, пока на индикаторной панели не отобразится **RADIO**.
↳ Если радиостанции уже настроены, воспроизводится тот канал, который прослушивали последним.
↳ Если радиостанции не настроены, на индикаторной панели появится сообщение **AUTO INSTALL...PRESS PLAY**. Нажмите **▶ (Воспроизведение)**.

- 3 Используйте пульт ДУ во время прослушивания и для смены радиостанции.

Кнопки воспроизведения

Кнопка	Действие
◀ / ▶ или	Выбор сохраненной радиостанции.

Алфавитно-цифровые кнопки

Кнопки перемещения	Влево/вправо: Поиск радиостанции. Вверх/вниз: Настройка радиочастоты.
--------------------	--

■	Нажмите для остановки поиска радиостанций.
---	--

↶ BACK	Нажмите и удерживайте эту кнопку, чтобы удалить предустановленную радиостанцию.
--------	---

☰ OPTIONS	Вручную 1) Нажмите ☰ OPTIONS. 2) Нажмите ▶ / ◀, чтобы выбрать предустановку. 3) Снова нажмите ☰ OPTIONS, чтобы сохранить радиостанцию. Автоматически: нажмите и удерживайте в течение трех секунд для повторной настройки радиостанций.
-----------	---

SUBTITLE	Переключение между стерео- и монорежимом звука.
----------	---

Шкала настройки

В некоторых странах шкалу настройки FM-радио можно переключать на 50 кГц или 100 кГц. Смена шкалы настройки приведет к удалению ранее сохраненных радиостанций.

- 1 Нажимайте **J SOURCE**, пока на индикаторной панели не отобразится **RADIO**.

- 2 Нажмите ■

- 3 Нажмите и удерживайте ▶ (**Воспроизведение**) для переключения между частотами 50 кГц и 100 кГц.

MP3-плеер

Подключение MP3-плеера для воспроизведения аудиофайлов.

Что вам потребуется

- MP3-плеер.
- Аудиокабель стерео 3,5 мм.

- 1 Подключите MP3-плеер к разъему **MUSIC iLINK** домашнего кинотеатра, используя стерео аудиокабель 3,5 мм.
- При подключении MP3-плеера к домашнему кинотеатру с помощью кабеля 6,5 мм используйте переходник 3,5 мм—6,5 мм.

- 2 Нажимайте **J SOURCE**, пока на индикаторной панели не отобразится **MUSIC I-LINK**.

- 3 С помощью кнопок MP3-плеера выберите аудиофайлы и запустите воспроизведение.

iPod и iPhone

Подключение док-станции Philips для прослушивания аудиофайлов, а также просмотра фотографий и видео с устройств iPod или iPhone.

Что вам потребуется

- Док-станция Philips (модель: Philips DCK306x).
- Желтый композитный видеокабель.

- 1 Подключите док-станцию Philips к разъему **DOCK for iPod** домашнего кинотеатра.
- 2 Для просмотра слайд-шоу с устройства iPod или iPhone на экране телевизора подключите док-станцию к телевизору с помощью желтого комбинированного кабеля.
- 3 Включите iPod или iPhone и установите его в док-станцию.
 - Когда домашний кинотеатр находится в режиме iPod, можно заряжать iPod/iPhone через док-станцию.

Воспроизведение музыки

- 1 Подключите iPod или iPhone к док-станции.
- 2 Нажмите кнопку **DOCK for iPod** на пульте ДУ домашнего кинотеатра.
- 3 В меню на экране iPod или iPhone выберите музыку.
- 4 Воспроизведите музыку на устройстве iPod или iPhone.
 - ↳ Музыка будет воспроизводиться через АС домашнего кинотеатра.

Просмотр аудиоконтента с телевизора (расширенный режим):

- 1 Нажмите **▲** (**Основное меню**).
- 2 Выберите **[Обзор контента iPod]**, а затем нажмите **OK**.
 - ↳ Отобразится окно обозревателя.
- 3 Нажмите **Кнопки перемещения** для просмотра аудиоконтента.
- 4 Для управления воспроизведением используйте кнопки воспроизведения (см. 'Кнопки воспроизведения' на стр. 20).
 - Локальные кнопки на устройстве iPod или iPhone отключены.
- 5 Для выхода из режима док-станции нажмите **▲** (**Основное меню**).

Воспроизведение видео и слайд-шоу

- 1 Подключите iPod или iPhone к док-станции (см. 'iPod и iPhone' на стр. 26).
- 2 Нажмите кнопку **DOCK for iPod** на пульте ДУ домашнего кинотеатра.
- 3 Переключите телевизор на источник **AV/VIDEO** (соответствующий желтому комбинированному кабелю).
 - ↳ На телевизоре отобразится пустой экран.
- 4 На экране iPod или iPhone выберите и запустите воспроизведение видеофайла или слайд-шоу фотографий.
 - ↳ Видеофайл или слайд-шоу фотографий будут отображаться на экране телевизора.

Управление с помощью смартфона

Используйте такие мобильные устройства, как iPhone (iOS 3.1.3 и выше), телефон Android (2.1 и выше), iPad или планшетный компьютер для:

- Управление домашним кинотеатром
- обзора содержимого диска с данными или запоминающего устройства USB.
- Включение FM-радио или интернет-радио
- Настройка параметров звука
- Поточная передача файлов с устройств, подключенных к домашней сети

Перед началом работы

- Подключите домашний кинотеатр, мобильное устройство и другие устройства, совместимые со стандартом DLNA, к одной домашней сети.
 - По возможности используйте проводное подключение, чтобы получить оптимальное качество видео.
- Присвойте домашнему кинотеатру имя в сети (см. 'Назначьте имя сети' на стр. 18).

- Скачайте приложение Philips **MyRemote** на мобильное устройство.
 - Приложения для устройств iPhone или iPad см. на **App Store** (App Store).
 - Приложения для телефонов или планшетных компьютеров на базе ОС Android см. на **Market** (Market).

Управление домашним кинотеатром

- 1 На мобильном устройстве откройте приложение **MyRemote**.
- 2 На основном экране выберите имя домашнего кинотеатра (имя в сети).
 - ↳ Панель обзора отобразится в нижней части экрана.
 - Если имя домашнего кинотеатра не отображается в списке, проверьте сетевое подключение или откройте вкладку **Devices** на мобильном устройстве, чтобы повторить поиск.
- 3 Выберите одну из следующих вкладок для доступа к дополнительным функциям.
 - Для возврата на предыдущий экран нажмите кнопку "Назад".

Параметр	Действие
App	Вернитесь на домашний экран своего устройства.
Home	
Media	<p>DISC: поиск и воспроизведение файла, сохраненного на диске данных.</p> <p>USB: поиск и воспроизведение файла, сохраненного на запоминающем устройстве USB.</p> <p>FM radio: переключение в режим прослушивания FM-радио.</p> <p>Internet radio: переключение в режим прослушивания интернет-радио. Проверьте, имеет ли домашняя сеть доступ в Интернет.</p> <p>Smart TV: эта функция не поддерживается в данной версии.</p>

Параметр	Действие
Remote	Доступ к ДУ на мобильном устройстве. Для доступа к другим кнопкам проведите по экрану слева направо или в обратном направлении. На экране устройства доступны только кнопки, соответствующие данному режиму воспроизведения. Некоторые функции, например режим ожидания и долгое нажатие, недоступны на мобильном устройстве.
Sound	<p>MySound: настройка параметров звука в соответствии с собственными предпочтениями.</p> <p>Surround: выбор параметра окружающего звука.</p> <p>SurroundMe: выбор оптимальных параметров звука, даже если АС не расположены по нужной схеме, или какие-нибудь АС не используются.</p>

- 4 Следуйте инструкциям на экране для выбора параметра или завершения настройки.

Потоковая передача медиафайлов (SimplyShare)

Philips SimplyShare позволяет воспроизводить медиафайлы (например, изображений, аудио- и видеофайлов), сохраненные в смартфоне, на системе домашнего кинотеатра или на любом другом устройстве, совместимом со стандартом DLNA и находящимся в той же домашней сети.

Перед началом работы

- Установите на мобильное устройство приложение медиасервера, совместимое с DLNA, например Twonky Media Server.
- Включите функцию общего доступа к медиафайлам. Подробную информацию см. в руководстве пользователя к ПО медиасервера.

- 1 Запустите приложение медиасервера на мобильном устройстве. При использовании телефона iPhone или Android запустите приложение **MyRemote**.
- 2 В меню мобильного устройства выберите пункт **SimplyShare**.
 - ↳ Домашний кинотеатр и другие устройства, подключенные к одной сети, будут автоматически обнаружены и отображены на экране.
- 3 Выберите устройство в сети.
 - ↳ На экране появится список папок на выбранном устройстве. В зависимости от медиасервера имена папок могут различаться.
 - Если папки не отображаются, удостоверьтесь, что на выбранном устройстве активирована функция общего доступа к мультимедийным файлам, чтобы можно было использовать общий доступ к материалам.
- 4 Выберите мультимедийный файл для воспроизведения.
- 5 В меню на мобильном устройстве выберите домашний кинотеатр, на который следует передать медиафайлы.
 - В связи с проблемами совместимости просмотр или воспроизведение некоторых мультимедийных файлов невозможен. Выберите поддерживаемые форматы для домашнего кинотеатра.
- 6 Для управления воспроизведением используйте мобильное устройство.

Интернет-радио

Запуск интернет-радио через домашний кинотеатр.

- 1 Подключите домашний кинотеатр к домашней сети с доступом в Интернет (см. 'Подключение и настройка домашнего кинотеатра' на стр. 17).
- 2 Нажмите **🏠 (Основное меню)**.
- 3 Выберите **[Интернет-радио]**, а затем нажмите **ОК**.
 - ↳ Отобразится страница интернет-радио.
- 4 Следуйте экранным инструкциям для выбора, программирования и сохранения радиостанций.
- 5 Нажмите на **🏠 (Основное меню)** для выхода из интернет-радио.

Просмотр содержимого ПК через DLNA

Вы можете смотреть видео, слушать музыку или просматривать фотографии с компьютера или медиасервера в домашней сети через домашний кинотеатр.

Перед началом работы

- Установите на устройстве приложение медиасервера, совместимого с DLNA. Убедитесь, что скачиваемое приложение подходит лучшим образом. Например:
 - Windows Media Player 11 или выше для ПК
 - Twonky Media Server для Mac или ПК
- Включите функцию общего доступа к медиафайлам. Для удобства мы написали инструкции для следующих приложений:
 - Windows Media Player 11 (см. 'Проигрыватель Microsoft Windows Media Player 11' на стр. 30)
 - Windows Media Player 12 (см. 'Проигрыватель Windows Media Player 12' на стр. 30)
 - Twonky Media для Mac (см. 'Twonky Media (вер. 4.4.2) для Macintosh OS X' на стр. 31)

Примечание

- Дополнительные инструкции по этим приложениям или другим медиасерверам находятся в руководстве пользователя по программному обеспечению медиасервера.

Настройка программного обеспечения медиасервера

Чтобы включить общий доступ к файлам мультимедиа, установите ПО медиасервера.

Перед началом работы

- Подключите домашний кинотеатр к домашней сети. По возможности используйте проводное подключение, чтобы получить оптимальное качество видео.
- Подключите компьютер и другие устройства, совместимые со стандартом DLNA, к одной домашней сети.
- Удостоверьтесь, что брандмауэр на вашем компьютере разрешает запуск программ Media Player (или в список исключений брандмауэра включено ПО медиасервера).
- Включите компьютер и маршрутизатор.

Проигрыватель Microsoft Windows Media Player 11

- 1 Запустите проигрыватель Windows Media Player на компьютере.
- 2 Откройте вкладку **Библиотека** и выберите пункт **Общий доступ к файлам мультимедиа**.
- 3 После первого выбора пункта меню **Общий доступ к файлам мультимедиа** на компьютере появится всплывающее окно. Установите флажок **Открыть общий доступ к моим файлам мультимедиа** и нажмите **ОК**.
↳ Отобразится экран **Общий доступ к мультимедиа**.
- 4 В окне **Общий доступ к файлам мультимедиа** убедитесь, что в компьютере имеется устройство,

обозначенное как **Неизвестное устройство**.

↳ Если примерно через минуту в списке не появится пункт "Неизвестное устройство", проверьте настройки брандмауэра на компьютере: возможно, он блокирует подключение.

- 5 Выберите неизвестное устройство и нажмите кнопку **Разрешить**.
↳ Рядом с устройством отобразится зеленая "галочка".
 - 6 По умолчанию проигрыватель Windows Media Player предоставляет общий доступ к следующим папкам: **Моя музыка**, **Мои изображения** и **Мои видеозаписи**. Если файлы находятся в другой папке, выберите пункт **Библиотека > Добавить в библиотеку**.
↳ Отобразится экран **Добавление в библиотеку**.
 - При необходимости выберите **Дополнительные параметры** для отображения списка всех отслеживаемых папок.
 - 7 Выберите пункт **Мои папки и папки, к которым у меня есть доступ**, а затем нажмите кнопку **Добавить**.
 - 8 Следуйте инструкциям на экране для добавления папок, содержащих файлы мультимедиа.
- ## Проигрыватель Windows Media Player 12
- 1 Запустите проигрыватель Windows Media Player на компьютере.
 - 2 В проигрывателе Windows Media Player откройте вкладку **Потоковая передача** и выберите пункт **Включить потоковую передачу мультимедиа**.
↳ Отобразится экран **Параметры потоковой передачи медиаданных**.
 - 3 Щелкните **Включить потоковую передачу мультимедиа**.

- ↳ Отобразится главный экран проигрывателя Windows Media Player.
- 4 Перейдите на вкладку **Потоковая передача** и выберите **Дополнительные параметры потоковой передачи**.
 - ↳ Отобразится экран **Параметры потоковой передачи медиаданных**.
 - 5 Убедитесь в том, что программа отображается в окне **Локальная сеть**.
 - ↳ Если программа не отображается, проверьте настройки брандмауэра: возможно, он блокирует подключение.
 - 6 Выберите программу и нажмите **Разрешить**.
 - ↳ Напротив программы появится зеленая стрелка.
 - 7 По умолчанию проигрыватель Windows Media Player предоставляет общий доступ к следующим папкам: **Моя музыка**, **Мои изображения** и **Мои видеозаписи**. Если файлы находятся в других папках, перейдите на вкладку **Упорядочить** и выберите пункт **Управление библиотеками > Музыка**.
 - ↳ Отобразится экран **Местоположение музыкальной библиотеки**.
 - 8 Следуйте инструкциям на экране для добавления папок, содержащих файлы мультимедиа.

Twonky Media (вер. 4.4.2) для Macintosh OS X

- 1 Чтобы приобрести ПО, посетите веб-сайт www.twonkymedia.com или загрузите на Macintosh бесплатную пробную версию на 30 дней.
- 2 Запустите Twonky Media на компьютере Macintosh.
- 3 На экране сервера Twonky Media выберите **Basic Setup (Основная настройка)** и **First Steps (Первые шаги)**.
 - ↳ Отобразится экран "Первые шаги".

- 4 Введите имя медиасервера и нажмите кнопку **Save changes (Сохранить изменения)**.
- 5 На экране Twonky Media выберите **Basic Setup (Основная настройка)** и **Sharing (Общий доступ)**.
 - ↳ Отобразится экран **Sharing (Общий доступ)**.
- 6 Выберите папки для общего доступа, после чего выберите **Save Changes (Сохранить изменения)**.
 - ↳ Macintosh автоматически выполняет сканирование папок на компьютере, чтобы они были готовы к общему доступу.

Воспроизведение файлов с ПК

Примечание

- Перед началом воспроизведения мультимедийного контента с компьютера убедитесь, что домашний кинотеатр подключен к домашней сети и программное обеспечение медиасервера настроено правильно.

- 1 Нажмите **↑ (Основное меню)**.
- 2 Выберите **[Обзор контента ПК]**, а затем нажмите **ОК**.
 - ↳ Отобразится окно обозревателя.
- 3 Выберите устройство в сети.
 - ↳ На экране появится список папок на выбранном устройстве. В зависимости от медиасервера имена папок могут различаться.
 - Если папки не отображаются, удостоверьтесь, что на выбранном устройстве активирована функция общего доступа к мультимедийным файлам, чтобы можно было использовать общий доступ к материалам.

- 4 Выберите файл, затем нажмите кнопку **ОК**.
- В связи с проблемами совместимости воспроизведение некоторых мультимедийных файлов невозможно. Проверьте форматы файлов, поддерживаемые домашним кинотеатром.
- 5 Для управления воспроизведением используйте кнопки воспроизведения (см. 'Кнопки воспроизведения' на стр. 20).

- 6 Нажмите **Кнопки перемещения** (вверх/вниз), а затем выберите **ОК** для изменения следующих параметров:
- **[Микрофон]**: включение и выключение микрофона.
 - **[Громкость микрофона]**: изменение громкости микрофона.
 - **[Эхо]**: изменение уровня эхо.
 - **[Клавиша]**: настройка высоты звука, соответствующей голосу.
 - **[Голос. поддержка]**: выбор аудиорежима или включения/отключение вокала.

Караоке

Доступно только для определенной модели или региона

Воспроизводите в домашнем кинотеатре диски караоке и пойте под музыку.

Что вам потребуется

- Микрофон караоке.
- Диски караоке.

Внимание

- Для предотвращения акустической обратной связи или ненужного шума установите громкость микрофона на минимум, прежде чем подключать микрофон к домашнему кинотеатру.

- 1 Подключите микрофон караоке к разъему **MIC** домашнего кинотеатра.
- 2 Настройте телевизор на соответствующий источник для домашнего кинотеатра.
- 3 Убедитесь, что функция заключительной обработки звука включена на домашнем кинотеатре (см. 'Настройки AC' на стр. 36).
- 4 При воспроизведении диска караоке нажмите **OPTIONS**.
↳ Отобразится меню параметров.
- 5 Выберите **[Караоке]**, а затем нажмите **ОК**.
↳ Отобразится меню настройки караоке.

Выбор режима звука

Данный раздел поможет идеально настроить звук для воспроизведения видео или прослушивания музыки.

- 1 Нажмите **III SOUND SETTINGS**.
- 2 Нажмите **Кнопки перемещения** (влево/вправо) для доступа к параметрам звука.

Параметры звука	Описание
SOUND	Выбор режима звука.
SURROUND	Выбор объемного звука или стереозвуча.
AUD SYNC	Задержка аудиопотока для соответствия видеоряду.
AUTO VOL	Смягчает резкие перепады громкости звука, например, во время рекламы.

- 3 Выберите пункт меню, затем нажмите **ОК**.
- 4 Нажмите **↩ BACK**, чтобы выйти.
 - Если в течение одной минуты не будет нажата ни одна кнопка, произойдет автоматический выход из меню.

Режим объемного звука

Различные режимы объемного звука обеспечивают ощущение полного погружения.

- 1 Нажмите **≡ SOUND SETTINGS**.
- 2 Выберите **SURROUND**, а затем нажмите **OK**.
- 3 Нажмите **Кнопки перемещения** (вверх/вниз) для выбора настроек на экране:
 - **AUTO**: выбор объемного звучания на основе типа аудиопотока.
 - **SURROUNDPLUS MOVIE**: улучшенный 5.1-канальный объемный режим для создания эффекта кинотеатра.
 - **SURROUNDPLUS MUSIC**: режим глубокого многоканального звука для прослушивания музыки и концертов.
 - **STEREO**: двухканальный стереофонический звук. Идеально подходит для прослушивания музыки.
- 4 Нажмите **OK** для подтверждения.

Режим звука

Выберите предустановленные режимы звука в соответствии с типом видео или музыки.

- 1 Убедитесь, что на АС включена функция заключительной обработки аудиосигнала (см. 'Настройки АС' на стр. 36).
- 2 Нажмите **≡ SOUND SETTINGS**.
- 3 Выберите **SOUND**, а затем нажмите **OK**.
- 4 Нажмите **Кнопки перемещения** (вверх/вниз) для выбора одной из настроек на экране.
 - **AUTO**: автоматический выбор параметра звука в соответствии с аудиопотоком.
 - **BALANCED**: оригинальное звучание музыки и фильмов без дополнительных звуковых эффектов.
 - **POWERFUL**: превосходный звук для динамичных фильмов и шумных вечеринок.

- **BRIGHT**: коррекция некачественной звуковой дорожки при воспроизведении фильмов и музыки при помощи добавления звуковых эффектов.
- **CLEAR**: позволяет услышать все мельчайшие детали музыки и невероятно реалистично воспроизводит голоса при просмотре фильмов.
- **WARM**: приятный звук при воспроизведении голоса и музыки с вокалом.
- **PERSONAL**: самостоятельная настройка звука.

- 5 Нажмите **OK** для подтверждения.

Эквалайзер

Изменение настроек высоких (treble), средних (mid) и низких (bass) частот домашнего кинотеатра.

- 1 Нажмите **≡ SOUND SETTINGS**.
- 2 Выберите **SOUND > PERSONAL**, а затем нажмите кнопку **Кнопки перемещения** (вправо).
- 3 Нажмите на кнопку **Кнопки перемещения** (вверх/вниз), чтобы настроить уровень низких, средних или высоких частот.
- 4 Нажмите **OK** для подтверждения.

Автонастройка громкости

Включите автонастройку громкости для уменьшения изменений уровня громкости (например, при трансляции рекламы).

- 1 Нажмите **≡ SOUND SETTINGS**.
- 2 Выберите **AUTO VOL**, а затем нажмите **OK**.
- 3 Нажимайте **Кнопки перемещения** (вверх/вниз) для выбора **ON** или **OFF**.
- 4 Нажмите **OK** для подтверждения.

6 Изменение настроек

Заводские настройки домашнего кинотеатра являются оптимальными для работы устройства. Не рекомендуется изменять заводские настройки без необходимости.

Примечание

- Изменение настроек, отображаемых в сером цвете, недоступно.
- Для возврата к предыдущему меню нажмите ↩. Для выхода из меню нажмите ⬆ (Основное меню).

Примечание

- Если предпочитаемый язык диска недоступен, можно выбрать [Прочие] из списка и ввести 4-значный цифровой код языка, указанный в конце этого руководства пользователя (см. 'Коды языков' на стр.51).
- При выборе недоступного языка домашний кинотеатр использует язык, установленный по умолчанию.

Языковые параметры

- 1 Нажмите ⬆ (Основное меню).
- 2 Выберите [Настройка], а затем нажмите ОК.
- 3 Выберите [Предпочтения], а затем нажмите ОК.
- 4 Используйте кнопки **Кнопки перемещения** и **ОК** для выбора и изменения:
 - [Язык меню]: выбор языка экранного меню.
 - [Аудио]: выбор языка аудио для дисков.
 - [Раскладка клавиатуры]: выбор клавиатуры для языка.
 - [Субтитры]: выбор языка субтитров для дисков.
 - [Меню диска]: выбор языка меню для дисков.

Настройки изображения и видео

- 1 Нажмите ⬆ (Основное меню).
- 2 Выберите [Настройка], а затем нажмите ОК.
- 3 Выберите [Видео], а затем нажмите ОК.
- 4 Используйте кнопки **Кнопки перемещения** и **ОК** для выбора и изменения:
 - [Дисплей ТВ]: выбор формата изображения в соответствии с экраном телевизора.
 - [Видео HDMI]: выбор разрешения видеосигнала, поступающего от **HDMI OUT (ARC)** домашнего кинотеатра. Убедитесь, что телевизор поддерживает выбранное разрешение.
 - [HDMI Deep Color]: воссоздание на экране телевизора естественных цветов и яркое изображение благодаря миллиарду оттенков. Домашний кинотеатр требуется подключить к телевизору с технологией Deep Color с помощью кабеля HDMI.
 - [Настройка изображения]: выбор предустановленных настроек цвета для отображения видео. Выбор [Пользователь] для установки пользовательских настроек.
 - [Просмотр видео 3D]: настройка видео HDMI для поддержки видео в формате 3D или 2D.



Примечание

- При смене параметра убедитесь, что новый параметр поддерживается телевизором.

Параметры звука

- 1 Нажмите **↑** (**Основное меню**).
- 2 Выберите [**Настройка**], а затем нажмите **ОК**.
- 3 Выберите [**Аудио**], а затем нажмите **ОК**.
- 4 Используйте кнопки **Кнопки перемещения** и **ОК** для выбора и изменения:
 - [**Ночной режим**]: уменьшение уровня громких звуков при воспроизведении на домашнем кинотеатре. Ночной режим доступен только при воспроизведении дисков DVD и Blu-ray со звуковыми дорожками Dolby Digital, Dolby Digital Plus и Dolby True HD.
 - [**Аудио HDMI**]: установка аудиовыхода HDMI на телевизоре или отключение аудиовыхода HDMI.

Настройки родительского контроля

- 1 Нажмите **↑** (**Основное меню**).
- 2 Выберите [**Настройка**], а затем нажмите **ОК**.
- 3 Выберите [**Предпочтения**], а затем нажмите **ОК**.
- 4 Используйте кнопки **Кнопки перемещения** и **ОК** для выбора и изменения:
 - [**Изменить пароль**]: установка или изменение пароля для доступа к родительскому контролю. Если пароль неизвестен или утерян, введите код "0000".

- [**Ограничение доступа**]: ограничение доступа к дискам, которые записаны с возрастными ограничениями на просмотр. Для воспроизведения всех дисков независимо от возрастных ограничений выберите уровень **8** или [**Выкл.**].

Настройки дисплея

- 1 Нажмите **↑** (**Основное меню**).
- 2 Выберите [**Настройка**], а затем нажмите **ОК**.
- 3 Выберите [**Предпочтения**], а затем нажмите **ОК**.
- 4 Используйте кнопки **Кнопки перемещения** и **ОК** для выбора и изменения:
 - [**Автосдвиг субтитров**]: включение или отключение автоматического расположения субтитров на телевизорах с поддержкой этой функции.
 - [**Дисплей панели**]: установка яркости дисплея передней панели домашнего кинотеатра.
 - [**VCD PBC**]: включение или отключение навигации по меню контента дисков VCD и SVCD с функцией управления воспроизведением (Play Back Control).

Энергосберегающие настройки

- 1 Нажмите **↑** (**Основное меню**).
- 2 Выберите [**Настройка**], а затем нажмите **ОК**.
- 3 Выберите [**Предпочтения**], а затем нажмите **ОК**.

- 4 Используйте кнопки **Кнопки перемещения** и **ОК** для выбора и изменения:
- **[Экран. заставка]:** переключение домашнего кинотеатра в режим заставки по истечении 10 минут бездействия.
 - **[Автомат. откл.]:** переключение домашнего кинотеатра в режим ожидания по истечении 30 минут бездействия. Этот таймер работает, только если воспроизведение с запоминающего устройства USB или диска было приостановлено или остановлено.
 - **[Таймер отключения]:** выбор интервала времени до отключения, по прошествии которого домашний кинотеатр перейдет в режим ожидания.

Настройки AC

- 1 Нажмите **▲** (**Основное меню**).
- 2 Выберите **[Настройка]**, а затем нажмите **ОК**.
- 3 Выберите **[Дополнительно]**, а затем нажмите **ОК**.
- 4 Используйте кнопки **Кнопки перемещения** и **ОК** для выбора и изменения:
 - **[Enhanced Audio]:** выберите **[Вкл.]**, чтобы включить функцию заключительной обработки аудиосигнала AC и включите настройки караоке (если устройство поддерживает караоке). Для того чтобы включить воспроизведение оригинального звука с диска, выберите **[Выкл.]**.

Совет

- Включите функцию заключительной обработки аудиосигнала, перед тем как выбрать предустановленный звуковой режим (см. 'Режим звука' на стр. 33).

Восстановление настроек по умолчанию

- 1 Нажмите **▲** (**Основное меню**).
- 2 Выберите **[Настройка]**, а затем нажмите **ОК**.
- 3 Выберите **[Дополнительно]** > **[Восст. настр. по умолчанию]**, а затем нажмите **ОК**.
- 4 Выберите пункт **[ОК]**, затем нажмите кнопку **ОК** для подтверждения.
 - ↳ Будут восстановлены заводские параметры домашнего кинотеатра кроме некоторых параметров, таких как родительский контроль и код регистрации DivX VOD.

7 Обновление программного обеспечения

Компания Philips постоянно работает над улучшением своих изделий. Обновление программного обеспечения позволяет максимально использовать возможности домашнего кинотеатра и получать техническую поддержку.

Сравните текущую версию программного обеспечения с новейшей версией на веб-сайте www.philips.com/support. Если текущая версия ПО на домашнем кинотеатре ниже версии, доступной на веб-сайте поддержки Philips, установите на домашний кинотеатр последнюю версию ПО.




Внимание

- Не устанавливайте версию ПО, более раннюю по сравнению с версией, установленной на устройстве. Компания Philips не несет ответственности за неполадки, вызванные установкой более ранней версии ПО.

Проверка версии ПО

Проверьте текущую версию программного обеспечения, установленного на домашнем кинотеатре.

- 1 Нажмите  (**Основное меню**).
- 2 Выберите [**Настройка**], а затем нажмите **OK**.
- 3 Выберите [**Дополнительно**] > [**Инф. о версии**].
 - ↳ Отобразится версия программного обеспечения.
 - "ПО системы" указывает на общую версию программного обеспечения.

"ПО подсистемы" указывает на версии различных функций. Например, если "ПО подсистемы" — "35-00-00-05", последние две цифры ("05") означают текущую версию экранной справки, установленной на домашнем кинотеатре.

Обновление ПО с помощью устройства USB

Что требуется

- Флеш-накопитель USB, отформатированный в системе FAT или NTFS, с объемом свободной памяти не менее 256 МБ. Не используйте жесткий диск USB.
- Компьютер с доступом к Интернету.
- Программа-архиватор с поддержкой формата файла ZIP.

Шаг 1. Загрузка последней версии ПО.

- 1 Подключите устройство USB к компьютеру.
- 2 В браузере перейдите на веб-сайт www.philips.com/support.
- 3 Найдите вашу модель устройства и на веб-сайте поддержки Philips и перейдите в раздел **ПО и драйверы**.
 - ↳ Файл обновления ПО имеет формат ZIP-архива.
- 4 Сохраните zip-файл в корневой каталог флэш-накопителя USB.
- 5 С помощью программы-архиватора извлеките файл обновления ПО в корневой каталог.
 - ↳ Файлы будут извлечены в папку **UPG** на флэш-накопителе USB.
- 6 Отсоедините устройство USB от компьютера.

Шаг 2. Обновление программного обеспечения.



Внимание

- Не выключайте домашний кинотеатр и не отсоединяйте флэш-диск USB во время обновления.

- 1 Подключите флэш-накопитель USB с загруженным файлом к домашнему кинотеатру.
 - Убедитесь, что отделение для диска закрыто и внутри нет диска.
- 2 Нажмите **▲** (**Основное меню**).
- 3 Выберите [**Настройка**], а затем нажмите **ОК**.
- 4 Выберите [**Дополнительно**] > [**Обновление программного обеспечения**] > [**USB**].
- 5 Следуйте инструкциям на экране для подтверждения обновления.
 - ↳ Процесс обновления занимает около 5 минут.
 - ↳ По завершении обновления домашний кинотеатр автоматически выключится и перезапустится. Если этого не произошло, отсоедините шнур питания на несколько секунд, затем снова подсоедините его.

Обновление ПО через сеть Интернет.

- 1 Подключите домашний кинотеатр к домашней сети с высокоскоростным доступом в Интернет (см. 'Подключение и настройка домашнего кинотеатра' на стр. 17).
- 2 Нажмите **▲** (**Основное меню**).
- 3 Выберите [**Настройка**], а затем нажмите **ОК**.

- 4 Выберите [**Дополнительно**] > [**Обновление программного обеспечения**] > [**Сеть**].
 - ↳ При обнаружении обновлений отобразится сообщение с запросом начать или отменить установку обновления.
 - ↳ В зависимости от условий домашней сети загрузка файла обновления может занять много времени.
- 5 Следуйте инструкциям на экране для подтверждения обновления.
 - ↳ Процесс обновления занимает около 5 минут.
 - ↳ По завершении обновления домашний кинотеатр автоматически выключится и перезапустится. Если этого не произошло, отсоедините шнур питания на несколько секунд, затем снова подсоедините его.

Обновление экранной справки

Если текущая версия экранной справки ниже, чем версия, доступная на веб-сайте www.philips.com/support, загрузите и установите новейшую версию экранной справки (см. 'Проверка версии ПО' на стр. 37).

Что вам потребуется

- Флэш-накопитель USB, отформатированный в системе FAT или NTFS, с объемом свободного места не менее 35 МБ. Не используйте жесткий диск USB.
- Компьютер с доступом к сети Интернет.
- Программа-архиватор с поддержкой формата файла ZIP.

Шаг 1. Загрузка новейшей версии экранной справки.

- 1 Подключите устройство USB к компьютеру.
- 2 В браузере перейдите на веб-сайт www.philips.com/support.
- 3 Найдите свое изделие на веб-сайте поддержки Philips, нажмите **Руководства пользователя** и выберите раздел **Обновление ПО пользователем вручную**.
 - ↳ Файл обновления Справки имеет формат ZIP-архива.
- 4 Сохраните ZIP-файл в корневой каталог флэш-накопителя USB.
- 5 С помощью программы-архиватора извлеките файл обновления справки в корневой каталог.
 - ↳ Файл "НТВxxxxeDFU.zip" будет извлечен в папку **UPG** на флэш-накопителе USB; "xxxx" означает номер модели домашнего кинотеатра.
- 6 Отсоедините устройство USB от компьютера.

- 4 Следуйте инструкциям на экране для подтверждения обновления.
- 5 Отсоедините флэш-накопитель USB от домашнего кинотеатра.

Шаг 2. Обновление экранной справки.



Внимание

- Не выключайте домашний кинотеатр и не отсоединяйте флэш-диск USB во время обновления.

- 1 Подключите флэш-накопитель USB с загруженным файлом к домашнему кинотеатру.
 - Убедитесь, что отделение для диска закрыто и внутри нет диска.
- 2 Нажмите **▲** (**Основное меню**).
- 3 Введите **338** при помощи пульта дистанционного управления.

8 Характеристики изделия

Примечание

- Характеристики и дизайн могут быть изменены без предварительного уведомления.

Коды регионов

Поддерживаемые регионы указаны на табличке, расположенной на нижней или задней панели домашнего кинотеатра

Страна	DVD	BD
Европа, Великобритания	 	
Азиатско-тихоокеанский регион, Тайвань, Корея	 	
Латинская Америка	 	
Австралия, Новая Зеландия	 	
Россия, Индия	 	
Китай	 	

Медиаформаты

- AVCHD, BD, BD-R/ BD-RE, BD – видео, DVD – видео, DVD+R/+RW, DVD-R/-RW, DVD+R/-R DL, CD-R/CD-RW, CD – аудио, CD – видео/SVCD, файлы изображений, носители MP3, носители WMA, носители DivX Plus HD, запоминающие устройства USB

Форматы файлов

- Аудио:
 - .aac, .mka, .mp3, .wma, .wav, .mp4, .m4a, .flac, .ogg
 - .га (доступно только в Азиатско-Тихоокеанском регионе и Китае)
- Видео
 - .avi, .divx, .mp4, .m4v, .mkv, .m2ts, .mpg, .mpeg, .flv, .3gp
 - .asf, .wmv, .rmvb, .rm, .rv (доступно только в Азиатско-Тихоокеанском регионе и Китае)
- Изображения: .jpg, .jpeg, .png

Аудиоформаты

Домашний кинотеатр поддерживает следующие аудиофайлы.

Расширение	Контейнер	Аудиокодек	Скорость передачи в бит/с
.mp3	MP3	MP3	До 320 кбит/с
.wma	ASF	WMA	До 192 кбит/с
		WMA Pro	До 768 кбит/с
.aac	AAC	AAC, HE-AAC	До 192 кбит/с
.wav	WAV	PCM	27,648 кбит/с
.m4a	MKV	AAC	192 кбит/с
.mka	MKA	PCM	27,648 кбит/с
		Dolby Digital	640 кбит/с
		DTS core	1,54 Мбит/с
		MPEG	912 кбит/с
		MP3	До 320 кбит/с
		WMA	До 192 кбит/с
		WMA Pro	До 768 кбит/с
		AAC, HE-AAC	До 192 кбит/с
.ra	RM	AAC, HE-AAC	До 192 кбит/с
		Cook	96469 бит/с
.flac	FLAC	FLAC	До 24 бит/с

Расширение	Контейнер	Аудиокодек	Скорость передачи в битах
.ogg	OGG	Vorbis	Переменный битрейт; максимальный размер блока: 4096
		FLAC	До 24 бит/с
		OGGPCM	Без ограничений
		MP3	До 320 кбит/с

Видеоформаты

При использовании телевизора высокой четкости домашний кинотеатр позволяет воспроизводить видеофайлы со следующими характеристиками:

- разрешение 1920 x 1080 пикселей (кроме DivX, разрешение которого составляет 77220 x 576), частота смены кадров: 6 ~ 30 кадров в секунду.
- фотографии с разрешением 18 мегапикселей.

Файлы .avi в контейнере AVI

Аудиокодек	Видеокодек	Скорость передачи в битах
PCM, Dolby Digital, DTS core, MP3, WMA	DivX 3.11, DivX4.x, DivX5.x, макс. DivX 6.x	10 Мбит/с
	MPEG 1, MPEG 2	40 Мбит/с
	MPEG 4 SP / ASP	38,4 Мбит/с
	H.264/AVC до HiP@5.1	25 Мбит/с
	WMV9	45 Мбит/с

Файлы .divx в контейнере AVI

Аудиокодек	Видеокодек	Скорость передачи в битах
PCM, Dolby Digital, MP3, WMA	DivX 3.11, DivX4.x, DivX5.x, макс. DivX 6.x	10 Мбит/с

Файлы .mp4 или .m4v в контейнере MP4

Аудиокодек	Видеокодек	Скорость передачи в битах
Dolby Digital, MPEG, MP3, AAC, HE-AAC, DD+	MPEG 1, MPEG 2	40 Мбит/с
	MPEG 4 ASP	38,4 Мбит/с
	H.264/AVC до HiP@5.1	25 Мбит/с

Файлы .mkv в контейнере MKV

Аудиокодек	Видеокодек	Скорость передачи в битах
PCM, Dolby Digital, DTS core, MPEG, MP3, WMA, AAC, HE-AAC, DD+	DivX Plus HD	30 Мбит/с
	MPEG 1, MPEG 2	40 Мбит/с
	MPEG 4 ASP	38,4 Мбит/с
	H.264/AVC до HiP@5.1	25 Мбит/с
	WMV9	45 Мбит/с

Файлы .m2ts в контейнере MKV

Аудиокодек	Видеокодек	Скорость передачи в битах
PCM, Dolby Digital, DTS core, MPEG, MP3, WMA, AAC, HE-AAC, DD+	MPEG 1, MPEG 2	40 Мбит/с
	MPEG 4 ASP	38,4 Мбит/с
	H.264/AVC до HiP@5.1	25 Мбит/с
	WMV9	45 Мбит/с

Файлы .asf и .wmv в контейнере ASF (доступно только в Азиатско-Тихоокеанском регионе и Китае)

Аудиокодек	Видеокодек	Скорость передачи в битах
Dolby Digital, MP3, WMA, DD+	MPEG 4 ASP	38,4 Мбит/с
	H.264/AVC до HiP@5.1	25 Мбит/с
	WMV9	45 Мбит/с

Файлы .mpg и .mpeg в контейнере PS

Аудиокодек	Видеокодек	Скорость передачи в битах
PCM, DTS core, MPEG, MP3	MPEG 1, MPEG 2	40 Мбит/с

Файлы .flv в контейнере FLV

Аудиокодек	Видеокодек	Скорость передачи в битах
MP3, AAC	H.264/AVC до HiP@5.1	25 Мбит/с
	H.263	38,4 Мбит/с
	On2 VP6	40 Мбит/с

Файлы .3gp в контейнере 3GP

Аудиокодек	Видеокодек	Скорость передачи в битах
AAC, HE-AAC	MPEG 4 ASP	38,4 Мбит/с
	H.264/AVC до HiP@5.1	25 Мбит/с макс.

Файлы .rm, .rv, и .rmvb в контейнере RM (доступно только в Азиатско-Тихоокеанском регионе и Китае)

Аудиокодек	Видеокодек	Скорость передачи в битах
AAC, COOK	RV30, RV40	40 Мбит/с

Усилитель

- Общая выходная мощность: 1000 Вт среднеквадр. (+/- 0,5 дБ, КНИ 30 %) / 800 Вт среднеквадр. (+/- 0,5 дБ, КНИ 10 %)
- Частотный отклик: 20 Гц — 20 кГц/±3 дБ
- Отношение сигнал/шум: > 65 дБ (CCIR)/(средневзвешенное)
- Входная чувствительность:
 - AUX: 1000 мВ
 - Music iLink: 600 мВ

Видео

- Система сигнала: PAL/NTSC
- Выход HDMI: 480i/576i, 480p/576p, 720p, 1080i, 1080p, 1080p24

Аудио

- Цифровой аудиовход S/PDIF:
 - Коаксиальный: IEC 60958-3
 - Оптический: TOSLINK
- Частота дискретизации:
 - MP3: 32 кГц; 44,1 кГц; 48 кГц
 - WMA: 44,1 кГц, 48 кГц

- Постоянный битрейт:
 - MP3: 32 кбит/с – 320 кбит/с
 - WMA: 48 кбит/с – 192 кбит/с

Радио

- Частотный диапазон:
 - Европа/Россия/Китай:
FM 87,5 — 108 МГц (50 кГц)
 - Азиатско-Тихоокеанский регион/
Латинская Америка:
FM 87,5—108 МГц (50/100 кГц)
- Отношение сигнал/шум: FM 50 дБ
- Частотный отклик:
FM 180 Гц – 12,5 кГц/±3 дБ

USB

- Совместимость: высокоскоростной интерфейс USB (2.0)
- Поддержка класса: класс запоминающих устройств USB Mass Storage Class (MSC)
- Файловая система: FAT16, FAT32, NTFS

Основное устройство

- Источник питания
 - Европа/Китай: 220—240 В, ~50 Гц;
 - Латинская Америка/Азиатско-Тихоокеанский регион:
110—127 В/220—240 В; ~50—60 Гц;
 - Россия/Индия: 220—240 В, ~50 Гц
- Потребляемая мощность: 105 Вт
- Энергопотребление в режиме ожидания: 0,2—0,25 Вт
- Размеры (ШхВхГ): 435 × 56 × 344 мм
- Вес: 3,3 кг

Сабвуфер

- Сопротивление: 3 Ом
- Акустическая система:
НЧ-динамик 1 × 6,5"
- Размеры (ШхВхГ): 178 × 302 × 353 мм
- Вес: 3,9 кг

Динамики

АС центрального канала:

- Сопротивление динамиков: 3 Ом
- Акустическая система:
НЧ-динамик 2 × 2,5"
- Размеры (ШхВхГ): 266 × 87 × 99 мм
- Вес: 1 кг

Фронтальные/тыловые АС:

- Сопротивление динамиков: 5 Ом
- Контуры динамиков: НЧ-динамик 2 × 3"
- Размеры (ШхВхГ):
 - АС-сателлиты (малые):
96 × 269 × 111 мм
 - Напольные АС: 247 × 1100 × 242 мм
- Вес:
 - АС-сателлиты (малые):
0,92—0,98 кг каждая
 - Напольные АС: 3,39—3,49 кг каждый

Элементы питания для пульта ДУ

- 2 × AAA-R03-1,5 В

Лазер

- Тип лазера (диод): InGaN/AlGaIn (BD), AlGaInP (DVD/CD)
- Длина волны: 405 +7 нм/-7 нм (BD), 655 +10 нм/-10 нм (DVD), 790 +10 нм/-20 нм (CD)
- Выходная мощность (макс. потребление): 20 мВт (BD), 6 мВт (DVD), 7 мВт (CD)

9 Устранение неисправностей



Предупреждение

- Риск поражения электрическим током. Запрещается снимать корпус устройства.

Для сохранения действия условий гарантии запрещается самостоятельно ремонтировать устройство.

При возникновении неполадок во время эксплуатации устройства проверьте следующие пункты, прежде чем обращаться в сервисную службу. Если проблему устранить не удалось, обратитесь в службу поддержки на веб-сайте www.philips.com/support.

Основное устройство

Не работают кнопки домашнего кинотеатра.

- Отключите домашний кинотеатр от электросети на несколько минут и снова подключите.

Изображение

Нет изображения.

- Убедитесь, что телевизор настроен на соответствующий источник для домашнего кинотеатра.

Отсутствует изображение на экране телевизора, подключенного через разъем HDMI.

- Убедитесь, что для подключения домашнего кинотеатра к телевизору используется высокоскоростная кабель HDMI. При использовании некоторых стандартных кабелей HDMI воспроизведение изображений, видео в формате 3D, а также работа технологии Deep Color могут не выполняться должным образом.

- Проверьте исправность кабеля HDMI. Если он неисправен, замените его на новый.
- Для восстановления разрешения изображения по умолчанию нажмите на пульте ДУ  (**Основное меню**), затем нажмите цифры **731**.
- Измените видеопараметры HDMI или подождите 10 секунд до автоматического восстановления (см. 'Настройки изображения и видео' на стр. 34).

Диск не воспроизводит видео высокой четкости.

- Убедитесь, что на диске содержится видео высокого разрешения.
- Убедитесь, что телевизор поддерживает видео высокого разрешения.
- Для подключения к ТВ используйте кабель HDMI.

Звук

Отсутствует звук из АС домашнего кинотеатра.

- Подключите аудиокабель к разъемам домашнего кинотеатра и телевизора или других устройств. Однако в следующих случаях отдельное аудиоподключение не требуется.
 - Если домашний кинотеатр и телевизор подключены через разъем **HDMI ARC** или
 - если устройство подключено к разъему **HDMI IN** домашнего кинотеатра.
- Настройте звук с подключенного устройства.
- Восстановите заводские параметры домашнего кинотеатра (см. 'Восстановление настроек по умолчанию' на стр. 36), выключите его, а затем снова включите.
- Последовательно нажимайте кнопку **SOURCE** домашнего кинотеатра для выбора соответствующего видеовхода.

Звук искажен или присутствует эхо.

- При воспроизведении аудио с телевизора через домашний кинотеатр убедитесь, что звук на телевизоре выключен.

Аудиопоток не синхронизован с видеорядом.

- 1) Нажмите **III SOUND SETTINGS**.
- 2) Нажмите **Кнопки перемещения** (влево/вправо) и выберите **AUD SYNC**, а затем нажмите **OK**.
- 3) Нажимайте **Кнопки перемещения** (вверх/вниз), чтобы синхронизировать аудиопоток с видеорядом.

Воспроизведение

Не удается воспроизвести диск.

- Очистите диск.
- Убедитесь, что домашний кинотеатр поддерживает тип диска (см. 'Медиаформаты' на стр. 40).
- Убедитесь, что домашний кинотеатр поддерживает код региона диска (см. 'Коды регионов' на стр. 40).
- Если используется диск DVD±RW или DVD±R, убедитесь, что диск финализирован.

Не удается воспроизвести файл DivX.

- Убедитесь, что при кодировании файла DivX был выбран профиль "Домашний кинотеатр".
- Убедитесь, что файл DivX не поврежден.

Субтитры DivX или RMVB/RM отображаются неправильно.

- Убедитесь, что названия файла субтитров и файла фильма совпадают (см. 'Субтитры' на стр. 22).
- Выберите соответствующий набор символов.
 - 1) Нажмите **OPTIONS**.
 - 2) Выберите **[Набор символов]**.
 - 3) Выберите поддерживаемый набор символов.
 - 4) Нажмите **OK**.

Не удается прочитать содержимое запоминающего устройства USB.

- Убедитесь, что запоминающее устройство USB совместимо с домашним кинотеатром.
- Убедитесь, что файловая система на устройстве хранения USB поддерживается домашним кинотеатром.

На экране телевизора отображается значок "Недоступно" или "X".

- Действие не может быть выполнено.

Функция EasyLink не работает.

- Убедитесь, что домашний кинотеатр подключен к телевизору Philips с функцией EasyLink и функция EasyLink включена (см. 'Настройка EasyLink (управление HDMI-CEC)' на стр. 15).
- На телевизорах других производителей HDMI CEC может называться иначе. Информацию о его включении см. в руководстве пользователя телевизора.

При включении телевизора автоматически включается домашний кинотеатр.

- Это правильная работа устройства Philips EasyLink (HDMI-CEC). Чтобы домашний кинотеатр работал независимо, отключите функцию EasyLink.

Нет доступа к функциям BD-Live.

- Убедитесь, что домашний кинотеатр подключен к сети. Используйте проводное сетевое соединение (см. 'Настройка проводной сети' на стр. 17) или беспроводное сетевое соединение (см. 'Настройка беспроводной сети' на стр. 17).
- Убедитесь, что сеть настроена. Выберите настройку проводной сети (см. 'Настройка проводной сети' на стр. 17) или настройку беспроводной сети (см. 'Настройка беспроводной сети' на стр. 17).
- Убедитесь, что диск Blu-ray поддерживает функцию BD-Live.

- Очистите память (см. 'Контент BD-Live на дисках Blu-ray' на стр. 21).

Изображения и видео с iPod/iPhone не воспроизводятся на экране телевизора.

- Найдите и выберите видеофайлы и изображения на экране iPod или iPhone и воспроизведите их на телевизоре.
- Убедитесь, что программное обеспечение iPod или iPhone не было взломано или незаконно модифицировано.

Изображения с iPod/iPhone не отображаются на экране телевизора.

- Подключите желтый композитный кабель док-станции iPod к телевизору.
- Переключите телевизор на источник AV/VIDEO (соответствующий желтому композитному кабелю).
- Нажмите кнопку воспроизведения на iPod или iPhone для запуска слайд-шоу.
- Убедитесь, что программное обеспечение iPod или iPhone не было взломано или незаконно модифицировано.

3D-видео отображается в режиме 2D.

- Убедитесь, что домашний кинотеатр подключен к 3D-телевизору через разъем HDMI.
- Убедитесь, что диск представляет собой 3D-диск Blu-ray и параметр Blu-ray 3D-видео включен (см. 'Контент BD-Live на дисках Blu-ray' на стр. 21).

Экран телевизора остается черным при воспроизведении видео Blu-ray 3D или видео DivX с защитой от копирования.

- Убедитесь, что домашний кинотеатр подключен к телевизору через разъем HDMI.
- Переключите телевизор на правильный источник HDMI.

Сеть

Беспроводная сеть испытывает помехи или не найдена.

- Убедитесь, что беспроводная сеть не испытывает помех от микроволновых печей, телефонов DECT или других устройств Wi-Fi, находящихся поблизости.
- Установите беспроводной маршрутизатор и домашний кинотеатр на расстоянии не более пяти метров друг от друга.
- С помощью удлинительного кабеля USB подключите модуль Wi-Fi к домашнему кинотеатру.
- Если беспроводная сеть не работает должным образом, попробуйте установить проводную сеть.

10 Предупреждение

В данном разделе содержится юридическая информация и сведения о товарных знаках.

Авторские права



В данном изделии используется технология защиты авторских прав, защищенная некоторыми патентами США и другими правами на интеллектуальную собственность Rovi Corporation. Разборка или реконструирование запрещены. Данный продукт включает в себя патентованную технологию согласно лицензии корпорации Verance и охраняется патентом США 7 369 677 и другими патентами США и других стран, выданными и находящимися на рассмотрении, а также авторским правом и правом на коммерческую тайну для определенных аспектов такой технологии. Cinavia является торговой маркой корпорации Verance. Авторское право 2004-2010 Корпорация Verance. Все права защищены корпорацией Verance. Обратное проектирование или разборка запрещены.

Уведомление о Cinavia

Данный продукт использует технологию Cinavia с целью ограничить использование несанкционированных копий фильмов, клипов и их звуковых дорожек, выпущенных на коммерческой основе. При выявлении несанкционированного использования неразрешенной копии на экране появится сообщение, и процесс воспроизведения или копирования будет прерван.

Дополнительная информация о технологии Cinavia представлена в Центре информации Cinavia для потребителей онлайн на странице <http://www.cinavia.com>. Чтобы получить дополнительную информацию о Cinavia по почте, отправьте открытку, указав на ней свой почтовый адрес, по адресу: Cinavia Consumer Information Center, P.O. Box 86851, San Diego, CA, 92138, USA.

Программное обеспечение с открытым исходным кодом

Компания Philips Electronics Singapore Pte Ltd предлагает предоставить по запросу копию соответствующего полного исходного кода для пакетов защищенного авторским правом программного обеспечения с открытым кодом, которое используется в настоящем изделии и в отношении которого согласно соответствующим лицензиям отправляется такой запрос. Это предложение действительно в течение трех лет с момента приобретения изделия по отношению к каждому, кто получил эту информацию. Для получения исходного кода обратитесь по адресу: open.source@philips.com. Если вы предпочитаете не использовать электронную почту или вы не получили подтверждения получения в течение недели после отправки письма на указанный электронный адрес, обращайтесь по адресу: Open Source Team, Philips Intellectual Property & Standards, P.O. Box 220, 5600 AE Eindhoven, The Netherlands". Если вы не получили своевременного подтверждения относительно вашего письма, обратитесь по адресу электронной почты, указанному выше. Тексты лицензий и официальных заявлений для программного обеспечения с открытым кодом, используемого в данном изделии, приведены в руководстве пользователя.

Лицензионное соглашение с конечным пользователем RMVB (только для стран Азиатско-Тихоокеанского региона и Китая)

Замечания для конечного пользователя

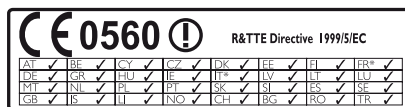
Используя этот продукт с программным обеспечением и сервисами RealNetworks, конечный пользователь принимает следующие условия REALNETWORKS, INC:

- конечный пользователь может использовать программное обеспечение только для частных, некоммерческих целей и в соответствии с условиями RealNetworks EULA.
- конечному пользователю не разрешается изменять, переводить, реконструировать, декомпилировать, демонтировать или использовать другие средства для определения исходного кода, либо иным образом воспроизводить функции Real Format Client Code, за исключением случаев, когда данное ограничение в прямой форме запрещено действующим законодательством.
- RealNetworks Inc. отказывается от обязательств по всем гарантиям и условиям, не входящим в настоящее Соглашение; гарантии и условия, входящие в настоящее Соглашение, замещают все другие гарантии, явно выраженные либо подразумеваемые, включая, в том числе, подразумеваемые гарантии коммерческих качеств и пригодности для конкретных целей, а также полностью исключают любую ответственность за косвенные, фактические, случайные и последующие убытки, включая, в том числе, потерю прибыли.

Соответствие нормативам

CE 0560

Данное изделие соответствует требованиям Европейского Союза по радиопомехам.



* Функции беспроводной связи и локальной сети Ethernet (LAN) одобрены только для использования внутри помещений. Компания Philips Consumer Lifestyle настоящим заявляет, что данное изделие соответствует основным требованиям и другим применимым положениям директивы 1999/5/EC.

Текст Заявления о соответствии требованиям ЕС см. в PDF-версии руководства пользователя по адресу: www.philips.com/support.

Товарные знаки



Логотипы "Blu-ray 3D" и "Blu-ray 3D" являются товарными знаками организации Blu-ray Disc Association.



BONUSVIEW™

BD LIVE и BONUSVIEW являются товарными знаками группы компаний Blu-ray Disc Association.



DVD является товарным знаком корпорации DVD FLLC (DVD Format and Logo Corporation).



Java и другие товарные знаки и логотипы Java являются товарными знаками или зарегистрированными товарными знаками Sun Microsystems, Inc. в США и/или других странах.



Изготовлено по лицензии согласно патентам США: 5,956,674; 5,974,380; 6,226,616; 6,487,535; 7,392,195; 7,272,567; 7,333,929; 7,212,872 и другим патентам, выданным и оформляемым в настоящее время в США и других странах. DTS-HD, Symbol, DTS-HD и Symbol являются зарегистрированными товарными знаками, DTS-HD Master Audio | Essential является товарным знаком компании DTS, Inc. Продукт поставляется вместе с программным обеспечением. © DTS, Inc. Все права сохранены.



Изготовлено по лицензии Dolby Laboratories. Dolby, Pro Logic и символ двойного D являются товарными знаками компании Dolby Laboratories.



DivX[®], DivX Certified[®], DivX Plus[®] HD и соответствующие логотипы являются товарными знаками компании Rovi Corporation или ее подразделений и используются по лицензии.

О ФОРМАТЕ ВИДЕО DIVX: DivX[®] — это формат цифрового видео, созданный компанией DivX, LLC, подразделением Rovi Corporation. Это устройство с официальной сертификацией DivX Certified[®] позволяет воспроизводить видео DivX. Для получения более подробных сведений и программных средств для преобразования видеофайлов в формат DivX посетите веб-сайт divx.com. ОБ УСЛУГЕ DIVX VIDEO-ON-DEMAND. Это устройство, сертифицированное по стандарту DivX[®], должно быть зарегистрировано для воспроизведения приобретенных фильмов DivX Video-on-Demand (VOD). Для получения кода регистрации найдите раздел DivX VOD в меню настройки устройства. Для получения дополнительной информации о процессе регистрации перейдите на веб-сайт vod.divx.com.

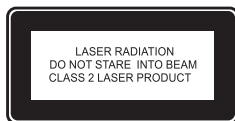
Имеется сертификация DivX Certified[®] для воспроизведения видео DivX[®] и DivX Plus[®] HD (H.264/MKV) с разрешением до 1080p HD, включая премиальный контент.



HDMI, логотип HDMI и High-Definition Multimedia Interface (мультимедийный интерфейс высокой четкости) являются товарными знаками или зарегистрированными товарными знаками компании HDMI Licensing LLC в США и других странах.



(Доступно только в Азиатско-Тихоокеанском регионе и Китае)
RealNetworks, Real, логотип Real, RealPlayer и логотип RealPlayer являются товарными знаками или зарегистрированными товарными знаками компании RealNetworks, Inc.



11 Коды языков

Abkhazian	6566	Inupiaq	7375	Pushto	8083
Afar	6565	Irish	7165	Russian	8285
Afrikaans	6570	Íslenska	7383	Quechua	8185
Amharic	6577	Italiano	7384	Raeto-Romance	8277
Arabic	6582	Ivrit	7269	Romanian	8279
Armenian	7289	Japanese	7465	Rundi	8278
Assamese	6583	Javanese	7486	Samoan	8377
Avestan	6569	Kalaallisut	7576	Sango	8371
Aymara	6589	Kannada	7578	Sanskrit	8365
Azerhijani	6590	Kashmiri	7583	Sardinian	8367
Bahasa Melayu	7783	Kazakh	7575	Serbian	8382
Bashkir	6665	Kernewek	7587	Shona	8378
Belarusian	6669	Khmer	7577	Shqip	8381
Bengali	6678	Kinyarwanda	8287	Sindhi	8368
Bihari	6672	Kirghiz	7589	Sinhalese	8373
Bislama	6673	Komi	7586	Slovensky	8373
Bokmål, Norwegian	7866	Korean	7579	Slovenian	8376
Bosanski	6683	Kuanyama; Kwanyama	7574	Somali	8379
Brezhoneg	6682	Kurdish	7585	Sotho; Southern	8384
Bulgarian	6671	Lao	7679	South Ndebele	7882
Burmese	7789	Latina	7665	Sundanese	8385
Castellano, Español	6983	Latvian	7686	Suomi	7073
Catalán	6765	Letzeburgesch;	7666	Swahili	8387
Chamorro	6772	Limburgan; Limburger	7673	Swati	8383
Chechen	6769	Lingala	7678	Svenska	8386
Chewa; Chichewa; Nyanja	7889	Lithuanian	7684	Tagalog	8476
中文	9072	Luxembourgish;	7666	Tahitian	8489
Chuang; Zhuang	9065	Macedonian	7775	Tajik	8471
Church Slavic; Slavonic	6785	Malagasy	7771	Tamil	8465
Chuvash	6786	Magyar	7285	Tatar	8484
Corsican	6779	Malayalam	7776	Telugu	8469
Česky	6783	Maltese	7784	Thai	8472
Dansk	6865	Manx	7186	Tibetan	6679
Deutsch	6869	Maori	7773	Tigrinya	8473
Dzongkha	6890	Marathi	7782	Tonga (Tonga Islands)	8479
English	6978	Marshallese	7772	Tsonga	8483
Esperanto	6979	Moldavian	7779	Tswana	8478
Estonian	6984	Mongolian	7778	Türkçe	8482
Euskara	6985	Nauru	7865	Türkmen	8475
Ελληνικά	6976	Navaho; Navajo	7886	Twí	8487
Faroese	7079	Ndebele, North	7868	Uighur	8571
Français	7082	Ndebele, South	7882	Ukrainian	8575
Frysk	7089	Ndonga	7871	Urdu	8582
Fijian	7074	Nederlands	7876	Uzbek	8590
Gaelic; Scottish Gaelic	7168	Nepali	7869	Vietnamese	8673
Gallegan	7176	Norsk	7879	Volapuk	8679
Georgian	7565	Northern Sami	8369	Walloon	8765
Gikuyu; Kikuyu	7573	North Ndebele	7868	Welsh	6789
Guarani	7178	Norwegian Nynorsk;	7878	Wolof	8779
Gujarati	7185	Occitan; Provençal	7967	Xhosa	8872
Hausa	7265	Old Bulgarian; Old Slavonic	6785	Yiddish	8973
Herero	7290	Oriya	7982	Yoruba	8979
Hindi	7273	Oromo	7977	Zulu	9085
Hiri Motu	7279	Ossetian; Ossetic	7983		
Hrwatski	6779	Pali	8073		
Ido	7379	Panjabi	8065		
Interlingua (International)	7365	Persian	7065		
Interlingue	7365	Polski	8076		
Inuktitut	7385	Português	8084		

12 Указатель

2	
2-й язык аудио	21
2-й язык субтитров	21

3	
3D-видео	20

В	
BD-Live	21
Blu-ray	19
Bonus View	21

D	
deep color	34
DivX	22

E	
EasyLink (HDMI-CEC)	15

H	
HDMI ARC	12
HDMI аудио	35
HDMI-CEC	15

I	
iPod и iPhone	26

P	
PBC (управление воспроизведением)	35

V	
VCD;	35

Э	
элементы питания	43

З	
заводские установки	36
заключительная обработка аудиосигнала	36
запоминающее устройство USB	23
запуск воспроизведения одним нажатием	16
звук	32
звук Surround	33

P	
радио	25
разрешение изображения	34
разъемы	9
разъемы на передней панели	9
режим воспроизведения 3D-дисков в формате 2D	20
родительский контроль	35
руководство пользователя	2

Б	
беспроводная сеть	17
беспроводное подключение тыловых AC	11
беспроводные AC	11

B	
версия программного обеспечения	37
видеоподключение (HDMI ARC)	12
видеоподключение (композитный видеосигнал)	13
видеоподключение (стандартное HDMI)	12
видеоформаты	42
включение режима ожидания одним касанием	16
воспроизведение видео и слайд-шоу с iPod	27
воспроизведение диска	19
воспроизведение музыки с iPod	27
воспроизведение радио	25
воспроизведение с iPod	26

воспроизведение с запоминающего устройства USB	23
воспроизведение с ПК	31

Д	
домашняя сеть	17
дополнительные настройки	34
дополнительные настройки	36

Ф	
файлы данных	22
форматы файлов	40
функция автоматического смещения субтитров	35

Ч	
Часто задаваемые вопросы	2

И	
извлечение диска	8
изменить пароль	35
индикаторная панель	35
Интернет	17

Х	
характеристики AC	40

А	
автоматический переход в режим ожидания	35
автонастройка громкости	33
анимация для слайд-шоу	25
AC 5.1	10
аудиоподключение (HDMI ARC)	12
аудиоподключение (аналоговый кабель)	14
аудиоподключение (коаксиальный кабель)	14
аудиоподключение (оптический кабель)	14
аудиопоток с других устройств	14
аудиоформаты	40

Ш	
шкала настройки радио	26

Я	
язык аудио	34
язык диска	34
язык меню	34
язык субтитров	34
яркость	35

У	
улучшенное звучание	36
управление аудиосистемой	16
усилитель	42
устранение неисправностей (воспроизведение)	45
устранение неисправностей (звук)	44
устранение неисправностей (изображение)	44
устранение неисправностей (сеть)	46
утилизация	5

Н	
набор символов	22
название устройства	18
настройка AC	15
настройка вручную	15
настройка звука	16
настройка радиостанций	25
настройки видео	34
настройки по умолчанию	36
настройки энергопотребления	35
ночной режим	35

К	
караоке	32
картинка в картинке	21
кнопки управления (USB)	20
кнопки управления (диск)	20
кнопки управления (радио)	26
код VOD (DivX)	23
коды регионов	40

коды языков 51

М

медиаформаты 40
меню диска 34
микрофон 9
музыкальный слайд-шоу 25

О

обновление ПО 37
обновление ПО (через сеть Интернет) 38
обновление экранной справки
(руководство пользователя) 38
общий доступ к медиафайлам 29
окружающая среда 5
опции 24
Основное меню 19
основное устройство 8
очистка памяти BD-Live 21

Т

таймер отключения 35

С

сеть 17
синхронизация изображения и звука 20
сопоставление аудиовходов 16

П

параметры аудио 24
параметры видео 24
параметры звука 35
параметры изображений 25
параметры изображения 34
переработка 5
повтор 24
поддержка потребителей 2
подключение к телевизору 12
подключение цифрового устройства
(HDMI) 13
положение АС 10
положение субтитров 35

правила безопасности для формата 3D 5
предустановленный звуковой режим 33
проводная сеть 17
программирование радиостанций 25
произвольно 24
просмотр 3D 20
пульт дистанционного управления 6

Philips Consumer Lifestyle

SGP-1215-CE-HTB7590D/12

CE2012

(Report No. / Numéro du Rapport)

(Year in which the CE mark is affixed / Année au cours de laquelle le marquage CE a été apposé)

EC DECLARATION OF CONFORMITY

(DECLARATION DE CONFORMITE CE)

We / Nous, PHILIPS CONSUMER LIFESTYLE B.V.

(Name / Nom de l'entreprise)

TUSSENDIEPEN 4, 9206 AD DRACHTEN, THE NETHERLANDS

(address / adresse)

Declare under our responsibility that the electrical product(s):

(Déclarons sous notre propre responsabilité que le(s) produit(s) électrique(s):)

PHILIPS

HTB7590D/12

(brand name, nom de la marque)

(Type version or model, référence ou modèle)

Immersive Sound Home Theater

(product description, description du produit)

To which this declaration relates is in conformity with the following harmonized standards:

(Auquel cette déclaration se rapporte, est conforme aux normes harmonisées suivantes)

(title, number and date of issue of the standard / titre, numéro et date de parution de la norme)

EN60065:2002, A1:2006, A11:2008, A2:2010, A12:2011
EN55013:2001, A1:2003, A2:2006
EN55020:2007
EN55022:2006, A1:2007
EN55024:1998, A1:2001, A2:2003
EN61000-3-2:2006, A1:2009, A2:2009
EN61000-3-3:2008
EN62311:2008
IEC62087:2008
IEC62301:2005
EN300 328 V1.7.1:2006
EN301 489-1 V1.8.1:2008
EN301 489-17 V2.1.1:2009

Following the provisions of :

(Conformément aux exigences essentielles et autres dispositions pertinentes de:)

2006/95/EC (Low Voltage Directive / Directive Basse Tension 2006/95/CE)

2004/108/EC (EMC Directive / Directive EMC 2004/108/CE)

1999/5/EC (R&TTE Directive / Directive R&TTE 1999/5/CE)

2009/125/EC (ErP Directive / Directive ErP 2009/125/CE)

EC1275/2008 (Regulation for ErP Directive / Règlement pour les ErP Directive)

And are produced under a quality scheme at least in conformity with ISO 9001 or CENELEC

Permanent Documents

(Et sont fabriqués conformément à une qualité au moins conforme à la norme ISO 9001 ou aux Documents Permanents CENELEC)

Safety : NO68271

EMC : NEI-EMC-1-1202C108; NEI-EMC-2-1202C108

EMF : NEI-EMF-1-1202C108

RTTE : NEI-ETSP-1-1202C108; NEI-ETSE-1-1202C108

Remarks:

(Remarques:)

Drachten, Netherlands, April 12, 2012

(place, date / lieu, date)

A. Speelman, CL Compliance Manager

(signature, name and function / signature, nom et fonction)



Specifications are subject to change without notice
© 2016 Koninklijke Philips N.V. All rights reserved.
Trademarks are the property of Koninklijke Philips N.V. or their respective owners.

HTB7530D/7560D/7590D_12_UM_e11

