

Sempre pronto a ajudar

Registe o seu produto e obtenha suporte em
www.philips.com/support



HTB7530D
HTB7560D
HTB7590D

Manual do utilizador

PHILIPS

Índice

1 Ajuda e suporte	2
Utilizar a ajuda no ecrã (manual do utilizador)	2
Navegar na ajuda no ecrã	2

2 Importante	3
Segurança	3
Cuidados a ter com o seu produto	4
Cuidados a ter com o ambiente	4
Aviso de saúde relativo a 3D	5

3 O sistema de cinema em casa	5
Telecomando	5
Unidade principal	7
Conectores	7

4 Ligar e configurar	9
Ligar os altifalantes	9
Ligar a um televisor	10
Ligar dispositivos digitais via HDMI	12
Ligar áudio do televisor e de outros dispositivos	12
Configurar altifalantes	13
Configurar EasyLink (controlo HDMI-CEC)	14
Ligar e configurar uma rede doméstica	15

5 Utilizar o sistema de cinema em casa	17
Aceder ao menu inicial	17
Discos	17
Ficheiros de dados	20
Dispositivos de armazenamento USB	21
Opções de áudio, vídeo e imagem	21
Rádio	23
leitor de MP3	24
iPod ou iPhone	24
Controlo com smartphone	25
Rádio na Internet	26
Navegar no PC através de DLNA	26

Karaoke	29
Escolher o som	29

6 Alterar as definições	31
Definições de Idioma	31
Definições de imagem e vídeo	31
Definições de áudio	32
Definições do controlo parental	32
Configurações de visualização	32
Definições de poupança de energia	32
Definições dos altifalantes	33
Repor predefinições	33

7 Actualização de software	34
Verificar a versão do software	34
Actualizar software através do USB	34
Actualizar software através da Internet	35
Actualizar a ajuda no ecrã	35

8 Especificações do produto	36
------------------------------------	----

9 Resolução de problemas	40
---------------------------------	----

10 Aviso	43
Direitos de autor	43
Software de origem aberta	43
Acordo do utilizador final de RMVB (apenas Ásia Pacífico e China)	43
Conformidade	44
Marcas comerciais	44

11 Código do idioma	46
----------------------------	----

12 Índice remissivo	47
----------------------------	----

1 Ajuda e suporte

A Philips fornece um suporte online extensivo. Visite o nosso Web site em www.philips.com/support para:

- transferir o manual do utilizador completo
- imprimir o guia de início rápido
- assistir aos tutoriais de vídeo (disponíveis apenas para alguns modelos)
- encontrar respostas a perguntas frequentes (FAQs)
- enviar uma pergunta via correio electrónico
- conversar com o nosso representante do apoio ao cliente.

Siga as instruções no Web site para seleccionar o seu idioma e introduza o número do modelo do produto.

Em alternativa, pode contactar o Apoio ao Cliente da Philips no seu país. Antes de contactar a Philips, anote o número do modelo e o número de série do produto. Pode encontrar esta informação na parte posterior ou inferior do seu produto.

Utilizar a ajuda no ecrã (manual do utilizador)

Para um acesso fácil, a ajuda no ecrã (manual do utilizador) está guardada no seu sistema de cinema em casa.

A ajuda no ecrã tem dois painéis.

- O painel esquerdo contém dois separadores - **Índice** e **Índice remissivo**. Navegue no **Índice** ou no **Índice remissivo** para seleccionar um tópico. Os símbolos utilizados para apresentar o **Índice** são os seguintes:
 - **▶**: Premir **OK** para expandir os subtópicos.
 - **▼**: Premir **OK** para recolher os subtópicos ou prima **Botões de navegação** (para cima/para baixo) para seleccionar um tópico.

- Para se deslocar entre o painel esquerdo e direito, prima **Botões de navegação** (esquerdo/direito).
- O painel direito contém o conteúdo do tópico seleccionado. Para obter ajuda adicional sobre o conteúdo, desloque o cursor para baixo na página para ver os **Tópicos relacionados**.

Utilize o telecomando do sistema de cinema em casa para seleccionar e para navegar na ajuda no ecrã (consulte 'Navegar na ajuda no ecrã' na página 2).

Navegar na ajuda no ecrã

Prima um botão no seu telecomando para utilizar a ajuda no ecrã.

Botão	Acção
HELP	Aceder ou sair da ajuda no ecrã.
OK	Apresentar a página seleccionada ou expandir os tópicos no Índice .
Botões de navegação	Para cima: Deslocar para cima ou retroceder à página anterior. Para baixo: Deslocar para baixo ou avançar para a próxima página. Direito: Navegar para o painel direito ou para a próxima entrada do índice remissivo. Esquerda: Navegar para o painel esquerdo ou para a entrada anterior do índice remissivo.
↶ BACK	Desloque-se para cima dentro de Índice ou Índice remissivo . A partir do painel direito, desloque-se para Índice no painel esquerdo.
◀ (Anterior)	Apresentar a última página consultada no histórico.
▶ (Seguinte)	Apresentar a próxima página no histórico.

2 Importante

Leia e compreenda todas as instruções antes de utilizar o produto. No caso de danos decorrentes do não cumprimento destas instruções, a garantia não se aplica.

Segurança

Risco de choque eléctrico ou incêndio!

- Nunca exponha o produto e os acessórios à chuva ou água. Nunca coloque recipientes com líquidos, tais como jarras, próximos do produto. Se forem derramados líquidos sobre o produto, desligue-o imediatamente da tomada. Contacte o Apoio ao Cliente da Philips para que o produto seja verificado antes de ser utilizado.
- Nunca coloque o produto e os acessórios perto de chamas ou fontes de calor, incluindo a exposição solar directa.
- Nunca insira objectos nos orifícios de ventilação ou noutras aberturas do produto.
- Quando a ficha de alimentação ou o dispositivo de ligação de um aparelho forem utilizados como dispositivo de desactivação, o dispositivo de desactivação deve estar pronto para ser utilizado de imediato.
- As pilhas (conjunto de pilhas ou pilhas instaladas) não devem ser expostas a calor excessivo, tal como a exposição directa à luz solar, fogo ou situações similares.
- Desligue o produto da tomada eléctrica antes de tempestades com relâmpagos.
- Quando desligar o cabo de alimentação, puxe sempre pela ficha e nunca pelo cabo.

Risco de curto-circuito ou incêndio!

- Antes de ligar o produto à tomada eléctrica, certifique-se de que a tensão corresponde ao valor impresso na parte

de trás ou de baixo do produto. Nunca ligue o produto à tomada eléctrica se a tensão for diferente.

Risco de ferimentos ou danos no sistema de cinema em casa!

- Com produtos montáveis na parede, utilize apenas o suporte fornecido para montagem na parede. Fixe o suporte de montagem a uma parede que suporte o peso total do produto e do suporte. A Koninklijke Philips Electronics N.V. não se responsabiliza por uma montagem imprópria na parede que resulte em acidentes ou ferimentos.
- Com altifalantes com suportes, utilize apenas os suportes fornecidos. Fixe os altifalantes firmemente nos suportes. Coloque os suportes montados numa superfície plana que sustente o seu peso e o do altifalante.
- Nunca coloque o produto ou quaisquer outros objectos sobre o cabo de alimentação ou qualquer outro equipamento eléctrico.
- Se o produto for transportado a temperaturas inferiores a 5 °C, desembale o produto e aguarde até que a sua temperatura seja igual à temperatura ambiente, antes de ligá-lo à tomada eléctrica.
- Emite radiações de laser visíveis e invisíveis quando aberta. Evite a exposição ao feixe.
- Não toque na lente óptica no interior do compartimento do disco.
- Há partes deste produto que podem ser fabricadas em vidro. Manuseie com cuidado para evitar ferimentos e danos.

Risco de sobreaquecimento!

- Nunca instale este produto num espaço confinado. Deixe sempre um espaço de, pelo menos, 10 cm à volta do produto para permitir uma ventilação adequada. Certifique-se de que as cortinas ou outros objectos nunca cobrem os orifícios de ventilação do produto.

Risco de contaminação!

- Não misture pilhas (usadas com novas, de carbono com alcalinas, etc.).
- Se as pilhas forem colocadas incorrectamente, há perigo de explosão. Substitua-a por uma do mesmo tipo ou de um tipo equivalente.
- Retire as pilhas se estiverem gastas ou se não pretender utilizar o telecomando por um longo período de tempo.
- As pilhas contêm substâncias químicas e devem ser eliminadas correctamente.

Risco de ingestão de pilhas!

- O produto/telecomando pode conter uma pilha tipo botão, que pode ser engolida. Mantenha sempre a pilha fora do alcance das crianças! Se engolida, a pilha pode provocar lesões graves ou a morte. Podem ocorrer queimaduras internas graves duas horas após a ingestão.
- Se suspeitar que uma pilha foi engolida ou introduzida em qualquer parte do corpo, consulte um médico de imediato.
- Quando substituir as pilhas, mantenha sempre todas as pilhas - novas e usadas - fora do alcance das crianças. Assegure-se de que o compartimento das pilhas está bem protegido depois de substituir a pilha.
- Se não for possível proteger totalmente o compartimento das pilhas, não volte a utilizar o produto. Mantenha fora do alcance das crianças e entre em contacto com o fabricante.



Este é um aparelho da CLASSE II com isolamento duplo, sem protector de terra.

Cuidados a ter com o seu produto

- Não coloque outros objectos que não discos dentro da gaveta do disco.
- Não coloque discos deformados ou partidos dentro da gaveta do disco.
- Retire os discos da gaveta do disco se não for utilizar o produto durante um longo período de tempo.
- Utilize apenas panos de microfibras para limpar o produto.

Cuidados a ter com o ambiente



O produto foi concebido e fabricado com materiais e componentes de alta qualidade, que podem ser reciclados e reutilizados.



Quando um produto tem este símbolo de um contentor de lixo com rodas e uma cruz sobreposta, significa que o produto é abrangido pela Directiva Europeia 2002/96/CE. Informe-se acerca do sistema de recolha selectiva local para produtos eléctricos e electrónicos. Proceda de acordo com as regulamentações locais e não elimine os seus antigos produtos juntamente com o lixo doméstico. A eliminação correcta do seu produto antigo evita potenciais consequências nocivas para o ambiente e para a saúde pública.



O produto contém pilhas abrangidas pela Directiva Europeia 2006/66/CE, as quais não podem ser eliminadas juntamente com o lixo doméstico.

Informe-se acerca dos regulamentos locais relativos ao sistema de recolha selectiva de pilhas, uma vez que a correcta eliminação ajuda a evitar consequências nocivas para o meio ambiente e para a saúde pública.

Aviso de saúde relativo a 3D

Se padecer, ou se tiver antecedentes na família, de epilepsia ou de ataques despoletados por fotossensibilidade, consulte um médico antes de se expor a fontes de luz intermitente, sequências rápidas de imagem ou visualização a 3D.

Para evitar desconforto, como vertigem, dor de cabeça ou desorientação, não recomendamos a visualização a 3D durante longos períodos de tempo. Se sentir qualquer desconforto, interrompa a visualização a 3D e não inicie nenhuma actividade potencialmente arriscada (por exemplo, conduzir um automóvel) até que os sintomas desapareçam. Se os sintomas persistirem, não retome a visualização a 3D sem consultar um médico primeiro.

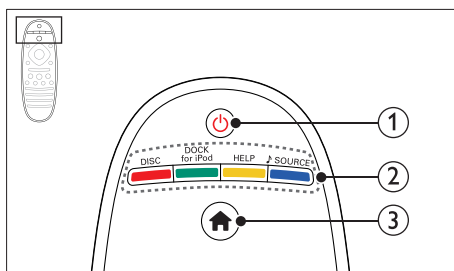
Os pais devem monitorizar as crianças durante a visualização a 3D e assegurar-se de que estas não sentem nenhum desconforto, como mencionado acima. A visualização a 3D não é recomendada para crianças com idade inferior a seis anos, uma vez que o seu sistema visual não se encontra completamente desenvolvido.

3 O sistema de cinema em casa

Parabéns pela compra do seu produto e bem-vindo à Philips! Para poder beneficiar totalmente da assistência disponibilizada pela Philips (p. ex. notificação de actualizações do software do produto), registe o seu produto em www.philips.com/welcome.

Telecomando

Esta secção inclui uma visão geral do telecomando.



① **⏻ (Standby-Ligado)**

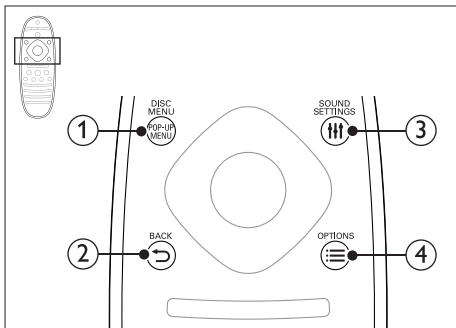
- Ligar o sistema de cinema em casa ou mudar para o modo de espera.
- Com a função EasyLink activada, mantenha premido durante, pelo menos, três segundos para mudar todos os dispositivos compatíveis com HDMI CEC para o modo de espera.

② **Botões fonte / Botões coloridos**

- **Botões coloridos:** Seleccionar tarefas ou opções para discos Blu-ray.
- **DISC:** Passar para a fonte de disco.
- **DOCK for iPod:** Mudar para a base para iPod ou iPhone da Philips.
- **HELP:** Aceda à ajuda no ecrã.
- **♪ SOURCE:** Seleccionar uma fonte de entrada de áudio ou fonte de rádio.

③ ↗ (Início)

Aceda ao menu inicial.



① POP-UP MENU/DISC MENU

Aceder ou sair do menu do disco enquanto reproduz um disco.

② ↶ BACK

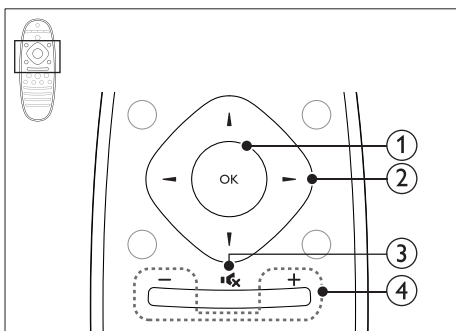
- Regressar a um menu de ecrã anterior.
- No modo de rádio, mantenha premido para apagar a actual estação de rádio programada.

③ ≡ SOUND SETTINGS

Aceder ou sair das opções de som.

④ ≡ OPTIONS

- Aceder a mais opções de reprodução enquanto é reproduzido um disco ou um dispositivo de armazenamento USB.
- No modo de rádio, define uma estação de rádio.



① OK

Confirma uma entrada ou selecção.

② Botões de navegação

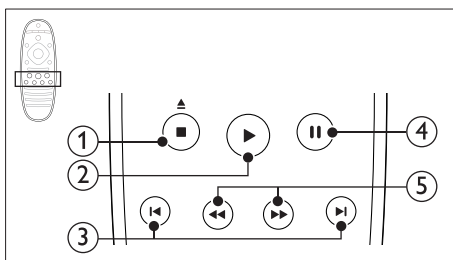
- Navegar pelos menus.
- Durante a configuração da rede e da palavra-passe, premir para a esquerda para eliminar um carácter.
- No modo de rádio, prima esquerda ou direita para iniciar a procura automática.
- No modo de rádio, premir para cima ou para baixo para sintonizar a frequência do rádio.

③ 🔊 (Sem som)

Cortar ou restaurar o som.

④ +/- (Volume)

Aumento ou diminuição do volume ou restauro do volume quando este está cortado.



① ■ (Parar) / ▲ (Ejectar/ Abrir/Fechar)

- Parar a reprodução.
- Manter premido durante três segundos para abrir ou fechar o compartimento do disco ou ejectar o disco.

② ▶ (Reprodução)

Iniciar ou retomar a reprodução.

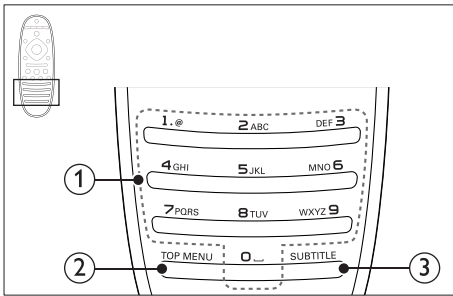
③ ◀ / ▶ (Anterior/Seguinte)

- Saltar para a faixa, capítulo ou ficheiro anterior ou seguinte.
- No modo de rádio, seleccione uma estação de rádio programada.

④ || (Pausa)

Pausar a reprodução.

- 5 **◀◀ / ▶▶ (Retrocesso rápido/Avanço rápido)**
Procurar para trás ou para a frente. Prima repetidamente para alterar a velocidade de pesquisa.



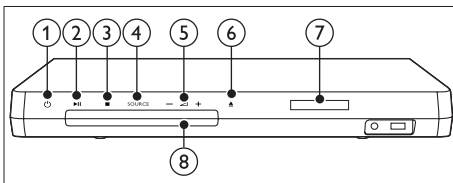
- 1 **Botões alfanuméricos**
- Introduzir números e letras (através da introdução tipo SMS).
 - No modo de rádio, seleccione uma estação de rádio programada.

- 2 **TOP MENU**
Aceder ao menu principal de um disco de vídeo.

- 3 **SUBTITLE**
Selecionar um idioma de legenda para vídeo.

Unidade principal

Esta secção inclui uma visão geral da unidade principal.



- 1 **⏻ (Standby-Ligado)**
Ligar o sistema de cinema em casa ou mudar para o modo de espera.

- 2 **▶|| (Reproduzir/Pausar)**
Iniciar, pausar ou retomar a reprodução.

- 3 **■ (Parar)**
- Parar a reprodução.
 - No modo de rádio, mantenha premido para apagar a actual estação de rádio programada.

- 4 **SOURCE**
Seleccionar uma fonte de áudio ou vídeo para o sistema de cinema em casa.

- 5 **◀ +/-**
Aumentar ou diminuir o volume.

- 6 **▲ (Abrir/Fechar)**
Abrir ou fechar o compartimento do disco ou ejectar o disco.

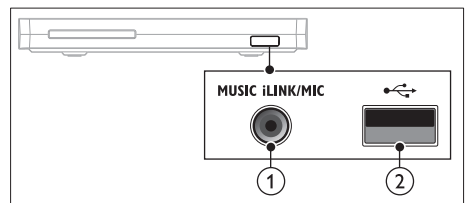
- 7 **Painel do visor**

- 8 **Compartimento do disco**

Conectores

Esta secção inclui uma visão geral dos conectores disponíveis no seu sistema de cinema em casa.

Conectores frontais



- 1 **MUSIC iLINK / MIC (MIC está disponível apenas em alguns modelos)**
Entrada de áudio de um leitor MP3 ou um microfone.
Entrada de áudio a partir de um microfone. (Disponível apenas em alguns modelos)

② **USB**

Entrada de áudio, vídeo ou imagem de um dispositivo USB de armazenamento.

③ **DIGITAL IN-OPTICAL**

Ligar a uma saída óptica de áudio no televisor ou num dispositivo digital.

④ **DOCK for iPod**

Ligar a uma base para iPod ou iPhone da Philips. (Modelo: Philips DCK306x)

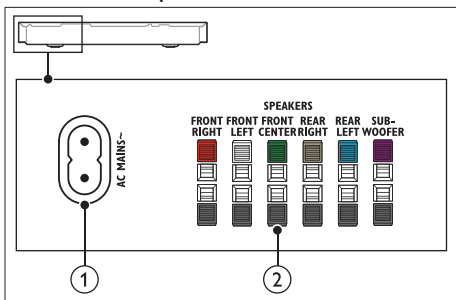
⑤ **AUDIO IN-AUX**

Ligar a uma saída de áudio analógica no televisor ou a um dispositivo analógico.

⑥ **ANTENNA FM 75 Ω**

Entrada de sinal de uma antena, cabo ou satélite.

Posterior esquerdo



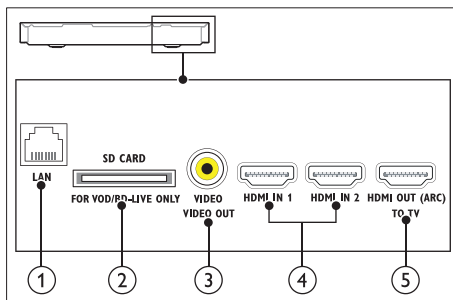
① **AC MAINS~**

Ligar à fonte de alimentação.

② **SPEAKERS**

Ligar aos altifalantes e subwoofer fornecidos.

Posterior direito



① **LAN**

Ligar à entrada LAN num modem de banda larga ou router.

② **SD CARD FOR VOD/BD-LIVE ONLY (Não disponível na China)**

Ranhora para cartão SD. O cartão SD apenas é utilizado para aceder ao BD-Live.

③ **VIDEO-VIDEO OUT**

Ligar à entrada de vídeo composto no televisor.

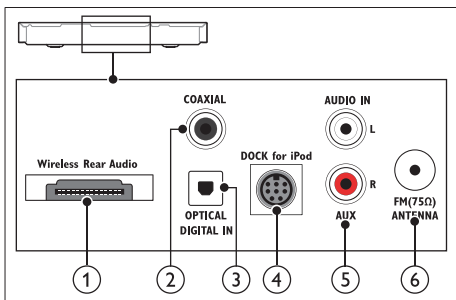
④ **HDMI IN1 / HDMI IN2**

Ligar à saída HDMI num dispositivo digital.

⑤ **HDMI OUT (ARC) TO TV**

Ligar à entrada HDMI no televisor.

Posterior centro



① **Wireless Rear Audio**

Ligar a um módulo sem fios da Philips. (Modelo: Philips RWSS5512, vendido em separado)

② **DIGITAL IN-COAXIAL**

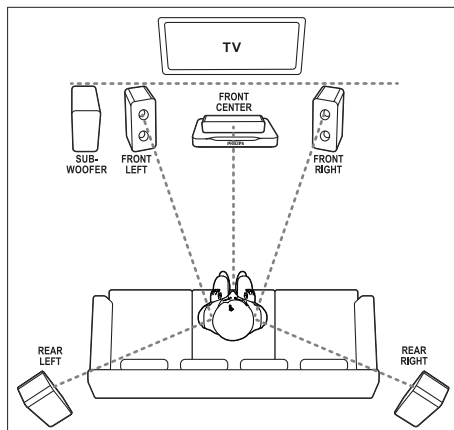
Ligar a uma saída de áudio coaxial no televisor ou num dispositivo digital.

4 Ligar e configurar

Esta secção ajuda-o a ligar o seu sistema de cinema em casa a um televisor e a outros dispositivos e, em seguida, a configurá-lo. Para mais informações sobre as ligações básicas do seu sistema de cinema em casa e sobre os acessórios, consulte o guia de início rápido.

Nota

- Para a identificação e dados da alimentação, consulte a placa de identificação na parte posterior ou inferior do produto.
- Antes de realizar ou alterar quaisquer ligações, certifique-se de que todos os dispositivos estão desligados da tomada eléctrica.



Nota

- O som surround depende de factores como o formato e o tamanho da divisão, o tipo de paredes e tecto, as janelas e as superfícies reflectoras e a acústica dos altifalantes. Experimente diferentes posições dos altifalantes para encontrar a definição ideal para si.

Ligar os altifalantes

Os cabos dos altifalantes são identificados por cores para uma ligação fácil. Para ligar um altifalante ao seu sistema de cinema em casa, combine a cor no cabo do altifalante com a cor no conector.

A posição dos altifalantes desempenha um papel muito importante na configuração de um efeito de som surround. Para obter o melhor efeito, posicione todos os altifalantes direccionados para a posição sentada e coloque-os a uma altura próxima do nível dos seus ouvidos (quando sentado).

Siga estas directivas gerais para o posicionamento de altifalantes.

- 1** Posição sentada:
Este é o centro da sua área de audição.
- 2** Altifalante **FRONT CENTER** (dianteiro central):
Posicione o altifalante central directamente à frente da posição sentada, a um nível superior ou inferior ao seu televisor.
- 3** Altifalantes **FRONT LEFT** (dianteiro esquerdo) e **FRONT RIGHT** (dianteiro direito):
Coloque os altifalantes esquerdo e direito na zona dianteira e à mesma distância do altifalante central. Assegure-se de que os seus altifalantes esquerdo, direito e central se encontram à mesma distância da posição sentada.
- 4** Altifalantes **REAR LEFT** (traseiro esquerdo) e **REAR RIGHT** (traseiro direito):
Coloque os altifalantes surround traseiros à esquerda e à direita da sua posição sentada, em linha com esta ou levemente atrás.

5 SUBWOOFER (subwoofer):

Posicione o subwoofer a uma distância mínima de um metro, para a esquerda ou para a direita, do televisor. Deixe um espaço de aproximadamente 10 centímetros em relação à parede.

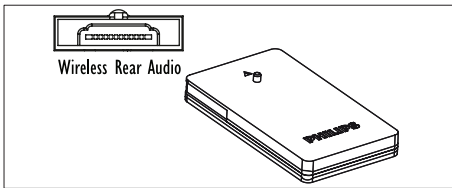
Tornar os seus altifalantes traseiros sem fios

Ligue os altifalantes traseiros ao seu sistema de cinema em casa sem fios, utilizando um acessório de módulo sem fios. Para mais detalhes, consulte o manual do utilizador do módulo sem fios.

O que necessita

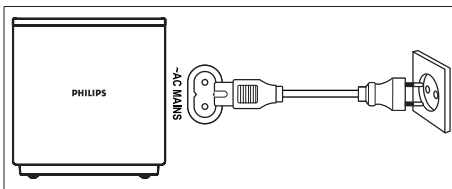
- Um módulo sem fios Philips. (Modelo: Philips RWSS5512, vendido em separado)

- 1 Ligue o transmissor sem fios ao conector **Wireless Rear Audio** no seu sistema de cinema em casa.



- 2 Ligue os altifalantes traseiros ao receptor sem fios.

- 3 Ligue o receptor sem fios à fonte de alimentação.



Ligar a um televisor

Ligue o seu sistema de cinema em casa a um televisor para ver vídeos. Pode ouvir o áudio do televisor TV através dos seus altifalantes do sistema de cinema em casa.

Utilize a ligação com a melhor qualidade disponível no seu sistema de cinema em casa e no televisor.

Opção 1: Ligar ao televisor através de HDMI (ARC)

A melhor qualidade de vídeo

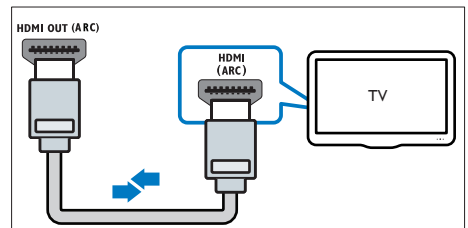
O seu sistema de cinema em casa suporta a versão HDMI com Audio Return Channel (ARC). Se o seu televisor for compatível com HDMI ARC, pode ouvir o áudio do televisor através do seu sistema de cinema em casa, utilizando um único cabo de HDMI.

- 1 Utilizando um cabo HDMI de alta velocidade, ligue o conector **HDMI OUT (ARC)** no seu sistema de cinema em casa ao conector **HDMI ARC** no televisor:

- O conector **HDMI ARC** no televisor pode estar identificado de forma diferente. Para mais detalhes, consulte o manual do utilizador do televisor.

- 2 No seu televisor, active as operações HDMI-CEC. Para mais detalhes, consulte o manual do utilizador do televisor:

- Se não conseguir ouvir o áudio do televisor através do seu sistema de cinema em casa, configure o áudio manualmente (consulte 'Configurar o áudio' na página 15).

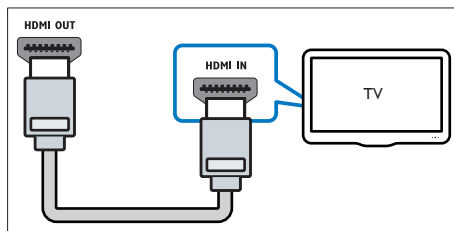


Opção 2: Ligar ao televisor através do HDMI padrão

A melhor qualidade de vídeo

Se o seu televisor não for compatível com HDMI ARC, ligue o seu sistema de cinema em casa ao televisor através de uma ligação HDMI normal.

- 1 Utilizando um cabo HDMI de alta velocidade, ligue o conector **HDMI OUT (ARC)** no seu sistema de cinema em casa ao conector **HDMI IN** no televisor:
- 2 Ligue um cabo de áudio para ouvir o áudio do televisor através do seu sistema de cinema em casa (consulte 'Ligar áudio do televisor e de outros dispositivos' na página 12).
- 3 No seu televisor, active as operações HDMI-CEC. Para mais detalhes, consulte o manual do utilizador do televisor:
 - O HDMI-CEC é uma funcionalidade que permite que dispositivos compatíveis com CEC ligados via HDMI se sejam controlados por um único telecomando, como um controlo do volume tanto o televisor, como para o sistema de cinema em casa. (consulte 'Configurar EasyLink (controlo HDMI-CEC)' na página 14)
- 4 Se não conseguir ouvir o áudio do televisor através do seu sistema de cinema em casa, configure o áudio manualmente.

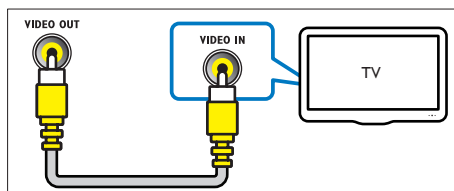


Opção 3: ligar ao televisor através de vídeo composto

Vídeo de qualidade básica

Se o seu televisor não possuir conectores HDMI, utilize uma ligação de vídeo composto. Uma ligação composta não suporta vídeo de alta definição.

- 1 Utilizando um cabo de vídeo composto, ligue o conector **VIDEO** no seu sistema de cinema em casa ao conector **VIDEO IN** no televisor:
 - O conector de vídeo composto pode estar identificado com **AV IN**, **COMPOSITE** ou **BASEBAND**.
- 2 Ligue um cabo de áudio para ouvir o áudio do televisor através do seu sistema de cinema em casa (consulte 'Ligar áudio do televisor e de outros dispositivos' na página 12).
- 3 Enquanto assiste a um programa de TV, prima **SOURCE** no seu sistema de cinema em casa repetidamente para seleccionar a entrada correcta de áudio.
- 4 Mude o seu televisor para a entrada de vídeo correcta enquanto vê um vídeo. Para mais detalhes, consulte o manual do utilizador do televisor.



Nota

- Se o seu televisor tiver um conector DVI, pode utilizar um adaptador HDMI/DVI para ligar o televisor. No entanto, algumas funcionalidades podem não estar disponíveis.

Ligar dispositivos digitais via HDMI

Ligue um dispositivo digital, como uma Set Top Box, uma consola de jogos ou uma câmara de filmar ao seu sistema de cinema em casa através de uma única ligação HDMI. Quando liga os dispositivos deste modo e reproduz um ficheiro ou jogo,

- o vídeo é apresentado automaticamente no seu televisor e
- o áudio é reproduzido automaticamente no seu sistema de cinema em casa.

1 Utilizando um cabo HDMI de alta velocidade, ligue o conector **HDMI OUT** no seu dispositivo digital a **HDMI IN 1/2** no seu sistema de cinema em casa.

2 Ligue o seu sistema de cinema em casa a um televisor via **HDMI OUT (ARC)**.

- Se o televisor não for compatível com HDMI CEC, seleccione a entrada de vídeo correcta no seu televisor:

3 No dispositivo ligado, active as operações HDMI-CEC. Para mais detalhes, consulte o manual do utilizador do dispositivo.

- Se não conseguir ouvir o áudio do dispositivo digital através do seu sistema de cinema em casa, configure o áudio manualmente.
- Também pode premir **SOURCE** repetidamente no seu sistema de cinema em casa para seleccionar a entrada HDMI correcta.

Ligar áudio do televisor e de outros dispositivos

Reproduza áudio do televisor ou de outros dispositivos através dos altifalantes do seu sistema de cinema em casa.

Utilize a ligação com a melhor qualidade disponível no seu televisor; sistema de cinema em casa e noutros dispositivos.

Nota

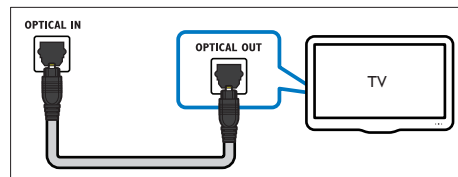
- Quando o seu sistema de cinema em casa e o televisor são ligados através de HDMI ARC, não é necessária uma ligação de áudio (consulte "Opção 1: Ligar ao televisor através de HDMI (ARC)" na página 10).

Opção 1: ligar áudio através de um cabo óptico digital

A melhor qualidade de áudio

1 Utilizando um cabo óptico, ligue o conector **OPTICAL** no seu sistema de cinema em casa ao conector **OPTICAL OUT** no seu televisor ou noutro dispositivo.

- O conector óptico digital pode estar identificado com **SPDIF** ou **SPDIF OUT**.

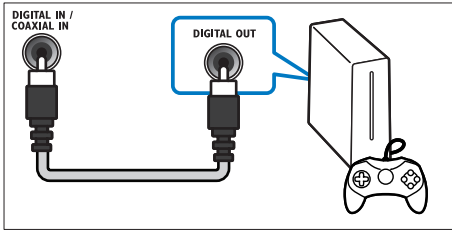


Opção 2: ligar áudio através de um cabo coaxial digital

Áudio de boa qualidade

1 Utilizando um cabo coaxial, ligue o conector **COAXIAL** no seu sistema de cinema em casa ao conector **COAXIAL/ DIGITAL OUT** no seu televisor ou noutro dispositivo.

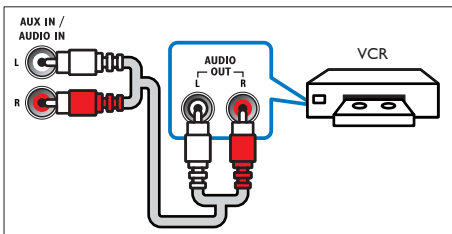
- O conector coaxial digital pode estar identificado com **DIGITAL AUDIO OUT**.



Opção 3: ligar áudio através de cabos áudio analógicos

Áudio de qualidade básica

- 1 Utilizando um cabo analógico, ligue os conectores **AUX** no seu sistema de cinema em casa aos conectores **AUDIO OUT** no seu televisor ou noutro dispositivo.



Configurar altifalantes

Quando configura o sistema de cinema em casa pela primeira vez, o menu de configuração solicita-lhe que configure os altifalantes para uma experiência de som surround. Se deslocar os seus altifalantes ou alterar a disposição ou a divisão, configure os seus altifalantes novamente de uma das seguintes formas:

- Configuração manual: configure os altifalantes manualmente através do menu de configuração do sistema de cinema em casa.
- Configuração via smartphone: utilize o seu smartphone para configurar os altifalantes utilizando a funcionalidade da Philips denominada **SurroundMe**.

Antes de começar

Efectue as ligações necessárias descritas no guia de início rápido e, em seguida, mude o televisor para a fonte correcta do seu sistema de cinema em casa.

Configuração manual

Configure os altifalantes manualmente para experimentar um som surround personalizado.

Antes de começar

Efectue as ligações necessárias descritas no guia de início rápido e, em seguida, mude o televisor para a fonte correcta do seu sistema de cinema em casa.

- 1 Prima **▲** (**Início**).
- 2 Selecciona **[Configuração]** e, em seguida, prima **OK**.
- 3 Selecciona **[Áudio] > [Configuração altifalantes]**
- 4 Introduza a distância para cada altifalante, ouça os tons de teste e regule o volume. Experimente diferentes posições dos altifalantes para encontrar a definição ideal.

Configuração via smartphone (SurroundMe)

Utilizando um menu interactivo no seu smartphone, o **SurroundMe** otimiza o som surround com base nas posições dos seus altifalantes e noutros factores acústicos. Mesmo se não colocar os altifalantes na posição recomendada ou se não utilizar todos os altifalantes, o **SurroundMe** otimiza a sua experiência de som.

- 1 No seu dispositivo móvel, configure a aplicação do telecomando, **MyRemote** (O meu telecomando).
- 2 Aceda à aplicação **MyRemote** (O meu telecomando).

- 3 Seleccione o seu sistema de cinema em casa no ecrã inicial (consulte 'Personalizar o nome da rede' na página 16).
 - 4 Toque no separador **Sound** (Som) na parte inferior do ecrã e, em seguida, toque no ícone **SurroundMe** (O meu surround).
 - 5 Siga as instruções no ecrã para configurar a sua experiência de som.
- 4 No seu televisor e noutros dispositivos ligados, ligue o controlo HDMI-CEC. Para mais detalhes, consulte o manual do utilizador do televisor ou dos outros dispositivos.
 - No seu televisor, defina a saída de áudio para um amplificador (em vez dos altifalantes do televisor). Para mais detalhes, consulte o manual do utilizador do televisor.

Configurar EasyLink (controlo HDMI-CEC)

Este sistema de cinema em casa suporta o Philips EasyLink, que utiliza o protocolo HDMI-CEC (Controlo de Electrónica de Consumo). Os dispositivos compatíveis com EasyLink, que estão ligados através de conectores HDMI, podem ser controlados com um único telecomando.


Nota

- Dependendo do fabricante, o HDMI-CEC é conhecido por vários nomes. Para mais informações sobre o seu dispositivo, consulte o manual do utilizador do dispositivo.
- A Philips não garante uma interoperabilidade total com todos os dispositivos HDMI-CEC.

Antes de começar


- Ligue o seu sistema de cinema em casa ao dispositivo compatível com HDMI-CEC através da ligação HDMI.
- Efectue as ligações necessárias descritas no guia de início rápido e, em seguida, mude o televisor para a fonte correcta do seu sistema de cinema em casa.

Activar EasyLink

- 1 Prima  (Início).
- 2 Seleccione **[Configuração]** e, em seguida, prima **OK**.
- 3 Seleccione **[EasyLink]** > **[EasyLink]** > **[Ligar]** .

Controlos EasyLink

Com o EasyLink, pode controlar o sistema de cinema em casa, o televisor e outros dispositivos ligados compatíveis com HDMI-CEC com um único telecomando.

- **[Reprodução com um toque]** (reprodução com um só toque): Quando há um disco de vídeo dentro do compartimento do disco, prima  (**Reprodução**) para activar o televisor que se encontra no modo de espera e, em seguida, reproduzir um disco.
- **[Modo de espera com um toque]** (modo de espera com um só toque): Se o modo de espera com um só toque estiver activado, o seu sistema de cinema em casa pode ser mudado para o modo de espera com o telecomando do televisor ou de outros dispositivos de HDMI CEC.
- **[Controlo do áudio do sistema]** (controlo áudio do sistema): Se o controlo áudio do sistema estiver activado, o áudio do dispositivo ligado é emitido automaticamente pelos altifalantes do sistema de cinema em casa, quando reproduzir o dispositivo.
- **[Mapeamento das entradas de áudio]** (mapeamento das entradas de áudio): Se o controlo áudio do sistema não funcionar, mapeie o dispositivo ligado ao conector da entrada de áudio correcta no seu sistema de cinema em casa.

Nota

- Para mudar as definições do controlo EasyLink, prima  (Início) e seleccione **[Configuração]** > **[EasyLink]**.

Configurar o áudio

Se não conseguir ouvir a saída de áudio de um dispositivo ligado através dos seus altifalantes do sistema de cinema em casa, verifique se activou o EasyLink em todos os dispositivos (consulte 'Activar EasyLink' na página 14). Em seguida, configure o controlo de áudio EasyLink.

- 1 Prima **⬆** (**Início**).
- 2 Seleccione **[Configuração]** e, em seguida, prima **OK**.
- 3 Seleccione **[EasyLink]** > **[Controlo do áudio do sistema]** > **[Ligar]**.
 - Para reproduzir áudio nos altifalantes do televisor, seleccione **[Desligar]** e avance os seguintes passos.
- 4 Seleccione **[EasyLink]** > **[Mapeamento das entradas de áudio]**.
- 5 Siga as instruções no ecrã para mapear o dispositivo ligado às entradas de áudio do seu sistema de cinema em casa.
 - Se ligar o seu sistema de cinema em casa ao televisor através de uma ligação **HDMI ARC**, assegure-se de que o áudio do televisor é mapeado para a entrada ARC no seu sistema de cinema em casa.

Ligar e configurar uma rede doméstica

Ligue o sistema de cinema em casa a um router de rede através de uma ligação de rede com ou sem fios e desfrute de:

- Conteúdo multimédia transmitido em sequência
- Controlo com smartphone (consulte 'Controlo com smartphone' na página 25)
- Rádio na Internet (consulte 'Rádio na Internet' na página 26)
- Actualização de software (consulte 'Actualizar software através da Internet' na página 35)

! Atenção

- Familiarize-se com o router de rede, o software de servidor multimédia e os princípios da ligação em rede. Se necessário, leia a documentação que acompanha os componentes de rede. A Philips não se responsabiliza por dados perdidos, danificados ou corrompidos.

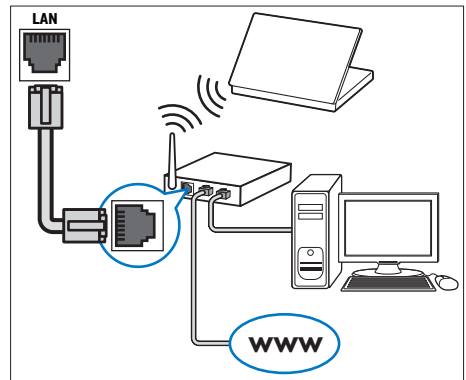
Antes de começar

- Efectue as ligações necessárias descritas no guia de início rápido e, em seguida, mude o televisor para a fonte correcta do seu sistema de cinema em casa.

Configurar a rede com fios

O que necessita

- Um cabo de rede (RJ45).
- Um router de rede (com DHCP activado).



- 1 Utilizando um cabo de rede, ligue o conector **LAN** no seu sistema de cinema em casa ao router de rede.
- 2 Prima **⬆** (**Início**).
- 3 Seleccione **[Configuração]** e, em seguida, prima **OK**.
- 4 Seleccione **[Rede]** > **[Instalação de rede]** > **[Com fios (Ethernet)]**.
- 5 Siga as instruções no ecrã para concluir a configuração.
 - Se a ligação falhar, seleccione **[Tentar de novo]** e prima **OK**.

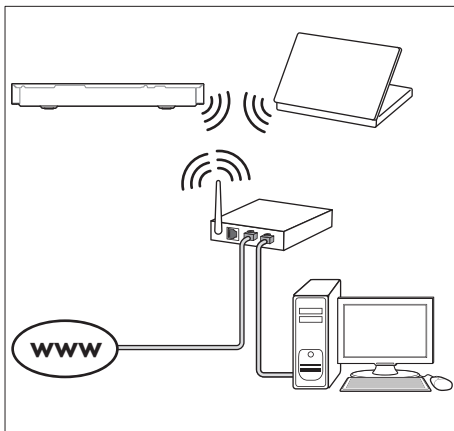
- 6 Seleccione **[Concluir]** e prima **OK** para sair.
- Para ver as definições de rede, seleccione **[Configuração] > [Rede] > [Ver as definições de rede]**.

Configurar uma rede sem fios

O seu sistema cinema em casa tem Wi-Fi incorporado para acesso fácil a uma rede sem fios.

O que necessita

- Um router de rede (com DHCP activado). Para um melhor desempenho, cobertura e compatibilidade da ligação sem fios, utilize um router 802.11n.



- 1 Prima **⬆** (**Início**).
- 2 Seleccione **[Configuração]** e, em seguida, prima **OK**.
- 3 Seleccione **[Rede] > [Instalação de rede] > [Sem fios (Wi-Fi)]** e prima **OK**.
- 4 Siga as instruções no ecrã para seleccionar e configurar a rede sem fios.
 - Se a ligação falhar, seleccione **[Tentar de novo]** e prima **OK**.
- 5 Seleccione **[Concluir]** e prima **OK** para sair.

- Para ver as definições de rede, seleccione **[Configuração] > [Rede] > [Ver as definições da ligação sem fios]**.

Personalizar o nome da rede

Atribua um nome ao seu sistema de cinema em casa para o identificar facilmente na sua rede doméstica.

- 1 Prima **⬆** (**Início**).
- 2 Seleccione **[Configuração]** e, em seguida, prima **OK**.
- 3 Seleccione **[Rede] > [Atribuir nome a produto:]**.
- 4 Prima os **Botões alfanuméricos** para introduzir o nome.
- 5 Seleccione **[Concluído]** e prima **OK** para sair.

5 Utilizar o sistema de cinema em casa

Esta secção ajuda-o a utilizar o sistema de cinema em casa para reproduzir conteúdos multimédia de uma vasta gama de fontes.

Antes de começar

- Efectue as ligações necessárias descritas no guia de início rápido e no manual do utilizador.
- Realizar a primeira configuração. A primeira configuração é apresentada quando liga o seu sistema de cinema em casa pela primeira vez ou se não tiver concluído a configuração.
- Mude o televisor para a fonte correcta do seu sistema de cinema em casa (por exemplo, HDMI, AV IN).

Aceder ao menu inicial

O menu inicial permite um fácil acesso aos dispositivos ligados, à configuração e a outras funcionalidades úteis no seu sistema de cinema em casa.

- 1 Prima **⬆** (Início).
↳ É apresentado o menu inicial.
- 2 Prima os **Botões de navegação** e **OK** para seleccionar o seguinte:
 - **[reproduzir Disco]**: Inicie a reprodução do disco.
 - **[navegar no USB]**: Aceder ao navegador de conteúdos USB
 - **[navegar no iPod]**: Aceder ao navegador de conteúdos do iPod ou iPhone.
 - **[Smart TV]**: Esta funcionalidade não está disponível para esta versão.

- **[Rádio na Internet]**: Aceder a rádio na Internet através do seu sistema de cinema em casa.
- **[navegar no PC]**: Aceder ao navegador de conteúdos do computador.
- **[HDMI 1]**: Seleccionar o dispositivo digital ligado a **HDMI IN 1** no seu sistema de cinema em casa.
- **[HDMI 2]**: Seleccionar o dispositivo digital ligado a **HDMI IN 2** no seu sistema de cinema em casa.
- **[Configuração]**: Aceder aos menus para alterar as definições de vídeo, áudio e outras.
- **[Ajuda]**: Aceder ao manual do utilizador no ecrã.

- 3 Prima **⬆** (Início) para sair.

Discos

O seu sistema de cinema em casa pode reproduzir DVD, VCD, CD e discos Blu-ray. Este também reproduz discos gravados em casa, como discos CD-R de fotografias, vídeos e música.

- 1 Introduza um disco no sistema de cinema em casa.
- 2 Se o disco não for reproduzido automaticamente, prima **DISC** ou seleccione **[reproduzir Disco]** no menu inicial.
- 3 Utilize o telecomando para controlar a reprodução (consulte 'Botões de reprodução' na página 18).
 - É normal ouvir um pouco de ruído quando reproduz um disco Blu-ray. Isto não significa que o seu sistema de cinema em casa esteja avariado.

Botões de reprodução

Botão	Acção
Botões de navegação	Navegar pelos menus. Para cima/para baixo: Rodar a imagem para a esquerda ou para a direita.
OK	Confirma uma entrada ou selecção.
▶ (Reprodução)	Iniciar ou retomar a reprodução.
⏸	Pausar a reprodução.
■	Parar a reprodução.
▲	Manter premido durante três segundos para abrir ou fechar o compartimento do disco ou ejectar o disco.
⏮ / ▶	Saltar para a faixa, capítulo ou ficheiro anterior ou seguinte.
⏪ / ▶▶	Procurar para trás ou para a frente. Quando um vídeo se encontra em pausa, procura para trás ou para a frente.
SUBTITLE	Seleccionar um idioma de legenda para vídeo.
DISC/ POP-UP MENU	Acede ou sai do menu do disco.
☰ OPTIONS	Aceder às opções avançadas durante a reprodução dos seus ficheiros áudio, vídeo ou multimédia (consulte 'Opções de áudio, vídeo e imagem' na página 21).

Sincronizar imagem e som

Se o áudio e o vídeo não estiverem sincronizados, pode atrasar o áudio para este corresponder ao vídeo.

- 1 Prima **☰** **SOUND SETTINGS**.
- 2 Selecciona **AUD SYNC** e, em seguida, prima **OK**.

3 Prima os **Botões de navegação** (para cima/para baixo) para sincronizar o áudio e o vídeo.

4 Prima **OK** para confirmar.

Reproduzir o disco Blu-ray 3D

O seu sistema de cinema em casa reproduz vídeos em Blu-ray 3D. Leia o aviso de saúde relativo a 3D antes de reproduzir um disco 3D.

O que necessita

- Um televisor 3D
- Um par de óculos 3D compatível com o seu televisor 3D
- Um vídeo Blu-ray 3D
- Um cabo HDMI de alta velocidade

1 Utilizando um cabo HDMI de alta velocidade, ligue o seu sistema de cinema em casa a um televisor compatível com 3D.

2 Assegure-se de que a definição do vídeo 3D está activada. Prima **⬆** (**Início**) e seleccione **[Configuração] > [Vídeo] > [Ver vídeo em 3D] > [Automático]**.

- Para reproduzir discos 3D no modo 2D, seleccione **[Desligar]**.

3 Reproduza um disco Blu-ray 3D e coloque nos óculos 3D.

- Durante a procura de vídeo e em determinados modos de reprodução, o vídeo é apresentado em 2D. A apresentação de vídeo volta ao 3D quando retoma a reprodução.




Nota

- Para evitar cintilação, mude o brilho do visor.

Bonus View em Blu-ray

Em discos Blu-ray que suportam a Bonus View, desfrute de conteúdo extra, como comentários, numa pequena janela no ecrã. A Bonus View é também conhecida como Picture-in-Picture.

- 1 Active a Bonus View no menu do disco Blu-ray.
- 2 Durante a reprodução do filme, prima  **OPTIONS**.
↳ O menu de opções é apresentado.
- 3 Seccione **[Seleção PIP] > [PIP]**.
 - Dependendo do vídeo, é apresentado o menu [1] ou [2] de PIP.
 - Para desactivar a Bonus View, seccione **[Desligar]**.
- 4 Seccione **[2.º idioma de áudio]** ou **[2.º idioma de legendas]**.
- 5 Seccione o idioma e prima **OK**.

BD-Live em Blu-ray


Aceda às funcionalidades adicionais em discos Blu-ray com conteúdos BD-Live, como conversas online na Internet com o realizador, os últimos trailers de filmes, jogos, imagens de fundo e toques.

Os serviços e conteúdo BD-Live variam dependendo do disco.


O que necessita

- Disco Blu-ray com conteúdo BD-Live.
- Dispositivo de armazenamento:
 - um dispositivo de armazenamento USB com, no mínimo, 1 GB de memória ou
 - um cartão de memória SD do tipo SDHC da classe 6 com 8 GB de memória, no mínimo.

- 1 Ligue o seu sistema de cinema em casa a uma rede doméstica com acesso à Internet (consulte 'Ligar e configurar uma rede doméstica' na página 15).

- 2 Ligue um dispositivo de armazenamento USB ou insira um cartão de memória SD no seu sistema de cinema em casa.
 - Se solicitado, siga as instruções no ecrã para formatar o cartão de memória SD.
 - Após a formatação, o cartão SD não será compatível com computadores nem câmaras, a não ser que seja formatado novamente com o sistema operativo Linux.
- 3 Prima  (**Início**) e seccione **[Configuração]**.
- 4 Seccione **[Avançada] > [Armazenamento local]**.
- 5 Seccione **[USB]** ou **[Cartão SD]**.
 - Utilize um dispositivo de armazenamento USB ou cartão de memória SD para armazenar o conteúdo BD-Live transferido.
- 6 Seccione **[Avançada] > [Segurança BD-Live] > [Desligar]** para activar o BD-Live.
 - Para desactivar o BD-Live, seccione **[Ligar]**.
- 7 Seccione o ícone BD-Live no menu do disco e prima **OK**.
↳ A função BD-Live começa a transferência. O tempo de transferência depende do disco e da sua ligação à Internet.
- 8 Prima os **Botões de navegação** para navegar no conteúdo BD-Live e, em seguida, prima **OK** para seleccionar uma opção.

Nota

- Para limpar a memória no dispositivo de armazenamento, prima  (**Início**) e seccione **[Configuração] > [Avançada] > [Limpar memória]**.

Ficheiros de dados

O seu sistema de cinema em casa pode reproduzir ficheiros de imagens, áudio e vídeo guardados num disco ou num dispositivo de armazenamento USB. Antes de reproduzir um ficheiro, verifique se o formato de ficheiro é suportado pelo seu sistema de cinema em casa (consulte 'Formatos de ficheiro' na página 37).

- 1 Reproduza os ficheiros de um disco ou dispositivo de armazenamento USB.
- 2 Para parar a reprodução, prima **■**.
 - Para retomar a reprodução do vídeo a partir de onde a interrompeu, prima **▶** (**Reprodução**).
 - Para reproduzir o vídeo desde o início, prima **OK**.

Nota

- Para reproduzir ficheiros protegidos DivX DRM, ligue o seu sistema de cinema em casa a um televisor utilizando um cabo HDMI.

Legendas

Se o seu vídeo tiver legendas em vários idiomas, seleccione um idioma das legendas.

Nota

- Certifique-se de que o ficheiro de legendas possui exactamente o mesmo nome que o ficheiro de vídeo. Por exemplo, se o nome do ficheiro de vídeo for "movie.avi", guarde o ficheiro de legendas com o nome "movie.srt" ou "movie.sub".
- O seu sistema de cinema em casa suporta os seguintes formatos do ficheiro: .srt, .sub, .txt, .ssa, .ass, .smi e .sami. Se as legendas não forem apresentadas correctamente, altere o conjunto de caracteres.

- 1 Durante a reprodução do vídeo, prima **SUBTITLE** para seleccionar um idioma.
- 2 Em vídeos DivX ou RMVB/RM, se as legendas não forem apresentadas correctamente, siga os seguintes passos para alterar o conjunto de caracteres.

- 3 Prima **OPTIONS**.
↳ O menu de opções é apresentado.
- 4 Seleccione [**Conjunto de caracteres**] e, em seguida, seleccione um conjunto de caracteres que suporte as legendas.

Europa, Índia, América Latina e Rússia


Conjunto de caracteres	Idioma
[Padrão]	Inglês, Albanês, Dinamarquês, Neerlandês, Finlandês, Francês, Gaélico, Alemão, Italiano, Curdo (Latim), Norueguês, Português, Espanhol, Sueco, Turco
[Europa Central]	Albanês, croata, checo, neerlandês, inglês, alemão, húngaro, irlandês, polaco, romeno, eslovaco, esloveno e sérvio
[Cirílico]	Búlgaro, Bielorrusso, Inglês, Macedónio, Moldávio, Russo, Sérvio e Ucraniano
[Grego]	Grego
[Báltico]	Estónio, letão e lituano

Ásia Pacífico e China

Conjunto de caracteres	Idioma
[Padrão]	Albanês, Dinamarquês, Neerlandês, Inglês, Finlandês, Francês, Gaélico, Alemão, Italiano, Curdo (Latim), Norueguês, Português, Espanhol, Sueco, Turco
[Chinês]	Chinês Simplificado
[Chinês tradicional]	Chinês Tradicional
[Coreano]	Inglês e Coreano

Código VOD para DivX

Antes de adquirir vídeos em DivX e de os reproduzir no seu sistema de cinema em casa, registre o sistema em www.divx.com utilizando o código DivXVOD.

- 1 Prima  (Início).
- 2 Selecione **[Configuração]** e, em seguida, prima **OK**.
- 3 Selecione **[Avançada]** > **[Código DivX® VOD]**.
↳ O código de registo DivXVOD do seu sistema de cinema em casa é apresentado.

Dispositivos de armazenamento USB

Desfrute de imagens, de áudio e de vídeos guardados num dispositivo de armazenamento USB, como um leitor MP4 ou câmara digital.



O que necessita

- Um dispositivo de armazenamento USB formatado para sistemas de ficheiros FAT ou NTFS em conformidade com a classe de armazenamento em massa.
- Um ficheiro multimédia num dos formatos de ficheiro suportados (consulte 'Formatos de ficheiro' na página 37).



Nota

- Se utilizar um cabo de extensão USB, um HUB USB ou um multi-leitor USB, o dispositivo de armazenamento USB pode não ser reconhecido.

- 1 Ligue um dispositivo de armazenamento USB ao conector  (USB) no seu sistema de cinema em casa.
- 2 Prima  (Início).
- 3 Selecione **[navegar no USB]** e, em seguida, prima **OK**.
↳ É apresentado um navegador de conteúdos.


- 4 Selecione um ficheiro e prima **OK**.
- 5 Prima os botões de reprodução para controlar a reprodução (consulte 'Botões de reprodução' na página 18).

Opções de áudio, vídeo e imagem

Utilize funcionalidades avançadas quando reproduzir ficheiros de imagens, áudio e vídeo de um disco ou um dispositivo de armazenamento USB.


Opções de áudio

Durante a reprodução de áudio, repita uma pista de áudio, um disco ou uma pasta.

- 1 Prima  **OPTIONS** repetidamente para navegar pelas seguintes funções:
 - **RPT TRAC / RPT FILE:** Repita a faixa ou ficheiro actual.
 - **RPT DISC / RPT FOLD:** Repetir todas as faixas do disco ou da pasta.
 - **RPT RAND:** Reproduzir faixas de áudio por ordem aleatória.
 - **RPT OFF:** Desligar o modo de repetição.

Opções de vídeo

Durante a visualização de vídeo, selecione opções, como legendas, idioma do áudio, procura por tempo e definições de imagem. Dependendo da fonte de vídeo, algumas opções não estão disponíveis.

- 1 Prima  **OPTIONS**.
↳ O menu de opções de vídeo é apresentado.
- 2 Prima os **Botões de navegação** e **OK** para seleccionar e alterar:
 - **[Idioma áudio]:** Seleccionar um idioma de áudio para vídeo.
 - **[Idioma legendas]:** Seleccionar um idioma de legenda para vídeo.

- **[Ajuste de legendas]:** Alterar a posição das legendas no ecrã.
- **[Informação]:** Apresentar informações sobre o que está a ser reproduzido.
- **[Conjunto de caracteres]:** Seleccionar um conjunto de caracteres compatível com legendas DivX externas.
- **[Pesquisa por tempo]:** Avançar para uma secção específica do vídeo introduzindo a hora de reprodução da cena.
- **[2.º idioma de áudio]:** Seleccionar o segundo idioma de áudio para vídeos Blu-ray.
- **[2.º idioma de legendas]:** Seleccionar o segundo idioma de legendas para vídeos Blu-ray.
- **[Títulos]:** Seleccionar um número específico de um título.
- **[Capítulos]:** Seleccionar um número específico de um capítulo.
- **[Lista de ângulos]:** Seleccionar um ângulo de câmara diferente.
- **[Menus]:** Apresentar o menu do disco.
- **[Seleção PIP]:** Apresentar a janela Picture-in-Picture durante a reprodução de um disco Blu-ray que suporte a Bonus View.
- **[Zoom]:** Aumentar o zoom de uma cena de vídeo ou imagem. Prima os **Botões de navegação** (esquerda/ direita) para seleccionar um factor de zoom.
- **[Repetir]:** Repetir um capítulo ou título.
- **[Repetir A-B]:** Marcar dois pontos dentro de um capítulo ou faixa para repetir a reprodução, ou desligar o modo de repetição.
- **[Definições da imagem]:** Seleccionar uma definição de cor predefinida.
- **[Sinc. de áudio]:** Atrasar o áudio para corresponder ao vídeo.
- **[2D para 3D]:** Ver vídeos 2D ou 3D.
- **[Karaoke]** (Disponível apenas em alguns modelos e regiões): Alterar as definições de karaoke.

Opções de imagem

Durante a visualização de uma imagem, aumente o zoom da imagem, rode-a, adicione animações a uma apresentação de diapositivos e altere as definições da imagem.

1 Prima **OPTIONS**.

↳ É apresentado o menu de opções de imagem.

2 Prima os **Botões de navegação** e **OK** para seleccionar e alterar as seguintes definições:

- **[Rodar +90]:** Rodar a imagem 90 graus para a direita.
- **[Rodar -90]:** Rodar a imagem 90 graus para a esquerda.
- **[Zoom]:** Aumentar o zoom de uma cena de vídeo ou imagem. Prima os **Botões de navegação** (esquerda/ direita) para seleccionar um factor de zoom.
- **[Informação]:** Apresentar a informação da imagem.
- **[Duração por diapositivo]:** Seleccionar a velocidade de apresentação de cada imagem numa apresentação de diapositivos.
- **[Animação de diapositivos]:** Seleccionar a animação da apresentação de diapositivos.
- **[Definições da imagem]:** Seleccionar uma definição de cor predefinida.
- **[Repetir]:** Repetir uma pasta seleccionada.
- **[2D para 3D]:** Ver apresentação de fotografias 2D ou 3D.

Apresentação de diapositivos musical

Se os ficheiros de imagens e áudio estiverem no mesmo disco ou dispositivo de armazenamento USB, pode criar uma apresentação de diapositivos musical.

1 Seccione uma faixa de áudio e prima **OK**.

2 Prima **BACK** e avance para a pasta de imagens.

- 3 Seleccione uma imagem e prima ► (**Reprodução**) para iniciar a apresentação de diapositivos.
- 4 Prima ■ para parar a apresentação de diapositivos.
- 5 Prima ■ novamente para parar a reprodução de música.

Nota

- Assegure-se de que formatos de imagem e de áudio são suportados pelo seu sistema de cinema em casa (consulte 'Formatos de ficheiro' na página 37).

Rádio

Ouçã rádio FM no seu sistema de cinema em casa e guarde até 40 estações de rádio.

Nota

- As rádios AM e digitais não são suportadas.
- Se não for detectado nenhum sinal estéreo ou se forem detectadas menos de cinco estações, é-lhe solicitado que volte a instalar as estações de rádio.

- 1 Ligue a antena FM a **ANTENNA FM 75 Ω** no seu sistema de cinema em casa.
 - Para uma melhor recepção, coloque a antena bem afastada do televisor e de outras fontes de radiação.
- 2 Prima **↵ SOURCE** repetidamente até **RADIO** ser apresentado no visor.
 - ↳ Se já tiver instalado as estações de rádio, é reproduzido o último canal que ouviu.
 - ↳ Se ainda não tiver instalado nenhuma estação de rádio, a mensagem **AUTO INSTALL...PRESS PLAY** é apresentada no visor. Prima ► (**Reprodução**).
- 3 Utilize o telecomando para ouvir ou mudar uma estação de rádio.

Botões de reprodução

Botão	Ação
◀ / ▶ ou	Seleccionar uma estação de rádio programada.
Botões alfanuméricos	
Botões de navegação	Esquerda/direita: Pesquisar uma estação de rádio. Para cima/para baixo: Ajuste fino de uma frequência de rádio.
■	Prima para parar a instalação de estações de rádio.
↶ BACK	Prima e mantenha premido para eliminar uma estação de rádio memorizada.
☰ OPTIONS	Manual: 1) Prima ☰ OPTIONS . 2) Prima ◀ / ▶ para seleccionar a posição programada. 3) Prima ☰ OPTIONS novamente para guardar a estação de rádio. Automático: Mantenha premido durante três segundos para reinstalar as estações de rádio.
SUBTITLE	Alternar entre os sons estéreo e mono.

Grelha de sintonização

Em alguns países, pode alternar a grelha de sintonização FM entre os 50 kHz e os 100 kHz. Quando a grelha de sintonização é alterada, todas as estações de rádio programadas são apagadas.

- 1 Prima **↵ SOURCE** repetidamente até **RADIO** ser apresentado no visor.
- 2 Prima ■.
- 3 Mantenha ► (**Reprodução**) premido para alternar entre os 50 kHz e os 100 kHz.

leitor de MP3

Ligue um leitor MP3 para reproduzir os ficheiros de áudio.

O que necessita

- Um leitor MP3.
- Um cabo áudio estéreo de 3,5 mm.

- 1 Utilizando o cabo áudio estéreo de 3,5 mm, ligue o leitor MP3 ao conector **MUSIC iLINK** no seu sistema de cinema em casa.
 - Se utilizar um cabo áudio estéreo de 6,5 mm, ligue o leitor MP3 ao seu sistema de cinema em casa utilizando uma ficha adaptadora de 3,5 mm - 6,5 mm.
- 2 Prima **⏮ SOURCE** repetidamente até **MUSIC I-LINK** ser apresentado no visor.
- 3 Prima os botões do leitor MP3 para seleccionar e reproduzir ficheiros de áudio.

iPod ou iPhone

Ligue uma base Philips para reproduzir música, fotografias e vídeos do seu iPod ou iPhone.

O que necessita

- Uma base Philips (modelo: Philips DCK306x).
- Um cabo de vídeo composto amarelo.

- 1 Ligue a base Philips ao conector **DOCK for iPod** do seu sistema de cinema em casa.
- 2 Para ver a apresentação de diapositivos do seu iPod ou iPhone no seu televisor, ligue a base ao televisor utilizando o cabo composto amarelo.
- 3 Ligue o iPod ou iPhone e coloque-o na base.
 - Carregue o seu iPod/iPhone na base enquanto o sistema de cinema em casa se encontra no modo iPod.

Reproduzir música

- 1 Coloque o seu iPod ou iPhone na base.
- 2 Prima **DOCK for iPod** no telecomando do sistema de cinema em casa.
- 3 Navegue no ecrã do seu iPod ou iPhone para seleccionar a música.
- 4 Reproduza a música no seu iPod ou iPhone.
 - ↳ A música é ouvida através do seu sistema de cinema em casa.

Navegue no conteúdo de áudio do seu televisor (modo alargado):

- 1 Prima **⬆ (Início)**.
- 2 Seccione **[navegar no iPod]** e, em seguida, prima **OK**.
 - ↳ É apresentado um navegador de conteúdos.
- 3 Prima **Botões de navegação** para navegar no conteúdo de áudio.
- 4 Prima os botões de reprodução para controlar a reprodução (consulte 'Botões de reprodução' na página 18).
 - As teclas locais no seu iPod ou iPhone são desactivados.
- 5 Para sair do modo da base, prima **⬆ (Início)**.

Reproduzir o vídeo e a apresentação de diapositivos

- 1 Coloque o seu iPod ou iPhone na base (consulte 'iPod ou iPhone' na página 24).
- 2 Prima **DOCK for iPod** no telecomando do sistema de cinema em casa.
- 3 Mude o televisor para a fonte **AV/VIDEO** (que corresponde ao cabo composto amarelo).
 - ↳ O ecrã do televisor fica em branco.
- 4 A partir do ecrã do iPod ou do iPhone, navegue e reproduza um vídeo ou uma apresentação de fotografias.
 - ↳ O vídeo ou a apresentação de fotografias é apresentado no seu televisor.

Controlo com smartphone

Utilize o seu dispositivo móvel, como o iPhone (iOS 3.1.3 e superior), o telefone Android (2.1 e superior), o iPad ou tablet para:

- Controlar o seu sistema de cinema em casa
- Navegar num disco de dados ou num dispositivo de armazenamento USB
- Mudar para rádio FM ou rádio na Internet
- Personalizar as suas definições de som
- Transmitir e partilhar conteúdo dos dispositivos na sua rede doméstica

Antes de começar

- Ligue o seu sistema de cinema em casa, dispositivo móvel e outros dispositivos compatíveis com DLNA à mesma rede doméstica.
 - Para uma melhor qualidade de vídeo, utilize ligações com fios sempre que possível.
- Personalize o nome de rede do seu sistema de cinema em casa (consulte 'Personalizar o nome da rede' na página 16).
- Transfira a aplicação Philips **MyRemote** para o seu dispositivo móvel.
 - Para o iPhone ou o iPad, procure a aplicação na **App Store** (Loja de aplicações).
 - Para telefones ou tablets Android, procure a aplicação em **Market** (Mercado).

Controlar o seu sistema de cinema em casa

- 1 No dispositivo móvel, aceda à aplicação **MyRemote**.
- 2 Seleccione o seu sistema de cinema em casa (pelo seu nome de rede) no ecrã inicial.
 - ↳ É apresentada uma barra de navegação na parte inferior do ecrã.
 - Se o seu sistema de cinema em casa não for encontrado, verifique a ligação

de rede ou toque no separador

Devices no seu dispositivo móvel para procurar novamente.

- 3 Seleccione um dos seguintes separadores para aceder a mais opções.
 - Para voltar ao ecrã anterior, prima o botão para retroceder.

Opção	Ação
App	Volte ao ecrã inicial do seu dispositivo.
Home	
Media	DISC: Navegar e reproduzir um ficheiro guardado num disco de dados. USB: Navegar e reproduzir um ficheiro guardado num dispositivo de armazenamento USB. FM radio: Mudar para rádio FM. Internet radio: Mudar para rádio na Internet. Assegure-se de que a sua rede doméstica tem acesso à Internet. Smart TV: Esta funcionalidade não está disponível para esta versão.
Remote	Aceder ao telecomando no seu dispositivo móvel. Passe o dedo pelo ecrã para a esquerda ou para a direita para aceder a mais botões. São activados apenas os botões relevantes no seu dispositivo móvel. Algumas funções, como o modo de espera e a pressão longa de um botão, não estão disponíveis no dispositivo móvel.
Sound	MySound: Personalizar a definição de som de acordo com as suas preferências. Surround: Seleccionar uma definição de som surround. SurroundMe: Optimizar as definições de som, mesmo se não colocar os altifalantes na posição recomendada ou se não utilizar todos os altifalantes.

- 4 Siga as instruções no ecrã para seleccionar uma opção ou concluir a configuração.

Transmitir conteúdo multimédia (SimplyShare)

O Philips SimplyShare permite-lhe utilizar o seu smartphone para transmitir conteúdo multimédia (como ficheiros de imagens, áudio e vídeo) e reproduzir conteúdo na mesma rede doméstica utilizando o seu sistema de cinema em casa ou outro dispositivo compatível com DLNA.

Antes de começar

- Instale uma aplicação de servidor multimédia compatível com DLNA no seu dispositivo móvel, como o Twonky Media Server.
- Active a partilha multimédia de ficheiros. Para obter mais detalhes, consulte o manual do utilizador do software do servidor multimédia.

- 1 No dispositivo móvel, inicie a aplicação do servidor multimédia. Para iPhones ou telefones Android, aceda à aplicação **MyRemote**.
- 2 No menu do seu dispositivo móvel, seleccione **SimplyShare**.
↳ O seu sistema de cinema em casa e outros dispositivos na rede doméstica são detectados automaticamente e apresentados no ecrã.
- 3 Seleccione um dispositivo na rede.
↳ As pastas no dispositivo seleccionado são apresentadas. Dependendo do servidor multimédia, os nomes das pastas podem variar.
 - Se não conseguir ver as pastas, assegure-se de que activou a partilha de multimédia no dispositivo seleccionado para que o conteúdo esteja disponível para partilhar.
- 4 Seleccione um ficheiro multimédia para reproduzir.

- 5 A partir do menu do seu dispositivo móvel, seleccione o sistema de cinema em casa para transmitir o ficheiro multimédia para o seu sistema de cinema em casa.
 - Alguns ficheiros multimédia podem não ser apresentados ou reproduzidos devido a problemas de compatibilidade. Verifique os formatos de ficheiro compatíveis com o seu sistema de cinema em casa.
- 6 Utilize o seu dispositivo móvel para controlar a reprodução.

Rádio na Internet

Aceda a rádio na Internet através do seu sistema de cinema em casa.

- 1 Ligue o seu sistema de cinema em casa a uma rede doméstica com acesso à Internet (consulte 'Ligar e configurar uma rede doméstica' na página 15).
- 2 Prima **▲ (Início)**.
- 3 Seleccione **[Rádio na Internet]** e, em seguida, prima **OK**.
↳ A página da rádio na Internet é apresentada.
- 4 Siga as instruções no ecrã para seleccionar uma estação de rádio, programar estações ou guardar as suas estações de rádio favoritas.
- 5 Prima **▲ (Início)** para sair da rádio na Internet.

Navegar no PC através de DLNA

Aceda e reproduza os ficheiros de imagem, de áudio e de vídeo de um computador ou servidor multimédia na rede doméstica através do seu sistema de cinema em casa.

Antes de começar

- Instale uma aplicação de servidor multimédia compatível com DLNA no seu dispositivo. Assegure-se de que transfere a aplicação mais adequada para si. Por exemplo,
 - Windows Media Player 11 ou superior para PC
 - Twonky Media Server para Mac ou PC
- Active a partilha multimédia de ficheiros. Para facilitar a utilização, incluímos os passos para as seguintes aplicações:
 - Windows Media Player 11 (consulte 'Microsoft Windows Media Player 11' na página 27)
 - Windows Media Player 12 (consulte 'Microsoft Windows Media Player 12' na página 28)
 - Twonky Media para Mac (consulte 'Twonky Media (v4.4.2) do Macintosh OS X' na página 28)

Nota

- Para obter ajuda adicional sobre estas aplicações ou outros servidores multimédia, consulte o manual do utilizador do software do servidor multimédia.

Configurar o software de servidor multimédia

Para activar a partilha de multimédia, configure o software de servidor multimédia.

Antes de começar

- Ligue o seu sistema de cinema em casa a uma rede doméstica. Para uma melhor qualidade de vídeo, utilize ligações com fios sempre que possível.
- Ligue o computador e outros dispositivos compatíveis com DLNA à mesma rede doméstica.
- Assegure-se de que a firewall do seu PC lhe permite executar programas de leitores multimédia (ou a lista de excepções da

firewall inclui o software de servidor multimédia).

- Ligue o seu computador e o router:

Microsoft Windows Media Player 11

- 1 Inicie o Windows Media Player no seu PC.
- 2 Clique no separador **Biblioteca** e, em seguida, seleccione **Partilha de Multimédia**.
- 3 A primeira vez que seleccionar **Partilha de Multimédia** no seu PC, é apresentada uma **janela de contexto**. Seleccione a caixa **Partilhar os meus ficheiros de multimédia** e clique em **OK**.
 - ↳ É apresentado o ecrã **Partilha de Multimédia**.
- 4 No ecrã **Partilha de Multimédia**, assegure-se de que está visível um dispositivo identificado como **Dispositivo Desconhecido**.
 - ↳ Se um dispositivo desconhecido não for visível depois de decorrido aprox. um minuto, verifique se a firewall do seu PC não está a bloquear a ligação.
- 5 Seleccione o dispositivo desconhecido e clique em **Permitir**.
 - ↳ Um sinal de visto verde é apresentado ao lado do dispositivo.
- 6 Por predefinição, o Windows Media Player partilha estas pastas: **A minha música**, **As minhas imagens** e **Os meus vídeos**. Se os seus ficheiros estiverem noutras pastas, seleccione **Biblioteca > Adicionar à Biblioteca**.
 - ↳ É apresentado o ecrã **Adicionar à Biblioteca**.
 - Se necessário, seleccione **Opções avançadas** para apresentar uma lista das pastas monitorizadas.
- 7 Seleccione **As minhas pastas e as pastas dos outros a que posso aceder** e clique em **Adicionar**.
- 8 Siga as instruções no ecrã para adicionar as outras pastas que contêm os seus ficheiros multimédia.

Microsoft Windows Media Player 12

- 1 Inicie o Windows Media Player no seu PC.
- 2 No Windows Media Player, clique no separador **Transmissão em fluxo** e seleccione **Activar transmissão em sequência de multimédia**.
↳ É apresentado o ecrã **Opções de transmissão em sequência de multimédia**.
- 3 Clique em **Activar a transmissão em sequência de multimédia**.
↳ Volta ao ecrã do Windows Media Player.
- 4 Clique no separador **Transmissão em fluxo** e seleccione **Mais opções de transmissão em sequência**.
↳ É apresentado o ecrã **Opções de transmissão em sequência de multimédia**.
- 5 Certifique-se de que é apresentado um programa multimédia na janela da **Rede local**.
↳ Se não for visível nenhum programa multimédia, verifique se a firewall do PC não está a bloquear a ligação.
- 6 Seleccione o programa multimédia e clique em **Permitido**.
↳ É apresentada uma seta verde ao lado do programa multimédia.
- 7 Por predefinição, o Windows Media Player partilha estas pastas: **A minha música**, **As minhas imagens** e **Os meus vídeos**. Se seus ficheiros estiverem noutras pastas, clique no separador **Organizar** e seleccione **Gerir bibliotecas > Música**.
↳ É apresentado o ecrã **Localizações de Bibliotecas Música**.
- 8 Siga as instruções no ecrã para adicionar as outras pastas que contêm os seus ficheiros multimédia.

Twonky Media (v4.4.2) do Macintosh OS

- 1 Visite www.twonkymedia.com para adquirir o software ou para transferir uma versão gratuita para 30 dias para seu Macintosh.
- 2 Inicie o Twonky Media no Macintosh.
- 3 No ecrã do servidor Twonky Media, seleccione **Basic Setup** (Configuração básica) e **First Steps** (Primeiros passos).
↳ É apresentado o ecrã **First Steps** (Primeiros passos).
- 4 Escreva um nome para o seu servidor multimédia e clique em **Save changes** (Guardar alterações).
- 5 Quando estiver novamente no ecrã do Twonky Media, seleccione **Basic Setup** (Configuração básica) e **Sharing** (Partilha).
↳ É apresentado o ecrã **Sharing** (Partilha).
- 6 Navegue e seleccione as pastas para partilhar e, em seguida, seleccione **Save changes** (Guardar alterações).
↳ O seu Macintosh pesquisa as pastas automaticamente para estas estarem prontas para partilhar.

Reproduzir ficheiros do seu PC

Nota

- Antes de reproduzir conteúdo multimédia do computador, certifique-se de que o sistema de cinema em casa está ligado à rede doméstica e o software do servidor multimédia está configurado correctamente.

- 1 Prima **⬆** (**Início**).
- 2 Seleccione **[navegar no PC]** e, em seguida, prima **OK**.
↳ É apresentado um navegador de conteúdos.
- 3 Seleccione um dispositivo na rede.
↳ As pastas no dispositivo seleccionado são apresentadas. Dependendo do

servidor multimédia, os nomes das pastas podem variar:

- Se não conseguir ver as pastas, verifique se activou a partilha de multimédia no dispositivo seleccionado para que o conteúdo esteja disponível para partilhar.

4 Selecciona um ficheiro e prima **OK**.

- Alguns ficheiros multimédia podem não ser reproduzidos devido a problemas de compatibilidade. Verifique os formatos de ficheiro suportados pelo seu sistema de cinema em casa.

5 Prima os botões de reprodução para controlar a reprodução (consulte 'Botões de reprodução' na página 18).

↳ O menu de opções é apresentado.

5 Selecciona **[Karaoke]** e, em seguida, prima **OK**.

↳ O menu de configuração do karaoke é apresentado.

6 Prima os **Botões de navegação** (para cima/para baixo) e **OK** para alterar as definições seguintes:

- **[Microfone]**: Ligar ou desligar o microfone.
- **[Volume do microfone]**: Mudar o volume do microfone.
- **[Eco]**: Mudar o nível de eco.
- **[Tom]**: Alterar o som da música para esta se adaptar à sua voz.
- **[Suporte vocal]**: Seleccionar um modo de áudio ou ligar/desligar as vozes.

Karaoke

Disponível apenas em alguns modelos e regiões

Reproduza um disco de karaoke no seu sistema de cinema em casa e cante ao som da música.

O que necessita

- Um microfone de karaoke.
- Discos de karaoke.



Atenção

- Para evitar feedback ou ruídos inesperados, coloque o volume do microfone no mínimo antes de ligar o microfone ao seu sistema de cinema em casa.

1 Ligue um microfone de karaoke ao conector **MIC** no seu sistema de cinema em casa.

2 Mude o seu televisor para a fonte correcta do seu sistema de cinema em casa.

3 Assegure-se de que o pós-processamento de áudio está activado no seu sistema de cinema em casa (consulte 'Definições dos altifalantes' na página 33).

4 Durante a reprodução de um disco de karaoke, prima **OPTIONS**.

Escolher o som

Esta secção ajuda-o a escolher o som ideal para vídeo ou música.

1 Prima **⏸ SOUND SETTINGS**.

2 Prima os **Botões de navegação** (esquerda/direita) para aceder às opções de som no visor.

Opções de som	Descrição
SOUND	Seleccionar um modo de som.
SURROUND	Seleccionar som surround ou som estéreo.
AUD SYNC	Atrasar o áudio para corresponder ao vídeo.
AUTO VOL	Reduzir as mudanças repentinas do volume, por exemplo, durante a publicidade na TV.

3 Selecciona uma opção e, em seguida, prima **OK**.

4 Prima **↩ BACK** para sair.

- Se não premir um botão no intervalo de um minuto, sai do menu automaticamente.

Modo de som surround

Experimente a sensação do som envolvente com os modos de som surround.

- 1 Prima **III SOUND SETTINGS**.
- 2 Seleccione **SURROUND** e, em seguida, prima **OK**.
- 3 Prima os **Botões de navegação** (para cima/para baixo) para seleccionar uma definição no seu visor:
 - **AUTO**: Som surround com base na transmissão de áudio.
 - **SURROUNDPLUS MOVIE**: Modo surround melhorado com 5.1 canais para uma melhor experiência cinematográfica.
 - **SURROUNDPLUS MUSIC**: Som multicanais envolvente para música e concertos ao vivo.
 - **STEREO**: Som estéreo de dois canais. Ideal para ouvir música.
- 4 Prima **OK** para confirmar.

Modo de som

Seleccionar os modos de som predefinidos para se adaptarem ao vídeo ou à música.

- 1 Assegure-se de que o pós-processamento de áudio está activado nos altifalantes (consulte 'Definições dos altifalantes' na página 33).
- 2 Prima **III SOUND SETTINGS**.
- 3 Seleccione **SOUND** e, em seguida, prima **OK**.
- 4 Prima os **Botões de navegação** (para cima/para baixo) para seleccionar uma definição no visor:
 - **AUTO**: Selecção automática de uma definição de som baseada na transmissão de som.

- **BALANCED**: Experimente o som original dos seus filmes e música, sem efeitos sonoros adicionais.
- **POWERFUL**: Desfrute dos sons emocionantes dos salões de jogos, ideal para vídeos de acção ou festas ruidosas.
- **BRIGHT**: Abrilhante os seus filmes e as suas músicas mais parados com efeitos sonoros adicionais.
- **CLEAR**: Ouça todos os detalhes na sua música e vozes nítidas nos seus filmes.
- **WARM**: Ouça as palavras e as vozes musicais com conforto.
- **PERSONAL**: Personalize o som com base nas suas preferências.

- 5 Prima **OK** para confirmar.

Equalizador

Mude as definições da frequência alta (agudos), da frequência média (médios) e da frequência baixa (graves) do sistema de cinema em casa.

- 1 Prima **III SOUND SETTINGS**.
- 2 Seleccione **SOUND > PERSONAL** e, em seguida, prima **Botões de navegação** (direita).
- 3 Prima os **Botões de navegação** (para cima/para baixo) para mudar as frequências dos graves, dos intermédios ou dos agudos.
- 4 Prima **OK** para confirmar.

Volume automático

Ligue o volume automático para reduzir mudanças repentinas no volume, por exemplo, durante publicidade na TV.

- 1 Prima **III SOUND SETTINGS**.
- 2 Seleccione **AUTO VOL** e, em seguida, prima **OK**.
- 3 Prima os **Botões de navegação** (para cima/para baixo) para seleccionar **ON** ou **OFF**.
- 4 Prima **OK** para confirmar.

6 Alterar as definições

As definições do sistema de cinema em casa já se encontram configuradas para um desempenho otimizado. A não ser que tenha uma razão específica para alterar uma definição, recomendamos que mantenha a predefinição.

Nota

- Não pode alterar uma definição que esteja a cinzento.
- Para regressar ao menu anterior, prima **↩ BACK**. Para sair do menu, prima **🏠 (Início)**.

Definições de Idioma

- 1 Prima **🏠 (Início)**.
- 2 Selecione **[Configuração]** e, em seguida, prima **OK**.
- 3 Selecione **[Preferências]** e, em seguida, prima **OK**.
- 4 Prima os **Botões de navegação** e **OK** para seleccionar e alterar:
 - **[Idioma de menu]**: Seleccionar um idioma de apresentação para o menu.
 - **[Áudio]**: Seleccionar um idioma de áudio para discos.
 - **[Disposiç. do teclado]**: Seleccionar um teclado no seu idioma.
 - **[Legendas]**: Seleccionar um idioma de legendas para discos.
 - **[Menu Disco]**: Seleccionar um idioma de menu para discos.

Nota

- Se o seu idioma preferido para o disco não estiver disponível, seleccione **[Outros]** na lista e introduza o código de idioma de 4 dígitos, que pode ser encontrado no final deste manual (consulte 'Código do idioma' na página 46).
- Se seleccionar um idioma que não esteja disponível num disco, o sistema de cinema em casa utiliza o idioma predefinido do disco.

Definições de imagem e vídeo

- 1 Prima **🏠 (Início)**.
- 2 Selecione **[Configuração]** e, em seguida, prima **OK**.
- 3 Selecione **[Vídeo]** e, em seguida, prima **OK**.
- 4 Prima os **Botões de navegação** e **OK** para seleccionar e alterar:
 - **[Ecrã do televisor]**: Seleccionar um formato de imagem para se ajustar ao ecrã do televisor.
 - **[Vídeo HDMI]**: Seleccionar a resolução do sinal de vídeo que é emitida pelo **HDMI OUT (ARC)** no seu sistema de cinema em casa. Para desfrutar da resolução seleccionada, assegure-se de que o seu televisor suporta a resolução seleccionada.
 - **[HDMI Deep Color]**: Recriar o mundo natural no ecrã do seu televisor apresentando imagens vivas com mais de mil milhões de cores. O seu sistema de cinema em casa tem de estar ligado a um televisor com Deep Color através de um cabo HDMI.
 - **[Definições da imagem]**: Seleccionar as predefinições de cor para a apresentação de vídeo. Selecione **[Utilizador]** para criar a sua própria definição.
 - **[Ver vídeo em 3D]**: Definir o vídeo HDMI para suportar vídeo 3D ou 2D.



- Se alterar uma definição, certifique-se de que o televisor suporta a nova definição.

Definições de áudio

- 1 Prima **▲** (Início).
- 2 Seleccione **[Configuração]** e, em seguida, prima **OK**.
- 3 Seleccione **[Áudio]** e, em seguida, prima **OK**.
- 4 Prima os **Botões de navegação** e **OK** para seleccionar e alterar:
 - **[Modo nocturno]**: Para uma audição a baixo volume, reduza o volume dos sons elevados no seu sistema de cinema em casa. O modo nocturno está disponível apenas para DVD e discos Blu-ray com Dolby Digital, Dolby Digital Plus e bandas sonoras em Dolby True HD.
 - **[Áudio HDMI]**: Definir a saída de áudio HDMI ou desactivar a saída de áudio HDMI do televisor.

Definições do controlo parental

- 1 Prima **▲** (Início).
- 2 Seleccione **[Configuração]** e, em seguida, prima **OK**.
- 3 Seleccione **[Preferências]** e, em seguida, prima **OK**.
- 4 Prima os **Botões de navegação** e **OK** para seleccionar e alterar:
 - **[Alterar palavra-passe]**: Definir ou alterar a sua palavra-passe para o acesso ao controlo parental. Se não tiver uma palavra-passe ou se se tiver esquecido desta, introduza **0000**.

- **[Controlo parental]**: Restringir o acesso a discos gravados com classificações etárias. Para reproduzir todos os discos independentemente das classificações, seleccione **8** ou **[Desligar]**.

Configurações de visualização

- 1 Prima **▲** (Início).
- 2 Seleccione **[Configuração]** e, em seguida, prima **OK**.
- 3 Seleccione **[Preferências]** e, em seguida, prima **OK**.
- 4 Prima os **Botões de navegação** e **OK** para seleccionar e alterar:
 - **[Ajuste automático de legendas]**: Activar ou desactivar o reposicionamento automático das legendas em televisores que suportam esta funcionalidade.
 - **[Painel do visor]**: Definir o brilho do ecrã do visor do sistema de cinema em casa.
 - **[VCD PBC]**: Activar ou desactivar a navegação no menu de conteúdos de discos VCD e SVCD com a funcionalidade de Play Back Control (PBC).

Definições de poupança de energia

- 1 Prima **▲** (Início).
- 2 Seleccione **[Configuração]** e, em seguida, prima **OK**.
- 3 Seleccione **[Preferências]** e, em seguida, prima **OK**.
- 4 Prima os **Botões de navegação** e **OK** para seleccionar e alterar:
 - **[Protecção de ecrã]**: Mudar o sistema de cinema em casa para o modo de protecção de ecrã depois de 10 minutos de inactividade.

- **[Modo de espera automático]:** Mudar o sistema de cinema em casa para o modo de espera depois de 30 minutos de inactividade. Este temporizador funciona apenas quando a reprodução de um disco ou USB se encontra em pausa ou está parada.
- **[Temporizador]:** Defina o tempo do temporizador para que o sistema de cinema em casa mude para o modo de espera depois do período especificado.

- 4 Seleccione **[OK]** e prima **OK** para confirmar:
- ↳ O seu sistema de cinema em casa é reposto para as suas predefinições, com excepção de algumas definições como o controlo parental e o código de registo DivX VOD.

Definições dos altifalantes

- 1 Prima **▲** (**Início**).
- 2 Seleccione **[Configuração]** e, em seguida, prima **OK**.
- 3 Seleccione **[Avançada]** e, em seguida, prima **OK**.
- 4 Prima os **Botões de navegação** e **OK** para seleccionar e alterar:
 - **[Áudio melhorado]:** Seleccione **[Ligar]** para activar o pós-processamento de áudio no altifalante e active as definições de karaoke (se o seu produto suportar karaoke). Para reproduzir o áudio original do disco, seleccione **[Desligar]**.



Dica

- Active o pós-processamento de áudio antes de seleccionar um modo de som predefinido (consulte 'Modo de som' na página 30).

Repor predefinições

- 1 Prima **▲** (**Início**).
- 2 Seleccione **[Configuração]** e, em seguida, prima **OK**.
- 3 Seleccione **[Avançada]** > **[Repor predefinições]** e prima **OK**.

7 Actualização de software

A Philips procura continuamente o aperfeiçoamento dos seus produtos. Para receber as melhores funcionalidades e a melhor assistência, actualize o seu sistema de cinema em casa com o software mais actual.

Compare a versão do seu software actual com a versão mais recente em www.philips.com/support. Se a versão actual for anterior à versão mais recente disponível no Web site de suporte da Philips, actualize o seu sistema de cinema em casa com o software mais recente.




Atenção

- Não instale uma versão de software anterior à versão actualmente instalada no seu produto. A Philips não é responsável por problemas causados pela instalação de software anterior.

Verificar a versão do software

Verifique a versão do software actualmente instalado no seu sistema de cinema em casa.

- 1 Prima  (Início).
- 2 Seleccione **[Configuração]** e, em seguida, prima **OK**.
- 3 Seleccione **[Avançada]** > **[Informação da versão]**.
 - ↳ É apresentada a versão do software.
 - O "System SW" apresentado indica a versão de software total. "Subsystem SW" indica a versão de funcionalidades diferentes. Por exemplo, se o "Subsystem SW" for "35-00-00-05", os dois últimos dígitos ("05") indicam a versão actual da ajuda no ecrã, instalada no seu sistema de cinema em casa.

Actualizar software através do USB

O que necessita

- Uma unidade flash USB formatada para FAT ou NTFS, com 256 MB de memória, no mínimo. Não utilize um disco rígido USB.
- Um computador com acesso à Internet.
- Um utilitário de arquivo que suporta o formato do ficheiro ZIP.

Passo 1: Transferir o software mais recente

- 1 Ligue uma unidade flash USB ao seu computador.
- 2 No seu navegador Web, vá a www.philips.com/support.
- 3 No Web site de suporte da Philips, encontre o seu produto e localize **Software e controladores**.
 - ↳ A actualização do software está disponível num ficheiro zip.
- 4 Guarde o ficheiro zip no directório raiz da sua unidade flash USB.
- 5 Utilize o utilitário de arquivo para extrair o ficheiro de actualização de software no directório raiz.
 - ↳ Os ficheiros são extraídos para a pasta **UPG** da sua unidade flash USB.
- 6 Desligue a unidade flash USB do seu computador.

Passo 2: Actualizar o software



Atenção

- Não desligue o sistema de cinema em casa nem retire a unidade flash USB durante a actualização.

- 1 Ligue a unidade flash USB, que contém a actualização do software transferida, ao sistema de cinema em casa.
 - Assegure-se de que o compartimento de disco está fechado e de que não há nenhum disco no interior.
- 2 Prima **⬆** (Início).
- 3 Seleccione **[Configuração]** e, em seguida, prima **OK**.
- 4 Seleccione **[Avançada]** > **[Actualização de software]** > **[USB]**.
- 5 Siga as instruções no ecrã para confirmar a actualização.
 - ↳ O processo de actualização demora cerca de 5 minutos até estar concluído.
 - ↳ Quando estiver concluída, o sistema de cinema em casa desliga-se e reinicia automaticamente. Se este não reiniciar, desligue o cabo de alimentação durante alguns segundos e volte a ligá-lo.

Actualizar software através da Internet

- 1 Ligue o seu sistema de cinema em casa a uma rede doméstica com um acesso à Internet de alta velocidade (consulte 'Ligar e configurar uma rede doméstica' na página 15).
- 2 Prima **⬆** (Início).
- 3 Seleccione **[Configuração]** e, em seguida, prima **OK**.

- 4 Seleccione **[Avançada]** > **[Actualização de software]** > **[Rede]**.
 - ↳ Se for detectado um suporte de actualização, é-lhe solicitado que inicie ou cancele a actualização.
 - ↳ A transferência do ficheiro de actualização pode ser demorada, dependendo do estado da sua rede doméstica.
- 5 Siga as instruções no ecrã para confirmar a actualização.
 - ↳ O processo de actualização demora cerca de 5 minutos até estar concluído.
 - ↳ Quando estiver concluída, o sistema de cinema em casa desliga-se e reinicia automaticamente. Se este não reiniciar, desligue o cabo de alimentação durante alguns segundos e volte a ligá-lo.

Actualizar a ajuda no ecrã

Se a versão actual da ajuda no ecrã for anterior à versão mais recente disponível em www.philips.com/support, transfira e instale a ajuda no ecrã mais recente (consulte 'Verificar a versão do software' na página 34).

O que necessita

- Uma unidade flash USB formatada para FAT ou NTFS, com 35 MB, no mínimo, de memória. Não utilize um disco rígido USB.
- Um computador com acesso à Internet.
- Um utilitário de arquivo que suporta o formato do ficheiro ZIP.

Passo 1: Transferir a ajuda no ecrã mais recente

- 1 Ligue uma unidade flash USB ao seu computador.
- 2 No seu navegador Web, vá a www.philips.com/support.

- 3 No Web site de suporte da Philips, procure o seu produto e clique em **Manuais do utilizador** e, em seguida, localize o **Software de actualização do manual do utilizador**.
 - ↳ A actualização da ajuda está disponível num ficheiro zip.
- 4 Guarde o ficheiro zip no directório raiz da sua unidade flash USB.
- 5 Utilize o utilitário de arquivo para extrair o ficheiro de actualização da ajuda no directório raiz.
 - ↳ Um ficheiro com o nome "HTBxxxxeDFU.zip" é extraído para a pasta **UPG** da unidade flash USB, no qual "xxxx" corresponde ao número do modelo do seu sistema de cinema em casa.
- 6 Desligue a unidade flash USB do seu computador.

Passo 2: Actualizar a ajuda no ecrã



Atenção

- Não desligue o sistema de cinema em casa nem retire a unidade flash USB durante a actualização.

- 1 Ligue a unidade flash USB, que contém a actualização do software transferida, ao sistema de cinema em casa.
 - Assegure-se de que o compartimento de disco está fechado e de que não há nenhum disco no interior.
- 2 Prima **⬆** (**Início**).
- 3 Introduza **338** no telecomando.
- 4 Siga as instruções no ecrã para confirmar a actualização.
- 5 Desligue a unidade flash USB do sistema de cinema em casa.

8 Especificações do produto



Nota

- As especificações e o design estão sujeitos a alterações sem aviso prévio.

Códigos de região

A placa de identificação na parte posterior ou inferior do sistema de cinema em casa indica as regiões que este suporta.

Região	DVD	BD
Europa, Reino Unido	ALL	
Ásia Pacífico, Taiwan, Coréia	ALL	
América Latina	ALL	
Austrália, Nova Zelândia	ALL	
Rússia, Índia	ALL	
China	ALL	

Formatos multimédia

- AVCHD, BD, BD-R/ BD-RE, BD de vídeo, DVD de vídeo, DVD+R/+RW, DVD-R/-RW, DVD+R/-R DL, CD-R/CD-RW, CD de áudio, CD/SVCD de vídeo, ficheiros de imagens, multimédia MP3, multimédia WMA, multimédia DivX Plus HD, dispositivo de armazenamento USB

Formatos de ficheiro

- **Áudio:**
 - .aac, .mka, .mp3, .wma, .wav, .mp4, .m4a, .flac, .ogg
 - .ra (disponível apenas na Ásia Pacífico e China)
- **Vídeo:**
 - .avi, .divx, .mp4, .m4v, .mkv, .m2ts, .mpeg, .flv, .3gp
 - .asf, .wmv, .rmvb, .rm, .rv (disponível apenas na Ásia Pacífico e China)
- **Imagem:** .jpg, .jpeg, .png

Formatos de áudio

O seu sistema de cinema em casa suporta os seguintes ficheiro de áudio.

Extensão	Recipiente	Codec de áudio	Taxa de bits		
.mp3	MP3	MP3	Até 320 kbps		
.wma	ASF	WMA	Até 192 kbps		
		WMA Pro	Até 768 kbps		
.aac	AAC	AAC, HE-AAC	Até 192 kbps		
.wav	WAV	PCM	27,648 Mbps		
.m4a	MKV	AAC	192 kbps		
.mka	MKA	PCM	27,648 Mbps		
		Dolby Digital	640 kbps		
		DTS core	1,54 Mbps		
		MPEG	912 kbps		
		MP3	Até 320 kbps		
		WMA	Até 192 kbps		
		WMA Pro	Até 768 kbps		
		AAC, HE-AAC	Até 192 kbps		
		.ra	RM	AAC, HE-AAC	Até 192 kbps
				COOK	96469 bps
.flac	FLAC	FLAC	Até 24 bps		

Extensão	Recipiente	Codec de áudio	Taxa de bits
.ogg	OGG	Vorbis	Taxa de bits variável, tamanho máximo de bloco 4096
		FLAC	Até 24 bps
		OGGPCM	Sem limite
		MP3	Até 320 kbps

Formatos de vídeo

Se tiver um televisor de alta de definição, o seu sistema de cinema em casa permite-lhe reproduzir:

- ficheiros de vídeo com uma resolução de 1920 x 1080 pixéis (excepto DivX, que tem uma resolução de 77220 x 576) e uma taxa de fotogramas de 6~ 30 fotogramas por segundo.
- ficheiros de fotografias com uma resolução de 18 MP.

ficheiros .avi em recipiente AVI

Codec de áudio	Codec de vídeo	Taxa de bits
PCM, Dolby Digital, DTS core, MP3, WMA	DivX 3.11, DivX 4.x, DivX 5.x, máx DivX 6.x	10 Mbps
	MPEG 1, MPEG 2	40 Mbps
	MPEG 4 SP/ASP	38,4 Mbps
	H.264/AVC até HiP@5.1	25 Mbps
	WMV9	45 Mbps

Ficheiros .divx em recipiente AVI

Codec de áudio	Codec de vídeo	Taxa de bits
PCM, Dolby Digital, MP3, WMA	DivX 3.11, DivX 4.x, DivX 5.x, máx DivX 6.x	10 Mbps

Ficheiros .mp4 ou .m4v em recipiente MP4

Codec de áudio	Codec de vídeo	Taxa de bits
Dolby Digital, MPEG, MP3, AAC, HE-AAC, DD+	MPEG 1, MPEG 2	40 Mbps
	MPEG 4 ASP	38,4 Mbps
	H.264/AVC HiP@5,1	25 Mbps

Ficheiros .mkv em recipiente MKV

Codec de áudio	Codec de vídeo	Taxa de bits
PCM, Dolby Digital, DTS core, MPEG, MP3, WMA, AAC, HE-AAC, DD+	DivX Plus HD	30 Mbps
	MPEG 1, MPEG 2	40 Mbps
	MPEG 4 ASP	38,4 Mbps
	H.264/AVC HiP@5,1	25 Mbps
	WMV9	45 Mbps

ficheiros .m2ts em recipiente MKV

Codec de áudio	Codec de vídeo	Taxa de bits
PCM, Dolby Digital, DTS core, MPEG, MP3, WMA, AAC, HE-AAC, DD+	MPEG 1, MPEG 2	40 Mbps
	MPEG 4 ASP	38,4 Mbps
	H.264/AVC HiP@5,1	25 Mbps
	WMV9	45 Mbps

ficheiros .asf e .wmv em recipiente ASF (disponível apenas na Ásia Pacífico e na China)

Codec de áudio	Codec de vídeo	Taxa de bits
Dolby Digital, MP3, WMA, DD+	MPEG 4 ASP	38,4 Mbps

Codec de áudio	Codec de vídeo	Taxa de bits
	H.264/AVC HiP@5,1	25 Mbps
	WMV9	45 Mbps

Ficheiros .mpg e .mpeg em recipiente PS

Codec de áudio	Codec de vídeo	Taxa de bits
PCM, DTS core, MPEG, MP3	MPEG 1, MPEG 2	40 Mbps

ficheiros .flv em recipiente FLV

Codec de áudio	Codec de vídeo	Taxa de bits
MP3, AAC	H.264/AVC até HiP@5,1	25 Mbps
	H.263	38,4 Mbps
	On2 VP6	40 Mbps

ficheiros .3gp em recipiente 3GP

Codec de áudio	Codec de vídeo	Taxa de bits
AAC, HE-AAC	MPEG 4 ASP	38,4 Mbps
	H.264/AVC até HiP@5,1	máx. 25 Mbps

ficheiros .rm, .rv e .rmvb em recipiente RM (disponível apenas na Ásia Pacífico e na China)

Codec de áudio	Codec de vídeo	Taxa de bits
AAC, COOK	RV30, RV40	40 Mbps

Amplificador

- Potência de saída total: 1000 W RMS (+/- 0,5 dB, 30% THD) / 800 W RMS (+/- 0,5 dB, 10% THD)
- Frequência de resposta: 20 Hz- 20 kHz / ±3 dB
- Relação sinal/ruído: > 65 dB (CCIR) / (ponderação A)
- Sensibilidade de entrada:
 - AUX: 1000 mV
 - Music iLink: 600 mV

Vídeo

- Sistema de sinais: PAL / NTSC
- Saída HDMI: 480i/576i, 480p/576p, 720p, 1080i, 1080p, 1080p24

Áudio

- Entrada de áudio digital S/PDIF:
 - Coaxial: IEC 60958-3
 - Óptica: TOSLINK
- Frequência de amostragem:
 - MP3: 32 kHz, 44,1 kHz, 48 kHz
 - WMA: 44,1 kHz, 48 kHz
- Taxa de bits constante:
 - MP3: 32 kbps - 320 kbps
 - WMA: 48 kbps - 192 kbps

Rádio

- Gama de sintonização:
 - Europa/Rússia/China: FM 87,5-108 MHz (50 kHz)
 - Ásia Pacífico/América Latina: FM 87,5-108 MHz (50/100 kHz)
- Relação sinal/ruído: FM 50 dB
- Resposta em frequência: FM 180 Hz - 12,5 kHz / ± 3 dB

USB

- Compatibilidade: USB (2.0) de alta velocidade
- Compatibilidade de classe: Classe de armazenamento em massa USB (MSC - Mass Storage Class)
- Sistema de ficheiros: FAT16, FAT32, NTFS

Unidade principal

- Fonte de alimentação:
 - Europa/China: 220-240 V~, 50 Hz
 - América Latina/Ásia Pacífico: 110-127 V/220-240 V~, 50-60 Hz
 - Rússia/Índia: 220-240 V~, 50 Hz
- Consumo de energia: 105 W

- Consumo de energia em modo de espera: 0,2 - 0,25 W
- Dimensões (LxAxP): 435 x 56 x 344 mm
- Peso: 3,3 kg

Subwoofer

- Impedância: 3 ohm
- Diafragmas dos altifalantes: 1 woofer de 6,5"
- Dimensões (LxAxP): 178 x 302 x 353 mm
- Peso: 3,9 kg

Altifalantes

Altifalante central:

- Impedância do altifalante: 3 ohm
- Diafragmas dos altifalantes: 2 woofers de 2,5"
- Dimensões (LxAxP): 266 x 87 x 99 mm
- Peso: 1 kg

Altifalantes dianteiros/traseiros:

- Impedância do altifalante: 5 ohm
- Diafragmas dos altifalantes: 2 woofers de 3"
- Dimensões (LxAxP):
 - Altifalantes satélites (pequenos): 96 x 269 x 111 mm
 - Altifalantes Tallboy (altos): 247 x 1100 x 242 mm
- Peso:
 - Altifalantes satélite (pequenos): 0,92 - 0,98 kg cada
 - Altifalantes Tallboy (altos): 3,39 - 3,49 kg cada

Pilhas do telecomando#10;

- 2 AAA-R03-1,5 V

Laser

- Tipo de laser (díodo): InGaN/AIGaN (BD), AlGaInP (DVD/CD)
- Comprimento de onda: 405 +7 nm/-7 nm (BD), 655 +10 nm / -10 nm (DVD), 790 +10 nm/-20 nm (CD)
- Potência de saída (máx. consumo): 20 mW (BD), 6 mW (DVD), 7 mW (CD)

9 Resolução de problemas



Aviso

- Risco de choque eléctrico. Nunca retirar o revestimento do produto.

A garantia torna-se inválida, se tentar reparar o produto sozinho.

Se tiver problemas ao utilizar o produto, verificar os seguintes pontos antes de solicitar assistência. Se o problema persistir, obtenha ajuda em www.philips.com/support.

Unidade principal

Os botões do sistema de cinema em casa não funcionam.


- Desligue o sistema de cinema em casa da alimentação eléctrica durante alguns minutos e volte a ligá-lo.

Imagem

Sem imagem.

- Certifique-se de que o televisor está ligado à fonte correcta para o sistema de cinema em casa.

Nenhuma imagem num televisor ligado via HDMI.

- Assegure-se de que utiliza um cabo HDMI de alta velocidade para ligar o sistema de cinema em casa e o televisor. Alguns cabos HDMI padrão não apresentam correctamente algumas imagens, vídeo 3D ou Deep Color.
- Certifique-se de que o cabo HDMI não está danificado. Se este estiver danificado, substitua-o por um cabo novo.
- Prima  (**Início**) e, em seguida, **731** no telecomando para repor a resolução da imagem predefinida.

- Altere a definição de vídeo HDMI ou aguarde 10 segundos pela recuperação automática. (consulte 'Definições de imagem e vídeo' na página 31)

O disco não é reproduzido com vídeo de alta definição.

- Certifique-se de que o disco contém vídeo de alta definição.
- Certifique-se de que o televisor é compatível com vídeo de alta definição.
- Utilize um cabo HDMI para ligar ao televisor.

Som


Sem som dos altifalantes do sistema de cinema em casa.

- Ligue o cabo de áudio do seu sistema de cinema em casa ao seu televisor ou a outros dispositivos. No entanto, não necessita uma ligação de áudio separada quando:
 - o sistema de cinema em casa e o televisor são ligados através de uma ligação **HDMI ARC** ou
 - um dispositivo está ligado ao conector **HDMI IN** no seu sistema de cinema em casa.
- Configure o áudio para o dispositivo ligado.
- Reponha o seu sistema de cinema em casa para as predefinições de fábrica, (consulte 'Repor predefinições' na página 33) desligue-o e volte a ligá-lo.
- No seu sistema de cinema em casa, prima **SOURCE** repetidamente para seleccionar a entrada de áudio correcta.

Som distorcido ou eco.

- Se reproduzir áudio do televisor através do sistema de cinema em casa, assegure-se de que o som do televisor está cortado.

O áudio e o vídeo não estão sincronizados.

- 1) Prima  **SOUND SETTINGS**.
- 2) Prima os **Botões de navegação** (esquerda/direita) para seleccionar **AUD SYNC** e prima **OK**.

- 3) Prima os **Botões de navegação** (para cima/para baixo) para sincronizar o áudio e o vídeo.

é suportado pelo sistema de cinema em casa.

O sinal "**Nenhuma introdução**" ou "**x**" é apresentado no televisor.

- A operação não é possível.

A funcionalidade **EasyLink** não funciona.

- Assegure-se de que o sistema de cinema em casa está ligado a um televisor com EasyLink da marca Philips e de que a opção EasyLink está activada (consulte 'Configurar EasyLink (controlo HDMI-CEC)' na página 14).
- Em televisores de fabricantes diferentes, o HDMI CEC poderá ter uma denominação diferente. Verifique como pode activá-lo no manual do utilizador do televisor.

Quando liga o televisor, o sistema de cinema em casa liga-se automaticamente.

- Este comportamento é normal quando utiliza o EasyLink (HDMI-CEC) da Philips. Para o sistema de cinema em casa funcionar de modo independente, desligue a função EasyLink.

Não é possível aceder às funções **BD-Live**.

- Assegure-se de que o sistema de cinema em casa está ligado à rede. Utilize uma ligação de rede com fios (consulte 'Configurar a rede com fios' na página 15) ou uma ligação de rede sem fios (consulte 'Configurar uma rede sem fios' na página 16).
- Assegure-se de que a rede está configurada. Utilize uma instalação de rede com fios (consulte 'Configurar a rede com fios' na página 15) ou uma instalação de rede sem fios (consulte 'Configurar uma rede sem fios' na página 16).
- Assegure-se de que o disco Blu-ray suporta as funções BD-Live.
- Limpe o armazenamento da memória (consulte 'BD-Live em Blu-ray' na página 19).

Reprodução

Não é possível reproduzir um disco.

- Limpe o disco.
- Assegure-se de que o sistema de cinema em casa suporta o tipo de disco (consulte 'Formatos multimédia' na página 36).
- Certifique-se de que o sistema de cinema em casa suporta o código de região do disco (consulte 'Códigos de região' na página 36).
- Se o disco for um DVD±RW ou DVD±R, assegure-se de que este está finalizado.

Não é possível reproduzir um ficheiro DivX.

- Certifique-se de que o ficheiro DivX foi codificado de acordo com o "Home Theatre Profile" com o codificador DivX.
- Certifique-se de que o ficheiro DivX está completo.

Legendas DivX ou RMVB/RM não são apresentadas correctamente.

- Certifique-se de que o nome do ficheiro de legendas é igual ao nome do ficheiro do filme (consulte 'Legendas' na página 20).
- Seleccione o conjunto de caracteres correcto:
 - 1) Prima **OPTIONS**.
 - 2) Seleccione [**Conjunto de caracteres**].
 - 3) Seleccione o conjunto de caracteres suportado.
 - 4) Prima **OK**.

Não é possível ler os conteúdos de um dispositivo de armazenamento USB.

- Certifique-se de que o formato do dispositivo de armazenamento USB é compatível com este sistema de cinema em casa.
- Assegure-se de que o sistema de ficheiros no dispositivo de armazenamento USB

Não é possível reproduzir vídeos, nem fotografias de um iPod ou iPhone no televisor.

- Navegue e seleccione vídeos e fotografias a partir do ecrã do iPod ou iPhone e reproduza-os no seu televisor.
- Assegure-se de que o software do iPod ou iPhone não foi violado ou modificado ilegalmente.

Não é possível visualizar imagens de um iPod ou iPhone no televisor.

- Ligue um cabo composto amarelo à base para iPod e ao televisor.
- Mude o televisor para a fonte **AV/VIDEO** (que corresponde ao cabo composto amarelo).
- Prima o botão de reprodução no iPod ou iPhone para iniciar uma apresentação de diapositivos.
- Assegure-se de que o software do iPod ou iPhone não foi violado ou modificado ilegalmente.

O meu vídeo 3D reproduzido no modo 2D.

- Assegure-se de que o seu sistema de cinema em casa está ligado a um televisor 3D através de um cabo HDMI.
- Assegure-se que se trata de um disco Blu-ray 3D e que a opção de vídeo Blu-ray 3D está activa (consulte 'BD-Live em Blu-ray' na página 19).

O ecrã do televisor fica preto quando reproduz um vídeo Blu-ray 3D ou uma cópia de um vídeo DivX protegido.

- Assegure-se de que o sistema de cinema em casa está ligado ao televisor através de um cabo HDMI.
- Mude para a fonte HDMI correcta no televisor.

Rede

Rede sem fios com interferências ou não encontrada.

- Certifique-se de que a rede sem fios não sofre interferências de microondas, telefones DECT ou outros dispositivos de Wi-Fi próximos.

- Posicione o router sem fios e o sistema de cinema em casa a cinco metros de distância entre si.
- Utilize um cabo de extensão USB para ligar o dongle Wi-Fi ao sistema de cinema em casa.
- Se a rede sem fios não funcionar adequadamente, tente a instalação de uma rede com fios.

10 Aviso

Esta secção contém os avisos legais e das marcas registadas.

Direitos de autor



Be responsible
Respect copyrights

Este item incorpora tecnologia de protecção contra cópia protegida pelas patentes dos E.U.A. e outros direitos de propriedade intelectual da Rovi Corporation. A manipulação e a alteração são proibidas.

Este produto incorpora tecnologia proprietária sob licença da Verance Corporation e encontra-se protegido pela patente 7,369,677 dos EUA e outras patentes dos EUA e internacionais emitidas e pendentes, bem como protecção de direitos de autor e confidencialidade de indústria para determinados aspectos da tecnologia utilizada. Cinavia é uma marca registada da Verance Corporation. Copyright 2004-2010 Verance Corporation. Todos os direitos reservados por Verance. A descompilação e a desmontagem são proibidas.

Aviso da Cinavia

Este produto usa tecnologia da Cinavia para limitar o uso de cópias não autorizadas de filmes e vídeos produzidos comercialmente e respectivas bandas sonoras. Quando o uso indevido de uma cópia não autorizada for detectado, será apresentada uma mensagem, e a reprodução ou cópia serão interrompidas. Mais informação a respeito da tecnologia da Cinavia encontra-se disponível no Centro de Informação ao Cliente Online da Cinavia (Cinavia Consumer Information Center) em <http://www.cinavia.com>. Para solicitar informação adicional a respeito da Cinavia por correio electrónico, envie um postal com o seu endereço de correspondência para: Centro

de Informação ao Cliente da Cinavia (Cinavia Consumer Information Center), P.O. Box 86851, San Diego, CA, 92138, EUA.

Software de origem aberta

A Philips Electronics Singapore Pte Ltd disponibiliza-se a fornecer, mediante pedido, uma cópia do código de origem completo correspondente para pacotes de software de origem aberta com direitos de autor utilizados neste produto, para o qual esta oferta é solicitada pelas respectivas licenças. Esta oferta é válida durante um período máximo de três anos após a compra do produto para qualquer pessoa que receba esta informação. Para obter o código fonte, contacte open.source@philips.com. Se preferir não utilizar o correio electrónico ou se não receber o comprovativo de confirmação no período de uma semana após o envio da mensagem de correio electrónico para este endereço, escreva para "Open Source Team, Philips Intellectual Property & Standards, P.O. Box 220, 5600 AE Eindhoven, The Netherlands". Se não receber uma confirmação atempada da sua carta, envie uma mensagem de correio electrónico para o endereço acima. Os textos das licenças e os reconhecimentos do software de origem aberta utilizados neste produto estão incluídos no manual do utilizador.

Acordo do utilizador final de RMBV (apenas Ásia Pacífico e China)

Notas para o utilizador final:

Ao utilizar este produto com software e serviços da RealNetworks, o utilizador final concorda com as seguintes condições da REALNETWORKS, INC:

- O utilizador final só pode utilizar o software para utilização privada e não

- comercial de acordo com as condições da licença do utilizador final da RealNetworks.
- O utilizador final não está autorizado a modificar; traduzir; manipular; decompor ou utilizar outros meios para descobrir o código de origem, nem a replicar de outra forma a funcionalidade do código real de formatação do cliente, excepto no caso de esta restrição ser expressamente proibida pela lei aplicável.
 - A RealNetworks Inc. recusa todas as garantias e condições que não estejam delineadas neste Acordo, que substituem todas as outras garantias, quer explícitas ou implícitas, incluindo, sem limitações, quaisquer garantias implícitas ou condições de comercialização e adequação a um determinado fim; e excluindo, de forma definitiva, toda a responsabilidade por danos indirectos, especiais, acidentais ou consequenciais, tais como, entre outros, perdas de lucros.

Marcas comerciais



Os logótipos "Blu-ray 3D" e "Blu-ray 3D" são marcas registadas da Blu-ray Disc Association.



BONUSVIEW™

BD LIVE e BONUSVIEW são marcas comerciais da Blu-ray Disc Association.



"DVD Video" é uma marca registada da DVD Format/Logo Licensing Corporation.



Java e todas as marcas comerciais e logótipos da Java são marcas comerciais ou marcas comerciais registadas da Sun Microsystems, Inc. nos Estados Unidos e/ou noutros países.

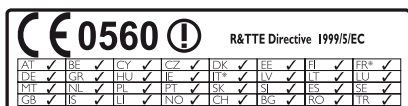


Fabrico sob licença no âmbito das patentes dos E.U.A.: 5 956 674; 5 974 380; 6 226 616; 6 487 535; 7 392 195; 7 272 567; 7 333 929; 7 212 872 e outras patentes dos E.U.A. e mundiais emitidas e pendentes. DTS-HD, o símbolo e DTS-HD e o símbolo em conjunto são marcas comerciais registadas e DTS-HD Master Audio | Essential é uma marca registada da DTS, Inc. O produto inclui software. © DTS, Inc. Todos os direitos reservados.

Conformidade



Este produto cumpre os requisitos de interferências de rádio da União Europeia.



* As funções sem fios e a Ethernet LAN estão autorizadas para utilização apenas no interior. A Philips Consumer Lifestyle declara, através deste documento, que este produto cumpre os requisitos essenciais e outras disposições relevantes da Directiva 1999/5/CE. Está disponível uma cópia da Declaração de Conformidade CE numa versão em Portable Document Format (PDF) do manual do utilizador em www.philips.com/support.



Fabricado sob licença da Dolby Laboratories. Dolby, Pro Logic e o símbolo com o duplo D são marcas comerciais da Dolby Laboratories.



DivX®, DivX Certified®, DivX Plus® HD e os logótipos associados são marcas comerciais da Rovi Corporation ou das suas sociedades participadas e são utilizados sob licença.

SOBRE O VÍDEO DivX: DivX® é um formato digital de vídeo criado pela DivX, LLC, uma sociedade participada da Rovi Corporation. Este aparelho é um dispositivo DivX Certified® que reproduz vídeo DivX. Visite divx.com para mais informações e ferramentas de software para converter os seus ficheiros em vídeos DivX.

SOBRE O DIVX VIDEO-ON-DEMAND: Este dispositivo DivX Certified® tem de ser registado para poder reproduzir filmes DivX de Video-on-Demand (VOD) comprados. Para obter o seu código de registo, localize a secção DivX VOD no menu de configuração do dispositivo. Visite vod.divx.com para mais informações sobre como concluir o seu registo. DivX Certified® para reproduzir vídeos DivX® e DivX Plus® HD (H.264/MKV) até 1080p HD, incluindo conteúdo superior.

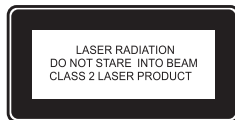


HDMI e o logótipo de HDMI e High-Definition Multimedia Interface são marcas comerciais ou marcas registadas da HDMI Licensing LLC nos Estados Unidos e noutros países.



(Disponível apenas na Ásia Pacífico e China)
RealNetworks, Real, o logótipo Real, RealPlayer e o logótipo RealPlayer são marcas

comerciais ou marcas comerciais registadas da RealNetworks, Inc.



11 Código do idioma

Abkhazian	6566	Inupiaq	7375	Pushto	8083
Afar	6565	Irish	7165	Russian	8285
Afrikaans	6570	Isienska	7383	Quechua	8185
Amharic	6577	Italiano	7384	Raeto-Romance	8277
Arabic	6582	Ivrit	7269	Romanian	8279
Armenian	7289	Japanese	7465	Rundi	8278
Assamese	6583	Javanese	7486	Samoan	8377
Avestan	6569	Kalaallisut	7576	Sango	8371
Aymara	6589	Kannada	7578	Sanskrit	8365
Azerbaijani	6590	Kashmiri	7583	Sardinian	8367
Bahasa Melayu	7783	Kazakh	7575	Serbian	8382
Bashkir	6665	Kernewek	7587	Shona	8378
Belarusian	6669	Khmer	7577	Shqip	8381
Bengali	6678	Kinyarwanda	8287	Sindhi	8368
Bihari	6672	Kirghiz	7589	Sinhalese	8373
Bislama	6673	Komi	7586	Slovensky	8373
Bokmål, Norwegian	7866	Korean	7579	Slovenian	8376
Bosanski	6683	Kuanyama; Kwanyama	7574	Somali	8379
Brezhoneg	6682	Kurdish	7585	Sotho; Southern	8384
Bulgarian	6671	Lao	7679	South Ndebele	7882
Burmese	7789	Latina	7665	Sundanese	8385
Castellano, Español	6983	Latvian	7686	Suomi	7073
Catalán	6765	Letzeburgesch;	7666	Swahili	8387
Chamorro	6772	Limburgan; Limburger	7673	Swati	8383
Chechen	6769	Lingala	7678	Svenska	8386
Chewa; Chichewa; Nyanja	7889	Lithuanian	7684	Tagalog	8476
中文	9072	Luxembourgish;	7666	Tahitian	8489
Chuang; Zhuang	9065	Macedonian	7775	Tajik	8471
Church Slav; Slavonic	6785	Malagasy	7771	Tamil	8465
Chuvash	6786	Magyar	7285	Tatar	8484
Corsican	6779	Malayalam	7776	Telugu	8469
Česky	6783	Maltese	7784	Thai	8472
Dansk	6865	Manx	7186	Tibetan	6679
Deutsch	6869	Maori	7773	Tigrinya	8473
Dzongkha	6890	Marathi	7782	Tonga (Tonga Islands)	8479
English	6978	Marshallese	7772	Tsonga	8483
Esperanto	6979	Moldavian	7779	Tswana	8478
Estonian	6984	Mongolian	7778	Türkçe	8482
Euskara	6985	Nauru	7865	Türkmen	8475
Ελληνικά	6976	Navaho; Navajo	7886	Twi	8487
Faroese	7079	Ndebele, North	7868	Uighur	8571
Français	7082	Ndebele, South	7882	Ukrainian	8575
Frysk	7089	Ndonga	7871	Urdu	8582
Fijian	7074	Nederlands	7876	Uzbek	8590
Gaelic; Scottish Gaelic	7168	Nepali	7869	Vietnamese	8673
Gallegan	7176	Norsk	7879	Volapuk	8679
Georgian	7565	Northern Sami	8369	Walloon	8765
Gikuyu; Kikuyu	7573	North Ndebele	7868	Welsh	6789
Guarani	7178	Norwegian Nynorsk;	7878	Wolof	8779
Gujarati	7185	Occitan; Provençal	7967	Xhosa	8872
Hausa	7265	Old Bulgarian; Old Slavonic	6785	Yiddish	8973
Herero	7290	Oriya	7982	Yoruba	8979
Hindi	7273	Oromo	7977	Zulu	9085
Hiri Motu	7279	Ossetian; Ossetic	7983		
Hrvatski	6779	Pali	8073		
Ido	7379	Panjabi	8065		
Interlingua (International)	7365	Persian	7065		
Interlingue	7365	Polski	8076		
Inuktitut	7385	Português	8084		

12 Índice remissivo

2

2.º idioma de áudio	19
2.º idioma de legendas	19

A

atualização do software	34
atualizar a ajuda no ecrã (manual do utilizador)	35
atualizar software (através da Internet)	35
ajuste automático de legendas	32
aleatório	21
alterar a palavra-passe	32
altifalantes 5.1	9
altifalantes sem fios	10
ambiente	4
amplificador	38
animação de diapositivos	22
apoio ao cliente	2
apresentações de diapositivos musicais	22

Á

áudio de outros dispositivos	12
Áudio HDMI	32
áudio melhorado	33
áudio traseiro sem fios	10

B

BD-Live	19
Blu-ray	17
botões de controlo (disco)	18
botões de controlo (rádio)	23
botões de controlo (USB)	18

C

código do idioma	46
código VOD (DivX)	21
códigos de região	36
conectores	7

conectores frontais	7
configuração de altifalantes	13
configuração de áudio	15
configuração manual	13
conjunto de caracteres	20
controlo de sistema áudio	15
controlo parental	32

D

Deep Color	31
definições avançadas	33
definições de áudio	32
definições de energia	32
definições de fábrica	33
definições de imagem	31
definições de vídeo	31
disco 3D em modo 2D	18
Dispositivo USB de armazenamento	21
DivX	20

E

Easylink (HDMI-CEC)	14
ejectar disco	7
eliminação	4
especificações do altifalante	36

F

FAQs	2
ficheiros de dados	20
formatos de áudio	37
formatos de ficheiro	37
formatos de vídeo	39
formatos multimédia	36

G

grelha de sintonização	23
------------------------	----

H

HDMI ARC	10
HDMI-CEC	14

<hr/>		opções de imagem	22
		opções de vídeo	21
<hr/>		P	
		painel de apresentação	32
		partilha de multimédia	26
		PBC (Play Back Control)	32
		pilhas	39
		posição das legendas	32
		posição dos altifalantes	9
		pós-processamento de áudio	33
		predefinições	33
		preferências	31
		programar estações de rádio	23
<hr/>		R	
		rádio	23
		reciclagem	4
		rede	15
		rede com fios	15
		rede doméstica	15
		rede sem fios	16
		repetir	21
		reprodução com um só toque	14
		reproduzir disco	17
		reproduzir dispositivo de armazenamento USB	21
		reproduzir do iPod	24
		reproduzir do PC	28
		reproduzir rádio	23
		reproduzir vídeos e apresentações de diapositivos do iPod	24
		resolução da imagem	31
		resolução de problemas (imagem)	40
		resolução de problemas (rede)	42
		resolução de problemas (reprodução)	41
		resolução de problemas (som)	40
<hr/>		S	
		segurança 3D	5
		sincronizar imagem e som	18
		sintonizar estações de rádio	23
		som	29
		Som surround	30
<hr/>			
I			
idioma das legendas	31		
idioma de áudio	31		
idioma de menu	31		
idioma do disco	31		
imagem-em-imagem	19		
Internet	15		
iPod ou iPhone	24		
<hr/>			
K			
karaoke	29		
<hr/>			
L			
ligação de áudio (cabo analógico)	13		
ligação de áudio (cabo coaxial)	12		
ligação de áudio (cabo óptico)	12		
ligação de áudio (HDMI ARC)	10		
ligação de vídeo (HDMI ARC)	10		
ligação de vídeo (HDMI normal)	11		
ligação de vídeo (vídeo composto)	11		
ligar a um dispositivo digital (HDMI)	12		
ligar a um televisor	10		
limpar memória BD-Live	19		
luminosidade	32		
<hr/>			
M			
manual do utilizador	2		
mapear as entradas de áudio	15		
menu do disco	31		
menu inicial	17		
microfone	7		
modo de som predefinido	30		
modo nocturno	32		
música do iPod	24		
<hr/>			
N			
nome do dispositivo	16		
<hr/>			
O			
opções	21		
opções de áudio	21		

standby automático	32
standby com um só toque	14

T

telecomando	5
temporizador	32

U

unidade principal	7
-------------------	---

V

VCD	32
ver em 3D	18
versão do software	34
vídeo 3D	18
Visualização extra	19
volume automático	30

Philips Consumer Lifestyle

SGP-1215-CE-HTB7590D/12

CE2012

(Report No. / Numéro du Rapport)

(Year in which the CE mark is affixed / Année au cours de laquelle le marquage CE a été apposé)

EC DECLARATION OF CONFORMITY

(DECLARATION DE CONFORMITE CE)

We / Nous, PHILIPS CONSUMER LIFESTYLE B.V.

(Name / Nom de l'entreprise)

TUSSENDIEPEN 4, 9206 AD DRACHTEN, THE NETHERLANDS

(address / adresse)

Declare under our responsibility that the electrical product(s):

(Déclarons sous notre propre responsabilité que le(s) produit(s) électrique(s):)

PHILIPS

HTB7590D/12

(brand name, nom de la marque)

(Type version or model, référence ou modèle)

Immersive Sound Home Theater

(product description, description du produit)

To which this declaration relates is in conformity with the following harmonized standards:

(Auquel cette déclaration se rapporte, est conforme aux normes harmonisées suivantes)

(title, number and date of issue of the standard / titre, numéro et date de parution de la norme)

EN60065:2002, A1:2006, A11:2008, A2:2010, A12:2011
EN55013:2001, A1:2003, A2:2006
EN55020:2007
EN55022:2006, A1:2007
EN55024:1998, A1:2001, A2:2003
EN61000-3-2:2006, A1:2009, A2:2009
EN61000-3-3:2008
EN62311:2008
IEC62087:2008
IEC62301:2005
EN300 328 V1.7.1:2006
EN301 489-1 V1.8.1:2008
EN301 489-17 V2.1.1:2009

Following the provisions of :

(Conformément aux exigences essentielles et autres dispositions pertinentes de:)

2006/95/EC (Low Voltage Directive / Directive Basse Tension 2006/95/CE)
2004/108/EC (EMC Directive / Directive EMC 2004/108/CE)
1999/5/EC (R&TTE Directive / Directive R&TTE 1999/5/CE)
2009/125/EC (ErP Directive / Directive ErP 2009/125/CE)
EC1275/2008 (Regulation for ErP Directive / Règlement pour les ErP Directive)

And are produced under a quality scheme at least in conformity with ISO 9001 or CENELEC

Permanent Documents

(Et sont fabriqués conformément à une qualité au moins conforme à la norme ISO 9001 ou aux Documents Permanents CENELEC)

Safety : NO68271
EMC : NEI-EMC-1-1202C108; NEI-EMC-2-1202C108
EMF : NEI-EMF-1-1202C108
RTTE : NEI-ETSP-1-1202C108; NEI-ETSE-1-1202C108

Remarks:

(Remarques:)

Drachten, Netherlands, April 12, 2012

(place, date / lieu, date)

A. Speelman, CL Compliance Manager

(signature, name and function / signature, nom et fonction)



Specifications are subject to change without notice
© 2016 Koninklijke Philips N.V. All rights reserved.
Trademarks are the property of Koninklijke Philips N.V. or their respective owners.

HTB7530D/7560D/7590D_12_UM_e11

