

# Uvijek smo tu da vam pomognemo

Registrirajte svoj proizvod i pronađite podršku na  
[www.philips.com/support](http://www.philips.com/support)



HTB7530D

HTB7560D

HTB7590D

## Korisnički priručnik

**PHILIPS**



# Sadržaj

---

## 1 Pomoć i podrška 2

- Korištenje pomoći na zaslonu (korisničkog priručnika) 2
- Navigacija kroz pomoć na zaslonu 2

---

## 2 Važno 3

- Sigurnost 3
- Briga o proizvodu 4
- Briga za okoliš 4
- zdravstveno upozorenje za 3D 4

---

## 3 Vaše kućno kino 5

- Daljinski upravljač 5
- Glavna jedinica 7
- Priključnice 7

---

## 4 Priključivanje i postavljanje 9

- Priključivanje zvučnika 9
- Povezivanje s televizorom 10
- Povezivanje s digitalnim uređajima putem HDMI ulaza 11
- Povezivanje zvuka televizora i drugih uređaja 12
- Postavljanje zvučnika 13
- Postavljanje značajke EasyLink (HDMI-CEC kontrola) 13
- Povezivanje i postavljanje kućne mreže 15

---

## 5 Korištenje kućnog kina 16

- Pristup početnom izborniku 16
- Diskovi 17
- Podatkovne datoteke 19
- USB memorije 20
- Opcije za audiozapise, videozapise i slike 20
- Radio 22
- MP3 reproduktor 23
- iPod ili iPhone 23
- Upravljanje s pametnog telefona 24
- Internetski radio 25

- Pregledavanje računala putem protokola DLNA 25
- Karaoke 28
- Odabir zvuka 28

---

## 6 Promjena postavki 30

- Postavke jezika 30
- Postavke za sliku i video 30
- Audiopostavke 30
- Postavke roditeljske kontrole 31
- Postavke zaslona 31
- Postavke za uštedu energije 31
- Postavke zvučnika 31
- Vraćanje zadanih postavki 32

---

## 7 Ažuriranje softvera 32

- Provjera verzije softvera 32
- Ažuriranje softvera putem USB-a 33
- Ažuriranje softvera putem interneta 33
- Ažuriranje pomoći na zaslonu 34

---

## 8 Specifikacije proizvoda 35

---

## 9 Rješavanje problema 39

---

## 10 Napomena 41

- Autorska prava 41
- Softver otvorenog koda 42
- RMVB – ugovor za krajnjeg korisnika (samo za azijsko-pacifičku regiju i Kinu) 42
- Usklađenost 42
- Zaštitni znaci 42

---

## 11 Šifra jezika 45

---

## 12 Indeks 46

# 1 Pomoć i podrška

Philips pruža opsežnu mrežnu podršku.

Na našem web-mjestu na adresi [www.philips.com/support](http://www.philips.com/support) možete:

- preuzeti kompletan korisnički priručnik
- ispisati kratke upute
- pogledati videovodiče (dostupni samo za odabrane modele)
- pronaći odgovore na najčešća pitanja
- poslati nam poruku e-pošte s pitanjem
- razgovarati s predstavnikom podrške.

Pratite upute na web-mjestu kako biste odabrali jezik, a zatim unesite broj modela svog uređaja. Možete i kontaktirati korisničku službu tvrtke Philips u svojoj državi. Prije no što se obratite tvrtki Philips, zapišite model i serijski broj uređaja. Te podatke možete pronaći na stražnjoj ili donjoj strani uređaja.

## Korištenje pomoći na zaslonu (korisničkog priručnika)

Radi lakšeg pristupa, pomoć na zaslonu (korisnički priručnik) pohranjena je u vašem kućnom kinu.

Pomoć na zaslonu ima dvije ploče.

- Lijeva ploča sadrži dvije kartice – **Sadržaj** i **Indeks**. Otvorite **Sadržaj** ili **Indeks** kako biste mogli odabrati temu. Kako biste prikazali **Sadržaj**, možete koristiti sljedeće legende:
  - ►: Pritisnite **OK** za proširivanje podtema.
  - ▼: Pritisnite **OK** za sažimanje podtema ili pritisnite **Navigacijske tipke** (gore/dolje) za odabir teme.
- Kako biste se kretali između lijeve i desne ploče, pritisnite **Navigacijske tipke** (lijevo/desno).

- Na desnoj ploči prikazuje se sadržaj odabrane teme. Dodatnu pomoć vezanu uz sadržaj sadrže **Srodne teme** pri dnu stranice.

Za odabir pomoći na zaslonu i navigaciju kroz pomoć možete koristiti daljinski upravljač kućnog kina (pogledajte 'Navigacija kroz pomoć na zaslonu' na stranici 2).

## Navigacija kroz pomoć na zaslonu

Za korištenje pomoći na zaslonu pritisnite tipku na daljinskom upravljaču.

Tipka	Radnja
HELP	Pristupanje i zatvaranje pomoći na zaslonu.
OK	Prikažite odabranu stranicu ili proširite podtemu na kartici <b>Sadržaj</b> .
Navigacijske tipke	Gore: pomicanje ili prelazak na prethodnu stranicu. Dolje: pomicanje ili prelazak na sljedeću stranicu. Desno: navigacija na desnu ploču ili sljedeći unos indeksa. Lijevo: navigacija na lijevu ploču ili prethodni unos indeksa.
↶ BACK	Pomicanje prema gore na kartici <b>Sadržaj</b> ili <b>Indeks</b> . Prelazak na karticu <b>Sadržaj</b> na lijevoj ploči s desne ploče.
◀ (Prethodni)	Prikaz posljednje pregledane stranice u povijesti.
▶ (Dalje)	Prikaz sljedeće stranice iz povijesti.

# 2 Važno

Prije nego što počnete koristiti proizvod, s razumijevanjem pročitajte sve upute. Ako zbog nepridržavanja uputa dođe do oštećenja, jamstvo ne vrijedi.

---

## Sigurnost

### Opasnost od strujnog udara ili požara!

- Proizvod i dodatnu opremu nikada nemojte izlagati kiši ili vodi. Blizu proizvoda ne stavljajte posude s tekućinom, na primjer vaze. Ako se tekućina prolje po proizvodu ili u njega, odmah ga iskopčajte iz utičnice. Od korisničke službe tvrtke Philips zatražite da provjeri proizvod prije korištenja.
- Proizvod i dodatnu opremu nikada nemojte stavljati blizu otvorenog plamena ili drugih izvora topline, uključujući izravnu sunčevu svjetlost.
- U ventilacijske i druge otvore na proizvodu nikada nemojte stavljati predmete.
- Kada se kao uređaj za iskopčavanje koristi utikač za naponsku mrežu ili spojnica na uređaju, moraju biti ispravni.
- Baterije (umetnuta baterija ili baterije) ne smiju se izlagati prekomjernoj toplini poput sunčeve svjetlosti, vatre i slično.
- Prije grmljavinskih oluja iskopčajte proizvod iz utičnice.
- Kabel isključujte povlačenjem utikača, a ne kabela.

### Opasnost od kratkog spoja ili požara!

- Prije priključivanja proizvoda u naponsku utičnicu provjerite odgovara li napon vrijednosti otisnutoj na stražnjoj ili donjoj strani proizvoda. Nikada nemojte priključivati proizvod ako se napon razlikuje.

### Rizik od ozljede ili oštećenja kućnog kina!

- Za proizvode koji se montiraju na zid koristite isključivo isporučeni zidni nosač. Zidni nosač montirajte na zid koji može nositi ukupnu težinu proizvoda i nosača. Koninklijke Philips Electronics N.V. ne snosi odgovornost za moguće nezgode, ozljede ili oštećenja nastala uslijed nepravilnog montiranja na zid.
- Za zvučnike s postoljima koristite isključivo isporučena postolja. Postolja dobro pričvrstite za zvučnike. Sastavljena postolja postavite na ravnu vodoravnu površinu koja može nositi ukupnu težinu zvučnika i postolja.
- Proizvod ili druge predmete nikada nemojte stavljati na kabele za napajanje ili drugu električnu opremu.
- Ako se proizvod transportira na temperaturama nižim od 5°C, raspakirajte ga i pričekajte da se njegova temperatura izjednači sa sobnom prije priključivanja na napajanje.
- Vidljivo i nevidljivo lasersko zračenje kada je uređaj otvoren. Izbjegavajte izlaganje zruci.
- Nemojte dodirivati optičku leću u odjeljku za disk.
- Dijelovi ovog proizvoda mogu biti od stakla. Rukujte pažljivo kako biste izbjegli ozljede ili oštećenja.

### Opasnost od pregrijavanja!

- Nikada nemojte postavljati proizvod u skućeni prostor. Radi prozračivanja ostavite najmanje deset centimetara prostora oko proizvoda. Pazite da zavjese ili drugi predmeti ne prekriju ventilacijske otvore proizvoda.

### Rizik od kontaminacije!

- Nemojte miješati baterije (stare i nove, ugljične i alkalne itd.).
- Ako se baterije ne zamijene ispravno, postoji opasnost od eksplozije. Zamijenite isključivo baterijama iste ili odgovarajuće vrste.

- Izvadite baterije ako su prazne ili ako se daljinski upravljač neće koristiti duže vrijeme.
- Baterije sadrže kemijske tvari pa ih treba odložiti na odgovarajući način.

### Opasnost od gutanja baterija!

- Proizvod/daljinski upravljač može sadržavati malu gumbastu bateriju koja se može progutati. Bateriju uvijek držite izvan dohvata djece! Ako se proguta, baterija može uzrokovati ozbiljne ozljede ili smrt. Dva sata nakon gutanja može doći do ozbiljnih unutarnjih opekotina.
- Ako mislite da je osoba progutala bateriju ili je umetnula u neki dio tijela, odmah zatražite medicinsku pomoć.
- Prilikom zamjene baterija obavezno držite sve nove i korištene baterije izvan dohvata djece. Nakon zamjene baterije provjerite je li odjeljak za bateriju dobro zatvoren.
- Ako se odjeljak za bateriju ne može dobro zatvoriti, prestanite koristiti proizvod. Držite izvan dohvata djece i kontaktirajte proizvođača.



Ovo je aparat KLASE II s dvostrukom izolacijom i bez zaštitnog uzemljenja.

## Briga o proizvodu

- U odjeljak za disk ne umećite ništa osim diskova.
- U odjeljak za disk ne umećite izobličene ili napuknute diskove.
- Ako proizvod ne koristite dulje razdoblje, uklonite disk iz odjeljka za disk.
- Za čišćenje proizvoda koristite samo krpu od mikrovlakana.

## Briga za okoliš



Uređaj je proizveden od vrlo kvalitetnih materijala i komponenti, pogodnih za recikliranje i ponovno korištenje.



Ako je na proizvodu prikazan simbol prekržižene kante za otpad, znači da je uređaj obuhvaćen direktivom EU-a 2002/96/EC. Raspitajte se o lokalnim propisima o odlaganju električnih i elektroničkih proizvoda u zaseban otpad. Pridržavajte se lokalnih propisa. Stare uređaje nemojte odlagati u običan kućanski otpad. Pravilnim odlaganjem starih uređaja u otpad pridonosite sprječavanju potencijalno negativnih posljedica za okoliš i ljudsko zdravlje.



Proizvod sadrži baterije obuhvaćene direktivom EU-a 2006/66/EC koje se ne smiju odlagati u običan kućanski otpad.

Informirajte se o lokalnim propisima o zasebnom prikupljanju baterija jer pravilnim odlaganjem pridonosite sprječavanju negativnih posljedica za okoliš i ljudsko zdravlje.

## zdravstveno upozorenje za 3D

Ako vi ili vaša obitelj patite od epilepsije ili fotosenzitivnih napada, savjetujte se s liječnikom prije izlaganja bljeskajućim svjetlosnim izvorima, brzom izmjenjivanju slika ili 3D gledanju. Da biste izbjegli neugodne posljedice kao što su ošamućenost, glavobolja ili dezorijentiranost, preporučujemo da ne gledate 3D predugom.

Ako osjetite nelagodu, prestanite gledati 3D i nemojte se odmah nakon toga baviti nekom aktivnošću koja može biti opasna (primjerice, vožnja automobila) sve dok simptomi ne nestanu. Ako simptomi i dalje ostaju, nemojte ponovo gledati 3D bez prethodnog savjetovanja s liječnikom.

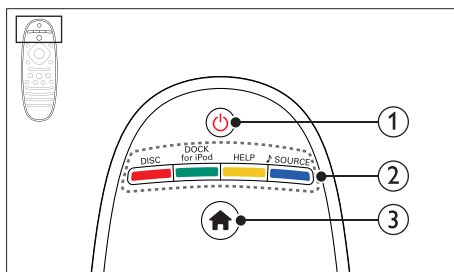
Roditelji trebaju nadzirati djecu tijekom 3D gledanja i osigurati da djeca ne osjećaju neugodne posljedice koje su prethodno navedene. Gledanje 3D prikaza nije preporučeno za djecu ispod dobi od 6 godina jer njihov vidni sustav još nije u potpunosti razvijen.

## 3 Vaše kućno kino

Čestitamo vam na kupnji i dobro došli u Philips! Kako biste u potpunosti iskoristili prednosti podrške koju nudi Philips (npr: obavijest o nadogradnji softvera proizvoda), registrirajte svoj proizvod na web-stranici [www.philips.com/welcome](http://www.philips.com/welcome).

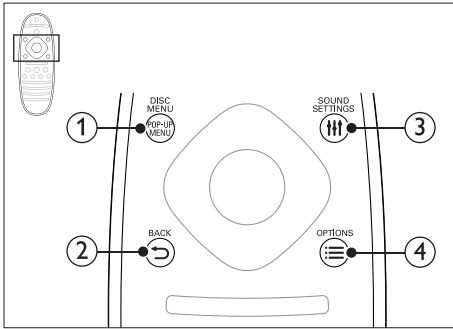
### Daljinski upravljač

U ovom odjeljku nalazi se pregled daljinskog upravljača.



- ① **⏻ (Uključivanje stanja pripravnosti)**
  - Uključite kućno kino ili ga postavite u stanje mirovanja.
  - Kada je omogućena značajka EasyLink, pritisnite i zadržite najmanje tri sekunde kako biste sve priključene HDMI CEC uređaje postavili u stanje mirovanja.
- ② **Gumbi za izvor / Gumbi u boji**
  - **Gumbi u boji:** Odabir zadataka ili opcija za Blu-ray diskove.
  - **DISC:** Prebacivanje na izvor diska.
  - **DOCK for iPod:** Prelazak na priključnu stanicu tvrtke Philips za iPod ili iPhone.
  - **HELP:** Pristup pomoći na zaslonu.
  - **♪ SOURCE:** Odabir izvora audioulaza ili radijske stanice.
- ③ **🏠 (Početni izbornik)**

Pristup početnom izborniku.



### ① POP-UP MENU/DISC MENU

Pristup izborniku diska ili njegovo zatvaranje tijekom reprodukcije diska.

### ② ↶ BACK

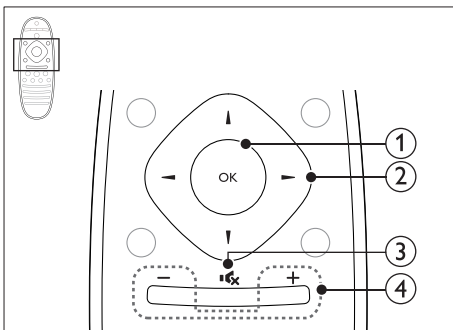
- Povratak na prethodni zaslon izbornika.
- U radijskom načinu rada pritisnite i držite kako biste izbrisali prethodno postavljenu radijsku postaju.

### ③ 🗨 SOUND SETTINGS

Pristup opcijama za zvuk ili izlaz iz njih.

### ④ ☰ OPTIONS

- Pristup dodatnim opcijama za reprodukciju tijekom reprodukcije diska ili reprodukcije s USB memorije.
- Postavljanje radijske postaje u radijskom načinu rada.



### ① OK

Potvrda unosa ili odabira.

### ② Navigacijske tipke

- Navigacija izbornicima.

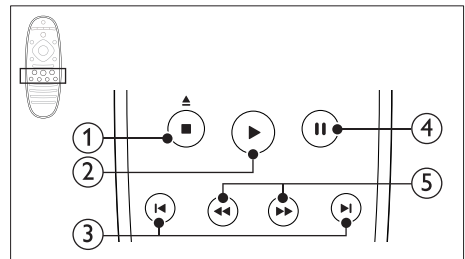
- Prilikom postavljanja mreže i lozinke pritisnite lijevo kako biste izbrisali znak.
- U načinu rada za radio pritisnite gumb za lijevo ili desno kako biste pokrenuli automatsko pretraživanje.
- U radijskom načinu rada pritisnite gumb za gore ili dolje kako biste podesili radijsku frekvenciju.

### ③ 🔊 (Isključeni zvuk)

Isključivanje ili ponovno uključivanje zvuka.

### ④ +/- (Glasnoća)

Povećajte ili smanjite glasnoću, odnosno ponovo uključite zvuk nakon isključivanja.



### ① ■ (Stop) / ▲ (Izbaci / Otvori/zatvori)

- Zaustavljanje reprodukcije.
- Pritisnite i zadržite tri sekunde kako biste otvorili ili zatvorili odjeljak za disk, odnosno izbacili disk.

### ② ▶ (Reprodukcija)

Pokretanje ili nastavak reprodukcije.

### ③ ◀ / ▶ (Prethodni/sljedeći)

- Prijelaz na prethodni ili sljedeći zapis, poglavlje ili datoteku.
- Odabir unaprijed postavljene radijske postaje u načinu rada za radio.

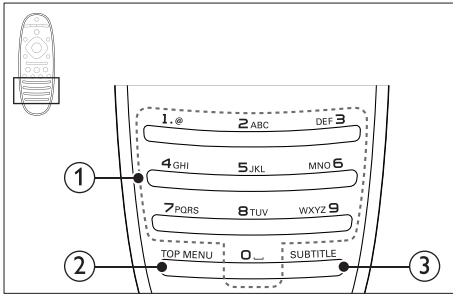
### ④ || (Pauza)

Pauziranje reprodukcije.

### ⑤ ◀◀ / ▶▶ (Brzo premotavanje natrag/Brzo premotavanje naprijed)

Traženje unatrag ili unaprijed. Pritisnite više puta da biste promijenili brzinu pretraživanja.





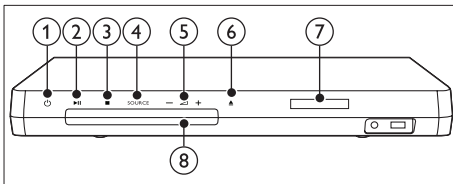
- ① **Slovnobrojčani gumbi**
- Unos vrijednosti ili slova (poput unosa SMS poruke).
  - Odabir unaprijed postavljene radijske postaje u načinu rada za radio.

- ② **TOP MENU**  
Pristup glavnom izborniku diska za videozapise.

- ③ **SUBTITLE**  
Odabir jezika titlova za videozapis.

## Glavna jedinica

U ovom odjeljku nalazi se pregled glavne jedinice.



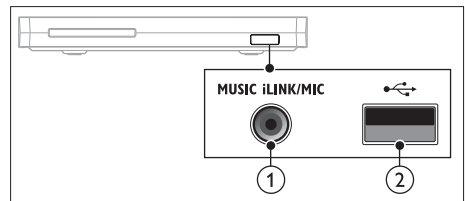
- ① **⏻ (Uključivanje stanja pripravnosti)**  
Uključite kućno kino ili ga postavite u stanje mirovanja.
- ② **⏸ (Reproduciraj/zaustavi)**  
Pokretanje, pauziranje ili nastavak reprodukcije.

- ③ **■ (Stop)**
- Zaustavljanje reprodukcije.
  - U radijskom načinu rada pritisnite i držite kako biste izbrisali prethodno postavljenu radijsku postaju.
- ④ **SOURCE**  
Odabir audio ili video izvora za kućno kino.
- ⑤ **⏪ +/-**  
Povećavanje ili smanjivanje glasnoće.
- ⑥ **▲ (Otvori/zatvori)**  
Otvaranje ili zatvaranje odjeljka za disk, odnosno izbacivanje diska.
- ⑦ **Zaslón**
- ⑧ **Odjeljak za disk**

## Priključnice

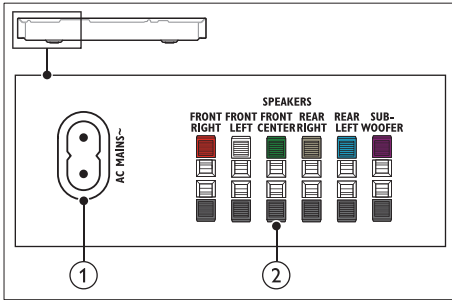
U ovom odjeljku nalazi se pregled priključnica koje se nalaze na kućnom kinu.

### Priključci na prednjoj strani



- ① **MUSIC iLINK / MIC (MIC je dostupan samo na odabranim modelima)**  
Audioulaz iz MP3 reproduktora ili mikrofona. (Dostupno samo na odabranim modelima)
- ② **⏻ (USB)**  
Audio, video ili slikovni ulazni signal s USB memorije.

## Stražnji lijevi



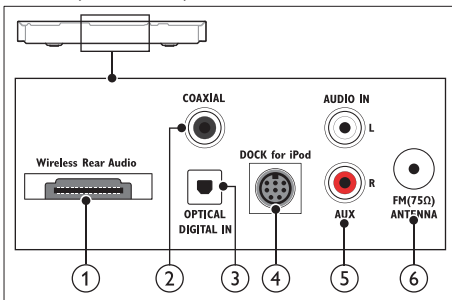
### ① AC MAINS~

Priključivanje na napajanje.

### ② SPEAKERS

Priključivanje na isporučene zvučnike ili niskotonac.

## Stražnji središnji



### ① Wireless Rear Audio

Povezivanje s bežičnim modulom tvrtke Philips.(model: Philips RWSS5512, prodaje se zasebno)

### ② DIGITAL IN-COAXIAL

Priključivanje na koaksijalni izlaz zvuka na televizoru ili digitalnom uređaju.

### ③ DIGITAL IN-OPTICAL

Priključivanje na optički izlaz zvuka na televizoru ili digitalnom uređaju.

### ④ DOCK for iPod

Povezivanje s priključnom stanicom tvrtke Philips za iPod ili iPhone.(Model: Philips DCK306x)

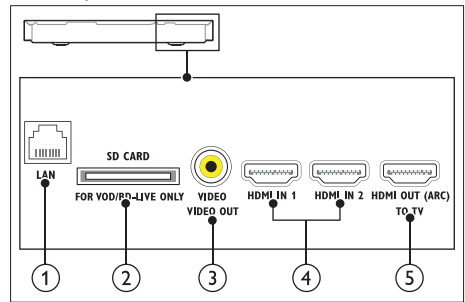
### ⑤ AUDIO IN-AUX

Priključivanje na analogni izlaz zvuka na televizoru ili analognom uređaju.

### ⑥ ANTENNA FM 75 Ω

Ulazni signal s antene, kabela ili satelita.

## Stražnji desni



### ① LAN

Priključivanje na LAN ulaz na širokopojasnom modemu ili usmjerivaču.

### ② SD CARD FOR VOD/BD-LIVE ONLY (nije dostupno u Kini)

Utor za SD karticu. SD kartica koristi se za pristup samo usluzi BD-Live.

### ③ VIDEO-VIDEO OUT

Priključivanje na kompozitni video ulaz na televizoru.

### ④ HDMI IN1 / HDMI IN2

Priključivanje na HDMI izlaz digitalnog uređaja.

### ⑤ HDMI OUT (ARC) TO TV

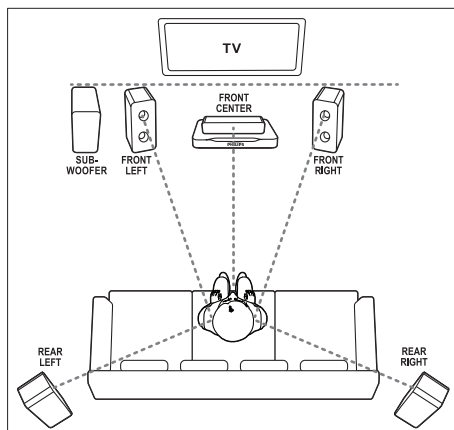
Priključivanje na HDMI ulaz na televizoru.

## 4 Priklučivanje i postavljanje

U ovom odjeljku pronaći ćete upute za povezivanje kućnog kina s televizorom i drugim uređajima te o postavljanju kućnog kina. Informacije o osnovnom povezivanju kućnog kina s dodatnom opremom potražite u kratkim uputama.

### Napomena

- Identifikacijske podatke i podatke o napajanju potražite na pločici koja se nalazi na stražnjoj ili donjoj strani uređaja.
- Prije no što izvedete bilo kakvo priklučivanje ili ga promijenite, provjerite jesu li svi uređaji iskopčani iz strujne mreže.



### Napomena

- Surround zvuk ovisi o čimbenicima poput oblika i veličine prostorije, vrsti zidova i stropova, prozora i refleksijskih površina te akustici zvučnika. Isprobavajte različite položaje zvučnika kako biste pronašli najbolju postavku.

## Priklučivanje zvučnika

Kabeli za zvučnike kodirani su bojama kako biste ih jednostavnije priklučili. Kako biste zvučnik priklučili na kućno kino, boju kabela za zvučnik uskladite s bojom konektora.

Položaj zvučnika od ključne je važnosti pri postavljanju efekta surround zvuka. Kako biste dobili najbolji efekt, sve zvučnike usmjerite prema mjestu na kojem sjedite i postavite ih približno na visini ušiju (dok sjedite).

Pratite ove općenite smjernice za postavljanje zvučnika.

- 1** Položaj sjedenja:  
To je središte vašeg područja slušanja.
- 2** **FRONT CENTER** (prednji središnji) zvučnik:  
Središnji zvučnik postavite izravno ispred položaja sjedenja, iznad ili ispod televizora.
- 3** **FRONT LEFT** (prednji lijevi) i **FRONT RIGHT** (prednji desni) zvučnik:  
Lijevi i desni zvučnik postavite ispred i na jednakoj udaljenosti od središnjeg zvučnika. Provjerite jesu li lijevi, desni i središnji zvučnik jednako udaljeni od položaja na kojem sjedite.
- 4** **REAR LEFT** (stražnji lijevi) i **REAR RIGHT** (stražnji desni) zvučnik:  
Stražnje surround zvučnike postavite lijevo i desno od položaja sjedenja, i to tako da budu u ravnini s tim položajem ili malo iza njega.

- 5 SUBWOOFER** (niskotonac):  
Niskotonac postavite najmanje jedan metar lijevo ili desno od televizora. Odmaknite ga od zida najmanje 10 centimetara.

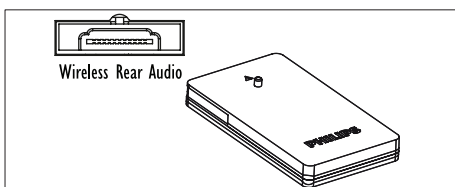
## Neka vaši stražnji zvučnici budu bežični

Bežično povežite stražnje zvučnike s kućnim kinom pomoću dodatnog bežičnog modula. Pojednosti potražite u korisničkom priručniku za bežični modul.

### Što vam je potrebno?

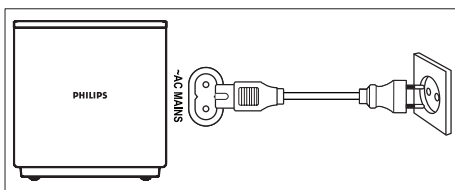
- Bežični modul tvrtke Philips. (model: Philips RWSS5512, prodaje se zasebno)

- 1** Priključite bežični odašiljač na priključak **Wireless Rear Audio** na kućnom kinu.



- 2** Priključite stražnje zvučnike na bežični odašiljač.

- 3** Priključite bežični odašiljač na izvor napajanja.



## Povezivanje s televizorom

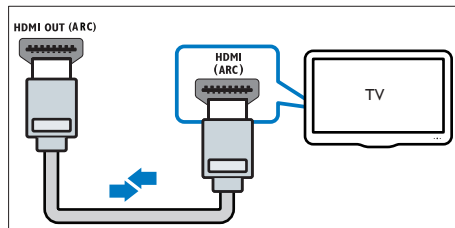
Kućno kino povežite s televizorom kako biste mogli gledati videozapise. Zvuk televizora možete slušati kroz zvučnike kućnog kina. Koristite najbolju vezu koja je dostupna na kućnom kinu i televizoru.

## Opcija 1: Povezivanje s televizorom putem HDMI (ARC) kabela

### Najbolja kvaliteta videozapisa

Vaše kućno kino podržava HDMI verziju s podrškom za Audio Return Channel (ARC). Ako je vaš televizor sukladan HDMI ARC standardu, zvuk televizora možete slušati putem kućnog kina pomoću jednog HDMI kabela.

- 1** Konektor **HDMI OUT (ARC)** na kućnom kinu pomoću brzog HDMI kabela povežite s konektorom **HDMI ARC** na televizoru.
- Konektor **HDMI ARC** na televizoru može imati drugačiju oznaku. Pojednosti potražite u korisničkom priručniku televizora.
- 2** Na televizoru uključite HDMI-CEC operacije. Pojednosti potražite u korisničkom priručniku televizora.
- Ako zvuk televizora ne čujete preko kućnog kina, ručno postavite zvuk (pogledajte 'Postavljanje zvuka' na stranici 14).



## Opcija 2: Povezivanje s televizorom putem standardnog HDMI kabela

### Najbolja kvaliteta videozapisa

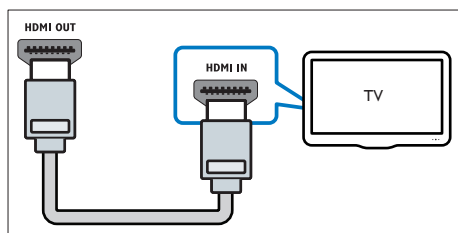
Ako vaš televizor ne podržava HDMI ARC, kućno kino s televizorom povežite putem standardne HDMI veze.

- 1** Konektor **HDMI OUT (ARC)** na kućnom kinu pomoću brzog HDMI kabela povežite s konektorom **HDMI** na televizoru.

- 2 Priključite audio kabel kako biste zvuk televizora mogli slušati putem kućnog kina (pogledajte 'Povezivanje zvuka televizora i drugih uređaja' na stranici 12).
- 3 Na televizoru uključite HDMI-CEC operacije. Pojediniosti potražite u korisničkom priručniku televizora.
  - HDMI-CEC je značajka koja vam omogućuje da uređajima koji su kompatibilni sa standardom CEC i povezani putem HDMI veze upravljate putem jednog daljinskog upravljača, primjerice možete prilagođavati glasnoću i televizora i kućnog kina. (pogledajte 'Postavljanje značajke EasyLink (HDMI-CEC kontrola)' na stranici 13)
- 4 Ako zvuk televizora ne čujete preko kućnog kina, ručno postavite zvuk.

#### Napomena

- Ako je vaš televizor opremljen DVI konektorom, za povezivanje s televizorom možete koristiti HDMI/DVI adapter. Neke značajke, međutim, možda neće biti dostupne.

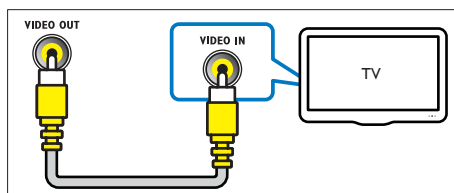


### Opcija 3: Televizor povežite pomoću kompozitnog video kabela

#### Osnovna kvaliteta videozapisa

Ako na vašem televizoru ne postoje HDMI konektori, upotrijebite kompozitno video povezivanje. Kompozitna veza ne podržava videozapise visoke definicije.

- 1 Konektor **VIDEO** na kućnom kinu pomoću kompozitnog video kabela povežite s konektorom **VIDEO IN** na televizoru.
  - Kompozitni video konektor može nositi oznaku **AV IN**, **COMPOSITE** ili **BASEBAND**.
- 2 Priključite audio kabel kako biste zvuk televizora mogli slušati putem kućnog kina (pogledajte 'Povezivanje zvuka televizora i drugih uređaja' na stranici 12).
- 3 Prilikom gledanja televizijskog programa pritisćite **SOURCE** na kućnom kinu kako biste odabrali ispravan ulaz zvuka.
- 4 Prilikom gledanja videozapisa televizor postavite na ispravan ulaz videozapisa. Pojediniosti potražite u korisničkom priručniku televizora.



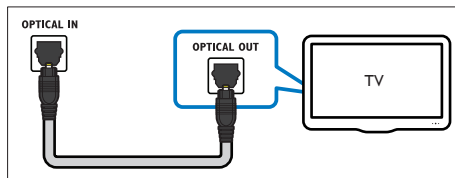
### Povezivanje s digitalnim uređajima putem HDMI ulaza

Digitalne uređaje poput set-top box uređaja, igraćih konzola ili kamkordera s kućnim kinom možete povezati putem samo jedne HDMI veze. Ako nakon priključivanja uređaja na ovaj način pokrenete reprodukciju datoteke ili igru,

- video se automatski prikazuje na televizoru, a
- zvuk se automatski emitira putem kućnog kina.

- 1 Pomoću brzog HDMI kabela povežite **HDMI OUT** priključak digitalnog uređaja s **HDMI IN 1/2** priključkom na kućnom kinu.

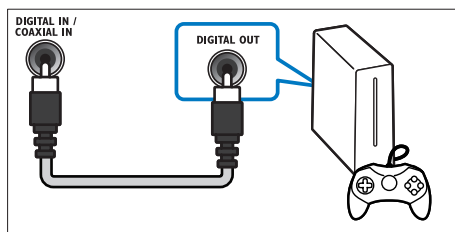
- 2 Povežite kućno kino s televizorom putem **HDMI OUT (ARC)** priključka.
  - Ako televizor ne podržava HDMI CEC, odaberite odgovarajući videoulaz na televizoru.
- 3 Na priključenom uređaju pokrenite HDMI-CEC operacije. Pojednosti potražite u korisničkom priručniku za uređaj.
  - Ako zvuk digitalnog uređaja ne čujete preko kućnog kina, ručno postavite zvuk.
  - Možete i više puta pritisnuti **SOURCE** na kućnom kinu kako biste odabrali odgovarajući HDMI ulaz.



## Opcija 2: Povezivanje zvuka putem digitalnog koaksijalnog kabela

### Zvuk dobre kvalitete

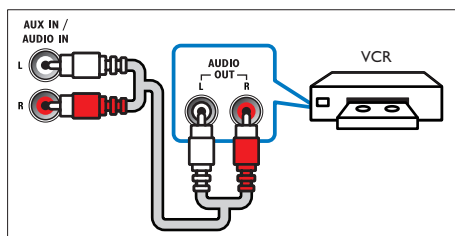
- 1 Pomoću koaksijalnog kabela konektor **COAXIAL** na kućnom kinu povežite s konektorom **COAXIAL/DIGITAL OUT** na televizoru ili drugom uređaju.
  - Digitalni koaksijalni konektor može nositi oznaku **DIGITAL AUDIO OUT**.



## Opcija 3: Povezivanje zvuka putem analognih audio kabela

### Zvuk osnovne kvalitete

- 1 Pomoću analognog kabela konektor **AUX** na kućnom kinu povežite s konektorom **AUDIO OUT** na televizoru ili drugom uređaju.



## Povezivanje zvuka televizora i drugih uređaja

Zvuk televizora ili drugih uređaja možete slušati na zvučnicima kućnog kina.

Koristite najbolju vezu koja je dostupna na kućnom kinu, televizoru i drugim uređajima.

### Napomena

- Kada za povezivanje kućnog kina s televizorom koristite HDMI ARC, audio veza nije potrebna (pogledajte 'Opcija 1: Povezivanje s televizorom putem HDMI (ARC) kabela' na stranici 10).

## Opcija 1: Povezivanje zvuka putem digitalnog optičkog kabela

### Zvuk najbolje kvalitete

- 1 Pomoću optičkog kabela konektor **OPTICAL** na kućnom kinu povežite s konektorom **OPTICAL OUT** na televizoru ili drugom uređaju.
  - Digitalni optički konektor može nositi oznaku **SPDIF** ili **SPDIF OUT**.

---

## Postavljanje zvučnika

Nakon prvog postavljanja kućnog kina, izbornik za podešavanje od vas će zatražiti da postavite zvučnike za doživljaj surround zvuka. Ako pomaknete zvučnike ili promijenite raspored prostorije, ponovno postavite zvučnike na jedan od sljedećih načina:

- Ručno postavljanje: Ručno postavite zvučnike putem izbornika za postavljanje kućnog kina.
- Postavljanje pomoću pametnog telefona: Pomoću svog pametnog telefona možete postaviti zvučnike putem funkcije tirtke Philips pod nazivom **SurroundMe**.

### Prije početka korištenja

Uspostavite potrebne veze navedene u kratkim uputama, a zatim televizor prebacite na ispravan izvor za kućno kino.

---

## Ručno postavljanje

Zvučnike spojite ručno kako biste doživjeli prilagođeni surround zvuk.

### Prije početka korištenja

Uspostavite potrebne veze navedene u kratkim uputama, a zatim televizor prebacite na ispravan izvor za kućno kino.

- 1 Pritisnite **▲** (**Početni izbornik**).
- 2 Odaberite **[Podešavanje]**, a zatim pritisnite **OK**.
- 3 Odaberite **[Zvuk] > [Postavke zvučnika]**.
- 4 Unesite udaljenost svakog od zvučnika, zatim poslušajte probne tonove i prilagodite glasnoću. Isprobavajte različite položaje zvučnika dok ne pronađete idealnu postavku.

---

## Postavljanje pomoću pametnog telefona (SurroundMe)

Putem interaktivnog izbornika pametnog telefona, aplikacija **SurroundMe** optimizira surround zvuk s obzirom na položaj zvučnika i druge akustičke faktore.

Čak i ako niste postavili zvučnike na preporučene položaje ili ako ne koristite sve zvučnike, **SurroundMe** će osigurati optimalnu zvučnu sliku.

- 1 Na mobilnom uređaju postavite kontrolnu aplikaciju, **MyRemote**.
- 2 Pristupite aplikaciji **MyRemote**.
- 3 S početnog zaslona odaberite svoje kućno kino (pogledajte 'Osobna prilagodba naziva mreže' na stranici 16).
- 4 Dodirnite karticu **Sound** (Zvuk) na dnu zaslona i zatim dodirnite ikonu **SurroundMe**.
- 5 Slijedite upute na zaslonu kako biste postavili zvučnu sliku.

---

## Postavljanje značajke EasyLink (HDMI-CEC kontrola)

Vaše kućno kino podržava tehnologiju Philips EasyLink koja koristi protokol HDMI CEC (Consumer Electronics Control) za upravljanje potrošačkom elektronikom. Uređajima kompatibilnima sa značajkom EasyLink koji se priključuju putem HDMI priključnica možete upravljati pomoću jednog daljinskog upravljača.

### Napomena

- Ovisno o proizvođaču, za HDMI-CEC koriste se različita imena. Informacije o svom uređaju potražite u korisničkom priručniku uređaja.
- Philips ne jamči stopostotnu kompatibilnost svih HDMI-CEC uređaja.

## Prije početka korištenja

- Kućno kino povežite s HDMI-CEC uređajem putem HDMI veze.
- Uspostavite potrebne veze navedene u kratkim uputama, a zatim televizor prebacite na ispravan izvor za kućno kino.

## Omogućavanje značajke EasyLink

- 1 Pritisnite **▲** (**Početni izbornik**).
- 2 Odaberite **[Podešavanje]**, a zatim pritisnite **OK**.
- 3 Odaberite **[EasyLink]** > **[EasyLink]** > **[Uključeno]**.
- 4 Na televizoru i drugim povezanim uređajima uključite HDMI-CEC kontrolu. Pojediniosti potražite u korisničkom priručniku televizora ili drugih uređaja.
  - Na televizoru audio izlaz postavite na "Pojačalo" (umjesto na zvučnike televizora). Pojediniosti potražite u korisničkom priručniku televizora.

## Kontrole EasyLink

Pomoću značajke EasyLink kućnim kinom, televizorom i drugim HDMI-CEC uređajima možete upravljati pomoću jednog daljinskog upravljača.

- **[Brza reprodukcija]** (reprodukcija jednim dodiranjem): Kada se u odjeljku za disk nalazi video disk, pritisnite **▶** (**Reprodukcija**) kako bi televizor izašao iz stanja mirovanja, a zatim reproducirajte disk.
- **[Brzo stanje pripravn.]** (stanje mirovanja jednim dodiranjem): Ako je omogućeno stanje mirovanja jednim dodiranjem, kućno kino možete pomoću daljinskog upravljača televizora ili drugog HDMI-CEC uređaja postaviti u stanje mirovanja.
- **[Kontrola zvuka sustava]** (kontrola zvuka sustava): Ako je omogućena kontrola zvuka sustava, zvuk priključenog uređaja automatski se emitira putem zvučnika kućnog kina kada reproducirate sadržaj s uređaja.

- **[Mapiranje audio ulaza]** (mapiranje audio unosa): Ako kontrola zvuka uređaja ne radi, priključeni uređaj mapirajte na ispravan ulazni konektor za zvuk na kućnom kinu.

## Napomena

- Kako biste promijenili postavke EasyLink kontrole, pritisnite **▲** (**Početni izbornik**), odaberite **[Podešavanje]** > **[EasyLink]**.

## Postavljanje zvuka

Ako se zvuk priključenog uređaja ne čujem putem zvučnika kućnog kina, provjerite je li značajka Easylink omogućena na svim uređajima (pogledajte 'Omogućavanje značajke EasyLink' na stranici 14). Zatim postavite EasyLink kontrolu zvuka.

- 1 Pritisnite **▲** (**Početni izbornik**).
- 2 Odaberite **[Podešavanje]**, a zatim pritisnite **OK**.
- 3 Odaberite **[EasyLink]** > **[Kontrola zvuka sustava]** > **[Uključeno]**.
  - Kako biste reproducirali zvuk sa zvučnika televizora, odaberite **[Isključeno]** i preskočite sljedeće korake.
- 4 Odaberite **[EasyLink]** > **[Mapiranje audio ulaza]**.
- 5 Pratite upute na zaslonu kako biste priključeni uređaj mapirali do audio izlaza na kućnom kinu.
  - Ako ste kućno kino s televizorom povezali putem **HDMI ARC** veze, provjerite mapira li se zvuk televizora na ARC ulaz na kućnom kinu.



## Povezivanje i postavljanje kućne mreže

Uspostavite vezu između kućnog kina i mrežnog usmjerivača putem žične ili bežične veze te uživajte u sljedećim značajkama:

- Usmjeravanje multimedijskog sadržaja
- Upravljanje s pametnog telefona (pogledajte 'Upravljanje s pametnog telefona' na stranici 24)
- Internetski radio (pogledajte 'Internetski radio' na stranici 25)
- Ažuriranje softvera (pogledajte 'Ažuriranje softvera putem interneta' na stranici 33)



### Oprez

- Upoznajte se s mrežnim usmjerivačem, poslužiteljskim softverom za medije te principima umrežavanja. Ako je potrebno, pročitajte dokumentaciju koju ste dobili uz mrežne komponente. Philips nije odgovoran za izgubljene, oštećene ili neispravne podatke.

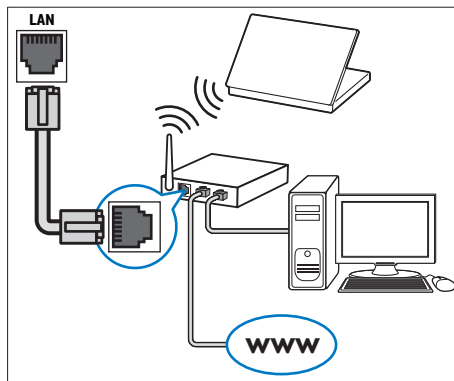
### Prije početka korištenja

- Uspostavite potrebne veze navedene u kratkim uputama, a zatim televizor prebacite na ispravan izvor za kućno kino.

## Postavljanje žične mreže

### Što vam je potrebno?

- Mrežni kabel (ravni RJ45 kabel).
- Mrežni usmjerivač (s omogućenim DHCP-om).



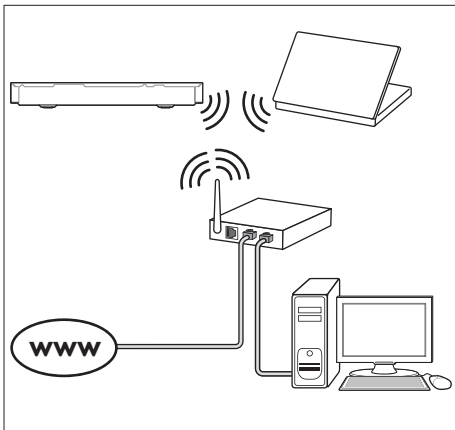
- 1 Pomoću mrežnog kabela konektor **LAN** na kućnom kinu priključite na mrežni usmjerivač.
- 2 Pritisnite **⬆** (**Početni izbornik**).
- 3 Odaberite [**Podešavanje**], a zatim pritisnite **OK**.
- 4 Odaberite [**Mreža**] > [**Instalacija mreže**] > [**Žičana (Ethernet)**].
- 5 Slijedite upute na zaslonu kako biste dovršili postavljanje.
  - Ako uspostavljanje veze ne uspije, odaberite [**Ponovi**], a zatim pritisnite **OK**.
- 6 Odaberite [**Završetak**], a zatim za izlaz pritisnite **OK**.
  - Za pregled mrežnih postavki odaberite [**Podešavanje**] > [**Mreža**] > [**Pogledaj postavke mreže**].

## Postavljanje bežične mreže

Vaše kućno kino ima ugrađenu Wi-Fi tehnologiju za jednostavan pristup bežičnoj mreži.

### Što vam je potrebno?

- Mrežni usmjerivač (s omogućenim DHCP-om). Za najbolje radne značajke, pokrivenost i kompatibilnost bežične veze koristite 802.11n usmjerivač.



## 5 Korištenje kućnog kina

U ovom odjeljku navedene su upute za reprodukciju multimedijских sadržaja s raznih izvora pomoću kućnog kina.

### Prije početka korištenja

- Uspostavite potrebne veze opisane u kratkim uputama i korisničkom priručniku.
- Izvršite prvo postavljanje. Prvo postavljanje prikazuje se kada prvi put uključite kućno kino ili ako niste dovršili postavljanje.
- Postavite televizor na odgovarajući izvor signala za kućno kino (na primjer, HDMI, AV IN).

- 1 Pritisnite **▲** (Početni izbornik).
- 2 Odaberite **[Podešavanje]**, a zatim pritisnite **OK**.
- 3 Odaberite **[Mreža] > [Instalacija mreže] > [Bežična (Wi-Fi)]**, a zatim pritisnite **OK**.
- 4 Slijedite upute na zaslonu kako biste odabrali i postavili bežičnu mrežu.
  - Ako uspostavljanje veze ne uspije, odaberite **[Ponovi]**, a zatim pritisnite **OK**.
- 5 Odaberite **[Završetak]**, a zatim za izlaz pritisnite **OK**.
  - Za pregled mrežnih postavki odaberite **[Podešavanje] > [Mreža] > [Pogledaj postavke bežične mreže]**.

### Pristup početnom izborniku

Početni izbornik omogućava jednostavan pristup priključenim uređajima, postavkama i drugim korisnim značajkama kućnog kina.

- 1 Pritisnite **▲** (Početni izbornik).  
↳ Prikazat će se početni izbornik.
- 2 Pritisnite **Navigation tipke** i **OK** za odabir jedne od sljedećih opcija:
  - **[reprodukcija diska]**: Pokretanje reprodukcije diska.
  - **[pretraži USB]**: Pristup pregledniku sadržaja s USB uređaja
  - **[pretraži iPod]**: Pristup pregledniku sadržaja s iPod ili iPhone uređaja.
  - **[Smart TV]**: Ova značajka nije dostupna za ovu verziju.
  - **[Internetski radio]**: Pristup internetskom radiju putem kućnog kina.
  - **[pretraži računalo]**: Pristup pregledniku sadržaja računala.
  - **[HDMI 1]**: Odabir digitalnog uređaja koji je priključen na **HDMI IN 1** ulaz na kućnom kinu.

### Osobna prilagodba naziva mreže

Dodijelite naziv kućnom kinu kako biste ga mogli lakše prepoznati u svojoj kućnoj mreži.

- 1 Pritisnite **▲** (Početni izbornik).
- 2 Odaberite **[Podešavanje]**, a zatim pritisnite **OK**.
- 3 Odaberite **[Mreža] > [Dajte naziv proizvodu:]**.
- 4 Pritisnite **Slovnobrojčani gumbi** za unos naziva.
- 5 Odaberite **[Gotovo]**, a zatim za izlaz pritisnite **OK**.

- **[HDMI 2]:** Odabir digitalnog uređaja koji je priključen na **HDMI IN 2** ulaz na kućnom kinu.
- **[Podešavanje]:** Pristup izbornicima za promjenu postavki za videozapise, zvuk i drugih parametara.
- **[Pomoć]:** Pristup korisničkom priručniku na zaslonu.

**3** Pritisnite **⬆** (**Početni izbornik**) da biste izišli.

## Diskovi

Vaše kućno kino može reproducirati DVD, VCD, CD i Blu-ray diskove. Reproducirati možete i diskove koje ste sami snimili, primjerice CD-R diskove s fotografijama, videozapisima i glazbom.

- 1** Umetnite disk u kućno kino.
- 2** Ako se disk ne reproducira automatski, pritisnite **DISC** ili na početnom izborniku odaberite **[reprodukcija diska]**.
- 3** Reprodukciju možete kontrolirati pomoću daljinskog upravljača (pogledajte 'Gumbi za reprodukciju' na stranici 17).
  - Prilikom reprodukcije Blu-ray diskova, određena količina smetnji u zvuku uobičajena je pojava. To ne znači kako je vaše kućno kino neispravno.

## Gumbi za reprodukciju

Tipka	Radnja
Navigacijske tipke	Navigacija izbornicima. Gore/dolje: Zakretanje slike u smjeru kazaljke na satu ili obrnuto.
OK	Potvrda unosa ili odabira.
▶	Pokretanje ili nastavak (Reprodukcija) reprodukcije.
	Pauziranje reprodukcije.
■	Zaustavljanje reprodukcije.

Tipka	Radnja
▲	Pritisnite i zadržite tri sekunde kako biste otvorili ili zatvorili odjeljak za disk, odnosno izbacili disk.
◀ / ▶	Prijelaz na prethodni ili sljedeći zapis, poglavlje ili datoteku.
◀◀ / ▶▶	Brzo pretraživanje unatrag ili unaprijed. Kada je videozapis pauziran, tražite natrag ili naprijed.
SUBTITLE	Odabir jezika titlova za videozapis.
DISC/ POP-UP MENU	Pristup izborniku za disk ili izlaz iz njega.
☰ OPTIONS	Pristup naprednim opcijama prilikom reprodukcije audiozapisa, videozapisa ili multimedijjskih datoteka (pogledajte 'Opcije za audiozapise, videozapise i slike' na stranici 20).

## Sinkronizacija slike i zvuka

Ako zvuk i slika nisu sinkronizirani, odgovorite reprodukciju zvuka kako bi on odgovarao slici.


- 1** Pritisnite **⌘ SOUND SETTINGS**.
- 2** Odaberite **AUD SYNC**, a zatim pritisnite **OK**.
- 3** Pritisnite **Navigacijske tipke** (gore/dolje) kako biste zvuk sinkronizirali sa slikom.
- 4** Potvrdite pritiskom na **OK**.

## Reprodukcija Blu-ray 3D diska

Kućno kino možete koristiti za reprodukciju Blu-ray 3D videozapisa. Prije reprodukcije 3D diska pročitajte zdravstveno upozorenje za 3D.

### Što vam je potrebno?

- 3D televizor
- 3D naočale koje su kompatibilne s vašim 3D televizorom
- 3D Blu-ray videozapis
- HDMI kabel velike brzine prijenosa

- 1 Pomoću brzog HDMI kabela kućno kino povežite s 3D televizorom.
- 2 Provjerite je li omogućena opcija za 3D videozapise. Pritisnite  (**Početni izbornik**), odaberite **[Podešavanje]** > **[Video]** > **[Gledanje 3D videozapisa]** > **[Aut.]**.
  - Za reprodukciju 3D diskova u 2D načinu rada odaberite **[Isključeno]**.
- 3 Uključite reprodukciju Blu-ray 3D diska i stavite 3D naočale.
  - Tijekom pretraživanja videozapise i u određenim načinima reprodukcije videozapis će se prikazati u 2D tehnici. Videozapis će se ponovo prikazati u 3D tehnici kada nastavite reprodukciju.


#### Napomena

- Kako slika ne bi treperila, prilagodite svjetlinu zaslona.

---

## Bonus View za Blu-ray

Na Blu-ray diskovima koji podržavaju značajku Bonus View možete uživati u dodatnim sadržajima kao što su komentari koji se prikazuju u malom prozoru. Bonus View se naziva i slikom u slici.

- 1 Omogućite Bonus View na izborniku Blu-ray diska.
- 2 Prilikom reprodukcije filma pritisnite  **OPTIONS**.  
↳ Prikazuje se izbornik opcija.
- 3 Odaberite **[Odabir funkcije PIP]** > **[PIP]**.
  - Ovisno o videozapisu, prikazat će se izbornik slike u slici [1] ili [2].
  - Ako želite onemogućiti Bonus View, odaberite **[Isključeno]**.
- 4 Odaberite **[2. audio jezik]** ili **[2. jezik titlova]**.
- 5 Odaberite jezik, a zatim pritisnite **OK**.

---


## BD-Live za Blu-ray

Pristupite dodatnim značajkama na Blu-ray diskovima s BD-Live sadržajem, na primjer, internetskim čavrljanjima s redateljem, najnovijim filmskim najavama, igrama, pozadinama i melodijama.

BD-Live usluge i sadržaj razlikuju se od diska do diska.

### Što vam je potrebno?

- Blu-ray disk s BD-Live sadržajem.
- Uređaj za pohranu:
  - USB memorija od najmanje 1 GB memorije ili
  - SD memorijska kartica vrste SDHC i klase 6 od najmanje 8 GB memorije.

- 1 Kućno kino povežite s kućnom mrežom koja ima pristup internetu (pogledajte 'Povezivanje i postavljanje kućne mreže' na stranici 15).
- 2 Na kućno kino priključite USB memoriju ili umetnite SD memorijsku karticu.
  - Ako uređaj to zatraži, slijedite upute na zaslonu za formatiranje SD memorijske kartice.
  - Nakon formatiranja SD kartica više neće biti kompatibilna s računalima ili fotoaparatom ako je ponovo ne formatirate koristeći operacijski sustav Linux.
- 3 Pritisnite  (**Početni izbornik**) i odaberite **[Podešavanje]**.
- 4 Odaberite **[Napredno]** > **[Lokalna memorija]**.
- 5 Odaberite **[USB]** ili **[SD kartica]**.
  - Preuzeti BD-Live sadržaj pohranite na USB memoriju ili na SD memorijsku karticu.
- 6 Odaberite **[Napredno]** > **[BD-Live sigurnost]** > **[Isključeno]** kako biste omogućili BD-Live.
  - BD-Live možete onemogućiti odabirom opcije **[Uključeno]**.

- 7 Na izborniku diska odaberite ikonu BD-Live i zatim pritisnite **OK**.  
 ↳ Pokrenut će se učitavanje značajke BD-Live. Vrijeme učitavanja ovisi o disku i internetskoj vezi.

- 8 Pritisnite **Navigacijske tipke** za navigaciju u značajki BD-Live, a zatim za odabir opcije pritisnite **OK**.

### Napomena

- Ako želite očistiti memoriju uređaja za spremanje podataka, pritisnite **⬆️ (Početni izbornik)** i odaberite **[Podešavanje] > [Napredno] > [Očisti memoriju]**.

## Podatkovne datoteke

Kućno kino možete koristiti za reprodukciju slikovnih, audio i videodatoteka koje se nalaze na disku ili USB memoriji. Prije no što pokrenete reprodukciju datoteke, provjerite podržava li vaše kućno kino datotečni format (pogledajte 'Datotečni formati' na stranici 35).

- 1 Reproducirajte datoteke s diska ili USB memorije.
- 2 Reprodukciju možete zaustaviti tako da pritisnete **■**.
  - Ako reprodukciju videozapisa želite nastaviti s mjesta na kojem ste stali, pritisnite **▶ (Reprodukcija)**.
  - Ako reprodukciju videozapisa želite pokrenuti od početka, pritisnite **OK**.

### Napomena

- Kako biste reproducirali DivX datoteke s DRM zaštitom, kućno kino na televizor priključite pomoću HDMI kabela.

## Titlovi

Ako za videozapis postoje titlovi na više jezika, odaberite jezik titlova.

### Napomena

- Provjerite je li naziv datoteke titlova isti kao naziv videodatoteke. Na primjer, ako se videodatoteka zove "film.avi", datoteku titlova nazovite "film.srt" ili "film.sub".
- Vaše kućno kino podržava sljedeće datotečne formate: .srt, .sub, .txt, .ssa, .ass, .smi i .sami. Ako se titlovi ne prikazuju ispravno, promijenite skup znakova.

- 1 Tijekom reprodukcije videozapisa pritisnite **SUBTITLE** kako biste odabrali jezik.
- 2 Ako se titlovi ne prikazuju ispravno u DivX ili RMVB/RM videozapisu, promijenite skup znakova prateći sljedeće korake.
- 3 Pritisnite **OPTIONS**.  
 ↳ Prikazuje se izbornik opcija.
- 4 Odaberite **[Skup znakova]**, a zatim odaberite skup znakova koji podržava titlove.

## Europa, Indija, Latinska Amerika i Rusija

Skup znakova	Jezik
<b>[Standard]</b>	Engleski, albanski, danski, nizozemski, finski, francuski, galski, njemački, talijanski, kurdski (latinica), norveški, portugalski, španjolski, švedski i turski
<b>[Srednja Europa]</b>	Albanski, hrvatski, češki, nizozemski, engleski, njemački, mađarski, irski, poljski, rumunjski, slovački, slovenski i srpski
<b>[Ćirilica]</b>	Bugarski, bjeloruski, engleski, makedonski, moldavski, ruski, srpski i ukrajinski
<b>[Grčki]</b>	Grčki
<b>[Baltički]</b>	estonski, latvijski i litavski

## Azija-Pacifik i Kina

Skup znakova	Jezik
[Standard]	Albanski, danski, nizozemski, engleski, finski, francuski, galski, njemački, talijanski, kurdski (latinica), norveški, portugalski, španjolski, švedski, turski
[Kineski]	Pojednostavljeni kineski
[Kineski - tradicionalni]	Tradicionalni kineski
[Korejski]	Engleski i korejski

## VOD šifra za DivX

Prije no što kupite DivX videozapise i reproducirate ih pomoću kućnog kina, kućno kino registrirajte na [www.divx.com](http://www.divx.com) pomoću DivX VOD šifre.

- 1 Pritisnite **▲** (Početni izbornik).
- 2 Odaberite **[Podešavanje]**, a zatim pritisnite **OK**.
- 3 Odaberite **[Napredno]** > **[DivX@VOD šifra]**.  
↳ Prikazat će se DivX VOD registracijska šifra za vaše kućno kino.

## USB memorije


Uživajte u slikama, audiozapisima i videozapisima koje ste spremili na USB memoriju, primjerice, na MP4 reproduktor ili digitalni fotoaparata.

### Što vam je potrebno?

- USB memorija koja koristi FAT ili NTFS datotečni sustav i sukladna je klasi uređaja za masovno spremanje podataka.
- Multimedijska datoteka u jednom od podržanih formata (pogledajte 'Datotečni formati' na stranici 35).

## Napomena

- Ako koristite produžni USB kabel, USB sabirnicu ili USB čitač za različite formate, uređaj možda neće moći prepoznati USB memoriju.

- 1 USB memoriju priključite na konektor  (USB) na kućnom kinu.
- 2 Pritisnite **▲** (Početni izbornik).
- 3 Odaberite **[pretraži USB]**, a zatim pritisnite **OK**.  
↳ Prikazat će se preglednik sadržaja.
- 4 Odaberite datoteku, a zatim pritisnite **OK**.
- 5 Reprodukciju možete kontrolirati pomoću gumba za reprodukciju (pogledajte 'Gumbi za reprodukciju' na stranici 17).

## Opcije za audiozapise, videozapise i slike

Za reprodukciju slikovnih datoteka, audiodatoteka i videodatoteka koje se nalaze na disku ili USB memoriji koristite napredne značajke.

## Opcije za audiozapise

Ponavlanje zapisa, diska ili mape prilikom audioreprodukcije.

- 1 Pritišćite **☰** **OPTIONS** kako biste kružili kroz sljedeće funkcije:
  - **RPT TRAC / RPT FILE**: Ponavlanje zapisa ili datoteke koja se trenutno reproducira.
  - **RPT DISC / RPT FOLD**: Ponavlanje svih pjesama na disku ili u mapi.
  - **RPT RAND**: Nasumična reprodukcija pjesama.
  - **RPT OFF**: Isključivanje ponavljanja.

---

## Opcije za videozapise

Prilikom gledanja videozapisa odaberite opcije poput titlova, jezika zvučnog zapisa, vremenskog pretraživanja i postavki slike. Ovisno o izvoru videozapisa, neke opcije možda neće biti dostupne.

### 1 Pritisnite **≡** **OPTIONS**.

↳ Prikazat će se izbornik s opcijama za videozapis.

### 2 Pritisnite **Navigacijske tipke** i **OK** kako biste odabrali i promijenili:

- **[Audio jezik]:** Odabir jezika zvuka za videozapis.
- **[Jezik podnaslova]:** Odabir jezika titlova za videozapis.
- **[Pomak titlova]:** Promjena položaja titlova na zaslonu.
- **[Instalacija]:** Prikaz informacija o zapisu koji se reproducira.
- **[Skup znakova]:** Odabir skupa znakova koji podržava vanjske DivX titlove.
- **[Vremensko pretraživanje]:** Preskakanje na određeni dio videozapisa unosom vremena prizora.
- **[2. audio jezik]:** Odabir drugog jezika za zvuk Blu-ray videozapisa.
- **[2. jezik titlova]:** Odabir drugog jezika za titlove Blu-ray videozapisa.
- **[Titlovi]:** Odabir određenog broja titla.
- **[Poglavlja]:** Odabir određenog broja poglavlja.
- **[Popis kutova]:** Odabir drugog kuta snimanja.
- **[Izbornici]:** Prikaz izbornika diska.
- **[Odabir funkcije PIP]:** Prikaz prozora slike u slici prilikom reprodukcije Blu-ray diska koji podržava značajku Bonus View.
- **[Zumiranje]:** Služi za uvećanje scene videozapisa ili slike. Pritisnite **Navigacijske tipke** (lijevo/desno) za odabir faktora zumiranja.
- **[Ponovi]:** Ponavljanje poglavlja ili naslova.

- **[Ponavljanje A-B]:** Označite dvije točke unutar poglavlja ili zapisa za ponavljanje reprodukcije ili isključite ponavljanje.
- **[Postavke slike]:** Odabir neke od prethodno definiranih boja.
- **[Usklađivanje zvuka]:** Odogoda zvuka kako bi odgovarao slici.
- **[2D u 3D]:** Gledanje 2D ili 3D videozapisa.
- **[Karaoke]** (dostupno samo na odabranim modelima i u odabranim regijama): Mijenjanje postavki za karaoke.

---

## Opcije za slike

Prilikom pregleda slike sliku možete zumirati, zakretati, dodati animaciju prikazu slajdova te promijeniti postavke slike.

### 1 Pritisnite **≡** **OPTIONS**.

↳ Prikazuje se izbornik s opcijama slike.

### 2 Pritisnite **Navigacijske tipke** i **OK** kako biste odabrali i promijenili sljedeće postavke:

- **[Okretanje +90]:** Zakretanje slike za 90 stupnjeva u smjeru kazaljke na satu.
- **[Okretanje -90]:** Zakretanje slike za 90 stupnjeva u smjeru obrnutom od kazaljke na satu.
- **[Zumiranje]:** Služi za uvećanje scene videozapisa ili slike. Pritisnite **Navigacijske tipke** (lijevo/desno) za odabir faktora zumiranja.
- **[Instalacija]:** Prikaz informacija o slici.
- **[Trajanje po slajdu]:** Odabir brzine prikaza za svaku sliku u prikazu slajdova.
- **[Animacija slajdova]:** Odabir animacije za prikaz slajdova.
- **[Postavke slike]:** Odabir neke od prethodno definiranih boja.
- **[Ponovi]:** Ponavljanje odabrane mape.
- **[2D u 3D]:** Odabir 2D ili 3D prikaza slajdova s fotografijama.

---

## Glazbeni prikaz slajdova

Ako se slike i audiodatoteke nalaze na istom disku ili istoj USB memoriji, možete napraviti glazbeni prikaz slajdova.

- 1 Odaberite audiozapis i zatim pritisnite **OK**.
- 2 Pritisnite **↶ BACK** i otvorite mapu sa slikama.
- 3 Odaberite sliku, a zatim pritisnite **▶** (**Reprodukcija**) kako biste pokrenuli prikaz slajdova.
- 4 Pritisnite **■** da biste zaustavili dijaprojekciju.
- 5 Ponovno pritisnite **■** da biste zaustavili glazbu.

### Napomena

- Provjerite podržava li vaše kućno kino slikovne i zvučne formate (pogledajte 'Datotečni formati' na stranici 35).

---

## Radio

Na svom kućnom kinu slušajte FM radio i pohranite do 40 radijskih postaja.

### Napomena

- AM i digitalni radio nisu podržani.
- Ako se stereo signal ne prepozna ili ako uređaj pronađe manje od pet postaja, prikazat će se odzivnik za ponovnu instalaciju radijskih postaja.

- 1 Na **ANTENNA FM 75 Ω** na kućnom kinu priključite FM antenu.
  - Kako bi prijem bio što bolji, antenu odmaknite od televizora i drugih izvora zračenja.
- 2 Pritišćite **♪ SOURCE** sve dok se na zaslonu ne prikaže **RADIO**.
  - ↳ Ako ste već instalirali radijske postaje, reproducirat će se kanal koji ste zadnji slušali.
  - ↳ Ako niste instalirali radijske postaje, na zaslonu će se prikazati poruka **AUTO INSTALL...PRESS PLAY**. Pritisnite **▶** (**Reprodukcija**).

- 3 Pomoću daljinskog upravljača slušajte ili promijenite radijsku postaju.

---

## Gumbi za reprodukciju

Tipka	Radnja
<b>◀ / ▶</b> ili <b>■</b>	Odabir unaprijed postavljene radijske postaje.
<b>Slovnobrojčani gumbi</b>	
<b>Navigacijske tipke</b>	Lijevo/desno: Traženje radijske postaje. Gore/dolje: Fino podešavanje radijske frekvencije.
<b>■</b>	Pritisnite kako biste zaustavili instalaciju radijskih postaja.
<b>↶ BACK</b>	Pritisnite i zadržite kako biste izbrisali unaprijed postavljenu radijsku postaju.
<b>☰ OPTIONS</b>	Ručno: 1) Pritisnite <b>☰ OPTIONS</b> . 2) Pritisnite <b>◀ / ▶</b> za odabir memorirane stanice. 3) Ponovno pritisnite <b>☰ OPTIONS</b> kako biste spremili radijsku stanicu. Automatski: Pritisnite i zadržite na tri sekunde kako biste ponovo instalirali radijske postaje.
<b>SUBTITLE</b>	Prebacivanje između stereo i mono zvukova.

---

## Frekvencijski raspon traženja signala

U nekim državama moguće je mijenjanje frekvencijskog raspona FM signala između 50 kHz i 100 kHz. Prilikom promjene frekvencijskog raspona brišu se sve prethodno postavljene radijske postaje.

- 1 Pritišćite **♪ SOURCE** sve dok se na zaslonu ne prikaže **RADIO**.
- 2 Pritisnite **■**.
- 3 Pritisnite i zadržite **▶** (**Reprodukcija**) za kretanje između postavki 50 kHz i 100 kHz.



---

## MP3 reproduktor

Priključite MP3 reproduktor kako biste reproducirali audiodatoteke.

### Što vam je potrebno?

- MP3 reproduktor.
- Stereo audio kabel s priključkom od 3,5 mm.

- 1 Pomoću stereo audio kabela s priključkom od 3,5 mm MP3 reproduktor priključite na konektor **MUSIC iLINK** na kućnom kinu.
  - Ako koristite stereo audio kabel od 6,5 mm, priključite MP3 reproduktor na kućno kino pomoću pretvarača od 3,5 mm - 6,5 mm.
- 2 Pritisnite **J SOURCE** sve dok se na zaslonu ne prikaže **MUSIC I-LINK**.
- 3 Pomoću gumba na MP3 reproduktoru odaberite audiodatoteku i reproducirajte je.

---

## iPod ili iPhone

Spojite Philips priključnu stanicu za reprodukciju glazbe, fotografija i videozapisa s iPod ili iPhone uređaja.

### Što vam je potrebno?

- Philips priključna stanica (model: Philips DCK306x).
- Žuti kompozitni video kabel.

- 1 Spojite Philips priključnu stanicu na konektor **DOCK for iPod** na kućnom kinu.
- 2 Za prikaz slajdova s iPod ili iPhone uređaja na televizoru, pomoću žutog kompozitnog kabela spojite priključnu stanicu na televizor.
- 3 Prijedite na iPod ili iPhone i postavite ga u priključnu stanicu.
  - Napunite iPod/iPhone na priključnoj stanici dok je kućno kino u načinu rada za iPod.

---

## Reprodukcija glazbe

- 1 Postavite iPod ili iPhone u priključnu stanicu.
- 2 Pritisnite **DOCK for iPod** na daljinskom upravljaču kućnog kina.
- 3 Na zaslonu uređaja iPod ili iPhone odaberite glazbu.
- 4 Pokrenite reprodukciju glazbe na uređaju iPod ili iPhone.
  - ↳ Glazba se čuje iz kućnog kina.

### Pregledajte audiosadržaje na televizoru (prošireni način rada):

- 1 Pritisnite **▲ (Početni izbornik)**.
- 2 Odaberite **[pretraži iPod]** i zatim pritisnite **OK**.
  - ↳ Prikazat će se preglednik sadržaja.
- 3 Pritisnite **Navigacijske tipke** za pregled audiosadržaja.
- 4 Reprodukciju možete kontrolirati pomoću gumba za reprodukciju (pogledajte 'Gumbi za reprodukciju' na stranici 17).
  - Lokalne tipke na uređaju iPod ili iPhone su onemogućene.
- 5 Kako biste izašli iz načina rada priključne stanice, pritisnite **▲ (Početni izbornik)**.

---

## Reprodukcija videozapisa i prikaza slajdova

- 1 Postavite iPod ili iPhone u priključnu stanicu (pogledajte 'iPod ili iPhone' na stranici 23).
- 2 Pritisnite **DOCK for iPod** na daljinskom upravljaču kućnog kina.
- 3 Televizor postavite na izvor signala **AV/VIDEO** (priključak koji odgovara žutom kompozitnom kabeu).
  - ↳ Zaslom televizora postaje prazan.
- 4 Na zaslonu uređaja iPod ili iPhone pronađite videozapis ili prikaz slajdova s fotografijama i pokrenite njegovu reprodukciju.
  - ↳ Videozapis ili prikaz slajdova s fotografijama prikazuje se na televizoru.

---

## Upravljanje s pametnog telefona

Mobilne uređaje kao što su iPhone (iOS 3.1.3 i novije verzije), Android telefoni (2.1 i novije verzije), iPad i tablet uređaji možete koristiti za:

- Upravljanje kućnim kinom
- Pregledavanje sadržaja podatkovnih diskova ili USB memorija
- Prijelaz na FM ili internetski radio
- Prilagodbu postavki zvuka
- Usmjeravanje i dijeljenje sadržaja s uređaja na kućnoj mreži

### Prije početka korištenja

- Kućno kino, mobilni uređaj i ostali uređaji s kompatibilni sa standardom DLNA moraju biti povezani u istu kućnu mrežu.
  - Za bolju kvalitetu videozapisa koristite žičnu vezu.
- Prilagodite naziv mreže za svoje kućno kino (pogledajte 'Osobna prilagodba naziva mreže' na stranici 16).
- Na mobilni uređaj preuzmite aplikaciju Philips **MyRemote**.
  - Aplikaciju za iPhone ili iPad potražite na web-mjestu **App Store** (App Store).
  - Aplikaciju za telefon ili tablet uređaj sa sustavom Android potražite na web-mjestu **Market** (Market).

---

## Upravljanje kućnim kinom

- 1 S mobilnog uređaja pristupite aplikaciji **MyRemote**.
- 2 S početnog zaslona odaberite svoje kućno kino (prema nazivu mreže).
  - ↳ Na dnu zaslona prikazat će se traka preglednika.
  - Ako vaše kućno kino nije pronađeno, provjerite mrežnu vezu ili dodirnite karticu **Devices** na mobilnom uređaju kako biste ponovili pretraživanje.

- 3 Za pristup dodatnim opcijama odaberite jednu od sljedećih kartica.
  - Za povratak na prethodni zaslon pritisnite gumb za povratak.

---

Opcija	Radnja
<b>App Home</b>	Povratak na početni zaslon uređaja.
<b>Media</b>	<b>DISC:</b> Pretraživanje i reprodukcija datoteke spremljene na podatkovnom disku. <b>USB:</b> Pretraživanje i reprodukcija datoteke spremljene na USB memoriji. <b>FM radio:</b> Prebacivanje na FM radio. <b>Internet radio:</b> Prebacivanje na internetski radio. Provjerite ima li vaša kućna mreža pristup Internetu. <b>Smart TV:</b> Ova značajka nije dostupna za ovu verziju.
<b>Remote</b>	Pristup daljinskom upravljaču na mobilnom uređaju. Za pristup dodatnim gumbima prijedite preko zaslona slijeva udesno. Na mobilnom uređaju aktivirat će se samo relevantni gumbi. Na mobilnom uređaju neće biti dostupne neke funkcije poput stanja pripravnosti i dugog pritiska.
<b>Sound</b>	<b>MySound:</b> Podešavanje zvuka prema svojim željama. <b>Surround:</b> Odabir postavke surround zvuka. <b>SurroundMe:</b> Optimiziranje postavki zvuka čak i ako niste postavili zvučnike na preporučene položaje ili ako ne koristite sve zvučnike.

---

- 4 Slijedite upute na zaslonu kako biste odabrali opciju ili dovršili postavljanje.

---

## Usmjeravanje multimedijskog sadržaja (SimplyShare)

SimplyShare tvrtke Philips omogućava vam usmjeravanje multimedijskog sadržaja (slikovnih, audio i videozapisa) pomoću pametnog telefona i njegovu reprodukciju na kućnom kinu ili bilo kojem uređaju koji podržava DLNA i nalazi se u istoj kućnoj mreži.

### Prije početka korištenja

- Na mobilni uređaj instalirajte aplikaciju poslužitelja multimedije koja podržava DLNA, npr. Twonky Media Server.
- Omogućavanje dijeljenja multimedijskih datoteka. Pojednostavi potražite u korisničkom priručniku softvera poslužitelja multimedije.

- 1 Na mobilnom uređaju pokrenite aplikaciju poslužitelja multimedije. Ako koristite iPhone ili Android telefon, pristupite aplikaciji **MyRemote**.
- 2 Iz izbornika mobilnog uređaja odaberite **SimplyShare**.
  - ↳ Vaše kućno kino i drugi uređaji iz kućne mreže automatski će se prepoznati i prikazati na zaslonu.
- 3 Odaberite uređaj iz mreže.
  - ↳ Prikazat će se mape odabranog uređaja. Nazivi mapa mogli bi varirati, ovisno o poslužitelju multimedije.
  - Ako ne vidite prikaz mapa, provjerite jeste li omogućili dijeljenje multimedijskih sadržaja na odabranom uređaju i time omogućili dijeljenje sadržaja.
- 4 Odaberite multimedijску datoteku za reprodukciju.
- 5 Iz izbornika na mobilnom uređaju odaberite kućno kino za usmjeravanje multimedijske datoteke.
  - Neke se multimedijske datoteke možda neće prikazati ili reproducirati zbog problema u kompatibilnosti. Provjerite podržane datotečne formate za svoje kućno kino.

- 6 Reprodukciju možete kontrolirati pomoću mobilnog uređaja.

---

## Internetski radio

Pristup internetskom radiju putem kućnog kina.

- 1 Kućno kino povežite s kućnom mrežom koja ima pristup internetu (pogledajte 'Povezivanje i postavljanje kućne mreže' na stranici 15).
- 2 Pritisnite **▲ (Početni izbornik)**.
- 3 Odaberite **[Internetski radio]**, a zatim pritisnite **OK**.
  - ↳ Prikazat će se stranica internetskog radija.
- 4 Slijedite upute na zaslonu za odabir radijske stanice, memoriranje stanica ili spremanje svojih omiljenih radijskih stanica.
- 5 Pritisnite **▲ (Početni izbornik)** kako biste zatvorili internetski radio.

---

## Pregledavanje računala putem protokola DLNA

Putem kućnog kina možete pristupiti slikama, zvučnim i videozapisima te ih reproducirati s računala ili poslužitelja multimedije s kućne mreže.

### Prije početka korištenja

- Na uređaj instalirajte aplikaciju poslužitelja multimedije koja podržava DLNA. Preuzmite onu aplikaciju koja vam najbolje odgovara. Na primjer,
  - Windows Media Player 11 ili noviji za PC
  - Twonky Media Server za Mac ili PC
- Omogućavanje dijeljenja multimedijskih datoteka. Zbog jednostavnije upotrebe, uključili smo upute za sljedeće aplikacije:
  - Windows Media Player 11 (pogledajte 'Microsoft Windows Media Player 11' na stranici 26)

- Windows Media Player 12 (pogledajte 'Microsoft Windows Media Player 12' na stranici 26)
- Twonky Media za Mac (pogledajte 'Macintosh OS X Twonky Media (v4.4.2)' na stranici 27)



#### Napomena

- Dodatnu pomoć za te aplikacije ili druge poslužitelje multimedije potražite u korisničkom priručniku softvera poslužitelja multimedije.

## Postavljanje softvera poslužitelja multimedije

Kako biste omogućili dijeljenje multimedijskih sadržaja, postavite softver poslužitelja multimedije.

### Prije početka korištenja

- Kućno kino povežite s kućnom mrežom. Za bolju kvalitetu videozapisa koristite žičnu vezu.
- Računalo i druge uređaje koji podržavaju DLNA povežite s istom kućnom mrežom.
- Provjerite dopušta li vatrozid na vašem računalu pokretanje programa za reprodukciju multimedijskih sadržaja (ili nalazi li se softver poslužitelja za multimedijske sadržaje na popisu izuzetaka vatrozida).
- Uključite računalo i usmjerivač.

### Microsoft Windows Media Player 11

- 1 Na računalu pokrenite Windows Media Player.
- 2 Pritisnite karticu **Library** (Biblioteka), a zatim odaberite **Media Sharing** (Dijeljenje multimedijskih sadržaja).
- 3 Kada prvi put na računalu odaberete **Media Sharing** (Zajedničko korištenje multimedijskih sadržaja), otvorit će se skočni prozor. Označite potvrdni okvir **Dopusti zajedničko korištenje mojih multimedijskih datoteka** i kliknite **U redu**.

↳ Prikazat će se zaslon **Media Sharing** (Dijeljenje multimedijskih sadržaja).

- 4 Na zaslonu **Media Sharing** (Dijeljenje multimedijskih sadržaja) provjerite prikazuje li se uređaj označen kao **Unknown Device** (Nepoznati uređaj).

↳ Ako ne uočite nepoznati uređaj nakon otprilike jedne minute, provjerite blokira li vezu računalni vatrozid.

- 5 Odaberite nepoznati uređaj i pritisnite **Allow** (Dopusti).

↳ Pored uređaja pojaviti će se zelena kvačica.

- 6 Prema zadanim postavkama, Windows Media Player dijeli datoteke iz sljedećih mapa: **Moja glazba**, **Moje slike** i **Moji videozapisi**. Ako se datoteke nalaze u drugim mapama, odaberite **Library > Add to Library** (Biblioteka > Dodaj u biblioteku).

↳ Prikazat će se zaslon **Add to Library** (Dodaj u biblioteku).

- Ako je potrebno, odaberite **Dodatne mogućnosti** kako biste prikazali popis nadziranih mapa.

- 7 Odaberite opciju **My folders and those of others I can access** (Moje mape i tuđe mape kojima mogu pristupiti), a zatim pritisnite **Add** (Dodaj).

- 8 Za dodavanje drugih mapa koje sadrže multimedijske datoteke slijedite upute na zaslonu.

### Microsoft Windows Media Player 12

- 1 Na računalu pokrenite Windows Media Player.
- 2 U programu Windows Media Player odaberite karticu **Stream** (Strujanje), a zatim odaberite **Turn on media streaming** (Uključi strujanje medijskih sadržaja).
  - ↳ Prikazat će se zaslon **Media streaming options** (Opcije usmjeravanja multimedije).

- 3 Pritisnite **Turn on media streaming** (Uključi strujanje medijskih sadržaja).  
↳ Vraćate se na zaslon programa Windows Media Player.
- 4 Pritisnite karticu **Stream** (Usmjeravanje) i odaberite **More streaming options** (Dodatne opcije usmjeravanja).  
↳ Prikazat će se zaslon **Media streaming options** (Opcije usmjeravanja multimedije).
- 5 Provjerite prikazuje li se na zaslonu **Local network** (Lokalna mreža) program za reprodukciju multimedije.  
↳ Ako ne vidite prikaz programa za reprodukciju multimedije, provjerite blokira li vam vezu računalni vatrozid.
- 6 Odaberite medijski program i kliknite **Dopušteno**.  
↳ Pored medijskog programa pojaviti će se zelena strelica.
- 7 Prema zadanim postavkama, Windows Media Player dijeli datoteke iz sljedećih mapa: **Moja glazba**, **Moje slike** i **Moji videozapisi**. Ako se vaše datoteke nalaze u drugim mapama, pritisnite karticu **Organize** (Organizacija) i odaberite **Manage libraries** > **Music** (Upravljanje bibliotekama > Glazba).  
↳ Prikazat će se zaslon **Music Library Locations** (Lokacije glazbene biblioteke).
- 8 Za dodavanje drugih mapa koje sadrže multimedijske datoteke slijedite upute na zaslonu.

## Macintosh OS X Twonky Media (v4.4.2)

- 1 Posjetite [www.twonkymedia.com](http://www.twonkymedia.com) kao biste kupili softver ili preuzeli besplatnu 30-dnevnu probnu verziju na svoj Macintosh.
- 2 Pokrenite Twonky Media na računalu Macintosh.

- 3 Na zaslonu Twonky Media Server odaberite **Basic Setup** (Osnovno postavljanje) i **First Steps** (Prvi koraci).  
↳ Prikazat će se zaslon First steps (Prvi koraci).
- 4 Utipkajte naziv medijskog poslužitelja, a zatim kliknite **Save changes** (Spremi promjene).
- 5 Vratite se na zaslon programa Twonky Media i odaberite **Basic Setup** (Osnovno postavljanje) i **Sharing** (Dijeljenje).  
↳ Prikazat će se zaslon **Sharing** (Dijeljenje).
- 6 Pretražite i odaberite mape za dijeljenje, a zatim odaberite **Save Changes** (Spremi promjene).  
↳ Računalo Macintosh automatski ponovno pretraži sve mape kako bi postale spremne za dijeljenje.

---

## Reprodukcija s računala

### Napomena

- Prije reprodukcije multimedijskog sadržaja s računala, provjerite je li kućno kino priključeno na kućnu mrežu i je li softver poslužitelja multimedije ispravno postavljen.

- 1 Pritisnite **↑ (Početni izbornik)**.
- 2 Odaberite **[pretraži računalo]**, a zatim pritisnite **OK**.  
↳ Prikazat će se preglednik sadržaja.
- 3 Odaberite uređaj iz mreže.  
↳ Prikazat će se mape odabranog uređaja. Nazivi mapa mogli bi varirati, ovisno o poslužitelju multimedije.
  - Ako ne vidite prikaz mapa, provjerite jeste li omogućili dijeljenje multimedijskih sadržaja na odabranom uređaju i time omogućili dijeljenje sadržaja.
- 4 Odaberite datoteku, a zatim pritisnite **OK**.
  - Neke se multimedijske datoteke možda neće reproducirati zbog problema u kompatibilnosti. Provjerite koje datotečne formate podržava vaše kućno kino.

- 5 Reprodukciju možete kontrolirati pomoću gumba za reprodukciju (pogledajte 'Gumbi za reprodukciju' na stranici 17).

## Karaoke

### Dostupno samo na odabranim modelima i u odabranim regijama

Pokrenite reprodukciju diska za karaoke na kućnom kinu i zapjevajte uz glazbu.

#### Što vam je potrebno?

- Mikrofon za karaoke.
- Diskovi za karaoke.



#### Oprez

- Kako bi se spriječili glasni povratni signali ili neočekivani šum, prije priključivanja mikrofona na kućno kino postavite njegovu glasnoću na minimalnu razinu.

- 1 Mikrofon za karaoke priključite na konektor **MIC** na kućnom kinu.
- 2 Prebacite televizor na odgovarajući izvor za kućno kino.
- 3 Provjerite je li na kućnom kinu omogućena naknadna obrada zvuka (pogledajte 'Postavke zvučnika' na stranici 31).
- 4 Tijekom reprodukcije diska za karaoke, pritisnite **OPTIONS**.  
↳ Prikazuje se izbornik opcija.
- 5 Odaberite [**Karaoke**] i zatim pritisnite **OK**.  
↳ Prikazat će se izbornik s postavkama za karaoke.
- 6 Pritisnite **Navigacijske tipke** (gore/dolje) i **OK** za promjenu sljedećih postavki:
  - [**Mikrofon**]: Uključivanje/isključivanje mikrofona.
  - [**Glasnoća mikrofona**]: Promjena glasnoće mikrofona.
  - [**Jeka**]: Promjena razine jeke.
  - [**Tipka**]: Promjena tonaliteta pjesme.
  - [**Glasovna podloga**]: Odaberite način rada zvuka ili uključite/isključite vokale.

## Odabir zvuka

U ovom odjeljku pronaći ćete upute za odabir postavki zvuka koje su idealne za vaš videozapis ili glazbu.

- 1 Pritisnite **⏏ SOUND SETTINGS**.
- 2 Pritisnite **Navigacijske tipke** (lijevo/desno) kako biste na zaslonu otvorili opcije za zvuk.

Opcije za zvuk	Opis
<b>SOUND</b>	Odabir načina rada za zvuk.
<b>SURROUND</b>	Odabir surround ili stereo zvuka.
<b>AUD SYNC</b>	Odgoda zvuka kako bi odgovarao slici.
<b>AUTO VOL</b>	Smanjivanje iznenadnih promjena glasnoće, primjerice tijekom televizijskih reklama.

- 3 Odaberite opciju, a zatim pritisnite **OK**.
- 4 Izadite pritiskom na **↩ BACK**.
  - Ako jednu minutu ne pritisnete nijedan gumb, izbornik će se zatvoriti automatski.

## Način rada za surround zvuk

Uz surround zvuk možete uživati u nevjerojatnom zvuku.

- 1 Pritisnite **⏏ SOUND SETTINGS**.
- 2 Odaberite **SURROUND** i zatim pritisnite **OK**.
- 3 Pritisnite **Navigacijske tipke** (gore/dolje) kako biste na zaslonu odabrali postavku:
  - **AUTO**: Surround zvuk koji se temelji na usmjeravanju zvuka.
  - **SURROUNDPLUS MOVIE**: Pobojšani surround način rada s 5,1 kanala za najbolji kino-doživljaj.
  - **SURROUNDPLUS MUSIC**: Prožimajući višekanalni zvuk za glazbu i koncerte.

- **STEREO:** Dvokanalni stereo zvuk. Idealan za slušanje glazbe.

4 Potvrdite pritiskom na **OK**.

---

## Način rada zvuka

Odaberite unaprijed definirani način rada zvuka koji će odgovarati vašem videozapisu ili glazbi.

- 1 Provjerite je li omogućena naknadna obrada zvuka na zvučnicima (pogledajte 'Postavke zvučnika' na stranici 31).
- 2 Pritisnite **≡ SOUND SETTINGS**.
- 3 Odaberite **SOUND** i zatim pritisnite **OK**.
- 4 Pritisnite **Navigacijske tipke** (gore/dolje) kako biste na zaslonu odabrali postavku:
  - **AUTO:** Automatski odabir postavki zvuka koji se temelji na usmjeravanju zvuka.
  - **BALANCED:** Uživajte u izvornom zvuku filma ili glazbe, bez dodanih zvučnih efekata.
  - **POWERFUL:** Uživajte u uzbuđljivom zvuku igara; idealna postavka za videozapise pune akcije ili glasne tulume.
  - **BRIGHT:** Začinite jednolične filmove i glazbu dodatnim zvučnim efektima.
  - **CLEAR:** Možete čuti svaki detalj iz pjesme i jasne glasove u filmovima.
  - **WARM:** Uživajte u toplini zvuka izgovorenih riječi i zvučnih vokala.
  - **PERSONAL:** Podešavanje boje zvuka prema vlastitim željama.
- 5 Potvrdite pritiskom na **OK**.

---

## Equalizer

Možete promijeniti postavke visoke frekvencije (visoki tonovi), srednje frekvencije (srednji tonovi) i niske frekvencije (basovi) na kućnom kinu.

- 1 Pritisnite **≡ SOUND SETTINGS**.
- 2 Odaberite **SOUND > PERSONAL**, a zatim pritisnite **Navigacijske tipke** (desno).

3 Pritisnite **Navigacijske tipke** (gore/dolje) za promjenu basova, srednjih ili visokih frekvencija.

4 Potvrdite pritiskom na **OK**.

---

## Automatska glasnoća

Uključite značajku automatske glasnoće kako biste smanjili iznenadne promjene u glasnoći, primjerice tijekom televizijskih reklama.

- 1 Pritisnite **≡ SOUND SETTINGS**.
- 2 Odaberite **AUTOVOL**, a zatim pritisnite **OK**.
- 3 Pritisnite **Navigacijske tipke** (gore/dolje) kako biste odabrali **ON** ili **OFF**.
- 4 Potvrdite pritiskom na **OK**.

# 6 Promjena postavki

Postavke kućnog kina već su osigurane kako bi radne značajke bile optimalne. Preporučamo da, osim ako nemate razlog za promjenu postavke, zadržite zadane postavke.

## Napomena

- Zasivljenu postavku nije moguće promijeniti.
- Za povratak na prethodni izbornik pritisnite **↩ BACK**. Za izlaz iz izbornika pritisnite **⬆ (Početni izbornik)**.

## Postavke jezika

- 1 Pritisnite **⬆ (Početni izbornik)**.
- 2 Odaberite **[Podešavanje]**, a zatim pritisnite **OK**.
- 3 Odaberite **[Preference]** i zatim pritisnite **OK**.
- 4 Pritisnite **Navigacijske tipke** i **OK** kako biste odabrali i promijenili:
  - **[Jezik izbornika]**: Odaberite jezik za prikaz izbornika.
  - **[Zvuk]**: Odaberite jezik zvuka za diskove.
  - **[Izgled tipkovnice]**: Odaberite tipkovnicu na svom jeziku.
  - **[Podnaslov]**: Odaberite jezik titlova za diskove.
  - **[Izbornik za disk]**: Odaberite jezik izbornika za diskove.

## Napomena

- Ako vaš preferirani jezik za disk nije dostupan, na popisu odaberite **[Drugo]** i unesite 4-znamenkastu šifru jezika koja se nalazi na kraju ovog korisničkog priručnika (pogledajte 'Šifra jezika' na stranici 45).
- Ako odaberete jezik koji nije dostupan na disku, kućno kino koristit će zadani jezik diska.

## Postavke za sliku i video

- 1 Pritisnite **⬆ (Početni izbornik)**.
- 2 Odaberite **[Podešavanje]**, a zatim pritisnite **OK**.
- 3 Odaberite **[Video]** i zatim pritisnite **OK**.
- 4 Pritisnite **Navigacijske tipke** i **OK** kako biste odabrali i promijenili:
  - **[TV zaslon]**: Odaberite format slike koji odgovara zaslonu televizora.
  - **[HDMI video]**: Odaberite razlučivost izlaznog videosignala za priključak **HDMI OUT (ARC)** na kućnom kinu. Kako biste uživali u odabranoj razlučivosti, provjerite podržava li vaš televizor odabranu razlučivost.
  - **[HDMI Deep Color]**: Neka prirodni svijet oživi na zaslonu vašeg televizora uz živ prikaz milijardu boja. Vaše kućno kino mora pomoću HDMI kabela biti priključeno na televizor na kojem je omogućena značajka Deep Color.
  - **[Postavke slike]**: Odaberite unaprijed definirane postavke boja za prikaz videozapisa. Odaberite **[Korisnik]** kako biste definirali vlastitu postavku.
  - **[Gledanje 3D videozapisa]**: Prilagodite HDMI video kako bi podržavao 3D ili 2D videozapise.

## Napomena

- Ako promijenite postavku, provjerite podržava li televizor novu postavku.

## Audiopostavke

- 1 Pritisnite **⬆ (Početni izbornik)**.
- 2 Odaberite **[Podešavanje]**, a zatim pritisnite **OK**.
- 3 Odaberite **[Zvuk]**, a zatim pritisnite **OK**.



- 4 Pritisnite **Navigacijske tipke** i **OK** kako biste odabrali i promijenili:
- **[Noćni n. rada]:** Za tiho slušanje smanjite glasnoću jakih zvukova na kućnom kinu. Noćni način rada dostupan je samo za DVD i Blu-ray Disc medije koji imaju Dolby Digital, Dolby Digital Plus i Dolby True HD zvučne podloge.
  - **[HDMI audio]:** Postavite HDMI audio izlaz televizora ili onemogućite HDMI audio izlaz televizora.

---

## Postavke roditeljske kontrole

- 1 Pritisnite **▲** (Početni izbornik).
- 2 Odaberite **[Podešavanje]**, a zatim pritisnite **OK**.
- 3 Odaberite **[Preference]**, a zatim pritisnite **OK**.
- 4 Pritisnite **Navigacijske tipke** i **OK** kako biste odabrali i promijenili:
  - **[Promjena lozinke]:** Postavite ili promijenite lozinku za pristup roditeljskim kontrolama. Ako nemate lozinku ili ste je zaboravili, unesite **0000**.
  - **[Roditeljski nadzor]:** Ograničite pristup diskovima za koje je definirano dobno ograničenje. Ako diskove želite reproducirati bez obzira na dobno ograničenje, odaberite **8** ili **[Isključeno]**.

---

## Postavke zaslona

- 1 Pritisnite **▲** (Početni izbornik).
- 2 Odaberite **[Podešavanje]**, a zatim pritisnite **OK**.
- 3 Odaberite **[Preference]**, a zatim pritisnite **OK**.

- 4 Pritisnite **Navigacijske tipke** i **OK** kako biste odabrali i promijenili:
- **[Automatski pomak titlova]:** Omogućite ili onemogućite automatsko premještanje titlova na televizorima koji podržavaju ovu značajku.
  - **[Zaslon]:** Prilagodite svjetlinu prednjeg zaslona kućnog kina.
  - **[VCD PBC]:** Omogućite ili onemogućite navigaciju kontekstualnim izbornicima za VCD i SVCD diskove pomoću značajke Play Back Control.

---

## Postavke za uštedu energije

- 1 Pritisnite **▲** (Početni izbornik).
- 2 Odaberite **[Podešavanje]**, a zatim pritisnite **OK**.
- 3 Odaberite **[Preference]** i zatim pritisnite **OK**.
- 4 Pritisnite **Navigacijske tipke** i **OK** kako biste odabrali i promijenili:
  - **[Čuvar zaslona]:** Kućno kino će se nakon 10 minuta neaktivnosti prebaciti na način rada s čuvarom zaslona.
  - **[Automatsko stanje pripravnosti]:** Kućno kino će se nakon 30 minuta neaktivnosti prebaciti u stanje mirovanja. Ovo mjerenje vremena koristi se samo kada je reprodukcija s diska ili USB memorije pauzirana ili zaustavljena.
  - **[Automatsko isklj.]:** Prilagodite trajanje mjerača vremena za stanje mirovanja kako bi kućno kino nakon definiranog razdoblja prešlo u stanje mirovanja.

---

## Postavke zvučnika

- 1 Pritisnite **▲** (Početni izbornik).
- 2 Odaberite **[Podešavanje]**, a zatim pritisnite **OK**.

- 3 Odaberite **[Napredno]**, a zatim pritisnite **OK**.
- 4 Pritisnite **Navigacijske tipke** i **OK** kako biste odabrali i promijenili:
  - **[Poboljšani zvuk]**: Odaberite **[Uključeno]** kako biste omogućili naknadnu obradu zvuka u zvučnicima te kako biste omogućili postavke za karaoke (ako vaš uređaj podržava karaoke). Za reprodukciju izvornog zvuka diska odaberite **[Isključeno]**.



#### Savjet

- Odaberite naknadnu obradu zvuka prije no što odaberete unaprijed definirani način rada za zvuk (pogledajte 'Način rada zvuka' na stranici 29).

---

## Vraćanje zadanih postavki

- 1 Pritisnite **▲** (**Početni izbornik**).
- 2 Odaberite **[Podešavanje]**, a zatim pritisnite **OK**.
- 3 Odaberite **[Napredno]** > **[Vraćanje zadanih postavki]**, a zatim pritisnite **OK**.
- 4 Odaberite **[OK]**, a zatim za potvrdu pritisnite **OK**.
  - ↳ Vaše kućno kino vratit će se na zadane postavke, osim određenih postavki, primjerice roditeljske kontrole i registracijske šifre za DivX/VOD.

## 7 Ažuriranje softvera

Philips trajno radi na poboljšanju proizvoda. Kako bi bile dostupne najbolje značajke i podrška, softver kućnog kina ažurirajte na najnoviju verziju.

Verziju softvera koju trenutno koristite možete usporediti s najnovijom verzijom na [www.philips.com/support](http://www.philips.com/support). Ako je verzija koju trenutno koristite starija od najnovije verzije dostupne na web-mjestu tvrtke Philips za podršku, ažurirajte softver svog kućnog kina na najnoviju verziju.



#### Oprez

- Nemojte instalirati verziju softvera koja je starija od verzije koja je trenutno instalirana na uređaj. Philips ne odgovara za probleme koji su nastali zbog vraćanja softvera na raniju verziju.

---

## Provjera verzije softvera

Provjerite koja je verzija softvera trenutno instalirana na vaše kućno kino.

- 1 Pritisnite **▲** (**Početni izbornik**).
- 2 Odaberite **[Podešavanje]**, a zatim pritisnite **OK**.
- 3 Odaberite **[Napredno]** > **[Informacije o verziji]**.
  - ↳ Prikazat će se verzija softvera.
    - Prikazani "Softver sustava" naznačuje verziju softvera. "Softver podsustava" naznačuje verziju raznih značajki. Na primjer, ako je "Softver podsustava" "35-00-00-05", dvije posljednje znamenke ("05") naznačuju trenutnu verziju zaslonske pomoći instalirane na kućnom kinu.

---

## Ažuriranje softvera putem USB-a

### Što vam je potrebno?

- USB flash pogon koji koristi FAT ili NTFS formatiranje te na kojem je dostupno najmanje 256 MB slobodnog prostora. Nemojte koristiti USB tvrdi disk.
- Računalo s pristupom internetu.
- Uslužni program za arhiviranje koji podržava ZIP datoteke.

---

### Korak 1: Preuzmite najnoviji softver


- 1 Na računalo priključite USB flash pogon.
- 2 U web-pregledniku otvorite [www.philips.com/support](http://www.philips.com/support).
- 3 Na web-mjestu tvrtke Philips za podršku pronađite svoj uređaj i zatim pronađite opciju **Softver i upravljački programi**.  
↳ Softversko ažuriranje dostupno je u obliku zip datoteke.
- 4 Zip datoteku spremite u korijenski direktorij na USB flash pogonu.
- 5 Pomoću uslužnog programa za arhiviranje raspakirajte datoteku softverskog ažuriranja u korijenski direktorij.  
↳ Datoteke će se raspakirati u mapu **UPG** na USB flash pogonu.
- 6 Isključite USB flash pogon iz računala.

---

### Korak 2: Ažuriranje softvera

#### Oprez


- Tijekom ažuriranja nemojte isključivati kućno kino niti iskopčavati USB flash pogon.

- 1 USB flash pogon na kojem se nalazi preuzeta datoteka ukopčajte u kućno kino.
  - Provjerite je li odjeljak za disk zatvoren te nema li u njemu diska.
- 2 Pritisnite  (**Početni izbornik**).

- 3 Odaberite [**Podešavanje**], a zatim pritisnite **OK**.
- 4 Odaberite [**Napredno**] > [**Nadogradnja softvera**] > [**USB**].
- 5 Pratite upute na zaslonu kako biste potvrdili ažuriranje.  
↳ Za dovršetak ažuriranja potrebno je otprilike 5 minuta.  
↳ Kada ažuriranje završi, kućno kino će se automatski isključiti i ponovo pokrenuti. Ako se ne isključi, iskopčajte kabel za napajanje te ga ponovno ukopčajte nakon nekoliko sekundi.

---

## Ažuriranje softvera putem interneta

- 1 Kućno kino povežite s kućnom mrežom koja ima brzi pristup internetu (pogledajte 'Povezivanje i postavljanje kućne mreže' na stranici 15).
- 2 Pritisnite  (**Početni izbornik**).
- 3 Odaberite [**Podešavanje**], a zatim pritisnite **OK**.
- 4 Odaberite [**Napredno**] > [**Nadogradnja softvera**] > [**Mreža**].  
↳ Ako se pronađe medij za nadogradnju, prikazat će se odzivnik za pokretanje ili poništavanje ažuriranja.  
↳ Preuzimanje datoteke za nadogradnju može dugo potrajati, ovisno o stanju kućne mreže.
- 5 Pratite upute na zaslonu kako biste potvrdili ažuriranje.  
↳ Za dovršetak ažuriranja potrebno je otprilike 5 minuta.  
↳ Kada ažuriranje završi, kućno kino će se automatski isključiti i ponovo pokrenuti. Ako se ne isključi, iskopčajte kabel za napajanje te ga ponovno ukopčajte nakon nekoliko sekundi.

---

## Ažuriranje pomoći na zaslonu

Ako je trenutna verzija pomoći na zaslonu niža od najnovije verzije koja je dostupna na adresi [www.philips.com/support](http://www.philips.com/support), preuzmite najnoviju verziju pomoći na zaslonu i instalirajte je (pogledajte 'Provjera verzije softvera' na stranici 32).

### Što vam je potrebno?

- USB flash pogon koji koristi FAT ili NTFS formatiranje te na kojem je dostupno najmanje 35 MB slobodnog prostora. Nemojte koristiti USB tvrdi disk.
- Računalo s pristupom internetu.
- Uslužni program za arhiviranje koji podržava ZIP datoteke.

---

### 1. korak: Preuzmite najnoviju pomoć na zaslonu

- 1 Na računalo priključite USB flash pogon.
- 2 U web-pregledniku otvorite [www.philips.com/support](http://www.philips.com/support).
- 3 Na web-mjestu tvrtke Philips za podršku pronađite svoj uređaj i odaberite opciju **User manuals** (Korisnički priručnici) te pronađite **datoteku sa softverom za ručnu nadogradnju**.
  - ↳ Ažuriranje pomoći dostupno je u obliku zip datoteke.
- 4 Zip datoteku spremite u korijenski direktorij na USB flash pogonu.
- 5 Pomoću uslužnog programa za arhiviranje raspakirajte datoteku ažuriranja pomoći u korijenski direktorij.
  - ↳ Datoteka pod nazivom 'HTBxxxxeDFU.zip' izdvojit će se u mapu **UPG** na vašem USB pogonu, pri čemu 'xxxx' označava broj modela vašeg kućnog kina.
- 6 Isključite USB flash pogon iz računala.

---

## Korak 2: Ažuriranje pomoći na zaslonu



### Oprez

- Tijekom ažuriranja nemojte isključivati kućno kino niti iskopčavati USB flash pogon.

- 1 USB flash pogon na kojem se nalazi preuzeta datoteka ukopčajte u kućno kino.
  - Provjerite je li odjeljak za disk zatvoren te nema li u njemu diska.
- 2 Pritisnite **▲ (Početni izbornik)**.
- 3 Pomoću daljinskog upravljača unesite **338**.
- 4 Pratite upute na zaslonu kako biste potvrdili ažuriranje.
- 5 Izvadite USB flash pogon iz kućnog kina.

# 8 Specifikacije proizvoda



## Napomena

- Specifikacije i dizajn mogu se promijeniti bez prethodne obavijesti.

## Regionalne šifre

Na pločici koja se nalazi na stražnjoj ili donjoj strani kućnog kina naznačena je podržana regija.

Country	DVD	BD
Europe, United Kingdom		
Asia Pacific, Taiwan, Korea		
Latin America		
Australia, New Zealand		
Russia, India		
China		

## Formati medija

- AVCHD, BD, BD-R/ BD-RE, BD-Video, DVD-Video, DVD+R/+RW, DVD-R/-RW, DVD+R/-R DL, CD-R/CD-RW, audio CD, video CD/SVCD, slikovne datoteke, MP3 mediji, WMA mediji, DivX Plus HD mediji, USB memorije

## Datotečni formati

- Zvuk:
  - .aac, .mka, .mp3, .wma, .wav, .mp4, .m4a, .flac, .ogg
  - .ra (dostupno samo u azijsko-pacifičkoj regiji i Kini)
- Videozapisi:
  - .avi, .divx, .mp4, .m4v, .mkv, .m2ts, .mpg, .mpeg, .flv, .3gp
  - .asf, .wmv, .rmvb, .rm, .rv (dostupno samo u azijsko-pacifičkoj regiji i Kini)
- Slike: .jpg, .jpeg, .png

## Audio-formati

Vaše kućno kino podržava sljedeće audiodatoteke.

Nastavak	Spremnik	Audioko- dek	Brzina prijenosa
.mp3	MP3	MP3	Do 320 kb/s
.wma	ASF	WMA	Do 192 kb/s
		WMA Pro	Do 768 kb/s
.aac	AAC	AAC, HE-AAC	Do 192 kb/s
.wav	WAV	PCM	27,648 Mb/s
.m4a	MKV	AAC	192 kb/s
.mka	MKA	PCM	27,648 Mb/s
		Dolby Digital	640 kb/s
		DTS jezgra	1,54 Mb/s
		MPEG	912 kb/s
		MP3	Do 320 kb/s
		WMA	Do 192 kb/s
		WMA Pro	Do 768 kb/s
		AAC, HE-AAC	Do 192 kb/s
.ra	RM	AAC, HE-AAC	Do 192 kb/s
		Cook	96469 b/s
		FLAC	Do 24 b/s

Nastavak	Spremnik	Audiokodek	Brzina prijenosa
.ogg	OGG	Vorbis	Promjenjiva brzina prijenosa, maksimalna veličina bloka od 4096
		FLAC	Do 24 b/s
		OGGPCM	Bez ograničenja
		MP3	Do 320 kb/s

## Formati videozapisa

Ako imate televizor visoke rezolucije, pomoću kućnog kina videozapise možete reproducirati:

- videozapise rezolucije 1920 x 1080 piksela (osim DivX-a, čija je rezolucija 720 x 576), a brzina prijenosa 6 ~ 30 sličica u sekundi.
- fotografije rezolucije 18 M piksela.

## .avi datoteke u AVI spremniku

Audiokodek	Videokodek	Brzina prijenosa
PCM, Dolby Digital, DTS jezgra, MP3, WMA	DivX 3.11, DivX 4.x, DivX 5.x, DivX 6.x	Maks. 10 Mb/s
	MPEG 1, MPEG 2	40 Mb/s
	MPEG 4 SP / ASP	38,4 Mb/s
	H.264/AVC do HiP@5.1	25 Mb/s
	WMV9	45 Mb/s

## .divx datoteke u AVI spremniku

Audiokodek	Videokodek	Brzina prijenosa
PCM, Dolby Digital, MP3, WMA	DivX 3.11, DivX 4.x, DivX 5.x, DivX 6.x	Maks. 10 Mb/s

## .mp4 ili .m4v datoteke u MP4 spremniku

Audiokodek	Videokodek	Brzina prijenosa
Dolby Digital, MPEG, MP3, AAC, HE-AAC, DD+	MPEG 1, MPEG 2	40 Mb/s
	MPEG 4 ASP	38,4 Mb/s
	H.264/AVC HiP@5.1	25 Mb/s

## .mkv datoteke u MKV spremniku

Audiokodek	Videokodek	Brzina prijenosa
PCM, Dolby Digital, DTS jezgra, MPEG, MP3, WMA, AAC, HE-AAC, DD+	DivX Plus HD	30 Mb/s
	MPEG 1, MPEG 2	40 Mb/s
	MPEG 4 ASP	38,4 Mb/s
	H.264/AVC HiP@5.1	25 Mb/s
	WMV9	45 Mb/s

## .m2ts datoteke u MKV spremniku

Audiokodek	Videokodek	Brzina prijenosa
PCM, Dolby Digital, DTS jezgra, MPEG, MP3, WMA, AAC, HE-AAC, DD+	MPEG 1, MPEG 2	40 Mb/s
	MPEG 4 ASP	38,4 Mb/s
	H.264/AVC HiP@5.1	25 Mb/s
	WMV9	45 Mb/s

.asf i .wmv datoteke u ASF spremniku  
(dostupno samo u azijsko-pacifičkoj regiji i  
Kini)

Audiokodek	Videokodek	Brzina prijenosa
Dolby Digital, MP3, WMA, DD+	MPEG 4 ASP	38,4 Mb/s
	H.264/AVC HiP@5.1	25 Mb/s
	WMV9	45 Mb/s

.mpg i .mpeg datoteke u PS spremniku

Audiokodek	Videokodek	Brzina prijenosa
PCM, DTS, jezgra, MPEG, MP3	MPEG 1, MPEG 2	40 Mb/s

.flv datoteke u FLV spremniku

Audiokodek	Videokodek	Brzina prijenosa
MP3, AAC	H.264/AVC do HiP@5.1	25 Mb/s
	H.263	38,4 Mb/s
	On2 VP6	40 Mb/s

.3gp datoteke u 3GP spremniku

Audiokodek	Videokodek	Brzina prijenosa
AAC, HE- AAC	MPEG 4 ASP	38,4 Mb/s
	H.264/AVC do HiP@5.1	Maks. 25 Mb/s

.rm, .rv i .rmvb datoteke u RM spremniku  
(dostupno samo u azijsko-pacifičkoj regiji i  
Kini)

Audiokodek	Videokodek	Brzina prijenosa
AAC, COOK	RV30, RV40	40 Mb/s

---

## Pojačalo

- Ukupna izlazna snaga:  
1000 W RMS (+/- 0,5 dB, 30% THD) /  
800 W RMS (+/- 0,5 dB, 10% THD)
- Frekvencijski odziv: 20 Hz-20 kHz /  $\pm 3$  dB
- Omjer signala i šuma:  
> 65 dB (CCIR) / (A-ponderirano)
- Ulazna osjetljivost:
  - AUX: 1000 mV
  - Music iLink: 600 mV

---

## Videodatoteke

- Sustav signala: PAL / NTSC
- HDMI izlaz: 480i/576i, 480p/576p, 720p,  
1080i, 1080p, 1080p24

---

## Audiodatoteke

- S/PDIF digitalni izlaz zvuka:
  - Koaksijalni: IEC 60958-3
  - Optički: TOSLINK
- Frekvencija uzorkovanja:
  - MP3: 32 kHz, 44,1 kHz, 48 kHz
  - WMA: 44,1 kHz, 48 kHz
- Stalna kvaliteta zapisa:
  - MP3: 32 kb/s - 320 kb/s
  - WMA: 48 kb/s - 192 kb/s

---

## Radio

- Raspon podešavanja:
  - Europa/Rusija/Kina:  
FM 87,5-108 MHz (50 kHz)
  - Azija – Pacifik/Latinska Amerika:  
FM 87,5-108 MHz (50/100 kHz)
- Omjer signala i šuma: FM 50 dB
- Frekvencijski odziv:  
FM 180 Hz-12,5 kHz /  $\pm 3$  dB

---

## USB

- Kompatibilnost: USB visoke brzine (2.0)
- Podržana klasa: Klasa USB uređaja za  
masovno spremanje podataka (MSC)
- Datotečni sustav: FAT16, FAT32, NTFS

---

## Glavna jedinica

- Napajanje:
  - Europa/Kina: 220-240 V~, 50 Hz
  - Latinska Amerika / Azija-Pacifik: 110-127 V/220-240 V~, 50-60 Hz
  - Rusija/Indija: 220-240 V~, 50 Hz
- Potrošnja energije: 105 W
- Potrošnja energije u stanju pripravnosti: 0,2 - 0,25 W
- Dimenzije (ŠxVxD): 435 x 56 x 344 mm
- Masa: 3,3 kg

---

## Niskotonac

- Impedancija: 3 oma
- Zvučnici: woofer od 1 x 6,5 inča
- Dimenzije (ŠxVxD): 178 x 302 x 353 mm
- Težina: 3,9 kg

---

## Zvučnici

Središnji zvučnik:

- Impedancija zvučnika: 3 oma
- Zvučnici: woofer od 2 x 2,5 inča
- Dimenzije (ŠxVxD): 266 x 87 x 99 mm
- Težina: 1,0 kg

Prednji/stražnji zvučnici:

- Impedancija zvučnika: 5 oma
- Zvučnici: woofer od 2 x 3 inča
- Dimenzije (ŠxVxD):
  - Sateliti (mali zvučnici): 96 x 269 x 111 mm
  - Visoki zvučnici: 247 x 1100 x 242 mm
- Težina:
  - Sateliti (mali) zvučnici: 0,92 - 0,98 kg svaki
  - Visoki zvučnici: 3,39 - 3,49 kg svaki

---

## Baterije za daljinski upravljač

- 2 x AAA-R03-1,5 V

---

## Laser

- Vrsta lasera (dioda): InGaN/AlGaIn (BD), AlGaInP (DVD/CD)
- Valna duljina: 405 +7 nm/-7 nm (BD), 655 +10 nm/-10 nm (DVD), 790 +10 nm/-20 nm (CD)
- Izlazna snaga (maks. snaga): 20 mW (BD), 6 mW (DVD), 7 mW (CD)



# 9 Rješavanje problema



## Upozorenje

- Opasnost od strujnog udara. Nikada nemojte skidati kućište proizvoda.

Nikada sami nemojte pokušavati popraviti proizvod jer to može poništiti jamstvo. Ako imate problema pri upotrebi proizvoda, prije upućivanja zahtjeva za servisiranje provjerite sljedeće. Ako problem i dalje postoji, podršku možete dobiti na stranici [www.philips.com/support](http://www.philips.com/support).

## Glavna jedinica

### Gumbi na kućnom kinu ne rade.

- Kućno kino isključite iz napajanja na nekoliko minuta, a zatim ga ponovo priključite.

## Slika

### Nema slike.

- Provjerite je li televizor postavljen na izvor koji odgovara kućnom kinu.

### Nema slike na televizoru koji je priključen pomoću HDMI kabela.

- Provjerite jeste li za priključivanje kućnog kina na televizor koristili brzi HDMI kabel. Neki standardni HDMI kabeli ne daju ispravan prikaz određenih slika, 3D videozapisa i značajke Deep Color.
- Provjerite je li HDMI kabel ispravan. Ako kabel nije ispravan, zamijenite ga novim.
- Pritisnite **⬆️ (Početni izbornik)**, a zatim na daljinskom upravljaču pritisnite **731** kako biste vratili zadanu razlučivost slike.

- Promijenite postavku videozapisa za HDMI ili 10 sekundi pričekajte na automatski oporavak (pogledajte 'Postavke za sliku i video' na stranici 30).

### Disk ne reproducira videozapise visoke definicije.

- Provjerite je li na disku videozapis visoke definicije.
- Provjerite podržava li televizor videozapise visoke definicije.
- Pomoću HDMI kabela priključite na televizor.

## Zvuk

### Iz zvučnika kućnog kina ne čuje se zvuk.

- Priključite audio kabel kućnog kina na televizor ili druge uređaje. Zasebna audioveza neće vam biti potrebna u sljedećim slučajevima:
  - za povezivanje kućnog kina i televizora koristi se **HDMI ARC** veza ili
  - ako je uređaj priključen na konektor **HDMI IN** na kućnom kinu.
- Postavite zvuk priključenog uređaja.
- Kućno kino vratite na tvorničke postavke (pogledajte 'Vraćanje zadanih postavki' na stranici 32), a zatim ga isključite i ponovo uključite.
- Na kućnom kinu pritisnite **SOURCE** kako biste odabrali ispravan ulaz zvuka.

### Iskrivljen zvuk ili jeka.

- Ako zvuk s televizora reproducirate putem kućnog kina, provjerite je li zvuk na televizoru isključen.

### Zvuk i slika nisu sinkronizirani.

- 1) Pritisnite **⌘ SOUND SETTINGS**.
- 2) Pritisnite **Navigacijske tipke** (lijevo/desno) kako biste odabrali **AUD SYNC**, a zatim pritisnite **OK**.
- 3) Pritisnite **Navigacijske tipke** (gore/dolje) kako biste zvuk sinkronizirali sa slikom.

---

## Reprodukcija

### Disk se ne može reproducirati.

- Očistite disk.
- Provjerite podržava li kućno kino tu vrstu diska (pogledajte 'Formati medija' na stranici 35).
- Provjerite podržava li kućno kino regionalnu šifru diska (pogledajte 'Regionalne šifre' na stranici 35).
- Ako se radi o DVD±RW ili DVD±R disku, provjerite je li finaliziran.

### Ne može se reproducirati DivX datoteka.

- Provjerite je li DivX datoteka kodirana u skladu s "Profilom kućnog kina" pomoću DivX šifriranja.
- Provjerite je li DivX datoteka kompletna.

### DivX ili RMVB/RM titlovi ne prikazuju se ispravno.

- Provjerite je li naziv datoteke titlova isti kao naziv datoteke filma (pogledajte 'Titlovi' na stranici 19).
- Odaberite ispravan skup znakova:
  - 1) Pritisnite **OPTIONS**.
  - 2) Odaberite [**Skup znakova**].
  - 3) Odaberite podržani skup znakova.
  - 4) Pritisnite **OK**.

### Ne može se pročitati sadržaj USB memorije.

- Provjerite je li format USB memorije kompatibilan s kućnim kinom.
- Provjerite podržava li kućno kino datotečni sustav USB memorije.

### Na televizoru se prikazuje poruka "No entry" (Nema unosa) ili znak "x".

- Ta operacija nije moguća.

### EasyLink ne radi.

- Provjerite je li kućno kino priključeno na Philips EasyLink televizor te je li uključena opcija EasyLink (pogledajte 'Postavljanje značajke EasyLink (HDMI-CEC kontrola)' na stranici 13).
- Kod televizora raznih drugih proizvođača, HDMI CEC može imati druge nazive.

Informacije o njegovoj aktivaciji potražite u korisničkom priručniku televizora.

### Kućno kino se automatski uključuje kada se uključi televizor.

- Ta je pojava normalna ako koristite Philips EasyLink (HDMI-CEC). Ako želite da kućno kino radi samostalno, isključite EasyLink.

### Ne može se pristupiti značajkama BD-Live.

- Provjerite je li kućno kino priključeno na mrežu. Upotrebljavajte žičnu mrežnu vezu (pogledajte 'Postavljanje žične mreže' na stranici 15) ili bežičnu mrežnu vezu (pogledajte 'Postavljanje bežične mreže' na stranici 15).
- Provjerite je li mreža postavljena. Upotrebljavajte postupak za instalaciju žične mreže (pogledajte 'Postavljanje žične mreže' na stranici 15) ili instalaciju bežične mreže (pogledajte 'Postavljanje bežične mreže' na stranici 15).
- Provjerite podržava li Blu-ray disk značajke BD-Live.
- Očistite memoriju (pogledajte 'BD-Live za Blu-ray' na stranici 18).

### Ne mogu pokrenuti reprodukciju videozapisa ili fotografija s uređaja iPod ili iPhone na televizoru.

- Na zaslonu uređaja iPod ili iPhone pronađite i odaberite videozapise ili fotografije i pokrenite njihovu reprodukciju na televizoru.
- Provjerite nije li softver uređaja iPod ili iPhone oštećen ili nezakonito izmijenjen.

### Ne mogu na televizoru gledati slike s uređaja iPod ili iPhone.

- Priključite žuti kompozitni kabel u priključnu stanicu za iPod i u televizor.
- Televizor postavite na izvor signala **AV/VIDEO** (priključak koji odgovara žutom kompozitnom kabeu).
- Pokrenite reprodukciju pritiskanjem tipke za reprodukciju na uređaju iPod ili iPhone.
- Provjerite nije li softver uređaja iPod ili iPhone oštećen ili nezakonito izmijenjen.

Moj 3D videozapis reproduciran u 2D načinu rada.

- Provjerite je li kućno kino priključeno na 3D televizor pomoću HDMI kabela.
- Provjerite koristite li Blu-ray 3D disk te je li uključena opcija za Blu-ray 3D videozapise (pogledajte 'BD-Live za Blu-ray' na stranici 18).

Zaslou televizora je crn kada se reproducira Blu-ray 3D videozapis ili zaštićeni DivX videozapis.

- Provjerite je li kućno kino priključeno na televizor pomoću HDMI kabela.
- Na televizoru postavite odgovarajući HDMI izvor.

---

## Mreža

**Bežična je mreža iskrivljena ili nije pronađena.**

- Provjerite ometaju li bežičnu mrežu uređaji poput mikrovalnih pećnica, DECT telefona ili drugi susjedni Wi-Fi uređaji.
- Bežični usmjerivač i kućno kino postavite na međusobnu udaljenost od najviše pet metara.
- Produžnim USB kabelom povežite hardverski ključ za Wi-Fi s kućnim kinom.
- Ako bežična mreža ne radi pravilno, pokušajte instalirati ožičenu mrežu.

# 10 Napomena

Ovaj odjeljak sadrži pravne napomene i napomene o zaštitnim znakovima.

---

## Autorska prava



Be responsible  
Respect copyrights

Ovaj proizvod sadrži tehnologiju za zaštitu od kopiranja zaštićenu američkim patentima i drugim pravima na intelektualno vlasništvo korporacije Rovi. Obrnuti inženjering i rastavljanje su zabranjeni.

Ovaj proizvod sadrži tehnologiju u vlasništvu tvrtke Verance Corporation koja se daje pod licencom, a zaštićena je američkim patentom 7.369.677 i drugim američkim i međunarodnim patentima koji su izdani i na čekanju, kao i autorska prava i zaštitu poslovnih tajni za određene aspekte te tehnologije. Cinavia je trgovačka marka tvrtke Verance Corporation. Copyright 2004-2010 Verance Corporation. Sva prava zadržava Verance. Zabranjen je obrnuti inženjering i rastavljanje.

### Obavijest o Cinavia tehnologiji

Ovaj proizvod koristi tehnologiju Cinavia za ograničenje neovlaštenih kopija nekih komercijalnih filmova i videozapisa te njihovih zvučnih podloga. Kada se otkrije zabranjeno korištenje neovlaštene kopije, prikazat će se poruka i prekinut će se reprodukcija ili kopiranje.

Više informacija o tehnologiji Cinavia može se pronaći u informacijskom centru za korisnike tehnologije Cinavia na web-mjestu <http://www.cinavia.com>. Kako biste poštom zatražili dodatne informacije o tehnologiji Cinavia, pošaljite svoju poštansku adresu na: Cinavia Consumer Information Center, P.O. Box 86851, San Diego, CA, 92138, USA.

---

## Softver otvorenog koda

Philips Electronics Singapore Pte Ltd ovime nudi isporuku, na zahtjev, kopije potpunog odgovarajućeg izvornog koda za softverske pakete otvorenog koda zaštićene autorskim pravima za koje je zatražena isporuka prema odgovarajućim licencama. Ponuda vrijedi za sve primatelje te informacije najdulje tri godine nakon kupnje proizvoda. Da biste dobili izvorni kod, obratite se na adresu [open.source@philips.com](mailto:open.source@philips.com). Ako ne koristite e-poštu ili ako ne primite potvrdu u roku od tjedan dana od slanja e-pošte na navedenu adresu, pišite na adresu "Open Source Team, Philips Intellectual Property & Standards, P.O. Box 220, 5600 AE Eindhoven, Nizozemska". Ako ne primite pravovremenu potvrdu primitka pisma, pošaljite e-poštu na gore navedenu adresu e-pošte. Tekstovi licenci i potvrde za softver otvorenog koda koji se koristi u ovom proizvodu nalaze se u korisničkom priručniku.

---

## RMVB – ugovor za krajnjeg korisnika (samo za azijsko-pacifičku regiju i Kinu)

### Napomene za krajnjeg korisnika:

Korištenjem ovog proizvoda s RealNetworks softverom i uslugama, krajnji korisnik prihvaća sljedeće odredbe tvrtke REALNETWORKS, INC:

- Krajnji korisnik softver smije koristiti isključivo u privatne, nekomercijalne svrhe sukladno odredbama Licencnog ugovora za krajnje korisnike tvrtke RealNetworks.
- Krajnji korisnik ne smije mijenjati, prevoditi, dekompilirati, rastavljati izvorni kod niti na njemu izvršavati obrnuti inženjering te ne smije koristiti druge načine otkrivanja izvornog koda niti na neki drugi način replicirati Real Format Client Code, osim primjenjivi zakon izričito zabranjuje takvo ograničenje.

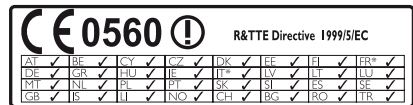
- RealNetworks Inc. odriče sva jamstva i uvjete osim onih navedenih u ovom Ugovoru koja zamjenjuju sva druga jamstva, bilo izričita ili podrazumijevana, uključujući, ali ne ograničavajući se na, bilo koja podrazumijevana jamstva ili uvjete mogućnosti prodaje i primjerenosti za određenu svrhu; te efektivnu izuzima svaku odgovornost za indirektnu, posebnu, slučajnu i posljedičnu štetu, uključujući, ali ne ograničavajući se na, gubitak profita.

---

## Usklađenost

# CE 0560

Ovaj je proizvod usklađen sa zahtjevima Europske zajednice na području radijskih smetnji.



\* Korištenje funkcije bežične veze i Ethernet LAN funkcije dopušteno je samo u zatvorenom prostoru.

Ovim putem tvrtka Philips Consumer Lifestyle izjavljuje da je ovaj proizvod sukladan osnovnim zahtjevima i drugim primjenjivim odredbama Direktive 1999/5/EC.

Kopija EC izjave o sukladnosti dostupna je u Portable Document Format (PDF) verziji korisničkog priručnika na web-stranici [www.philips.com/support](http://www.philips.com/support).

---

## Zaštitni znaci



"Blu-ray 3D" i "Blu-ray 3D" logotip zaštitni su znakovi tvrtke Blu-ray Disc Association.



### BONUSVIEW™

"BD LIVE" i "BONUSVIEW" zaštitni su znakovi tvrtke Blu-ray Disc Association.



'DVD Video' je zaštitni znak tvrtke DVD Format/Logo Licensing Corporation.



Java i svi ostali Java zaštitni znakovi i logotipovi smatraju se zaštitnim znakovima ili registriranim zaštitnim znakovima tvrtke Sun Microsystems, Inc. u Sjedinjenim Državama i/ili drugim zemljama.



Proizvedeno u skladu s licencom pod brojem patenta u SAD: 5,956,674; 5,974,380; 6,226,616; 6,487,535; 7,392,195; 7,272,567; 7,333,929; 7,212,872 i drugih patenata koji su izdani ili na čekanju u SAD-u ili drugdje u svijetu. DTS-HD, simbol te DTS-HD i simbol zajedno registrirani su zaštitni znakovi tvrtke & DTS-HD Master Audio | Essential je zaštitni znak tvrtke DTS, Inc. Proizvod uključuje softver. © DTS, Inc. Sva prava pridržana.



Proizvodi se prema licenci tvrtke Dolby Laboratories. Dolby, Pro Logic i simbol dvostrukog slova D zaštitni su znakovi Dolby Laboratories.



DivX®, DivX Certified®, DivX Plus® HD i pripadajući logotipi zaštitni su znaci tvrtke Rovi Corporation ili njenih podružnica te se koriste prema licenci.

O FORMATU DIVX VIDEO: DivX® digitalni je videoformat koji je kreirala tvrtka DivX, LLC, podružnica tvrtke Rovi Corporation. Ovaj uređaj ima certifikat DivX Certified® i na njemu se može reproducirati DivX videoformat. Dodatne informacije i softverske alate kojima pretvarate svoje datoteke u DivX videoformat potražite na web-mjestu divx.com.

O USLUZI DIVX VIDEO-ON-DEMAND: ovaj uređaj s certifikatom DivX Certified® morate registrirati da biste reproducirali kupljene DivX Video-on-Demand (VOD) filmove. Da biste dobili registracijsku šifru, potražite odjeljak DivX VOD u izborniku za postavljanje uređaja. Dodatne informacije o načinu dovršetka registracije, potražite na web-mjestu vod.divx.com.

DivX Certified® za reprodukciju DivX® i DivX Plus® HD (H.264/MKV) videozapisa do rezolucije HD 1080p, uključujući vrhunski sadržaj.



HDMI i HDMI logotip te High-Definition Multimedia Interface zaštitni su znakovi ili registrirani zaštitni znakovi organizacije HDMI licensing LLC u Sjedinjenim Državama i drugim zemljama.



(dostupno samo u azijsko-pacifičkoj regiji i Kini) RealNetworks, Real, logotip Real, RealPlayer i logotip RealPlayer trgovačke su marke ili registrirane trgovačke marke tvrtke RealNetworks, Inc.



# 11 Šifra jezika

Abkhazian	6566	Inupiaq	7375	Pushto	8083
Afar	6565	Irish	7165	Russian	8285
Afrikaans	6570	Íslenska	7383	Quechua	8185
Amharic	6577	Italiano	7384	Raeto-Romance	8277
Arabic	6582	Ivrit	7269	Romanian	8279
Armenian	7289	Japanese	7465	Rundi	8278
Assamese	6583	Javanese	7486	Samoan	8377
Avestan	6569	Kalaallisut	7576	Sango	8371
Aymara	6589	Kannada	7578	Sanskrit	8365
Azerhajani	6590	Kashmiri	7583	Sardinian	8367
Bahasa Melayu	7783	Kazakh	7575	Serbian	8382
Bashkir	6665	Kernewek	7587	Shona	8378
Belarusian	6669	Khmer	7577	Shqip	8381
Bengali	6678	Kinyarwanda	8287	Sindhi	8368
Bihari	6672	Kirghiz	7589	Sinhalese	8373
Bislama	6673	Komi	7586	Slovensky	8373
Bokmål, Norwegian	7866	Korean	7579	Slovenian	8376
Bosanski	6683	Kuanyama; Kwanyama	7574	Somali	8379
Brezhoneg	6682	Kurdish	7585	Sotho; Southern	8384
Bulgarian	6671	Lao	7679	South Ndebele	7882
Burmese	7789	Latina	7665	Sundanese	8385
Castellano, Español	6983	Latvian	7686	Suomi	7073
Catalán	6765	Letzeburgesch;	7666	Swahili	8387
Chamorro	6772	Limburgan; Limburger	7673	Swati	8383
Chechen	6769	Lingala	7678	Svenska	8386
Chewa; Chichewa; Nyanja	7889	Lithuanian	7684	Tagalog	8476
中文	9072	Luxembourgish;	7666	Tahitian	8489
Chuang; Zhuang	9065	Macedonian	7775	Tajik	8471
Church Slavik; Slavonic	6785	Malagasy	7771	Tamil	8465
Chuvash	6786	Magyar	7285	Tatar	8484
Corsican	6779	Malayalam	7776	Telugu	8469
Česky	6783	Maltese	7784	Thai	8472
Dansk	6865	Manx	7186	Tibetan	6679
Deutsch	6869	Maori	7773	Tigrinya	8473
Dzongkha	6890	Marathi	7782	Tonga (Tonga Islands)	8479
English	6978	Marshallese	7772	Tsonga	8483
Esperanto	6979	Moldavian	7779	Tswana	8478
Estonian	6984	Mongolian	7778	Türkçe	8482
Euskara	6985	Nauru	7865	Türkmen	8475
Ελληνικά	6976	Navaho; Navajo	7886	Twí	8487
Faroese	7079	Ndebele, North	7868	Uighur	8571
Français	7082	Ndebele, South	7882	Ukrainian	8575
Frysk	7089	Ndonga	7871	Urdu	8582
Fijian	7074	Nederlands	7876	Uzbek	8590
Gaelic; Scottish Gaelic	7168	Nepali	7869	Vietnamese	8673
Gallegan	7176	Norsk	7879	Volapuk	8679
Georgian	7565	Northern Sami	8369	Walloon	8765
Gikuyu; Kikuyu	7573	North Ndebele	7868	Welsh	6789
Guarani	7178	Norwegian Nynorsk;	7878	Wolof	8779
Gujarati	7185	Occitan; Provençal	7967	Xhosa	8872
Hausa	7265	Old Bulgarian; Old Slavonic	6785	Yiddish	8973
Herero	7290	Oriya	7982	Yoruba	8979
Hindi	7273	Oromo	7977	Zulu	9085
Hiri Motu	7279	Ossetian; Ossetic	7983		
Hrwatski	6779	Pali	8073		
Ido	7379	Panjabi	8065		
Interlingua (International)	7365	Persian	7065		
Interlingue	7365	Polski	8076		
Inuktitut	7385	Português	8084		

# 12 Indeks

---

## 2

2. audio jezik	18
2. jezik titlova	18

---

## 3

3D disk u 2D načinu rada	17
3D video	17

---

## 5

5.1-kanalni zvučnici	9
----------------------	---

---

## A

animacija slajdova	21
audio s drugih uređaja	12
audio veza (analogni kabel)	12
audio veza (HDMI ARC)	10
audio veza (koaksijalni kabel)	12
audio veza (optički kabel)	12
audio-formati	35
audiojezik	30
audiopostavke	30
automatska glasnoća	29
automatski pomak titlova	31
automatsko stanje pripravnosti	31
ažuriranje pomoći na zaslonu (korisničkog priručnika)	34
ažuriranje softvera	32
ažuriranje softvera (putem interneta)	33

---

## Č

čišćenje BD-Live memorije	18
---------------------------	----

---

## B

baterije	38
BD-Live	18
bežična mreža	15
bežični stražnji audio	10

bežični zvučnici	10
Blu-ray	17
Bonus View	18

---

## D

daljinski upravljač	5
datotečni formati	35
deep color	30
dijeljenje multimedijskih sadržaja	25
DivX	19

---

## E

Easylink (HDMI-CEC)	13
---------------------	----

---

## F

formati medija	35
formati videozapisa	37
frekvencijski raspon traženja signala	22

---

## G

glavna jedinica	7
glazba s uređaja iPod	23
glazbeni prikazi slajdova	22
gledanje 3D sadržaja	17
gumbi za kontrolu (disk)	17
gumbi za kontrolu (radio)	22
gumbi za kontrolu (USB)	17

---

## H

HDMI ARC	10
HDMI audio	30
HDMI-CEC	13

---

## I

internet	15
iPod ili iPhone	23
izbacivanje diska	7
izbornik diska	30



---

<b>J</b>	
jezik diska	30
jezik izbornika	30
jezik titla	30

---

<b>K</b>	
karaoke	28
kontrola zvuka sustava	14
korisnički priručnik	2
kućna mreža	15

---

<b>Š</b>	
šifra jezika	45

---

<b>Ž</b>	
žična mreža	15

---

<b>M</b>	
mapiranje audio ulaza	14
mikrofon	7
mreža	15

---

<b>N</b>	
najčešća pitanja	2
naknadna obrada zvuka	31
napredne postavke	31
nasumično	20
naziv uređaja	16
noćni način rada	30

---

<b>O</b>	
odlaganje	4
okoliš	4
opcije	20
opcije za audiozapise	20
opcije za slike	21
opcije za videozapise	21

---

<b>P</b>	
PBC (kontrola reprodukcije)	31
poboljšani zvuk	31
početni izbornik	16
podatkovne datoteke	19
podešavanje radijskih postaja	22
podrška za kupce	2
pojačalo	37
položaj titlova	31
položaj zvučnika	9
ponavljanje	20
postavke napajanja	31
postavke slike	30
postavke videozapisa	30
postavke zvučnika	13
postavljanje zvuka	14
povezivanje s televizorom	10
prebacivanje u stanje pripravnosti jednim dodirom	14
preferencije	30
priključci	7
priključci na prednjoj strani	7
priključivanje digitalnog uređaja (HDMI)	11
programator za isključivanje	31
programiranje radijskih stanica	22
promjena lozinke	31

---

<b>R</b>	
radio	22
razlučivost slike	30
recikliranje	4
regionalne šifre	35
reprodukcija diska	17
reprodukcija jednim dodirom	14
reprodukcija radijskog programa	22
reprodukcija s računala	27
reprodukcija s uređaja iPod	23
reprodukcija s USB memorije	20
reprodukcija videozapisa i prikaza slajdova s uređaja iPod	23
rješavanje problema (mreža)	41
rješavanje problema (reprodukcija)	40
rješavanje problema (slika)	39
rješavanje problema (zvuk)	39

roditeljski nadzor	31
ručno postavljanje	13

---

## S

sigurnost pri korištenju 3D funkcije	4
sinkronizacija slike i zvuka	17
skup znakova	19
slika u slici	18
specifikacije zvučnika	35
surround zvuk	28
svjetlina	31

---

## T

tvorničke postavke	32
--------------------	----

---

## U

unaprijed definirani način rada za zvuk	29
USB memorija	20

---

## V

VCD	31
verzija softvera	32
video veza (HDMI ARC)	10
video veza (kompozitni video)	11
video veza (standardni HDMI)	10
VOD šifra (DivX)	20

---

## Z

zvuk	28
------	----

---

## Z

zadane postavke	32
zaslon	31

Philips Consumer Lifestyle

SGP-1215-CE-HTB7590D/12

CE2012

(Report No. / Numéro du Rapport)

(Year in which the CE mark is affixed / Année au cours de laquelle le marquage CE a été apposé)

## EC DECLARATION OF CONFORMITY

(DECLARATION DE CONFORMITE CE)

We / Nous, PHILIPS CONSUMER LIFESTYLE B.V.

(Name / Nom de l'entreprise)

TUSSENDIEPEN 4, 9206 AD DRACHTEN, THE NETHERLANDS

(address / adresse)

Declare under our responsibility that the electrical product(s):

(Déclarons sous notre propre responsabilité que le(s) produit(s) électrique(s):)

**PHILIPS**

**HTB7590D/12**

(brand name, nom de la marque)

(Type version or model, référence ou modèle)

### Immersive Sound Home Theater

(product description, description du produit)

To which this declaration relates is in conformity with the following harmonized standards:

(Auquel cette déclaration se rapporte, est conforme aux normes harmonisées suivantes)

(title, number and date of issue of the standard / titre, numéro et date de parution de la norme)

EN60065:2002, A1:2006, A11:2008, A2:2010, A12:2011  
EN55013:2001, A1:2003, A2:2006  
EN55020:2007  
EN55022:2006, A1:2007  
EN55024:1998, A1:2001, A2:2003  
EN61000-3-2:2006, A1:2009, A2:2009  
EN61000-3-3:2008  
EN62311:2008  
IEC62087:2008  
IEC62301:2005  
EN300 328 V1.7.1:2006  
EN301 489-1 V1.8.1:2008  
EN301 489-17 V2.1.1:2009

Following the provisions of :

(Conformément aux exigences essentielles et autres dispositions pertinentes de:)

2006/95/EC (Low Voltage Directive / Directive Basse Tension 2006/95/CE)  
2004/108/EC (EMC Directive / Directive EMC 2004/108/CE)  
1999/5/EC (R&TTE Directive / Directive R&TTE 1999/5/CE)  
2009/125/EC (ErP Directive / Directive ErP 2009/125/CE)  
EC1275/2008 (Regulation for ErP Directive / Règlement pour les ErP Directive)

And are produced under a quality scheme at least in conformity with ISO 9001 or CENELEC

Permanent Documents

(Et sont fabriqués conformément à une qualité au moins conforme à la norme ISO 9001 ou aux Documents Permanents CENELEC)

Safety : NO68271  
EMC : NEI-EMC-1-1202C108; NEI-EMC-2-1202C108  
EMF : NEI-EMF-1-1202C108  
RTTE : NEI-ETSP-1-1202C108; NEI-ETSE-1-1202C108

Remarks:

(Remarques:)

Drachten, Netherlands, April 12, 2012

(place, date / lieu, date)

A. Speelman, CL Compliance Manager

(signature, name and function / signature, nom et fonction)



Specifications are subject to change without notice  
© 2016 Koninklijke Philips N.V. All rights reserved.  
Trademarks are the property of Koninklijke Philips N.V. or their respective owners.

HTB7530D/7560D/7590D\_12\_UM\_e11

