

# Rádi vám vždy pomůžeme

Zregistrujte svůj výrobek a získajte podporu na adrese  
[www.philips.com/support](http://www.philips.com/support)



HTB7530D  
HTB7560D  
HTB7590D

## Příručka pro uživatele

**PHILIPS**



# Obsah

---

<b>1</b>	<b>Nápověda a podpora</b>	2
	Použití nápovědy na obrazovce (uživatelská příručka)	2
	Procházení nápovědy na obrazovce	2

---

<b>2</b>	<b>Důležité informace</b>	3
	Bezpečnost	3
	Péče o výrobek	4
	Péče o životní prostředí	4
	Varování k ochraně zdraví při sledování ve 3D	5

---

<b>3</b>	<b>Vaše domácí kino</b>	5
	Dálkový ovladač	5
	Hlavní jednotka	7
	Konektory	7

---

<b>4</b>	<b>Připojení a nastavení</b>	9
	Připojení reproduktorů	9
	Připojení k televizoru	10
	Připojení digitálních zařízení prostřednictvím rozhraní HDMI	11
	Připojení zvuku z televizoru a jiných zařízení	12
	Nastavení reproduktorů	13
	Nastavení funkce EasyLink (ovládání HDMI-CEC)	13
	Připojení a nastavení domácí sítě	15

---

<b>5</b>	<b>Použití domácího kina</b>	16
	Přístup do hlavní nabídky	16
	Disky	17
	Datové soubory	19
	Paměťová zařízení USB	20
	Možnosti pro zvuk, video a obrázky	20
	Rádio	22
	přehrávač MP3	23
	iPod nebo iPhone	23
	Ovládání pomocí chytrého telefonu	24
	Internetové rádio	25

Procházení počítače prostřednictvím DLNA	26
Karaoke	28
Volba zvuku	28

---

<b>6</b>	<b>Změna nastavení</b>	30
	Nastavení jazyka	30
	Nastavení obrazu a videa	30
	Nastavení zvuku	31
	Nastavení rodičovského zámku	31
	Nastavení displeje	31
	Nastavení úspory energie	31
	Nastavení reproduktorů	32
	Obnovení výchozích nastavení	32

---

<b>7</b>	<b>Aktualizace softwaru</b>	32
	Ověření verze softwaru	32
	Aktualizace softwaru prostřednictvím rozhraní USB	33
	Aktualizace softwaru z internetu	33
	Aktualizace nápovědy na obrazovce	34

---

<b>8</b>	<b>Specifikace výrobku</b>	35
----------	----------------------------	----

---

<b>9</b>	<b>Řešení problémů</b>	39
----------	------------------------	----

---

<b>10</b>	<b>Oznámení</b>	41
	Copyright	41
	Software s otevřeným zdrojovým kódem	42
	RMVB – souhlas koncového uživatele (pouze pro Asijskopacifickou oblast a Čínu)	42
	Prohlášení o shodě	42
	Ochranné známky	43

---

<b>11</b>	<b>Kód jazyka</b>	45
-----------	-------------------	----

---

<b>12</b>	<b>Rejstřík</b>	46
-----------	-----------------	----

# 1 Návod a podpora

Společnost Philips poskytuje rozsáhlou online podporu. Navštivte naše webové stránky na adrese [www.philips.com/support](http://www.philips.com/support) a můžete:

- stáhnout celou uživatelskou příručku
- vytisknout stručný návod k rychlému použití
- shlédnout výukové video programy (jsou k dispozici pouze pro vybrané modely)
- nalézt odpovědi na nejčastějších dotazy (FAQ)
- odeslat nám e-mail s dotazem
- chatovat s jedním z našich zástupců podpory.

Postupujte podle pokynů na této webové stránce, vyberte jazyk a zadejte příslušné číslo modelu výrobku.

Můžete také požádat o pomoc kontaktováním zákaznické podpory společnosti Philips ve své zemi. Předtím, než se obrátíte na společnost Philips, si poznamenejte model a sériové číslo výrobku. Tyto informace naleznete na zadní nebo spodní straně výrobku.

## Použití nápovědy na obrazovce (uživatelská příručka)

Kvůli snadnému přístupu je nápověda na obrazovce (uživatelská příručka) uložena v domácím kině.

Nápověda obsahuje dva panely.

- Levý panel obsahuje dvě záložky – **Obsah** a **Rejstřík**. Procházením záložek **Obsah** nebo **Rejstřík** můžete vybrat požadované téma. K zobrazení záložky **Obsah** slouží následující označení:
  - ► : Stisknutím tlačítka **OK** rozbalíte vedlejší témata.
  - ▼ : Stisknutím tlačítka **OK** sbalíte vedlejší témata nebo stisknutím tlačítka **Navigační tlačítka** (nahoru/dolů) vyberete téma.

- Chcete-li přeskočit mezi levým a pravým panelem, stiskněte tlačítka **Navigační tlačítka** (vlevo/vpravo).
- Na pravém panelu se zobrazuje obsah vybraného tématu. Chcete-li zobrazit další nápovědu k obsahu, přejděte po stránce dolů a zobrazte si **Související témata**.

K výběru a procházení nápovědy na obrazovce použijte dálkový ovladač domácího kina (viz 'Procházení nápovědy na obrazovce' na straně 2).

## Procházení nápovědy na obrazovce

Stisknutím tlačítka na dálkovém ovladači můžete použít nápovědu na obrazovce.

Tlačítko	Akce
HELP	Otevření nebo ukončení nápovědy na obrazovce.
OK	Zobrazení vybrané stránky nebo rozbalení vedlejších témat <b>Obsahu</b> .
Navigační tlačítka	Nahoru: Posun nahoru nebo přechod na předchozí stránku. Dolů: Posun dolů nebo přechod na následující stránku. Doprava: Přechod do pravého panelu nebo na další položku rejstříku. Doleva: Přechod do levého panelu nebo na předchozí položku rejstříku.
↩ BACK	Přechod nahoru v oddílech <b>Obsah</b> nebo <b>Rejstřík</b> . Z pravého panelu přejdete do oddílu <b>Obsah</b> nápovědě na obrazovce levým panelem.
◀ (Předchozí)	Zobrazení naposledy prohlížené stránky v historii.
▶ (Další)	Zobrazení následující stránky v historii.

## 2 Důležité informace

Před použitím výrobku si pečlivě přečtete všechny pokyny a ujistěte se, že jim rozumíte. Pokud v důsledku neuposlechnutí těchto pokynů dojde k poškození přístroje, záruka na přístroj zanikne.

---

### Bezpečnost

#### Nebezpečí požáru nebo úrazu elektrickým proudem!

- Výrobek ani jeho příslušenství nikdy nevystavuje dešti ani jinému působení vody. Do blízkosti výrobku nikdy neumístíte nádoby s vodou, například vázy. Pokud se tekutiny rozlijí na výrobek nebo do něj, ihned jej odpojte od sítě zásuvky. Obrat'te se na středisko péče o zákazníky společnosti Philips a nechte výrobek před dalším užíváním zkontrolovat.
- Nikdy neumístíte výrobek ani jeho příslušenství do blízkosti otevřeného ohně nebo jiných zdrojů tepla ani na přímé sluneční světlo.
- Nikdy nevkládejte žádné předměty do ventilačních nebo jiných otvorů na výrobku.
- Pokud je jako odpojovací zařízení použito síťové napájení nebo sdružovač, mělo by být odpojovací zařízení připraveno k použití.
- Baterie (sada akumulátorů nebo nainstalované baterie) by neměly být vystavovány nadměrnému teplu, jako například slunečnímu svitu, ohni a podobně.
- Před bouřkou odpojte výrobek od sítě zásuvky.
- Při odpojování napájecího kabelu vždy tahejte za zástrčku, nikdy za kabel.

#### Nebezpečí zkratu nebo požáru!

- Před připojením výrobku k síťové zásuvce ověřte, že její napětí se shoduje s údajem na zadní nebo spodní straně výrobku. Výrobek nikdy nepřipojujte k síťové zásuvce s jiným napětím.

#### Nebezpečí zranění nebo poškození domácího kina!

- Pro výrobky, které lze připevnit na stěnu, použijte pouze dodané držák na stěnu. Držák připevněte na stěnu, která udrží celkovou hmotnost výrobku a držáku na stěnu. Společnost Koninklijke Philips Electronics N.V. nenese žádnou odpovědnost za nesprávnou montáž na zeď, která bude příčinou nehody nebo zranění.
- Pro reproduktory se stojany použijte pouze dodané stojany. Stojany pevně připevněte k reproduktorům. Smontované stojany umístěte na hladký, rovný povrch, který udrží celkovou hmotnost reproduktoru a stojanu.
- Nepokládejte výrobek ani žádné jiné předměty na síťové šňůry nebo na jiné elektrické zařízení.
- Při převozu výrobku při teplotě nižší než 5 °C jej před připojením k síťové zásuvce rozbalte a počkejte, dokud se jeho teplota nevyrovná teplotě v místnosti.
- Po otevření hrozí ozáření viditelným i neviditelným laserovým paprskem. Nevystavujte se ozáření.
- Nedotýkejte se optiky uvnitř podavače disku.
- Části výrobku mohou být vyrobeny ze skla. Zacházejte s ním opatrně, předejdete tak zranění nebo poškození.

#### Nebezpečí přehřátí!

- Nikdy výrobek neumístíte do uzavřených prostorů. Po všech stranách výrobku ponechte vždy volný prostor nejméně 10 cm (z důvodu zajištění proudění vzduchu). Zajistěte, aby nedošlo k zakrytí ventilačních otvorů na výrobku závěsy nebo jinými předměty.

## Nebezpečí kontaminace!

- Nekombinujte různé baterie (staré a nové nebo uhlíkové a alkalické apod.).
- V případě nesprávného vložení baterií hrozí nebezpečí výbuchu. Baterii vyměřte pouze za stejný nebo ekvivalentní typ.
- Pokud jsou baterie vybité nebo pokud nebudete dálkový ovladač delší dobu používat, vyjměte je.
- Baterie obsahují chemikálie, proto by se měly likvidovat odpovídajícím způsobem.

## Nebezpečí spolknutí baterií!

- Výrobek či dálkový ovladač může obsahovat knoflíkovou baterii, která by mohla být spolknuta. Uchovávejte baterii vždy mimo dosah malých dětí! V případě spolknutí může baterie způsobit vážné zranění nebo smrt. Během dvou hodin od okamžiku spolknutí může dojít k vážným vnitřním popáleninám.
- Pokud máte podezření, že baterie byla spolknuta nebo umístěna do jakékoli části těla, okamžitě vyhledejte lékařskou pomoc.
- Při výměně baterií vždy udržujte veškeré nové i použité baterie mimo dosah dětí. Po výměně baterie zkontrolujte, zda je přihrádka na baterie bezpečně uzavřena.
- V případě, že není možné přihrádku na baterie bezpečně uzavřít, přestaňte výrobek používat. Udržujte výrobek mimo dosah dětí a obraťte se na výrobce.



Toto je přístroj CLASS II s dvojitou izolací a bez ochranného zemnění.

## Péče o výrobek

- Do podavače disku nevkládejte jiné předměty než disky.
- Do podavače disků nevkládejte zkroucené či poškrábané disky.

- Pokud produkt po delší dobu nepoužíváte, vyjměte disky z podavače disků.
- K čištění výrobku používejte pouze utěrku z mikrovláken.

## Péče o životní prostředí



Výrobek je navržen a vyroben z vysoce kvalitního materiálu a součástí, které lze recyklovat a znovu používat.



Pokud je výrobek označen tímto symbolem přeškrtnutého kontejneru, znamená to, že podléhá směrnici EU 2002/96/ES. Zjistíte si informace o místním systému sběru tříděného odpadu elektrických a elektronických výrobků. Postupujte podle místních nařízení a nelikvidujte staré výrobky spolu s běžným komunálním odpadem.

Správnou likvidací starého výrobku pomůžete předejít možným negativním dopadům na životní prostředí a zdraví lidí.



Výrobek obsahuje baterie podléhající směrnici EU 2006/66/ES, které nelze odkládat do běžného komunálního odpadu.

Informujte se o místních pravidlech sběru tříděného odpadu baterií, protože správnou likvidací starého výrobku pomůžete předejít možným negativním dopadům na životní prostředí a zdraví lidí.

## Varování k ochraně zdraví při sledování ve 3D

Pokud se ve vaší rodině vyskytla epilepsie nebo záchvaty v důsledku fotosenzitivity, obraťte se na lékaře, než se vystavíte působení zdrojů zábleskového světla, rychlých sekvencí obrazů nebo sledování ve 3D.

Za účelem předcházení nevolnosti, jako jsou závratě, bolesti hlavy nebo dezorientace doporučujeme nesledovat obraz ve 3D po delší dobu. Pokud byste měli jakékoli nepříjemné pocity, přestaňte 3D sledovat a nevěnujte se ihned poté žádné potenciálně nebezpečné činnosti (například řízení auta), dokud vaše příznaky nezmizí. Pokud příznaky přetrvávají, nezačínajte znovu sledovat 3D, dokud se neporadíte s lékařem.

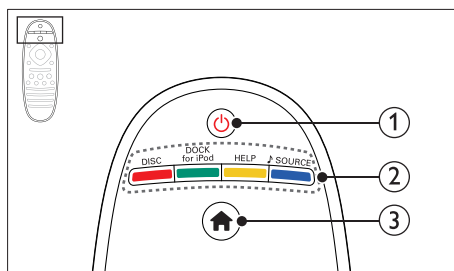
Rodiče by měli dohlížet na své děti, které sledují 3D, a ujistit se, že se u dětí neprojevuje žádný z výše uvedených příznaků nevolnosti. Sledování ve 3D se nedoporučuje pro děti do šesti let věku, protože jejich zrakový systém ještě není plně vyvinutý.

## 3 Vaše domácí kino

Gratulujeme k nákupu a vítáme vás mezi uživateli výrobků společnosti Philips! Chcete-li využívat všech výhod podpory nabízené společností Philips (např. upozornění na aktualizace softwaru výrobku), zaregistrujte svůj výrobek na webu [www.philips.com/welcome](http://www.philips.com/welcome).

### Dálkový ovladač

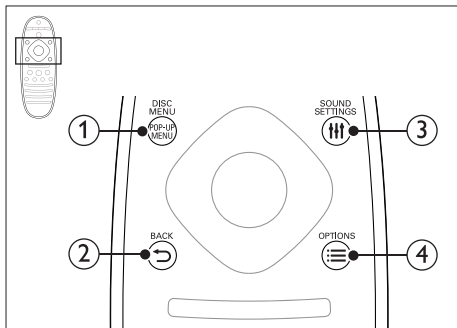
V této části je uveden přehled dálkového ovladače.



- ① **⏻ (Pohotovostní režim – zapnuto)**
  - Zapnutí domácího kina nebo přepnutí do pohotovostního režimu.
  - Pokud je aktivována funkce EasyLink, lze stisknutím a podržením po dobu nejméně tří sekund přepnout všechna připojená zařízení kompatibilní se standardem rozhraní HDMI CEC do pohotovostního režimu.
- ② **Tlačítka zdroje / Barevná tlačítka**
  - **Barevná tlačítka:** Výběr úloh nebo možností pro disky Blu-ray.
  - **DISC:** Přepne na zdroj disku.
  - **DOCK for iPod:** Přepnutí na dock Philips pro zařízení iPod nebo iPhone.
  - **HELP:** Přístup k nápovědě na obrazovce.
  - **♪ SOURCE:** Výběr zdroje vstupu zvuku nebo zdroje rádia.

### 3 🏠 (Domů)

Přístup do nabídky Domů.



#### 1 POP-UP MENU/DISC MENU

Otevření nebo ukončení nabídky disku při přehrávání disku.

#### 2 ↶ BACK

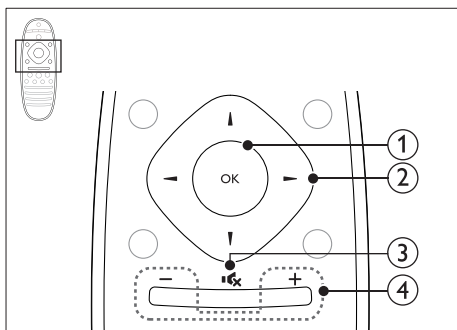
- Návrat na předchozí obrazovku nabídky.
- V režimu radiopřijímače lze stisknutím a podržením smazat předvolbu rádiové stanice.

#### 3 🔊 SOUND SETTINGS

Otevření nebo zavření nastavení zvuku.

#### 4 ☰ OPTIONS

- Přístup k dalším možnostem přehrávání při přehrávání z disku nebo paměťového zařízení USB.
- V režimu radiopřijímače nastavení rádiové stanice.



#### 1 OK

Potvrzení zadání nebo výběru.

### 2 Navigační tlačítka

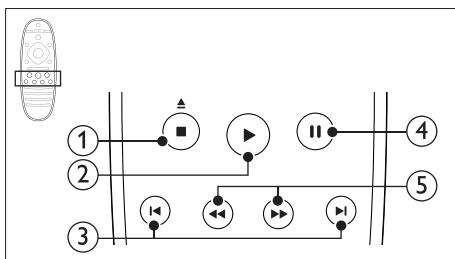
- Procházení nabídkami.
- Stisknutím tlačítka doleva během nastavování sítě a hesla odstraníte znak.
- V režimu radiopřijímače lze stisknutím tlačítka doleva nebo doprava spustit automatické vyhledávání.
- V režimu radiopřijímače lze stisknutím nahoru nebo dolů naladit rádiovou frekvenci.

### 3 🔊 (Ztlumit)

Úplné ztlumení nebo obnovení zvuku.

### 4 +/- (Hlasitost)

Zvýšení nebo snížení hlasitosti nebo obnovení hlasitosti při ztlumení.



#### 1 ■ (Stop) / ▲ (Vysunout/ Otevřít/Zavřít)

- Zastavení přehrávání.
- Stisknutím a podržením na dobu tří sekund lze otevřít nebo zavřít podavač disku nebo vysunout disk.

#### 2 ▶ (Přehrávání)

Spuštění nebo obnovení přehrávání.

#### 3 ◀ / ▶ (Předchozí/Následující)

- Přejít na předchozí nebo následující stopu, kapitolu nebo soubor.
- V režimu radiopřijímače výběr předvolby rádiové stanice.

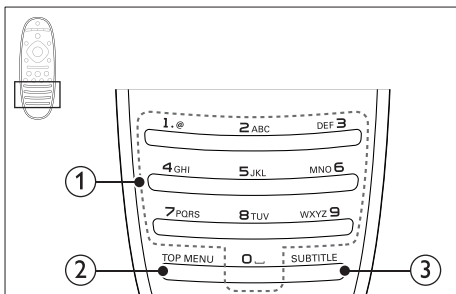
#### 4 || (Pozastavit)

Pozastavení přehrávání.

#### 5 ◀◀ / ▶▶ (Rychlý posun vzad/Rychlý posun vpřed)

Vyhledávání vzad nebo vpřed. Rychlost vyhledávání změňte opakovaným stisknutím tlačítka.

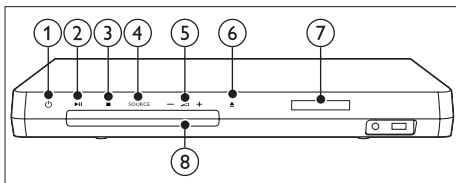




- ① **Alfanumerická tlačítka**
  - Zadávání čísel nebo písmen (podobně jako při psaní zpráv SMS).
  - V režimu radiopřijímače výběr předvolby rádiové stanice.
- ② **TOP MENU**  
Přístup k hlavní nabídce video disku.
- ③ **SUBTITLE**  
Výběr jazyka titulků pro obraz.

## Hlavní jednotka

V této části je uveden přehled hlavní jednotky.



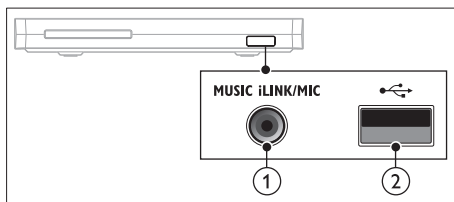
- ① **⏻ (Pohotovostní režim – zapnuto)**  
Zapnutí domácího kina nebo přepnutí do pohotovostního režimu.
- ② **▶|| (Přehrát/Pozastavit)**  
Spuštění, pozastavení nebo obnovení přehrávání.
- ③ **■ (Stop)**
  - Zastavení přehrávání.
  - V režimu radiopřijímače lze stisknutím a podržením smazat předvolbu rádiové stanice.

- ④ **SOURCE**  
Výběr zdroje zvuku nebo obrazu pro domácí kino.
- ⑤ **◀ +/-**  
Zvýšení nebo snížení hlasitosti.
- ⑥ **▲ (Otevřít/Zavřít)**  
Otevření nebo zavření podavače disku nebo vysunutí disku.
- ⑦ **Panel displeje**
- ⑧ **Podavač disku**

## Konektory

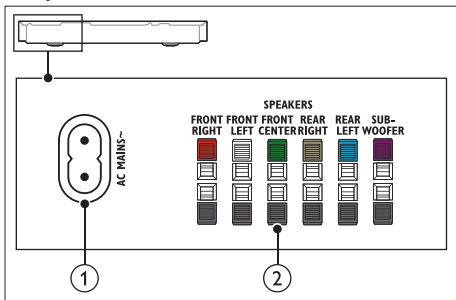
V této části je uveden přehled konektorů, které jsou k dispozici v domácím kině.

### Přední konektory



- ① **MUSIC iLINK / MIC (MIC je dostupné pouze u vybraných modelů)**  
Vstup zvuku z přehrávače MP3 nebo mikrofonu.  
Vstup zvuku pro mikrofon. (Dostupné pouze u vybraných modelů)
- ② **↔ (USB)**  
Vstup pro zvuk, video nebo obrázky z paměťového zařízení USB.

## Levý zadní



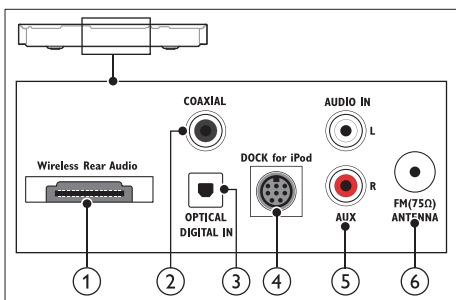
### ① AC MAINS~

Připojení k napájení.

### ② SPEAKERS

Připojení k dodaným reproduktorům a subwooferu.

## Střední zadní



### ① Wireless Rear Audio

Připojení k bezdrátovému modulu Philips. (Model Philips RWSS5512 je prodáván samostatně)

### ② DIGITAL IN-COAXIAL

Připojení ke koaxiálnímu výstupu zvuku na televizoru nebo digitálním zařízení.

### ③ DIGITAL IN-OPTICAL

Připojení k optickému výstupu zvuku na televizoru nebo digitálním zařízení.

### ④ DOCK for iPod

Připojení k docku Philips pro zařízení iPod nebo iPhone. (Model: Philips DCK306x)

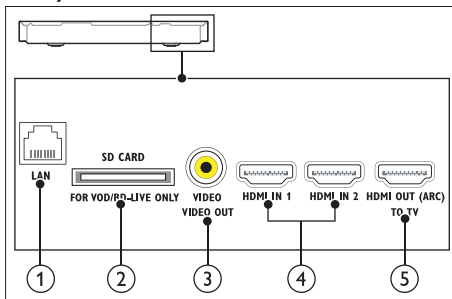
### ⑤ AUDIO IN-AUX

Připojení k analogovému výstupu zvuku na televizoru nebo analogovém zařízení.

### ⑥ ANTENNA FM 75 Ω

Vstup signálu z antény, kabelové televize nebo satelitu.

## Pravý zadní



### ① LAN

Připojení ke vstupu LAN na širokopásmovém modemu nebo směrovači.

### ② SD CARD FOR VOD/BD-LIVE ONLY (Není k dispozici v Číně)

Slot pro kartu SD. SD karta slouží výhradně k přístupu k aplikaci BD-Live.

### ③ VIDEO-VIDEO OUT

Připojení ke vstupu kompozitního videa na televizoru.

### ④ HDMI IN1 / HDMI IN2

Slouží k připojení k výstupu HDMI digitálního zařízení.

### ⑤ HDMI OUT (ARC) TO TV

Připojení ke vstupu HDMI na televizoru.

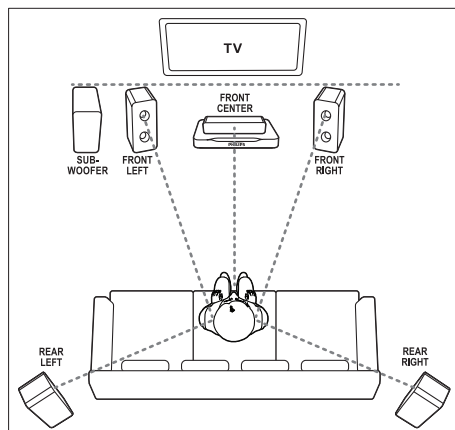
## 4 Připojení a nastavení

Tato část popisuje připojení domácího kina k televizoru a k dalším zařízením a jeho další nastavení.

Informace o základním připojení domácího kina a příslušenství najdete ve stručném návodu k rychlému použití.

### Poznámka

- Identifikační údaje a hodnoty napájení najdete na typovém štítku na zadní nebo spodní straně výrobku.
- Před provedením nebo změnou libovolného připojení zkontrolujte, zda jsou všechna zařízení odpojena od síťové zásuvky.



### Poznámka

- Prostorový zvuk ovlivňuje několik faktorů, jako je tvar a velikost místnosti, typ stěn a stropu, okna a reflexní povrchy a akustické vlastnosti reproduktorů. Experimentujte s umístěním reproduktorů a vyhledejte uspořádání, které vám nejvíce vyhovuje.

## Připojení reproduktorů

Kabely reproduktorů jsou barevně rozlišené a jejich zapojení je tak snadné. Chcete-li k domácímu kinu připojit reproduktor, musíte zapojit kabel reproduktoru ke konektoru stejné barvy.

Umístění reproduktorů hraje při vytváření efektu prostorového zvuku zásadní roli. Nejlepšího efektu dosáhnete nasměrováním reproduktorů k posluchači a umístěním blízko úrovně uší (sedícího posluchače).

Při umístěování reproduktorů se řiďte těmito obecnými pokyny.

- 1** Vsedě:  
Toto je střed poslechové oblasti.
- 2** **FRONT CENTER** (přední středový) reproduktor:  
Středový reproduktor umístěte přímo před sedícího posluchače, a to nad nebo pod televizor.
- 3** **FRONT LEFT** (přední levý) a **FRONT RIGHT** (přední pravý) reproduktor:  
Levý a pravý reproduktor umístěte dopředu a do stejné vzdálenosti od středového reproduktoru. Ujistěte se, že levý, pravý a středový reproduktor jsou stejně vzdáleny od polohy posluchače.
- 4** **REAR LEFT** (zadní levý) a **REAR RIGHT** (zadní pravý) reproduktor:  
Zadní prostorové reproduktory umístěte na levou a pravou stranu od sedícího posluchače, a to buď přímo v této linii nebo trochu za ni.

- 5 SUBWOOFER (subwoofer):**  
Subwoofer umístěte nejméně jeden metr vlevo nebo vpravo od televizoru. Ponechte alespoň deseticentimetrový prostor ode zdi.

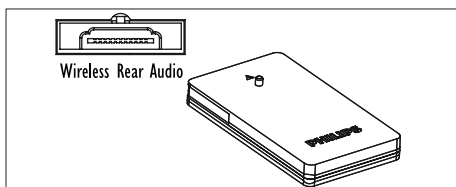
## Vytvoření bezdrátových zadních reproduktorů

Připojte zadní reproduktory k domácímu kinu bezdrátově pomocí bezdrátového modulu (příslušenství). Podrobnosti naleznete v uživatelské příručce k bezdrátovému modulu.

### Co je potřeba

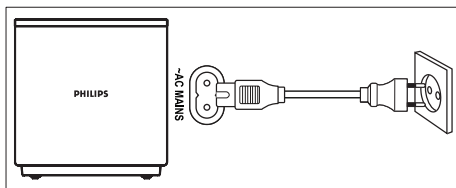
- Bezdrátový modul Philips. (Model Philips RWSS5512 je prodáván samostatně)

- 1** Připojte bezdrátový vysílač ke konektoru **Wireless Rear Audio** domácího kina.



- 2** Připojte zadní reproduktory k bezdrátovému přijímači.

- 3** Připojte bezdrátový přijímač ke zdroji napájení.



## Připojení k televizoru

Chcete-li sledovat videa, připojte domácí kino k televizoru. Prostřednictvím reproduktorů domácího kina můžete také poslouchat zvuk z televizoru.

Televizor a domácí kino propojte nej kvalitnější typem připojení, jaké máte k dispozici.

## Možnost 1: Připojení k televizoru pomocí rozhraní HDMI (ARC)

### Video nejvyšší kvality

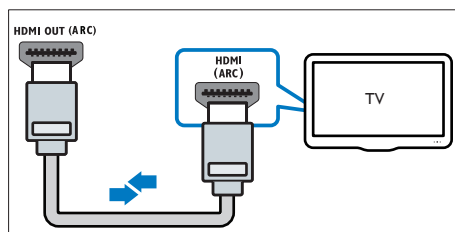
Vaše domácí kino podporuje rozhraní HDMI verze se standardem ARC (Audio Return Channel). Pokud váš televizor vyhovuje standardu HDMI ARC, můžete si poslechnout zvuk z televizoru prostřednictvím domácího kina, a to pomocí jediného kabelu HDMI.

- 1** Kabelem vysokorychlostního rozhraní HDMI propojte výstupní konektor **HDMI OUT (ARC)** domácího kina s konektorem **HDMI ARC** televizoru.

- Konektor **HDMI ARC** televizoru může být označen jinak. Více informací naleznete v uživatelské příručce k televizoru.

- 2** V televizoru zapněte ovládání HDMI-CEC. Více informací naleznete v uživatelské příručce k televizoru.

- Pokud neslyšíte zvuk z televizoru prostřednictvím domácího kina, nastavte zvuk ručně (viz 'Nastavení zvuku' na straně 14).



## Možnost 2: Připojení k televizoru pomocí standardního rozhraní HDMI

### Video nejvyšší kvality

Pokud váš televizor nevyhovuje standardu HDMI ARC, propojte domácí kino s televizorem přes standardní připojení HDMI.

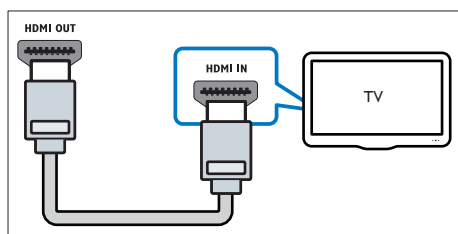
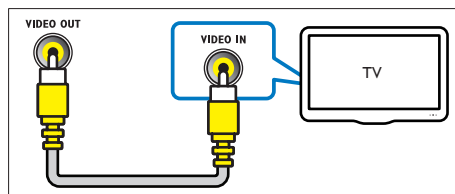
- 1 Kabelem vysokorychlostního rozhraní HDMI propojte výstupní konektor **HDMI OUT (ARC)** domácího kina s konektorem **HDMI** televizoru.
- 2 Připojte audiokabel, abyste mohli poslouchat zvuk z televizoru prostřednictvím domácího kina (viz 'Připojení zvuku z televizoru a jiných zařízení' na straně 12).
- 3 V televizoru zapněte ovládání HDMI-CEC. Více informací naleznete v uživatelské příručce k televizoru.
  - HDMI-CEC je funkce, která umožňuje ovládat zařízení, která vyhovují rozhraní CEC a jsou připojená kabelem HDMI, jedním dálkovým ovladačem, např. ovládání hlasitosti pro televizor i domácí kino. (viz 'Nastavení funkce EasyLink (ovládání HDMI-CEC)' na straně 13)
- 4 Pokud neslyšíte zvuk z televizoru prostřednictvím domácího kina, nastavte zvuk ručně.

kompozitního videa nepodporuje video ve vysokém rozlišení.

- 1 Kabelem rozhraní kompozitního videa propojte výstupní konektor **VIDEO** domácího kina s konektorem **VIDEO IN** televizoru.
  - Konektor rozhraní kompozitního videa může být označen jako **AV IN**, **COMPOSITE** nebo **BASEBAND**.
- 2 Připojte audio kabel, abyste mohli poslouchat zvuk z televizoru prostřednictvím domácího kina (viz 'Připojení zvuku z televizoru a jiných zařízení' na straně 12).
- 3 Při sledování televizních programů můžete opakovaným stisknutím tlačítka **SOURCE** domácího kina vybrat správný vstup zvuku.
- 4 Když sledujete videa, přepněte televizor na správný vstup zvuku. Více informací naleznete v uživatelské příručce k televizoru.

#### Poznámka

- Pokud je televizor vybaven konektorem DVI, lze připojení k televizoru uskutečnit pomocí adaptéru HDMI/DVI. Některé funkce však nemusí být dostupné.



## Možnost 3: Připojení k televizoru pomocí rozhraní kompozitního videa

### Video základní kvality

Pokud televizor není vybaven konektory HDMI, použijte kompozitní připojení videa. Rozhraní

## Připojení digitálních zařízení prostřednictvím rozhraní HDMI

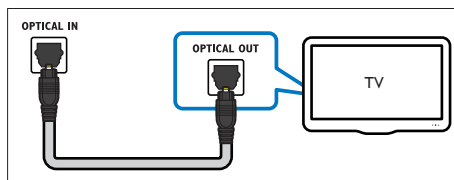
Digitální zařízení, jako je například set-top box, herní konzole nebo kamera, můžete k domácímu kinu připojit prostřednictvím jediného konektoru HDMI. Když jsou zařízení připojena tímto způsobem a přehrává se soubor nebo hra,

- v televizoru se automaticky zobrazí obraz a
- v domácím kině se automaticky přehrává zvuk.

- 1 Pomocí kabelu vysokorychlostního rozhraní HDMI propojte konektor **HDMI OUT** digitálního zařízení s konektorem **HDMI IN 1/2** domácího kina.
- 2 Připojte domácí kino k televizoru prostřednictvím konektoru **HDMI OUT (ARC)**.
  - Pokud televizor nepodporuje rozhraní HDMI CEC, vyberte v něm vhodný vstup videa.
- 3 Na připojeném zařízení zapněte ovládání HDMI-CEC. Podrobnosti najdete v uživatelské příručce tohoto zařízení.
  - Pokud neslyšíte zvuk z digitálního zařízení prostřednictvím domácího kina, nastavte zvuk ručně.
  - Můžete také opakovaným stisknutím tlačítka **SOURCE** domácího kina vybrat správný vstup HDMI.

s konektorem **OPTICAL OUT** televizoru nebo jiného zařízení.

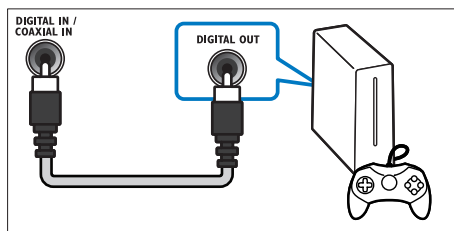
- Digitální koaxiální konektor může být označen jako **SPDIF** nebo **SPDIF OUT**.



## Možnost 2: Připojení zvuku pomocí digitálního koaxiálního kabelu

### Zvuk dobré kvality

- 1 Pomocí koaxiálního kabelu propojte konektor **COAXIAL** domácího kina s konektorem **COAXIAL/DIGITAL OUT** televizoru nebo jiného zařízení.
  - Digitální koaxiální konektor může být označen jako **DIGITAL AUDIO OUT**.



## Připojení zvuku z televizoru a jiných zařízení

Prostřednictvím reproduktorů domácího kina můžete přehrávat zvuk z televizoru nebo jiných zařízení.

Televizor, domácí kino a ostatní zařízení propojte nejkvalitnějším typem připojení, jaké máte k dispozici.



### Poznámka

- Máte-li domácí kino propojené s televizorem prostřednictvím připojení HDMI ARC, není nutné používat zvláštní audiokabel (viz 'Možnost 1: Připojení k televizoru pomocí rozhraní HDMI (ARC)' na straně 10).

## Možnost 1: Připojení zvuku pomocí digitálního optického kabelu

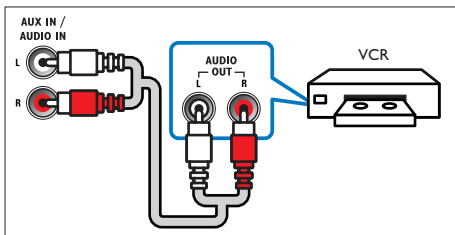
### Zvuk nejvyšší kvality

- 1 Pomocí optického kabelu propojte konektor **OPTICAL** domácího kina

## Možnost 3: Připojení zvuku pomocí analogových audiokabelů

### Zvuk základní kvality

- 1 Pomocí analogového kabelu propojte konektor **AUX** domácího kina s konektory **AUDIO OUT** televizoru nebo jiného zařízení.



## Nastavení reproduktorů

Pokud domácí kino nastavujete poprvé, nabídka nastavení vás vyzve, abyste nastavili reproduktory pro co nejlepší prostorový zvuk. Pokud reproduktory přesunete nebo změníte uspořádání místnosti, reproduktory znovu nastavte některým z těchto způsobů:

- Ruční nastavení: Nastavte reproduktory ručně prostřednictvím nabídky nastavení domácího kina.
- Nastavení přes chytrý telefon: K nastavení reproduktorů využijte chytrý telefon pomocí funkce Philips nazvané **SurroundMe**.

### Dříve než začnete

Proveďte potřebná připojení popsaná ve stručném návodu k rychlému použití a přepněte televizor na správný zdroj pro domácí kino.

## Ruční nastavení

Ručním nastavením reproduktorů můžete nastavit vlastní hodnoty pro prostorový zvuk.

### Dříve než začnete

Proveďte potřebná připojení popsaná ve stručném návodu k rychlému použití a přepněte televizor na správný zdroj pro domácí kino.

- 1 Stiskněte tlačítko **▲ (Domů)**.
- 2 Vyberte možnost **[Nastavení]** a poté stiskněte tlačítko **OK**.
- 3 Vyberte možnosti **[Audio] > [Nastavení reproduktorů]**.

- 4 Zadejte vzdálenost každého reproduktoru, poté si poslechněte zkušební tóny a upravte hlasitost. Experimentujte s umístěním reproduktorů a vyhledejte ideální umístění.

## Nastavení přes chytrý telefon (SurroundMe)

Funkce **SurroundMe** pomocí interaktivní nabídky v chytrém telefonu optimalizuje prostorový zvuk na základě umístění reproduktorů a dalších akustických faktorů. I když reproduktory neumístíte do doporučené polohy nebo nepoužijete všechny reproduktory, funkce **SurroundMe** pro vás optimalizuje zvukový zážitek.

- 1 Na mobilním telefonu nainstalujte ovládací aplikaci **MyRemote (MyRemote)**.
- 2 Otevřete aplikaci **MyRemote (MyRemote)**.
- 3 Na domovské obrazovce zvolte domácí kino (viz 'Přizpůsobení názvu sítě' na straně 16).
- 4 Klepněte na kartu **Sound (Zvuk)** ve spodní části obrazovky a klepněte na ikonu **SurroundMe (SurroundMe)**.
- 5 Zvuk nastavte podle pokynů na obrazovce.

## Nastavení funkce EasyLink (ovládání HDMI-CEC)

Toto domácí kino podporuje funkci Philips EasyLink, která používá standardní protokol HDMI-CEC (Consumer Electronics Control). Zařízení kompatibilní se standardem EasyLink, která jsou připojená pomocí rozhraní HDMI, lze ovládat jedním dálkovým ovladačem.



## Poznámka

- V závislosti na výrobci se protokol HDMI-CEC označuje různými názvy. Informace o svém zařízení naleznete v uživatelské příručce pro zařízení.
- Společnost Philips nezaručuje 100% vzájemnou spolupráci se všemi zařízeními HDMI-CEC.

### Dříve než začnete

- Připojte domácí kino k zařízení kompatibilnímu se standardem HDMI-CEC prostřednictvím konektoru HDMI.
- Proveďte potřebná připojení popsaná ve stručném návodu k rychlému použití a přepněte televizor na správný zdroj pro domácí kino.

## Povolení funkce EasyLink

- 1 Stiskněte tlačítko **🏠 (Domů)**.
- 2 Vyberte možnost **[Nastavení]** a poté stiskněte tlačítko **OK**.
- 3 Vyberte možnost **[EasyLink] > [EasyLink] > [Zap]**.
- 4 V televizoru i u ostatních připojených zařízení zapněte ovládání HDMI-CEC. Podrobnosti naleznete v uživatelské příručce pro televizor nebo příslušné zařízení.
  - V televizoru nastavte výstup zvuku na možnost Zesilovač (namísto reproduktorů televizoru). Více informací naleznete v uživatelské příručce k televizoru.

## Ovládací prvky funkce EasyLink

Funkce EasyLink umožňuje ovládat domácí kino, televizor a další připojená zařízení kompatibilní se standardem HDMI-CEC jediným dálkovým ovladačem.

- **[Přehrávání stisknutím jednoho tlačítka]** (Přehrávání stisknutím jednoho tlačítka): Pokud se v podavači disku nachází video disk, stisknutím tlačítka **▶ (Přehrávání)** zapněte televizor z pohotovostního režimu, a poté disk přehrajte.

- **[Pohotovostní režim stisknutím jednoho tlačítka]** (Pohotovostní režim stisknutím jednoho tlačítka) Pokud je povolen přechod do pohotovostního režimu stisknutím jednoho tlačítka, lze domácí kino přepnout do pohotovostního režimu pomocí dálkového ovladače televizoru nebo jiných zařízení HDMI CEC.
- **[Systémové ovládání audia]** (Systém ovládání zvuku): Pokud je povolen systém ovládání zvuku, vystupuje při přehrávání z připojeného zařízení zvuk tohoto zařízení automaticky z reproduktorů domácího kina.
- **[Mapování audio vstupu]** (Mapování vstupů zvuku): Pokud ovládání zvuku systému nefunguje, namapujte připojené zařízení ke správnému konektoru vstupu zvuku na domácím kině.



## Poznámka

- Chcete-li změnit nastavení ovládání funkce EasyLink, stiskněte tlačítko **🏠 (Domů)** a vyberte možnost **[Nastavení] > [EasyLink]**.

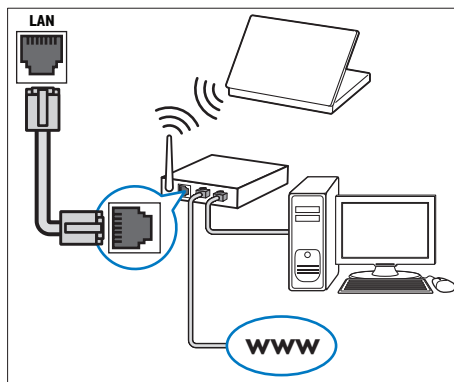
## Nastavení zvuku

Pokud neslyšíte zvuk z připojeného zařízení prostřednictvím reproduktorů domácího kina, zkontrolujte, zda jste povolili funkci Easylink u všech zařízení (viz 'Povolení funkce EasyLink' na straně 14). Poté nastavte ovládání zvuku pomocí funkce EasyLink.

- 1 Stiskněte tlačítko **🏠 (Domů)**.
- 2 Vyberte možnost **[Nastavení]** a poté stiskněte tlačítko **OK**.
- 3 Vyberte možnost **[EasyLink] > [Systémové ovládání audia] > [Zap]**.
  - Chcete-li zvuk přehrávat z reproduktorů TV, vyberte možnost **[Vyp]** a následující kroky přeskočte.
- 4 Vyberte možnost **[EasyLink] > [Mapování audio vstupu]**.



- 5 Podle pokynů na obrazovce namapujte zvuk připojeného zařízení ke správným konektorům vstupu zvuku na domácím kině.
- Připojte-li domácí kino k televizoru prostřednictvím konektoru **HDMI ARC**, ujistěte se, zda je zvuk TV namapován na vstup ARC na domácím kině.



## Připojení a nastavení domácí sítě

Připojte domácí kino k routeru prostřednictvím pevného nebo bezdrátového připojení a užívejte si tyto funkce:

- Přenášení multimediálního obsahu
- Ovládání pomocí chytrého telefonu (viz 'Ovládání pomocí chytrého telefonu' na straně 24)
- Internetové rádio (viz 'Internetové rádio' na straně 25)
- Aktualizace softwaru (viz 'Aktualizace softwaru z internetu' na straně 33)



### Výstraha

- Seznamte se s routerem, softwarem serveru médií a principy sítě. V případě potřeby si přečtěte dokumentaci dodanou spolu se sítovými komponentami. Společnost Philips neodpovídá za ztrátu ani poškození dat.

### Dříve než začnete

- Proveďte potřebná připojení popsaná ve stručném návodu k rychlému použití a přepněte televizor na správný zdroj pro domácí kino.

## Nastavení pevné sítě

### Co je potřeba

- Sítový kabel (přímý kabel RJ45).
- Router (protokol DHCP je povolen).

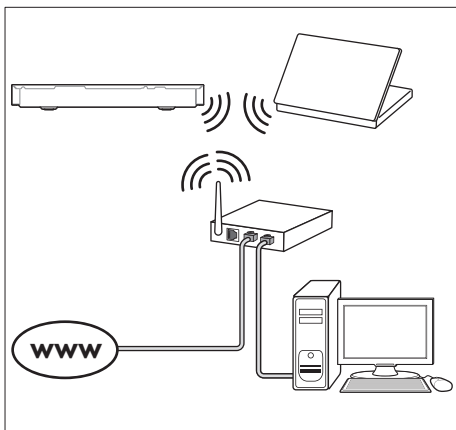
- 1 Pomocí sítového kabelu připojte konektor **LAN** domácího kina k routeru.
- 2 Stiskněte tlačítko **↑ (Domů)**.
- 3 Vyberte možnost **[Nastavení]** a poté stiskněte tlačítko **OK**.
- 4 Vyberte možnost **[Sít'] > [Sítová instalace] > [Kabelové (Ethernet)]**.
- 5 Postupujte podle pokynů na obrazovce a dokončete nastavení.
  - Pokud se připojení nezdaří, vyberte možnost **[Zkusit znovu]** a stiskněte tlačítko **OK**.
- 6 Vyberte **[Dokončit]** a poté nabídku opusťte stisknutím tlačítka **OK**.
  - Chcete-li zobrazit nastavení sítě, vyberte možnosti **[Nastavení] > [Sít'] > [Zobrazit nastavení sítě]**.

## Nastavení bezdrátové sítě

Domácí kino má vestavěné Wi-Fi pro snadný přístup k bezdrátové síti.

### Co je potřeba

- Router (protokol DHCP je povolen). Pro zajištění nejlepšího výkonu a kompatibility bezdrátového připojení doporučujeme použít router pro síť 802.11n.



## 5 Použití domácího kina

Tato část popisuje použití domácího kina k přehrávání médií z širokého spektra zdrojů.

### Dříve než začnete

- Proveďte potřebná připojení popsaná ve Stručném návodu k rychlému použití a uživatelské příručce.
- Dokončete nastavení při prvním zapnutí. Při prvním zapnutí domácího kina nebo v případě, že nastavení nedokončíte, se zobrazí nastavení při prvním zapnutí.
- Přepněte televizor na správný zdroj pro domácí kino (například HDMI, AV IN).

- 1 Stiskněte tlačítko **↑ (Domů)**.
- 2 Vyberte možnost **[Nastavení]** a poté stiskněte tlačítko **OK**.
- 3 Vyberte možnost **[Sít'] > [Sít'ová instalace] > [Bezdrátové (Wi-Fi)]** a poté stiskněte tlačítko **OK**.
- 4 Postupujte podle pokynů na obrazovce a vyberte a nastavte bezdrátovou síť.
  - Pokud se připojení nezdaří, vyberte možnost **[Zkusit znovu]** a stiskněte tlačítko **OK**.
- 5 Vyberte **[Dokončit]** a poté nabídku opusťte stisknutím tlačítka **OK**.
  - Chcete-li zobrazit nastavení sítě, vyberte možnosti **[Nastavení] > [Sít'] > [Zobrazit bezdrátové nastavení]**.

### Přístup do hlavní nabídky

Hlavní nabídka poskytuje snadný přístup k připojeným zařízením, nastavení a k dalším užitečným funkcím domácího kina.

- 1 Stiskněte tlačítko **↑ (Domů)**.  
↳ Zobrazí se nabídka Domů.
- 2 Stisknutím tlačítka **Navigační tlačítka** a **OK** lze vybrat tyto možnosti:
  - **[přehrát Disk]**: Spustíte přehrávání disku.
  - **[procházení USB]**: Přístup k prohlížeči obsahu zařízení USB
  - **[procházení iPodu]**: Přístup k prohlížeči obsahu zařízení iPod nebo iPhone.
  - **[Smart TV]**: Tato funkce není v této verzi dostupná.
  - **[Internetové rádio]**: Přístup k internetovým rádiím prostřednictvím domácího kina.
  - **[procházení PC]**: Přístup k prohlížeči obsahu počítače.
  - **[HDMI 1]**: Výběr digitálního zařízení připojeného ke konektoru **HDMI IN 1** domácího kina.

### Přizpůsobení názvu sítě

Pojmenujte domácí kino, abyste je snadno v domácí síti rozpoznali.

- 1 Stiskněte tlačítko **↑ (Domů)**.
- 2 Vyberte možnost **[Nastavení]** a poté stiskněte tlačítko **OK**.
- 3 Vyberte možnost **[Sít'] > [Vlastní název výrobku:]**.
- 4 Pomocí tlačítek **Alfanumerická tlačítka** zadejte název.
- 5 Vyberte **[Hotovo]** a poté nabídku opusťte stisknutím tlačítka **OK**.

- **[HDMI 2]:** Výběr digitálního zařízení připojeného ke konektoru **HDMI IN 2** domácího kina.
- **[Nastavení]:** Zobrazení nabídek umožňujících změny videa, audia a dalších nastavení.
- **[Nápověda]:** Zobrazení uživatelské příručky na obrazovce.

**3** Stisknutím tlačítka  (**Domů**) nabídku ukončíte.

## Disky

Vaše domácí kino může přehrávat disky DVD, VCD, CD a Blu-ray. Dokáže také přehrát disky, které sami vytvoříte, například disky CD-R s fotografiemi, videi a hudbou.

- 1 Vložte disk do domácího kina.
- 2 Pokud se disk nepřehraje automaticky, stiskněte tlačítko **DISC** nebo zvolte možnost **[přehrát Disk]** v hlavní nabídce.
- 3 Přehrávání můžete ovládat pomocí dálkového ovladače (viz 'Tlačítka pro přehrávání' na straně 17).
  - Je normální, že přehrávání disku Blu-ray vydává určitý zvuk. Neznamená to, že je domácí kino vadné.

## Tlačítka pro přehrávání

Tlačítko	Akce
<b>Navigační tlačítka</b>	Procházení nabídkami. Nahoru/dolů: Otočení obrázku po směru nebo proti směru hodinových ručiček.
<b>OK</b>	Potvrzení zadání nebo výběru.
<b>▶ (Přehrávání)</b>	Spuštění nebo obnovení přehrávání.
<b>  </b>	Pozastavení přehrávání.
<b>■</b>	Zastavení přehrávání.

Tlačítko	Akce
<b>▲</b>	Stisknutím a podržením na dobu tří sekund lze otevřít nebo zavřít podavač disku nebo vysunout disk.
<b>◀ / ▶</b>	Přechod na předchozí nebo následující stopu, kapitolu nebo soubor.
<b>◀◀ / ▶▶</b>	Rychlé vyhledávání vzad nebo vpřed. Vyhledávání vzad nebo vpřed po zastavení videa.
<b>SUBTITLE</b>	Výběr jazyka titulků pro obraz.
<b>DISC/ POP-UP MENU</b>	Otevření nebo ukončení nabídky disku.
<b>☰ OPTIONS</b>	Přístup k upřesňujícím možnostem při přehrávání zvukových, obrazových nebo multimediálních souborů (viz 'Možnosti pro zvuk, video a obrázky' na straně 20).

## Synchronizace obrazu a zvuku

Pokud zvuk není synchronní s obrazem, lze nastavit zpoždění zvuku tak, aby zvuk obrazu odpovídal.

- 1 Stiskněte tlačítko **☰ SOUND SETTINGS**.
- 2 Vyberte možnost **AUD SYNC** a poté stiskněte tlačítko **OK**.
- 3 Stisknutím **Navigační tlačítka** (nahoru/dolů) synchronizujte zvuk s obrazem.
- 4 Stisknutím tlačítka **OK** volbu potvrďte.

## Přehrávání disku Blu-ray 3D

Na domácím kině lze přehrávat Blu-ray 3D video. Než budete přehrávat disk 3D, přečtěte si varování týkající se zdravotních aspektů při přehrávání obsahu 3D.

### Co je potřeba

- 3D TV
- Brýle 3D, které jsou kompatibilní s vaším televizorem 3D

- Video 3D Blu-ray
  - Vysokorychlostní kabel HDMI
- 1 Pomocí vysokorychlostního kabelu HDMI připojte domácí kino ke kompatibilnímu televizoru 3D.
  - 2 Zkontrolujte, zda je povoleno nastavení 3D videa. Stiskněte tlačítko **⬆ (Domů)** a vyberte možnost **[Nastavení] > [Videa] > [Sledovat 3D video] > [Auto]**.
    - Chcete-li přehrávat 3D disky v režimu 2D, vyberte možnost **[Vyp]**.
  - 3 Přehrajte disk Blu-ray 3D a nasadte si 3D brýle.
    - Během vyhledávání a v některých režimech přehrávání se video zobrazuje ve 2D. Zobrazení videa se po obnovení přehrávání vrátí do formátu 3D.

#### Poznámka

- Chcete-li předejít blikání, změňte jas displeje.

## Funkce Bonus View na discích Blu-ray

U disků Blu-ray podporujících funkci Bonus View si můžete v okénku na obrazovce vychutnat doplňkový obsah, jako jsou například komentáře. Funkce Bonus View je také označována jako obraz v obraze.

- 1 Povolte funkci Bonus View v nabídce disku Blu-ray.
- 2 Při přehrávání filmu stiskněte tlačítko **☰** **OPTIONS**.  
↳ Zobrazí se nabídka možností.
- 3 Vyberte možnost **[Volba funkce PIP] > [PIP]**.
  - V závislosti na videu bude zobrazena nabídka PIP [1] nebo [2].
  - Chcete-li funkci Bonus View zakázat, vyberte možnost **[Vyp]**.
- 4 Zvolte položku **[2. jazyk audia]** nebo **[2. jazyk titulků]**.

- 5 Vyberte jazyk a stiskněte tlačítko **OK**.

## Služba BD-Live na discích Blu-ray

Disky Blu-ray s obsahem služby BD-Live umožňují přístup k dalším funkcím, jako jsou internetové chaty s režisérem, nejnovější filmové upoutávky, hry, tapety a vyzváněcí tóny. Služby a obsah BD-Live se u jednotlivých disků liší.

### Co je potřeba

- Disk Blu-ray s obsahem služby BD-Live.
- Paměťové zařízení:
  - paměťové zařízení USB s minimálně 1 GB volné paměti nebo
  - paměťová karta SD typu SDHC třídy 6 s pamětí nejméně 8 GB.

- 1 Připojte domácí kino k domácí síti s přístupem k internetu (viz 'Připojení a nastavení domácí sítě' na straně 15).
- 2 Připojte paměťové zařízení USB nebo vložte paměťovou kartu SD do domácího kina.
  - Pokud se zobrazí výzva, naformátujte paměťovou kartu SD podle pokynů na obrazovce.
  - Pokud SD kartu znovu nenaformátujete na počítači s operačním systémem Linux, po formátování již nebude kompatibilní s počítači nebo kamerami.
- 3 Stiskněte tlačítko **⬆ (Domů)** a vyberte možnost **[Nastavení]**.
- 4 Vyberte možnost **[Pokročilé] > [Místní úložiště]**.
- 5 Zvolte položku **[USB]** nebo **[Karta SD]**.
  - Paměťové zařízení USB nebo paměťová karta SD slouží k uložení staženého obsahu služby BD-Live.
- 6 Vyberte možnost **[Pokročilé] > [Zabezpečení BD-Live] > [Vyp]** a povolte službu BD-Live.
  - Chcete-li službu BD-Live zakázat, vyberte možnost **[Zap]**.



- 7 Vyberte ikonu služby BD-Live v nabídce disku a stiskněte tlačítko **OK**.  
 ↳ Služba BD-Live se začne načítat. Doba načítání závisí na disku a rychlosti připojení k internetu.
- 8 Stisknutím tlačítka **Navigační tlačítka** přejděte na službu BD-Live a následovným stisknutím tlačítka **OK** vyberte požadovanou možnost.

### Poznámka

- Chcete-li vymazat paměť paměťového zařízení, stiskněte tlačítko  (**Domů**) a vyberte možnost **[Nastavení] > [Pokročilé] > [Vymazání paměti]**.

## Datové soubory

Toto domácí kino dovede přehrávat obrazové soubory, audio soubory a video soubory obsažené na disku nebo na paměťovém zařízení USB. Před přehráváním souboru zkontrolujte, zda je formát souboru domácím kinem podporován (viz 'Formáty souborů' na straně 35).

- 1 Přehrajte soubory z disku nebo z paměťového zařízení USB.
- 2 Pokud chcete přehrávání zastavit, stiskněte tlačítko .
  - Chcete-li pokračovat v přehrávání videa od místa, kde jste jej zastavili, stiskněte tlačítko  (**Přehrávání**).
  - Chcete-li přehrát video od začátku, stiskněte tlačítko **OK**.

### Poznámka

- Chcete-li přehrávat soubory DivX chráněné technologií DRM, připojte domácí kino k televizoru pomocí kabelu HDMI.

## Titulky

Pokud video obsahuje titulky ve více jazycích, vyberte jazyk titulků.

### Poznámka

- Zkontrolujte, zda má soubor titulků stejný název jako soubor filmu. Je-li například soubor videa pojmenován ‚movie.avi‘, pojmenujte soubor titulků jako ‚movie.srt‘ nebo ‚movie.sub‘.
- Domácí kino podporuje následující formáty souborů: .srt, .sub, .txt, .ssa, .ass, .smi a .sami. Pokud se titulky nezobrazují správně, změňte sadu znaků.

- 1 Během přehrávání videa vyberte jazyk stisknutím **SUBTITLE**.
- 2 Pokud se titulky videí DivX nebo RMVB/RM nezobrazují správně, změňte následujícím postupem znakovou sadu titulků.
- 3 Stiskněte tlačítko **OPTIONS**.  
 ↳ Zobrazí se nabídka možností.
- 4 Vyberte možnost **[Znaková sada]** a zvolte znakovou sadu podporující titulky.

### Evropa, Indie, Latinská Amerika a Rusko

Znaková sada	Jazyk
<b>[Standardní]</b>	Albánština, angličtina, dánština, holandsština, finština, francouzština, gaelština, němčina, italština, kurdština – latinka, norština, portugalsština, španělština, švédština a turečtina
<b>[Střední Evropa]</b>	Albánština, chorvatština, čeština, holandsština, angličtina, němčina, maďarština, irština, polština, rumunština, slovenština, slovinština a srbština
<b>[Azbuká]</b>	Bulharština, běloruština, angličtina, makedonština, moldavština, ruština, srbština a ukrajinština.
<b>[Řečtina]</b>	Řecká
<b>[Baltská]</b>	estonština, lotyština a litevština

## Asijskopacifická oblast a Čína

Znaková sada	Jazyk
[Standardní]	Albanian (albánština), Danish (dánština), Dutch (holandština), English (angličtina), Finnish (finština), French (francouzština), Gaelic (gaelština), German (němčina), Italian (italština), Kurdish – Latin (kurdština – latinka), Norwegian (norština), Portuguese (portugalština), Spanish (španělština), Swedish (švédština) a Turkish (turečtina)
[Čínština]	Zjednodušená čínština
[Tradiční čínština]	Tradiční čínština
[Korejština]	Angličtina a korejština

## kód VOD pro DivX

Před zakoupením videosouborů DivX a jejich přehráváním na domácím kině zaregistrujte domácí kino na webových stránkách [www.divx.com](http://www.divx.com) pomocí kódu DivX VOD.

- 1 Stiskněte tlačítko (Domů).
- 2 Vyberte možnost [Nastavení] a poté stiskněte tlačítko OK.
- 3 Vyberte možnost [Pokročilé] > [Kód DivX@VOD].  
↳ Zobrazí se registrační kód DivX pro domácí kino.

## Paměťová zařízení USB

Vychutnejte si obrázky, zvuk a video uložené na paměťovém zařízení USB, jako je například přehrávač MP4 nebo digitální fotoaparát.

### Co je potřeba

- Paměťové zařízení USB naformátované systémem souborů FAT nebo NTFS,

kompatibilní s normou pro velkokapacitní paměťová zařízení (Mass Storage Class).

- Soubor média v některém z podporovaných formátů (viz 'Formáty souborů' na straně 35).

### Poznámka

- Používáte-li prodlužovací kabel USB, rozbočovač USB nebo čtečku více zařízení USB, paměťové zařízení USB nemusí být rozpoznáno.

- 1 Připojte paměťové zařízení USB ke konektoru (USB) na domácím kině.
- 2 Stiskněte tlačítko (Domů).
- 3 Vyberte možnost [procházení USB] a poté stiskněte tlačítko OK.  
↳ Zobrazí se prohlížeč obsahu.
- 4 Vyberte soubor a stiskněte tlačítko OK.
- 5 Stisknutím tlačítek pro přehrávání lze ovládat přehrávání (viz 'Tlačítka pro přehrávání' na straně 17).

## Možnosti pro zvuk, video a obrázky

Při přehrávání obrázků, zvuku nebo videa z disku nebo paměťového zařízení USB můžete použít pokročilé funkce.

### Možnosti zvuku

Při přehrávání zvuku lze opakovat zvukovou stopu, disk nebo složku.

- 1 Opakovaným stisknutím tlačítka **OPTIONS** můžete cyklicky procházet následující funkce:
  - **RPT TRAC / RPT FILE:** Opakování aktuální stopy nebo souboru.
  - **RPT DISC / RPT FOLD:** Opakování všech stop na disku nebo ve složce.
  - **RPT RAND:** Náhodné přehrávání zvukových stop.
  - **RPT OFF:** Vypnutí režimu opakování.

---

## Možnosti videa

Při sledování videa je možné vybrat například titulky, jazyk zvuku, funkci vyhledání času a nastavení obrazu. V závislosti na zdroji videa nemusí být některé možnosti k dispozici.

- 1 Stiskněte tlačítko **☰ OPTIONS**.  
↳ Zobrazí se nabídka možností videa.
- 2 Po stisknutí tlačítka **Navigační tlačítka** a **OK** můžete vybrat a změnit tyto položky:
  - **[Jazyk zvuku]:** Výběr jazyka zvuku pro obraz.
  - **[Jazyk titulků]:** Výběr jazyka titulků pro obraz.
  - **[Posun titulků]:** Změna polohy titulků na obrazovce.
  - **[Info]:** Zobrazení informací o přehrávaném obsahu.
  - **[Znaková sada]:** Výběr znakové sady podporující externí titulky DivX.
  - **[Vyhledávání podle času]:** Rychlý přechod na určité místo videa zadáním času scény.
  - **[2. jazyk audia]:** volba druhého jazyka zvuku pro video Blu-ray.
  - **[2. jazyk titulků]:** volba druhého jazyka titulků pro video Blu-ray.
  - **[Tituly]:** Výběr příslušného čísla titulu.
  - **[Kapitoly]:** Výběr příslušného čísla kapitoly.
  - **[Seznam úhlů]:** Výběr jiného úhlu záběru kamery.
  - **[Nabídky]:** Zobrazení nabídky disku.
  - **[Volba funkce PIP]:** Zobrazení okna obrazu v obraze během přehrávání disku Blu-ray, který podporuje funkci Bonus View.
  - **[Zvětšení]:** Přiblížení scény videa nebo snímku. Stisknutím **Navigační tlačítka** (doleva/doprava) lze vybrat faktor zvětšení.
  - **[Funkce Opakovat]:** Opakování kapitoly nebo titulu.
  - **[Opakovat A-B]:** Označení dvou bodů v kapitole nebo stopě pro opakované

přehrávání, nebo vypnutí režimu opakování.

- **[Nastavení obrazu]:** Výběr předdefinovaného nastavení barev.
- **[Synchro. zvuku]:** Nastavení zpoždění zvuku tak, aby odpovídal obrazu.
- **[2D na 3D]:** Zobrazení videa 2D nebo 3D.
- **[Karaoke]** (Je k dispozici pouze u vybraných modelů a ve vybraných oblastech): Změna nastavení karaoke.

---

## Možnosti obrázků





Při prohlížení obrázku jej lze přibližovat nebo oddalovat, otáčet, přidat animaci do prezentace a měnit nastavení obrazu.

- 1 Stiskněte tlačítko **☰ OPTIONS**.  
↳ Objeví se nabídka možností obrazu.
- 2 Po stisknutí tlačítka **Navigační tlačítka** a **OK** lze vybrat a změnit následující nastavení:
  - **[Otočit o +90 stupňů]:** Otočení obrázku o 90 stupňů po směru hodinových ručiček.
  - **[Otočit o -90 stupňů]:** Otočení obrázku o 90 stupňů proti směru hodinových ručiček.
  - **[Zvětšení]:** Přiblížení scény videa nebo snímku. Stisknutím **Navigační tlačítka** (doleva/doprava) lze vybrat faktor zvětšení.
  - **[Info]:** Zobrazení informací o obrázku.
  - **[Doba trvání na snímek]:** Volba doby trvání zobrazení jednotlivých obrázků v prezentaci.
  - **[Animace snímků]:** Výběr animace pro prezentaci.
  - **[Nastavení obrazu]:** Výběr předdefinovaného nastavení barev.
  - **[Funkce Opakovat]:** Opakování vybrané složky.
  - **[2D na 3D]:** Zobrazení prezentace fotografií 2D nebo 3D.

---

## Hudební prezentace

Pokud se obrazové a zvukové soubory nacházejí na stejném disku nebo paměťovém zařízení USB, můžete vytvořit hudební prezentaci.

- 1 Vyberte audio stopu a stiskněte tlačítko **OK**.
- 2 Stiskněte tlačítko  **BACK** a přejděte do složky s obrázky.
- 3 Vyberte obrázek a stisknutím tlačítka  (**Přehrávání**) spustíte prezentaci.
- 4 Stisknutím tlačítka  prezentaci ukončíte.
- 5 Stisknutím tlačítka  zastavte přehrávání hudby.

### Poznámka

- Ujistěte se, zda jsou formáty obrázků a skladeb podporovány vaším domácím kinem (viz 'Formáty souborů' na straně 35).

---


## Rádio

Pomocí domácího kina můžete poslouchat rádio VKV a uložit až 40 rádiových stanic.


### Poznámka

- Příjem v pásmu středních, dlouhých a krátkých vln a digitální rozhlasové vysílání nejsou podporovány.
- Pokud není detekován signál stereofonního vysílání, nebo je nalezeno méně než pět stanic, zobrazí se výzva k opětovné instalaci rádiových stanic.

- 1 Připojte anténu FM ke konektoru **ANTENNA FM 75 Ω** domácího kina.
  - Chcete-li dosáhnout co nejlepšího příjmu, umístěte anténu z dosahu televizoru nebo jiných zdrojů elektromagnetického záření.

- 2 Opakovaně stiskněte tlačítko  **SOURCE**, dokud se na panelu displeje nezobrazí hlášení **RADIO**.





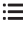


↳ Pokud jste rádiové stanice již nainstalovali, začne přehrávání posledního poslouchaného kanálu.

↳ Jestliže jste dosud žádné rádiové stanice nainstalovali, zobrazí se na panelu displeje zpráva **AUTO INSTALL...PRESS PLAY**. Stiskněte  (**Přehrávání**).

- 3 Pro poslech rádiových stanic použijte dálkový ovladač.

---

## Tlačítka pro přehrávání

Tlačítko	Akce
 nebo <b>Alfanumerická tlačítka</b>	Výběr předvolby rádiové stanice.
<b>Navigační tlačítka</b>	Doleva/doprava: Vyhledání rádiové stanice. Nahoru/dolů: Jemné doladění rádiové frekvence.
	Stisknutím zastavíte instalaci rádiových stanic.
 <b>BACK</b>	Stisknutím a přidržením tlačítka předvolbu rádiové stanice vymažete.
 <b>OPTIONS</b>	Ruční: 1) Stiskněte tlačítko  <b>OPTIONS</b> . 2) Stisknutím tlačítka  vyberte předvolbu. 3) Opětovným stisknutím tlačítka  <b>OPTIONS</b> uložte rádiovou stanicí. Automaticky: Stiskněte a podržte po tři sekundy, dojde k opětovné instalaci rádiových stanic.
<b>SUBTITLE</b>	Přepínání mezi stereofonním a monofonním zvukem.



---

## Krok ladění

V některých zemích lze přepínat krok ladění v pásmu FM mezi 50 kHz a 100 kHz. Pokud přepnete krok ladění, všechny předvolené rádiové stanice se smažou.

- 1 Opakovaně stiskněte tlačítko **▶ SOURCE**, dokud se na panelu displeje nezobrazí hlášení **RADIO**.
- 2 Stiskněte tlačítko **■**.
- 3 Stisknutím a podržením tlačítka **▶ (Přehrávání)** přepnete mezi 50 kHz a 100 kHz.

---

## přehrávač MP3

Připojte přehrávač MP3 pro přehrávání audio souborů.

### Co je potřeba

- Přehrávač MP3.
- 3,5mm stereofonní audiokabel.

- 1 Pomocí 3,5mm stereofonního audiokabelu připojte přehrávač MP3 ke konektoru **MUSIC iLINK** domácího kina.
  - Použijete-li 6,5mm stereofonní audiokabel, připojte přehrávač MP3 k domácímu kinu pomocí konverzní zásuvky 3,5mm – 6,5mm.
- 2 Opakovaně stiskněte tlačítko **▶ SOURCE**, dokud se na panelu displeje nezobrazí hlášení **MUSIC I-LINK**.
- 3 Pomocí tlačítek na přehrávači MP3 vyberte požadované zvukové soubory a spusťte jejich přehrávání.

---

## iPod nebo iPhone

Připojte dok Philips a přehrávejte hudbu, fotografie a videa ze zařízení iPod nebo iPhone.

### Co je potřeba

- Dok Philips (model: Philips DCK306x).
- Žlutý kabel kompozitního video signálu.

- 1 Připojte dok Philips ke konektoru **DOCK for iPod** na domácím kině.
- 2 Chcete-li zobrazit prezentaci ze zařízení iPod nebo iPhone v televizoru, připojte dok k televizoru pomocí žlutého kabelu kompozitního signálu.
- 3 Zapněte zařízení iPod nebo iPhone a umístěte je do doku.
  - Je-li domácí kino v režimu iPod, lze pomocí doku nabíjet zařízení iPod/iPhone.

---

## Přehrávání hudby

- 1 Vložte zařízení iPod nebo iPhone do doku.
- 2 Na dálkovém ovladači domácího kina stiskněte tlačítko **DOCK for iPod**.
- 3 Procházením obrazovky zařízení iPod nebo iPhone vyberte hudbu.
- 4 Přehrajte hudbu v zařízení iPod nebo iPhone.
  - ↳ Hudba je slyšet z domácího kina.

### Procházení audio obsahu z televizoru (rozšířený režim):

- 1 Stiskněte tlačítko **⬆ (Domů)**.
- 2 Vyberte možnost **[procházení iPodu]** a poté stiskněte tlačítko **OK**.
  - ↳ Zobrazí se prohlížeč obsahu.
- 3 Stisknutím tlačítka **Navigační tlačítka** procházejte zvukový obsah.
- 4 Stisknutím tlačítek pro přehrávání lze ovládat přehrávání (viz 'Tlačítka pro přehrávání' na straně 17).
  - Místní tlačítka zařízení iPod nebo iPhone jsou deaktivována.
- 5 Režim doku ukončíte stisknutím tlačítka **⬆ (Domů)**.

---

## Přehrávání videa a prezentace

- 1 Vložte zařízení iPod nebo iPhone do doku (viz 'iPod nebo iPhone' na straně 23).
- 2 Na dálkovém ovladači domácího kina stiskněte tlačítko **DOCK for iPod**.
- 3 Přepněte televizor na zdroj **AV/VIDEO** (odpovídající žlutému kabelu kompozitního signálu).  
↳ Televizní obrazovka bude prázdná.
- 4 Na obrazovce zařízení iPod nebo iPhone procházejte a přehrajte video nebo prezentaci fotografií.  
↳ Video nebo prezentace fotografií se zobrazí na televizoru.

---

## Ovládání pomocí chytrého telefonu

Pomocí mobilního zařízení, jako je například iPhone (s operačním systémem iOS 3.1.3 a novějším), telefonem se systémem Android (verze 2.1 a novější), tabletu iPad nebo jiného tabletu můžete:

- Ovládat snadně vaše domácí kino
- Procházet disk nebo paměťové zařízení USB
- Přepnout na rádio FM nebo internetové rádio
- Upravit nastavení zvuku
- Streamovat a sdílet obsah zařízení ve vaší domácí síti

### Dříve než začnete

- Připojte domácí kino, mobilní zařízení a další zařízení kompatibilní se sítí DLNA ke stejné domácí síti.
  - Chcete-li dosáhnout vyšší kvality obrazu, použijte kabelové připojení vždy, kdykoli je možné.
- Přizpůsobte název sítě domácího kina (viz 'Přizpůsobení názvu sítě' na straně 16).
- Stáhněte si do mobilního zařízení aplikaci Philips **MyRemote**.

- Pro zařízení iPhone nebo iPad si aplikaci vyhledejte v obchodě **App Store** (App Store).
- Pro telefon nebo tablet se systémem Android si aplikaci vyhledejte v obchodě **Market** (Market).

---

## Ovládat snadně vaše domácí kino

- 1 V mobilním zařízení otevřete aplikaci **MyRemote**.
- 2 Na hlavní obrazovce vyberte své domácí kino (podle příslušného názvu sítě).  
↳ V dolní části obrazovky se zobrazí lišta pro procházení.
  - Pokud není nalezeno domácí kino, zkontrolujte připojení k síti nebo klepněte na záložku **Devices** ve svém mobilním zařízení a opakujte vyhledávání.
- 3 Výběrem některé z následujících záložek můžete otevřít další možnosti.
  - Pro návrat na předcházející obrazovku stiskněte tlačítko Zpět.

---

Možnost	Akce
<b>App</b>	Vraťte se zpět na domovskou obrazovku zařízení.
<b>Home</b>	
<b>Media</b>	<b>DISC:</b> Procházení a přehrávání souboru uloženého na datovém disku. <b>USB:</b> Procházení a přehrávání souboru uloženého na paměťovém zařízení USB. <b>FM radio:</b> Přepnutí do režimu rádia FM. <b>Internet radio:</b> Přepnutí do režimu internetového rádia. Ujistěte se, zda je vaše domácí síť připojena k internetu. <b>Smart TV:</b> Tato funkce není v této verzi dostupná.

---

Možnost	Akce
<b>Remote</b>	Spustíte v mobilním zařízení aplikaci dálkového ovladače. Posunem obrazovky chytrého telefonu doleva nebo doprava získáte přístup k dalším tlačítkům. V mobilním zařízení jsou k dispozici pouze odpovídající tlačítka. Některé funkce, jako je například pohotovostní režim a dlouhé stisknutím tlačítka, nejsou v mobilním zařízení dostupné.
<b>Sound</b>	<b>MySound:</b> Přizpůsobení nastavení zvuku podle vašich preferencí. <b>Surround:</b> Výběr nastavení prostorového zvuku. <b>SurroundMe:</b> Optimalizace nastavení zvuku, i když reproduktory nejsou v doporučené poloze nebo nepoužijete všechny reproduktory.

- Postupujte podle pokynů na obrazovce a vyberte možnost nebo dokončete nastavení.

## Streamování multimediálního obsahu (SimplyShare)

Funkce Philips SimplyShare umožňuje využít chytrý telefon k přenášení multimediálního obsahu (například obrázků, zvukových souborů a videa) a přehrávání prostřednictvím domácího kina nebo jiného zařízení kompatibilního s technologií DLNA ve stejné domácí síti.

### Dříve než začnete

- Nainstalujte si do mobilního telefonu aplikaci serveru médií kompatibilního s technologií DLNA, například Twonky Media Server.
- Povolte sdílení médií souborů. Podrobné informace naleznete v uživatelské příručce k softwaru serveru médií.

- V mobilním zařízení spustíte aplikaci serveru médií. V telefonu iPhone nebo Android otevřete aplikaci **MyRemote**.

- V nabídce vašeho mobilního telefonu vyberte možnost **SimplyShare**.
  - Automaticky se detekují a na obrazovce zobrazí domácí kino a další zařízení v domácí síti.
- Vyberte zařízení v síti.
  - Zobrazí se složky vybraného zařízení. V závislosti na použitém serveru médií se názvy složek mohou lišit.
  - Pokud se složky nezobrazují, zkontrolujte, zda je ve vybraném zařízení povoleno sdílení médií, aby byl obsah dostupný pro sdílení.
- Vyberte mediální soubor, který chcete přehrát.
- V nabídce mobilního zařízení zvolte domácí kino, abyste mohli přenášet mediální soubor do domácího kina.
  - Z důvodu potíží s kompatibilitou se nemusí některé mediální soubory zobrazit nebo přehrát. Zkontrolujte, jaké formáty souborů vaše domácí kino podporuje.
- Pomocí mobilního zařízení můžete ovládat přehrávání.

## Internetové rádio

Prostřednictvím domácího kina můžete přistupovat k internetovým rádiím.

- Připojte domácí kino k domácí síti s přístupem k internetu (viz 'Připojení a nastavení domácí sítě' na straně 15).
- Stiskněte tlačítko **↑ (Domů)**.
- Vyberte možnost **[Internetové rádio.]** a poté stiskněte tlačítko **OK**.
  - Zobrazí se stránka internetových rádií.
- Podle pokynů na obrazovce zvolte stanici, vytvořte předvolby nebo uložte své oblíbené stanice.
- Stisknutím tlačítka **↑ (Domů)** internetové rádio opustíte.

---

# Procházení počítače prostřednictvím DLNA

Otevření a přehrávání obrázků, audio a video souborů z počítače nebo serveru médií v domácí síti prostřednictvím domácího kina.

## Dříve než začnete

- Nainstalujte do zařízení server médií kompatibilní se standardem DLNA. Ujistěte se, že jste stáhli aplikaci, která nejlépe vyhovuje vašim záměrům. Například
  - Windows Media Player 11 nebo novější pro počítač
  - Twonky Media Server pro počítač Mac nebo počítač PC
- Povolte sdílení médií souborů. Abychom vám používání usnadnili, uvádíme kroky pro následující aplikace:
  - Windows Media Player 11 (viz 'Přehrávač Microsoft Windows Media Player 11' na straně 26)
  - Windows Media Player 12 (viz 'Přehrávač Microsoft Windows Media Player 12' na straně 27)
  - Twonky Media pro Mac (viz 'Aplikace Twonky Media (v4.4.2) operačního systému Macintosh OS X' na straně 27)



### Poznámka

- Další pomoc s těmito aplikacemi nebo jinými servery médií naleznete v uživatelské příručce k danému softwaru pro server médií.

---

## Nastavení softwaru serveru médií

Nastavte software serveru médií tak, aby umožňoval sdílení médií.

### Dříve než začnete

- Připojte domácí kino k domácí síti. Chcete-li dosáhnout vyšší kvality obrazu, použijte kabelové připojení vždy, kdykoli je možné.

- Připojte počítač a ostatní zařízení kompatibilní se standardem DLNA ke stejné domácí síti.
- Zkontrolujte, zda vám firewall v počítači umožňuje spustit aplikace Media Player (nebo součástí listu výjimek firewallu je i software mediálních serverů).
- Zapněte počítač a router.

## Přehrávač Microsoft Windows Media Player 11

- 1 Spustíte v počítači program Windows Media Player.
- 2 Klikněte na kartu **Knihovna** a vyberte možnost **Sdílení médií**.
- 3 Při prvním výběru položky **Sdílení médií** v počítači se zobrazí **překryvná obrazovka**. **Zaškrtněte políčko Sdílet média a klikněte na tlačítko OK**.  
↳ Je zobrazena obrazovka **Sdílení médií**.
- 4 Na obrazovce **Sdílení médií** zkontrolujte, zda se vaše zařízení zobrazuje jako **Neznámé zařízení**.  
↳ Pokud se přibližně za minutu nezobrazí neznámé zařízení, podívejte se, zda není připojení blokováno firewallem v počítači.
- 5 Vyberte neznámé zařízení a klikněte na možnost **Povolit**.  
↳ U zařízení se zobrazí zelené zaškrtnutí.
- 6 Ve výchozím nastavení je v programu Windows Media Player nastaveno sdílení souborů z následujících složek: **Hudba**, **Obrázky** a **Video**. Pokud se vaše soubory nacházejí v jiných složkách, vyberte možnost **Knihovna** > **Přidat do knihovny**.  
↳ Je zobrazena obrazovka **Přidat do knihovny**.
  - V případě potřeby klikněte na tlačítko **Upřesnit možnosti** a zobrazte seznam sledovaných složek.
- 7 Vyberte možnost **Mé složky a složky jiných uživatelů**, k nimž mám přístup a klikněte na tlačítko **Přidat**.

- 8 Postupujte podle pokynů na obrazovce a přidejte další složky, které obsahují mediální soubory.

## Přehrávač Microsoft Windows Media Player 12

- 1 Spustíte v počítači program Windows Media Player.
- 2 V programu Windows Media Player klikněte na kartu **Datový proud** a vyberte možnost **Zapnout vysílání datového proudu médií**.  
↳ Je zobrazena obrazovka **Možnosti vysílání datového proudu médií**.
- 3 Klikněte na možnost **Zapnout vysílání datového proudu médií**.  
↳ Vráťte se na obrazovku programu Windows Media Player.
- 4 Klikněte na kartu **Datový proud** a vyberte položku **Další možnosti vysílání datovými proudy**.  
↳ Je zobrazena obrazovka **Možnosti vysílání datového proudu médií**.
- 5 Zkontrolujte, zda se program médií zobrazuje na obrazovce **Místní síť**.  
↳ Pokud se program médií nezobrazuje, podívejte se, zda není připojení blokováno firewallem v počítači.
- 6 Vyberte příslušný mediální program a klikněte na možnost **Povoleno**.  
↳ U mediálního programu se zobrazí zelená šipka.
- 7 Ve výchozím nastavení je v programu Windows Media Player nastaveno sdílení souborů z následujících složek: **Hudba**, **Obrázky** a **Video**. Pokud se vaše soubory nacházejí v jiných složkách, klikněte na kartu **Uspořádat** a vyberte možnost **Spravovat knihovny > Hudba**.  
↳ Je zobrazena obrazovka **Umístění hudební knihovny**.
- 8 Postupujte podle pokynů na obrazovce a přidejte další složky, které obsahují mediální soubory.

## Aplikace Twonky Media (v4.4.2) operačního systému Macintosh OS X

- 1 Navštivte stránky [www.twonkymedia.com](http://www.twonkymedia.com), kde lze pro počítač Macintosh zakoupit software, nebo stáhnout jeho 30denní zkušební verzi.
- 2 Spustíte v počítači Macintosh aplikaci Twonky Media.
- 3 Na obrazovce programu Twonky Media Server vyberte možnosti **Basic Setup** (Základní nastavení) a **First Steps** (První kroky).  
↳ Je zobrazena obrazovka First Steps (První kroky).
- 4 Zadejte název serveru médií a klikněte na možnost **Save changes** (Uložit změny).
- 5 Opět na obrazovce aplikace Twonky Media vyberte možnosti **Basic Setup** (Základní nastavení) a **Sharing** (Sdílení).  
↳ Je zobrazena obrazovka **Sharing** (Sdílení).
- 6 Vyhledejte a vyberte složky, které chcete sdílet, a vyberte možnost **Save Changes** (Uložit změny).  
↳ Počítač Macintosh opět automaticky projde složky tak, aby byly připraveny ke sdílení.

## Přehrávání souborů z počítače

### Poznámka

- Před přehráváním multimediálního obsahu z počítače zkontrolujte, zda je domácí kino připojeno k domácí síti a je správně nastaven software serveru médií.

- 1 Stiskněte tlačítko **↑ (Domů)**.
- 2 Vyberte možnost **[procházení PC]** a poté stiskněte tlačítko **OK**.  
↳ Zobrazí se prohlížeč obsahu.
- 3 Vyberte zařízení v síti.  
↳ Zobrazí se složky vybraného zařízení. V závislosti na použitém serveru médií se názvy složek mohou lišit.

- Pokud se složky nezobrazují, zkontrolujte, zda je ve vybraném zařízení povoleno sdílení médií, aby byl obsah dostupný pro sdílení.
- 4 Vyberte soubor a stiskněte tlačítko **OK**.
    - Z důvodu potíží s kompatibilitou se nemusí některé mediální soubory přehrát. Zkontrolujte, zda jsou formáty souboru domácím kinem podporovány.
  - 5 Stisknutím tlačítek pro přehrávání lze ovládat přehrávání (viz 'Tlačítka pro přehrávání' na straně 17).

## Karaoke

Je k dispozici pouze u vybraných modelů a ve vybraných oblastech.

Přehrávejte na domácím kině disk pro karaoke a zpívejte s hudbou.

Co je potřeba

- Mikrofon pro karaoke.
- Disky pro karaoke.



### Výstraha

- Abyste předešli zvukovým rázům nebo neočekávanému šumu, nastavte před připojením mikrofonu k domácímu kinu hlasitost mikrofonu na minimum.

- 1 Připojte mikrofon pro karaoke ke konektoru **MIC** na domácím kině.
- 2 Přepněte televizor na správný zdroj pro domácí kino.
- 3 Zkontrolujte, zda je v domácím kině povoleno poprodukční zpracování zvuku (viz 'Nastavení reproduktoru' na straně 32).
- 4 Během přehrávání disku pro karaoke stiskněte **OPTIONS**.
  - ↳ Zobrazí se nabídka možností.
- 5 Vyberte možnost **[Karaoke]** a poté stiskněte tlačítko **OK**.
  - ↳ Zobrazí se nabídka nastavení Karaoke.

- 6 Po stisknutí tlačítka **Navigační tlačítka** a **OK** lze změnit následující nastavení:
  - **[Mikrofon]:** Zapnutí nebo vypnutí mikrofonu.
  - **[Hlasitost mikrofonu]:** Změna hlasitosti mikrofonu.
  - **[Ozvěna]:** Změna úrovně ozvěny.
  - **[Tónina]:** Změna tóniny tak, aby byla vhodná pro váš hlas.
  - **[Podpora hlasu]:** Vyberte režim zvuku nebo zapněte/vypněte hlas.

## Volba zvuku

Tato část popisuje volbu ideálního zvuku pro určitý typ obrazu nebo hudby.

- 1 Stiskněte tlačítko **III SOUND SETTINGS**.
- 2 Stisknutím **Navigační tlačítka** (doleva/doprava) otevřete možnosti zvuku na displeji.

Nastavení zvuku	Popis
<b>SOUND</b>	Výběr režimu zvuku.
<b>SURROUND</b>	Výběr prostorového nebo stereofonního zvuku.
<b>AUD SYNC</b>	Nastavení zpoždění zvuku tak, aby odpovídal obrazu.
<b>AUTO VOL</b>	Vyrovňuje náhlé změny hlasitosti, například během televizních reklam.

- 3 Vyberte možnost a stiskněte tlačítko **OK**.
- 4 Stisknutím tlačítka **↩ BACK** nastavení ukončíte.
  - Pokud tlačítko nestisknete během jedné minuty, dojde k automatickému ukončení nabídky.

## Režim prostorového zvuku

Pomocí různých režimů prostorového zvuku získáte vtahující zvukový zážitek.

- 1 Stiskněte tlačítko **III SOUND SETTINGS**.

- 2 Vyberte možnost **SURROUND** a poté stiskněte tlačítko **OK**.
- 3 Stisknutím tlačítka **Navigační tlačítka** (nahoru/dolů) můžete vybrat nastavení z možností na displeji:
  - **AUTO**: Prostorový zvuk založený na datovém toku zvuku.
  - **SURROUNDPLUS MOVIE**:  
Režim vylepšeného 5.1kanalového prostorového zvuku, který zajišťuje nejdokonalejší filmový zážitek.
  - **SURROUNDPLUS MUSIC**: Úchvatný vícekanalový zvuk pro hudbu a živé koncerty.
  - **STEREO**: Dvoukanalový stereofonní zvuk. Ideální pro poslech hudby.
- 4 Stisknutím tlačítka **OK** potvrďte volbu.

---

## Zvukový režim

Výběr předdefinovaných režimů zvuku pro určité typy obrazu nebo hudby.

- 1 Ověřte, zda je u reproduktorů aktivní poprodukční zpracování zvuku (viz 'Nastavení reproduktorů' na straně 32).
- 2 Stiskněte tlačítko **III SOUND SETTINGS**.
- 3 Vyberte možnost **SOUND** a poté stiskněte tlačítko **OK**.
- 4 Stisknutím tlačítek **Navigační tlačítka** (nahoru/dolů) vyberte nastavení z možností na displeji:
  - **AUTO**: Automatický výběr nastavení zvuku podle přenosu zvuku.
  - **BALANCED**: Vychutnejte si původní zvuk filmů a hudby bez přidaných zvukových efektů.
  - **POWERFUL**: Vychutnejte si strhující zvuk, který je ideální pro akční videa a hlasité večírky.
  - **BRIGHT**: Okořeňte nevýrazné filmy a hudbu pomocí přidaných zvukových efektů.
  - **CLEAR**: Uslyšíte každý detail v hudbě a jasné hlasy ve filmech.

- **WARM**: Užijte si příjemné mluvené slovo a zpěv v hudbě.
- **PERSONAL**: Přizpůsobte si zvuk podle svých preferencí.

- 5 Stisknutím tlačítka **OK** potvrďte volbu.

---

## ekvalizér

Změna nastavení vysokých frekvencí (výšky), středních frekvencí (střední) a nízkých frekvencí (basy) domácího kina.

- 1 Stiskněte tlačítko **III SOUND SETTINGS**.
- 2 Vyberte možnost **SOUND > PERSONAL**, a poté stiskněte tlačítko **Navigační tlačítka** (doprava).
- 3 Stisknutím tlačítek **Navigační tlačítka** (nahoru/dolů) změňte basy, středy a výšky.
- 4 Stisknutím tlačítka **OK** potvrďte volbu.

---

## Automatická hlasitost



Zapněte automatickou hlasitost, chcete-li vyrovnat náhlé změny hlasitosti, například během televizních reklam.

- 1 Stiskněte tlačítko **III SOUND SETTINGS**.
- 2 Vyberte možnost **AUTO VOL** a poté stiskněte tlačítko **OK**.
- 3 Stisknutím **Navigační tlačítka** (nahoru/dolů) vyberte možnost **ON** nebo **OFF**.
- 4 Stisknutím tlačítka **OK** volbu potvrďte.


# 6 Změna nastavení

Nastavení domácího kina jsou již konfigurovaná na optimální hodnotu. Nemáte-li důvod ke změně nastavení, doporučujeme ponechat výchozí hodnotu.

## Poznámka

- Nastavení, které je zobrazeno šedě, nelze změnit.
- Pokud se chcete vrátit k předchozí nabídce, stiskněte tlačítko  **BACK**. Chcete-li nabídku opustit, stiskněte tlačítko  **(Domů)**.


## Nastavení jazyka

- 1 Stiskněte tlačítko  **(Domů)**.
- 2 Vyberte možnost **[Nastavení]** a poté stiskněte tlačítko **OK**.
- 3 Vyberte možnost **[Preference]** a poté stiskněte tlačítko **OK**.
- 4 Po stisknutí tlačítka **Navigační tlačítka** a **OK** můžete vybrat a změnit tyto položky:
  - **[Jazyk menu]**: Výběr jazyka nabídky.
  - **[Audio]**: Výběr jazyka zvuku pro disky.
  - **[Rozvržení klávesnice]**: Výběr klávesnice ve vašem jazyce.
  - **[Titulky]**: Výběr jazyka titulků pro disky.
  - **[Nabídka Disc Menu]**: Výběr jazyka nabídky pro disky.

## Poznámka

- Nemáte-li k dispozici preferovaný jazyk disku, vyberte v seznamu nabídku **[jiné]** a zadejte čtyřmístný kód jazyka, který naleznete na konci uživatelské příručky (viz 'Kód jazyka' na straně 45).
- Pokud vyberete jazyk, který není na disku k dispozici, použije domácí kino výchozí jazyk disku.

## Nastavení obrazu a videa

- 1 Stiskněte tlačítko  **(Domů)**.
- 2 Vyberte možnost **[Nastavení]** a poté stiskněte tlačítko **OK**.
- 3 Vyberte možnost **[Videa]** a poté stiskněte tlačítko **OK**.
- 4 Po stisknutí tlačítka **Navigační tlačítka** a **OK** můžete vybrat a změnit tyto položky:
  - **[Televizní obrazovka]**: Výběr formátu obrazu tak, aby byl přizpůsoben televizní obrazovce.
  - **[HDMI Video]**: Výběr rozlišení videosignálu vycházejícího z výstupu **HDMI OUT (ARC)** domácího kina. Chcete-li si vybrané rozlišení opravdu užít, ujistěte se, že televizor vybrané rozlišení podporuje.
  - **[HDMI Deep Color]**: Opětovné vytvoření přirozeného vzhledu světa na televizní obrazovce pomocí zobrazení živoucího obrazu ve více než miliardě barev. Domácí kino musí být připojeno k televizoru vybavenému funkcí Deep Color pomocí kabelu HDMI.
  - **[Nastavení obrazu]**: Výběr definovaných nastavení barev pro zobrazení videa. Výběrem **[Uživatelský]** vytvoříte vlastní nastavení.
  - **[Sledovat 3D video]**: Nastavení videa HDMI na podporu videa ve formátu 3D nebo 2D.

## Poznámka

- Pokud nastavení změníte, ujistěte se, zda televizor nové nastavení podporuje.



---

## Nastavení zvuku

- 1 Stiskněte tlačítko **⬆** (**Domů**).
- 2 Vyberte možnost **[Nastavení]** a poté stiskněte tlačítko **OK**.
- 3 Vyberte možnost **[Audio]** a poté stiskněte tlačítko **OK**.
- 4 Po stisknutí tlačítka **Navigační tlačítka** a **OK** můžete vybrat a změnit tyto položky:
  - **[Noční režim]**: Pokud chcete poslouchat potichu, snižte úroveň hlasitých zvuků v domácím kině. Noční režim je k dispozici pouze u disků DVD a Blu-ray se skladbami podporujícími technologii Dolby Digital, Dolby Digital Plus a Dolby True HD.
  - **[HDMI Audio]**: Nastavení výstupu zvuku HDMI z televizoru nebo zákaz výstupu zvuku HDMI z televizoru.

---

## Nastavení rodičovského zámku

- 1 Stiskněte tlačítko **⬆** (**Domů**).
- 2 Vyberte možnost **[Nastavení]** a poté stiskněte tlačítko **OK**.
- 3 Vyberte možnost **[Preference]** a poté stiskněte tlačítko **OK**.
- 4 Po stisknutí tlačítka **Navigační tlačítka** a **OK** můžete vybrat a změnit tyto položky:
  - **[Změnit heslo]**: Nastavení nebo změna hesla pro přístup k rodičovskému zámku. Pokud nemáte k dispozici heslo nebo jste heslo zapomněli, zadejte **0000**.
  - **[Rodičovský zámek]**: Omezení přístupu k diskům, na nichž bylo zaznamenáno věkové hodnocení. Chcete-li přehrávat všechny disky bez ohledu na hodnocení, vyberte úroveň **8** nebo **[Vyp]**.

---

## Nastavení displeje

- 1 Stiskněte tlačítko **⬆** (**Domů**).
- 2 Vyberte možnost **[Nastavení]** a poté stiskněte tlačítko **OK**.
- 3 Vyberte možnost **[Preference]** a poté stiskněte tlačítko **OK**.
- 4 Po stisknutí tlačítka **Navigační tlačítka** a **OK** můžete vybrat a změnit tyto položky:
  - **[Automatický posun titulků]**: Povolení nebo zakázání automatické změny polohy titulků v televizorech, které tuto funkci podporují.
  - **[Panel displeje]**: Nastavení jasu displeje předního panelu domácího kina.
  - **[VCD PBC]**: Povolení nebo zakázání procházení nabídky obsahu na discích VCD a SVCD vybavených funkcí PBC (Play Back Control).

---

## Nastavení úspory energie

- 1 Stiskněte tlačítko **⬆** (**Domů**).
- 2 Vyberte možnost **[Nastavení]** a poté stiskněte tlačítko **OK**.
- 3 Vyberte možnost **[Preference]** a poté stiskněte tlačítko **OK**.
- 4 Po stisknutí tlačítka **Navigační tlačítka** a **OK** můžete vybrat a změnit tyto položky:
  - **[Spořič obrazovky]**: Nastavení přepnutí domácího kina do režimu spořiče obrazovky po 10 minutách nečinnosti.
  - **[Automatický pohotovostní režim]**: Nastavení přepnutí domácího kina do pohotovostního režimu po 30 minutách nečinnosti. Tento časovač funguje pouze v případě, že je disk nebo přehrávání z paměťového zařízení USB pozastaveno nebo zastaveno.
  - **[Časovač]**: Nastavení doby trvání časovače vypnutí, které uplynutí zadaného intervalu přepne domácí kino do pohotovostního režimu.

---

## Nastavení reproduktoru

- 1 Stiskněte tlačítko **↑** (Domů).
- 2 Vyberte možnost **[Nastavení]** a poté stiskněte tlačítko **OK**.
- 3 Vyberte možnost **[Pokročilé]** a poté stiskněte tlačítko **OK**.
- 4 Po stisknutí tlačítka **Navigační tlačítka** a **OK** můžete vybrat a změnit tyto položky:
  - **[Vylepšené audio]**: Výběrem možnosti **[Zap]** povolte poprodukční zpracování zvuku v reproduktoru a nastavení karaoke (pokud váš výrobek funkci Karaoke podporuje). Chcete-li přehrát původní zvuk disku, vyberte možnost **[Vyp]**.



### Tip

- Před výběrem režimu předvoleného zvuku povolte poprodukční zpracování zvuku (viz 'Zvukový režim' na straně 29).

---

## Obnovení výchozích nastavení

- 1 Stiskněte tlačítko **↑** (Domů).
- 2 Vyberte možnost **[Nastavení]** a poté stiskněte tlačítko **OK**.
- 3 Vyberte možnost **[Pokročilé]** > **[Obnovení výchozích nastavení]** a poté stiskněte tlačítko **OK**.
- 4 Vyberte možnost **[OK]** a stisknutím tlačítka **OK** ji potvrďte.
  - ↳ Domácí kino se resetuje na výchozí nastavení, s výjimkou některých nastavení, jako je například rodičovský zámek a registrační kód DivX VOD.

## 7 Aktualizace softwaru

Společnost Philips se snaží neustále zdokonalovat své výrobky. Chcete-li si zajistit co nejlepší funkčnost a podporu, pravidelně aktualizujte domácí kino nejnovějším softwarem.

Srovnajte aktuální verzi svého softwaru s nejnovější verzí na webové stránce [www.philips.com/support](http://www.philips.com/support). Pokud je tato verze starší než nejnovější verze dostupná na webové stránce podpory společnosti Philips, aktualizujte domácí kino nejnovějším softwarem.



### Výstraha

- Do výrobku neinstalujte starší než aktuální verzi softwaru. Společnost Philips nedopovídá za problémy vzniklé v důsledku instalace starší verze softwaru.

---

## Ověření verze softwaru

Zkontrolujte verzi aktuálního softwaru instalovaného v domácím kině.

- 1 Stiskněte tlačítko **↑** (Domů).
- 2 Vyberte možnost **[Nastavení]** a poté stiskněte tlačítko **OK**.
- 3 Vyberte možnost **[Pokročilé]** > **[Informace o verzi]**.
  - ↳ Zobrazí se verze softwaru.
    - Zpráva „System SW“ zobrazuje celkovou verzi softwaru. Zpráva „Subsystem SW“ zobrazuje verzi různých funkcí. Například pokud zpráva „Subsystem SW“ vypadá takto „35-00-00-05“, poslední dvě číslice („05“) zobrazují aktuální verzi nápovědy na obrazovce instalovanou ve vašem domácím kině.

---

## Aktualizace softwaru prostřednictvím rozhraní USB

### Co je potřeba

- Jednotka USB Flash naformátovaná pomocí systému souborů FAT nebo NTFS, s pamětí alespoň 256 MB. Nepoužívejte USB pevný disk.
- Počítač s připojením k Internetu.
- Archivační nástroj s podporou formátu ZIP.

---

### Krok 1: Stažení nejnovějšího softwaru


- 1 Jednotku USB flash připojte k počítači.
- 2 Ve webovém prohlížeči přejděte na stránky [www.philips.com/support](http://www.philips.com/support).
- 3 Na webové stránce podpory společnosti Philips najdete svůj výrobek a vyhledejte **Software a ovladače**.
  - ↳ Aktualizace softwaru je dostupná ve formátu ZIP.
- 4 Uložte komprimovaný soubor do kořenového adresáře jednotky USB flash.
- 5 Pomocí archivačního nástroje rozbalte soubor aktualizace softwaru do kořenového adresáře.
  - ↳ Soubory budou rozbaleny do složky **UPG** na jednotce USB flash.
- 6 Jednotku USB flash odpojte od počítače.

---

### Krok 2: Aktualizace softwaru

#### Výstraha


- Během aktualizace domácí kino nevyplínejte, ani z něj neodpojujte flash disk USB.

- 1 Jednotku USB flash (se staženým souborem) připojte k domácímu kinu.
  - Zkontrolujte, zda je přihrádka na disk zavřená a prázdná.
- 2 Stiskněte tlačítko  (**Domů**).

- 3 Vyberte možnost **[Nastavení]** a poté stiskněte tlačítko **OK**.
- 4 Vyberte možnost **[Pokročilé]** > **[Aktualizace softwaru]** > **[USB]**.
- 5 Postupujte podle pokynů na obrazovce a potvrďte aktualizaci.
  - ↳ Dokončení procesu aktualizace trvá přibližně 5 minut.
  - ↳ Ihned po dokončení se domácí kino automaticky vypne a opět zapne. Pokud se tak nestane, odpojte na několik sekund napájecí kabel, a poté jej znovu připojte.

---

## Aktualizace softwaru z internetu

- 1 Připojte domácí kino k domácí síti s vysokorychlostním přístupem k internetu (viz 'Připojení a nastavení domácí sítě' na straně 15).
- 2 Stiskněte tlačítko  (**Domů**).
- 3 Vyberte možnost **[Nastavení]** a poté stiskněte tlačítko **OK**.
- 4 Vyberte možnost **[Pokročilé]** > **[Aktualizace softwaru]** > **[Síť]**.
  - ↳ Pokud je nalezeno médium s aktualizací, zobrazí se výzva ke spuštění nebo zrušení aktualizace.
  - ↳ V závislosti na stavu vaší domácí sítě může stahování aktualizace trvat dlouho.
- 5 Postupujte podle pokynů na obrazovce a potvrďte aktualizaci.
  - ↳ Dokončení procesu aktualizace trvá přibližně 5 minut.
  - ↳ Ihned po dokončení se domácí kino automaticky vypne a opět zapne. Pokud se tak nestane, odpojte na několik sekund napájecí kabel, a poté jej znovu připojte.

---

## Aktualizace nápovědy na obrazovce

Je-li aktuální verze nápovědy na obrazovce starší než nejnovější verze dostupná na webových stránkách [www.philips.com/support](http://www.philips.com/support), stáhněte si a nainstalujte nejnovější nápovědu na obrazovce (viz 'Ověření verze softwaru' na straně 32).

### Co je potřeba

- Jednotka USB flash naformátovaná pomocí systému souborů FAT nebo NTFS, s pamětí alespoň 35 MB. Nepoužívejte USB pevný disk.
- Počítač s připojením k internetu.
- Archivační nástroj s podporou formátu ZIP.

---

### Krok 1: Stažení nejnovějšího souboru nápovědy na obrazovce

- 1 Jednotku USB flash připojte k počítači.
- 2 Ve webovém prohlížeči přejděte na stránky [www.philips.com/support](http://www.philips.com/support).
- 3 Na webových stránkách podpory společnosti Philips najděte svůj výrobek, klikněte na možnost **Uživatelské příručky** a vyhledejte **Software pro aktualizaci uživatelské příručky**.
  - ↳ Aktualizace nápovědy k dispozici ve formátu ZIP.
- 4 Uložte komprimovaný soubor do kořenového adresáře jednotky USB flash.
- 5 Pomocí archivačního nástroje rozbalte soubor aktualizace nápovědy do kořenového adresáře.
  - ↳ Soubor s názvem „HTBxxxxeDFU.zip“ je rozbalen do složky **UPG** na jednotce USB flash. Označení „xxxx“ je číslo modelu vašeho domácího kina.
- 6 Jednotku USB flash odpojte od počítače.

---

### Krok 2: Aktualizace nápovědy na obrazovce



#### Výstraha

- Během aktualizace domácí kino nevyvínejte, ani z něj neodpojujte flash disk USB.

- 1 Jednotku USB flash (se staženým souborem) připojte k domácímu kinu.
  - Zkontrolujte, zda je přihrádka na disk zavřená a prázdná.
- 2 Stiskněte tlačítko **🏠 (Domů)**.
- 3 Na dálkovém ovladači stiskněte **338**.
- 4 Postupujte podle pokynů na obrazovce a potvrďte aktualizaci.
- 5 Jednotku USB flash odpojte od domácího kina.

# 8 Specifikace výrobku



## Poznámka

- Specifikace a návrh podléhají změnám bez předchozího upozornění.

## Kódy oblasti

Podporované oblasti jsou uvedeny na štítku s typovými údaji na zadní nebo spodní části domácího kina.

Země	DVD	BD
Evropa, Velká Británie		
Asijskopacifická oblast, Tchaj-wan, Korea		
Latinská Amerika		
Austrálie, Nový Zéland		
Rusko, Indie		
Čína		

## Formáty médií

- AVCHD, BD, BD-R/BD-RE, BD-Video, DVD-Video, DVD+R/+RW, DVD-R/-RW, DVD+R/-R DL, CD-R/CD-RW, Audio CD, Video CD/SVCD, soubory obrázků, multimediální soubory MP3, WMA a DivX Plus HD, paměťové zařízení USB

## Formáty souborů

- Audio:
  - .aac, .mka, .mp3, .wma, .wav, .mp4, .m4a, .flac, .ogg
  - .ra (k dispozici pouze v Asijskopacifické oblasti a Číně)
- Video:
  - .avi, .divx, .mp4, .m4v, .mkv, .m2ts, .mpg, .mpeg, .flv, .3gp
  - .asf, .wmv, .rmvb, .rm, .rv (k dispozici pouze v Asijskopacifické oblasti a Číně)
- Obrázek: .jpg, .jpeg, .png

## Formáty zvuku

Domácí kino podporuje následující zvukové soubory.

Přípona	Nádoba	Zvukový kodek	Bitová rychlost
.mp3	MP3	MP3	Až 320 kb/s
.wma	ASF	WMA	Až 192 kb/s
		WMA Pro	Až 768 kb/s
.aac	AAC	AAC, HE-AAC	Až 192 kb/s
.wav	WAV	PCM	27,648 Mb/s
.m4a	MKV	AAC	192 kb/s
.mka	MKA	PCM	27,648 Mb/s
		Dolby Digital	640 kb/s
		DTS core	1,54 Mb/s
		MPEG	912 kb/s
		MP3	Až 320 kb/s
.ra	RM	WMA	Až 192 kb/s
		WMA Pro	Až 768 kb/s
		AAC, HE-AAC	Až 192 kb/s
.flac	FLAC	AAC, HE-AAC	Až 192 kb/s
		Cook	96469 b/s
.flac	FLAC	FLAC	Až 24 b/s

Přípona	Nádoba	Zvukový kodek	Bitová rychlost
.ogg	OGG	Vorbis	Variabilní datová rychlost, maximální velikost bloku 4096
		FLAC	Až 24 b/s
		OGGPCM	Bez omezení
		MP3	Až 320 kb/s

## Formáty videa

Pokud používáte televizor s vysokým rozlišením, umožňuje domácí kino přehrávat:

- video soubory s rozlišením 1920 x 1080 pixelů (kromě formátu DivX, který má rozlišení 720 x 576) a rychlostí snímků 6 ~ 30 snímků za sekundu.
- soubory fotografií s rozlišením 18 megapixelů.

## Soubory .avi v kontejneru AVI

Zvukový kodek	Video kodek	Bitová rychlost
PCM, Dolby Digital, DTS core, MP3, WMA	DivX 3.11, DivX 4.x, DivX 5.x, DivX 6.x	Max. 10 Mb/s
	MPEG 1, MPEG 2	40 Mb/s
	MPEG 4 SP/ASP	38,4 Mb/s
	H.264/AVC až do HiP@5.1	25 Mb/s
	WMV9	45 Mb/s

## Soubory .divx v kontejneru AVI

Zvukový kodek	Video kodek	Bitová rychlost
PCM, Dolby Digital, MP3, WMA	DivX 3.11, DivX4.x, DivX5.x, DivX 6.x	Max. 10 Mb/s

## Soubory .mp4 nebo .m4v v kontejneru MP4

Zvukový kodek	Video kodek	Bitová rychlost
Dolby Digital, MPEG, MP3, AAC, HE-AAC, DD+	MPEG 1, MPEG 2	40 Mb/s
	MPEG 4 ASP	38,4 Mb/s
	H.264/AVC	25 Mb/s
	HiP@5.1	

## Soubory .mkv v kontejneru MKV

Zvukový kodek	Video kodek	Bitová rychlost
PCM, Dolby Digital, DTS core, MPEG, MP3, WMA, AAC, HE-AAC, DD+	DivX Plus HD	30 Mb/s
	MPEG 1, MPEG 2	40 Mb/s
	MPEG 4 ASP	38,4 Mb/s
	H.264/AVC	25 Mb/s
	HiP@5.1	
	WMV9	45 Mb/s

## Soubory .m2ts v kontejneru MKV

Zvukový kodek	Video kodek	Bitová rychlost
PCM, Dolby Digital, DTS core, MPEG, MP3, WMA, AAC, HE-AAC, DD+	MPEG 1, MPEG 2	40 Mb/s
	MPEG 4 ASP	38,4 Mb/s
	H.264/AVC HiP@5.1	25 Mb/s
	WMV9	45 Mb/s

## Soubory s příponou .asf a .wmv v kontejneru ASF (dostupné pouze v Asijskopacifické oblasti a Číně)

Zvukový kodek	Video kodek	Bitová rychlost
Dolby Digital, MP3, WMA, DD+	MPEG 4 ASP	38,4 Mb/s
	H.264/AVC HiP@5.1	25 Mb/s
	WMV9	45 Mb/s

## Soubory .mpg a .mpeg v kontejneru PS

Zvukový kodek	Video kodek	Bitová rychlost
PCM, DTS core, MPEG, MP3	MPEG 1, MPEG 2	40 Mb/s

## Soubory .flv v kontejneru FLV

Zvukový kodek	Video kodek	Bitová rychlost
MP3, AAC	H.264/AVC až do HiP@5.1	25 Mb/s
	H.263	38,4 Mb/s
	On2 VP6	40 Mb/s

## Soubory .3gp v kontejneru 3GP

Zvukový kodek	Video kodek	Bitová rychlost
AAC, HE-AAC	MPEG 4 ASP	38,4 Mb/s
	H.264/AVC až do HiP@5.1	Max. 25 Mb/s

## Soubory s příponou .rm, .rv a .rmvb v kontejneru RM (dostupné pouze v asijskopacifické oblasti a Číně)

Zvukový kodek	Video kodek	Bitová rychlost
AAC, COOK	RV30, RV40	40 Mb/s

## Zesilovač

- Celkový výstupní výkon: 1 000 W RMS (+/- 0,5 dB, 30 % THD) / 800 W RMS (+/- 0,5 dB, 10 % THD)
- Kmitočtová charakteristika: 20 Hz–20 kHz / ±3 dB
- Odstup signál/šum: >65 dB (CCIR) / (posouzení A)
- Vstupní citlivost:
  - AUX: 1 000 mV
  - Music iLink: 600 mV

## Videí

- Systém signálu: PAL / NTSC
- Výstup rozhraní HDMI: 480i/576i, 480p/576p, 720p, 1080i, 1080p, 1080p24

## Audio

- Vstup digitálního zvuku S/PDIF:
  - Koaxiální: IEC 60958-3
  - Optický: TOSLINK
- Vzorkovací frekvence:
  - MP3: 32 kHz, 44,1 kHz, 48 kHz
  - WMA: 44,1 kHz, 48 kHz

- Konstantní přenosová rychlost:
  - MP3: 32–320 kb/s
  - WMA: 48–192 kB/s

---

## Rádio

- Rozsah ladění:
  - Evropa/Rusko/Čína:  
VKV 87,5–108 MHz (50 kHz)
  - Asijskopacifická oblast/Latinská Amerika:  
VKV 87,5–108 MHz (50/100 kHz)
- Odstup signál/šum: VKV 50 dB
- Kmitočtová charakteristika:  
VKV 180 Hz–12,5 kHz /  $\pm 3$  dB

---

## USB

- Kompatibilita: Vysokorychlostní připojení USB (2.0)
- Podpora tříd: třída velkokapacitní paměťová zařízení USB (MSC)
- Systém souborů: FAT16, FAT32, NTFS

---

## Hlavní jednotka

- Napájení:
  - Evropa/Čína: 220-240 V~, 50 Hz
  - Latinská Amerika/Asijskopacifická oblast: 110-127 V/220-240 V~, 50-60 Hz
  - Rusko/Indie: 220-240 V~, 50 Hz
- Spotřeba elektrické energie: <105 W
- Spotřeba elektrické energie v pohotovostním režimu: 0,2–0,25 W
- Rozměry (Š × V × H):  
435 mm × 56 mm × 344 mm
- Hmotnost: 3,3 kg

---

## Subwoofer

- Impedance: 3 ohmy
- Reproduktory: 1 × 6,5" basový reproduktor
- Rozměry (Š × V × H): 178 × 302 × 353 mm
- Hmotnost: 3,9 kg

---

## Reproduktory

Střední reproduktor:

- Impedance reproduktorů: 3 ohmy
- Měníče reproduktorů: 2 × 2,5palcový basový reproduktor
- Rozměry (Š × V × H):  
266 mm × 87 mm × 99 mm

- Hmotnost: 1,0 kg

Přední / zadní reproduktory:

- Impedance reproduktorů: 5 ohmů
- Měníče reproduktorů: 2 × 3palcový basový reproduktor
- Rozměry (Š × V × H):
  - Satelitní (malé) reproduktory:  
96 × 269 × 111 mm
  - Hlavní (vysoké) reproduktory:  
247 × 1110 × 242 mm
- Hmotnost:
  - Satelitní (malé) reproduktory:  
0,92–0,98 kg každý
  - Hlavní (vysoké) reproduktory:  
3,39–3,49 kg každý

---

## Baterie dálkového ovladače

- 2 × AAA-R03-1,5 V

---

## Laser

- Typ laseru (dioda): InGaN/AlGaIn (BD), AlGaInP (DVD/CD)
- Vlnová délka: 405 +7 nm/–7 nm (BD), 655 +10 nm/–10 nm (DVD), 790 +10 nm/–20 nm (CD)
- Výstupní výkon (max. hodnota):  
20 mW (BD), 6 mW (DVD), 7 mW (CD)



# 9 Řešení problémů



## Varování

- Nebezpečný úrazu elektrickým proudem. Nikdy neodstraňujte kryt výrobku.

Pokud chcete zachovat platnost záruky, neopravujte výrobek sami.

Jestliže dojde k problémům s tímto výrobkem, zkontrolujte před vyžádáním servisu následující body. V případě, že problémy trvají, naleznete více informací na stránce [www.philips.com/support](http://www.philips.com/support).

---

## Hlavní jednotka

### Tlačítka domácího kina nefungují.

- Na několik minut odpojte domácí kino od napájení a poté je znovu připojte.


---

## Obraz

### Žádný obraz.

- Zkontrolujte, zda je televizor přepnutý na správný zdroj odpovídající domácímu kinu.

### Žádný obraz na televizoru připojeném prostřednictvím připojení HDMI.

- Ujistěte se, že pro připojení domácího kina k televizoru používáte kabel vysokorychlostního rozhraní HDMI. Některé standardní kabely HDMI nemusí správně zobrazovat některé obrázky, 3D video a barvu Deep Color.
- Zkontrolujte, zda není kabel HDMI vadný. Pokud je vadný, vyměňte jej za nový.
- Stisknutím tlačítka  (Domů) a poté stisknutím číselných tlačítek **731** na dálkovém ovladači obnovíte výchozí nastavení rozlišení obrazu.

- Změňte nastavení videa HDMI nebo počkejte 10 sekund na automatické obnovení (viz 'Nastavení obrazu a videa' na straně 30).

### Disk nepřehrává video s vysokým rozlišením.

- Zkontrolujte, zda disk obsahuje video s vysokým rozlišením.
- Zkontrolujte, zda televizor podporuje video s vysokým rozlišením.
- Pro připojení k televizoru použijte kabel HDMI.

---

## Zvuk

### Z reproduktorů domácího kina nevychází žádný zvuk.

- Připojte audiokabel domácího kina k televizoru nebo dalšímu zařízení. Zvláštní kabel pro zapojení zvuku nicméně nepotřebujete v následujících případech:
  - domácí kino je k televizoru připojeno prostřednictvím rozhraní **HDMI ARC**,
  - zařízení je připojeno ke konektoru **HDMI IN** domácího kina.
- Nastavte zvuk pro připojené zařízení.
- Resetujte domácí kino na výchozí nastavení (viz 'Obnovení výchozích nastavení' na straně 32), vypněte je a znovu zapněte.
- Opakovaným stisknutím tlačítka **SOURCE** domácího kina vyberte příslušný vstup zvuku.

### Zkreslený zvuk nebo ozvěna.

- Pokud přehráváte zvuk z televizoru prostřednictvím domácího kina, zkontrolujte, zda je televizor ztlumen.

### Zvuk a obraz nejsou synchronizované.

- 1) Stiskněte tlačítka **≡ SOUND SETTINGS**.
- 2) Stisknutím tlačítka **Navigační tlačítka** (doleva/doprava) vyberte možnost **AUD SYNC**, poté stiskněte tlačítka **OK**.
- 3) Stisknutím **Navigační tlačítka** (nahoru/dolů) synchronizujte zvuk s obrazem.

---

## Přehrávání

### Disk nelze přehrát.

- Vyčistěte disk.
- Zkontrolujte, zda domácí kino příslušný typ disku podporuje (viz 'Formáty médií' na straně 35).
- Ověřte, zda domácí kino podporuje kód oblasti disku (viz 'Kódy oblasti' na straně 35).
- Pokud se jedná o disk DVD±RW nebo DVD±R, zkontrolujte, zda je disk finalizován.

### Nelze přehrát soubor DivX.

- Zkontrolujte, zda je soubor DivX kódovacím zařízením DivX zakódovaný na základě režimu „Home Theater Profile“ (Profil domácího kina).
- Zkontrolujte, zda je soubor DivX úplný.

### Titulky DivX nebo RMVB/RM se nezobrazují správně.

- Zkontrolujte, zda se název souboru titulků shoduje s názvem souboru filmu (viz 'Titulky' na straně 19).
- Vyberte správnou znakovou sadu:
  - 1) Stiskněte tlačítko **OPTIONS**.
  - 2) Vyberte položku **[Znaková sada]**.
  - 3) Vyberte podporovanou znakovou sadu.
  - 4) Stiskněte tlačítko **OK**.

### Nelze přečíst obsah paměťového zařízení USB.

- Zkontrolujte, zda je formát paměťového zařízení USB kompatibilní s domácím kinem.
- Zkontrolujte, zda je systém souborů paměťového zařízení USB domácím kinem podporován.

### Na televizoru se zobrazuje „No entry“ (Chybí záznam) nebo znak „x“.

- Nelze uvést do provozu.

### Funkce EasyLink nefunguje.

- Zkontrolujte, zda je domácí kino připojeno k televizoru značky Philips podporujícímu funkci EasyLink a zda je možnost EasyLink

zapnutá (viz 'Nastavení funkce EasyLink (ovládání HDMI-CEC)' na straně 13).

- U televizorů od jiných výrobců může být rozhraní HDMI CEC nazýváno jinak. Podívejte se do uživatelské příručky televizoru, jak toto rozhraní zapnout.

### Při zapnutí televizoru se automaticky zapne domácí kino.

- Pokud používáte funkci Philips EasyLink (HDMI-CEC), je toto chování normální. Pokud chcete, aby domácí kino fungovalo nezávisle, vypněte funkci EasyLink.

### Nejsou dostupné funkce služby BD-Live.

- Zkontrolujte, zda je domácí kino připojeno k síti. Použijte pevné připojení k síti (viz 'Nastavení pevné sítě' na straně 15) nebo bezdrátové připojení k síti (viz 'Nastavení bezdrátové sítě' na straně 15).
- Zkontrolujte, zda je síť nastavena. Použijte instalaci pevné sítě (viz 'Nastavení pevné sítě' na straně 15) nebo instalaci bezdrátové sítě (viz 'Nastavení bezdrátové sítě' na straně 15).
- Zkontrolujte, zda daný disk Blu-ray funkce služby BD-Live podporuje.
- Vymažte paměťové úložné místo (viz 'Služba BD-Live na discích Blu-ray' na straně 18).

### Na televizoru nelze přehrávat video ani fotografie ze zařízení iPod nebo iPhone.

- Vyhledejte a vyberte videa a fotografie na obrazovce zařízení iPod nebo iPhone a přehrajte je na televizoru.
- Ujistěte se, že se softwarem zařízení iPod nebo iPhone nebylo manipulováno nebo nebyl ilegálně změněn.

### Na televizoru nelze zobrazit obrázky ze zařízení iPod nebo iPhone.

- Připojte žlutý kabel kompozitního signálu k docku pro zařízení iPod a k televizoru.
- Přepněte televizor na zdroj **AV/VIDEO** (odpovídající žlutému kabelu kompozitního signálu).
- Stisknutím tlačítka přehrávání na zařízení iPod nebo iPhone spustíte prezentaci.

- Ujistěte se, že se softwarem zařízení iPod nebo iPhone nebylo manipulováno nebo nebyl ilegálně změněn.

#### Video 3D se přehrává v režimu 2D.

- Zkontrolujte, zda je domácí kino připojeno k 3D televizoru pomocí kabelu HDMI.
- Ověřte, zda se jedná o disk Blu-ray 3D a je zapnutá možnost Blu-ray 3D video (viz 'Služba BD-Live na discích Blu-ray' na straně 18).

#### Při přehrávání videa Blu-ray 3D nebo videa DivX chráněného proti kopírování je obrazovka černá.

- Zkontrolujte, zda je domácí kino připojeno k televizoru pomocí kabelu HDMI.
- Televizor přepněte na správný zdroj HDMI.

---

#### Sít'

##### Bezdrátová síť je rušena nebo nebyla nalezena.

- Zkontrolujte, zda není bezdrátová síť rušena mikrovlnnými troubami, telefony DECT nebo jinými zařízeními Wi-Fi v okolí.
- Bezdrátový směrovač a domácí kino umístěte do vzájemné vzdálenosti max. 5 metrů.
- Pomocí prodlužovacího kabelu USB připojte hardwarový klíč Wi-Fi k domácímu kinu.
- Pokud bezdrátová síť nefunguje správně, zkuste instalaci pevné sítě.

## 10 Oznámení

Tato část obsahuje informace o právech a upozornění na ochranné známky.

---

### Copyright



Tento výrobek využívá technologii na ochranu proti kopírování, která je chráněna patenty registrovanými v USA a jinými právy na ochranu duševního vlastnictví společnosti Rovi Corporation. Zpětná analýza a dekompilace jsou zakázány.

Tento výrobek využívá technologii ochrany patentů, která spadá pod licenci společnosti Verance Corporation a je chráněna patenty v USA. Patent 7,369,677 a další americké a světové patenty, které byly již vydané nebo čekají na vyřízení příslušné žádosti. Také ochrana autorských práv a ochrana obchodního tajemství týkající se příslušných aspektů této technologie. Cinavia je ochranná známka společnosti Verance Corporation. Copyright 2004-2010 Verance Corporation. Všechna práva vyhrazena společností Verance. Zpětná analýza a dekompilace jsou zakázány.

#### Cinavia

Tento výrobek používá technologii Cinavia k omezení využití neoprávněných kopií některých komerčních filmů, videí a jejich soundtracků. Jakmile je detekováno využití neoprávněné kopie, zobrazí se zpráva a přehrávání nebo kopírování se přeruší. Více informací o technologii Cinavia naleznete na online webu zákaznického informačního centra Cinavia na adrese <http://www.cinavia.com>. Chcete-li poskytnout další informace o technologii Cinavia e-mailem, pošlete dopis s vaší e-mailovou adresou na

adresu: Cinavia Consumer Information Center,  
P.O. Box 86851, San Diego, CA, 92138, USA.

## Software s otevřeným zdrojovým kódem

Společnost Philips Electronics Singapore Pte Ltd tímto nabízí, že na vyžádání poskytne úplnou kopii příslušného zdrojového kódu softwarových balíčků s otevřeným kódem a chráněných autorskými zákony, které jsou použity v tomto výrobku, pro který je tato nabídka vyžadována příslušnými licencemi. Tato nabídka je platná po dobu tří let od zakoupení výrobku a je k dispozici každému, kdo obdrží tuto informaci. Chcete-li získat zdrojový kód, kontaktujte [open.source@philips.com](mailto:open.source@philips.com). Jestliže si nepřejete použít e-mail nebo neobdržíte odpověď během týdne, napište na adresu „Open Source Team, Philips Intellectual Property & Standards, P.O. Box 220, 5600 AE Eindhoven, The Netherlands“. Jestliže neobdržíte včasné potvrzení dopisu, napište e-mail na výše uvedenou adresu. Texty licencí a oznámení pro software s otevřeným kódem použité v tomto výrobku jsou obsaženy v uživatelském manuálu.

## RMVB – souhlas koncového uživatele (pouze pro Asijskopacifickou oblast a Čínu)

### Poznámky pro koncového uživatele:

Používáním tohoto výrobku se softwarem a službami společnosti RealNetworks koncový uživatel souhlasí s následujícími podmínkami společnosti REALNETWORKS, INC:

- Koncový uživatel může používat tento software pouze pro soukromé, nekomerční účely v souladu s podmínkami EULA společnosti RealNetworks.
- Kromě výjimky povolené v daném zákoně nesmí koncový uživatel ..... upravovat,

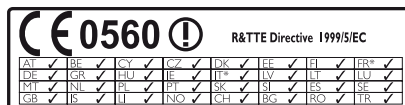
překládat, zpětně analyzovat, dekompileovat, rozebírat nebo se jiným způsobem pokoušet odhalit zdrojový kód nebo se jakkoliv snažit replikovat funkci Real Format Client Code.

- Společnost RealNetworks Inc. odmítá všechny záruky a podmínky, které nebyly uvedeny v této smlouvě. Uvedené záruky v této smlouvě platí namísto všech ostatních záruk, ať jsou výslovně uvedené nebo předpokládáné, včetně, ale bez omezení, předpokládaných záruk nebo podmínek obchodovatelnosti a vhodnosti pro určitý účel; a zřídka se jakékoliv zodpovědnosti za nepřímé, zvláštní, nepřímé nebo následné škody, jako například, ale nejen, ušlý zisk.

## Prohlášení o shodě

**CE 0560** !

Tento výrobek odpovídá požadavkům Evropské unie na vysokofrekvenční odrušení.



\* Bezdrátové funkce a funkce Ethernet LAN jsou schváleny pouze pro použití v interiéru. Společnost Philips Consumer Lifestyle tímto prohlašuje, že tento výrobek vyhovuje zásadním požadavkům a dalším příslušným ustanovením směrnice 1999/5/EC.

Kopie Prohlášení o shodě EC je k dispozici ve verzi Portable Document Format (PDF) uživatelské příručky na stránkách [www.philips.com/support](http://www.philips.com/support).

## Ochranné známky



Logo „Blu-ray 3D“ a „Blu-ray 3D“ logo jsou obchodní známky společnosti Blu-ray Disc Association.



### BONUSVIEW™

„BD LIVE“ a „BONUSVIEW“ jsou obchodní známky společnosti Blu-ray Disc Association.



„DVD Video“ je ochranná známka společnosti DVD Format/Logo Licensing Corporation.



Java a všechny další obchodní známky a loga Java jsou obchodní známky nebo registrované obchodní známky společnosti Sun Microsystems, Inc. v USA a dalších zemích.



Vyrobeno v licenci na základě amerických patentů č.: 5,956,674; 5,974,380; 6,226,616; 6,487,535; 7,392,195; 7,272,567; 7,333,929; 7,212,872 a dalších amerických a celosvětových patentů registrovaných nebo čekajících na vyřízení. DTS-HD, symbol a společně použité DTS-HD a symbol jsou registrované ochranné známky. DTS-HD Master Audio | Essential je ochranná známka společnosti DTS, Inc. Výrobek obsahuje software. © DTS, Inc. Všechna práva vyhrazena.



Vyrobeno s licenci od společnosti Dolby Laboratories. Dolby, Pro Logic a symbol dvojitého D jsou ochranné známky společnosti Dolby Laboratories.



DivX®, DivX Certified®, DivX Plus® HD a příslušná loga jsou obchodní známky společnosti Rovi Corporation nebo jejich poboček a jsou použity v souladu s licenci.

DIVX VIDEO: DivX® je formát digitálního videa vyvinutý společností DivX, LLC, pobočkou společnosti Rovi Corporation. Toto zařízení je oficiálně certifikováno (DivX Certified®) jako přehrávač formátu DivX. Na webových stránkách [divx.com](http://divx.com) najdete další informace a softwarové nástroje ke konverzi souborů do formátu DivX.

DIVX VIDEO-ON-DEMAND: Abyste mohli přehrávat zakoupené filmy ve formátu DivX VOD (Video-on-Demand), je třeba toto zařízení certifikované pro formát DivX (DivX Certified®) zaregistrovat. Chcete-li získat svůj registrační kód, přejděte v nabídce nastavení zařízení do části týkající se obsahu DivX VOD. Další informace o dokončení registrace naleznete na webových stránkách [vod.divx.com](http://vod.divx.com). Certifikace DivX Certified® pro přehrávání videa DivX® a DivX Plus® HD (H.264/MKV) až do rozlišení 1080p HD, včetně prémiového obsahu.

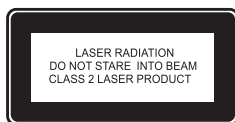


HDMI, logo HDMI a High-Definition Multimedia Interface jsou obchodní známky nebo registrované obchodní známky společnosti HDMI licensing LLC v USA a jiných zemích.



(K dispozici pouze v Asijskopacifické oblasti a Číně)

RealNetworks, Real, logo Real, RealPlayer a logo RealPlayer jsou registrované ochranné známky společnosti RealNetworks, Inc.



### Regionální upozornění

Vystraha! Tento přístroj pracuje s laserovým paprskem. Při nesprávné manipulaci s přístrojem (v rozporu s tímto návodem) může dojít k nebezpečnému ozáření. Proto přístroj za chodu neotevírejte ani nesnímejte jeho kryty. Jakoukoli opravu vždy svěřte specializovanému servisu.

Nebezpečí! Při sejmutí krytů a odjištění bezpečnostních spínačů hrozí nebezpečí neviditelného laserového záření!

Chraňte se před přímým zásahem laserového paprsku.

Záruka: Pokud byste z jakéhokoli důvodu přístroj demontovali, vždy nejdříve vytáhněte síťovou zástrčku.

Přístroj chraňte před jakoukoli vlhkostí i před kapkami vody.

# 11 Kód jazyka

Abkhazian	6566	Inupiaq	7375	Pushto	8083
Afar	6565	Irish	7165	Russian	8285
Afrikaans	6570	Íslenska	7383	Quechua	8185
Amharic	6577	Italiano	7384	Raeto-Romance	8277
Arabic	6582	Ivrit	7269	Romanian	8279
Armenian	7289	Japanese	7465	Rundi	8278
Assamese	6583	Javanese	7486	Samoan	8377
Avestan	6569	Kalaallisut	7576	Sango	8371
Aymara	6589	Kannada	7578	Sanskrit	8365
Azerhijani	6590	Kashmiri	7583	Sardinian	8367
Bahasa Melayu	7783	Kazakh	7575	Serbian	8382
Bashkir	6665	Kernewek	7587	Shona	8378
Belarusian	6669	Khmer	7577	Shqip	8381
Bengali	6678	Kinyarwanda	8287	Sindhi	8368
Bihari	6672	Kirghiz	7589	Sinhalese	8373
Bislama	6673	Komi	7586	Slovensky	8373
Bokmål, Norwegian	7866	Korean	7579	Slovenian	8376
Bosanski	6683	Kuanyama; Kwanyama	7574	Somali	8379
Brezhoneg	6682	Kurdish	7585	Sotho; Southern	8384
Bulgarian	6671	Lao	7679	South Ndebele	7882
Burmese	7789	Latina	7665	Sundanese	8385
Castellano, Español	6983	Latvian	7686	Suomi	7073
Catalán	6765	Letzeburgesch;	7666	Swahili	8387
Chamorro	6772	Limburgan; Limburger	7673	Swati	8383
Chechen	6769	Lingala	7678	Svenska	8386
Chewa; Chichewa; Nyanja	7889	Lithuanian	7684	Tagalog	8476
中文	9072	Luxembourgish;	7666	Tahitian	8489
Chuang; Zhuang	9065	Macedonian	7775	Tajik	8471
Church Slavic; Slavonic	6785	Malagasy	7771	Tamil	8465
Chuvash	6786	Magyar	7285	Tatar	8484
Corsican	6779	Malayalam	7776	Telugu	8469
Česky	6783	Maltese	7784	Thai	8472
Dansk	6865	Manx	7186	Tibetan	6679
Deutsch	6869	Maori	7773	Tigrinya	8473
Dzongkha	6890	Marathi	7782	Tonga (Tonga Islands)	8479
English	6978	Marshallese	7772	Tsonga	8483
Esperanto	6979	Moldavian	7779	Tswana	8478
Estonian	6984	Mongolian	7778	Türkçe	8482
Euskara	6985	Nauru	7865	Türkmen	8475
Ελληνικά	6976	Navaho; Navajo	7886	Twí	8487
Faroese	7079	Ndebele, North	7868	Uighur	8571
Français	7082	Ndebele, South	7882	Ukrainian	8575
Frysk	7089	Ndonga	7871	Urdu	8582
Fijian	7074	Nederlands	7876	Uzbek	8590
Gaelic; Scottish Gaelic	7168	Nepali	7869	Vietnamese	8673
Gallegan	7176	Norsk	7879	Volapuk	8679
Georgian	7565	Northern Sami	8369	Walloon	8765
Gikuyu; Kikuyu	7573	North Ndebele	7868	Welsh	6789
Guarani	7178	Norwegian Nynorsk;	7878	Wolof	8779
Gujarati	7185	Occitan; Provençal	7967	Xhosa	8872
Hausa	7265	Old Bulgarian; Old Slavonic	6785	Yiddish	8973
Herero	7290	Oriya	7982	Yoruba	8979
Hindi	7273	Oromo	7977	Zulu	9085
Hiri Motu	7279	Ossetian; Ossetic	7983		
Hrwatski	6779	Pali	8073		
Ido	7379	Panjabi	8065		
Interlingua (International)	7365	Persian	7065		
Interlingue	7365	Polski	8076		
Inuktitut	7385	Português	8084		

# 12 Rejstřík

---

## A

aktualizace nápovědy na obrazovce (uživatelská příručka)	34
aktualizace softwaru	32
aktualizace softwaru (prostřednictvím internetu)	33
animace snímků	21
audio připojení (analogový kabel)	12
audio připojení (HDMI ARC)	10
audio připojení (koaxiální kabel)	12
audio připojení (optický kabel)	12
audiosignál z ostatních zařízení	12
automatická hlasitost	29
automatické vypnutí	31
automatický pohotovostní režim	31
automatický posun titulků	31

---

## B

baterie	38
BD-Live	18
bezdrátová síť	15
bezdrátové reproduktory	10
bezdrátové zadní audio zařízení	10
bezpečnost 3D	5
Blu-ray	17
Bonus View	18

---

## D

dálkový ovladač	5
datové soubory	19
disk 3D v režimu 2D	17
DivX	19
domácí síť	15
druhý jazyk titulků	18
druhý jazyk zvuku	18

---

## E

Easylink (HDMI-CEC)	13
---------------------	----

---

## F

formáty médií	35
formáty souborů	35
formáty videa	37
formáty zvuku	35
funkce Deep Color	30

---

## H

HDMI ARC	10
HDMI-CEC	13
hlavní jednotka	7
hlavní nabídka	16
hudba z přehrávače iPod	23
hudební prezentace	22

---

## I

internet	15
iPod nebo iPhone	23

---

## J

jas	31
jazyk – zvuk	30
jazyk disku	30
jazyk nabídky	30
jazyk titulků	30
jednodotykové přehrávání	14

---

## K

karaoke	28
kód jazyka	45
kód VOD (DivX)	20
kódy oblasti	35
konektory	7
krok ladění	23

---

## L

ladění rádiových stanic	22
likvidace	4

---



---

<b>Ž</b>	
životní prostředí	4

---

<b>M</b>	
mapování vstupů zvuku	14
mikrofon	7
možnosti	20
možnosti obrázků	21
možnosti videa	21
možnosti zvuku	20

---

<b>N</b>	
nabídka disku	30
náhodně	20
nastavení napájení	31
nastavení obrazu	30
nastavení reproduktoru	13
nastavení videa	30
nastavení zvuku	31
nastavení zvuku	14
název zařízení	16
Nejčastější dotazy	2
noční režim	31

---

<b>O</b>	
obraz v obraze	18
odstraňování problémů (obraz)	39
odstraňování problémů (přehrávání)	40
odstraňování problémů (sítě)	41
odstraňování problémů (zvuk)	39
opakování	20
ovládání zvuku systému	14

---

<b>P</b>	
paměťové zařízení USB	20
panel displeje	31
PBC (Play Back Control – ovládání přehrávání)	31
pevná síť	15
pokročilá nastavení	32
poloha titulků	31
poprodukční zpracování zvuku	32

předefinovaný režim zvuku	29
přední konektory	7
preference	30
přehrávání disku	17
přehrávání rádia	22
přehrávání videa a prezentace z přehrávače iPod	24
přehrávání z paměťového zařízení USB	20
přehrávání z počítače	27
přehrávání z přehrávače iPod	23
přepnutí do pohotovostního režimu stiskem jediného tlačítka	14
připojení digitálního zařízení (HDMI)	11
připojení k televizoru	10
připojení videa (HDMI ARC)	10
připojení videa (kompozitní video)	11
připojení videa (standardní HDMI)	10
programování rádiových stanic	22
prostorový zvuk	28

---

<b>R</b>	
rádio	22
recyklace	4
reproduktory 5.1	9
rodičovský zámek	31
rozlišení obrazu	30
ruční nastavení	13

---

<b>S</b>	
sdílení médií	26
síť	15
sledování v režimu 3D	17
smazání paměti BD-Live	18
specifikace reproduktoru	35
synchronizace obrazu a zvuku	17

---

<b>T</b>	
tlačítka ovládání (disk)	17
tlačítka ovládání (rádio)	22
tlačítka ovládání (USB)	17
tovární nastavení	32

---

## U

umístění reproduktorů	9
uživatelská příručka	2

---

## V

VCD	31
verze softwaru	32
video 3D	17
výchozí nastavení	32
vylepšené audio	32
vyunutí disku	7

---

## Z

změna hesla	31
znaková sada	19
zvuk	28
zvuk HDMI	31

---

## Z

zákaznická podpora	2
zesilovač	37

Philips Consumer Lifestyle

SGP-1215-CE-HTB7590D/12

CE2012

(Report No. / Numéro du Rapport)

(Year in which the CE mark is affixed / Année au cours de laquelle le marquage CE a été apposé)

## EC DECLARATION OF CONFORMITY

(DECLARATION DE CONFORMITE CE)

We / Nous, PHILIPS CONSUMER LIFESTYLE B.V.

(Name / Nom de l'entreprise)

TUSSENDIEPEN 4, 9206 AD DRACHTEN, THE NETHERLANDS

(address / adresse)

Declare under our responsibility that the electrical product(s):

(Déclarons sous notre propre responsabilité que le(s) produit(s) électrique(s):)

**PHILIPS**

**HTB7590D/12**

(brand name, nom de la marque)

(Type version or model, référence ou modèle)

### Immersive Sound Home Theater

(product description, description du produit)

To which this declaration relates is in conformity with the following harmonized standards:

(Auquel cette déclaration se rapporte, est conforme aux normes harmonisées suivantes)

(title, number and date of issue of the standard / titre, numéro et date de parution de la norme)

EN60065:2002, A1:2006, A11:2008, A2:2010, A12:2011  
EN55013:2001, A1:2003, A2:2006  
EN55020:2007  
EN55022:2006, A1:2007  
EN55024:1998, A1:2001, A2:2003  
EN61000-3-2:2006, A1:2009, A2:2009  
EN61000-3-3:2008  
EN62311:2008  
IEC62087:2008  
IEC62301:2005  
EN300 328 V1.7.1:2006  
EN301 489-1 V1.8.1:2008  
EN301 489-17 V2.1.1:2009

Following the provisions of :

(Conformément aux exigences essentielles et autres dispositions pertinentes de:)

2006/95/EC (Low Voltage Directive / Directive Basse Tension 2006/95/CE)  
2004/108/EC (EMC Directive / Directive EMC 2004/108/CE)  
1999/5/EC (R&TTE Directive / Directive R&TTE 1999/5/CE)  
2009/125/EC (ErP Directive / Directive ErP 2009/125/CE)  
EC1275/2008 (Regulation for ErP Directive / Règlement pour les ErP Directive)

And are produced under a quality scheme at least in conformity with ISO 9001 or CENELEC

Permanent Documents

(Et sont fabriqués conformément à une qualité au moins conforme à la norme ISO 9001 ou aux Documents Permanents CENELEC)

Safety : NO68271  
EMC : NEI-EMC-1-1202C108; NEI-EMC-2-1202C108  
EMF : NEI-EMF-1-1202C108  
RTTE : NEI-ETSP-1-1202C108; NEI-ETSE-1-1202C108

Remarks:

(Remarques:)

Drachten, Netherlands, April 12, 2012

(place, date / lieu, date)

A. Speelman, CL Compliance Manager

(signature, name and function / signature, nom et fonction)



Specifications are subject to change without notice  
© 2016 Koninklijke Philips N.V. All rights reserved.  
Trademarks are the property of Koninklijke Philips N.V. or their respective owners.

HTB7530D/7560D/7590D\_12\_UM\_e11

