

เราอยู่เคียงข้างคุณเสมอ

ลงทะเบียนผลิตภัณฑ์ของคุณและรับการสนับสนุนที่
www.philips.com/support



HTB5510D
HTB5540D
HTB5570D

คุณมีผู้ใช้

PHILIPS

สารบัญ

1	ข้อสำคัญ	2
	ความปลอดภัย	2
	การเตือนด้านสุขภาพ 3D	3
	คู่มือรักษาผลิตภัณฑ์ของคุณ	3
	รักษาสิ่งแวดล้อม	3
2	โฮมเธียเตอร์ของคุณ	4
	ตัวเครื่อง	4
	รีโมทคอนโทรล	4
	ช่องเสียบ	5
3	การเชื่อมต่อและการตั้งค่า	7
	เชื่อมต่อลำโพง	7
	เชื่อมต่อกับทีวี	8
	การเชื่อมต่ออุปกรณ์ดิจิทัลผ่าน HDMI	9
	เชื่อมต่อเสียงจากทีวีหรือและอุปกรณ์อื่น	9
	การตั้งค่าลำโพง	10
	ตั้งค่า EasyLink (ควบคุม HDMI-CEC)	10
	การเชื่อมต่อและตั้งค่าเครือข่ายภายในบ้าน	11
4	ใช้โฮมเธียเตอร์ของคุณ	13
	การเข้าสู่เมนูหลัก	13
	ดิสก์	13
	การเล่นเสียงผ่านทาง Bluetooth	14
	ไฟล์ข้อมูล	15
	อุปกรณ์เก็บข้อมูลแบบ USB	16
	ตัวเลือกวิดีโอ เสียง และภาพ	16
	วิทยุ	17
	เครื่องเล่น MP3	17
	iPod หรือ iPhone	18
	การควบคุมด้วยสมาร์ตโฟน	18
	การเบิร์น PC ผ่านทาง DLNA	19
	คาราโอเกะ	20
	เลือกเสียง	21
5	เปลี่ยนการตั้งค่า	22
	การตั้งค่าภาษา	22
	การตั้งค่าภาพและวิดีโอ	22
	การตั้งค่าเสียง	22
	การควบคุมโดยผู้ปกครอง	22
	การตั้งค่าหน้าจอ	23
	การตั้งค่าการประหยัดพลังงาน	23
	การตั้งค่าลำโพง	23
	เรียกคืนการตั้งค่าเริ่มต้น	23
6	อัปเดตซอฟต์แวร์	24
	ตรวจสอบเวอร์ชันซอฟต์แวร์	24
	อัปเดตซอฟต์แวร์ผ่าน USB	24
	อัปเดตซอฟต์แวร์ผ่านอินเทอร์เน็ต	24
7	ข้อมูลจำเพาะผลิตภัณฑ์	25
8	วิธีแก้ไขปัญหา	29
9	คำประกาศ	31
	ลิขสิทธิ์	31
	ซอฟต์แวร์โอเพนซอร์ส	31
	ข้อตกลงสำหรับผู้ซื้อ RMVB	31
	เครื่องหมายการค้า	31
10	รหัสภาษา	33
11	ดัชนี	34

1 ข้อสำคัญ

อ่านและทำความเข้าใจคำแนะนำทั้งหมดก่อนที่คุณจะเริ่มใช้ทีวี กรณีที่ความเสียหายเกิดขึ้นจากความผิดพลาดในการปฏิบัติตามคำแนะนำ การรับประกันจะไม่ผลใช้ใช้งาน

ความปลอดภัย

ความเสี่ยงของการเกิดไฟฟ้าช็อตหรือเพลิงไหม้!

- ห้ามไม่ให้ผลิตภัณฑ์หรืออุปกรณ์เสริมเปียกฝนหรือน้ำ ห้ามวางภาชนะที่มีของเหลว เช่น แจกัน ใกล้กับผลิตภัณฑ์ หากน้ำกระเซ็นลงบนหรือในผลิตภัณฑ์ ให้ถอดปลั๊กไฟออกทันที ติดต่อฝ่ายดูแลลูกค้าของ Philips เพื่อตรวจสอบผลิตภัณฑ์ก่อนเริ่มใช้
- ห้ามวางผลิตภัณฑ์และอุปกรณ์เสริม ริโมทคอนโทรลไว้ใกล้กับปลั๊กไฟหรือแหล่งกำเนิดความร้อนใดๆ รวมถึงแสงอาทิตย์โดยตรง
- ห้ามใส่วัตถุใดๆ ลงในช่องระบายความร้อนหรือช่องที่เปิดได้ อื่นๆ บนผลิตภัณฑ์
- หากใช้ปลั๊กไฟหลักหรือตัวเชื่อมต่อกับปลั๊กไฟ ในขณะที่ยกเลิกการเชื่อมต่อทีวี อุปกรณ์ที่ยกเลิกการเชื่อมต่อจะยังคงพร้อมใช้งานอยู่
- ไม่ควรให้แบตเตอรี่ (ชุดแบตเตอรี่หรือแบตเตอรี่ที่ติดตั้ง) สัมผัสกับความชื้นสูง เช่น แสงอาทิตย์ เปลวไฟ หรืออื่นๆ
- ถอดปลั๊กออกจากเต้าเสียบก่อนเกิดพายุฟ้าผ่า
- เมื่อคุณปลดการเชื่อมต่อสายไฟ ให้ดึงที่ตัวปลั๊ก อย่าดึงที่สาย

ความเสี่ยงของการเกิดไฟฟ้าลัดวงจรหรือเพลิงไหม้!

- ก่อนที่คุณจะเชื่อมต่อผลิตภัณฑ์กับเต้าเสียบไฟ ตรวจสอบดูให้แน่ใจว่าแรงดันไฟฟ้าตรงกับค่าที่พิมพ์บนด้านหลังหรือด้านล่างของผลิตภัณฑ์ อย่าเสียบปลั๊กหากค่าแรงดัน ไฟฟ้าแตกต่างกัน

ความเสี่ยงต่อการบาดเจ็บหรือความเสียหายของโฮมเธียเตอร์!

- สำหรับผลิตภัณฑ์ที่สามารถยึดติดผนังได้ ให้ใช้เฉพาะตัวยึดติดผนังที่ให้มาเท่านั้น ติดตั้งตัวยึดเข้ากับผนังที่สามารถรองรับทั้งน้ำหนักของผลิตภัณฑ์และตัวยึดผนังได้ Koninklijke Philips Electronics N.V. ไม่ขอรับผิดชอบใดๆ หากเกิดอุบัติเหตุ ได้รับความบาดเจ็บ หรืออันตรายจากการติดตั้งตัวยึดผนังที่ไม่ถูกต้อง
- สำหรับลำโพงที่มีขาตั้ง ให้ใช้เฉพาะขาตั้งที่ให้มาเท่านั้น วางลำโพงบนขาตั้งให้แน่นหนา วางขาตั้งที่ประกอบแล้วบนพื้นราบ และได้รับระดับสม่ำเสมอที่สามารถรองรับน้ำหนักของลำโพงและขาตั้งได้
- อย่าวางผลิตภัณฑ์หรือวัตถุใดบนสายไฟหรือบนอุปกรณ์ไฟฟ้าอื่น

- หากผลิตภัณฑ์ถูกชนลงในอุณหภูมิที่ต่ำกว่า 5°C ให้แกะกล่องผลิตภัณฑ์แล้วรอจนกระทั่งอุณหภูมิเท่ากับอุณหภูมิห้องก่อนที่จะเชื่อมต่อปลั๊กไฟ
- จะมีรังสีที่มองเห็นและมองไม่เห็นเมื่อเปิดเครื่อง หลีกเลี่ยงให้ห่างจากแสงสว่าง
- อย่าแตะเลนส์ออปติคัลของดีสก์ที่อยู่ด้านในช่องใส่ดีสก์
- ส่วนประกอบบางอย่างของผลิตภัณฑ์นี้อาจทำจากกระจก โปรดใช้งานอย่างระมัดระวังเพื่อหลีกเลี่ยงการบาดเจ็บและความเสียหาย

ความเสี่ยงของความร้อนสูง!

- ห้ามติดตั้งผลิตภัณฑ์ในพื้นที่ที่จำกัด และควรมีพื้นที่ที่เหลือนรอบผลิตภัณฑ์อย่างน้อยสี่นิ้ว เพื่อให้ผลิตภัณฑ์ระบายความร้อนได้ ตรวจสอบให้แน่ใจว่าผ้าปูม่านหรือวัตถุอื่นๆ ไม่บังช่องระบายอากาศของตัวเครื่อง

ความเสี่ยงต่อการปนเปื้อน!

- อย่าใช้แบตเตอรี่ผสมกัน (เก่าและใหม่ หรือแบบคาร์บอนและอัลคาไลน์ อื่นๆ)
- อันตรายต่อการระเบิดหากเปลี่ยนแบตเตอรี่ที่ไม่ถูกต้อง เปลี่ยนเฉพาะแบตเตอรี่ประเภทเดียวกันหรือเทียบเท่าเท่านั้น
- ถอดแบตเตอรี่ออกหากแบตเตอรี่หมด หรือไม่ได้ใช้งานรีโมทคอนโทรลเป็นเวลานาน
- แบตเตอรี่มีสารเคมีอยู่ภายใน ต้องกำจัดทิ้งอย่างถูกวิธี

ความเสี่ยงในการกลืนกินแบตเตอรี่

- ผลิตภัณฑ์รีโมทคอนโทรลอาจใช้แบตเตอรี่แบบเหรียญ/กระดุมซึ่งสามารถกลืนเข้าปากได้ โปรดเก็บแบตเตอรี่ให้พ้นมือเด็กตลอดเวลา หากกลืนเข้าไป แบตเตอรี่อาจทำให้เกิดการบาดเจ็บรุนแรงหรือเสียชีวิตได้ อาจเกิดการไหม้ภายในอย่างร้ายแรงภายในสองชั่วโมงเมื่อมีการกลืนแบตเตอรี่
- หากคุณสงสัยว่า ได้กลืนแบตเตอรี่เข้าไปหรืออยู่ในส่วนใดๆ ของร่างกาย โปรดไปพบแพทย์โดยทันที
- เมื่อเปลี่ยนแบตเตอรี่ โปรดเก็บแบตเตอรี่ใหม่และที่ใช้แล้วทั้งหมดให้พ้นมือเด็ก ตรวจสอบให้แน่ใจว่าช่องใส่แบตเตอรี่ปิดสนิท หลังจากที่คุณเปลี่ยนแบตเตอรี่
- หากช่องใส่แบตเตอรี่ไม่สามารถปิดได้สนิท ให้หยุดใช้ผลิตภัณฑ์ เก็บให้พ้นมือเด็กและติดต่อผู้ผลิต



อุปกรณ์นี้เป็นอุปกรณ์ CLASS II หรือฉนวนกันสัมผัสสูง และไม่สายดินป้องกันมาให้

การเตือนด้านสุขภาพ 3D

- หากคุณหรือครอบครัวมีประวัติการเจ็บป่วยโรคลมบ้าหมูหรือมีอาการแพ้แสงกะทันหัน ให้ปรึกษาแพทย์ผู้เชี่ยวชาญ ก่อนเข้าใกล้แหล่งไฟแฟลช, ภาพเคลื่อนไหวรวดเร็วหรือการดู 3D
- เพื่อหลีกเลี่ยงความรู้สึกไม่สบาย เช่น เวียนศีรษะ, ปวดหัว หรืองุนงง เราแนะนำว่าไม่ควรดู 3D เป็นระยะเวลาหนึ่ง หากคุณรู้สึกไม่สบาย ให้หยุดรับชม 3D และอย่าเคลื่อนไหวร่างกายหรือทำกิจกรรมที่อาจทำให้เกิดอันตราย (เช่น การขับรถ) จนกว่าอาการดังกล่าวจะหายไป หากยังคงมีอาการ อย่าวรับชม 3D ต่อโดยไม่ปรึกษาผู้เชี่ยวชาญทางการแพทย์ก่อน
- ผู้ปกครองควรตรวจสอบเด็กขณะกำลังรับชม 3D และตรวจดูให้แน่ใจว่าเด็กไม่มีอาการใดๆ ตามที่ได้อธิบายไว้ด้านบน ไม่แนะนำให้เด็กอายุต่ำกว่า 6 ขวบรับชม 3D เนื่องจากระบบการมองเห็นยังไม่พร้อม

ดูแลรักษาผลิตภัณฑ์ของคุณ

- อย่าใส่วัตถุใดๆ ที่ไม่ใช่ดิสก์ลงในช่องใส่ดิสก์
- อย่าใส่ดิสก์ที่ถูกหุ้มหรือดิสก์ที่แตกหักลงในช่องใส่ดิสก์
- นำดิสก์ออกจากช่องใส่ดิสก์หากคุณไม่ใช่ผลิตภัณฑ์เป็นเวลา นาน
- ใช้ผ้าไมโครไฟเบอร์เท่านั้นในการทำความสะอาดผลิตภัณฑ์

รีไซเคิลสิ่งแวดล้อม



ผลิตภัณฑ์ของคุณใช้วัสดุและส่วนประกอบที่มีคุณภาพสูงในการผลิต และสามารถนำไปรีไซเคิล หรือนำกลับมาใช้ใหม่ได้

ห้ามทิ้งผลิตภัณฑ์ร่วมกับขยะจากครัวเรือน โปรดศึกษากฎข้อบังคับท้องถิ่นว่าด้วยการแยกเก็บผลิตภัณฑ์ไฟฟ้าและอิเล็กทรอนิกส์และแบตเตอรี่ การกำจัดผลิตภัณฑ์เก่าเหล่านี้ต้องช่วยป้องกันผลเสียเนื่องทางลบที่อาจเกิดขึ้นกับสิ่งแวดล้อมและสุขภาพของมนุษย์ ผลิตภัณฑ์ของคุณประกอบด้วยแบตเตอรี่ซึ่งไม่สามารถทิ้งร่วมกับขยะในครัวเรือนทั่วไป

โปรดศึกษากฎข้อบังคับท้องถิ่นว่าด้วยการแยกเก็บแบตเตอรี่ การทิ้งแบตเตอรี่อย่างถูกวิธีจะช่วยป้องกันไม่ให้เกิดผลกระทบต่อสิ่งแวดล้อมและสุขภาพได้

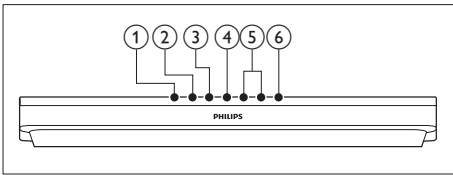
โปรดเยี่ยมชม www.recycle.philips.com สำหรับข้อมูลเพิ่มเติมเกี่ยวกับศูนย์รีไซเคิลในพื้นที่ของคุณ

2 โคมี่เยเตอ์รขงคณ

ขอแสดงมยินดีที่คณล้งซื้อผลัดกันขงเรอ และมยินดีตอ นรบัผลัดกันขง Philips! เพื่อใหคณได้รบประโยชนอยงเต็ม ที่จกบริการที่ Philips มอบให้ (เช่น การงตั้งเตอนการอ้ทเกรด ขอฟต์แ่วรผลัดกันขง) โปรดลงทเบยณผลัดกันขงคณที่ www.philips.com/welcome

ตัวเครื่อง

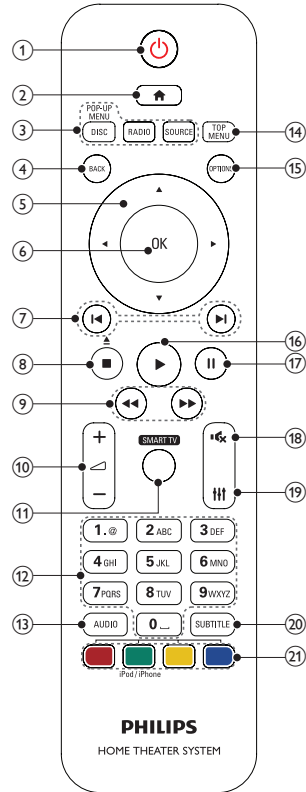
ส่วนนี้ประกอบด้วยภาพรวมของตัวเครื่อง



- ① ▲ (เปิด/ปิด)
เปิดหรือปิดช่องใส่แผ่นดิสก์
- ② ▶|| (เล่น/หยุดชั่วคราว)
เริ่ม หยุดเล่นชั่วคราวหรือเล่นต่อ
- ③ ■ (หยุด)
หยุดเล่น
- ④ SOURCE
เลือกแหล่งเสียง วิทยุ หรือโหมด Bluetooth สำหรับ โคมี่เยเตอ์ร
- ⑤ ▲ +/- (ระดับเสียง)
เพิ่มหรือลดระดับเสียง
- ⑥ ⏻ (เปิดสแตนด์บาย)
เปิดโคมี่เยเตอ์รหรือสวิตซ์ไปที่สแตนด์บาย

รีโมทคอนโทรล

ส่วนนี้ประกอบด้วยภาพรวมเกี่ยวกับรีโมทคอนโทรล



- ① ⏻ (เปิดสแตนด์บาย)
 - เปิดโคมี่เยเตอ์รหรือสวิตซ์ไปที่สแตนด์บาย
 - เมื่อใช้งาน EasyLink ให้กดค้างไว้อย่างน้อยสามวินาที เพื่อสวิตซ์อุปกรณ์ที่สามารถใช้ร่วมกับ HDMI CEC ที่เชื่อมต่อทั้งหมดเข้าสู่โหมดสแตนด์บาย
- ② ⬆️ (หน้าหลัก)
การเข้าใช้เมนูหน้าหลัก
- ③ 📶 (ปุ่มแหล่งที่มา)
 - DISC/POP-UP MENU : เปลี่ยนเป็นแผ่นดิสก์เข้าใช้หรือออกจากเมนูดิสก์เมื่อคุณเล่นแผ่นดิสก์
 - RADIO : สลับไปยังวิทยุ FM
 - SOURCE : เลือกแหล่งอินพุตเสียงหรือโหมด Bluetooth

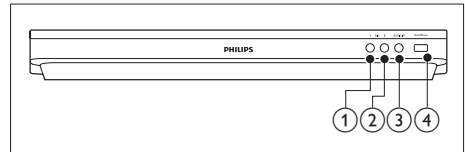
- 4 BACK
- กลับสู่หน้าจอเมนูก่อนหน้า
 - ในโหมดวิทยุ กดปุ่มค้างไว้เพื่อลบสถานีวิทยุที่ตั้งไว้
- 5 ปุ่มนาฬิกา
- เลื่อนดูเมนู
 - ในโหมดวิทยุ กดซ้ายหรือขวาเพื่อเริ่มค้นหาอัตโนมัติ
 - ในโหมดวิทยุ กดขึ้นหรือลงค้างไว้เพื่อจูนหาความถี่วิทยุ
- 6 OK
- ยืนยันการป้อนหรือการเลือก
- 7 ◀ / ▶ (ก่อนหน้า/ถัดไป)
- ข้ามไปยังเพลง บท หรือไฟล์ก่อนหน้าหรือถัดไป
 - ในโหมดวิทยุ เลือกสถานีวิทยุที่ตั้งไว้ล่วงหน้า
- 8 ■ (หยุด) / ▲ (ออก/เปิด/ปิด)
- หยุดเล่น
 - กดปุ่มค้างไว้สามวินาทีเพื่อเปิดหรือปิดช่องใส่แผ่นดีวีดีหรือน่านแผ่นดีวีดีออก
- 9 ◀◀ / ▶▶ (ย้อนกลับอย่างรวดเร็ว / ไปข้างหน้าอย่างรวดเร็ว)
- ค้นหาเดิมนำหรือย้อนกลับ กดซ้ำหลายครั้งเพื่อเปลี่ยนความเร็วในการค้นหา
- 10 ◀ +/- (ระดับเสียง)
- เพิ่มหรือลดระดับเสียง
- 11 SMART TV
- คุณสมบัตินี้ใช้งานในเวอร์ชันนี้ไม่ได้
- 12 ปุ่มตัวอักษรและตัวเลข
- ป้อนค่าหรือตัวอักษร (ใช้การป้อนเหมือน SMS)
- 13 AUDIO
- เลือกภาษาหรือช่องเสียงพากย์
- 14 TOP MENU
- เข้าใช้เมนูหลักของดีวีดี
- 15 OPTIONS
- เข้าใช้ตัวเลือกการเล่นเพิ่มเติมขณะกำลังเล่นแผ่นดีวีดีหรืออุปกรณ์เก็บข้อมูลแบบ USB
 - ในโหมดวิทยุ ตั้งสถานีวิทยุ
- 16 ▶ (เล่น)
- เริ่มเล่นหรือเล่นต่อ
- 17 ■ (หยุดชั่วคราว)
- หยุดเล่นชั่วคราว
- 18 ✱ (ปิดเสียง)
- ปิดเสียงหรือคืนค่าระดับเสียง

- 19 III
- เข้าใช้หรือออกจากตัวล็อกเสียง
- 20 SUBTITLE
- เลือกภาษาบทบรรยายสำหรับวิดีโอ
- 21 ปุ่มสี
- เลือกงานหรือตัวเลือกสำหรับดีวีดี Blu-ray
 - เลือก iPod/iPhone

ช่องเสียบ

ส่วนนี้ประกอบด้วยภาพรวมของช่องเสียบที่มีบนโมเด็มเรซีแอดเวอร์ของคุณ

ช่องเสียบด้านหน้า

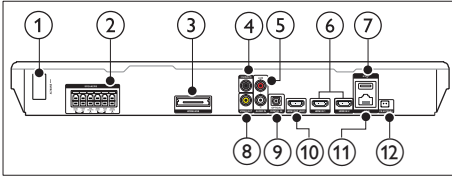


- 1 MIC 1
- อินพุตเสียงจากไมโครโฟน
- 2 MIC 2
- อินพุตเสียงจากไมโครโฟน
- 3 AUDIO IN
- อินพุตเสียงจากเครื่องเล่น MP3 (แจ็ค 3.5 มม.)
- 4 iPod/iPhone (USB)
- อินพุตเสียง วิดีโอหรือภาพจากอุปกรณ์เก็บข้อมูลแบบ USB
 - เชื่อมต่อกับ iPod หรือ iPhone
 - เชื่อมต่ออุปกรณ์การจับเก็บความจุสูง USB เพื่อเข้าใช้ BD-Live

หมายเหตุ

- เมื่อคุณเชื่อมต่อเครื่องเล่น MP3 กับโมเด็มเรซีแอดเวอร์ด้วยสายสัญญาณเสียง 3.5 มม. โปรดตรวจสอบให้แน่ใจว่าคุณเชื่อมต่อเครื่องเล่น MP3 กับหัวต่อ AUDIO IN ไม่ใช่หัวต่อ MIC 1 หรือ MIC 2 เพื่อให้แน่ใจว่าโมเด็มเรซีแอดเวอร์จะทำงานได้เป็นปกติ

ช่องเสียบด้านหลัง



- ① **AC MAINS**
เชื่อมต่อสายไฟ AC ที่ให้มา
- ② **SPEAKERS**
เชื่อมต่อกับลำโพงและขั้วพ่วงฟอร์ที่ให้มา
- ③ **Wireless Rear Audio**
เชื่อมต่อกับโมดูลไร้สายของ Philips (รุ่น: Philips RWSS5512, จำหน่ายแยกในภูมิภาคของคุณ)
- ④ **DIGITAL IN-COAXIAL**
เชื่อมต่อกับแอดaptor เสียงโคแอกเชียลบนทีวีหรืออุปกรณ์ดิจิทัล
- ⑤ **AUDIO IN-AUX**
เชื่อมต่อกับแอดaptor เสียงอะนาล็อกบนทีวีหรืออุปกรณ์อะนาล็อก
- ⑥ **HDMI IN1 / HDMI IN2**
เชื่อมต่อกับแอดaptor HDMI บนอุปกรณ์ดิจิทัล
- ⑦ **USB (USB)**
ช่องเสียบสำหรับอุปกรณ์เก็บข้อมูลแบบ USB อุปกรณ์เก็บข้อมูลแบบ USB ใช้สำหรับเข้าถึงโอออนไลน์
- ⑧ **VIDEO OUT**
เชื่อมต่อกับอินพุตวิดีโอ Composite
- ⑨ **DIGITAL IN-OPTICAL**
เชื่อมต่อกับแอดaptor เสียงออปติคัลบนทีวีหรืออุปกรณ์ดิจิทัล
- ⑩ **HDMI OUT (ARC)**
เชื่อมต่อกับอินพุต HDMI บนทีวี
- ⑪ **LAN**
เชื่อมต่อกับอินพุต LAN บนบรอดแบนด์โมเด็มหรือเราเตอร์
- ⑫ **FM ANTENNA**
เชื่อมต่อกับเสาอากาศ FM ที่ให้มา

3 การเชื่อมต่อและการตั้งค่า

ส่วนนี้จะช่วยให้คุณเชื่อมต่อโอมนีเธียเตอร์ของคุณกับทีวีและอุปกรณ์อื่น แล้วทำการตั้งค่าสำหรับข้อมูลเกี่ยวกับการเชื่อมต่อพื้นฐานของโอมนีเธียเตอร์และอุปกรณ์เสริม โปรดดูคู่มือเริ่มต้นใช้งานอย่างย่อ

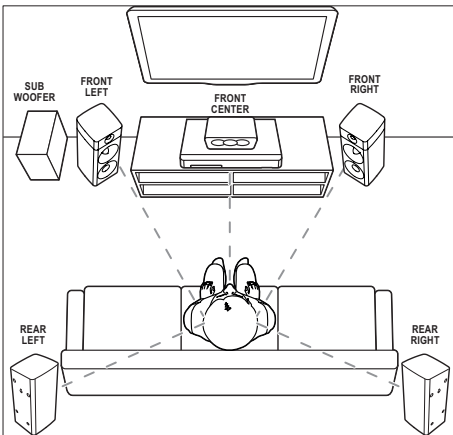
หมายเหตุ

- สำหรับข้อมูลจำเพาะและอัตรากระแสไฟฟ้าที่ใช้ โปรดดูจากป้ายระบุข้อมูลผลิตภัณฑ์ที่อยู่ด้านหลังหรือด้านใต้ของเครื่อง
- ก่อนที่คุณจะเชื่อมต่อหรือเปลี่ยนแปลงการเชื่อมต่อ ตรวจสอบให้แน่ใจว่าได้ถอดปลั๊กแรงดันออกจากปลั๊กไฟแล้ว

เชื่อมต่อลำโพง

สายเคเบิลของลำโพงจะเป็นรหัสสีเพื่อการเชื่อมต่อที่ง่าย หากต้องการเชื่อมต่อลำโพงกับโอมนีเธียเตอร์ของคุณ ให้จับคู่สีที่สายเคเบิลของลำโพงกับสีของช่องเสียบ

ตำแหน่งของลำโพงมีบทบาทสำคัญในการตั้งค่าเอฟเฟกต์เสียงเซอร์ราวด์ เพื่อผลที่ดีที่สุด ให้จัดตำแหน่งของลำโพงทั้งหมดหันเข้าหาตำแหน่งของที่นั่ง แล้ววางลำโพงให้อยู่ใกล้กับระดับหูของคุณ (ขณะนั่ง)



* รูปทรงลำโพงที่แท้จริงอาจแตกต่างจากการสาธิตด้านบน

หมายเหตุ

- เสียงรอบทิศทางขึ้นอยู่กับปัจจัยต่างๆ เช่น ขนาดและรูปปร่างของห้อง, ชนิดของผนังและเพดาน, หน้าต่างและพื้นผิวสะท้อนกลับ และคุณภาพเสียงของลำโพง ให้ทดลองวางลำโพงในตำแหน่งต่างๆ เพื่อหาที่ตั้งที่เหมาะสมที่สุดสำหรับคุณ

ทำตามคู่มือทั่วไปในการจัดวางลำโพงเหล่านี้

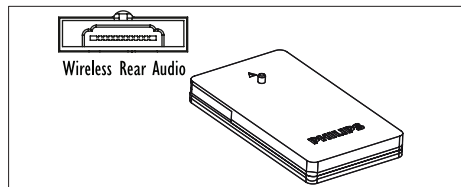
- ตำแหน่งที่นั่ง:**
นี่คือจุดศูนย์กลางในการฟังของคุณ
- ลำโพง FRONT CENTER (หน้ากลาง):**
วางลำโพงตัวกลางที่ด้านหน้าของตำแหน่งที่นั่งโดยตรง ด้านบนหรือด้านล่างทีวีของคุณก็ได้
- ลำโพง FRONT LEFT (หน้าซ้าย) และ FRONT RIGHT (หน้าขวา):**
วางลำโพงตัวซ้ายและขวาที่ด้านหน้า และให้มีระยะห่างจากลำโพงตัวกลางเท่ากัน ตรวจสอบให้แน่ใจว่าลำโพงตัวซ้าย ขวา และกลางมีระยะห่างจากตำแหน่งที่นั่งของคุณเท่ากัน
- ลำโพง REAR LEFT (ซ้ายหลัง) และ REAR RIGHT (ขวาหลัง):**
วางลำโพงเซอร์ราวด์ด้านหลังที่ด้านซ้ายและขวาของตำแหน่งที่นั่ง โดยให้อยู่ในแนวเดียวกับที่นั่งหรืออยู่ด้านหลังเล็กน้อยก็ได้
- SUBWOOFER (ซับวูฟเฟอร์):**
วางซับวูฟเฟอร์ที่ด้านซ้ายหรือขวาของทีวี โดยให้มีระยะห่างอย่างน้อยหนึ่งเมตร เว้นระยะห่างจากผนังประมาณ 10 เซนติเมตร

การทำให้ลำโพงด้านหลังเป็นแบบไร้สาย

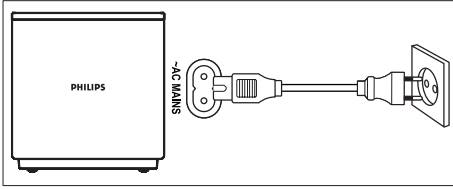
เชื่อมต่อลำโพงด้านหลังกับโอมนีเธียเตอร์ของคุณแบบไร้สายโดยใช้อุปกรณ์เสริมโมดูลไร้สาย สำหรับรายละเอียด โปรดดูคู่มือผู้ใช้โมดูลไร้สาย

- สิ่งที่คุณต้องมี**
- โมดูลไร้สายของ Philips (รุ่น: Philips RWSS5512, จำหน่ายแยกในภูมิภาคของคุณ)

- เชื่อมต่อตัวส่งสัญญาณ ไร้สายกับช่องเสียบ Wireless Rear Audio บนโอมนีเธียเตอร์



- 2 เชื่อมต่อลำโพงด้านหลังกับตัวรับสัญญาณไว้สาย
- 3 เชื่อมต่อตัวรับสัญญาณไว้สายกับแหล่งจ่ายไฟ



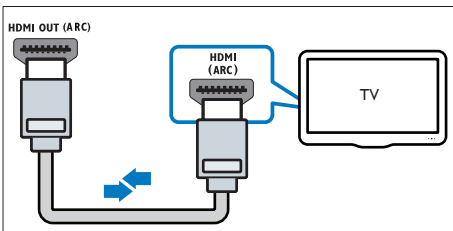
เชื่อมต่อกับทีวี

เชื่อมต่อโอมเซียร์กับทีวีเพื่อดูวิดีโอ คุณสามารถฟังเสียงทีวีผ่านลำโพงของโอมเซียร์ได้
ใช้การเชื่อมต่อคุณภาพที่ดีที่สุดที่มีสำหรับโอมเซียร์และทีวีของคุณ

ตัวเลือกที่ 1: เชื่อมต่อกับทีวีผ่าน HDMI (ARC)

วิดีโอที่มีคุณภาพที่ดีที่สุด

โอมเซียร์ของคุณรองรับ HDMI เวอร์ชันที่มี Audio Return Channel (ARC) หากทีวีของคุณสามารถใช้งานได้กับ HDMI ARC คุณจะสามารถได้ยินเสียงทีวีผ่านโอมเซียร์ได้โดยการเชื่อมต่อ HDMI เพียงเส้นเดียว



- 1 เชื่อมต่อช่องเสียบ HDMI OUT (ARC) บนโอมเซียร์เข้ากับช่องเสียบ HDMI ARC บนทีวี โดยใช้สายเคเบิล HDMI ความเร็วสูง
 - ช่องเสียบ HDMI ARC บนทีวีอาจมีป้ายระบุแตกต่างกันสำหรับรายละเอียด โปรดดูคู่มือผู้ใช้ของทีวี
- 2 เปิดการทำงานของ HDMI-CEC ที่ทีวีของคุณ สำหรับรายละเอียด โปรดดูคู่มือผู้ใช้ของทีวี
 - HDMI-CEC เป็นคุณสมบัติที่ช่วยให้สามารถควบคุมอุปกรณ์ที่รองรับ CEC ที่เชื่อมต่อผ่าน HDMI ได้ด้วยรีโมทคอนโทรลอันเดียว เช่น การควบคุมระดับเสียงสำหรับทั้งทีวีและโอมเซียร์ (โปรดดูที่ 'ตั้งค่า EasyLink (ควบคุม HDMI-CEC)' ในหน้า 10)

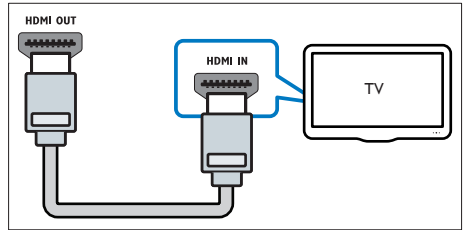
- 3 หากคุณไม่ได้ยินเสียงทีวีผ่านโอมเซียร์ ให้ตั้งค่าเสียงด้วยตนเอง (โปรดดูที่ 'การตั้งค่าเสียง' ในหน้า 11)

ตัวเลือกที่ 2: เชื่อมต่อกับทีวีผ่าน HDMI

มาตรฐาน

วิดีโอที่มีคุณภาพที่ดีที่สุด

หากทีวีของคุณไม่รองรับ HDMI ARC ให้เชื่อมต่อโอมเซียร์กับทีวีผ่านการเชื่อมต่อ HDMI มาตรฐาน



- 1 เชื่อมต่อช่องเสียบ HDMI OUT (ARC) บนโอมเซียร์เข้ากับช่องเสียบ HDMI บนทีวี โดยใช้สายเคเบิล HDMI ความเร็วสูง
- 2 เชื่อมต่อสายสัญญาณเสียงเพื่อฟังเสียงทีวีผ่านโอมเซียร์ของคุณ (โปรดดูที่ 'เชื่อมต่อเสียงจากทีวีหรืออุปกรณ์อื่น' ในหน้า 9)
- 3 เปิดการทำงานของ HDMI-CEC ที่ทีวีของคุณ สำหรับรายละเอียด โปรดดูคู่มือผู้ใช้ของทีวี
 - HDMI-CEC เป็นคุณสมบัติที่จะทำให้สามารถควบคุมอุปกรณ์ CEC ทั้งหมดที่เชื่อมต่อผ่าน HDMI ได้ด้วยรีโมทคอนโทรลอันเดียว เช่น การควบคุมระดับเสียงสำหรับทั้ง TV และโอมเซียร์ (โปรดดูที่ 'ตั้งค่า EasyLink (ควบคุม HDMI-CEC)' ในหน้า 10)
- 4 หากคุณไม่ได้ยินเสียงทีวีผ่านโอมเซียร์ ให้ตั้งค่าเสียงด้วยตนเอง (โปรดดูที่ 'การตั้งค่าเสียง' ในหน้า 11)

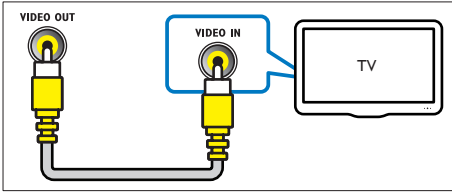
หมายเหตุ

- หากทีวีของคุณมีช่องเสียบ DVI คุณสามารถใช้เคเบิล HDMI/DVI เชื่อมต่อกับทีวีได้ อย่างไรก็ตาม อาจไม่สามารถใช้คุณสมบัติบางประการได้

ตัวเลือกที่ 3: เชื่อมต่อกับทีวีผ่าน Composite Video

วิดีโอคุณภาพพื้นฐาน

หากทีวีของคุณไม่มีช่องเสียบ HDMI ให้ใช้การเชื่อมต่อ Composite Video การเชื่อมต่อ Composite ไม่รองรับวิดีโอความละเอียดสูง



- 1 เชื่อมต่อช่องเสียบ VIDEO OUT บนโอมเรียดของคุณกับช่องเสียบ VIDEO IN บนทีวี โดยใช้สาย Composite Video
 - ช่องเสียบ Composite Video อาจมีป้ายระบุ AV IN, COMPOSITE หรือ BASEBAND
- 2 เชื่อมต่อสายสัญญาณเสียงเพื่อฟังเสียงทีวีผ่านโอมเรียดของคุณ (โปรดดูที่ 'เชื่อมต่อเสียงจากทีวีหรืออุปกรณ์อื่น' ในหน้า 9)
- 3 เมื่อคุณรับชมรายการทีวี ให้กด SOURCE ที่โอมเรียดซ้ำๆ เพื่อเลือกอินพุตเสียงที่ถูกต้อง
- 4 เมื่อดูวิดีโอ ให้สวิตช์ทีวีของคุณเป็นอินพุตวิดีโอที่ถูกต้องสำหรับรายละเอียด โปรดดูคู่มือผู้ใช้ของทีวี

การเชื่อมต่ออุปกรณ์ดิจิทัลผ่าน HDMI

เชื่อมต่ออุปกรณ์ดิจิทัล เช่น กล้องรับสัญญาณ เครื่องเล่นเกม หรือกล่องวิดีโอกับโอมเรียดของคุณผ่านการเชื่อมต่อ HDMI เดียว เมื่อคุณเชื่อมต่ออุปกรณ์ด้วยวิธีนี้แล้วเล่น โฟล์หรือเกม

- วิดีโอจะแสดงบนทีวีของคุณโดยอัตโนมัติ และ
 - เสียงจะออกมาทางโอมเรียดของคุณโดยอัตโนมัติ
- 1 เชื่อมต่อช่องเสียบ HDMI OUT ที่อุปกรณ์ดิจิทัลกับ HDMI IN 1/2 บนโอมเรียดของคุณ โดยใช้สายเคเบิล HDMI ความเร็วสูง
 - 2 เชื่อมต่อโอมเรียดของคุณกับทีวีผ่าน HDMI OUT (ARC)
 - หากทีวีไม่สามารถใช้งานกับ HDMI CEC ให้เลือกอินพุตวิดีโอที่ถูกต้องบนทีวี
 - 3 เบื้องการทำงานของ HDMI-CEC บนอุปกรณ์ที่เชื่อมต่ออยู่สำหรับรายละเอียด โปรดดูคู่มือผู้ใช้ของอุปกรณ์
 - หากคุณไม่ได้ยินเสียงอุปกรณ์ดิจิทัลผ่านโอมเรียด ให้ตั้งค่าเสียงด้วยตนเอง (โปรดดูที่ 'การตั้งค่าเสียง' ในหน้า 11)
 - นอกจากนี้ คุณยังสามารถกด SOURCE ที่โอมเรียดซ้ำๆ เพื่อเลือกอินพุต HDMI ที่ถูกต้อง

เชื่อมต่อเสียงจากทีวีหรือแลอ์กรณอื่น

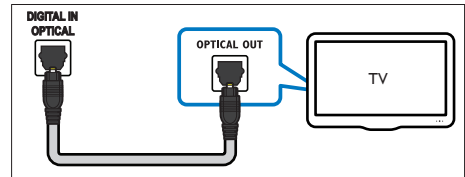
เล่นเสียงจากทีวีหรืออุปกรณ์อื่นผ่านทางลำโพงโอมเรียดของคุณ ใช้การเชื่อมต่อคุณภาพดีที่สุดในทีวี โอมเรียด และอุปกรณ์อื่น

หมายเหตุ

- เมื่อโอมเรียดเชื่อมต่อกับทีวีผ่านทาง HDMI ARC ไม่จำเป็นต้องมีการเชื่อมต่อสัญญาณเสียง (โปรดดูที่ 'ตัวเลือกที่ 1: เชื่อมต่อกับทีวีผ่าน HDMI (ARC)' ในหน้า 8)

ตัวเลือกที่ 1: เชื่อมต่อเสียงผ่านสายออปติคอลลิต

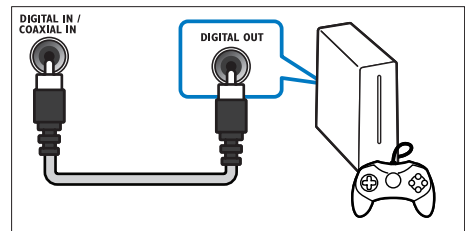
เสียงคุณภาพดีที่สุด



- 1 เชื่อมต่อช่องเสียบ OPTICAL บนโอมเรียดของคุณเข้ากับช่องเสียบ OPTICAL OUT บนทีวีหรืออุปกรณ์อื่น โดยใช้สายออปติคอลลิต
 - ช่องเสียบออปติคอลลิตอาจมีป้ายระบุ SPDIF หรือ SPDIF OUT

ตัวเลือกที่ 2: เชื่อมต่อเสียงผ่านสายโคแอกเซียลดิจิทัล

เสียงคุณภาพดี

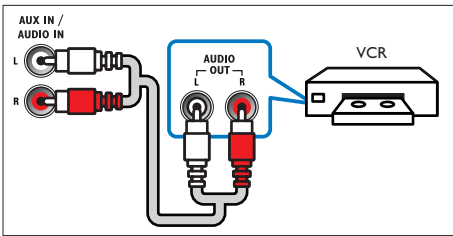


- 1 เชื่อมต่อช่องเสียบ COAXIAL บนโคม์เซียร์เตอร์ของคุณกับช่องเสียบ COAXIAL/DIGITAL OUT บนทีวีหรืออุปกรณ์อื่นโดยใช้สายเคเบิลโคแอกเซียล
 - ช่องเสียบโคแอกเซียลดิจิทัลอาจมีป้ายระบุ DIGITAL AUDIO OUT

ตัวเลือกที่ 3: เชื่อมต่อเสียงผ่านสายสัญญาณเสียงอนาล็อก

เสียงคุณภาพพื้นฐาน

- 1 เชื่อมต่อช่องเสียบ AUX บนโคม์เซียร์เตอร์ของคุณเข้ากับช่องเสียบ AUDIO OUT บนทีวีหรืออุปกรณ์อื่น โดยใช้สายอนาล็อก



การตั้งค่าลำโพง

ตั้งค่าลำโพงด้วยตนเองเพื่อสัมผัสประสบการณ์เสียงรอบทิศทางที่ปรับแต่งเอง

ก่อนเริ่มการใช้งาน

ทำการเชื่อมต่อที่จำเป็นตามที่อธิบายในคู่มือเริ่มต้นใช้งานอย่างย่อ จากนั้นให้สวิตซ์ทีวีไปยังแหล่งที่ถูกต้องสำหรับโคม์เซียร์เตอร์

- 1 กด **▲** (หน้าหลัก)
- 2 เลือก **[ตั้งค่า]** แล้วกด **OK**
- 3 เลือก **[เสียง]** > **[การตั้งค่าลำโพง]**.
- 4 ป้อนระยะห่างของลำโพงแต่ละตัว แล้วฟังการทดสอบเสียงและปรับระดับเสียง ทดลองย้ายตำแหน่งลำโพงเพื่อให้ได้การตั้งค่าที่ดีที่สุด

ตั้งค่า EasyLink (ควบคุม HDMI-CEC)

โคม์เซียร์เตอร์นี้รองรับ Philips EasyLink ที่ใช้โปรโตคอล HDMI-CEC (Consumer Electronics Control) อุปกรณ์ที่รองรับ EasyLink ที่เชื่อมต่อผ่านขั้วต่อ HDMI สามารถควบคุมโดยรีโมทคอนโทรลเดียวได้

หมายเหตุ

- HDMI-CEC จะเป็นที่รู้จักกันในหลายชื่อ ทั้งนี้ขึ้นอยู่กับผู้ผลิต สำหรับข้อมูลเพิ่มเติมเกี่ยวกับอุปกรณ์ของคุณ โปรดดูคู่มือผู้ใช้ของอุปกรณ์
- Philips ไม่รับรองว่าจะใช้งานร่วมกันได้ 100% กับอุปกรณ์ HDMI-CEC ทั้งหมด

ก่อนเริ่มการใช้งาน

- เชื่อมต่อโคม์เซียร์เตอร์กับอุปกรณ์ที่สามารถใช้งานร่วมกับ HDMI-CEC ได้ผ่านการเชื่อมต่อ HDMI
- ทำการเชื่อมต่อที่จำเป็นตามที่อธิบายในคู่มือเริ่มต้นใช้งานอย่างย่อ จากนั้นให้สวิตซ์ทีวีไปยังแหล่งที่ถูกต้องสำหรับโคม์เซียร์เตอร์

เปิดใช้งาน EasyLink

- 1 กด **▲** (หน้าหลัก)
- 2 เลือก **[ตั้งค่า]** แล้วกด **OK**
- 3 เลือก **[EasyLink]** > **[EasyLink]** > **[เปิด]**
- 4 เมื่อเปิดทีวีและอุปกรณ์อื่นๆ ที่เชื่อมต่ออยู่ ให้เปิดการควบคุม HDMI-CEC สำหรับรายละเอียด โปรดดูคู่มือผู้ใช้ทีวีหรืออุปกรณ์อื่น
 - บนทีวี ให้ตั้งค่าเอาต์พุตเสียงเป็น 'แอมพลีไฟเออร์' (แทนลำโพงทีวี) สำหรับรายละเอียด โปรดดูคู่มือผู้ใช้ของทีวี

การควบคุม EasyLink

ด้วย EasyLink คุณสามารถควบคุมโคม์เซียร์เตอร์ ทีวี และอุปกรณ์อื่นๆ ที่สามารถใช้งานร่วมกับ HDMI-CEC ซึ่งเชื่อมต่อกับรีโมทคอนโทรลเดียว

- **[เล่นด้วยปุ่มเดียว]** (การเล่นแบบปุ่มเดียว): เมื่อแผ่นวีดีโออยู่ในช่องใส่แผ่นดิสก์ ให้กด **▶ (เล่น)** เพื่อเรียกการทำงานของทีวีจากสแตนด์บาย จากนั้นจึงเล่นดิสก์
- **[สแตนด์บายด้วยปุ่มเดียว]** (การสแตนด์บายแบบกดปุ่มเดียว): หากมีการเปิดใช้งานสแตนด์บายแบบกดปุ่มเดียว คุณสามารถสวิตซ์โคม์เซียร์เตอร์ไปที่โหมดสแตนด์บายโดยใช้รีโมทคอนโทรลของทีวีหรืออุปกรณ์ HDMI-CEC อื่น
- **[การควบคุมเสียงในระบบ]** (การควบคุมเสียงในระบบ): หากมีการเปิดใช้งานการควบคุมเสียงในระบบ เสียงของอุปกรณ์ที่

เชื่อมต่ออยู่กับเอาต์พุตผ่านลำโพงโฮมเธียเตอร์โดยอัตโนมัติเมื่อคุณเล่นอุปกรณ์

- **[การแมปอินพุตเสียง]** (การแมปอินพุตเสียง): หากการควบคุมเสียงในระบบไม่ทำงาน ให้แมปอุปกรณ์ที่เชื่อมต่ออยู่กับช่องเสียบอินพุตเสียงที่ถูกตั้งบนโฮมเธียเตอร์ของคุณ (โปรดดูที่ 'การตั้งค่าเสียง' ในหน้า 11)

หมายเหตุ

- หากต้องการเปลี่ยนการตั้งค่าการควบคุม EasyLink ให้กด **🏠 (หน้าหลัก)** เลือก **[ตั้งค่า]** > **[EasyLink]**

การตั้งค่าเสียง

หากคุณไม่ได้ยินเอาต์พุตเสียงของอุปกรณ์ที่เชื่อมต่อผ่านลำโพงโฮมเธียเตอร์ ให้ทำดังนี้:

- ให้ตรวจสอบว่าคุณสามารถเปิดใช้งาน Easylink บนอุปกรณ์ทั้งหมดแล้ว (โปรดดูที่ 'ตั้งค่า EasyLink (ควบคุม HDMI-CEC)' ในหน้า 10) และ
- บนทีวี ให้ตั้งค่าเอาต์พุตเสียงเป็น 'แอมพลีไฟเออร์' (แทนลำโพงทีวี) สำหรับรายละเอียด โปรดดูคู่มือผู้ใช้ของทีวี และ
- ตั้งค่าการควบคุมเสียง EasyLink

1 กด **🏠 (หน้าหลัก)**

2 เลือก **[ตั้งค่า]** แล้วกด **OK**

3 เลือก **[EasyLink]** > **[การควบคุมเสียงในระบบ]** > **[เปิด]**

- ในการเล่นเสียงจากลำโพงทีวี เลือก **[ปิด]** และข้ามขั้นตอนต่อไปนี้

4 เลือก **[EasyLink]** > **[การแมปอินพุตเสียง]**.

- 5 ทำตามคำแนะนำบนหน้าจอเพื่อแมปอุปกรณ์ที่เชื่อมต่อกับอินพุตเสียงบนโฮมเธียเตอร์ของคุณ
 - หากคุณเชื่อมต่อโฮมเธียเตอร์กับทีวีผ่านทาง การเชื่อมต่อ HDMI ARC ตรวจสอบให้แน่ใจว่าเสียงทีวีถูกแมปไปยังอินพุต ARC ของโฮมเธียเตอร์

การเชื่อมต่อและตั้งค่าเครือข่ายภายในบ้าน

เชื่อมต่อโฮมเธียเตอร์ของคุณเข้ากับเราเตอร์เครือข่ายสำหรับการตั้งค่าเครือข่าย และเพลิดเพลินกับ:

- เนื้อหาสตรีมมิ่งที่สตรีม (โปรดดูที่ 'การบริการ PC ผ่านทาง DLNA' ในหน้า 19)
- การควบคุมด้วยสมาร์ตโฟน (โปรดดูที่ 'การควบคุมด้วยสมาร์ตโฟน' ในหน้า 18)

- แอปพลิเคชัน BD-Live (โปรดดูที่ 'BD-Live บน Blu-ray' ในหน้า 14)
- อัปเดตซอฟต์แวร์ (โปรดดูที่ 'อัปเดตซอฟต์แวร์ผ่านอินเทอร์เน็ต' ในหน้า 24)



ข้อควรระวัง

- ศึกษาเราเตอร์เครือข่าย ซอฟต์แวร์เซิร์ฟเวอร์ และหลักการของระบบเครือข่ายให้เข้าใจ หากจำเป็น ให้อ่านเอกสารที่กำกับพร้อมกับคอมพิวเตอร์ช่วย Philips ไม่รับผิดชอบต่อความสูญเสีย ความเสียหาย หรือการเสียหายข้อมูล

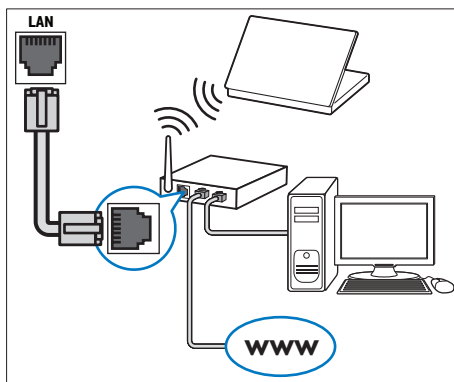
ก่อนเริ่มการใช้งาน

- ทำการเชื่อมต่อที่จำเป็นตามที่อธิบายในคู่มือเริ่มต้นใช้งานอย่างย่อ จากนั้นให้สวิตช์ทีวีไปยังแหล่งที่ถูกต้องสำหรับโฮมเธียเตอร์

ตั้งค่าเครือข่ายแบบมีสาย

สิ่งที่คุณต้องมี

- สายเคเบิลเครือข่าย (RJ45 สายตรง)
- เราเตอร์เครือข่าย (ที่มี DHCP เปิดใช้งาน)



1 เชื่อมต่อช่องเสียบ LAN บนโฮมเธียเตอร์กับเราเตอร์เครือข่ายโดยใช้สายเคเบิลเครือข่าย

2 กด **🏠 (หน้าหลัก)**

3 เลือก **[ตั้งค่า]** แล้วกด **OK**

4 เลือก **[เครือข่าย]** > **[การติดตั้งเครือข่าย]** > **[ใช้สาย (อีเทอร์เน็ต)]**

5 ทำตามคำแนะนำบนหน้าจอเพื่อตั้งค่าให้เสร็จสมบูรณ์

- หากการเชื่อมต่อล้มเหลว เลือก **[ลองอีกครั้ง]** จากนั้นกด **OK**

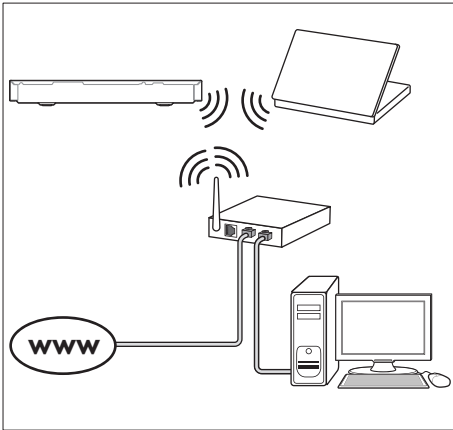
- 6 เลือก [Finish] จากนั้นกด OK เพื่อออก
- หากต้องการดูการตั้งค่าเครือข่าย ให้เลือก [ตั้งค่า] > [เครือข่าย] > [ดูการตั้งค่าเครือข่าย]

ตั้งค่าเครือข่ายไร้สาย

คอมพิวเตอร์ของคุณมี Wi-Fi ในตัว เพื่อการเข้าใช้เครือข่ายไร้สายที่ง่ายดาย

สิ่งที่คุณต้องมี

- เราเตอร์เครือข่าย (ที่มี DHCP เปิดใช้งาน) ควรใช้เราเตอร์ 802.11n เพื่อประสิทธิภาพ ความครอบคลุม และความสามารรถในการใช้ร่วมกัน ได้ของระบบ ไร้สายที่ดีที่สุด



- 1 กด **⬅** (หน้าหลัก)
- 2 เลือก [ตั้งค่า] แล้วกด OK
- 3 เลือก [เครือข่าย] > [การติดตั้งเครือข่าย] > [ไร้สาย (Wi-Fi)] แล้วกด OK
- 4 ทำตามคำแนะนำบนหน้าจอเพื่อเลือกและตั้งค่าเครือข่ายไร้สาย
 - หากการเชื่อมต่อล้มเหลว เลือก [ลองอีกครั้ง] จากนั้นกด OK
- 5 เลือก [Finish] จากนั้นกด OK เพื่อออก
 - หากต้องการดูการตั้งค่าเครือข่าย ให้เลือก [ตั้งค่า] > [เครือข่าย] > [ดูการตั้งค่าไร้สาย]

การปรับแต่งชื่อเครือข่ายตามความต้องการ

ตั้งชื่อโฮมเน็ตเวิร์กของคุณเพื่อการระบุลงบนเครือข่ายภายในบ้านได้ง่าย

- 1 กด **⬅** (หน้าหลัก)
- 2 เลือก [ตั้งค่า] แล้วกด OK
- 3 เลือก [เครือข่าย] > [ชื่อผลิตภัณฑ์ของคุณ:].
- 4 กด ปุ่มตัวอักษรและตัวเลข เพื่อป้อนชื่อ
- 5 เลือก [เสร็จ] จากนั้นกด OK เพื่อออก

4 ใช้โฮมเธียเตอร์ของคุณ

ในตอนนี้จะช่วยให้คุณใช้โฮมเธียเตอร์เพื่อเล่นสื่อจากแหล่งต่างๆ ได้หลากหลาย

ก่อนเริ่มการใช้งาน

- ทำการเชื่อมต่อที่จำเป็นตามที่อธิบายในคู่มือเริ่มต้นใช้งานอย่างย่อและคู่มือผู้ใช้
- ตั้งค่าครั้งแรกให้เสร็จสมบูรณ์ การตั้งค่าครั้งแรกจะปรากฏขึ้นเมื่อคุณเปิดโฮมเธียเตอร์เป็นครั้งแรก หรือยังไม่ได้ทำการตั้งค่าให้เสร็จสมบูรณ์
- สวิตช์ทีวีไปยังแหล่งที่ถูกต้องสำหรับโฮมเธียเตอร์ (ตัวอย่างเช่น HDMI, AV IN)

การเข้าสู่เมนูหลัก

เมนูหลักทำให้เข้าใช้อุปกรณ์ที่เชื่อมต่อ การตั้งค่า และคุณสมบัติที่เป็นประโยชน์อื่นๆ ในโฮมเธียเตอร์ได้ง่าย

1 กด **▲** (หน้าหลัก)

↳ เมนูหน้าแรกจะปรากฏขึ้น

2 กด **ปุ่มนาฬิกา** และ **OK** เพื่อเลือกดังนี้:

- [เล่นดีสก์]:** เริ่มเล่นดีสก์
- [เบราส์ USB]:** เข้าใช้เบราส์เนื้อหา USB
- [เพลง iPod]:** เข้าใช้ไฟล์เพลงจาก iPod หรือ iPhone
- [Smart TV]:** คุณสมบัตินี้ใช้งานในเวอร์ชันนี้ไม่ได้
- [เบราส์ PC]:** เข้าใช้เบราส์เนื้อหาคอมพิวเตอร์
- [HDMI 1]:** เลือกอุปกรณ์ดิจิทัลที่เชื่อมต่อกับ HDMI IN 1 บนโฮมเธียเตอร์
- [HDMI 2]:** เลือกอุปกรณ์ดิจิทัลที่เชื่อมต่อกับ HDMI IN 2 บนโฮมเธียเตอร์
- [ตั้งค่า]:** เข้าใช้เมนูเพื่อเปลี่ยนการตั้งค่าวิดีโอ เสียง และการตั้งค่าอื่นๆ

3 กด **▲** (หน้าหลัก) เพื่อออก

ดีสก์

โฮมเธียเตอร์ของคุณสามารถเล่นแผ่นดีสก์ DVD, VCD, CD และ Blu-ray ได้ และยังสามารถเล่นแผ่นดีสก์ที่คุณทำเองที่บ้าน เช่นแผ่นดีสก์ CD-R ที่มีภาพถ่าย วิดีโอ และเพลง

1 ใส่ดีสก์ลงในโฮมเธียเตอร์

2 หากเครื่องไม่เล่นดีสก์อัตโนมัติ ให้กด **DISC** หรือเลือก **[เล่นดีสก์]** จากเมนูหน้าหลัก

3 ใช้รีโมทคอนโทรลเพื่อควบคุมการเล่น (โปรดดูที่ 'ปุ่มเล่น' ในหน้า 13)

- หากมีเสียงรบกวนเพียงเล็กน้อยเป็นเรื่องปกติเมื่อคุณเล่นแผ่นดีสก์ Blu-ray ซึ่งไม่ได้หมายความว่าโฮมเธียเตอร์ของคุณมีความผิดปกติ

ปุ่มเล่น

ปุ่ม	การดำเนินการ
ปุ่มนาฬิกา	เลื่อนดูเมนู
เกิด	ขึ้น/ลง: หมุนภาพตามเข็มนาฬิกาหรือทวนเข็มนาฬิกา
OK	ยืนยันการป้อนหรือการเลือก
▶ (เล่น)	เริ่มเล่นหรือเล่นต่อ
	หยุดเล่นชั่วคราว
■ / ▲	หยุดเล่น กดค้างไว้สามวินาทีเพื่อเปิดหรือปิดช่องใส่แผ่นดีสก์
◀ / ▶	ข้ามไปยังเพลง บท หรือไฟล์ก่อนหน้าหรือถัดไป
◀◀ / ▶▶	ค้นหาเดิมนหน้าหรือย้อนกลับอย่างรวดเร็ว เมื่อหยุดวิดีโอชั่วคราว ให้ค้นหาเดิมนหน้าหรือย้อนกลับซ้ำๆ
REPEAT	เลือกหรือปิดโหมดเล่นซ้ำ
SUBTITLE	เลือกภาษาบทบรรยายสำหรับวิดีโอ
DISC/	เข้าใช้หรือออกจากเมนูดีสก์
POP-UP	
MENU	
OPTIONS	เข้าใช้ตัวเลือกขั้นสูงเมื่อคุณเล่นเสียง วิดีโอ หรือไฟล์สื่อ (โปรดดูที่ 'ตัวเลือกวิดีโอ เสียง และภาพ' ในหน้า 16)

ซิงโครไนซ์ภาพและเสียง

หากเสียงและวิดีโอไม่ได้รับการซิงโครไนซ์ ให้ตัดเลย์เสียงเพื่อให้ตรงกับวิดีโอ

1 กด **|||**

2 กด **ปุ่มนาฬิกา** (ซ้าย/ขวา) เพื่อเลือก **[Audio sync]**, จากนั้นกด **OK**

3 กด **ปุ่มนาฬิกา** (ขึ้น/ลง) เพื่อซิงโครไนซ์เสียงกับวิดีโอ

4 กด **OK** เพื่อยืนยัน

เล่นแผ่นดิสก์ Blu-ray 3D

โอมเซียบเตอร์ของคุณสามารถเล่นวิดีโอ Blu-ray 3D¹ ได้อ่านคำแนะนำด้านล่างเกี่ยวกับระบบ 3D ก่อนการเล่นแผ่นดิสก์ 3D

สิ่งที่คุณต้องมี

- ทีวี 3D
- แวนตา 3D ที่ใช้งานร่วมกับทีวี 3D ของคุณได้
- วิดีโอ 3D Blu-ray
- สายเคเบิล HDMI ความเร็วสูง

- 1 เชื่อมต่อโอมเซียบเตอร์กับทีวีที่รองรับระบบ 3D โดยใช้สายเคเบิล HDMI ความเร็วสูง
- 2 ตรวจสอบให้แน่ใจว่าเปิดใช้งานการตั้งค่าวิดีโอ 3D แล้ว กด **▲** (หน้าหลัก) แล้วเลือก **[ตั้งค่า] > [วิดีโอ] > [วิดีโอ 3D] > [อัตโนมัติ]**
 - หากต้องการเล่นแผ่นดิสก์ 3D ในโหมด 2D ให้เลือก **[ปิด]**
- 3 เล่นแผ่นดิสก์ Blu-ray 3D และสวมแว่นตา 3D
 - ในระหว่างการคืนหัววิดีโอและใหม่ดเล่นบางโหมด วิดีโอจะแสดงเป็น 2D การแสดงวิดีโอจะกลับมาเป็น 3D เมื่อคุณเล่นต่อ

หมายเหตุ

- เพื่อป้องกันไม่ให้เกิดภาพพรึบ ให้ปรับความสว่างของหน้าจอ

Bonus View บน Blu-ray

คุณสามารถเพลิดเพลินกับเนื้อหาเพิ่มเติม ความเห็นต่างๆ ในหน้าต่างหน้าจอขนาดเล็กบนแผ่นดิสก์ Blu-ray ที่รองรับ Bonus View Bonus View เรียกอีกชื่อว่ารระบบภาพซ้อน

- 1 เปิดใช้งาน Bonus View ในเมนูแผ่นดิสก์ Blu-ray
- 2 ขณะดูเล่นภาพยนตร์ ให้กด **OPTIONS**
↳ เมนูตัวเลือกจะปรากฏขึ้น
- 3 เลือก **[การเลือก PIP] > [PIP]**.
 - เมนู PIP [1] หรือ [2] จะปรากฏขึ้น ทั้งนี้ขึ้นอยู่กับวิดีโอ
 - หากต้องการปิดใช้งาน Bonus View ให้เลือก **[ปิด]**
- 4 เลือก **[ภาษาเสียงที่ 2]** หรือ **[ภาษาบทบรรยายที่ 2]**
- 5 เลือกภาษา แล้วกด **OK**

BD-Live บน Blu-ray

เข้าใช้คุณสมบัติเพิ่มเติมในแผ่นดิสก์ Blu-ray ที่มีเนื้อหา BD-Live เช่น การสนทนาทางอินเตอร์เน็ตกับผู้กำกับ, ตัวอย่างภาพยนตร์ล่าสุด, เกม, ภาพพื้นหลัง และเสียงเรียกเข้า บริการและเนื้อหา BD-Live จะแปรผันจากดิสก์สู่ดิสก์

สิ่งที่คุณต้องมี

- แผ่นดิสก์ Blu-ray ที่มีเนื้อหา BD-Live
- อุปกรณ์เก็บข้อมูลแบบ USB ที่มีหน่วยความจำอย่างน้อย 1 GB

- 1 เชื่อมต่อโอมเซียบเตอร์เข้ากับเครือข่ายภายในบ้านที่มีการเข้าใช้อินเตอร์เน็ต (โปรดดูที่ "การเชื่อมต่อและตั้งค่าเครือข่ายภายในบ้าน" ในหน้า 11)
- 2 เชื่อมต่อเข้าใช้บราเซอร์เนื้อหา USB กับช่องเสียบ **←** (USB) ที่อยู่ด้านหน้าของโอมเซียบเตอร์สำหรับการดาวน์โหลด BD-Live
- 3 กด **▲** (หน้าหลัก) และเลือก **[ตั้งค่า] > [ขั้นสูง] > [BD-Live security] > [ปิด]**
 - หากต้องการปิดใช้งาน BD-Live ให้เลือก **[เปิด]**
- 4 เลือกไอคอน BD-Live ในเมนูดิสก์ จากนั้นกด **OK**
↳ BD-Live เริ่มต้นโหลด ระยะเวลาในการโหลดจะขึ้นอยู่กับดิสก์และการเชื่อมต่ออินเทอร์เน็ตของคุณ
- 5 กด **ปุ่มนาฬิกา** เพื่อเลื่อนดู BD-Live แล้วกด **OK** เพื่อเลือกตัวเลือก

หมายเหตุ

- หากต้องการลบหน่วยความจำบนอุปกรณ์เก็บข้อมูล ให้กด **▲** (หน้าหลัก) เลือก **[ตั้งค่า] > [ขั้นสูง] > [ลบหน่วยความจำ]**

การเล่นเสียงผ่านทาง Bluetooth

เชื่อมต่อโอมเซียบเตอร์เข้ากับอุปกรณ์ Bluetooth (เช่น iPad, iPhone, iPod touch, โทรศัพท์ Android หรือแล็ปท็อป) ผ่านทางสัญญาณ Bluetooth จากนั้นคุณสามารถฟังไฟล์เสียงที่จัดเก็บอยู่ในอุปกรณ์ผ่านทางลำโพงของโอมเซียบเตอร์

สิ่งที่คุณต้องมี

- อุปกรณ์ Bluetooth ที่รองรับโปรไฟล์ Bluetooth A2DP และมีเวอร์ชัน Bluetooth เป็น 2.1 + EDR
- ระยะห่างที่สามารถใช้งานได้ระหว่างโอมเซียบเตอร์และอุปกรณ์ Bluetooth คือระยะห่างประมาณ 10 เมตร (30 ฟุต)

- 1 กด SOURCE ซ้ำๆ เพื่อเลือกโหมด Bluetooth
↳ BT จะแสดงอยู่บนจอแสดงผล
- 2 บนอุปกรณ์ Bluetooth ให้เปิด Bluetooth ค้นหาและเลือกชื่อของโอมิเซียร์เตอร์เพื่อเริ่มการเชื่อมต่อ (โปรดดูคู่มือการใช้งานของอุปกรณ์ Bluetooth เกี่ยวกับวิธีเปิดใช้ Bluetooth)
 - หากมีพร้อมที่ซอร์สผ่าน ให้ป้อน "0000"
- 3 รอจนกว่า BT_READY ปรากฏบนแผงจอแสดงผล
↳ เมื่อทำการเชื่อมต่อทาง Bluetooth สำเร็จ BT_READY จะแสดงอยู่บนจอแสดงผล
↳ หากการเชื่อมต่อล้มเหลว BT บนแผงจอแสดงผลจะยังคงปรากฏอยู่
- 4 เลือกและเล่นไฟล์เสียงหรือเพลงในอุปกรณ์ Bluetooth
 - ระหว่างการเล่น หากมีสายเข้า การเล่นเพลงจะหยุดชั่วคราว
 - หากการสตรีมเพลงถูกรบกวน ให้วางอุปกรณ์ Bluetooth ไว้ใกล้กับโอมิเซียร์เตอร์
- 5 ในการออกจาก Bluetooth ให้เลือกแหล่งเสียงอื่น
 - เมื่อคุณเปลี่ยนกลับไปโหมด Bluetooth การเชื่อมต่อ Bluetooth จะยังคงทำงานได้

หมายเหตุ

- การสตรีมเพลงอาจถูกขัดจังหวะโดยสิ่งกีดขวางที่อยู่ระหว่างอุปกรณ์และ โอมิเซียร์เตอร์ เช่น กำแพง หน้ากากโลหะที่ครอบปิดอุปกรณ์ หรืออุปกรณ์อื่นๆ ที่อยู่ใกล้เคียงและใช้ความถี่เดียวกัน
- หากคุณต้องการเชื่อมต่อโอมิเซียร์เตอร์ของอุปกรณ์ Bluetooth อื่น ให้กดค้างที่ ▶ บนรีโมทคอนโทรล (หรือ ▶|| บนเครื่องหลัก) เพื่อเปิดการใช้อุปกรณ์ Bluetooth ที่เชื่อมต่อในปัจจุบัน
- Philips ไม่รับรองว่าจะใช้งานร่วมกับได้ 100% กับอุปกรณ์ Bluetooth ทั้งหมด

ไฟล์ข้อมูล

โอมิเซียร์เตอร์ของคุณสามารถเล่นไฟล์ภาพ เสียง และวิดีโอที่อยู่ในดีสก์หรืออุปกรณ์เก็บข้อมูลแบบ USB ก่อนการเล่นไฟล์ ควรตรวจสอบว่าโอมิเซียร์เตอร์ของคุณรองรับรูปแบบไฟล์ดังกล่าวหรือไม่ (โปรดดูที่ 'รูปแบบไฟล์' ในหน้า 25)

- 1 เล่นไฟล์จากดีสก์หรืออุปกรณ์เก็บข้อมูลแบบ USB
- 2 ในการหยุดเล่น กด ■
 - ในการเล่นวิดีโอต่อจากตำแหน่งที่คุณหยุดไว้ กด ▶ (เล่น)
 - ในการเล่นวิดีโอตั้งแต่เริ่มต้น กด OK

หมายเหตุ

- หากต้องการเล่นไฟล์ DivX DRM ที่มีการป้องกัน ให้เชื่อมต่อโอมิเซียร์เตอร์ของคุณกับทีวีผ่านสาย HDMI

คำบรรยาย

หากวิดีโอมีบทบรรยายหลายภาษา ให้เลือกภาษาบทบรรยายภาษาหนึ่ง

หมายเหตุ

- ตรวจสอบให้แน่ใจว่าไฟล์บทบรรยายมีชื่อไฟล์เหมือนชื่อไฟล์วิดีโอ ตัวอย่างเช่น หากไฟล์วิดีโอชื่อ "movie.avi" ให้ตั้งชื่อไฟล์บทบรรยายเป็น "movie.sub" หรือ "movie.sub"
- โอมิเซียร์เตอร์ของคุณรองรับรูปแบบไฟล์ต่อไปนี้: .srt, .sub, .txt, .ssa, .ass, .smi และ .sami หากไม่มีบทบรรยายปรากฏขึ้นอย่างถูกต้อง ให้เปลี่ยนชุดตัวอักษร

- 1 ขณะเล่นวิดีโอ กด SUBTITLE เพื่อเลือกภาษา
- 2 สำหรับวิดีโอ DivX หรือ RMVB/RM หากบทบรรยายปรากฏไม่ถูกต้อง ให้ทำตามขั้นตอนต่อไปเพื่อเปลี่ยนชุดตัวอักษร
- 3 กด OPTIONS
↳ เมนูตัวเลือกจะปรากฏขึ้น
- 4 เลือก [ชุดตัวอักษร] แล้วเลือกชุดตัวอักษรที่รองรับบทบรรยาย

เอเชียแปซิฟิกและจีน

ชุดตัวอักษร	ภาษา
[มาตรฐาน]	แอลเบเนีย, เดนมาร์ก, ดัตช์, อังกฤษ, ฟินแลนด์, ฝรั่งเศส, แกลิก, เยอรมัน, อิตาลี, เดิร์ต (ละติน), นอร์เวย์, โปรตุเกส, สเปน, สวีเดน และตุรกี
[จีน]	จีน (แผ่นดินใหญ่)
[จีนไต้หวัน]	จีน ไต้หวัน
[เกาหลี]	อังกฤษและเกาหลี

รหัส VOD สำหรับ DivX

ก่อนที่คุณจะซื้อวิดีโอ DivX และเล่นวิดีโอบนโอมิเซียร์เตอร์ โปรดลงทะเบียนโอมิเซียร์เตอร์บน www.divx.com โดยใช้รหัส DivX@VOD

- 1 กด ⬛ (หน้าหลัก)
- 2 เลือก [ตั้งค่า] แล้วกด OK
- 3 เลือก [ขั้นสูง] > [รหัส DivX@VOD].
↳ รหัสลงทะเบียน DivX@VOD สำหรับโอมิเซียร์เตอร์ของคุณจะปรากฏขึ้น

อุปกรณ์เก็บข้อมูลแบบ USB

ผลิตฟิล์มกับภาพ เสียง และวิดีโอที่จัดเก็บอยู่ในอุปกรณ์เก็บข้อมูลแบบ USB เช่น เครื่องเล่น MP4 หรือกล้องดิจิทัล

สิ่งที่คุณต้องมี

- อุปกรณ์เก็บข้อมูลแบบ USB ที่ได้รับการฟอร์แมตสำหรับระบบไฟล์ FAT หรือ NTFS และสอดคล้องกับมาตรฐาน Mass Storage Class
- ไฟล์สื่อในรูปแบบใดรูปแบบหนึ่งที่รองรับ (โปรดดูที่ 'รูปแบบไฟล์' ในหน้า 25)

หมายเหตุ

- หากคุณใช้สายเคเบิล USB ฐาน USB หรือเครื่องอ่าน USB แบบหลายช่อง อุปกรณ์เก็บข้อมูลแบบ USB อาจไม่ถูกจดจำ

- 1 เชื่อมต่ออุปกรณ์จัดเก็บแบบ USB เข้ากับช่องเสียบ (USB) บนโฮมเธียเตอร์ของคุณ
- 2 กด **▲** (หน้าหลัก)
- 3 เลือก **[เบรasts USB]** แล้วกด **OK**
↳ เบราเซอร์เนื้อหาจะแสดงขึ้น
- 4 เลือก ไฟล์หนึ่งไฟล์ แล้วกด **OK**
- 5 กดปุ่มเล่นเพื่อควบคุมการเล่น (โปรดดูที่ 'ปุ่มเล่น' ในหน้า 13)

ตัวเลือกวิดีโอ เสียง และภาพ

ใช้คุณสมบัติขั้นสูงเมื่อคุณเล่นไฟล์ภาพ เสียง และวิดีโอจากแผ่นดีสก์หรืออุปกรณ์เก็บข้อมูลแบบ USB

ตัวเลือกเสียง

ขณะเล่นเสียง เล่นเทร็คเพลง แผ่นดิสก์ หรือไฟล์เดออร์ซี่

- 1 กด **OPTIONS** ซ้ำหลายครั้งเพื่อหมุนดูฟังก์ชันต่อไปนี้:
 - เล่นเพลงหรือไฟล์ปัจจุบันซ้ำ
 - เล่นซ้ำเพลงทั้งหมดบนดิสก์หรือไฟล์เดออร์ซี่
 - ปิดโหมดเล่นซ้ำ

ตัวเลือกวิดีโอ

ขณะดูวิดีโอ เลือกตัวเลือก เช่น บทบรรยาย, ภาษาเสียงพากย์, ค้นหาเวลา และการตั้งค่าภาพ บางตัวเลือกอาจใช้งานไม่ได้ ทั้งนี้ขึ้นอยู่กับแหล่งวิดีโอ

- 1 กด **OPTIONS**
↳ เมนูตัวเลือกวิดีโอจะปรากฏขึ้น

- 2 กด **ปุ่มนาฬิกา** และ **OK** เพื่อเลือกและเปลี่ยน:
 - **[ภาษาเสียง]:** เลือกภาษาเสียงพากย์สำหรับวิดีโอ
 - **[ภาษาบทบรรยาย]:** เลือกภาษาบทบรรยายสำหรับวิดีโอ
 - **[การย้ายบทบรรยาย]:** เปลี่ยนตำแหน่งบทบรรยายบนหน้าจอ
 - **[ข้อมูล]:** แสดงข้อมูลวิดีโอที่เล่น
 - **[ชุดตัวอักษร]:** เลือกชุดตัวอักษรที่รองรับบทบรรยาย DivX
 - **[ค้นหาเวลา]:** ข้ามส่วนที่ระบุของวิดีโอด้วยการป้อนเวลาของฉาก
 - **[ภาษาเสียงที่ 2]:** เลือกภาษาเสียงพากย์ที่สองสำหรับวิดีโอ Blu-ray
 - **[ภาษาบทบรรยายที่ 2]:** เลือกภาษาบทบรรยายที่สองสำหรับวิดีโอ Blu-ray
 - **[เรื่อง]:** เลือกเรื่องที่ระบุ
 - **[ตอน]:** เลือกบทที่ระบุ
 - **[คาราโอเกะ]:** เปลี่ยนการตั้งค่าคาราโอเกะ
 - **[รายการมุมมอง]:** เลือกมุมมองที่แตกต่างกัน
 - **[เมนู]:** แสดงเมนูดิสก์
 - **[การเลือก PIP]:** แสดงหน้าต่างระบบภาพซ้อนเมื่อเล่นแผ่นดิสก์ Blu-ray ที่รองรับ Bonus View
 - **[ซูม]:** ซูมไปในฉากของวิดีโอหรือภาพ กด **ปุ่มนาฬิกา** (ซ้าย/ขวา) เพื่อเลือกตัวแปรการซูม
 - **[เล่นซ้ำ]:** เล่นซ้ำบทหรือเรื่อง
 - **[เล่นซ้ำ A-B]:** ทำเครื่องหมายสองจุดภายในบทหรือเพลงเพื่อเล่นซ้ำ หรือปิดโหมดเล่นซ้ำ
 - **[การตั้งค่ารูปภาพ]:** เลือกการตั้งค่าสีที่กำหนดไว้ล่วงหน้า

ตัวเลือกรูปภาพ

ซูมภาพ, หมุนภาพ, เพิ่มภาพแอนิเมชันให้กับภาพสไลด์ และเปลี่ยนการตั้งค่าภาพ ขณะดูภาพ

- 1 กด **OPTIONS**
↳ เมนูตัวเลือกภาพจะปรากฏขึ้น
- 2 กด **ปุ่มนาฬิกา** และ **OK** เพื่อเลือกและเปลี่ยนการตั้งค่าต่อไปนี้:
 - **[ข้อมูล]:** แสดงข้อมูลภาพ
 - **[หมุนภาพ +90]:** หมุนภาพ 90 องศาตามเข็มนาฬิกา
 - **[หมุนภาพ -90]:** หมุนภาพ 90 องศาตามเข็มนาฬิกา
 - **[ซูม]:** ซูมไปในฉากของวิดีโอหรือภาพ กด **ปุ่มนาฬิกา** (ซ้าย/ขวา) เพื่อเลือกตัวแปรการซูม

- **[ระยะเวลาต่อสไลด์]:** เลือกความเร็วในการแสดงภาพ แต่ภาพเพื่อแสดงภาพสไลด์
- **[สไลด์แอนิเมชัน]:** เลือกภาพแอนิเมชันสำหรับแสดงภาพสไลด์
- **[การตั้งค่ารูปภาพ]:** เลือกการตั้งค่าสีที่กำหนดไว้ล่วงหน้า
- **[เล่นซ้ำ]:** เล่นซ้ำไฟล์เดอร์ที่เลือก

ภาพสไลด์พร้อมเสียงเพลงประกอบ

หากไฟล์ภาพและเสียงมาจากดิสก์หรืออุปกรณ์เก็บข้อมูลแบบ USB เดียวกัน คุณสามารถสร้างภาพสไลด์พร้อมเสียงเพลงประกอบได้

- 1 เลือกแทร็คเสียง แล้วกด **OK**
- 2 กด **BACK** แล้วไปที่ไฟล์เดอร์ภาพ
- 3 เลือกภาพ แล้วกด **▶ (เล่น)** เพื่อเริ่มภาพสไลด์
- 4 กด **■** เพื่อหยุดภาพสไลด์
- 5 กด **■** อีกครั้งเพื่อหยุดเล่นเพลง

หมายเหตุ

- ตรวจสอบให้แน่ใจว่าโฮมเธียเตอร์ของคุณรองรับรูปแบบภาพและเสียง (โปรดดูที่ 'รูปแบบไฟล์' หน้า 25)

วิทยุ

ฟังวิทยุ FM ในโฮมเธียเตอร์ และบันทึกสถานีวิทยุถึง 40 สถานี

หมายเหตุ

- ไม่รองรับ AM และวิทยุดิจิทัล
- หากไม่พบสัญญาณสเตอริโอ เครื่องจะแจ้งให้คุณติดตั้งสถานีวิทยุอีกครั้ง

- 1 เชื่อมต่อเสาอากาศ FM กับ **FM ANTENNA** บนโฮมเธียเตอร์
 - เพื่อให้รับสัญญาณได้ดีที่สุด ให้วางเสาอากาศห่างจากทีวีหรือแหล่งที่มีรังสีอื่นๆ
- 2 กด **RADIO** บนรีโมทคอนโทรลเพื่อเปลี่ยนเป็นวิทยุ
 - ↳ หากคุณติดตั้งสถานีวิทยุไว้แล้ว ช่องล่าสุดที่คุณได้ฟังจะเล่นขึ้น
 - ↳ หากคุณยังไม่ได้ติดตั้งสถานีวิทยุ ข้อความ **AUTO INSTALL...PRESS PLAY** จะปรากฏขึ้นบนหน้าจอ กด **▶ (เล่น)** เพื่อติดตั้งสถานีวิทยุ
- 3 ใช้รีโมทคอนโทรลเพื่อฟังหรือเปลี่ยนสถานีวิทยุ

ปุ่มเล่น

ปุ่ม	การดำเนินการ
◀ / ▶	เลือกสถานีวิทยุที่ตั้งไว้ล่วงหน้า
หรือ ปุ่มตัวอักษรและตัวเลข	
ปุ่มนาฬิกา	ซ้าย/ขวา: ค้นหาสถานีวิทยุ ขึ้น/ลง: ค้นหาความถี่วิทยุ
■	กดเพื่อหยุดการติดตั้งสถานีวิทยุ
BACK	กดค้างเพื่อลบสถานีวิทยุที่ตั้งไว้ล่วงหน้า
OPTIONS	กำหนดเอง: 1) กด OPTIONS 2) กด ◀ / ▶ เพื่อเลือกการตั้งค่าล่วงหน้าของคุณ 3) กด OPTIONS อีกครั้งเพื่อจัดเก็บสถานีวิทยุอัตโนมัติ: กดค้างสามวินาทีเพื่อติดตั้งสถานีวิทยุอีกครั้ง
SUBTITLE	ทอกเกิ้ลระหว่างเสียงสเตอริโอและโมโน

ระยะหาคคลื่น

ในบางประเทศ คุณสามารถสลับระยะหาคคลื่น FM ระหว่าง 50 kHz และ 100 kHz

- 1 กด **RADIO** บนรีโมทคอนโทรลเพื่อเปลี่ยนเป็นวิทยุ
- 2 กด **■**
- 3 กด **▶ (เล่น)** ค้างไว้เพื่อสลับระหว่าง 50 kHz หรือ 100 kHz

เครื่องเล่น MP3

เชื่อมต่อเครื่องเล่น MP3 เพื่อเล่นไฟล์เสียง

สิ่งที่คุณต้องมี

- เครื่องเล่น MP3
- สายสัญญาณเสียงสเตอริโอ 3.5 มม.

- 1 เชื่อมต่อเครื่องเล่น MP3 กับช่องเสียบ **AUDIO-IN** บนโฮมเธียเตอร์ของคุณ โดยใช้สายสัญญาณเสียงสเตอริโอขนาด 3.5 มม.
 - หากคุณใช้สายสัญญาณเสียงสเตอริโอขนาด 6.5 มม. ให้เชื่อมต่อเครื่องเล่น MP3 กับโฮมเธียเตอร์โดยใช้แจ็คตัวแปลงขนาด 3.5 มม. - 6.5 มม.
- 2 กด **SOURCE** ซ้ำหลายครั้งจนกระทั่ง **AUDIO-IN** ปรากฏขึ้นบนหน้าจอ
- 3 กดปุ่มบนเครื่องเล่น MP3 เพื่อเลือกและเล่นไฟล์เสียง

iPod หรือ iPhone

คุณสามารถเล่นไฟล์เสียงจาก iPod หรือ iPhone ของคุณผ่านโอมเซียร์เตอร์ได้

- 1 ด้วยสายเคเบิล USB iPod/iPhone สามารถเชื่อมต่อ iPod หรือ iPhone ของคุณเข้ากับช่องเสียบ iPod/iPhone (USB) บนแผงด้านข้างของโอมเซียร์เตอร์
- 2 กด iPod/iPhone บนรีโมทคอนโทรลของโอมเซียร์เตอร์
 - ชาร์จ iPod/iPhone ในขณะที่โอมเซียร์เตอร์อยู่ในโหมด iPod/iPhone
- 3 เบรสน์หน้าจอ iPod หรือ iPhone ของคุณเพื่อเลือกเพลง
- 4 เล่นเพลงบน iPod หรือ iPhone
 - ↳ คุณจะได้ยินเพลงจากโอมเซียร์เตอร์ของคุณ

หมายเหตุ

- ช่องเสียบ USB ที่อยู่ด้านหลังของโอมเซียร์เตอร์คือ 500mA และไม่สามารถใช้งานกับอุปกรณ์ Apple
- อุปกรณ์ที่ใช้กำลังไฟมากกว่า 500mA ไม่สามารถชาร์จผ่านช่องเสียบ USB ที่อยู่ด้านหลังของโอมเซียร์เตอร์ได้

การควบคุมด้วยสมาร์ตโฟน

ใช้อุปกรณ์เคลื่อนที่ เช่น iPhone (iOS 3.1.3 และสูงกว่า) โทรศัพท์ Android (2.1 และสูงกว่า) iPad หรือแท็บเล็ตเพื่อ:

- ควบคุมโอมเซียร์เตอร์ของคุณ
- เบรสน์ดิสก์ข้อมูลหรืออุปกรณ์เก็บข้อมูลแบบ USB
- สตรีมและแบ่งปันเนื้อหากจากอุปกรณ์บนเครือข่ายภายในบ้านของคุณ

ก่อนเริ่มการใช้งาน

- เชื่อมต่อโอมเซียร์เตอร์ อุปกรณ์เคลื่อนที่ และอุปกรณ์ที่สามารถใช้ร่วมกับ DLNA อื่นๆ กับเครือข่ายภายในบ้านเดียวกัน
 - เพื่อคุณภาพของวิดีโอที่ดีที่สุดขึ้น ให้ใช้การเชื่อมต่อแบบใช้สายทุกครั้ง หากเป็นไปได้
- ปรับแต่งชื่อเครือข่ายสำหรับโอมเซียร์เตอร์ตามความต้องการ (โปรดดูที่ "การปรับแต่งชื่อเครือข่ายตามความต้องการ" ในหน้า 12)
- ดาวน์โหลดแอปพลิเคชัน **MyRemote** จาก Philips บนอุปกรณ์เคลื่อนที่ของคุณ
 - สำหรับ iPhone หรือ iPad ให้ค้นหา App ใน **App Store** (App Store)
 - สำหรับโทรศัพท์หรือแท็บเล็ต Android ให้ค้นหา App ใน **Market** (ตลาด)

ควบคุมโอมเซียร์เตอร์ของคุณ

- 1 บนอุปกรณ์เคลื่อนที่ ให้เข้าไปที่แอปพลิเคชัน **MyRemote**
- 2 เลือกโอมเซียร์เตอร์ (จากชื่อเครือข่าย) จากหน้าจอหลัก
 - ↳ แถบการเบรสน์จะแสดงที่ด้านล่างของหน้าจอ
 - หากไม่พบโอมเซียร์เตอร์ของคุณ ให้ตรวจสอบการเชื่อมต่อเครือข่าย หรือแตะที่แท็บ **Devices** บนอุปกรณ์เคลื่อนที่ของคุณเพื่อค้นหาอีกครั้ง
- 3 เลือกแท็บใดแท็บหนึ่งต่อไปนี้เพื่อเข้าไปในตัวเลือกเพิ่มเติม
 - หากต้องการกลับไปหน้าจอก่อนหน้านี้ ให้กดปุ่มย้อนกลับ

ตัวเลือก การดำเนินการ

App	กลับไปยังหน้าจอหลักของอุปกรณ์
Home	
Media	DISC: เบรสน์และเล่นไฟล์ที่จัดเก็บไว้ในดิสก์ข้อมูล USB: เบรสน์และเล่นไฟล์ที่จัดเก็บไว้ในอุปกรณ์เก็บข้อมูลแบบ USB
Remote	เข้าไปรีโมทคอนโทรลบนอุปกรณ์เคลื่อนที่ของคุณ เลื่อนหน้าจอ ไปทางซ้ายหรือขวาเพื่อเข้าไปเพิ่มเพิ่มเติม สามารถซูมที่เกี่ยวข้องเท่านั้นบนอุปกรณ์เคลื่อนที่ของคุณ บางฟังก์ชัน เช่น เปิดจากสแตนด์บายและการกดค้างจะไม่สามารถใช้งานบนอุปกรณ์เคลื่อนที่ได้

- 4 ทำตามคำแนะนำบนหน้าจอเพื่อเลือกตัวเลือกและตั้งค่าให้สมบูรณ์

การสตรีมเนื้อหาที่มีเดีย (SimplyShare)

Philips SimplyShare จะช่วยให้คุณสามารถใช้สมาร์ตโฟนของคุณเพื่อสตรีมเนื้อหาที่มีเดีย (เช่น ไฟล์ภาพ เสียง และวิดีโอ) และเล่นผ่านโอมเซียร์เตอร์หรืออุปกรณ์ที่สามารถใช้ร่วมกับ DLNA ได้ในเครือข่ายภายในบ้านเดียวกัน

ก่อนเริ่มการใช้งาน

- ติดตั้งแอปพลิเคชันเซิร์ฟเวอร์สื่อตามมาตรฐาน DLNA บนอุปกรณ์พีซีของคุณ เช่น Twonky Media Server
- เปิดใช้งานการแบ่งปันไฟล์สื่อ สำหรับรายละเอียด โปรดตรวจสอบจากคู่มือผู้ใช้ซอฟต์แวร์เซิร์ฟเวอร์สื่อ

- 1 บนอุปกรณ์เคลื่อนที่ ให้เริ่มต้นแอปพลิเคชันเซิร์ฟเวอร์สื่อสำหรับ iPhone หรือโทรศัพท์ Android ให้เข้าไปที่แอปพลิเคชัน **MyRemote**

- 2 จากเมนูบนอุปกรณ์เคลื่อนที่ของคุณ ให้เลือก **SimplyShare**
 - ↳ โอมเซียร์เตอร์ของคุณและอุปกรณ์อื่นๆ บนเครือข่ายภายในบ้านจะตรวจจับและแสดงบนหน้าจอโดยอัตโนมัติ

- 3 เลือกอุปกรณ์บนเครือข่าย
- ↳ โฟลเดอร์ในอุปกรณ์ที่เลือกจะแสดงขึ้นมา ชื่อโฟลเดอร์อาจแตกต่างกัน ทั้งนี้ขึ้นอยู่กับเซิร์ฟเวอร์สื่อ
 - หากคุณมองไม่เห็นโฟลเดอร์ ตรวจสอบให้แน่ใจว่าคุณเปิดใช้งานการแบ่งปันสื่อบนอุปกรณ์ที่เลือกไว้ เพื่อให้เนื้อหาพร้อมสำหรับการแบ่งปัน

4 เลือกไฟล์สื่อที่จะเล่น

- 5 จากเมนูบนอุปกรณ์เคลื่อนที่ของคุณ ให้เลือกโฮมเธียเตอร์เพื่อสตรีมไฟล์สื่อไปยังโฮมเธียเตอร์
- ไฟล์สื่อบางไฟล์อาจไม่แสดงหรือเล่นเนื่องจากปัญหาเกี่ยวกับความสามารถในการใช้ร่วมกันได้ ให้ตรวจสอบรูปแบบไฟล์ที่รองรับสำหรับโฮมเธียเตอร์ของคุณ

6 ใช้อุปกรณ์เคลื่อนที่ของคุณเพื่อควบคุมการเล่น

การเบราส์ PC ผ่านทาง DLNA

เข้าใช้และเล่นไฟล์ภาพ เสียง และวิดีโอจากคอมพิวเตอร์หรือเซิร์ฟเวอร์สื่อบนเครือข่ายภายในบ้านผ่านโฮมเธียเตอร์ของคุณ

ก่อนเริ่มการใช้งาน

- ติดตั้งแอปพลิเคชันเซิร์ฟเวอร์สื่อตามมาตรฐาน DLNA บนอุปกรณ์ของคุณ ตรวจสอบให้แน่ใจว่าคุณดาวน์โหลดแอปพลิเคชันที่เหมาะสมกับคุณที่สุด ตัวอย่างเช่น
 - Windows Media Player 11 หรือสูงกว่าสำหรับ PC
 - Twonky Media Server สำหรับ Mac หรือ PC
- เปิดใช้งานการแบ่งปันไฟล์สื่อเพื่อการใช้งานที่ง่าย เราได้รวมขั้นตอนสำหรับแอปพลิเคชันต่อไปนี้:
 - Windows Media Player 11 (โปรดดูที่ 'Microsoft Windows Media Player 11' ในหน้า 19)
 - Windows Media Player 12 (โปรดดูที่ 'Microsoft Windows Media Player 12' ในหน้า 19)
 - Twonky Media สำหรับ Mac (โปรดดูที่ 'Macintosh OS X Twonky Media (v4.4.2)' ในหน้า 20)

หมายเหตุ

- สำหรับวิธีใช้เพิ่มเติมเกี่ยวกับแอปพลิเคชันเหล่านี้หรือเซิร์ฟเวอร์สื่ออื่นๆ ให้ตรวจสอบจากคู่มือผู้ใช้ซอฟต์แวร์เซิร์ฟเวอร์สื่อ

ตั้งค่าซอฟต์แวร์ Media Server

ในการเปิดใช้งานการใช้สื่อร่วมกัน ให้ตั้งค่าซอฟต์แวร์เซิร์ฟเวอร์สื่อ

ก่อนเริ่มการใช้งาน

- เชื่อมต่อโฮมเธียเตอร์กับเครือข่ายภายในบ้าน เพื่อคุณภาพของวิดีโอที่ดียิ่งขึ้น ให้ใช้การเชื่อมต่อแบบใช้สายทุกครั้ง หากเป็นไปได้
- เชื่อมต่อคอมพิวเตอร์และอุปกรณ์ที่สามารถใช้ร่วมกับ DLNA อื่นๆ กับเครือข่ายภายในบ้านเดียวกัน
- ตรวจสอบให้แน่ใจว่าไฟร์วอลล์ของ PC อนุญาตให้คุณรันโปรแกรม Media Player (หรือรายการชื่อย่อเว้นของไฟร์วอลล์รวมซอฟต์แวร์เซิร์ฟเวอร์สื่อแล้ว)
- เปิดคอมพิวเตอร์และเราเตอร์

Microsoft Windows Media Player 11

- 1 เริ่มการทำงาน Windows Media Player ใน PC
- 2 คลิกแท็บ **ไลบรารี** แล้วเลือก **การใช้สื่อร่วมกัน**
- 3 ครั้งแรกที่คุณเลือก **การใช้สื่อร่วมกัน** ใน PC หน้าจอป๊อปอัพจะปรากฏขึ้น ทำเครื่องหมายที่ **การใช้กล่องสื่อของฉันร่วมกัน และคลิก ตกลง**
↳ หน้าจอ **การใช้สื่อร่วมกัน** จะปรากฏขึ้น
- 4 ในหน้าจอ **การใช้สื่อร่วมกัน** ตรวจสอบให้แน่ใจว่าคุณพบอุปกรณ์ที่กำกับไว้ว่า **อุปกรณ์ที่ไม่รู้จัก**
↳ หากคุณไม่เห็นอุปกรณ์ที่ไม่รู้จักหลังจากผ่านไปประมาณหนึ่งนาที ให้ตรวจสอบว่าไฟร์วอลล์ใน PC ไม่ได้บล็อกการเชื่อมต่อ
- 5 เลือกอุปกรณ์ที่ไม่รู้จัก และคลิก **อนุญาต**
↳ เครื่องหมายถูกสีเขียวจะปรากฏหน้าอุปกรณ์
- 6 ตามค่าเริ่มต้น Windows Media Player จะแบ่งปันไฟล์จากโฟลเดอร์เหล่านี้: **เพลงของฉัน, รูปภาพของฉัน และ วิดีโอของฉัน** หากไฟล์ของคุณอยู่ในโฟลเดอร์อื่น เลือก **ไลบรารี > เพิ่มลงในไลบรารี**
↳ หน้าจอ **เพิ่มลงในไลบรารี** จะปรากฏขึ้น
 - หากจำเป็น ให้เลือก **ตัวเลือกขั้นสูง** เพื่อแสดงรายการโฟลเดอร์ที่ได้รับการตรวจสอบ
- 7 เลือก **โฟลเดอร์ของฉันและโฟลเดอร์อื่นๆ ที่ฉันสามารถเข้าใช้** แล้วคลิก **เพิ่ม**
- 8 ทำตามคำแนะนำบนหน้าจอเพื่อเพิ่มโฟลเดอร์ที่มีไฟล์สื่อของคุณ

Microsoft Windows Media Player 12

- 1 เริ่มการทำงาน Windows Media Player ใน PC
- 2 ใน Windows Media Player ให้เลือกแท็บ **Stream** (กระแสน้ำข้อมูล) และเลือก **Turn on media streaming** (เปิดกระแสน้ำข้อมูลสื่อ)
↳ หน้าจอ **Media streaming options** (ตัวเลือกการส่งกระแสน้ำข้อมูลสื่อ) จะปรากฏขึ้น

- 3 คลิก **Turn on media streaming** (เปิดกระแสข้อมูลสื่อ)
 - ↳ กลับไปยังหน้าจอ Windows Media Player
- 4 คลิกแท็บ **Stream** (กระแสข้อมูล) และเลือก **More streaming options** (ตัวเลือกการส่งกระแสข้อมูลเพิ่มเติม)
 - ↳ หน้าจอ **Media streaming options** (ตัวเลือกการส่งกระแสข้อมูลสื่อ) จะปรากฏขึ้น
- 5 ตรวจสอบให้เห็นแน่ใจว่าคุณเห็นโปรแกรมสื่อในหน้าจอ **Local network** (เครือข่ายในพื้นที่)
 - ↳ หากคุณไม่เห็นโปรแกรมสื่อ ให้ตรวจสอบว่าไฟร์วอลล์ใน PC ไม่ได้บล็อกการเชื่อมต่อ
- 6 เลือกโปรแกรมสื่อ และคลิก **อนุญาต**
 - ↳ ลูกศรสีเขียวจะปรากฏขึ้นถัดจากโปรแกรมสื่อ
- 7 ตามคำเริ่มต้น Windows Media Player จะแบ่งปันไฟล์จากโฟลเดอร์เหล่านี้: **เพลงของฉัน**, **รูปภาพของฉัน** และ **วิดีโอของฉัน** หากไฟล์ของคุณอยู่ในโฟลเดอร์อื่น คลิกแท็บ **จัดระเบียบ** และเลือก **จัดการไลบรารี > เพลง**
 - ↳ หน้าจอ **ตำแหน่งที่ตั้งไลบรารีเพลง** จะปรากฏขึ้น
- 8 ทำตามคำแนะนำบนหน้าจอเพื่อเพิ่มโฟลเดอร์ที่มีไฟล์สื่อของคุณ

Macintosh OS X Twonky Media (v4.4.2)

- 1 ไปรดย่อยชม www.twonkymedia.com เพื่อซื้อซอฟต์แวร์หรือดาวน์โหลดเวอร์ชันทดลองฟรี 30 วันลงใน Macintosh ของคุณ
- 2 เริ่มการทำงาน Twonky Media ใน Macintosh
- 3 ในหน้าจอ Twonky Media Server (เซิร์ฟเวอร์ Twonky Media) ให้เลือก **Basic Setup** (การตั้งค่าพื้นฐาน) และ **First steps** (ขั้นตอนแรก)
 - ↳ หน้าจอ **First steps** (ขั้นตอนแรก) จะปรากฏขึ้น
- 4 พิมพ์ชื่อเซิร์ฟเวอร์สื่อสำหรับเซิร์ฟเวอร์สื่อของคุณ แล้วคลิก **Save changes** (บันทึกการเปลี่ยนแปลง)
- 5 กลับไปยังหน้าจอ Twonky Media เลือก **Basic Setup** (การตั้งค่าพื้นฐาน) และ **Sharing** (การใช้ร่วมกัน)
 - ↳ หน้าจอ **Sharing** (การใช้ร่วมกัน) จะปรากฏขึ้น
- 6 เรียงดูและเลือกโฟลเดอร์ที่จะใช้ร่วมกัน จากนั้นเลือก **Save Changes** (บันทึกการเปลี่ยนแปลง)
 - ↳ Macintosh ของคุณจะตรวจสอบโฟลเดอร์อัตโนมัติเพื่อให้พร้อมที่จะแบ่งปัน

เล่นไฟล์จาก PC ของคุณ

☰ หมายถึง

- ก่อนเล่นเนื้อหาสมัครได้จากคอมพิวเตอร์ ตรวจสอบให้แน่ใจว่าโฮมเธียเตอร์เชื่อมต่อกับเครือข่ายภายในบ้าน และได้ตั้งค่าคอมพิวเตอร์เซิร์ฟเวอร์สื่ออย่างเหมาะสมแล้ว

- 1 กด **⬅** (หน้าหลัก)
- 2 เลือก **[เบรสต์ PC]** แล้วกด **OK**
 - ↳ เบราเซอร์เนื้อหาจะแสดงขึ้น
- 3 เลือกอุปกรณ์เครือข่าย
 - ↳ โฟลเดอร์ในอุปกรณ์ที่เลือกจะแสดงขึ้นมา ชื่อโฟลเดอร์อาจแตกต่างกัน ทั้งนี้ขึ้นอยู่กับเซิร์ฟเวอร์สื่อ
 - หากคุณมองไม่เห็นโฟลเดอร์ ตรวจสอบให้เห็นแน่ใจว่าคุณเปิดใช้งานการแบ่งปันสื่อบนอุปกรณ์ที่เลือกไว้เพื่อให้เนื้อหาพร้อมสำหรับการแบ่งปัน
- 4 เลือกไฟล์หนึ่งไฟล์ แล้วกด **OK**
 - ไฟล์สื่อบางไฟล์อาจไม่เล่นเนื่องจากปัญหาเกี่ยวกับความสามารถในการใช้ร่วมกันได้ ตรวจสอบรูปแบบไฟล์ที่โฮมเธียเตอร์ของคุณรองรับ
- 5 กดปุ่มเล่นเพื่อควบคุมการเล่น (โปรดดูที่ 'ปุ่มเล่น' ในหน้า 13)

คาราโอเกะ

เล่นแผ่นดิสก์คาราโอเกะในโฮมเธียเตอร์และร้องคลอตามเสียงเพลง

สิ่งที่คุณต้องมี

- ไมโครโฟนคาราโอเกะ
- แผ่นดิสก์คาราโอเกะ

☰ หมายถึง

- เพื่อป้องกันไม่ให้เกิดเสียงดังเกินไปหรือเสียงที่ไม่คาดคิด ให้ปรับระดับเสียงไมโครโฟนลงต่ำสุดก่อนเชื่อมต่อไมโครโฟนกับโฮมเธียเตอร์

เล่นเพลงคาราโอเกะ

- 1 ขณะเล่นแผ่นดิสก์คาราโอเกะ กด **☰ OPTIONS**
 - ↳ เมนูตัวเลือกจะปรากฏขึ้น
- 2 กด **ปุ่มนาวิเกต** เพื่อเลือก **[คาราโอเกะ]** จากนั้นกด **OK**
 - ↳ เมนูตั้งค่าคาราโอเกะจะแสดงขึ้น

3 กด ปุ่มนาวีเกต (ขึ้น/ลง) และ OK เพื่อเปลี่ยนการตั้งค่าต่อไปนี้:

- [ไมโครโฟน]: เปิดหรือปิดไมโครโฟน
- [ระดับเสียงไมโครโฟน]: ปรับระดับเสียงไมโครโฟน
- [เสียงก้อง]: ปรับระดับเสียงสะท้อน
- [ตี]: ปรับระดับเสียงสูงต่ำให้เหมาะกับเสียงของคุณ
- [Vocal support]: เลือกโหมดเสียง หรือเปิดหรือปิดเสียงร้อง

เลือกเสียง

ส่วนนี้จะช่วยให้คุณเลือกเสียงที่ต้องการสำหรับวิดีโอและเพลง

1 กด III

2 กด ปุ่มนาวีเกต (ซ้าย/ขวา) เพื่อเข้าใช้ตัวเลือกเสียงบนหน้าจอ

ตัวเลือกเสียง	คำอธิบาย
[เซอร์ราวด์]	เลือกเสียงเซอร์ราวด์หรือเสียงสเตอริโอ
[เสียง]	เลือกโหมดเสียง
[Audio sync]	ดีเลย์เสียงเพื่อให้ตรงกับวิดีโอ
[ระดับเสียง]	ลดการเปลี่ยนระดับเสียงโดยทันที ตัวอย่างเช่น
[อัตโนมัติ]	ในระหว่างโฆษณาทางทีวี

3 เลือกตัวเลือกแล้วกด OK

4 กด BACK เพื่อออก

- หากคุณไม่ได้กดปุ่มภายในหนึ่งนาที ระบบจะออกจากเมนูโดยอัตโนมัติ

โหมดเสียงเซอร์ราวด์

สัมผัสประสบการณ์เสียงที่ดื่มด่ำด้วยโหมดเสียงเซอร์ราวด์

1 กด III

2 เลือก [เซอร์ราวด์] แล้วกด OK

3 กด ปุ่มนาวีเกต (ขึ้น/ลง) เพื่อเลือกการตั้งค่าจากหน้าจอ:

- [อัตโนมัติ]: เสียงรอบทิศทางตามการสตรีมเสียง
- [หลายช่องเสียง]: 5.1 แชนเนลแบบดั้งเดิมสำหรับประสบการณ์ระดับโรงภาพยนตร์เพื่อการผ่อนคลายยิ่งขึ้น
- [สเตอริโอ 5CH]: เสียงสเตอริโอที่ทรงพลัง เหมาะสำหรับการเปิดเพลงในงานเลี้ยง
- [สเตอริโอ]: เสียงสเตอริโอ 2 ช่อง เหมาะสำหรับการฟังเพลง

4 กด OK เพื่อยืนยัน

โหมดเสียง

เลือกกำหนดโหมดเสียงเพื่อให้เหมาะกับวิดีโอหรือเพลง

1 ตรวจสอบให้แน่ใจว่าเปิดใช้งานการประมวลผลเสียงขั้นปลายที่ลำโพงแล้ว (โปรดดูที่ 'การตั้งค่าลำโพง' ในหน้า 23)

2 กด III

3 เลือก [เสียง] แล้วกด OK

4 กด ปุ่มนาวีเกต (ขึ้น/ลง) เพื่อเลือกการตั้งค่าบนหน้าจอ:

- [อัตโนมัติ]: เลือกการตั้งค่าเสียงโดยยึดตามการสตรีมเสียงโดยอัตโนมัติ
- [สมดุล]: สัมผัสประสบการณ์คุณภาพเสียงต้นฉบับสำหรับภาพยนตร์และเพลง โดยไม่มีเอฟเฟกต์เสียงเพิ่มเติม
- [ทรงพลัง]: เพลิดเพลินกับเสียงระบบบาร์เบคที่นำต้นต้น เหมาะอย่างยิ่งสำหรับวิดีโอแอคชั่นและงานเลี้ยงที่มีเสียงดัง
- [สว่าง]: เพิ่มสีสันให้กับภาพยนตร์และเพลงที่น่าเบื่อของคุณด้วยเอฟเฟกต์เสียงเพิ่มเติม
- [ที่ชัดเจน]: สัมผัสสุนทรีย์ในทุกรายละเอียดในเพลงและเสียงที่ชัดเจนในภาพยนตร์ของคุณ
- [อุ่น]: รับฟังภาษาพูดและเสียงร้องได้อย่างสบาย
- [ส่วนตัว]: ปรับแต่งเสียงเพื่อให้เหมาะกับบรรณนิยมของคุณ

5 กด OK เพื่อยืนยัน

อีควอไลเซอร์

เปลี่ยนการตั้งค่าความถี่สูง (เสียงแหลม), ความถี่กลาง (กลาง) และความถี่ต่ำ (เบส) ของโอมเซ็คเตอร์

1 กด III

2 เลือก [เสียง] > [ส่วนตัว] แล้วกด ปุ่มนาวีเกต (ขวา)

3 กด ปุ่มนาวีเกต (บน/ล่าง) เพื่อเปลี่ยนความถี่เบส ความถี่กลาง หรือความถี่สูง

4 กด OK เพื่อยืนยัน

ระดับเสียงอัตโนมัติ

เปิดระดับเสียงอัตโนมัติเพื่อลดการเปลี่ยนระดับเสียงโดยทันที ตัวอย่างเช่น ในระหว่างโฆษณาทางทีวี

1 กด III

2 เลือก [ระดับเสียงอัตโนมัติ] แล้วกด OK

3 กด ปุ่มนาวีเกต (ขึ้น/ลง) เพื่อเลือก [เปิด] หรือ [ปิด]

4 กด OK เพื่อยืนยัน

5 เปลี่ยนการตั้งค่า

การตั้งค่าโอมเนียดีเออร์ได้กำหนดค่าเพื่อประสิทธิภาพสูงสุดแล้ว หากไม่มีเหตุผลในการเปลี่ยนการตั้งค่า เราขอแนะนำให้คุณใช้การตั้งค่าเริ่มต้น

หมายเหตุ

- คุณไม่สามารถเปลี่ยนการตั้งค่าที่เป็นสีเทา
- หากต้องการกลับไปยังเมนูก่อนหน้านี้ ให้กด **BACK** ในการออกจากเมนู ให้กด **⬆️ (หน้าหลัก)**

การตั้งค่าภาษา

- 1 กด **⬆️ (หน้าหลัก)**
- 2 เลือก **[ตั้งค่า]** แล้วกด **OK**
- 3 เลือก **[ค่าโปรด]** แล้วกด **OK**
- 4 กด **ปุ่มนำเวก** และ **OK** เพื่อเลือกและเปลี่ยน:
 - **[ภาษาเมนู]:** เลือกภาษาการแสดงผลสำหรับเมนู
 - **[เสียง]:** เลือกภาษาเสียงพากย์สำหรับดิสก์
 - **[บทบรรยาย]:** เลือกภาษาบทบรรยายสำหรับดิสก์
 - **[เมนูดิสก์]:** เลือกภาษาเมนูสำหรับดิสก์

หมายเหตุ

- หากไม่มีภาษาสำหรับแผ่นดิสก์ที่ต้องการ ให้เลือก **[อื่นๆ]** จากรายการ และป้อนรหัสภาษา 4 หลักซึ่งพบได้จากส่วนท้ายของคู่มือ (โปรดดูที่ "รหัสภาษา" ในหน้า 33)
- หากคุณเลือกภาษาที่ไม่มีบนดิสก์ โอมเนียดีเออร์จะใช้ภาษาที่เป็นค่าเริ่มต้นของดิสก์

การตั้งค่าภาพและวิดีโอ

- 1 กด **⬆️ (หน้าหลัก)**
- 2 เลือก **[ตั้งค่า]** แล้วกด **OK**
- 3 เลือก **[วิดีโอ]** แล้วกด **OK**
- 4 กด **ปุ่มนำเวก** และ **OK** เพื่อเลือกและเปลี่ยน:
 - **[Tv type]:** หากวิดีโอปรากฏขึ้นไม่ถูกต้อง ให้เลือกประเภททีวี (ระบบสี)
 - **[จอ TV]:** เลือกรูปแบบภาพที่พอดีกับหน้าจอทีวี

- **[วิดีโอ HDMI]:** เลือกความละเอียดของสัญญาณวิดีโอที่เอาต์พุตจาก **HDMI OUT (ARC)** บนโอมเนียดีเออร์ ตรวจสอบให้แน่ใจว่าทีวีของคุณรองรับความละเอียดที่เลือก เพื่อผลิตเพลนไปกับความละเอียดที่เลือก
- **[HDMI Deep Color]:** สรรสร้างโลกแห่งธรรมชาติขึ้นมาใหม่บนหน้าจอทีวีของคุณโดยการแสดงภาพที่มีสีสดใสโดยใช้สีพื้นล้านสี โอมเนียดีเออร์ของคุณจะต้องเชื่อมต่อกับ Deep Color ที่เปิดใช้งานที่วีผ่านสาย HDMI
- **[การตั้งค่ารูปภาพ]:** เลือกการตั้งค่าสีที่กำหนดไว้ล่วงหน้าสำหรับการแสดงวิดีโอ
- **[ดูวิดีโอ 3D]:** ตั้งค่าวิดีโอ HDMI ให้รองรับวิดีโอ 3D หรือ 2D

หมายเหตุ

- หากคุณเปลี่ยนการตั้งค่า ตรวจสอบให้แน่ใจว่าทีวีรองรับการตั้งค่าใหม่

การตั้งค่าเสียง


- 1 กด **⬆️ (หน้าหลัก)**
- 2 เลือก **[ตั้งค่า]** แล้วกด **OK**
- 3 เลือก **[เสียง]** แล้วกด **OK**
- 4 กด **ปุ่มนำเวก** และ **OK** เพื่อเลือกและเปลี่ยน:
 - **[โหมดกลางคืน]:** สำหรับการฟังอย่างเงียบๆ ให้ลดระดับเสียงทรงพลังบนโอมเนียดีเออร์ คุณสามารถใช้โหมดกลางคืนได้เฉพาะใน DVD และดิสก์ Blu-ray ที่มีชิวาวันเนอริก Dolby Digital, Dolby Digital Plus, และ Dolby True HD
 - **[เสียง HDMI]:** ตั้งค่าเอาต์พุตเสียง HDMI จากทีวีของคุณ หรือเปิดใช้งานเอาต์พุตเสียง HDMI จากทีวี
 - **[การตั้งค่าลำโพง]:** ตั้งค่าลำโพงโดยอัตโนมัติเพื่อประสบการณ์เสียงเซอร์ราวด์ที่ดีที่สุด
 - **[การตั้งค่าเสียงดีฟอลต์]:** เรียกคืนการตั้งค่าอ็อกวอไลเซออร์สำหรับโหมดเสียงทั้งหมดกลับเป็นค่าเริ่มต้น

การควบคุมโดยผู้ปกครอง


- 1 กด **⬆️ (หน้าหลัก)**
- 2 เลือก **[ตั้งค่า]** แล้วกด **OK**
- 3 เลือก **[ค่าโปรด]** แล้วกด **OK**

- 4 กด ปุ่มนารีเกด และ OK เพื่อเลือกและเปลี่ยน:
- [Change Password] ตั้งค่าหรือเปลี่ยนแปลงรหัสผ่านเพื่อเข้าใช้งาน การควบคุมโดยผู้ปกครอง หากคุณ ไม่มีรหัสผ่าน หรืออาจลืมรหัสผ่านไปแล้ว ให้ป้อน 0000
 - [ผู้ปกครองควบคุม]: จำกัดการเข้าใช้งานดิสก์ที่ไม่เข้ารหัสการจัดอันดับอายุ ในการเล่นเกมที่ทั้งหมดที่ไม่ต้องคำนึงถึงการจัดอันดับ ให้เลือก 8 หรือ [ปิด]


การตั้งค่าหน้าจอ

- 1 กด  (หน้าหลัก)
- 2 เลือก [ตั้งค่า] แล้วกด OK
- 3 เลือก [ค่าโปรค] แล้วกด OK
- 4 กด ปุ่มนารีเกด และ OK เพื่อเลือกและเปลี่ยน:
- [การย้ายทบรรายอัตโนมัติ]: เปิดหรือปิดใช้งานการปรับตำแหน่งค้ำบรรายอัตโนมัติบนทีวีที่รองรับคุณสมบัตินี้
 - [แผงจอแสดงผล]: ตั้งค่าความสว่างจอแสดงผลแผงด้านหน้าของโฮมเธียเตอร์
 - [VCD PBC]: เปิดหรือปิดใช้งานการเลื่อนดูเมนูเนื้อหาดีสก์ VCD และ SVCD โดยใช้คุณสมบัติควบคุมการเล่น

การตั้งค่าการประหยัดพลังงาน

- 1 กด  (หน้าหลัก)
- 2 เลือก [ตั้งค่า] แล้วกด OK
- 3 เลือก [ค่าโปรค] แล้วกด OK
- 4 กด ปุ่มนารีเกด และ OK เพื่อเลือกและเปลี่ยน:
- [ภาพพักหน้าจอ]: สวิตช์โฮมเธียเตอร์ไปยังโหมดภาพพักหน้าจอหลังจากไม่มีการใช้งาน 10 นาที
 - [สแตนด์บายอัตโนมัติ]: สวิตช์โฮมเธียเตอร์ไปยังโหมดสแตนด์บายหลังจากไม่มีการใช้งาน 30 นาที ด้วยเวลานี้จะทำงานเมื่อการเล่นดีสก์หรือ USB ถูกหยุดชั่วคราวหรือหยุดเล่นเท่านั้น
 - [ระบบตั้งเวลาปิด]: ตั้งค่าระยะเวลาระบบตั้งเวลาปิดเพื่อสวิตช์โฮมเธียเตอร์เข้าสู่สแตนด์บายหลังจากช่วงเวลาที่กำหนด


การตั้งค่าลำโพง

- 1 กด  (หน้าหลัก)
- 2 เลือก [ตั้งค่า] แล้วกด OK
- 3 เลือก [ขั้นสูง] แล้วกด OK
- 4 กด ปุ่มนารีเกด และ OK เพื่อเลือกและเปลี่ยน:
- [ระบบเสียงคุณภาพเยี่ยม]: เลือก [เปิด] เพื่อเปิดใช้งานการประมวลผลเสียงขั้นปลายที่ลำโพง และเปิดใช้งานการตั้งค่าคาราโอเกะ (หากผลิตภัณฑ์ของคุณรองรับคาราโอเกะ) ในการเล่นเกมเสียงเดิมของแผ่นดิสก์ เลือก [ปิด]

เคล็ดลับ

- เปิดใช้งานการประมวลผลเสียงขั้นปลายก่อนที่คุณจะเลือกโหมดเสียงที่กำหนดไว้ล่วงหน้า (โปรดดูที่ "โหมดเสียง" ในหน้า 21)

เรียกคืนการตั้งค่าเริ่มต้น

- 1 กด  (หน้าหลัก)
- 2 เลือก [ตั้งค่า] แล้วกด OK
- 3 เลือก [ขั้นสูง] > [เรียกคืนการตั้งค่าดีฟอลต์] จากนั้นกด OK
- 4 เลือก [OK] แล้วกด OK เพื่อยืนยัน
 ↳ โฮมเธียเตอร์ของคุณจะรีเซ็ตไปยังการตั้งค่าเริ่มต้น ยกเว้นในการตั้งค่าบางค่า เช่น การควบคุมโดยผู้ปกครอง และการตั้งค่าการลงทะเบียน DivXVOD

6 อัปเดตซอฟต์แวร์

Philips พยายามพัฒนาผลิตภัณฑ์อย่างต่อเนื่อง โปรดอัปเดตโอเอส
เขียนเตอร์ของคุณด้วยซอฟต์แวร์ล่าสุดเพื่อรับคุณสมบัติที่ดีที่สุดและ
การสนับสนุน

เปรียบเทียบเวอร์ชันซอฟต์แวร์ปัจจุบันของคุณกับเวอร์ชันล่าสุด
ที่ www.philips.com/support หากเวอร์ชันปัจจุบันต่ำกว่าเวอร์ชัน
ล่าสุดที่มีในเว็บ ไซต์ฝ่ายสนับสนุนของ Philips ให้อัปเดตโอเอส
เขียนเตอร์ของคุณด้วยซอฟต์แวร์ล่าสุด

ข้อควรระวัง

- อย่าติดตั้งซอฟต์แวร์ที่มีเวอร์ชันต่ำกว่าเวอร์ชันปัจจุบันที่ติดตั้งในผลิตภัณฑ์ของคุณ
Philips จะไม่รับผิดชอบปัญหาที่เกิดจากการดาวน์โหลดซอฟต์แวร์

ตรวจสอบเวอร์ชันซอฟต์แวร์

ตรวจสอบเวอร์ชันของซอฟต์แวร์ปัจจุบันที่ติดตั้งบนโอเอสเขียนเตอร์ของคุณ

- กด **⬆** (หน้าหลัก)
- เลือก **[ตั้งค่า]** แล้วกด **OK**
- เลือก **[ขั้นสูง]** > **[ข้อมูลเวอร์ชัน]**.
↳ เวอร์ชันซอฟต์แวร์จะปรากฏขึ้น

อัปเดตซอฟต์แวร์ผ่าน USB

สิ่งที่คุณต้องมี

- แฟลชไดรฟ์ USB ซึ่งเป็นรูปแบบ FAT หรือ NTFS ที่มีหน่วย
ความจุอย่างน้อย 256MB ห้ามใช้ USB ฮาร์ดไดรฟ์
- เครื่องคอมพิวเตอร์ที่เชื่อมต่ออินเทอร์เน็ตได้
- ยูทิลิตี้การจับเก็บที่รองรับรูปแบบไฟล์ ZIP

ขั้นที่ 1: ดาวน์โหลดซอฟต์แวร์ล่าสุด

- เชื่อมต่อ USB แฟลชไดรฟ์กับคอมพิวเตอร์ของคุณ
- ในเว็บเบราว์เซอร์ของคุณ ให้ไปที่ www.philips.com/support
- ที่เว็บ ไซต์ฝ่ายสนับสนุนของ Philips ให้ค้นหาผลิตภัณฑ์ของคุณ และไปที่ **ซอฟต์แวร์และไดรเวอร์**
↳ อัปเดตซอฟต์แวร์จะอยู่ในรูปแบบของไฟล์ zip

- บันทึกไฟล์ zip ในไดเรกทอรีรากของ USB แฟลชไดรฟ์
- ใช้ยูทิลิตี้การจับเก็บเพื่อแยกไฟล์การอัปเดตซอฟต์แวร์ในได
เรกทอรีราก
↳ ไฟล์จะถูกแยกไว้ในโฟลเดอร์ **UPG_ALL** ใน USB
แฟลชไดรฟ์ของคุณ
- ถอด USB แฟลชไดรฟ์ออกจากคอมพิวเตอร์

ขั้นที่ 2 อัปเดตซอฟต์แวร์

ข้อควรระวัง

- ห้ามปิดโอเอสเขียนเตอร์หรือถอด USB แฟลชไดรฟ์ในระหว่างการอัปเดต

- เชื่อมต่อ USB แฟลชไดรฟ์ที่มีไฟล์ที่ดาวน์โหลดมาเข้ากับโอเอส
เขียนเตอร์
 - ตรวจสอบให้แน่ใจว่าปิดช่องใส่แผ่นดิสก์แล้ว และไม่มีดี
สก์อยู่ในนั้น
- กด **⬆** (หน้าหลัก)
- เลือก **[ตั้งค่า]** แล้วกด **OK**
- เลือก **[ขั้นสูง]** > **[อัปเดตซอฟต์แวร์]** > **[USB]**
- ทำตามคำแนะนำบนหน้าจอเพื่อยืนยันการอัปเดต
↳ กระบวนการอัปเดตจะใช้เวลาประมาณ 5 นาที

อัปเดตซอฟต์แวร์ผ่านอินเทอร์เน็ต

- เชื่อมต่อโอเอสเขียนเตอร์ของคุณกับเครือข่ายภายในบ้านที่มีการ
เข้าใช้อินเทอร์เน็ตความเร็วสูง (โปรดดูที่ 'การเชื่อมต่อและตั้ง
ค่าเครือข่ายภายในบ้าน' ในหน้า 11)
- กด **⬆** (หน้าหลัก)
- เลือก **[ตั้งค่า]** แล้วกด **OK**
- เลือก **[ขั้นสูง]** > **[อัปเดตซอฟต์แวร์]** > **[เครือข่าย]**
↳ หากตรวจพบการอัปเดตคือ เครื่องจะให้คุณเริ่มหรือ
ยกเลิกการอัปเดต
↳ การดาวน์โหลดไฟล์การอัปเดตอาจใช้เวลานาน ทั้งนี้ขึ้น
อยู่กับสถานะของเครือข่ายภายในบ้าน
- ทำตามคำแนะนำบนหน้าจอเพื่อยืนยันการอัปเดต
↳ กระบวนการอัปเดตจะใช้เวลาประมาณ 5 นาที
↳ เมื่อเสร็จสิ้น โอเอสเขียนเตอร์จะปิดสวิตช์และรีสตาร์ท
โดยอัตโนมัติ หากเครื่องไม่รีสตาร์ท ให้ดึงปลั๊กไฟออก
ประมาณสองสามวินาที จากนั้นเสียบปลั๊กอีกครั้ง

7 ข้อมูลจำเพาะผลิตภัณฑ์

หมายเหตุ

- ข้อมูลจำเพาะและการออกแบบสามารถเปลี่ยนแปลงได้โดยไม่ต้องแจ้งให้ทราบล่วงหน้า

รหัสโซน

ป้ายระบุข้อมูลผลิตภัณฑ์ที่อยู่ด้านหลังหรือด้านล่างของเครื่องไอเอ็มซีเรียเตอร์จะแสดงว่ารหัสโซนใดบ้าง

Country	DVD	BD
Europe, United Kingdom		
Asia Pacific, Taiwan, Korea		
Latin America		
Australia, New Zealand		
Russia, India		
China		

รูปแบบสื่อ

- AVCHD, BD, BD-R/ BD-RE, BD-Video, DVD-Video, DVD+R/RW, DVD-R/-RW, DVD+R/-R DL, CD-R/ CD-RW, Audio CD, Video CD/SVCD, ไฟล์ภาพ, สื่อ MP3, สื่อ WMA, สื่อ DivX Plus HD, อุปกรณ์เก็บข้อมูล USB

รูปแบบไฟล์

- เสียง:
 - .aac, .mka, .mp3, .wma, .wav, .mp4, .m4a, .flac, .ogg
 - .ra (มีในเอเชียแปซิฟิกและจีนเท่านั้น)

- วิดีโอ:
 - .avi, .divx, .mp4, .m4v, .mkv, .asf, .wmv, .m2ts, .mpg, .mpeg, .flv, .3gp
 - .rmvb, .rm, .rv (ใช้งานได้เมื่อเขียนแปซิฟิกและจีนเท่านั้น)
- รูปภาพ: .jpg, .jpeg, .jpe, .gif, .png

Bluetooth

- โปรไฟล์ Bluetooth: A2DP
- เวอร์ชัน Bluetooth: 2.1 + EDR

รูปแบบเสียง

ไอเอ็มซีเรียเตอร์ของคุณรองรับไฟล์เสียงต่อไปนี้ (ไฟล์ .ra รองรับเฉพาะในเอเชียแปซิฟิกและจีน)

ส่วนเพิ่มเติม	คอนเทเนเจอร์	การเข้ารหัสเสียง	อัตราบิต
.mp3	MP3	MP3	สูงถึง 320 kbps
.wma	ASF	WMA	สูงถึง 192 kbps
.aac	AAC	AAC, HE-AAC	สูงถึง 192 kbps
.wav	WAV	PCM	27.648 Mbps
.m4a	MKV	AAC	192 kbps
.mka	MKA	PCM	27.648 Mbps
		Dolby Digital	640 kbps
		DTS core	1.54 Mbps
		MPEG	912 kbps
		MP3	สูงถึง 320 kbps
		WMA	สูงถึง 192 kbps
		AAC, HE-AAC	สูงถึง 192 kbps
.ra	RM	AAC, HE-AAC	สูงถึง 192 kbps
		Cook	96469 bps
.flac	FLAC	FLAC	สูงถึง 24 bps
.ogg	OGG	Vorbis	อัตราบิตผันแปร
		MP3	ขนาดบล็อก (Block Size) สูงสุด 4096
		MP3	สูงถึง 320 kbps

รูปแบบภาพ

หากคุณมีทีวีความละเอียดสูง ไอเอ็มซีเรียเตอร์ของคุณจะให้คุณสามารถเล่นไฟล์วิดีโอที่มี:

- ความละเอียด: 1920 x 1080 พิกเซลที่
- อัตราเฟรม: 6 ~ 30 เฟรมต่อวินาที

ไฟล์ .avi ใน AVI container

การเข้ารหัสเสียง	การเข้ารหัสวิดีโอ	อัตราบิต
PCM, Dolby Digital, DTS core, MP3, WMA	DivX 3.11, DivX 4.x, DivX 5.x, DivX 6.x	สูงสุด 10 Mbps
	MPEG 1, MPEG 2	40 Mbps
	MPEG 4 SP / ASP	38.4 Mbps
	H.264/AVC ถึง HiP@4.2	25 Mbps
	WMV9	45 Mbps

ไฟล์ .divx ใน AVI container

การเข้ารหัสเสียง	การเข้ารหัสวิดีโอ	อัตราบิต
PCM, Dolby Digital, MP3, WMA	DivX 3.11, DivX 4.x, DivX 5.x, DivX 6.x	สูงสุด 10 Mbps

ไฟล์ .mp4 หรือ .m4v ใน MP4 container

การเข้ารหัสเสียง	การเข้ารหัสวิดีโอ	อัตราบิต
Dolby Digital, MPEG, MP3, AAC, HE-AAC, DD+	MPEG 1, MPEG 2	40 Mbps
	MPEG 4 ASP	38.4 Mbps
	H.264/AVC	25 Mbps
	HiP@4.2	

ไฟล์ .mkv ใน MKV container

การเข้ารหัสเสียง	การเข้ารหัสวิดีโอ	อัตราบิต
PCM, Dolby Digital, DTS core, MPEG, MP3, WMA, AAC, HE-AAC, DD+	DivX Plus HD	30 Mbps
	MPEG 1, MPEG 2	40 Mbps
	MPEG 4 ASP	38.4 Mbps
	H.264/AVC	25 Mbps
	HiP@4.2	
	WMV9	45 Mbps

ไฟล์ .m2ts ในรูปแบบ MKV

การเข้ารหัสเสียง	การเข้ารหัสวิดีโอ	อัตราบิต
PCM, Dolby Digital, DTS core, MPEG, MP3, WMA, AAC, HE-AAC, DD+	MPEG 1, MPEG 2	40 Mbps
	MPEG 4 ASP	38.4 Mbps
	H.264/AVC ถึง HiP@4.2	25 Mbps
	WMV9	45 Mbps

ไฟล์ .asf และ .wmv ใน ASF container

การเข้ารหัสเสียง	การเข้ารหัสวิดีโอ	อัตราบิต
Dolby Digital, MP3, WMA, DD+	MPEG 4 ASP	38.4 Mbps
	H.264/AVC	25 Mbps
	HiP@4.2	
	WMV9	45 Mbps

ไฟล์ .mpg และ .mpeg ใน PS container

การเข้ารหัสเสียง	การเข้ารหัสวิดีโอ	อัตราบิต
PCM, DTS core, MPEG, MP3	MPEG 1, MPEG 2	40 Mbps

ไฟล์ .flv ในรูปแบบ FLV

การเข้ารหัสเสียง	การเข้ารหัสวิดีโอ	อัตราบิต
MP3, AAC	H.264/AVC ถึง HiP@4.2	25 Mbps
	H.263	38.4 Mbps

ไฟล์ .3gp ในรูปแบบ 3GP

การเข้ารหัสเสียง	การเข้ารหัสวิดีโอ	อัตราบิต
AAC, HE-AAC	MPEG 4 ASP	38.4 Mbps
	H.264/AVC ถึง HiP@4.2	สูงสุด 25 Mbps

ไฟล์ .rm, .rv และ .rmvb ในรูปแบบ RM (ใช้งานได้ในเอเชียแปซิฟิกและจีนเท่านั้น)

การเข้ารหัสเสียง	การเข้ารหัสวิดีโอ	อัตราบิต
AAC, COOK	RV30, RV40	40 Mbps

เครื่องขยายเสียง

- กำลังเอาต์พุตทั้งหมด: 1000W RMS (30% THD)
- การตอบสนองต่อความถี่: 20 Hz-20 kHz / ± 3 dB
- อัตราเสียงต่อสัญญาณ: > 65 dB (CCIR) / (A-ถ่วงน้ำหนัก)
- ความไวของอินพุต:
 - AUX: 2V
 - AUDIO IN: 1V

วิดีโอ

- ระบบสัญญาณ: PAL / NTSC
- เอาต์พุต HDMI: 480i/576i, 480p/576p, 720p, 1080i, 1080p, 1080p24

เสียง

- อินพุตเสียงแบบดิจิทัล S/PDIF:
 - โคแอกเซียล: IEC 60958-3
 - ออปติคัล: TOSLINK
- ความถี่การสุ่มตัวอย่าง:
 - MP3: 32 kHz, 44.1 kHz, 48 kHz
 - WMA: 44.1 kHz, 48 kHz
- อัตราบิตคงที่:
 - MP3: 32 kbps - 320 kbps
 - WMA: 48 kbps - 192 kbps

วิทยุ

- ช่วงหาคคลื่น:
 - ยุโรป/รัสเซีย/จีน: FM 87.5-108 MHz (50 kHz)
 - เอเชียแปซิฟิก/ละตินอเมริกา: FM 87.5-108 MHz (50/100 kHz)
- อัตราเสียงต่อสัญญาณ: FM 50 dB
- การตอบสนองต่อความถี่: FM 180 Hz-12.5 kHz / ± 3 dB

USB

- ความสามารถในการใช้ร่วมกันได้: USB ความเร็วสูง (2.0)
- รองรับกลุ่ม: กลุ่มอุปกรณ์เก็บข้อมูล USB (MSC)
- ระบบไฟล์: FAT16, FAT32, NTFS
- ช่องเสียบ USB:
 - แผงด้านหน้า: 5V \equiv , 1A
 - แผงด้านหลัง: 5V \equiv , 500mA

ตัวเครื่อง

- แหล่งจ่ายไฟ:
 - ยุโรป/จีน: 220-240 V~, 50 Hz
 - ละตินอเมริกา/เอเชียแปซิฟิก: 110-127V/220-240 V~, 50-60 Hz
 - รัสเซีย/อินเดีย: 220-240 V~, 50 Hz
- การใช้พลังงาน: 160 W
- การใช้พลังงานขณะสแตนด์บาย: ≤ 0.5 W
- ขนาด (กxสxล): 435 x 58 x 280 มม.
- น้ำหนัก: 2.66 กก.

ซัพวูฟเฟอร์

- กำลังเอาต์พุต: 166 W RMS (30% THD)
- ความต้านทาน: 4 โอห์ม
- ไดรเวอร์ลำโพง: 203 มม (8") วูฟเฟอร์
- ขนาด (กxสxล): 233 x 365 x 310 มม.
- น้ำหนัก: 4.81 กก.
- ความยาวสาย: 3 ม.

ลำโพง

ลำโพงตัวกลาง:

- กำลังเอาต์พุต: 166 W RMS (30% THD)
- ความต้านทานของลำโพง: 4 โอห์ม
- ไดรเวอร์ลำโพง: 1 x 78 มม. (3") Full range
- ขนาด (กว้างxสูงxลึก): 314 x 111 x 83 มม.
- น้ำหนัก: 1 กก.
- ความยาวสาย: 2 ม.

ลำโพงหน้า/หลัง:

- กำลังเอาต์พุต: 4 x 166 W RMS (30% THD)
- ความต้านทานของลำโพง: 4 โอห์ม
- ไดรเวอร์ลำโพง: 1 x 78 มม. (3") Full range
- ขนาด (กว้างxสูงxลึก):
 - HTB5510D: 100 x 228 x 130 มม. (หน้า); 100 x 191 x 125 (หลัง)
 - HTB5540D: 250 x 1179 x 250 มม. (หน้า); 100 x 191 x 125 มม. (หลัง)
 - HTB5570D: 250 x 1179 x 250 มม. (หน้า/หลัง)
- น้ำหนัก:
 - HTB5510D: 0.63 กก./ชิ้น (หน้า); 0.60 กก./ชิ้น (หลัง)
 - HTB5540D: 3.6 กก./ชิ้น (หน้า); 0.61 กก./ชิ้น (หลัง)
 - HTB5570D: 3.6 กก./ชิ้น (หน้า); 3.6 กก./ชิ้น (หลัง)

- ความยาวสาย
 - HTB5510D: 3 ม. (หน้า); 10 ม. (หลัง)
 - HTB5540D: 4 ม. (หน้า); 10 ม. (หลัง)
 - HTB5570D: 4 ม. (หน้า); 11 ม. (หลัง)

แบตเตอรี่รีโมทคอนโทรล

- 2 x AAA-R03-1.5 V

เลเซอร์

- ชนิดเลเซอร์ (ไดโอด): InGaN/AlGaInP (BD), AlGaInP (DVD/CD)
- ความยาวคลื่น: 405 +7 nm/-7 nm (BD), 655 +10 nm/-10 nm (DVD), 790 +10 nm/-20 nm (CD)
- พลังขับเคลื่อน (ระดับ สูงสุด): 20 mW (BD), 6 mW (DVD), 7 mW (CD)

8 วิธีแก้ไขปัญหา



คำเตือน

- อันตรายจากไฟฟ้าช็อต ห้ามถอดฝาครอบตัวเครื่องออกโดยเด็ดขาด

เพื่อรักษาการรับประกันให้มีผลใช้ได้ ห้ามซ่อมแซมผลิตภัณฑ์ด้วยตัวคุณเอง

หากคุณประสบปัญหาในการใช้ผลิตภัณฑ์นี้ ให้ตรวจสอบประเด็นต่อไปนี้อย่างละเอียดก่อนส่งยื่นคำร้องขอรับบริการ หากคุณยังคงประสบปัญหา สามารถรับการสนับสนุนได้ที่ www.philips.com/support

ตัวเครื่อง

ปุ่มบนโฮมเธียเตอร์ไม่ทำงาน

- ถอดปลั๊กโฮมเธียเตอร์ออกจากตัวรับ แล้วเสียบปลั๊กอีกครั้ง
- ตรวจสอบให้แน่ใจว่าพื้นผิวของปุ่มสัมผัสไม่ได้สัมผัสกับวัสดุที่นำไฟฟ้าได้ เช่น หยดน้ำ โลหะ อื่นๆ

ภาพ

ไม่มีภาพ

- ตรวจสอบให้แน่ใจว่าได้สวิตซ์ทีวีไปยังแหล่งที่ถูกต้องสำหรับโฮมเธียเตอร์

ไม่มีภาพบนทีวีเมื่อเชื่อมต่อผ่านทาง HDMI

- ตรวจสอบให้แน่ใจว่าคุณใช้สายเคเบิล High Speed HDMI เพื่อเชื่อมต่อโฮมเธียเตอร์กับทีวี สายเคเบิล HDMI มาตราฐานบางอย่างไม่แสดงภาพ, วิดีโอ 3D หรือ Deep Color ได้อย่างถูกต้อง
- ตรวจสอบว่าสาย HDMI ไม่ขัดข้อง หากสายขัดข้อง ให้เปลี่ยนสายใหม่
- กด **⬇️** (หน้าหลัก) แล้วป้อน 731 บนรีโมทคอนโทรลเพื่อเรียกคืนค่าความละเอียดภาพเริ่มต้น
- เปลี่ยนการตั้งค่าวิดีโอ HDMI หรือรอการกู้คืนอัตโนมัติประมาณ 10 วินาที (โปรดดูที่ 'การตั้งค่าภาพและวิดีโอ' ในหน้า 22)

ดิสก์ไม่เล่นวิดีโอความละเอียดสูง

- ตรวจสอบให้แน่ใจว่าดิสก์มีวิดีโอความละเอียดสูง
- ตรวจสอบให้แน่ใจว่าดิสก์มีวิดีโอความละเอียดสูง
- ใช้สายเคเบิล HDMI เชื่อมต่อกับทีวี

เสียง

ไม่มีเสียงออกจกลำโพงโฮมเธียเตอร์

- เชื่อมต่อสายสัญญาณเสียงจากโฮมเธียเตอร์กับทีวีหรืออุปกรณ์อื่น อย่างไรก็ตาม คุณต้องใช้การเชื่อมต่อเสียงแยกเมื่อ:
 - โฮมเธียเตอร์และทีวีเชื่อมต่อกันผ่านการเชื่อมต่อ HDMI ARC หรือ
 - มีการเชื่อมต่ออุปกรณ์กับช่องเสียบ HDMI IN ของโฮมเธียเตอร์
- ตั้งค่าเสียงสำหรับอุปกรณ์ที่เชื่อมต่อ (โปรดดูที่ 'การตั้งค่าเสียง' ในหน้า 11)
- รีเซ็ตโฮมเธียเตอร์กลับเป็นการตั้งค่าจากโรงงาน (โปรดดูที่ 'เรียกคืนการตั้งค่าเริ่มต้น' ในหน้า 23) แล้วปิดและเปิดเครื่องอีกครั้ง
- ในโฮมเธียเตอร์ กด SOURCE ซ้ำๆ เพื่อเลือกอินพุตเสียงที่ถูกต้อง

เสียงผิดเพี้ยนหรือมีเสียงก้อง

- หากคุณเล่นเสียงจากทีวีผ่านโฮมเธียเตอร์ ตรวจสอบให้แน่ใจว่าทีวีปิดเสียงอยู่

วิดีโอและเสียงไม่ได้รับการซิงโครไนซ์

- 1) กด **III**
- 2) กด **ปุ่มนาฬิกา** (ซ้าย/ขวา) เพื่อเลือก [Audio sync] แล้วกด **OK**
- 3) กด **ปุ่มนาฬิกา** (ขึ้น/ลง) เพื่อซิงโครไนซ์เสียงกับวิดีโอ

เล่น

เล่นแผ่นดิสก์ไม่ได้

- ให้ทำความสะอาดแผ่นดิสก์
- ตรวจสอบให้แน่ใจว่าโฮมเธียเตอร์รองรับประเภทของแผ่นดิสก์ (โปรดดูที่ 'รูปแบบสื่อ' ในหน้า 25)
- ตรวจสอบให้แน่ใจว่าโฮมเธียเตอร์รองรับรหัสโซนของแผ่นดิสก์ (โปรดดูที่ 'รหัสโซน' ในหน้า 25)
- หากแผ่นดิสก์เป็น DVD±RW หรือ DVD±R ตรวจสอบว่าดิสก์ได้ดำเนินการจนขั้นตอนสุดท้ายแล้ว

ไม่สามารถเล่นไฟล์ DivX

- ตรวจสอบว่าไฟล์ DivX ถูกเข้ารหัสตาม 'โปรไฟล์โฮมเธียเตอร์' ที่มีตัวเข้ารหัส DivX
- ตรวจสอบให้แน่ใจว่าไฟล์ DivX นั้นสมบูรณ์

บทบรรยาย DivX หรือ RMVB/RM ปรากฏขึ้นไม่ถูกต้อง

- ตรวจสอบว่าชื่อไฟล์บทบรรยายเหมือนชื่อไฟล์ภาพยนตร์ (โปรดดูที่ 'คำบรรยาย' ในหน้า 15)

- เลือกชุดตัวอักษรที่ถูกต้อง:
 - กด **OPTIONS**
 - เลือก **[ชุดตัวอักษร]**
 - เลือกชุดตัวอักษรที่รองรับ
 - กด **OK**

ไม่สามารถอ่านเนื้อหาของอุปกรณ์เก็บข้อมูล USB

- ตรวจสอบว่ารูปแบบของอุปกรณ์เก็บข้อมูลแบบ USB เป็นรูปแบบที่สามารถใช้ร่วมกับโฮมเธียเตอร์นี้ได้
- ตรวจสอบว่าโฮมเธียเตอร์รองรับระบบไฟล์บนอุปกรณ์เก็บข้อมูล USB

สัญลักษณ์ 'ไม่มีรายการ' หรือ 'x' จะปรากฏบนทีวี

- ไม่สามารถทำงานได้

EasyLink ใช้งานไม่ได้

- ตรวจสอบให้แน่ใจว่าโฮมเธียเตอร์เชื่อมต่อกับทีวี EasyLink ของ Philips และตัวเลือก EasyLink เปิดอยู่ (โปรดดูที่ 'ตั้งค่า EasyLink (ควบคุม HDMI-CEC)' ในหน้า 10)
- สำหรับทีวีจากผู้ผลิตรายอื่น HDMI CEC จะเรียกแตกต่างกันไป ตรวจสอบคู่มือผู้ใช้ทีวีเกี่ยวกับการเปิดใช้งาน

เมื่อคุณเปิดทีวี โฮมเธียเตอร์จะเปิดการทำงานโดยอัตโนมัติ

- เรื่องนี้ถือเป็นเรื่องปกติที่คุณใช้ Philips EasyLink (HDMI-CEC) ในการทำให้โฮมเธียเตอร์ทำงานอย่างเป็นอิสระ ให้เปิด EasyLink

ไม่สามารถเข้าใช้คุณสมบัติ BD-Live

- ตรวจสอบให้แน่ใจว่าโฮมเธียเตอร์เชื่อมต่อกับเครือข่ายอยู่ ใช้การเชื่อมต่อเครือข่ายแบบมีสาย (โปรดดูที่ 'ตั้งค่าเครือข่ายแบบมีสาย' ในหน้า 11) หรือ การเชื่อมต่อเครือข่ายไร้สาย (โปรดดูที่ 'ตั้งค่าเครือข่ายไร้สาย' ในหน้า 12)
- ตรวจสอบให้แน่ใจว่ามีการติดตั้งเครือข่ายแล้ว ใช้การติดตั้งเครือข่ายแบบมีสาย (โปรดดูที่ 'ตั้งค่าเครือข่ายแบบมีสาย' ในหน้า 11) หรือ การติดตั้งเครือข่ายไร้สาย (โปรดดูที่ 'ตั้งค่าเครือข่ายไร้สาย' ในหน้า 12)
- ตรวจสอบว่าดิสก์ Blu-ray รองรับคุณสมบัติ BD-Live
- เพิ่มหน่วยความจำเก็บข้อมูล (โปรดดูที่ 'BD-Live บน Blu-ray' ในหน้า 14)

วิดีโอ 3D ของฉันเล่นในโหมด 2D

- ตรวจสอบให้แน่ใจว่าโฮมเธียเตอร์เชื่อมต่อกับทีวี 3D ผ่านทางสายเคเบิล HDMI อยู่
- ตรวจสอบให้แน่ใจว่าแผ่นดิสก์เป็นแผ่น Blu-ray 3D และตัวเลือกวิดีโอ Blu-ray 3D เปิดอยู่ (โปรดดูที่ 'BD-Live บน Blu-ray' ในหน้า 14)

หน้าจอทีวีเป็นสีดำเมื่อเล่นวิดีโอ Blu-ray 3D หรือวิดีโอสำเนา DivX ที่มีการป้องกัน

- ตรวจสอบให้แน่ใจว่าโฮมเธียเตอร์เชื่อมต่อกับทีวีผ่านทางสายเคเบิล HDMI อยู่
- สวิตช์ทีวีไปที่แหล่ง HDMI ที่ถูกต้อง

Bluetooth

อุปกรณ์ไม่สามารถเชื่อมต่อกับโฮมเธียเตอร์

- อุปกรณ์ไม่รองรับโปรไฟล์ที่ใช้ร่วมกันได้ ซึ่งโฮมเธียเตอร์จำเป็นต้องใช้
- คุณยังไม่ได้เปิดใช้งานฟังก์ชัน Bluetooth ของอุปกรณ์ โปรดดูคู่มือการใช้งานของอุปกรณ์เกี่ยวกับวิธีเปิดใช้งานฟังก์ชัน
- อุปกรณ์ไม่ได้รับการเชื่อมต่ออย่างถูกต้อง ให้เชื่อมต่ออุปกรณ์อย่างถูกต้อง (โปรดดูที่ 'การเล่นเสียงผ่านทาง Bluetooth' ในหน้า 14)
- โฮมเธียเตอร์เชื่อมต่อกับอุปกรณ์ Bluetooth อื่นอยู่แล้ว ยกเลิกการเชื่อมต่ออุปกรณ์ที่เชื่อมต่ออยู่ แล้วลองอีกครั้ง

คุณภาพของการเล่นเสียงจากอุปกรณ์ Bluetooth ที่เชื่อมต่อไม่ดี

- การรับสัญญาณ Bluetooth ไม่ชัดเจน ย้ายอุปกรณ์มาวางใกล้กับโฮมเธียเตอร์มากขึ้น หรือนำสิ่งกีดขวางที่อยู่ระหว่างอุปกรณ์และโฮมเธียเตอร์ออก

อุปกรณ์ Bluetooth ที่เชื่อมต่อจะเชื่อมต่อและยกเลิกการเชื่อมต่อซ้ำไปซ้ำมาบ่อยครั้ง

- การรับสัญญาณ Bluetooth ไม่ชัดเจน ย้ายอุปกรณ์มาวางใกล้กับโฮมเธียเตอร์มากขึ้น หรือนำสิ่งกีดขวางที่อยู่ระหว่างอุปกรณ์และโฮมเธียเตอร์ออก
- ปิดฟังก์ชัน Wi-Fi บนอุปกรณ์ Bluetooth เพื่อหลีกเลี่ยงสัญญาณรบกวน
- สำหรับอุปกรณ์ Bluetooth บางอย่าง การเชื่อมต่อ Bluetooth อาจถูกปิดโดยอัตโนมัติเพื่อประหยัดพลังงาน ซึ่งไม่ใช่การทำงานที่ผิดปกติของโฮมเธียเตอร์

เครือข่าย

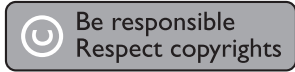
เครือข่ายไร้สายมีสัญญาณไม่ดีหรือไม่มีสัญญาณ

- ตรวจสอบว่าเครือข่ายไร้สายไม่ถูกรบกวนโดยเตาไมโครเวฟ โทรศัพท์ DECT หรืออุปกรณ์ Wi-Fi อื่นๆ ที่อยู่ใกล้เคียง
- วางเราเตอร์ไร้สายและโฮมเธียเตอร์ให้อยู่ห่างจากกันภายในระยะห้ามตร
- หากเครือข่ายไร้สายใช้งานไม่ได้ ให้ลองติดตั้งเครือข่ายแบบมีสาย (โปรดดูที่ 'ตั้งค่าเครือข่ายแบบมีสาย' ในหน้า 11)

9 คำประกาศ

ส่วนนี้ประกอบด้วยประกาศเกี่ยวกับกฎหมายและเครื่องหมายการค้า

ลิขสิทธิ์



อุปกรณ์นี้มีเทคโนโลยีป้องกันการคัดลอกซึ่งได้รับการคุ้มครองโดยลิขสิทธิ์ ของสหรัฐอเมริกาและสิทธิในทรัพย์สินทางปัญญาอื่นๆ ของ Rovi Corporation ห้ามทำวิศวกรรมย้อนกลับหรือถอดแยกประกอบ This product incorporates proprietary technology under license from Verance Corporation and is protected by U.S. Patent 7,369,677 and other U.S. and worldwide patents issued and pending as well as copyright and trade secret protection for certain aspects of such technology. Cinavia is a trademark of Verance Corporation. Copyright 2004-2010 Verance Corporation. All rights reserved by Verance. Reverse engineering or disassembly is prohibited.

Cinavia notice

This product uses Cinavia technology to limit the use of unauthorized copies of some commercially-produced film and videos and their soundtracks. When a prohibited use of an unauthorized copy is detected, a message will be displayed and playback or copying will be interrupted. More information about Cinavia technology is provided at the Cinavia Online Consumer Information Center at <http://www.cinavia.com>. To request additional information about Cinavia by mail, send a postcard with your mailing address to: Cinavia Consumer Information Center, P.O. Box 86851, San Diego, CA, 92138, USA.

ซอฟต์แวร์โอเพนซอร์ส

ซอฟต์แวร์โอเพนซอร์ส

เมื่อมีการร้องขอ Philips Electronics Singapore Pte Ltd. ในที่นี้เสนอที่จะส่งมอบสำเนาซอร์สโค้ดที่ตรงกันทั้งหมดของชุดซอฟต์แวร์โอเพนซอร์ส ที่ได้รับลิขสิทธิ์ที่ใช้ในผลิตภัณฑ์นี้เมื่อข้อเสนอนี้ได้รับการร้องขอตามใบอนุญาตที่เกี่ยวข้อง ข้อเสนอนี้มีผลเป็นเวลาสามปีหลังจากการซื้อผลิตภัณฑ์ตามข้อมูลปรากฏในใบเสร็จรับเงิน ในการขอรับซอร์สโค้ด โปรดติดต่อ

open.source@philips.com หากคุณไม่ต้องการใช้อีเมลหรือหากคุณไม่ได้รับการยืนยันใบเสร็จรับเงินในหนังสือปิดท้ายหลังจากการส่งอีเมลไปยังอีเมลแอดเดรสนี้ โปรดเขียนถึง "Open Source Team, Philips Intellectual Property & Standards, P.O. Box 220, 5600 AE Eindhoven, The Netherlands" หากคุณไม่ได้รับการยืนยันจดหมายในเวลาที่เหมาะสม โปรดส่งอีเมลไปยังอีเมลแอดเดรสด้านบน

ข้อตกลงสำหรับผู้ใช้งาน RMVB

หมายเหตุสำหรับผู้ใช้งาน:

เมื่อใช้ผลิตภัณฑ์นี้กับซอฟต์แวร์และบริการของ RealNetworks จะถือว่าผู้ใช้ตกลงตามข้อกำหนดของ REALNETWORKS, INC ดังต่อไปนี้:

- ผู้ใช้งานใช้ซอฟต์แวร์เพื่อการใช้ส่วนตัวซึ่งไม่ใช่เชิงพาณิชย์ได้เท่านั้น โดยสอดคล้องตามข้อกำหนดของ RealNetworks EULA
- ห้ามมิให้ผู้ใช้งานแก้ไข แปร ทำวิศวกรรมย้อนกลับ แก้รหัส แยกประกอบหรือใช้วิธีอื่นใดค้นหาซอร์สโค้ดหรือทำซ้ำฟังก์ชันการทำงานของ Real Format Client Code ยกเว้นภายในขอบเขตที่ข้อกำหนดนี้เป็นข้อห้ามโดยชัดแจ้งตามกฎหมายที่บังคับใช้
- RealNetworks Inc. สงวนสิทธิ์การรับประกันและเงื่อนไขทั้งหมดที่นอกเหนือจากที่กำหนดไว้ในข้อตกลงนี้ซึ่งใช้แทนการรับประกันอื่นๆ ทั้งหมดทั้งโดยชัดแจ้งหรือโดยนัย รวมถึงแต่ไม่จำกัดเฉพาะการรับประกันโดยนัย หรือเงื่อนไขความสามารถทางการค้าและความเหมาะสมตามวัตถุประสงค์เฉพาะและไม่รับผิดชอบใดๆ ทั้งหมดต่อความเสียหายโดยอ้อม ความเสียหายพิเศษ ความเสียหายโดยบังเอิญ และความเสียหายที่ตามมา เช่น แต่ไม่จำกัดเฉพาะกำไรที่สูญเสีย

เครื่องหมายการค้า



"Blu-ray 3D"™ และโลโก้ "Blu-ray 3D"™ เป็นเครื่องหมายการค้าของ Blu-ray Disc Association



"DVD Video" เป็นเครื่องหมายการค้าของ DVD Format/Logo Licensing Corporation



Java และเครื่องหมายการค้า Java อื่นและโลโก้เป็นเครื่องหมายการค้าจดทะเบียนของ Sun Microsystems, Inc. ในประเทศสหรัฐอเมริกา และ/หรือในประเทศอื่นๆ



ผลิตภัณฑ์ใบอนุญาตการจดสิทธิบัตรในสหรัฐอเมริกา เลขที่การจดสิทธิบัตร: 5,956,674; 5,974,380; 6,226,616; 6,487,535; 7,392,195; 7,272,567; 7,333,929; 7,212,872 และสิทธิบัตรอื่นในสหรัฐอเมริกา และสิทธิบัตรอื่นๆ ทั่วโลกที่ออกแล้วหรือรอดำเนินการอยู่ DTS-HD, สัญลักษณ์, และ DTS-HD และสัญลักษณ์ทั้งสองเป็นเครื่องหมายการค้าจดทะเบียน และ DTS-HD Master Audio | Essential เป็นเครื่องหมายการค้าของ DTS, Inc. ผลิตภัณฑ์รวมทั้งซอฟต์แวร์ © DTS, Inc. สงวนลิขสิทธิ์



ผลิตภัณฑ์ได้สิทธิ์จาก Dolby Laboratories Dolby, Pro Logic และสัญลักษณ์ double-D เป็นเครื่องหมายการค้าของ Dolby Laboratories



DivX®, DivX Certified®, DivX Plus® HD และโลโก้อื่นๆ ที่เกี่ยวข้องเป็นเครื่องหมายการค้าของ Rovi Corporation หรือบริษัทในเครือ และใช้ภายใต้สิทธิ์ที่อนุญาตเท่านั้น
เกี่ยวกับ DIVX VIDEO: DivX® เป็นรูปแบบวิดีโอดิจิทัลที่สร้างขึ้นโดย DivX, LLC ซึ่งเป็นบริษัทในเครือของ Rovi Corporation อุปกรณ์นี้เป็นอุปกรณ์ DivX Certified® อย่างเป็นทางการที่ใช้เล่นวิดีโอ DivX โปรดเยี่ยมชม divx.com สำหรับข้อมูลเพิ่มเติมและเครื่องมือซอฟต์แวร์เพื่อแปลงไฟล์ของคุณให้เป็นวิดีโอ DivX
เกี่ยวกับ DIVX VIDEO-ON-DEMAND: อุปกรณ์ DivX Certified® ต้องลงทะเบียนเพื่อให้เล่นภาพยนตร์ DivX Video-on-Demand (VOD) ที่ซื้อมาได้ ในการรับรหัสลงทะเบียน ให้ค้นหาส่วน DivX VOD ในเมนูตั้งค่าอุปกรณ์ของคุณ ไปที่ vod.divx.com สำหรับข้อมูลเพิ่มเติมเกี่ยวกับวิธีการลงทะเบียนให้เสร็จสมบูรณ์

DivX Certified® สำหรับเล่นวิดีโอ DivX® และ DivX Plus® HD (H.264/MKV) ได้สูงถึง 1080p HD รวมถึงเนื้อหาฟรีเต็ม



ข้อความว่า HDMI และ HDMI High-Definition Multimedia Interface และโลโก้ HDMI เป็นเครื่องหมายการค้าหรือเครื่องหมายการค้าจดทะเบียนของ HDMI Licensing LLC ในสหรัฐอเมริกาและประเทศอื่นๆ



ตัวอักษรสัญลักษณ์และโลโก้ Bluetooth® เป็นเครื่องหมายการค้าจดทะเบียนซึ่งครอบครองโดย Bluetooth SIG, Inc. และการใช้เครื่องหมายดังกล่าวโดย Philips นั้นอยู่ภายใต้การได้รับอนุญาตเครื่องหมายการค้า และชื่อทางการค้าอื่นๆ นั้น เป็นของเจ้าของผลิตภัณฑ์นั้นๆ



RealNetworks, Real, โลโก้ Real, RealPlayer และโลโก้ RealPlayer เป็นเครื่องหมายการค้าหรือเป็นเครื่องหมายการค้าจดทะเบียนของ RealNetworks, Inc.



10 รหัสภาษา

Abkhazian	6566
Afar	6565
Afrikaans	6570
Amharic	6577
Arabic	6582
Armenian	7289
Assamese	6583
Avestan	6569
Aymara	6589
Azerhijani	6590
Bahasa Melayu	7783
Bashkir	6665
Belarusian	6669
Bengali	6678
Bihari	6672
Bislama	6673
Bokmål, Norwegian	7866
Bosanski	6683
Brezhoneg	6682
Bulgarian	6671
Burmese	7789
Castellano, Español	6983
Catalán	6765
Chamorro	6772
Chechen	6769
Chewa; Chichewa; Nyanja	7889
中文	9072
Chuang; Zhuang	9065
Church Slavic; Slavonic	6785
Chuvash	6786
Corsican	6779
Česky	6783
Dansk	6865
Deutsch	6869
Dzongkha	6890
English	6978
Esperanto	6979
Estonian	6984
Euskara	6985
Ελληνικά	6976
Faroese	7079
Français	7082
Frysk	7089
Fijian	7074
Gaelic; Scottish Gaelic	7168
Gallegan	7176
Georgian	7565
Gikuyu; Kikuyu	7573
Guarani	7178
Gujarati	7185
Hausa	7265
Herero	7290
Hindi	7273
Hiri Motu	7279
Hrwatski	6779
Ido	7379
Interlingua (International)	7365
Interlingue	7365
Inuktitut	7385

Inupiaq	7375
Irish	7165
Íslenska	7383
Italiano	7384
Ivrit	7269
Japanese	7465
Javanese	7486
Kalaallisut	7576
Kannada	7578
Kashmiri	7583
Kazakh	7575
Kernewek	7587
Khmer	7577
Kinyarwanda	8287
Kirghiz	7589
Komi	7586
Korean	7579
Kuanyama; Kwanyama	7574
Kurdish	7585
Lao	7679
Latina	7665
Latvian	7686
Letzeburgesch;	7666
Limburgan; Limburger	7673
Lingala	7678
Lithuanian	7684
Luxembourgish;	7666
Macedonian	7775
Malagasy	7771
Magyar	7285
Malayalam	7776
Maltese	7784
Manx	7186
Maori	7773
Marathi	7782
Marshallese	7772
Moldavian	7779
Mongolian	7778
Nauru	7865
Navaho; Navajo	7886
Ndebele, North	7868
Ndebele, South	7882
Ndonga	7871
Nederlands	7876
Nepali	7869
Norsk	7879
Northern Sami	8369
North Ndebele	7868
Norwegian Nynorsk;	7878
Occitan; Provençal	7967
Old Bulgarian; Old Slavonic	6785
Oriya	7982
Oromo	7977
Ossetian; Ossetic	7983
Pali	8073
Panjabi	8065
Persian	7065
Polski	8076
Português	8084

Pushto	8083
Russian	8285
Quechua	8185
Raeto-Romance	8277
Romanian	8279
Rundi	8278
Samoan	8377
Sango	8371
Sanskrit	8365
Sardinian	8367
Serbian	8382
Shona	8378
Shqip	8381
Sindhi	8368
Sinhalese	8373
Slovensky	8373
Slovenian	8376
Somali	8379
Sotho; Southern	8384
South Ndebele	7882
Sundanese	8385
Suomi	7073
Swahili	8387
Swati	8383
Svenska	8386
Tagalog	8476
Tahitian	8489
Tajik	8471
Tamil	8465
Tatar	8484
Telugu	8469
Thai	8472
Tibetan	6679
Tigrinya	8473
Tonga (Tonga Islands)	8479
Tsonga	8483
Tswana	8478
Türkçe	8482
Turkmen	8475
Twi	8487
Uighur	8571
Ukrainian	8575
Urdu	8582
Uzbek	8590
Vietnamese	8673
Volapuk	8679
Walloon	8765
Welsh	6789
Wolof	8779
Xhosa	8872
Yiddish	8973
Yoruba	8979
Zulu	9085

11 ดัชนี

B

BD-Live	14
Blu-ray	13
Bonus View	14

D

Deep color	22
DivX	15

E

EasyLink (HDMI-CEC)	10
---------------------	----

H

HDMI ARC	8
HDMI-CEC	10

I

iPod หรือ iPhone	18
------------------	----

O

one-touch play	10
one-touch standby	10

P

PBC (ควบคุมการเล่น)	23
---------------------	----

V

VCD	23
-----	----

ภ

ภาพสไลด์พร้อมเสียงเพลงประกอบ	17
ภาษาเมนู	22
ภาษาเสียงพากย์	22
ภาษาเสียงพากย์ที่ 2	14
ภาษาแผ่นดิสก์	22
ภาษาคำบรรยาย	22
ภาษาคำบรรยายที่ 2	14

ด

ดิสก์ 3D ในโหมด 2D	14
ดู 3D	14

ต

ตั้งค่าลำโพง	10
ตัวเครื่อง	4
ตัวเลือก	16
ตัวเลือกเสียง	16
ตัวเลือกรูปภาพ	16
ตัวเลือกวิดีโอ	16
ตัวตั้งเวลาปิดเครื่อง	23
ตำแหน่งของบทบรรยาย	23
ตำแหน่งลำโพง	7

ก

การเชื่อมต่อเสียง (HDMI ARC)	8
การเชื่อมต่อเสียง (สายเคเบิลอะนาล็อก)	10
การเชื่อมต่อกับทีวี	8
การเชื่อมต่อวิดีโอ (Composite Video)	8
การเชื่อมต่อวิดีโอ (HDMI ARC)	8
การเชื่อมต่อวิดีโอ (HDMI มาตรฐาน)	8
การเล่นแผ่นดิสก์	13
การเล่นจาก iPod	18
การเล่นจาก PC	20
การเล่นอุปกรณ์เก็บข้อมูลแบบ USB	16
การแก้ปัญหา (เครือข่าย)	30
การแก้ปัญหา (เสียง)	29
การแก้ปัญหา (การเล่น)	29
การแก้ปัญหา (ภาพ)	29
การแบ่งปันสื่อ	19
การตั้งค่าเริ่มต้น	23
การตั้งค่าเสียง	22
การตั้งค่าขั้นสูง	23
การตั้งค่าด้วยตนเอง	10
การตั้งค่าตามแบบโรงงาน	23
การตั้งค่าพลังงาน	23
การตั้งค่าภาพ	22
การตั้งค่าวิดีโอ	22
การประมวลผลเสียงขั้นปลาย	23
การย้ายบทบรรยายอัตโนมัติ	23
การอัปเดตซอฟต์แวร์ (ผ่านอินเทอร์เน็ต)	24

ข

ข้อมูลจำเพาะของลำโพง	25
ข้อต่อ	5

ค	
ความปลอดภัยของ 3D	3
ความละเอียดของภาพ	22
ความสว่าง	23
ค่าโปรด	22
ช	
ชื่ออุปกรณ์	12
ชุดตัวอักษร	15
ฃ	
ซ้ำ	16
ซิงโครไนซ์ภาพและเสียง	13
น	
นำแผ่นดิสก์ออก	4
ป	
ปุ่มควบคุม (USB)	13
ปุ่มควบคุม (ดิสก์)	13
ผ	
ผู้ปกครองควบคุม	22
ร	
รหัส VOD (DivX)	15
รหัสโซน	25
รหัสภาษา	33
ระดับเสียงอัตโนมัติ	21
ระบบเสียงคุณภาพเยี่ยม	23
ระบบเสียงด้านหลังแบบไร้สาย	7
ระบบภาพซ้อน	14
ระยะหาค้น	17
รีโมทคอนโทรล	4
รูปแบบเสียง	25
รูปแบบไฟล์	25
รูปแบบวีดีโอ	27
รูปแบบสื่อ	25
ล	
ลบหน่วยความจำ BD-Live	14
ลำโพงแบบ 5.1	7

ลำโพงไร้สาย	7
ว	
วิดีโอ 3D	14
ส	
สแตนด์บายอัตโนมัติ	23
สโลิด์แอนิเมชัน	16
ปุ่ม	16
อ	
อัปเดตซอฟต์แวร์	24
อินเทอร์เน็ต	11
อุปกรณ์เก็บข้อมูลแบบ USB	16
บ	
เครือข่าย	11
เครือข่ายแบบมีสาย	11
เครือข่ายไร้สาย	12
เครือข่ายภายในบ้าน	11
เชื่อมต่ออุปกรณ์ดิจิทัล (HDMI)	9
เปลี่ยนรหัสผ่าน	22
เมนูดิสก์	22
เมนูหน้าหลัก	13
เวอร์ชันซอฟต์แวร์	24
เสียง	21
เสียง HDMI	22
เสียงเซอร์ราวด์	21
เสียงจากอุปกรณ์อื่น	9
แบ	
แบตเตอรี่	28
แผงการแสดงผล	23
แอมป์ไฟเออร์	27
โ	
โหมดเสียงที่กำหนดไว้ล่วงหน้า	21
โหมดกลางคืน	22
พู	
ไฟล์ข้อมูล	15



Specifications are subject to change without notice
© 2016 Koninklijke Philips N.V. All rights reserved.
Trademarks are the property of Koninklijke Philips N.V. or their respective owners.

HTB5510D/5540D/5570D_98_UM_V3.0

