

Mindig az Ön rendelkezésére áll!

A termék regisztrációja és a rendelkezésre álló támogatás igénybevétele a következő weboldalon lehetséges:

www.philips.com/support

HTB3560



Felhasználói kézikönyv

PHILIPS

Tartalomjegyzék

1	Fontos!	2	5	A beállítások módosítása	26
	Biztonság	2		Nyelvi beállítások	26
	3D egészségügyi figyelmeztetés	3		Kép- és videobeállítások	26
	Óvja a terméket!	3		Audiobeállítások	26
	Óvja a környezetet!	3		Szülői felügyelet beállításai	27
				Megjelenítési beállítások	27
2	Az Ön házimozzi-rendszere	5		Energiatakarékossági beállítások	27
	Főegység	5		Hangsugárzó beállításai	28
	Csatlakozók	5		Alapértelmezett beállítások visszaállítása	28
	Távvezérlő	6			
3	Csatlakoztatás és beállítás	8	6	A szoftver frissítése	29
	Hangsórók csatlakoztatása	8		A szoftververzió ellenőrzése	29
	Csatlakoztatás a TV-készülékhez	9		Szoftverfrissítés az interneten keresztül	29
	Hangforrás csatlakoztatása TV-ről és más készülékekről	10		Szoftver frissítése USB-n keresztül	29
	Hangsugárzók beállítása	11	7	Termékleírás	31
	EasyLink beállítása (HDMI-CEC vezérlés)	11	8	Hibakeresés	34
	Otthoni hálózat csatlakoztatása és beállítása	13	9	Megjegyzés	37
4	A házimozzi-rendszer használata	14		Copyright	37
	A főmenü megnyitása	14		Nyílt forráskódú szoftver	37
	Lemezek	14		Megfelelőség	37
	Adatfájlok	16		Védjegyek	37
	USB-tárolóeszközök	17	10	Nyelvi kód	39
	Audio, videó és kép opciók	17	11	Tárgymutató	40
	Rádió	19			
	MP3-lejátszó	20			
	YouTube videók	20			
	Picasa webalbumok	20			
	Távírányítás okos telefonról	21			
	A számítógép böngészése DLNA-n keresztül	22			
	Hang kiválasztása	24			

1 Fontos!

A termék használata előtt figyelmesen olvassa el az összes utasítást. A garancia nem terjed ki azokra a hibákra, amelyek az utasítások figyelmen kívül hagyása miatt keletkeztek. A házimozsi használata előtt figyelmesen olvassa el az összes utasítást. A garancia nem terjed ki azokra a hibákra, amelyek az utasítások figyelmen kívül hagyása miatt keletkeztek.

Biztonság

Áramütés veszélye vagy tűzveszély!

- Óvja a készüléket és tartozékait csapadéktól vagy egyéb folyadéktól. Soha ne helyezzen a készülék közelébe folyadékot tartalmazó edényt, például vázát. Ha a készülékre vagy a készülékbe folyadék kerülne, azonnal húzza ki az elektromos hálózati csatlakozót. Használat előtt vizsgálta meg a készüléket a Philips vevőszolgálatlal.
- Ne tegye ki a készüléket és tartozékait nyílt láng vagy hőforrás hatásának, például közvetlen napfénynek.
- Soha ne helyezzen tárgyakat a készülék szellőzőibe vagy egyéb nyílásaiba.
- Ha a hálózati csatlakozódugó vagy készülékcsatlakozó használatos megszakítóeszközként, akkor mindig működőképesnek kell lennie.
- Villámlással járó vihar előtt húzza ki a készülék tápkábelét.
- A hálózati kábel eltávolításakor soha ne a kábelt, hanem a csatlakozódugót fogja.

Rövidzárlat veszélye vagy tűzveszély!

- Mielőtt csatlakoztatná a készüléket a hálózati aljzathoz, győződjön meg róla, hogy a hálózati feszültség megfelel a készülék hátulján feltüntetett értéknek. Eltérő feszültségérték esetén soha ne csatlakoztassa a készüléket a hálózati aljzathoz.

Sérülésveszély vagy a házimozsi károsodásának veszélye!

- Falra szerelhető készülékek esetén kizárólag a mellékelt fali tartószerkezetet használja. A fali szerelvényt olyan falfelületre rögzítse, amely elbírja a készülék és a szerelvény együttes súlyát. A Koninklijke Philips Electronics N.V. nem vállal felelősséget a helytelen falra rögzítésből adódó balesetért, sérülésekért és károkért.
- Állványos hangszugárzók esetén kizárólag a mellékelt állványokat használja. Az állványokat erősen rögzítse a hangszugárzókhoz. Az összeszerelt állványt olyan sima, vízszintes felületre helyezze, amely elbírja a hangszugárzó és az állvány együttes súlyát.
- Soha ne helyezze a készüléket vagy bármilyen más tárgyat a hálózati kábelekre vagy más elektromos berendezésre.
- Ha a készüléket 5 °C alatti hőmérsékleten szállítja, akkor a kicsomagolás után várjon, amíg a készülék hőmérséklete eléri a környezet hőmérsékletét, és csak ezután dugja be a tápkábelt a hálózati aljzatba.
- A készülék nyitott állapotban látható és nem látható lézersugarat bocsát ki. Kerülje a lézersugárnak való kitétséget.
- Ne érintse meg a lemeztálcában található optikai lemezérzékelőt.
- A termék egyes részei üvegből is készülhetnek. A sérülések és károk elkerülése érdekében óvatosan kezelje a készüléket.

Túlmelegedés veszélye!

- Ne helyezze a készüléket túl szűk helyre. A megfelelő szellőzés érdekében mindig hagyjon legalább 10 cm szabad helyet a készülék körül. Ellenőrizze, hogy függöny vagy egyéb tárgy ne takarja el a készülék szellőzőnyílásait.

Szennyeződésveszély!

- Ne keverje az akkumulátorokat és elemeket (régi és új, vagy szén és alkáli stb.).

- Ha az elemeket rosszul helyezi be, felrobbanhatnak. Cserélni csak azonos vagy egyenértékű típusú szabad.
- Távolítsa el az elemeket, ha lemerültek, vagy ha hosszabb ideig nem fogja használni a távvezérlőt.
- Az elemek vegyi anyagokat tartalmaznak, így azokat használat után megfelelően kell kezelni.

Az elemek lenyelésének veszélye!

- A termék vagy annak távirányítója gombemet tartalmazhat, amely könnyen lenyelhető. Minden esetben tartsa az elemet gyermekektől távol! Az elem lenyelése súlyos sérülést vagy halált okozhat. A lenyelést követő két órán belül súlyos belső égési sérülések jöhetnek létre.
- Ha úgy gondolja, hogy az elem a szervezetébe került, (pl. lenyelte), azonnal forduljon orvoshoz.
- Ha elemet cserél, tartsa gyermekektől távol az új és a használt elemet is. Elemcsere után győződjön meg arról, hogy az elemtartó rekesz megfelelően le van zárva.
- Ha az elemtartó rekeszt nem lehet megfelelően lezárni, ne használja tovább a terméket. Tartsa gyermekektől távol, és lépjen kapcsolatba a gyártóval.



II. TECHNIKAI OSZTÁLYÚ, kettős szigetelésű készülék védelmi földelés nélkül.

3D egészségügyi figyelmeztetés

Ha családjában előfordult epilepszia vagy fényhatás által kiváltott roham, forduljon orvoshoz, mielőtt villogó fényforrást, gyors egymásutánban érkező képsorozatot vagy 3D-műsört tekintene meg.

A rossz közérzet - például szédülés, fejfájás vagy tájékozódási zavarok - elkerülése érdekében a 3D hosszabb ideig tartó nézése nem javasolt. Ha bármilyen kellemetlenséget érez, ne nézzen tovább 3D-t és a tünetek megszűnéséig azonnal függessen fel minden lehetségesen veszélyes tevékenységet (például autóvezetés). Ha a tünetek továbbra is fennállnak, a 3D-műsor nézésének folytatása előtt kérje ki orvos tanácsát.

A szülők ellenőrizzék, hogy gyermekeik nem tapasztalnak-e a fentiekben leírt kellemetlen tüneteket 3D-nézés közben. 3D-műsor nézése 6 éven aluli gyermekek számára nem javasolt, mivel még nem fejlődött ki a látórendszerük.

Óvja a terméket!

- A lemeztálcára ne helyezzen más tárgyakat, csak lemezeket.
- Ne helyezzen meghajlott vagy törött lemezeket a lemeztálcára.
- Ha huzamosabb ideig nem használja a terméket, távolítsa el a lemezeket a lemeztálcáról.
- A készülék tisztításához kizárólag mikroszálas textíliát használjon.

Óvja a környezetet!



Ez a termék kiváló minőségű anyagok és alkatrészek felhasználásával készült, amelyek újrahasznosíthatók és újra felhasználhatók.



A termékhez kapcsolódó áthúzott kerekes kuka szimbólum azt jelenti, hogy a termékre vonatkozik a 2002/96/EK európai irányelv. Tájékozódjon az elektromos és elektronikus

termékek szelektív hulladékként történő gyűjtésének helyi feltételeiről.
Cselekedjen a helyi szabályozásoknak megfelelően, és a kiselejtezett készülékeket gyűjtse elkülönítve a lakossági hulladéktól.
A feleslegessé vált készülék helyes kiselejtezésével segít megelőzni a környezet és az emberi egészség károsodását.



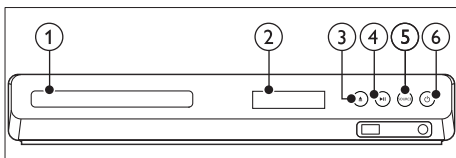
A termék akkumulátorai megfelelnek a 2006/66/EK európai irányelv követelményeinek, ezért ne kezelje ezeket háztartási hulladékként. Tájékozódjon az akkumulátorok szelektív hulladékkezelésére vonatkozó helyi szabályozásokról, mivel a feleslegessé vált akkumulátorok helyes kiselejtezésével segít megelőzni a környezet és az emberi egészség károsodását.

2 Az Ön házimozis-rendszere

Köszönjük, hogy Philips terméket vásárolt, és üdvözljük a Philips világában! A Philips által biztosított teljes körű támogatáshoz (pl. elérhető termék szoftverfrissítés esetén értesítés) regisztrálja termékét a www.philips.com/welcome oldalon.

Főegység

Ez a szakasz a főegység áttekintését tartalmazza.

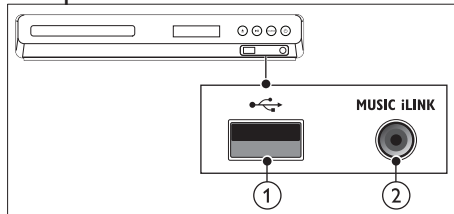


- 1 Lemeztálca
- 2 Kijelzőpanel
- 3 ▲ (Nyitás/zárás)
Lemeztálca nyitása, zárása vagy lemez kiadása.
- 4 ►|| (Lejátszás/szünet)
Lejátszás indítása, szüneteltetése és folytatása.
- 5 SOURCE
Audio- vagy videoforrás kiválasztása a házimozis számára.
- 6 ⏻ (Készenléti állapot bekapcsolva)
A házimozis bekapcsolása vagy készenléti üzemmódba kapcsolása.

Csatlakozók

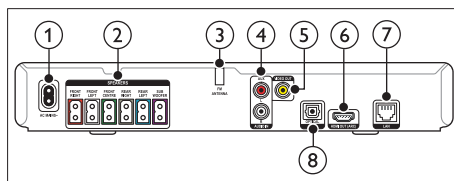
Ez a szakasz a házimozsin található csatlakozók áttekintését tartalmazza.

Előlapi csatlakozók



- 1 USB (USB)
Audio-, video- vagy képbevitel USB-tárolóeszközzel.
- 2 MUSIC iLINK
Audiobevitel MP3-lejátszóról.

Hátsó csatlakozók



- 1 AC MAINS
Csatlakoztatás a tápellátáshoz.
- 2 SPEAKERS
Csatlakozás a tartozék hangszugárzókhoz és mélynyomóhoz.
- 3 ANTENNA FM
Rögzített FM antenna.
- 4 AUDIO IN-AUX
Csatlakoztatás a TV-készülék vagy más analóg készülék analóg hangkimenetéhez.
- 5 VIDEO OUT
Csatlakoztatás a TV-készülék kompozit videobemenetéhez.

⑥ HDMI OUT (ARC)

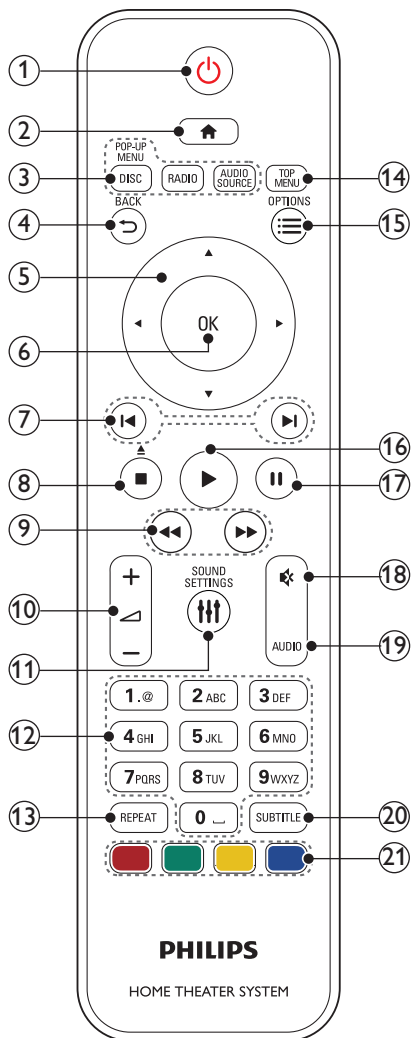
Csatlakoztatás a TV-készülék HDMI-bemenetéhez.

⑦ LAN

Csatlakozás a LAN-bemenethez szélessávú modemén vagy útválasztón keresztül.

⑧ DIGITAL IN-OPTICAL

Csatlakoztatás a TV-készülék vagy más digitális készülék optikai hangkimenetéhez.



Távvezérlő

Ez a szakasz a távvezérlő áttekintését tartalmazza.

① (Készenléti állapot bekapcsolva)

- A házimozsi bekapcsolása vagy készenléti üzemmódba kapcsolása.
- Ha az EasyLink be van kapcsolva, tartsa lenyomva legalább három másodpercen keresztül az összes csatlakoztatott HDMI CEC kompatibilis készülék készenléti üzemmódba kapcsolásához.

- ② **🏠 (Főoldal)**
A főmenü megnyitása.
- ③ **Forrás gombok**
- **DISC/ELŐUGRÓ MENÜ** : Átkapcsolás lemezforrásra. Lemez lejátszásakor a lemez menü megnyitása vagy bezárása.
 - **RADIO** : Átkapcsolás FM-rádióra.
 - **AUDIO SOURCE** : Audiobemeneti forrás kiválasztása.
- ④ **↩ BACK**
- Visszatérés az előző menüképernyőre.
 - Rádió üzemmódban nyomja meg és tartsa lenyomva az aktuális beprogramozott rádióállomások törléséhez.
- ⑤ **Navigációs gombok**
- Navigálás a menük között.
 - Az automatikus keresés elindítása a balra és a jobbra gombok segítségével, rádió üzemmódban.
 - Rádió üzemmódban a rádiófrekvencia hangolásához nyomja fel- vagy lefelé.
- ⑥ **OK**
Bevitel vagy kiválasztás jóváhagyása.
- ⑦ **⏮ / ⏭ (Előző/következő)**
- Ugrás az előző vagy a következő felvételre, fejezetre vagy fájlra.
 - Tárolt rádióállomás kiválasztása rádió üzemmódban.
- ⑧ **■ (Leállítás) / ▲ (Kiadás/Nyitás/zárás)**
- Lejátszás leállítása.
 - A lemeztálca nyitására vagy zárására, illetve a lemez kiadásához három másodpercig lenyomva tartandó.
- ⑨ **⏮ / ⏭ (Gyorsmenet visszafelé / Gyorsmenet előre)**
Visszafelé vagy előrefelé keresés. Többszöröi megnyomásával módosíthatja a keresés sebességét.
- ⑩ **📶 +/- (Hangerő)**
A hangerő növelése vagy csökkentése.
- ⑪ **⚙ SOUND SETTINGS**
Hangbeállítások megnyitása vagy bezárása.
- ⑫ **Alfanumerikus gombok**
Értékek, illetve betűk bevitele (SMS-jellegű bevitel alkalmazásával).
- ⑬ **REPEAT**
Ismétlési mód kiválasztása vagy kikapcsolása.
- ⑭ **FŐMENÜ**
A lemez főmenüjének megnyitása.
- ⑮ **☰ OPTIONS**
- A lemez vagy USB tárolóeszköz lejátszása közben további lejátszási opciók megnyitása.
 - Rádióállomás tárolása rádió üzemmódban.
- ⑯ **▶ (Lejátszás)**
Lejátszás indítása és folytatása.
- ⑰ **⏸ (Szünet)**
Lejátszás szüneteltetése.
- ⑱ **⚡ (Némítás)**
Hangerő némítása vagy visszaállítása.
- ⑲ **AUDIO**
A hang nyelvének vagy a csatornának a kiválasztása.
- ⑳ **SUBTITLE**
A videó felirata nyelvének kiválasztása.
- ㉑ **Színes gombok**
Feladat vagy beállítás választása Blu-ray lemezeknél.

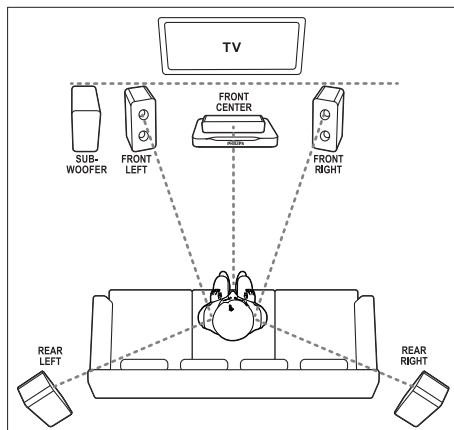
3 Csatlakoztatás és beállítás

Ez a fejezet a háziimozi-rendszer TV-készülékhez, illetve más készülékekhez történő csatlakoztatásához, majd beállításához nyújt segítséget.

A háziimozi-rendszer alapvető csatlakoztatásairól és tartozékairól a rövid üzembe helyezési útmutató ad tájékoztatást.

Megjegyzés

- A termék azonosítóját és a tápellátás adatait a termék hátoldalán található típusazonosító táblán találja.
- Mielőtt végrehajtja vagy megváltoztatja a csatlakoztatásokat, ellenőrizze, hogy minden készülék vezetékét kihúzza-e a fali aljzatból.



Megjegyzés

- A térhatású hangzás elérése függ a helyiség méretétől és alakjától, a falazat és mennyezet anyagától, az ablakoktól és hangvisszaverő felületektől, illetve a hangszórók akusztikai jellemzőitől. Az adott körülmények között a legjobb beállításhoz próbálja ki a hangszórók többféle elhelyezését.

Hangszórók csatlakoztatása

Az egyszerű csatlakoztatás érdekében a hangszóró kábelei színkódosak. A hangszóró háziimozi-rendszerhez történő csatlakoztatásához a hangszóró kábeleit az ugyanolyan színű csatlakozóhoz csatlakoztassa.

A hangszórók helyzete a térhatású hangeffektus beállításában kulcsfontosságú. A legjobb hatás eléréséhez fordítsa a hangszórókat az ülőbútor irányába, és helyezze őket fülmagasságba (ülőhelyzetben).

A hangszórók elhelyezéséhez tartsa be az alábbi általános szabályokat.

- 1** Az ülőbútor helyzete:
Ez képezi a hallgatási terület középpontját.
- 2 FRONT CENTER** (középső elülső) hangszóró:
A középsugárzót közvetlenül az ülőbútor előtt kell elhelyezni, a TV felett vagy alatt.
- 3 FRONT LEFT** (bal elülső) és **FRONT RIGHT** (jobb elülső) hangszóró:
A bal és jobb oldali hangszórót elől, a középsugárzótól azonos távolságban kell elhelyezni. Ellenőrizze, hogy a bal, jobb oldali és középsugárzó azonos távolságban van-e az ülőbútorról.
- 4 REAR LEFT** (bal hátulsó) és **REAR RIGHT** (jobb hátulsó) hangszóró:
A hátsó térhangzás hangszórókat az ülőbútor bal és jobb oldalán, azzal egy vonalban vagy valamivel mögötte kell elhelyezni.

- 5 SUBWOOFER** (mélynyomó):
Helyezze a mélynyomót a TV-készülék jobb és bal oldalától legalább egy méter távolságra. Hagyjon a készülék és a fal között legalább tíz centiméter szabad területet.

Csatlakoztatás a TV-készülékhez

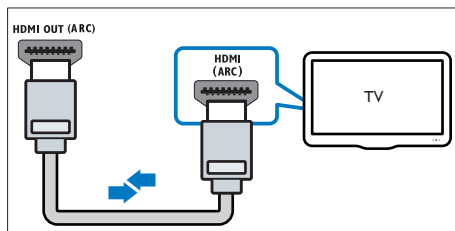
Filmnézés előtt csatlakoztassa a házimozit a TV-készülékhez. A TV-műsorok audiotartalmait a házimozis hangszugárzóin játszhatja le. A házimozis és a TV-készülék csatlakoztatásához a lehető legjobb minőségű csatlakoztatási módot használja.

1. opció: Csatlakoztatás a TV-készülékhez HDMI (ARC) kapcsolattal

Kiváló minőségű videó

A házimozis támogatja a HDMI Audio Return Channel (ARC) technológiát. Ha a TV-készülék kompatibilis a HDMI ARC-technológiával, csatlakoztassa a házimozit a HDMI ARC kapcsolaton keresztül a TV-készülékhez. A HDMI ARC kimenet használata esetén nem lesz szükség külön audiokábelre a TV-műsorok audiotartalmainak házimozin keresztüli lejátszásához.

- 1** Nagy átviteli sebességű HDMI kábellel csatlakoztassa a házimozis **HDMI OUT (ARC)** csatlakozóját a TV-készülék **HDMI ARC** csatlakozójához. A TV-készülék **HDMI ARC** csatlakozójának jelölése **HDMI IN** vagy **HDMI** lehet. A TV-csatlakozókkal kapcsolatos további részletekért lásd a TV-készülék felhasználói kézikönyvét.



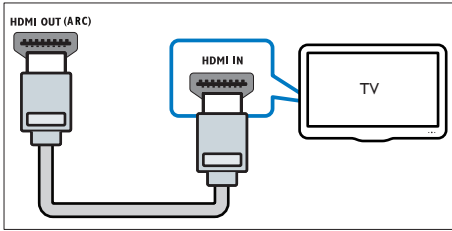
- 2** Kapcsolja be a TV-készüléken a HDMI-CEC funkciót. További részleteket a TV-készülék felhasználói kézikönyvében talál.
- ↳ Ha a házimozin lemezt játszik le, a videó megjelenítése automatikusan a TV-készüléken, a hangtartalom lejátszása pedig automatikusan a házimozin fog történni.
- 3** Ha a rendszer az audiotartalmat nem automatikusan a házimozin játssza le, kézzel kell elvégeznie hangbeállításokat (lásd 'Hangbeállítás', 12. oldal).

2. opció: Csatlakoztatás a TV-készülékhez HDMI kapcsolattal

Kiváló minőségű videó

Ha TV-készülék nem kompatibilis a HDMI ARC-technológiával, normál HDMI-kapcsolattal csatlakoztassa a házimozit a TV-készülékhez. A normál HDMI-kapcsolat használata esetén külön audiokábel szükséges ahhoz, hogy a TV-műsorok audiotartalmait a házimozin játszhasssa le.

- 1** Nagy átviteli sebességű HDMI kábellel csatlakoztassa a házimozis **HDMI OUT (ARC)** csatlakozóját a TV-készülék **HDMI** csatlakozójához. A TV HDMI-csatlakozójának jelölése **HDMI IN** lehet.



- 2 Kapcsolja be a TV-készüléken a HDMI-CEC funkciót. További részleteket a TV-készülék felhasználói kézikönyvében talál.
 - ↳ Ha a házimozin lemezt játszik le, a videó megjelenítése automatikusan a TV-készüléken, a hangtartalom lejátszása pedig automatikusan a házimozin fog történni.
- 3 A TV-műsorok audiotartalmainak házimozin keresztül való lejátszásához egy további audiókábelre is szükség van.
- 4 Ha a rendszer az audiotartalmat nem automatikusan a házimozin játssza le, kézzel kell elvégeznie hangbeállításokat (lásd 'Hangbeállítás', 12. oldal).

Megjegyzés

- Ha a TV-készülékhez DVI-csatlakozó is tartozik, a házimozit HDMI/DVI adapteren keresztül is csatlakoztatható a TV-készülékhez.

3. opció: Csatlakoztatás a TV-készülékhez kompozit videokábelrel

Alapszintű minőségű videó

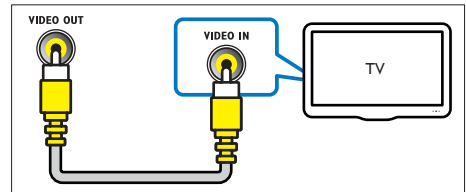
Ha a TV-készülék nem rendelkezik HDMI-csatlakozókkal, akkor kompozit videokábelrel csatlakoztassa a házimozit a TV-készülékhez.

A kompozit csatlakozás nem támogatja a nagyfelbontású videojelek átvitelét.

A kompozit csatlakozás használata esetén külön audiókábel szükséges ahhoz, hogy a TV-műsorok audiotartalmait a házimozin játszassa le.

- 1 Kompozit videokábelrel csatlakoztassa a házimozin lévő **VIDEO OUT** csatlakozót

a TV-készüléken található kompozit videocsatlakozóhoz. A kompozit videocsatlakozó jelölése **AV IN, VIDEO IN, COMPOSITE** vagy **BASEBAND** lehet.



- 2 A TV-készüléken váltson a megfelelő videokimenetre.
- 3 A TV-műsorok audiotartalmainak házimozin keresztül való lejátszásához egy további audiókábelre is szükség van. A házimozin a **SOURCE** gomb ismételt megnyomásával választhatja ki a megfelelő audióbemenetet.

Hangforrás csatlakoztatása TV-ről és más készülékekről

A TV-készülékek vagy más eszközök audiotartalmait a házimozit hangszugárzóin játszhatja le.

A házimozit, a TV-készülék és más készülékek csatlakoztatásához a lehető legjobb minőségű csatlakoztatási módot használja.

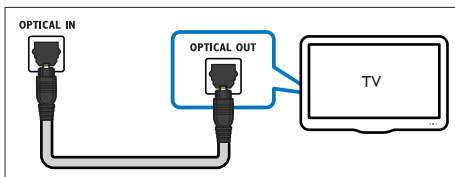
Megjegyzés

- Ha a házimozit és a TV-készüléket HDMI ARC kapcsolaton keresztül csatlakoztatja, nincs szükség külön audiocsatlakozásra.

1. opció: Audió csatlakoztatása digitális optikai kábellel

Kiváló minőségű audió

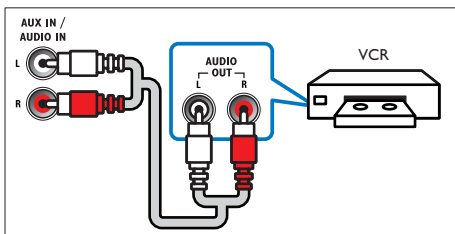
- 1 Optikai kábellel csatlakoztassa a házimozsi rendszeren lévő **OPTICAL** csatlakozót a TV-készülék vagy más eszköz **OPTICAL OUT** csatlakozójához.
 - A digitális optikai csatlakozó jelölése **SPDIF** vagy **SPDIF OUT** lehet.



2. opció: Audiókészülék csatlakoztatása analóg hangkábelek segítségével

Alapszintű minőségű audió

- 1 Analóg kábellel csatlakoztassa a házimozsi rendszeren lévő **AUX** csatlakozókat a TV-készülék vagy más eszköz **AUDIO OUT** csatlakozóihoz.



Hangsugárzók beállítása

A testre szabott térhatású hang érdekében manuálisan állítsa be a hangsugárzókat.

Mielőtt hozzáfogna

Végezze el a szükséges csatlakoztatásokat a Rövid üzembe helyezési útmutatóban leírt módon, majd váltson a TV-készüléken a házimozinak megfelelő forrásra.

- 1 Nyomja meg a **↑ (Főoldal)** gombot.
- 2 Válassza a **[Beállítás]** beállítást, majd nyomja meg a **OK** gombot.
- 3 Válassza a **[Audio]** > **[Hangsug. beáll.]** lehetőséget.
- 4 Adja meg az egyes hangsugárzók távolságát, majd a teszthangok alapján módosítsa a hangerőt. Az ideális beállításhoz próbáljon ki több hangsugárzó-elhelyezést.

EasyLink beállítása (HDMI-CEC vezérlés)

A házimozsi támogatja a Philips EasyLink funkciót, amely a HDMI-CEC (Consumer Electronics Control) protokollt használja. A HDMI-kapcsolaton keresztül csatlakoztatott EasyLink-kompatibilis készülékek egy távvezérlővel irányíthatók.

Megjegyzés

- A HDMI-CEC több néven is ismert - gyártótól függően. A készülékkel kapcsolatos további információ a készülék kézikönyvében található.
- A Philips nem garantálja a 100%-os együttműködést minden HDMI-CEC készülékkel.

Mielőtt hozzáfogna

- Csatlakoztassa a házimozit a HDMI-CEC-kompatibilis készülékhez HDMI-kapcsolaton keresztül.
- Végezze el a szükséges csatlakoztatásokat a Rövid üzembe helyezési útmutatóban leírt módon, majd kapcsolja a TV-t a házimozinak megfelelő forrásra.

Az EasyLink engedélyezése

- 1 Nyomja meg a **⬆️ (Főoldal)** gombot.
- 2 Válassza a **[Beállítás]** beállítást, majd nyomja meg a **OK** gombot.
- 3 Válassza a **[EasyLink] > [EasyLink] > [Be]** lehetőséget.
- 4 Kapcsolja be a TV-n és a többi csatlakoztatott készüléken a HDMI-CEC vezérlést. További részletek érdekében tekintse meg a TV vagy más készülékek felhasználói kézikönyvét.
 - A TV-készüléken állítsa a hangkimenetet „Erősítő” értékre (a TV hangsugárzó helyett). További részleteket a TV-készülék felhasználói kézikönyvében talál.

EasyLink kezelőgombok

Az EasyLink segítségével egyetlen távirányítótól irányíthatja a házimozit, a TV-készüléket és más csatlakoztatott HDMI-CEC-kompatibilis eszközöket.

- **[Egyérint. lejátszás]** (Lejátszás egy gombnyomásra): Ha a lemeztálcán videolemez van, a **▶ (Lejátszás)** gomb megnyomásával kapcsolja vissza a TV-t készenléti üzemmódból, majd játssza le a lemezt.
- **[Egyér. készenl. mód]** (Készenléti üzemmód egy gombnyomásra): Amennyiben engedélyezte a készenléti üzemmód egy gombnyomásra funkciót, akkor a házimozirendszer a TV vagy más HDMI-CEC eszköz távvezérlőjével készenléti üzemmódba kapcsolhat.
- **[Rendszerhang vezérlése]** (Rendszerhang vezérlése): Ha engedélyezve van a rendszerhang vezérlése, akkor a csatlakoztatott készülék hangja automatikusan a házimozirendszer hangsugárzóin keresztül hallható, amikor lejátszik valamit a készüléken.
- **[Audiobemenet feltérképezése]** (Audiobemenet feltérképezése): Ha a

rendszerhang vezérlése nem működik, rendelje hozzá a csatlakoztatott készülékeket a házimozit megfelelő audiobemeneti csatlakozójához (lásd 'Hangbeállítás', 12. oldal).



Megjegyzés

- Az EasyLink vezérlési beállításainak módosításához nyomja meg a(z) **⬆️ (Főoldal)** gombot, és válassza a(z) **[Beállítás] > [EasyLink]** lehetőséget.

Hangbeállítás

Ha a csatlakoztatott eszköz hangja a házimozit hangsugárzóin keresztül nem hallható, ellenőrizze, hogy engedélyezte-e az Easylink funkciót az összes eszközön (lásd 'Az EasyLink engedélyezése', 12. oldal). Ezután állítsa be az EasyLink hangvezérlést.

- 1 Nyomja meg a **⬆️ (Főoldal)** gombot.
- 2 Válassza a **[Beállítás]** beállítást, majd nyomja meg a **OK** gombot.
- 3 Válassza a **[EasyLink] > [Rendszerhang vezérlése] > [Be]** lehetőséget.
 - Ha a TV hangsugárzóin keresztül szeretne audiotartalmat lejátszani, válassza az **[Ki]** lehetőséget, a következő lépéseket pedig hagyja figyelmen kívül.
- 4 Válassza a **[EasyLink] > [Audiobemenet feltérképezése]** lehetőséget.
- 5 A csatlakoztatott eszköz házimozirendszer audiobemenetéhez való hozzárendeléséhez kövesse a képernyőn megjelenő utasításokat.
 - Ha a házimozirendszert HDMI ARC kapcsolaton keresztül csatlakoztatja a TV-készülékhez, ellenőrizze, hogy a TV audiokimenetét a házimozit ARC bemenetéhez rendelte-e hozzá.

Otthoni hálózat csatlakoztatása és beállítása

A következő szolgáltatások eléréséhez csatlakoztassa a házimozit az interneteléréssel rendelkező otthoni hálózathoz:

- YouTube leanback
- Picasa webalbumok
- BD-Live alkalmazások
- Szoftverfrissítés

Vigyázat

- Ismerkedjen meg a hálózati útvalasztóval (router) és a hálózatkezelési alapelvekkel. Szükség esetén a hálózati komponensek dokumentációját is el kell olvasni. A Philips nem vállal felelősséget az elveszett, sérült vagy hibás adatokért.

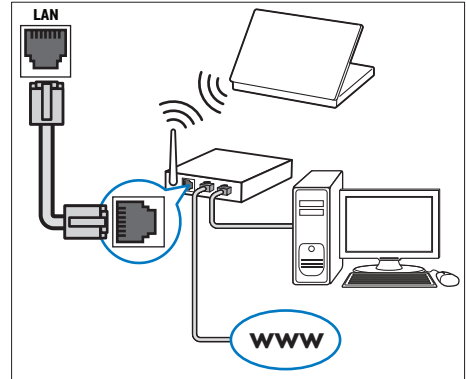
Mielőtt hozzáfogna


- A szoftverfrissítéssel kapcsolatosan győződjön meg róla, hogy a hálózati útvalasztó hozzáfér-e a nagysebességű internetkapcsolathoz, és azt tűzfal vagy egyéb biztonsági rendszer nem korlátozza.
- Végezze el a szükséges csatlakoztatásokat a Rövid üzembe helyezési útmutatóban leírt módon, majd váltson a TV-készüléken a házimozinak megfelelő forrásra.

Vezetékes kapcsolat beállítása

Amire szüksége lesz:

- Hálózati kábel (RJ45 egyenes kábel).
- Hálózati útvalasztó (engedélyezett DHCP protokollal).



- 1 Hálózati kábellel csatlakoztassa a házimozit LAN csatlakozóját a hálózati útvalasztóhoz.
- 2 Nyomja meg a  (Főoldal) gombot.
- 3 Válassza a **[Beállítás]** beállítást, majd nyomja meg a **OK** gombot.
- 4 Válassza a **[Hálózat]** > **[Hálózat telepítése]** > **[Vezetékes (Ethernet)]** lehetőséget.
- 5 A beállítás végrehajtásához kövesse a képernyőn megjelenő utasításokat.
 - Ha a kapcsolódás sikertelen, válassza ki az **[Újra]** lehetőséget, majd nyomja meg az **OK**.
- 6 Válassza a **[Befejezés]** menüpontot, majd lépjen ki az **OK** gomb megnyomásával.
 - A hálózati beállítások megtekintéséhez válassza a(z) **[Beállítás]** > **[Hálózat]** > **[Hálózati beállítások megtekintése]** lehetőséget.

4 A házimozirendszer használata

Ez a fejezet a különböző forrásból származó média házimozin történő lejátszásához kíván segítséget nyújtani.

Mielőtt hozzáfogna

- Gondoskodjon a rövid üzembe helyezési útmutatóban, valamint a felhasználói kézikönyvben ismertetett csatlakozásokat.
- Kapcsolja át a TV-készüléket a házimozinak megfelelő jelforrásra.

A főmenü megnyitása

A főmenü segítségével gyorsan elérhetők a csatlakoztatott eszközök, a házimozis beállításai, valamint az egyéb hasznos funkciók.

- 1 Nyomja meg a **⬆️ (Főoldal)** gombot.
↳ Megjelenik a főmenü.
- 2 Nyomja meg a **Navigációs gombok** és az **OK** gombot az alábbiak kiválasztásához:
 - **[Lemez lejátszása]**: Lemez lejátszásának indítása.
 - **[Tallózás az USB-n]**: Belépés az USB-egység tartalomböngészőjébe
 - **[Picasa]**: Belépés a Picasa webalbumok oldalra.
 - **[YouTube]**: Belépés a YouTube Leanback oldalra.
 - **[Tallózás a PC-n]**: A számítógép tartalomböngészőjének elérése.
 - **[Beállítás]**: Menük megnyitása video-, audio- és egyéb beállítások módosításához.
- 3 A kilépéshez nyomja meg a **⬆️ (Főoldal)** gombot.


Lemezek

A házimozirendszer a következő lemezeket tudja lejátszani: DVD-k, VCD-k, CD-k és Blu-ray lemezek. Le tudja játszani a házi készítésű lemezeket, így a fényképeket, videókat és zenét tartalmazó CD-R lemezeket is.

- 1 Helyezzen be lemezt a házimozirendszerbe.
- 2 Ha a lejátszás nem indul el automatikusan, nyomja meg a(z) **DISC** gombot, vagy a főmenüben válassza a **[Lemez lejátszása]** parancsot.
- 3 A lejátszás a távvezérlő segítségével vezérelhető (lásd 'Távvezérlő', 6. oldal).
 - A Blu-ray lemez lejátszásakor hallható kis zörej normális jelenség. Nem a házimozis meghibásodására utal.

Lejátszás gombok

Gomb	Művelet
Navigation gombok	Navigation a menük között.
OK	Bevitel vagy kiválasztás jóváhagyása.
▶ (Lejátszás)	Lejátszás indítása és folytatása.
⏸	Lejátszás szüneteltetése.
■	Lejátszás leállítása.
⏮ / ▶	Ugrás az előző vagy a következő felvételre, fejezetre vagy fájlra.
⏪ / ▶▶	Gyorskeresés hátra és előre. Többszöri megnyomásával módosíthatja a keresés sebességét.
AUDIO	A hang nyelvének vagy a csatornának a kiválasztása.
SUBTITLE	A videó felirata nyelvének kiválasztása.
DISC/ELŐUGRÓ MENÜ	Belépés vagy kilépés a lemez menüből.

Gomb	Művelet
 OPTIONS	Speciális beállítási lehetőségek megnyitása audio-, video- vagy médiatartalom lejátszása közben (lásd 'Audio, videó és kép opciók', 17. oldal).
REPEAT	Ismétlési mód kiválasztása vagy kikapcsolása.

A kép és hang szinkronizálása

Ha az audio- és a videotartalom nincs szinkronban, lehetősége van az audiokimeneti jel késleltetésére.

- 1 Nyomja meg a **III SOUND SETTINGS** gombot.
- 2 Válassza a **AUD SYNC** beállítást, majd nyomja meg a **OK** gombot.
- 3 A **Navigációs gombok** (fel/le) segítségével szinkronizálhatja az audio- és a videotartalmat.
- 4 A jóváhagyáshoz nyomja meg a **OK** gombot.

3D Blu-ray lemez lejátszása

A házimozis alkalmas Blu-ray 3D videó lejátszására. 3D lemez lejátszása előtt olvassa el a 3D biztonsági figyelmeztetést.

Amire szüksége lesz:

- egy 3D TV
- egy, a 3D TV-vel kompatibilis 3D-szemüveg
- 3D Blu-ray videó
- egy nagy átviteli sebességű HDMI-kábel

- 1 A nagy átviteli sebességű HDMI-kábellel csatlakoztassa a házimozit 3D-kompatibilis TV-készülethez.
- 2 Ellenőrizze, hogy engedélyezte-e a 3D videobeállítást. Nyomja meg a(z) **↑ (Főoldal)** gombot, és válassza a **[Beállítás] > [Videó] > [Nézzen 3D-videókat] > [Automatikus]** lehetőséget.

- 3D lemezek 2D üzemmódban történő lejátszásához válassza a(z) **[Ki]** lehetőséget.

- 3 Játsszon le egy Blu-ray 3D lemezt, és tegye fel a 3D szemüveget.
 - Videokeresés és bizonyos lejátszási módok esetében a videó 2D üzemmódban jelenik meg. A lejátszás folytatásakor a videó megjelenítése visszatér 3D üzemmódra.

A Bonus View funkció Blu-ray lemezek esetében

A Bonus View funkciót támogató Blu-ray lemezek esetén kommentárokat és más kiegészítő tartalmakat élvezhet egy kis ablakban a képernyőn. A Bonus View funkció másik elnevezése kép a képben.

- 1 Engedélyezze a Bonus View funkciót a Blu-ray lemez menüben.
- 2 Filmlejátszás közben nyomja meg a(z) **OPTIONS** gombot.
 - ↳ Megjelenik az opciók menü.
- 3 Válassza a **[PIP kiválasztása] > [PIP]** lehetőséget.
 - A videótól függően megjelenik az [1] vagy [2] PIP menü.
 - A Bonus View kikapcsolásához válassza a(z) **[Ki]** lehetőséget.
- 4 Válassza a **[2. hang nyelve]** vagy **[2. felirat nyelve]** beállítást.
- 5 Válasszon nyelvet, majd nyomja meg az **OK** gombot.

BD-Live funkció bekapcsolása a Blu-ray lemezen

Ha a Blu-ray lemezen BD-Live tartalom van, további lehetőségek érhetőek el, például a rendezővel való internetes csevegés, a legfrissebb mozielőzetesek, játékok, háttérképek és csengőhangok. A BD-Live szolgáltatások és tartalmak lemezenként eltérőek.

Amire szüksége lesz:

- Blu-ray lemez BD-Live tartalommal
- egy USB-tárolóeszköz legalább 1 GB memóriával

- 1 Csatlakoztassa a házimozit az internet eléréshez rendelkező otthoni hálózathoz (lásd 'Otthoni hálózat csatlakoztatása és beállítása', 13. oldal).
- 2 Csatlakoztasson USB-tárolóeszközt a házimozijához.
- 3 Nyomja meg a **🏠 (Főoldal)** gombot, és válassza a **[Beállítás]** lehetőséget.
- 4 BD-Live engedélyezéséhez válassza a(z) **[Speciális] > [BD-Live biztonság] > [Ki]** lehetőséget.
 - BD-Live letiltásához válassza a(z) **[Be]** lehetőséget.
- 5 A lemez menüben válassza ki a BD-Live ikont, majd nyomja az **OK** gombot.
↳ A BD-Live funkció betöltése elkezdődik. A betöltési idő a lemez és az internetkapcsolat függvénye.
- 6 A **Navigációs gombok** megnyomásával navigáljon a BD-Live funkcióhoz, majd a(z) **OK** gomb megnyomásával válassza ki a megfelelő opciót.

Megjegyzés

- A tárolóeszköz memóriájának törléséhez nyomja meg a(z) **🏠 (Főoldal)** gombot, majd válassza a(z) **[Beállítás] > [Speciális] > [Memória törlése]** lehetőséget.

Adatfájlok

A házimozit alkalmas lemezen vagy USB-tárolóeszközön tárolt képek, audio- és videofájlok lejátszására. Fájlok lejátszása előtt ellenőrizze, hogy a házimozit támogatja-e a fájl formátumát (lásd 'Fájlformátumok', 31. oldal).

- 1 Fájlok lejátszása lemezeről vagy USB-tárolóeszközről.

- 2 A lejátszás leállításához nyomja meg a **■** gombot.
 - A videó legutóbbi leállításához való visszatéréshez nyomja meg a **▶ (Lejátszás)** gombot.
 - A videó elejétől történő lejátszásához nyomja meg az **OK** gombot.

Megjegyzés

- DivX DRM-védelemmel ellátott fájlok lejátszásához HDMI-kábellel csatlakoztassa a házimozit a TV-készülékhez.

Feliratok

Ha a videó többnyelvű felirattal rendelkezik, válassza ki a felirat nyelvét.

Megjegyzés

- A felirátfájl nevének pontosan meg kell egyeznie a videofájl nevével. Ha például a videofájl neve „movie.avi”, a felirátfájl „movie.srt” vagy „movie.sub” néven kell elnevezni.
- A házimozit-rendszer a következő fájlformátumokat támogatja: .srt, .sub, .txt, .ssa, .ass, smi és .sami. Ha a felirat nem helyesen jelenik meg, át kell állítani a karakterkészletet.

- 1 A videó lejátszása közben nyomja meg az **SUBTITLE** gombot a nyelv kiválasztásához.
- 2 DivX videó esetében ha a feliratok nem megfelelően jelennek meg, hajtsa végre az alábbi lépéseket a karakterkészlet módosításához.
- 3 Nyomja meg a **OPTIONS** gombot.
↳ Megjelenik az opciók menü.
- 4 Válassza a **[Karakterkészlet]** elemet, majd válasszon ki egy karakterkészletet, amely támogatja a feliratokat.

Európa, India, Latin-Amerika és Oroszország

karakterkészlet	Nyelv
[Normál]	angol, albán, dán, holland, angol, finn, francia, gael, német, olasz, kurd (latin betűs), norvég, portugál, spanyol, svéd és török
[Közép-Európa]	albán, horvát, cseh, holland, angol, német, magyar, ír, lengyel, román, szlovák, szlovén és szerb
[Cirill betűs]	bolgár, fehérorosz, angol, macedón, moldáv, orosz, szerb és ukrán
[Görög]	Görög
[Balti]	Észt, lett és litván

VOD-kód DivX-hez

DivX videók megvásárlása és a házimozival történő lejátszása előtt regisztrálja a házimozit a www.divx.com weboldalon a DivX VOD kód segítségével.

- 1 Nyomja meg a **↶** (Főoldal) gombot.
- 2 Válassza a **[Beállítás]** beállítást, majd nyomja meg a **OK** gombot.
- 3 Válassza a **[Speciális] > [DivX® VOD kód]** lehetőséget.
↳ Megjelenik a házimozis DivX VOD regisztrációs kódja.

USB-tárolóeszközök

Élvezze az USB-tárolóeszközön, például MP4-lejátszón vagy digitális kamerán tárolt képeket, audio- vagy videofájlokat.

Amire szüksége lesz:

- Egy USB-tárolóeszköz, amely FAT vagy NTFS fájlrendszerre van formázva és megfelel a tömeges tárolási osztálynak.

- Valamely támogatott formátummal rendelkező médiafájl (lásd 'Fájlformátumok', 31. oldal).

Megjegyzés

- Ha USB-hosszabítókábelt, USB HUB-ot, vagy USB multi-reader eszközt használ, előfordulhat, hogy a rendszer nem ismeri fel az USB-tárolóeszközt.

- 1 Csatlakoztasson USB-tárolóeszközt a házimozis **↶** (USB) csatlakozójához.
- 2 Nyomja meg a **↶** (Főoldal) gombot.
- 3 Válassza a **[tallózás az USB-n]** beállítást, majd nyomja meg a **OK** gombot.
↳ Megjelenik a tartalom böngészője.
- 4 Válasszon ki egy fájlt, majd nyomja meg a **OK** gombot.
- 5 A lejátszás a lejátszó gombokkal vezérelhető. (lásd 'Lejátszás gombok', 14. oldal)

Audio, videó és kép opciók

Speciális funkciók használata lemezről és USB-tárolóeszközről képek, audio- és videofájlok lejátszásakor.

Audio opciók

Audio lejátszása közben a hangfelvétel, lemez vagy mappa ismételt lejátszása.

- 1 Nyomja meg többször egymás után az **OPTIONS** gombot a következő funkciók közötti választáshoz:
 - **RPT TRACK / RPT FILE:** Aktuális műsorszám vagy fájl ismétlése.
 - **RPT DISC / RPT FOLDER:** A lemezen vagy a mappában lévő összes műsorszám ismétlése.
 - **RPT RANDOM:** Zeneszámok véletlenszerű sorrend szerint történő lejátszása.

- **RPT OFF:** Ismételt lejátszási mód kikapcsolása.

Videobeállítások

Opciók - így feliratok, audio nyelv, időpont szerinti keresés és képbeállítás - választása a videotartalmak lejátszása közben. A videoforrástól függően egyes opciók nem elérhetőek.

1 Nyomja meg a **OPTIONS** gombot.
↳ Megjelenik a videobeállítások menüje.

2 Az **Navigációs gombok** és **OK** megnyomásával a következő lehetőségeket választhatja ki és módosíthatja:

- **[Hang nyelve]:** Videó hangnyelvének kiválasztása.
- **[Felirat nyelve]:** A videó felirata nyelvének kiválasztása.
- **[Felirat elcsúsztatása]:** Felirat helyzetének a képernyőhöz történő igazítása.
- **[Adatok]:** A lejátszott tartalom adatainak megjelenítése.
- **[Karakterkészlet]:** Válasszon ki egy karakterkészletet, amely a DivX feliratokat támogatja.
- **[Időpont szerinti keresés]:** Videofelvétel bizonyos részének átugrása a jelenet időtartamának megadásával.
- **[2. hang nyelve]:** Válasszon második hangnyelvet Blu-ray videó számára.
- **[2. felirat nyelve]:** Válasszon második feliratnyelvet Blu-ray videó számára.
- **[Felvételek]:** Adott felvétel kiválasztása.
- **[Fejezetek]:** Adott fejezet kiválasztása.
- **[Szög lista]:** Más kameraállás kiválasztása.
- **[Menük]:** A lemez menü megjelenítése
- **[PIP kiválasztása]:** Kép a képben ablak megjelenítése a Bonus View funkciót támogató Blu-ray lemez lejátszása közben.
- **[Zoom]:** Filmjelenet vagy kép nagyítása. A **Navigációs gombok** (bal/

jobb) megnyomásával kiválaszthatja a nagyítási arányt.

- **[Ismétlés]:** Fejezet vagy felvétel ismétlése.
- **[A-B ismétlése]:** Két pont megjelölése az ismételt lejátszáshoz egy fejezeten vagy műsorszámon belül, illetve az ismételt lejátszási mód kikapcsolása.
- **[Képbeállítások]:** Előre meghatározott színbeállítás kiválasztása.

Kép opciók

Kép megtekintése közben a kép kinagyítása, elforgatása, diavetítés animációval ellátása és képbeállítások megváltoztatása.

1 Nyomja meg a **OPTIONS** gombot.
↳ Megjelenik a képbeállítások menü.

2 Használja a **Navigációs gombok** és **OK** gombokat a következő beállítások kiválasztásához és módosításához:

- **[Elforgatás +90]:** A kép 90 fokkal történő elforgatása az óramutató járásával megegyező irányba.
- **[Elforgatás -90]:** A kép 90 fokkal történő elforgatása az óramutató járásával ellenkező irányba.
- **[Zoom]:** Filmjelenet vagy kép nagyítása. A **Navigációs gombok** (bal/ jobb) megnyomásával kiválaszthatja a nagyítási arányt.
- **[Adatok]:** Képadatok megjelenítése.
- **[Dia megjelenítési ideje]:** Az egyes képek megjelenítési sebességének kiválasztása diavetítés során.
- **[Dia animáció]:** Diavetítés animációjának kiválasztása.
- **[Képbeállítások]:** Előre meghatározott színbeállítás kiválasztása.
- **[Ismétlés]:** Kiválasztott mappa ismételt lejátszása.

Zenés diavetítés

Zenés diavetítés akkor hozható létre, ha a kép- és hangfájlok ugyanazon a lemezen vagy USB-tárolóeszközön vannak.

- 1 Válasszon ki egy hangfelvételt, majd nyomja meg az **OK** gombot.
- 2 Nyomja meg a **↩ BACK** gombot a képmappába történő belépéshez.
- 3 Válasszon egy fényképet, majd az **▶ (Lejátszás)** gomb megnyomásával indítsa el a diavetítést.
- 4 A diavetítés leállításához nyomja meg a **■** gombot.
- 5 A zene leállításához nyomja meg ismét a **■** gombot.

Megjegyzés

- Ellenőrizze, házimozija támogatja-e a hang- és képformátumokat (lásd 'Fájlformátumok', 31. oldal).

Rádió

FM-rádió hallgatása a házimozin és akár 40 rádióállomás tárolása.

Megjegyzés

- Az AM és a digitális rádió nem támogatott.
- Ha a készülék nem észlel sztereó jelet, illetve ha ötnél kevesebb állomást talál, a rendszer arra kéri, hogy állítsa be újból a rádióállomásokat.

- 1 Húzza ki az FM antennát a házimozirendszer hátoldalán és helyezze a TV-től vagy más sugárzó forrástól távol.
- 2 Nyomja meg a **RADIO** gombot.
 - ↳ Ha már beállította a rádióállomásokat, a legutoljára hallgatott rádióállomás lejátszása indul.
 - ↳ Ha rádióállomások még nincsenek beállítva, a kijelző panelen „**AUTO**”

INSTALL...PRESS PLAY" üzenet jelenik meg, nyomja meg a **▶ (Lejátszás)** gombot.

- 3 A rádióállomások hallgatásához vagy váltásához használja a távvezérlőt.

Gomb	Művelet
◀ / ▶ vagy Alfanumerikus gombok	Tárolt rádiócsatorna kiválasztása.
Navigációs gombok	Bal/Jobb: Rádiócsatorna keresése. Fel/Le: Rádiófrekvencia finomhangolása.
■	Nyomja meg a rádióállomások telepítésének leállításához.
↩ BACK	Tartsa lenyomva a tárolt rádiócsatorna törléséhez.
OPTIONS	Kézi: 1) Nyomja meg az ☰ OPTIONS gombot. 2) A tárolt állomás kiválasztásához nyomja meg a ◀ / ▶ gombot. 3) A rádióállomás tárolásához nyomja meg ismét a ☰ OPTIONS gombot. Automatikus: Tartsa lenyomva három másodpercen keresztül a rádióállomások újraprogramozásához.

Lépésköz

Egyes országokban az FM hangolórács 50 kHz, illetve 100 kHz között váltható. A hangolórács módosításakor a tárolt rádióállomások törlődnek.

- 1 Nyomja meg a **RADIO** gombot.
- 2 Nyomja meg a **■** gombot.
- 3 Az 50 kHz vagy 100 kHz közötti váltáshoz tartsa lenyomva a **▶ (Lejátszás)** gombot.

MP3-lejátszó

Hangfájlok lejátszásához csatlakoztasson MP3-lejátszót.

Amire szüksége lesz:

- MP3-lejátszó
- 3,5 mm-es sztereó audiokábel

- 1 A 3,5 mm-es sztereó audiokábel segítségével csatlakoztassa az MP3-lejátszót a házimozsi **MUSIC iLINK** csatlakozójához.
- 2 Nyomja meg többször egymás után az **AUDIO SOURCE** gombot, amíg az „**MUSIC I-LINK**” felirat megjelenik a kijelzőpanelen.
- 3 Nyomja meg az MP3-lejátszó gombjait, az audiofájlok kiválasztásához és lejátszásához.

YouTube videók

Élvezze a YouTube videókat házimoziján.

- 1 Csatlakoztassa a házimozit a nagy sebességű internet eléréssel rendelkező otthoni hálózathoz (lásd 'Otthoni hálózat csatlakoztatása és beállítása', 13. oldal).
- 2 Nyomja meg a **🏠 (Főoldal)** gombot.
- 3 Válassza a **[YouTube]** beállítást, majd nyomja meg a **OK** gombot.
↳ Megjelenik a YouTube Leanback oldal.
- 4 Kövesse a képernyőn megjelenő utasításokat a YouTube oldal böngészéséhez.
- 5 A távirányítóval kiválaszthatja az alkalmazást és navigálhat abban.

Gomb	Művelet
Navigációs gombok	Fel: Belépés a képernyőn látható billentyűzethez. Le: Belépés a képernyőn látható lejátszógombokhoz Bal/Jobb: Videó kiválasztása a lejátszási listáról.

- Ha néhány másodpercen belül nem nyom le gombot, a képernyőn látható gombok és menü automatikusan bezáródik.

- 6 Nyomja le a **🏠 (Főoldal)** gombot a YouTube oldalról való kilépéshez.

Picasa webalbumok

Belépés a Picasa webalbumok oldalra a házimoziján keresztül.

Amire szüksége lesz:

- Fiók a Picasa webalbumok használatához.

- 1 Csatlakoztassa a házimozit az internet eléréssel rendelkező otthoni hálózathoz (lásd 'Otthoni hálózat csatlakoztatása és beállítása', 13. oldal).
- 2 Nyomja meg a **🏠 (Főoldal)** gombot.
- 3 Válassza a **[Picasa]** beállítást, majd nyomja meg a **OK** gombot.
- 4 Bejelentkezés a Picasa Webalbumok alkalmazásba.
 - Amikor először jelentkezik be, válassza a **[Új felhasználó]** lehetőséget, majd adja meg felhasználónevét és jelszavát. Mentse el a bejelentkezési adatait későbbi használatra.
 - Ha korábban már bejelentkezett, válassza ki az eltárolt felhasználónevet és jelszót.
- 5 Válassza a képernyőn megjelenő beállításokat albumok vagy fotók megtekintéséhez.
- 6 A Picasa menüből a **🏠 (Főoldal)** gombbal léphet ki.

Diavetítés megtekintése

- 1 Válassza a **[Fényképeim]** lehetőséget a Picasa menüből, majd nyomja le a **OK** elemet.
↳ A készülék megjeleníti a Picasa webalbumokban tárolt fényképalbumait.

- 2 Teljes képernyős nézethez válasszon ki egy fényképet, majd nyomja meg az **OK** gombot.
- 3 Az **OK** gombot még egyszer megnyomva a képeket diavetítésként tekintheti meg.
- 4 Diavetítés megtekintésekor a **OPTIONS** gomb megnyomásával tekintheti meg a további lejátszási lehetőségeket.
- 5 Nyomja meg a **↩ BACK** gombot az előző oldalra való visszatéréshez.

Távírányítás okos telefonról

Mobil készülék, például iPhone (iOS 3.1.3 és újabb verzió), Android telefon (2.1 és újabb verzió), iPad vagy táblagép segítségével a következőket végezheti:

- Házimozi vezérlése
- Adatlemez vagy USB-tárolóeszköz böngészése
- Szabja személyre a hangbeállításokat
- Töltsön le és osszon meg tartalmakat a készülékekről az otthoni hálózaton keresztül

Mielőtt hozzáfogna

- Csatlakoztassa ugyanahhoz az otthoni hálózathoz a házimozit, a mobilkészüléket és a többi DLNA-kompatibilis készüléket (lásd 'Otthoni hálózat csatlakoztatása és beállítása', 13. oldal).
 - A jobb videominőség érdekében, ahol lehet, használjon vezetékes csatlakozást.
- Adjon tetszőleges hálózati nevet a házimozinak.
- Töltse le a Philips **MyRemote** alkalmazását a mobilkészülékére.
 - iPhone vagy iPad esetében az alkalmazást a **App Store** webhelyen keresse (App Store webbolt).
 - Android alapú telefon vagy táblagép esetében az alkalmazást a **Market** webhelyen keresse (Piac).

Házimozi vezérlése

- 1 A mobilkészüléken nyissa meg a **MyRemote** alkalmazást.
- 2 A kezdő képernyőn válassza ki a házimozit (a hálózati neve alapján).
 - ↳ A képernyő alján megjelenik a böngészőszáv.
 - Ha nem találja a házimozit, ellenőrizze a hálózati kapcsolatot, vagy érintse meg a mobilkészüléken a **Devices** fület az újbóli kereséshez.
- 3 További opciók eléréséhez válasszon az alábbi fülek közül.
 - Az előző menü képernyőjére történő visszatéréshez nyomja meg a vissza gombot.

Opció	Művelet
App	Térjen vissza a készülék
Home	kezdőképernyőjére.
Media	DISC: Adatlemezen tárolt fájl keresése és lejátszása. USB: USB-tárolóeszközön tárolt fájl keresése és lejátszása.
Remote	Nyissa meg a távvezérlőt a mobilkészüléken. További gombok használatához húzza végig balra vagy jobbra az ujját a képernyőn. Csak a megfelelő gombok vannak engedélyezve a mobilkészüléken. Bizonyos funkciók, például a készenléti állapot és a hosszan nyomva tartás nem érhető el a mobilkészüléken.

- 4 Opció kiválasztásához vagy beállítás végrehajtásához kövesse a képernyőn megjelenő utasításokat.

A számítógép böngészése DLNA-n keresztül

Képek, audio- és videofájlok megnyitása és lejátszása számítógépről vagy az otthoni hálózaton lévő más médiaszerverről a házimozin keresztül.

Mielőtt hozzáfogna

- Telepítsen a készülékre egy DLNA-kompatibilis médiaszerver alkalmazást. Ellenőrizze, hogy a legmegfelelőbb alkalmazást töltötte-e le. Például:
 - Számítógéphez Windows Media Player 11 vagy újabb típus
 - Mac rendszerhez vagy személyi számítógéphez Twonky Media Server
- Médiafájlok megosztásának engedélyezése. A könnyebb használhatóság érdekében a leírás a következő alkalmazások esetében a végrehajtható műveletsort is tartalmazza:
 - Windows Media Player 11 lejátszóval (lásd 'Microsoft Windows Media Player 11', 22. oldal)
 - Windows Media Player 12 (lásd 'Microsoft Windows Media Player 12', 23. oldal)
 - Twonky Media Mac-hoz (lásd 'Macintosh OS X Twonky Media (4.4.2) esetén', 23. oldal)

Megjegyzés

- Ha az alkalmazások vagy médiaszerverek használatához további segítségre van szüksége, tanulmányozza a médiaszerver szoftver felhasználói kézikönyvét.

A médiakiszolgáló szoftver beállítása

A médiamegosztás engedélyezéséhez állítsa be a médiakiszolgáló szoftvert.

Mielőtt hozzáfogna

- Csatlakoztassa a házimozit az otthoni hálózathoz (lásd 'Otthoni hálózat csatlakoztatása és beállítása', 13. oldal). A

jobb videominőség érdekében, ahol lehet, használjon vezetékes csatlakozást.

- Csatlakoztassa ugyanahhoz az otthoni hálózathoz a számítógépet és a többi DLNA-kompatibilis készüléket.
- Fontos, hogy a számítógépen lévő tűzfal engedje futni a Media Player programokat (vagy a tűzfal kivétel-listáján a médiakiszolgáló szoftver is szerepel).
- Kapcsolja be a számítógépet és az útválasztót.

Microsoft Windows Media Player 11

- 1 Indítsa el számítógépen a Windows Media Playert.
- 2 Kattintson a **Műsортár** fülre, majd válassza a **Médiafájlok megosztása** lehetőséget.
- 3 A **Médiafájlok megosztása** lehetőség első kiválasztásakor a számítógépen **megjelenik egy felugró ablak. Jelölje be a Médiafájlok megosztása lehetőséget és kattintson az OK lehetőségre.**
 - ↳ A **Médiafájlok megosztása** képernyő megjelenik.
- 4 A **Médiafájlok megosztása** képernyőn látnia kell egy **Ismeretlen eszköz** elemet.
 - ↳ Ha kb. egy perc elteltével sem lát ismeretlen eszközt, akkor ellenőrizze, hogy a számítógép tűzfala nem blokkolja-e a kapcsolatot.
- 5 Jelölje ki az ismeretlen eszközt, majd kattintson az **Engedélyezés** lehetőségre.
 - ↳ Az eszköz mellett zöld pipa jelenik meg.
- 6 Alapértelmezésben a Windows Media Player osztja meg az alábbi mappákban lévő fájlokat: **Zene**, **Képek** és **Videók**. Ha a fájlok más mappákban vannak, válassza a **Műsортár > Hozzáadás a műsортárhoz** lehetőséget.
 - ↳ A **Hozzáadás a műsортárhoz** képernyő megjelenik.
 - Szükség esetén válassza a **Speciális beállítások** lehetőséget az ellenőrzött mappák megjelenítéséhez.

7 Válassza a **Saját mappák és mások mappái, amelyek hozzáférhetőek** lehetőséget, majd kattintson a **Hozzáadás** elemre.

8 Kövesse a képernyőn megjelenő utasításokat a médiafájlokat tartalmazó más mappák felvételéhez.

Microsoft Windows Media Player 12

1 Indítsa el számítógépén a Windows Media Playert.

2 A Windows Media Playerben kattintson az **Adatfolyam** fülre, majd válassza a **Médiaadatfolyam-továbbítás bekapcsolása** lehetőséget.

↳ A **Médiaadatfolyam-továbbítás beállításai** képernyő megjelenik.

3 Kattintson a **Médiaadatfolyam-továbbítás bekapcsolása** lehetőségre.

↳ Ekkor visszatér a Windows Media Player képernyőre.

4 Kattintson az **Adatfolyam** fülre és válassza a **További adatfolyam-küldési beállítások...** lehetőséget.

↳ A **Médiaadatfolyam-továbbítás beállításai** képernyő megjelenik.

5 Fontos, hogy lásson egy médiaprogramot a **Helyi hálózat** képernyőn.

↳ Ha nem lát médiaprogramot, ellenőrizze, hogy a számítógép tűzfala nem blokkolja-e a kapcsolatot.

6 Válassza ki a médiaprogramot és kattintson az **Engedélyezett** lehetőségre.

↳ A médiaprogram mellett megjelenik egy zöld nyíl.

7 Alapértelmezésben a Windows Media Player osztja meg az alábbi mappákban lévő fájlokat: **Zene, Képek** és **Videók**. Ha a fájlok más mappákban vannak, kattintson a **Rendezés** fülre, és válassza a **Műsortárak kezelése** > **Zene** lehetőséget.

↳ A **Zenei könyvtár helyei** képernyő megjelenik.

8 Kövesse a képernyőn megjelenő utasításokat a médiafájlokat tartalmazó más mappák felvételéhez.

Macintosh OS X Twonky Media (4.4.2) esetén

1 Szoftvervásárlás vagy a Macintosh számítógépéhez ingyenes, 30 napos próbaidő igénybevételéhez szükséges letöltésekhez tekintse meg a www.twonkymedia.com oldalt.

2 Indítsa el a Twonky Media alkalmazást a Macintosh rendszerben.

3 A Twonky Media Server képernyőn válassza a **Basic Setup** (Alapvető beállítások) lehetőségen belül a **First Steps** (Első lépések) lehetőséget.

↳ Az Első lépések képernyő megjelenik.

4 Írja be a médiakiszolgáltató nevét, majd kattintson a **Save changes** (Változtatások mentése) lehetőségre.

5 A Twonky Media képernyőre visszatérve válassza a **Basic Setup** (Alapvető beállítások) > **Sharing** (Megosztás) lehetőséget.

↳ A **Megosztás** képernyő megjelenik.

6 Keresse meg és válassza ki a megosztandó mappákat, majd válassza a **Save changes** (Változtatások mentése) lehetőséget.

↳ A Macintosh automatikusan újraellenőrzi a mappákat, hogy azok megosztásra készen álljanak.

Fájlok lejátszása a számítógépről.

Megjegyzés

- Multimédiás tartalom számítógépről történő lejátszása előtt győződjön meg arról, hogy a házimozsi csatlakoztatva van az otthoni hálózathoz, és megfelelően lett telepítve a médiaszerver-szoftver.

1 Nyomja meg a **⬆** (Főoldal) gombot.

2 Válassza a **[tallózás a PC-n]** beállítást, majd nyomja meg a **OK** gombot.

- ↳ Megjelenik a tartalomböngésző.
- 3** A hálózaton válassza ki a megfelelő készüléket.
- ↳ Megjelennek a kiválasztott készülék mappái. A mappák neve a médiaszervertől függően változik.
- Ha nem látja a mappákat, ellenőrizze, hogy engedélyezte-e a kiválasztott készüléken a médiamegosztást ahhoz, hogy a tartalom elérhető legyen a megosztáshoz.
- 4** Válasszon ki egy fájlt, majd nyomja meg a **OK** gombot.
- Bizonyos médiafájlokat kompatibilitási hiba miatt nem lehet lejátszani. Ellenőrizze, hogy a házimozsi milyen fájlformátumot támogat.
- 5** A lejátszás a lejátszógombokkal vezérelhető. (lásd 'Lejátszás gombok', 14. oldal)

Hang kiválasztása

Ez a fejezet adott videofelvétel vagy zeneszám lejátszásához szükséges ideális hangzás kiválasztásában nyújt segítséget.

- 1** Nyomja meg a **III SOUND SETTINGS** gombot.
- 2** Nyomja meg a (bal/jobb) **Navigációs gombok** gombot a hangbeállítások eléréséhez a kijelzőn.

Hangbeállítások	Leírás
SOUND	Hangzás üzemmód kiválasztása.
SURROUND	Térhangzás vagy sztereóhangzás kiválasztása.
TREBLE	A magasfrekvencia-kimenet beállítása.
MID	A középfrekvencia-kimenet beállítása.
BASS	Az alacsonyfrekvencia-kimenet beállítása.

Hangbeállítások	Leírás
AUD SYNC	Az audio hangkimenet késleltetése a szinkronizálás érdekében.

- 3** Válasszon a lehetőségek közül, majd nyomja meg az **OK** gombot.
- 4** A kilépéshez nyomja meg a **↩ BACK** gombot.
Ha egy percen belül nem nyom meg gombot, a készülék automatikusan kilép a menüből.

Hangzás üzemmód

Adott videofelvételhez vagy zeneszámhoz illő, előre meghatározott hangzás üzemmódok kiválasztása.

- 1** Nyomja meg a **III SOUND SETTINGS** gombot.
- 2** Válassza a **SOUND** beállítást, majd nyomja meg a **OK** gombot.
- 3** A **Navigációs gombok** (fel/le) megnyomásával választhat beállítást a kijelzőről:
 - **MOVIE:** Mozi hangélmény, speciálisan a filmekhez való javításokkal.
 - **MUSIC:** A zene eredeti felvételi környezetének, a stúdióinak vagy a koncertnek a felidézése.
 - **ORIGINAL:** A filmek és zenefelvételek eredeti hangja, hozzáadott hangeffektusok nélkül.
 - **NEWS:** Minden szó optimális beszédhangon és tiszta énekhangon hallható.
 - **GAMING:** Lélegzetelállító videojátékhangok, ideális az akciódús videojátékokhoz vagy hangos bulikhoz.
- 4** A jóváhagyáshoz nyomja meg a **OK** gombot.

Térhangzás üzemmód

Merüljön el a hangélmények élvezetében a térbeli hangzasmódok segítségével.

- 1 Nyomja meg a **III SOUND SETTINGS** gombot.
- 2 Válassza a **SURROUND** beállítást, majd nyomja meg a **OK** gombot.
- 3 A **Navigációs gombok** (fel/le) megnyomásával választhat beállítást a kijelzőről:
 - **AUTO** : Audio-adatfolyamon alapuló térhangzású hang.
 - **MULTI-CH** : Gazdag, többcsatornás hang a gazdagabb moziélményhez.
 - **STEREO** : Kétcsatornás sztereó hang. Ideális választás zenehallgatáshoz.
- 4 A jóváhagyáshoz nyomja meg a **OK** gombot.

Hangszínszabályzó



A házimozsi magas frekvenciájú (magas hangok), közepes frekvenciájú (közepes hangok) és alacsony frekvenciájú (mély hangok) beállításainak módosítása.

- 1 Nyomja meg a **III SOUND SETTINGS** gombot.
- 2 Válassza a **TREBLE > MID** vagy a **BASS** lehetőséget, majd nyomja meg az **OK** gombot.
- 3 A **Navigációs gombok** (fel/le) segítségével állítsa be a frekvenciát.
- 4 A jóváhagyáshoz nyomja meg a **OK** gombot.


5 A beállítások módosítása

A házimozsi beállításai már az optimális teljesítménynek megfelelő értéken vannak. Hacsak nincs oka megváltoztatni a beállítást, tartsa meg az alapértelmezett értékeket.

Megjegyzés

- A szűrőn megjelenő beállítások nem módosíthatók.
- Az előző menühöz történő visszatéréshez nyomja meg a  **BACK** gombot. A menüből a  **(Főoldal)** gomb megnyomásával léphet ki.


Nyelvi beállítások

- 1 Nyomja meg a  **(Főoldal)** gombot.
- 2 Válassza a **[Beállítás]** beállítást, majd nyomja meg a **OK** gombot.
- 3 Válassza a **[Felhasználói beáll.]** beállítást, majd nyomja meg a **OK** gombot.
- 4 Az **Navigációs gombok** és **OK** megnyomásával a következő lehetőségeket választhatja ki és módosíthatja:
 - **[A menü nyelve]:** Válassza ki a menü nyelvét.
 - **[Audio]:** A hang nyelvének kiválasztása a lemezekhez.
 - **[Felirat]:** A felirat nyelvének kiválasztása a lemezekhez.
 - **[Lemez menü]:** A menü nyelvének kiválasztása a lemezekhez.

Megjegyzés

- Ha a kívánt nyelv nem elérhető a lemez megadott nyelvei között, válassza ki a lista **[Egyéb]** opcióját, majd adja meg a felhasználói utasítás hátoldalán található 4 jegyű nyelvi kódot. (lásd 'Nyelvi kód', 39. oldal)
- Ha a lemezen nincs meg az Ön által kiválasztott hangcsatorna, a házimozsi a lemez alapértelmezett nyelvét fogja használni.


Kép- és videobeállítások

- 1 Nyomja meg a  **(Főoldal)** gombot.
- 2 Válassza a **[Beállítás]** beállítást, majd nyomja meg a **OK** gombot.
- 3 Válassza a **[Videó]** beállítást, majd nyomja meg a **OK** gombot.
- 4 Az **Navigációs gombok** és **OK** megnyomásával a következő lehetőségeket választhatja ki és módosíthatja:
 - **[TV monitor]:** A TV-képernyőnek megfelelő képformátum kiválasztása.
 - **[HDMI-kép]:** A házimozsi **HDMI OUT (ARC)** kimenetén áthaladó videojel felbontásának kiválasztása. A kiválasztott felbontás élvezhetősége érdekében ellenőrizze, hogy támogatja-e azt a TV-készüléke.
 - **[HDMI Deep Color]:** Újrateremti a természetes világot TV-készüléke képernyőjén azáltal, hogy az élénk képeket több mint egymilliárd színben jeleníti meg. HDMI-kábel segítségével csatlakoztassa a házimozit egy Deep Color TV-hez.
 - **[Képeállítások]:** Válassza ki a videomegjelenítés valamelyik előre megadott színbeállítását.
 - **[Nézzon 3D-videókat]:** Állítsa be a HDMI-videót úgy, hogy támogassa a 3D vagy 2D videoformátumot.

Megjegyzés

- Ha módosítja a beállítást, győződjön meg róla, hogy a TV-készülék támogatja-e az új beállítást.

Audiobeállítások

- 1 Nyomja meg a  **(Főoldal)** gombot.
- 2 Válassza a **[Beállítás]** beállítást, majd nyomja meg a **OK** gombot.

- 3 Válassza a **[Audio]** beállítást, majd nyomja meg a **OK** gombot.
- 4 Az **Navigációs gombok és OK** megnyomásával a következő lehetőségeket választhatja ki és módosíthatja:
 - **[Éjszakai mód]:** Ha a házimozit halkan szeretné hallgatni, csökkentse az erős hangok hangerejét. Az éjszakai mód csak Dolby kódolású DVD és Blu-ray lemezek esetén használható.
 - **[HDMI-hang]:** Állítsa be vagy kapcsolja ki a TV HDMI-hangkimenetét.
 - **[Alapért. hangbeáll.]:**A hangszínszabályozó visszaállítása - minden hangzasmód visszaállítása alapértelmezett értékre.

Szülői felügyelet beállításai

- 1 Nyomja meg a **⬆️ (Főoldal)** gombot.
- 2 Válassza a **[Beállítás]** beállítást, majd nyomja meg a **OK** gombot.
- 3 Válassza a **[Felhasználói beáll.]** beállítást, majd nyomja meg a **OK** gombot.
- 4 Az **Navigációs gombok és OK** megnyomásával a következő lehetőségeket választhatja ki és módosíthatja:
 - **[Jelszó módosítása]:**Jelszó beállítása vagy megváltoztatása a szülői felügyelethez való hozzáféréshez. Ha nincs jelszava vagy elfelejtette azt, írja be: **0000**.
 - **[Szülői felügyelet]:**Hozzáférés korlátozása a korhatár-besorolással rendelkező lemezekhez. A lemezek korhatár-besorolásra való tekintet nélkül történő lejátszásához válassza a **8** vagy az **[Ki]** lehetőséget.

Megjelenítési beállítások

- 1 Nyomja meg a **⬆️ (Főoldal)** gombot.
- 2 Válassza a **[Beállítás]** beállítást, majd nyomja meg a **OK** gombot.

- 3 Válassza a **[Felhasználói beáll.]** beállítást, majd nyomja meg a **OK** gombot.
- 4 Az **Navigációs gombok és OK** megnyomásával a következő lehetőségeket választhatja ki és módosíthatja:
 - **[Automatikus felirat elcsúsztatás]:**A feliratok automatikus áthelyezésének engedélyezése vagy letiltása az ezt a funkciót támogató TV-készülékeken.
 - **[Kijelzőpanel]:**A házimozis elülső panelje fényerejének beállítása.
 - **[VCD PBC]:**A lejátszásvezérlés funkcióval engedélyezheti vagy letilthatja a VCD és SVCD lemezek menüjének tartalmában való navigálást.

Energiatakarékossági beállítások

- 1 Nyomja meg a **⬆️ (Főoldal)** gombot.
- 2 Válassza a **[Beállítás]** beállítást, majd nyomja meg a **OK** gombot.
- 3 Válassza a **[Felhasználói beáll.]** beállítást, majd nyomja meg a **OK** gombot.
- 4 Az **Navigációs gombok és OK** megnyomásával a következő lehetőségeket választhatja ki és módosíthatja:
 - **[Képernyőkímélő]:**A házimozis képernyővédő üzemmódba való átkapcsolása 10 perc inaktivitás után.
 - **[Aut. készenlét]:**A házimozis készenléti üzemmódba való átkapcsolása 30 perc inaktivitás után. Ez az időzítő csak akkor működik, ha a lemez vagy USB-eszköz lejátszását leállítják vagy szüneteltetik.
 - **[Elalváskapcsoló]:**Az elalváskapcsoló időtartamának beállítása úgy, hogy a házimozis a megadott időtartam eltelte után készenléti üzemmódba váltson.

Hangsugárzó beállításai

- 1 Nyomja meg a **↶** (Főoldal) gombot.
- 2 Válassza a **[Beállítás]** beállítást, majd nyomja meg a **OK** gombot.
- 3 Válassza a **[Speciális]** beállítást, majd nyomja meg a **OK** gombot.
- 4 Az **Navigációs gombok** és **OK** megnyomásával a következő lehetőségeket választhatja ki és módosíthatja:
 - **[Jobb hangminőség]**: A hangsugárzón való utólagos hangfeldolgozás engedélyezéséhez válassza a(z) **[Be]** lehetőséget, és engedélyezze a karaoke beállításokat (ha a termék támogatja a karaoke funkciót). A lemez eredeti hangjának lejátszásához válassza a **[Ki]** lehetőséget.



Tanács

- Engedélyezze az utólagos hangfeldolgozást, mielőtt kiválaszt egy előre beállított hangmódot (lásd 'Hangzás üzemmód', 24. oldal).

Alapértelmezett beállítások visszaállítása

- 1 Nyomja meg a **↶** (Főoldal) gombot.
- 2 Válassza a **[Beállítás]** beállítást, majd nyomja meg a **OK** gombot.
- 3 Válassza a **[Speciális]** > **[Alapértelmezett beállítások visszaállítása]** opciót, majd nyomja meg az **OK** gombot.
- 4 Válassza az **[OK]** lehetőséget, majd nyomja meg az **OK** gombot a választás megerősítéséhez.
 - ↳ A rendszer visszaállítja a házimozsi alapértelmezett beállításait, kivéve néhányat, például a szülői felügyeletet és a DivX VoD regisztrációs kódot.

6 A szoftver frissítése

A Philips folyamatosan termékeinek tökéletesítésén fáradozik. Ahhoz, hogy házimozija a legmegfelelőbb beállításokkal működjön és ahhoz a legjobb támogatást kapja, frissítse a szoftvert a legújabb verzióra.

Vesse össze az aktuális szoftververziót a www.philips.com/support webhelyen található legfrissebb verzióval. Ha az aktuális verzió régebbi, mint a Philips támogatást biztosító weboldalán elérhető legújabb verzió, frissítse a házimozi szoftverét a legújabb verzióra.



Vigyzat

- Ne telepítsen a készülékre az aktuálisan telepített szoftververziónál régebbi verziójú szoftvert. A Philips semmiféle felelősséget nem vállal a régebbi szoftver használata miatt keletkezett problémákért.

A szoftververzió ellenőrzése

Ellenőrizze a házimoziira telepített szoftver aktuális verziószámát.

- 1 Nyomja meg az **↑ (Főoldal)** gombot.
- 2 Válassza a **[Beállítás]** beállítást, majd nyomja meg a **OK** gombot.
- 3 Válassza a **[Speciális] > [Verzióadatok]** opciót, majd nyomja meg az **OK** gombot.
↳ Megjelenik a szoftver verziója.

Szoftverfrissítés az interneten keresztül

- 1 Csatlakoztassa a házimoziit a nagy sebességű internet eléréssel rendelkező otthoni hálózathoz. (lásd 'Otthoni hálózat csatlakoztatása és beállítása', 13. oldal)
- 2 Nyomja meg az **↑ (Főoldal)** gombot.
- 3 Válassza a **[Beállítás]** beállítást, majd nyomja meg a **OK** gombot.
- 4 Válassza a **[Speciális] > [Szoftverfrissítés] > [Hálózat]** lehetőséget.
↳ Ha a készülék frissítést észlel, a rendszer figyelmezteti a frissítés elindítására vagy leállítására.
- 5 A frissítés jóváhagyásához kövesse a TV-képernyőn megjelenő utasításokat.
↳ A szoftverfrissítés befejeződésekor a házimozi automatikusan kikapcsol. Ha ez nem történik meg, akkor húzza ki a tápkábelt néhány másodpercre, majd csatlakoztassa ismét.



Megjegyzés

- Ha a házimozi nem tud csatlakozni a Philips szerverhez, nyomja meg a **↑ (Főoldal)** gombot.
- Válassza ki a **[Beállítás] > [Hálózat] > [Hálózat telepítése]** lehetőséget a hálózat beállításához.

Szoftver frissítése USB-n keresztül

Amire szüksége lesz:

- Legalább 75 MB memóriával rendelkező, FAT- vagy NTFS-formázott USB-flash meghajtó. Ne használjon USB merevlemez-meghajtót.
- Internetkapcsolattal rendelkező számítógép.
- ZIP fájlformátumot támogató archiváló segédprogram.

1. lépés: A legfrissebb szoftver letöltése

- 1 Csatlakoztasson USB-tárolóeszközt a számítógéphez.
- 2 Bőngészőjében lépjen a www.philips.com/support oldalra.
- 3 A Philips támogatás weboldalán keresse meg az adott terméket és a **Szoftver és meghajtók** elemet.
↳ A szoftverfrissítés zip fájlként érhető el.
- 4 Mentse el a zip-fájlt az USB-tárolóeszköz gyökérkönyvtárába.
- 5 Az archiváló segédprogram használatával csomagolja ki a szoftverfrissítő fájlt a gyökérkönyvtárba.
↳ A fájlok az USB-tárolóeszköz **UPG_**
ALL mappájába kerülnek.
- 6 Vegye ki az USB-tárolóeszközt a számítógépből.

2. lépés: Frissítse a szoftvert



Vigyázat

- Frissítés közben ne kapcsolja ki a házimozi rendszert és ne távolítsa el az USB flash meghajtót.

- 1 Csatlakoztassa a letöltött fájlt tartalmazó USB-tárolóeszközt a házimozihoz.
 - Ellenőrizze, hogy a lemeztálca zárva van-e, és nincs-e benne lemez.
- 2 Nyomja meg a **↑ (Főoldal)** gombot.
- 3 Válassza a **[Beállítás]** beállítást, majd nyomja meg a **OK** gombot.
- 4 Válassza a **[Speciális] > [Szoftverfrissítés]**
> **[USB]** lehetőséget.

- 5 A frissítés jóváhagyásához kövesse a képernyőn megjelenő utasításokat.
↳ A művelet befejezése után a házimozi automatikusan kikapcsol. Ha ez nem történik meg, akkor húzza ki a tápkábelt néhány másodpercre, majd csatlakoztassa ismét.

7 Termékleírás

Megjegyzés

- A műszaki jellemzők és a kivétel előzetes bejelentés nélkül változhat.

Régiókódok

A házimozi hátulján, illetve alján található típusazonosító táblán a támogatott régiók neve szerepel.

Ország	DVD	BD
Európa, Egyesült Királyság		
Ázsia és Óceánia, Tajvan, Korea		
Latin-Amerika		
Ausztrália, Új-Zéland		
Oroszország, India		
Kína		

Médiaformátumok

- AVCHD, BD, BD-R/ BD-RE, BD-video, DVD-video, DVD+R/+RW, DVD-R/-RW, DVD+R/-R DL, CD-R/CD-RW, audio CD, videó CD/SVCD, képfájlok, MP3 média, WMA média, DivX Plus HD média, USB-tárolóeszköz

Fájlformátumok

- Audió: .aac, .mka, .mp3, .wma, .wav
- Videó: .avi, .divx, .mp4, .mkv, .mpg, .mpeg
- Kép: .jpg, .jpeg, .gif, .png

Audioformátumok

A házimozi a következő audiofájlokat támogatja.

Kiterjesztés	Konténer	Audiokodek	Bitsebesség
.mp3	MP3	MP3	32 kb/s ~ 320 kb/s
.wma	ASF	WMA	64 kb/s ~ 160 kb/s
.aac	AAC	AAC, HE-AAC	192 kb/s
.wav	WAV	PCM	1,4 Mb/s
.m4a	MKV	AAC	192 kb/s
.mka	MKA	PCM	27,648 Mb/s
.mka	MKA	Dolby Digital	640 kb/s
.mka	MKA	DTS core	1,54 Mb/s
.mka	MKA	MPEG	912 kb/s
.mka	MKA	MP3	32 kb/s ~ 320 kb/s
.mka	MKA	WMA	64 kb/s ~ 160 kb/s
.mka	MKA	AAC, HE-AAC	192 kb/s

Videóformátumok

Ha nagyfelbontású TV-készülékkel rendelkezik, a házimozival a videofájlokat az alábbi jellemzőkkel játszhatja le:

- Felbontás: 1920 x 1080 pixel
- Keretsebesség: 6 ~ 30 keret/másodperc.

.avi fájlok AVI-konténerben

Audiokodek	Videokodek	Bitsebesség
PCM, Dolby Digital, DTS core, MP3, WMA	DivX 3.11, DivX4.x, DivX5.x, DivX6.x	Max. 10 Mb/s

Audiokodek	Videokodek	Bitsebesség
	MPEG 1, MPEG 2	20Mb/s(csúcs 40 Mb/s)
	MPEG4 ASP	Max. 10 Mb/s
	H.264/AVC HP@4.1/4.0; MP@3.2/3.1/3.0	20Mb/s(csúcs 40 Mb/s)

.divx fájlok AVI-konténerben

Audiokodek	Videokodek	Bitsebesség
PCM, Dolby Digital, MP3, WMA	DivX 3.11, DivX4.x, DivX5.x, DivX6.x	Max. 10 Mb/s
	MPEG 1, MPEG 2	20Mb/s(csúcs 40 Mb/s)
	MPEG4 ASP	Max. 10 Mb/s

.mp4 vagy .m4v fájlok MP4-konténerben

Audiokodek	Videokodek	Bitsebesség
Dolby Digital, MPEG, MP3, AAC, HE- AAC	MPEG 1, MPEG 2	20Mb/s(csúcs 40 Mb/s)
	MPEG4 ASP	Max. 10 Mb/s
	H.264/AVC HP@4.1/4.0; MP@3.2/3.1/3.0	20Mb/s(csúcs 40 Mb/s)

.mkv fájlok MKV-konténerben

Audiokodek	Videokodek	Bitsebesség
PCM, Dolby Digital, DTS core, MPEG, MP3, WMA, AAC, HE- AAC	MPEG 1, MPEG 2	20Mb/s(csúcs 40 Mb/s)
	MPEG4 ASP	Max. 10 Mb/s
	H.264/AVC HP@4.1/4.0; MP@3.2/3.1/3.0	20Mb/s(csúcs 40 Mb/s)

Erősítő

- Kimeneti összteljesítmény: 300 W RMS, (30% THD)
- Frekvenciaválasz: 20 Hz-20 kHz / ± 3 dB
- Jel/zajszint arány: > 65 dB (CCIR) / (A-súlyozott)
- Bemeneti érzékenység:
 - AUX: 2 V
 - Music iLink: 1 V

Videó

- Jelrendszer: PAL / NTSC
- HDMI-kimenet: 480i/576i, 480p/576p, 720p, 1080i, 1080p, 1080p24

Hang

- S/PDIF digitális hangbemenet:
 - Koaxiális: IEC 60958-3
 - Optikai: TOSLINK
- Mintavételezési frekvencia:
 - MP3: 32 kHz, 44,1 kHz, 48 kHz
 - WMA: 44,1 kHz, 48 kHz
- Konstans bitsebesség:
 - MP3: 32 kb/s - 320 kb/s
 - WMA: 48 kb/s - 192 kb/s

Rádió

- Hangolási tartomány
 - Európa/Oroszország/Kína: FM 87,5-108 MHz (50 kHz);
 - Ázsia és a csendes-óceáni térség/Latin-Amerika: FM 87,5-108 MHz (50/100 kHz)
- Jel/zajszint arány: FM 50 dB
- Frekvenciaválasz: FM 200 Hz-12.5 kHz / ± 6 dB

USB

- Kompatibilitás: nagy sebességű USB (2.0)
- Osztálytámogatás: USB Mass Storage Class (MSC)
- Fájrendszer: FAT16, FAT32, NTFS
- Maximális memóriatámogatás: < 160 GB.

Főegység

- Tápellátás:
 - Európa/Kína/Oroszország/India: 220-240V~, 50 Hz
 - Latin-Amerika/Ázsia/Csendes-óceáni térség: 110-240V~, 50-60 Hz
- Energiafogyasztás: 70 W
- Energiafogyasztás készenléti üzemmódban: ≤ 0,5 W
- Méretek (SZ × Ma × Mé): 360 × 58 × 325 mm
- Tömeg: 2,4 kg

Mélynyomó

- Kimeneti teljesítmény: 50 W RMS (30% THD)
- Impedancia: 4 Ohm
- Hangszórók: 133 mm (5,25") mélynyomó
- Méretek (SZ × Ma × Mé): 160 × 265 × 265 mm
- Tömeg: 2,50 kg

Hangsugárzók

Középsugárzó

- Kimeneti teljesítmény: 50 W RMS (30% THD)
- Hangsugárzó impedanciája: 4 Ohm
- Hangszórók: 1 × 63,5 mm (2,5") mélynyomó
- Méretek (SZ × MA × MÉ): 84,5 × 89 × 89 mm
- Tömeg: 0,27 kg

Elülső hangsugárzó:

- Kimeneti teljesítmény: 2 × 50 W RMS (30% THD)
- Hangsugárzó impedanciája: 4 Ohm
- Hangszórók: 1 × 63,5 mm (2,5") mélynyomó
- Méretek (szé × ma × mé): 84,5 × 159 × 80 mm
- Tömeg: 0,35 kg/db

Hátsó hangsugárzó:

- Kimeneti teljesítmény: 2 × 50 W RMS (30% THD)
- Hangsugárzó impedanciája: 4 Ohm
- Hangszórók: 1 × 63,5 mm (2,5") mélynyomó
- Méretek (SZ × MA × MÉ): 84,5 × 89 × 89 mm
- Tömeg: 0,27 kg/db

A távvezérlő elemei

- 2 × AAA-R03-1,5 V

Lézer

- Lézertípus (dióda): InGaN/AlGaIn (BD), AlGaInP (DVD/CD)
- Hullámhossz: 405 +7 nm/-7 nm (BD), 655 +10 nm/-10 nm (DVD), 790 +10 nm/-20 nm (CD)
- Kimenő teljesítmény (Max. besorolás): 20 mW (BD), 6 mW (DVD), 7 mW (CD)

8 Hibakeresés

Figyelem

- Áramütésveszély! Soha ne távolítsa el a készülékházat.

Ne próbálja önállóan javítani a készüléket, mert ezzel a garancia érvényét veszíti.

Ha a készülék használata közben problémái adódnának, nézze át az alábbi pontokat, mielőtt szakemberhez fordulna. Ha továbbra is fennáll a probléma, vegye igénybe a rendelkezésre álló támogatást a www.philips.com/support weboldalon.

Főegység

A házimozsi-rendszer gombjai nem működnek.


- Néhány percre húzza ki a készülék tápkábelét, majd csatlakoztassa újra.

Kép

Nincs kép.

- Győződjön meg róla, hogy a TV-készülék a házimozinak megfelelő jelforráshoz kapcsolódik.

Nem látható kép a HDMI csatlakoztatású TV-készüléken.

- Fontos, hogy a házimozsi és a TV csatlakoztatásához nagy átviteli sebességű HDMI kábelt használjon. Néhány szabványos HDMI kábel nem jelenít meg megfelelő módon néhány képet, 3D videót vagy Deep Color beállítást.
- Győződjön meg a HDMI-kábel épségéről. Ha sérült, cserélje le egy új kábelre.
- Az alapértelmezett képfelbontás visszaállításához nyomja meg a  (Főoldal), majd a **731** gombokat a távvezérlőn.
- Módosítsa a HDMI-videobeállítást vagy várjon 10 másodpercig az

automatikus helyreállításra (lásd 'Kép- és videobeállítások', 26. oldal).

A lemez nem nagyfelbontású videotartalmat játszik le.

- Győződjön meg róla, hogy a lemez videotartalma nagyfelbontású.
- Győződjön meg róla, hogy a tv-készülék támogatja a nagyfelbontású videotartalmakat.
- HDMI-kábel segítségével csatlakoztassa a TV-készülékhez.

Hang

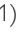
A házimozinak nincs hangja.

- Csatlakoztassa az audiokábelt a házimozihoz, és a TV-készülékhez vagy más készülékekhez. Nincs szükség külön audiocsatlakozóra a házimozsi és a TV-készülék **HDMI ARC** kapcsolattal történő csatlakoztatásakor.
- Végezze el a csatlakoztatott eszközök audiobeállításait. (lásd 'Hangbeállítás', 12. oldal)
- Állítsa vissza a házimozsi gyári alapbeállításait (lásd 'Alapértelmezett beállítások visszaállítása', 28. oldal), kapcsolja ki a készüléket, majd kapcsolja be ismét.
- A házimozin a **SOURCE** gomb ismételt megnyomásával választhatja ki a megfelelő audiobemenetet.

Torz vagy visszhangos a hang.

- Ha a házimozin keresztül játszik le a TV-ről audiotartalmat, győződjön meg arról, hogy a TV-készülék hangja el van némítva.

Az audio- és a videotartalom nincs szinkronizálva.

- 1) Nyomja meg az  **SOUND SETTINGS** gombot.
- 2) A **Navigációs gombok** (bal/jobb) megnyomásával válassza ki a következőt: **AUD SYNC**, majd nyomja meg az **OK** gombot.

- 3) A **Navigációs gombok** (fel/le) megnyomásával szinkronizálhatja az audio- és a videotartalmat.

Lejátszás

Nem játszható le a lemez.

- Tisztítsa meg a korongot.
- Győződjön meg arról, hogy a házimozsi az adott lemeztípust támogatja (lásd 'Médiaformátumok', 31. oldal).
- Győződjön meg róla, hogy a házimozsi támogatja a lemez régiókódját (lásd 'Régiókódok', 31. oldal).
- Ha a lemez DVD±RW vagy DVD±R lemez, győződjön meg arról, hogy a lemez végelegesítve van.

Nem játszható le DivX-fájl.

- Ellenőrizze, hogy a DivX fájl kódolása megfelel-e a következőnek: „Home Theatre Profile” DivX kódolóval.
- Ellenőrizze, hogy a DivX videófájl teljes-e.

A DivX feliratozás nem jelenik meg megfelelően.

- Ellenőrizze, hogy a feliratok fájlneve megegyezik-e a film fájlnevével (lásd 'Feliratok', 16. oldal).
- Válassza ki a megfelelő karakterkészletet:
 - 1) Nyomja meg az **OPTIONS** gombot.
 - 2) Válassza a **[Karakterkészlet]** lehetőséget.
 - 3) Válassza ki a támogatott karakterkészletet.
 - 4) Nyomja meg az **OK** gombot.

Az USB tárolóeszköz tartalma nem olvasható.

- Győződjön meg róla, hogy az USB-tárolóeszköz formátuma kompatibilis a házimozsival.
- Győződjön meg arról, hogy az USB-tárolóeszköz fájlrendszerét a házimozsi támogatja.

Az „x” jel vagy a „No entry” (Nincs bevitel) felirat jelenik meg a TV-képernyőn.

- A műveletet nem lehet végrehajtani.

Az EasyLink nem működik.

- Győződjön meg róla, hogy a házimozsi Philips márkajelű EasyLink szabványú TV-készülékhez van csatlakoztatva, és az EasyLink funkció be van kapcsolva (lásd 'EasyLink beállítás (HDMI-CEC vezérlés)', 11. oldal).
- A különböző gyártóktól származó TV-k esetén a HDMI CEC szabvány elnevezése más lehet. Tekintse meg a TV felhasználói kézikönyvét a működtetésével kapcsolatban.

Amikor a TV-készüléket bekapcsolja, a házimozsi-rendszer is automatikusan bekapcsol.

- Ez normális jelenség Philips EasyLink (HDMI-CEC) szabvány használata esetén. A házimozsi önálló működtetéséhez kapcsolja ki az EasyLink funkciót.

Nem tudom bekapcsolni a BD-Live funkciót.

- Győződjön meg arról, hogy a házimozsi csatlakoztatva van internet eléréssel rendelkező otthoni hálózathoz. (lásd 'Otthoni hálózat csatlakoztatása és beállítás', 13. oldal)
- Győződjön meg arról, hogy a hálózat be van kapcsolva. Használjon vezetékes hálózati telepítést (lásd 'Vezetékes kapcsolat beállítás', 13. oldal).
- Ellenőrizze, hogy a Blu-ray lemez támogatja a BD-Live tartalmakat.
- Töröljön memóriatárhelyet. (lásd 'BD-Live funkció bekapcsolása a Blu-ray lemezen', 15. oldal)

A 3D videó 2D módban jelenik meg.

- Ellenőrizze, hogy a házimozsi HDMI-kábellel 3D TV-készülékhez van-e csatlakoztatva.
- Ellenőrizze, hogy a lemez Blu-ray 3D lemez-e és be van-e kapcsolva a Blu-ray 3D videó funkció (lásd '3D Blu-ray lemez lejátszása', 15. oldal).

A TV képernyője fekete Blu-ray 3D videó vagy DivX másolásvédett videó lejátszásakor.

- Ellenőrizze, hogy a házimozsi HDMI-kábellel van-e a TV-készülékhez csatlakoztatva.
- Kapcsolja a TV-t a megfelelő HDMI-forrásra.

Gyenge minőségű a lejátszott YouTube Leanback vagy Picasa tartalom.

- Ellenőrizze, a házihozi csatlakozik-e az otthoni hálózathoz, és megfelelő-e a beállítása (lásd 'Otthoni hálózat csatlakoztatása és beállítása', 13. oldal).
- Az optimális teljesítmény biztosítása érdekében ellenőrizze, hogy az internetkapcsolat sebessége legalább 2 MB/s-e.

9 Megjegyzés

Ez a szakasz a jogi és védjegy-figyelmeztetéseket tartalmazza.

Copyright



Be responsible
Respect copyrights

A termék olyan szerzői jogi védelmi technológiát alkalmaz, amely a Rovi Corporation által az Egyesült Államokban érvényes szabadalmak és egyéb szellemi tulajdonjogok védelme alatt áll. A termék másolása és szétszerelése tilos.

Ez a termék a Verance Corporation licence alapján szabadalmaztatott technológiát tartalmaz, amely a 7,369,677 egyesült államokbeli szabadalom és más, egyesült államokbeli és világszerte elismert szabadalmak, továbbá az ezen technológia egyes aspektusait érintő szerzői jogok és üzleti titkok védelme alatt áll. A Cinavia a Verance Corporation védjegye. Copyright 2004-2010 Verance Corporation. Verance. Minden jog fenntartva. A másolás vagy szétszerelés tilos.

Cinavia

A termék a Cinavia technológiát használva korlátozza az egyes kereskedelmi forgalom számára készült filmek, videók és azok hanganyagának jogosulatlan sokszorosítását. Egy jogosulatlan másolat tiltott felhasználását érzékelve egy üzenet jelenik meg, a lejátszás vagy másolás folyamata pedig megszakad. A Cinavia technológiával kapcsolatos további információk a Cinavia online ügyféltájékoztató központjában olvashatók, a <http://www.cinavia.com> honlapon. Ha postai úton szeretne további információkat kapni a Cinavia technológiáról, küldjön egy, a levelezési címét tartalmazó levelezőlapot a következő címre: Cinavia Consumer Information Center, P.O. Box 86851, San Diego, CA, 92138, USA.

Nyílt forráskódú szoftver

A Philips Electronics Singapore Pte Ltd ezennel felajánlja, hogy kérésre biztosítja a termék által használt, szerzői jogvédelem alatt álló nyílt forráskódú szoftvercsomagokhoz tartozó teljes forráskód másolatát, amennyiben a termékhez ezt a megfelelő licencek előírják. Az ajánlat a készülék vásárlásától számított három éven belül érvényes mindazok számára, akik ezt az információt megkapták. A forráskód megszerzéséhez írjon az open.source@philips.com címre. Ha nem szeretne e-mail használni, illetve ha egy héten belül nem kap kézbesítési értesítést az erre a címre küldött levélről, írjon a következő címre: „Open Source Team, Philips Intellectual Property & Standards, P.O. Box 220, 5600 AE Eindhoven, The Netherlands”. Ha levelére kellő idő belül nem érkezik visszaigazolás, kérjük, írjon a fenti e-mail címre. A termékben használt nyílt forráskódú szoftverekhez tartozó licencek szövege és a köszönetnyilvánítások külön dokumentumban szerepelnek.

Megfelelőség



Ez a termék megfelel az Európai Közösség rádióinterferenciára vonatkozó követelményeinek.

Védjegyek



A „Blu-ray 3D™” és a „Blu-ray 3D™” logó a Blu-ray Disc Association védjegyei.



A Java és minden más Java védjegy és logó Sun Microsystems, Inc. védjegyei vagy bejegyzett védjegyei az Egyesült Államokban és/vagy más országokban.



A gyártás az Egyesült Államok Szabadalmi számok: 5,956,674; 5,974,380; 6,226,616; 6,487,535; 7,392,195; 7,272,567; 7,333,929; 7,212,872 és egyéb egyesült államokbeli és nemzetközi, kiadott és bejegyzés alatt lévő szabadalmak alapján történt. A DTS-HD, a Symbol, & DTS-HD és a Symbol együtt bejegyzett védjegyek, a & DTS-HD Master Audio | Essential a DTS, Inc. védjegye. A termék szoftvert tartalmaz. © DTS, Inc. Minden jog fenntartva.



A gyártás a Dolby Laboratories licence alapján történt. A „Dolby” és a dupla D szimbólum a Dolby Laboratories védjegye.



Az USA-ban bejegyzett egy vagy több alábbi szabadalom szerint: 7,295,673; 7,460,668; 7,515,710; 7,519,274.

A DivX®, a DivX Certified®, a DivX Plus® HD és a kapcsolódó emblémák a Rovi Corporation vagy leányvállalatai védjegyei, használatuk licenc alapján történik.

A DIVX PLUS® HD: A DivX® digitális videoformátumot a DivX, Inc. alkotta meg. Ez egy hivatalos DivX® tanúsítvánnyal rendelkező készülék, mely lejátsza a DivX videotartalmakat, beleértve a DivX® Plus HD videoformátumot (H.264/MKV) is 1080p felbontásig, prémium minőségben. A www.divx.com oldalon többet is

megtudhat a technológiáról, és a rendelkezésre álló szoftvereszközökkel DivX videoformátumba konvertálhatja fájljait.

A DIVX VIDEÓRÓL: A DivX® a Rovi Corporation leányvállalata, a DivX, LLC által kifejlesztett digitális videoformátum. Ez a DivX-videofájlok lejátszó termék DivX Certified® tanúsítvánnyal rendelkezik. A divx.com oldalon többet is megtudhat a technológiáról, és a rendelkezésre álló szoftvereszközökkel DivX videoformátumba konvertálhatja a fájljait. A DIVX IGÉNY SZERINTI VIDEOLEJÁTSZÁSRÓL: Ezt a DivX Certified® tanúsítvánnyal rendelkező készüléket regisztrálni kell a megvásárolt DivX igény szerinti (Video-on-Demand, VOD) tartalom lejátszásához. A regisztrációs kód előhívásához keresse meg a DivX VOD részt a készülék beállítás menüjében. A vod.divx.com oldalon többet is megtudhat a regisztrálás elvégzéséről.



A HDMI, a HDMI embléma és a High-Definition Multimedia Interface a HDMI Licensing LLC védjegyei vagy bejegyzett védjegyei az Egyesült Államokban és más országokban.



Régiók szerinti figyelmeztetések

Minőségtanúsítás

A garanciajegyben feltüntetett forgalombahozó vállalat a 2/1984. (III. 10.) BkM-IpM együttes rendelet értelmében tanúsítja, hogy ezen készülék megfelel a műszaki adatokban megadott értékeknek.

Figyelem! A meghibásodott készüléket - beleértve a hálózati csatlakozót is - csak szakember (szerviz) javíthatja. Ne tegye ki készüléket esőnek vagy nedvesség hatásának!

Garancia

A forgalombahozó vállalat a termékre 12 hónap garanciát vállal.

10 Nyelvi kód

Abkhazian	6566	Inupiaq	7375	Pushto	8083
Afar	6565	Irish	7165	Russian	8285
Afrikaans	6570	Íslenska	7383	Quechua	8185
Amharic	6577	Italiano	7384	Raeto-Romance	8277
Arabic	6582	Ivrit	7269	Romanian	8279
Armenian	7289	Japanese	7465	Rundi	8278
Assamese	6583	Javanese	7486	Samoan	8377
Avestan	6569	Kalaallisut	7576	Sango	8371
Aymara	6589	Kannada	7578	Sanskrit	8365
Azerhajani	6590	Kashmiri	7583	Sardinian	8367
Bahasa Melayu	7783	Kazakh	7575	Serbian	8382
Bashkir	6665	Kernewek	7587	Shona	8378
Belarusian	6669	Khmer	7577	Shqip	8381
Bengali	6678	Kinyarwanda	8287	Sindhi	8368
Bihari	6672	Kirghiz	7589	Sinhalese	8373
Bislama	6673	Komi	7586	Slovensky	8373
Bokmål, Norwegian	7866	Korean	7579	Slovenian	8376
Bosanski	6683	Kuanyama; Kwanyama	7574	Somali	8379
Brezhoneg	6682	Kurdish	7585	Sotho; Southern	8384
Bulgarian	6671	Lao	7679	South Ndebele	7882
Burmese	7789	Latina	7665	Sundanese	8385
Castellano, Español	6983	Latvian	7686	Suomi	7073
Catalán	6765	Letzeburgesch;	7666	Swahili	8387
Chamorro	6772	Limburgan; Limburger	7673	Swati	8383
Chechen	6769	Lingala	7678	Svenska	8386
Chewa; Chichewa; Nyanja	7889	Lithuanian	7684	Tagalog	8476
中文	9072	Luxembourgish;	7666	Tahitian	8489
Chuang; Zhuang	9065	Macedonian	7775	Tajik	8471
Church Slavic; Slavonic	6785	Malagasy	7771	Tamil	8465
Chuvash	6786	Magyar	7285	Tatar	8484
Corsican	6779	Malayalam	7776	Telugu	8469
Česky	6783	Maltese	7784	Thai	8472
Dansk	6865	Manx	7186	Tibetan	6679
Deutsch	6869	Maori	7773	Tigrinya	8473
Dzongkha	6890	Marathi	7782	Tonga (Tonga Islands)	8479
English	6978	Marshallese	7772	Tsonga	8483
Esperanto	6979	Moldavian	7779	Tswana	8478
Estonian	6984	Mongolian	7778	Türkçe	8482
Euskara	6985	Nauru	7865	Türkmen	8475
Ελληνικά	6976	Navaho; Navajo	7886	Twí	8487
Faroese	7079	Ndebele, North	7868	Uighur	8571
Français	7082	Ndebele, South	7882	Ukrainian	8575
Frysk	7089	Ndonga	7871	Urdu	8582
Fijian	7074	Nederlands	7876	Uzbek	8590
Gaelic; Scottish Gaelic	7168	Nepali	7869	Vietnamese	8673
Gallegan	7176	Norsk	7879	Volapuk	8679
Georgian	7565	Northern Sami	8369	Walloon	8765
Gikuyu; Kikuyu	7573	North Ndebele	7868	Welsh	6789
Guarani	7178	Norwegian Nynorsk;	7878	Wolof	8779
Gujarati	7185	Occitan; Provençal	7967	Xhosa	8872
Hausa	7265	Old Bulgarian; Old Slavonic	6785	Yiddish	8973
Herero	7290	Oriya	7982	Yoruba	8979
Hindi	7273	Oromo	7977	Zulu	9085
Hiri Motu	7279	Ossetian; Ossetic	7983		
Hrwatski	6779	Pali	8073		
Ido	7379	Panjabi	8065		
Interlingua (International)	7365	Persian	7065		
Interlingue	7365	Polski	8076		
Inuktitut	7385	Português	8084		

11 Tárgymutató

2

2. felirat nyelve	15
2. hang nyelve	15

3

3D biztonság	3
3D lemez 2D módban	15
3D video	15
3D-műsor megtekintése	15

5

5.1 csatornás hangszugárzó	8
----------------------------	---

A

a készülék kiselejtezése	3
a menü nyelve	26
adatfájlok	16
audió beállítása	12
audiobemenet feltérképezése	12
audiocsatlakozás (optikai kábel)	11
audioformátumok	31
automatikus felirat-elcsúsztatás	27
automatikus készenlét	27

É

éjszakai mód	26
--------------	----

Ú

újr felhasználás	3
------------------	---

B

BD-Live	15
BD-Live memória törlése	15
Blu-ray	14
Bonus View funkció	15

C

csatlakozók	5
-------------	---

D

dia animáció	18
DivX	16

E

Easylink (HDMI-CEC)	11
egygombos készenléti üzemmód	12
egygombos lejátszás	12

E

elalváskapcsoló	27
elemek	33
előre beállított hangmód	24
erősítő	32

F

fájlformátumok	31
felirat elhelyezése	27
felirat nyelve	26
fényerő	27
főegység	5
főmenü	14

G

gyári beállítások	28
-------------------	----

H

hálózat	13
hang	24
hang más készülékekről	10
hang nyelve	26
hangbeállítások	26
hangolórács	19
hangszugárzó helyzete	8
hangszugárzó műszaki adatai	31
hangszugárzó-beállítás	11
hangzásbeállítások	17
háttérhangzás	25
HDMI-CEC	11
HDMI-hang	26
hibaelhárítás (hang)	34
hibaelhárítás (kép)	34
hibaelhárítás (lejátszás)	35

I	
internet	13
ismétlés	17

J	
jelszó módosítása	27
jobb hangminőség	28

K	
karakterkészlet	16
kép a képen	15
kép és hang szinkronizálása	15
kép opciók	18
képfelbontás	26
kezelőgombok (lemez)	14
kezelőgombok (USB)	14
kézi beállítás	11
kijelzőpanel	27
környezetvédelem	3

L	
lejátszás rádióból	19
lejátszás számítógépről	23
lejátszás USB-tárolóeszközről	17
lemez kiadása.	5
lemez lejátszása	14
lemez menü	26
lemez nyelve	26

M	
médiaformátumok	31
médiamegosztás	22
MP3	20

N	
nyelvi kód	39

O	
opciók	17
otthoni hálózat	13

P	
PBC (lejátszásvezérlés)	27

R	
rádió	19
rádióállomások beprogramozása	19
rendszerhang vezérlése	12

S	
shuffle (véletlenszerű lejátszás)	17
sötét szín	26
speciális beállítások	28
szertői jogi védelem	37
szoftverfrissítés	29
szoftverfrissítés (USB-eszközön keresztül)	29
szoftververzió	29
szülői ellenőrzés	27

T	
távirányító	6

U	
utólagos hangfeldolgozás	28

V	
VCD	27
vezetékes hálózat	13
videobeállítások	18
videobeállítások	26
videoformátumok	32
VOD-kód (DivX)	17



Specifications are subject to change without notice
© 2016 Koninklijke Philips N.V. All rights reserved.
Trademarks are the property of Koninklijke Philips N.V. or their respective owners.

HTB3560_12_UM_V2.0

