

Vždy připravení pomôct'

Zaregistrujte svoj produkt a získajte podporu na
www.philips.com/support



HTB3510
HTB3540
HTB3570

Príručka užívateľa

PHILIPS

Obsah

1 Dôležité	2	5 Zmena nastavení	27
Bezpečnosť	2	Nastavenia jazyka	27
Starostlivosť o váš produkt	3	Nastavenia obrazu a videa	27
Starostlivosť o životné prostredie	3	Nastavenia zvuku	28
Zdravotné upozornenie pri sledovaní v 3D	4	Nastavenia rodičovskej kontroly	28
		Nastavenia displeja	28
		Nastavenia úspory energie	28
		Nastavenie reproduktorov	29
		Obnovenie predvolených nastavení	29
2 Vaše domáce kino	5		
Hlavná jednotka	5	6 Aktualizácia softvéru	30
Dialkové ovládanie	5	Kontrola verzie softvéru	30
Konektory	6	Aktualizácia softvéru pomocou zariadenia USB	30
		Aktualizácia softvéru cez internet	31
3 Pripojenie a nastavenie	8		
Pripojenie reproduktorov	8	7 Technické údaje výrobu	32
Pripojenie k televízoru	9		
Pripojenie zvuku z televízora a iných zariadení	10	8 Riešenie problémov	36
Nastavenie reproduktorov	11		
Nastavenie funkcie EasyLink (ovládanie prostredníctvom protokolu HDMI-CEC)	11	9 Upozornenie	38
Pripojenie k domácej sieti a jej nastavenie	13	Autorské práva	38
		Softvér s otvoreným zdrojovým kódom	38
		Súlad so smernicami	38
		Ochranné známky	38
4 Používanie domáceho kina	15		
Prístup do domovskej ponuky	15	10 Kód jazyka	40
Disky	15		
Dátové súbory	17	11 Register	41
Úložné zariadenia USB	18		
Možnosti zvuku, videa a obrázkov	18		
Rádio	20		
Prehrávač MP3	21		
Ovládanie pomocou telefónu typu smartphone	21		
Prehľadávanie počítača prostredníctvom siete DLNA	23		
Výber zvuku	25		

1 Dôležité

Pred použitím tohto výrobku si pozorne prečítajte všetky pokyny a uistite sa, že im rozumiete. Záruka sa nevzťahuje na prípady, ku ktorým dôjde v dôsledku nedodržania pokynov.

Bezpečnosť

Riziko požiaru alebo úrazu elektrickým prúdom.

- Produkt alebo príslušenstvo nikdy nevystavujte dažďu ani vode. Do blízkosti produktu nikdy neumiestňujte nádoby s tekutinami, ako sú napr. vázy. Ak sa na produkt alebo do jeho vnútra dostane kvapalina, okamžite ho odpojte od napájacej zásuvky. Pred ďalším používaním produktu kontaktujte službu starostlivosti o zákazníkov spoločnosti Philips kvôli jeho kontrole.
- Produkt a príslušenstvo nikdy neumiestňujte do blízkosti otvoreného ohňa ani iných zdrojov tepla vrátane priameho slnečného svetla.
- Do vetracích a iných otvorov na produkte nikdy nekladajte predmety.
- Ak ako odpájacie zariadenie slúži sieťová zástrčka alebo prepájacie zariadenie, musí zostať toto odpájacie zariadenie ľahko prístupné pre okamžité použitie.
- Batérie (súprava batérií alebo vstavané batérie) nesmú byť vystavené zdrojom nadmerne vysokej teploty, ako je napríklad slnečné žiarenie, oheň alebo podobné zdroje tepla.
- Pred búrkou odpojte produkt od elektrickej zásuvky.
- Pri odpájaní napájacieho kábla vždy ťahajte za zástrčku, nikdy nie za kábel.

Riziko skratu alebo požiaru.

- Skôr ako produkt pripojíte k elektrickej zásuvke sa presvedčite, že napätie v sieti zodpovedá hodnotám uvedeným na zadnej

alebo spodnej strane produktu. Produkt nikdy nepripájajte do elektrickej zásuvky, ak sa napätie líši.

Riziko poranenia alebo poškodenia domáceho kina.

- V prípade produktu, ktorý môžete upevniť na stenu, použite iba dodanú konzolu na upevnenie na stenu. Konzolu upevnite na stenu, ktorá udrží kombinovanú hmotnosť televízora a konzoly. Koninklijke Philips Electronics N.V. nenesie žiadnu zodpovednosť za nesprávnu montáž na stenu, ktorá spôsobí nehodu, poranenie alebo poškodenie.
- V prípade reproduktorov so stojanmi použite iba dodané stojany. Stojany pevne upevnite k reproduktorom. Zostavené stojany umiestnite na rovný povrch, ktorý udrží kombinovanú hmotnosť reproduktora a stojana.
- Produkt alebo iné predmety nikdy neukladajte na napájacie káble alebo iné elektrické zariadenia.
- Ak sa produkt prepravuje pri teplote pod 5 °C, odbalte ho a pred zapojením do napájacej zásuvky počkajte, kým jeho teplota nedosiahne teplotu v miestnosti.
- Viditeľná a neviditeľná laserová radiácia pri otvorení. Nevystavujte sa žiareniu lúča.
- Nedotýkajte sa optickej šošovky vo vnútri priečinka na disk.
- Niektoré časti tohto výrobku môžu byť vyrobené zo skla. Pri zaobchádzaní buďte opatrní, aby ste predišli zraneniu alebo poškodeniu.

Riziko prehriatia!

- Tento produkt nikdy neinštalujte do obmedzeného priestoru. Okolo produktu vždy nechajte aspoň 10 cm voľného miesta na vetranie. Uistite sa, že závesy ani iné predmety nezakrývajú vetracie otvory na výrobku.

Riziko kontaminácie.

- Nemiešajte batérie (staré a nové alebo uhľikové a alkalické a pod.).

- Pri nesprávnom vložení batérií hrozí výbuch. Pri výmene použite vždy rovnaký alebo ekvivalentný typ.
- Batérie vyberte, ak sú vybité alebo vtedy, ak diaľkové ovládanie nebudete dlhšiu dobu používať.
- Batérie obsahujú chemické látky, preto sa musia správne likvidovať.

Riziko prehltnutia batérií.

- Produkt alebo diaľkové ovládanie môže obsahovať batériu v tvare mince/gombíka, pri ktorej hrozí riziko prehltnutia. Batériu vždy uchovávajte mimo dosahu detí. Prehltnutie batérie môže spôsobiť vážne zranenie alebo smrť. Do dvoch hodín od požitia sa môžu vyskytnúť vážne popáleniny.
- Ak máte podozrenie, že batéria bola prehltnutá alebo sa dostala dovnútra inej časti tela, okamžite vyhľadajte lekársku pomoc.
- Pri výmene batérií vždy uchovávajte všetky nové aj použité batérie mimo dosahu detí. Po výmene batérií sa uistite, že je priečinko na batérie bezpečne uzatvorené.
- Ak nie je možné bezpečne uzatvoriť priečinko na batérie, výrobok prestaňte používať. Uchovávajte ho mimo dosahu detí a kontaktujte výrobcu.



Toto je zariadenie triedy CLASS II s dvojistou izoláciou a bez dodaného ochranného uzemnenia.

Starostlivosť o váš produkt

- Do priečinka na disk nekladajte okrem diskov žiadne iné predmety.
- Do priečinka na disk nekladajte pokrivené ani popraskané disky.
- Ak zariadenie nepoužívate dlhší čas, vyberte disky z priečinka na disk.

- Produkt čistite iba pomocou tkaniny z mikrovlákna.

Starostlivosť o životné prostredie



Pri navrhovaní a výrobe produktu sa použili vysokokvalitné materiály a komponenty, ktoré možno recyklovať a znova využiť.



Keď sa na produkte nachádza symbol prečiarknutého koša s kolieskami, znamená to, že sa na tento produkt vzťahuje Európska smernica 2002/96/ES. Informujte sa o lokálnom systéme separovaného zberu pre elektrické a elektronické zariadenia.

Dodržiavajte miestne predpisy a nevyhadzujte použité zariadenia do bežného domáceho odpadu.

Správnou likvidáciou použitého zariadenia pomôžete znížiť možné negatívne následky na životné prostredie a ľudské zdravie.



Produkt obsahuje batérie, ktoré na základe Smernice EÚ 2006/66/ES nemožno likvidovať spolu s bežným domovým odpadom. Informujte sa o miestnych predpisoch týkajúcich sa separovaného zberu batérií, pretože správnou likvidáciou pomôžete znížiť negatívne následky na životné prostredie a ľudské zdravie.

Zdravotné upozornenie pri sledovaní v 3D

Ak trpíte vy alebo vaši rodinní príslušníci epileptickými alebo fotosenzitívnymi záchvatmi, pred vystavením sa pôsobeniu zdrojov blikajúceho svetla, rýchleho sledu obrazcov alebo pred sledovaním obrazu v 3D sa poraďte s lekárom.

Aby nedošlo k ťažkostiam, ako napr. závratom, bolestiam hlavy alebo dezorientácii, neodporúčame sledovať obraz v 3D v dlhších časových intervaloch. Ak zaznamenáte akékoľvek ťažkosti, prestaňte sledovať obraz v 3D a nepúšťajte sa ihneď do žiadnych potenciálne nebezpečných aktivít (napríklad šoférovanie automobilu), až kým symptómy nezmiznú. Ak symptómy pretrvávajú, pred ďalším sledovaním obrazu v 3D sa najskôr poraďte s odborným lekárom.

Rodičia by mali pri sledovaní obrazu v 3D dohliadať na svoje deti a uistiť sa, že u nich nedôjde k vyššie uvedeným ťažkostiam.

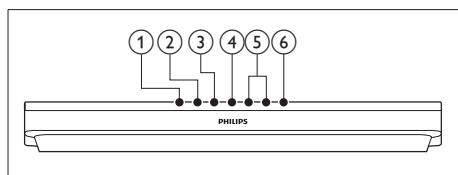
Sledovanie obrazu v 3D sa neodporúča deťom mladším ako 6 rokov, keďže ich zrakový systém ešte nie je úplne vyvinutý.

2 Vaše domáce kino

Blahoželáme vám ku kúpe a vítame vás medzi používateľmi produktov spoločnosti Philips. Ak chcete naplno využiť podporu ponúkanú spoločnosťou Philips (napr. upozornenia na aktualizácie softvéru k produktu), zaregistrujte svoj produkt na adrese www.philips.com/welcome.

Hlavná jednotka

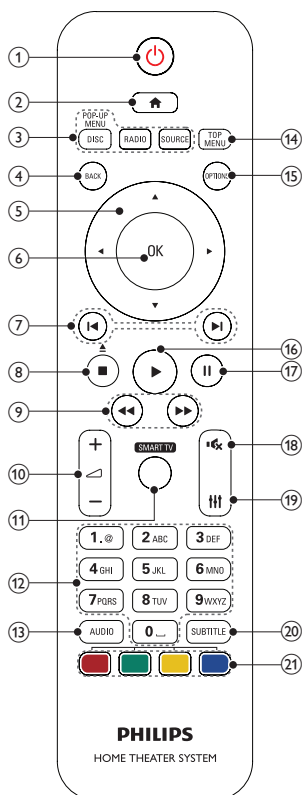
Táto časť obsahuje prehľad hlavnej jednotky.



- ① ▲ (Otvoriť/zatvoriť)
Otvorenie alebo zatvorenie priečinka na disk.
- ② ►|| (Prehrávať/pozastaviť)
Spustenie, pozastavenie alebo obnovenie prehrávania.
- ③ ■ (Zastaviť)
Zastavenie prehrávania.
- ④ SOURCE
Výber zdroja zvuku alebo videa pre domáce kino.
- ⑤ ▲/▼ (Hlasitosť)
Zvýšenie alebo zníženie hlasitosti.
- ⑥ ⏻ (Pohotovostný režim - zapnutý)
Zapnutie domáceho kina alebo prepnutie do pohotovostného režimu.

Dialľkové ovládanie

Táto časť obsahuje informácie o diaľkovom ovládaní.



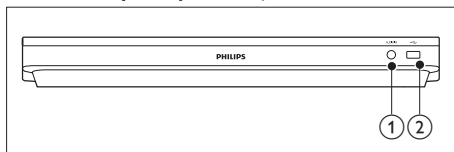
- ① ⏻ (Pohotovostný režim - zapnutý)
 - Zapnutie domáceho kina alebo prepnutie do pohotovostného režimu.
 - Ak chcete všetky pripojené zariadenia kompatibilné s protokolom HDMI CEC prepnúť do pohotovostného režimu, keď je zapnutá funkcia EasyLink, stlačte a podržte toto tlačidlo stlačené po dobu najmenej troch sekúnd.
- ② 🏠 (Ponuka Doma)
Prístup do domovskej ponuky.

- ③ **Zdrojové tlačidlá**
- **DISC/POP-UP MENU** :Vyberie disk ako zdroj.Zobrazenie ponuky disku alebo jej zatvorenie počas prehrávania disku.
 - **RADIO** : Prepnutie na rádio pásma FM.
 - **SOURCE** :Výber zdroja zvukového vstupu.
- ④ **BACK**
- Návrat na predchádzajúcu obrazovku ponuky.
 - V režime rádia stlačením a podržaním vymaže aktuálnu predvoľbu rozhlasovej stanice.
- ⑤ **Navigačné tlačidlá**
- Navigácia v ponukách.
 - Ak chcete spustiť automatické vyhľadávanie, v režime rádia stlačte tlačidlo vľavo alebo vpravo.
 - V režime rádia stlačením tlačidiel nahor a nadol naladí frekvenciu rádia.
- ⑥ **OK**
- Potvrdenie zadania alebo výberu.
- ⑦ **◀ / ▶ (Predchádzajúci/nasledujúci)**
- Prechod na predchádzajú alebo nasledujúcu stopu, kapitolu alebo súbor.
 - V režime rádia slúži na výber predvoľby rozhlasovej stanice.
- ⑧ **■ (Zastaviť) / ▲ (Otvoriť/zatvoriť)**
- Zastavenie prehrávania.
 - Stlačením a podržaním tlačidla na tri sekundy sa otvorí alebo zatvorí disk.
- ⑨ **◀◀ / ▶▶ (Vyhľadávanie smerom dozadu / Vyhľadávanie smerom dopredu)**
- Vyhľadávanie vzad alebo vpred.
Opakovaným stlačením tlačidla zmeníte rýchlosť vyhľadávania.
- ⑩ **🔊 +/- (Hlasitosť)**
- Zvýšenie alebo zníženie hlasitosti.
- ⑪ **SMART TV**
- Táto funkcia nie je dostupná v tejto verzii.
- ⑫ **Alfanumerické tlačidlá**
- Slúžia na zadávanie hodnôt alebo písmen (štyl zadávania SMS).
- ⑬ **AUDIO**
- Výber jazyka zvuku alebo kanálu.
- ⑭ **TOP MENU**
- Prístup k hlavnej ponuke disku.
- ⑮ **OPTIONS**
- Prístup k ďalším možnostiam prehrávania počas prehrávania disku alebo obsahu úložného zariadenia USB.
 - V režime rádia slúži na nastavenie rozhlasovej stanice.
- ⑯ **▶ (Prehrávanie)**
- Spustenie alebo obnovenie prehrávania.
- ⑰ **⏸ (Pozastavenie)**
- Pozastavenie prehrávania.
- ⑱ **🔇 (Vypnutie zvuku)**
- Stlmenie alebo opätovné obnovenie hlasitosti.
- ⑲ **⏸**
- Prístup k možnostiam zvuku alebo ich ukončenie.
- ⑳ **SUBTITLE**
- Výber jazyka titulkov pre video.
- ㉑ **Farebné tlačidlá**
- Výber úloh alebo možností pre disky Blu-ray.

Konektory

Táto časť obsahuje prehľad konektorov, ktorými je vybavené vaše domáce kino.

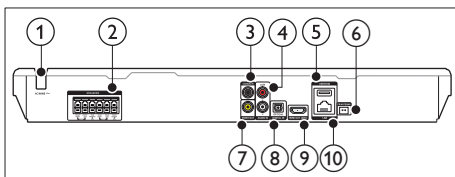
Konektory na prednej strane



- ① **AUDIO IN**
Zvukový vstup z prehrávača MP3 (3,5 mm konektor).
- ② **(USB)**
 - Zvukový vstup, vstup pre video alebo obrazový vstup z úložného zariadenia USB.
 - Pripojením vysokokapacitného úložného zariadenia USB získate prístup k obsahu služby BD-Live.

- ⑧ **DIGITAL IN-OPTICAL**
Pripojenie k optickému zvukovému výstupu na televízore alebo digitálnom zariadení.
- ⑨ **HDMI OUT (ARC)**
Pripojenie ku vstupu HDMI na televízore.
- ⑩ **LAN**
Pripojenie k vstupu siete LAN na širokopásmovom modeme alebo smerovači.

Zadné konektory



- ① **AC MAINS**
Pevný kábel sieťového napájania.
- ② **SPEAKERS**
Pripojenie k dodaným reproduktorm a subwooferu.
- ③ **DIGITAL IN-COAXIAL**
Pripojenie ku koaxiálnemu zvukovému výstupu na televízore alebo digitálnom zariadení.
- ④ **AUDIO IN-AUX**
Pripojenie k analógovému zvukovému výstupu na televízore alebo analógovom zariadení.
- ⑤ **USB(VOD)**
Zásuvka na úložné zariadenie USB. Úložné zariadenie USB sa používa na zapožičanie videí online.
- ⑥ **FM ANTENNA**
Pripojenie k dodanej anténe FM.
- ⑦ **VIDEO OUT**
Pripojenie k vstupu kompozitného videa na televízore.

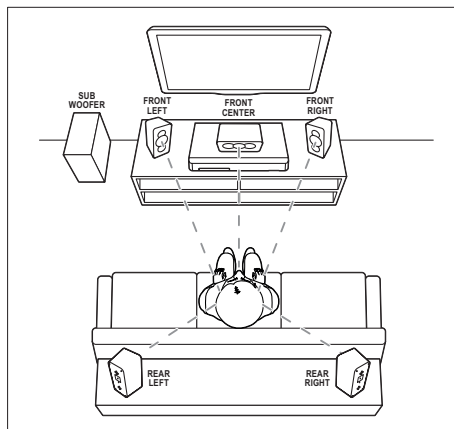
3 Pripojenie a nastavenie

Táto časť vám pomôže pripojiť domáce kino k televízoru a iným zariadeniam a potom ho správne nastaviť.

Informácie o základných pripojeniach vášho domáceho kina a príslušenstva nájdete v stručnej úvodnej príručke.

Poznámka

- Identifikáciu a menovité hodnoty napájania nájdete na typovom štítku na zadnej a spodnej strane výrobku.
- Pred zapájaním alebo prepájaním akýchkoľvek káblov sa uistite, že sú všetky zariadenia odpojené od elektrickej zásuvky.



* Skutočné tvary reproduktorov sa môžu líšiť od zázornenia na obrázku.

Poznámka

- Na priestorový zvuk vplývajú rôzne faktory, ako napr: tvar a veľkosť miestnosti, typ stien a stropu, okná a odrazujúce povrchy a akustické vlastnosti reproduktorov. Na dosiahnutie optimálneho nastavenia, ktoré vám najviac vyhovuje, sa nebojte experimentovať s polohou reproduktorov.

Pripojenie reproduktorov

Aby bolo pripojenie jednoduchšie, káble reproduktorov sú farebne označené. Ak chcete k domácejmu kinu pripojiť reproduktor, kábel reproduktora pripojte ku konektoru s rovnakou farbou.

Umiestnenie reproduktorov zohráva kľúčovú úlohu pri nastavení efektu priestorového zvuku. Najlepší efekt dosiahnete, ak všetky reproduktory natočíte smerom k miestu, kde sedíte, a nastavíte ich približne do výšky svojich uší (v sede).

Pri umiestňovaní reproduktorov sa riadte týmito všeobecnými pokynmi.

- 1** Miesto, kde sedíte:
Toto je centrum oblasti posluchu.
- 2** Reproduktor **FRONT CENTER** (predný stredový):
Umiestnite stredový reproduktor priamo pred miesto, kde sedíte, nad alebo pod televízor.
- 3** Reproduktor **FRONT LEFT** (ľavý predný) a **FRONT RIGHT** (pravý predný):
Umiestnite ľavý a pravý reproduktor dopredu, v rovnakej vzdialenosti od stredového reproduktora. Dbajte na to, aby sa ľavý, pravý a stredný reproduktor nachádzali v rovnakej vzdialenosti od miesta, kde sedíte.
- 4** Reproduktor **REAR LEFT** (ľavý zadný) a **REAR RIGHT** (pravý zadný):

Umiestnite zadné priestorové reproduktory naľavo a napravo od miesta, kde sedíte, buď v jednej rovine s týmto miestom alebo do polohy mierne za ním.

5 SUBWOOFER (subwoofer):

Umiestnite subwoofer aspoň jeden meter naľavo alebo napravo od televízora. Nechajte približne 10 centimetrov voľného priestoru od steny.

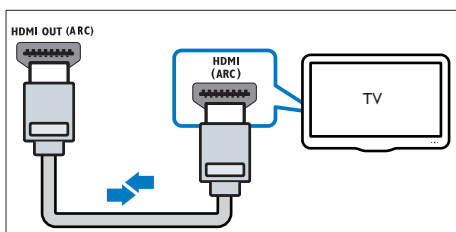
Pripojenie k televízoru

Pripojte domáce kino k televízoru a môžete sledovať videá. Zvuk televízora môžete prehrávať cez reproduktory domáceho kina. Použite to najkvalitnejšie pripojenie, ktoré je k dispozícii na domacom kine a televízore.

Možnosť 1: Pripojenie k televízoru pomocou konektora HDMI (ARC)

Najvyššia kvalita obrazu

Toto domáce kino podporuje rozhranie HDMI verzie s Audio Return Channel (ARC). Ak je váš televízor kompatibilný s rozhraním HDMI ARC, môžete prehrávať zvuk televízora cez reproduktory domáceho kina pomocou jedného kábla HDMI.



1 Pomocou vysokorychlostného kábla HDMI pripojte konektor **HDMI OUT (ARC)** na domacom kine ku konektoru **HDMI ARC** na televízore.

- Konektor **HDMI ARC** na televízore môže byť označený rôzne. Podrobné informácie nájdete v návode na používanie televízora.

2 Na televízore zapnite ovládanie prostredníctvom protokolu HDMI-CEC. Podrobné informácie nájdete v návode na používanie televízora.

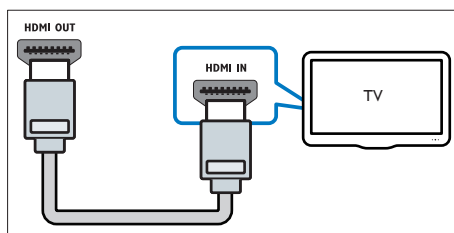
- Protokol HDMI-CEC je funkcia, ktorá umožňuje ovládať zariadenia kompatibilné s protokolom CEC a pripojené prostredníctvom kábla HDMI pomocou jediného diaľkového ovládania, napríklad súčasne ovládať hlasitosť televízora a domáceho kina. (pozrite si 'Nastavenie funkcie EasyLink (ovládanie prostredníctvom protokolu HDMI-CEC)' na strane 11)

3 Ak sa zvuk televízora neprehráva cez reproduktory domáceho kina, nastavte zvuk manuálne. (pozrite si 'Nastavenie zvuku' na strane 12)

Možnosť 2: Pripojenie k televízoru pomocou štandardného konektora HDMI

Najvyššia kvalita obrazu

Ak váš televízor nepodporuje rozhranie HDMI ARC, pripojte domáce kino k televízoru pomocou štandardného pripojenia HDMI.



1 Pomocou vysokorychlostného kábla HDMI pripojte konektor **HDMI OUT (ARC)** na domacom kine ku konektoru **HDMI IN** na televízore.

2 Pripojte zvukový kábel, pomocou ktorého sa bude zvuk televízora prehrávať cez reproduktory domáceho kina (pozrite si 'Pripojenie zvuku z televízora a iných zariadení' na strane 10).

- 3 Na televízore zapnete ovládanie prostredníctvom protokolu HDMI-CEC. Podrobné informácie nájdete v návode na používanie televízora.
 - Protokol HDMI-CEC je funkcia, ktorá umožňuje ovládať zariadenia kompatibilné s protokolom CEC a pripojené prostredníctvom kábla HDMI pomocou jediného diaľkového ovládania, napríklad súčasne ovládať hlasitosť televízora a domáceho kina. (pozrite si 'Nastavenie funkcie EasyLink (ovládanie prostredníctvom protokolov HDMI-CEC)' na strane 11)
- 4 Ak sa zvuk televízora neprehráva cez reproduktory domáceho kina, nastavte zvuk manuálne. (pozrite si 'Nastavenie zvuku' na strane 12)

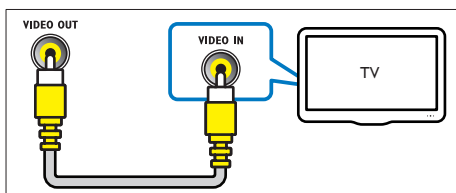
Poznámka

- Ak má váš televízor konektor DVI, môžete na pripojenie k televízoru použiť adaptér HDMI/DVI. Niektoré funkcie však nemusia byť dostupné.

Možnosť 3: Pripojenie k televízoru prostredníctvom kompozitného videa

Základná kvalita obrazu

Ak váš televízor nedisponuje konektormi HDMI, použite pripojenie kompozitného videa. Kompozitné pripojenie nepodporuje video vo vysokom rozlíšení.



- 1 Pomocou kompozitného videokábla pripojte konektor **VIDEO OUT** na domácom kine ku konektoru **VIDEO IN** na televízore.

- Konektor kompozitného videa môže byť označený ako **AV IN**, **COMPOSITE** alebo **BASEBAND**.

- 2 Pripojte zvukový kábel, pomocou ktorého sa bude zvuk televízora prehrávať cez reproduktory domáceho kina (pozrite si 'Pripojenie zvuku z televízora a iných zariadení' na strane 10).
- 3 Keď sledujete televízne programy, opakovaným stláčaním tlačidla **SOURCE** na domácom kine vyberte správny zvukový vstup.
- 4 Keď sledujete videá, prepnite televízor na správny vstup videa. Podrobné informácie nájdete v návode na používanie televízora.

Pripojenie zvuku z televízora a iných zariadení

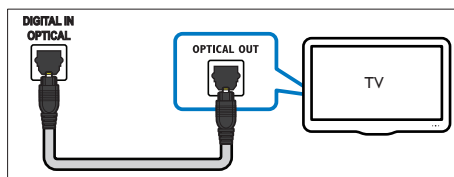
Prehrávajte zvuk z televízora či iných zariadení cez reproduktory domáceho kina. Použite to najkvalitnejšie pripojenie, ktoré je k dispozícii na televízore, domácom kine a ostatných zariadeniach.

Poznámka

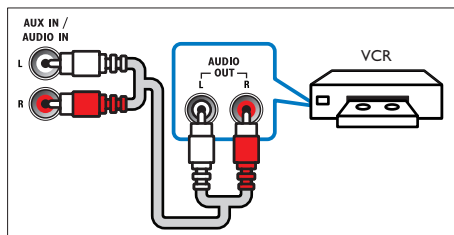
- Keď sú vaše domáce kino a televízor prepojené cez konektor HDMI ARC, nie je potrebné pripojenie zvuku (pozrite si 'Možnosť 1: Pripojenie k televízoru pomocou konektora HDMI (ARC)' na strane 9).

Možnosť 1: Pripojenie zvuku pomocou digitálneho optického kábla

Najvyššia kvalita zvuku

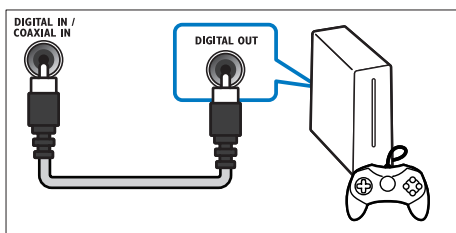


- 1 Pomocou optického kábla pripojte konektor **OPTICAL** na domácom kine ku konektoru **OPTICAL OUT** na televízore alebo inom zariadení.
 - Digitálny optický konektor môže byť označený ako **SPDIF** alebo **SPDIF OUT**.



Možnosť 2: Pripojenie zvuku pomocou digitálneho koaxiálneho kábla

Najvyššia kvalita zvuku



- 1 Pomocou koaxiálneho kábla prepojte konektor **COAXIAL** na domácom kine s konektorom **COAXIAL/DIGITAL OUT** na televízore alebo inom zariadení.
 - Digitálny koaxiálny konektor môže byť označený ako **DIGITAL AUDIO OUT**.

Možnosť 3: Pripojenie zvuku pomocou analógových zvukových káblov

Základná kvalita zvuku

- 1 Pomocou analógového kábla pripojte konektory **AUX** na domácom kine ku konektoru **AUDIO OUT** na televízore alebo inom zariadení.

Nastavenie reproduktorov

Manuálne nastavte reproduktory a vychutnajte si prispôbený priestorový zvuk.

Skôr ako začnete

Vykonajte potrebné pripojenia opísané v stručnej úvodnej príručke a potom prepnite televízor na správny zdroj pre domáce kino.

- 1 Stlačte tlačidlo **⬆** (Ponuka Doma).
- 2 Vyberte položku **[Nastavenie]** a stlačte tlačidlo **OK**.
- 3 Vyberte položku **[Audio] > [Nastavenie reproduktorov]**.
- 4 Zadaťte vzdialenosť jednotlivých reproduktorov, a potom počúvajte testovacie tóny a zmeňte úroveň hlasitosti. Na dosiahnutie ideálneho nastavenia sa nebojte s polohou reproduktorov experimentovať.

Nastavenie funkcie EasyLink (ovládanie prostredníctvom protokolu HDMI-CEC)

Systém domáceho kina podporuje funkciu Philips EasyLink, ktorá využíva protokol HDMI-CEC (Consumer Electronics Control). Zariadenia kompatibilné s funkciou EasyLink, ktoré sú pripojené prostredníctvom kábla HDMI možno ovládať pomocou jedného diaľkového ovládania.



Poznámka

- Rôzni výrobcovia nazývajú funkciu ovládania prostredníctvom protokolu HDMI-CEC rozdielne. Informácie o vašom zariadení nájdete v používateľskej príručke daného zariadenia.
- Spoločnosť Philips nezaručuje 100 % prevádzkyschopnosť so všetkými zariadeniami HDMI-CEC.

Skôr ako začnete

- Pripojte domáce kino k zariadeniu s podporu protokolu HDMI-CEC prostredníctvom pripojenia HDMI.
- Vykonajte potrebné pripojenia opísané v stručnej úvodnej príručke a potom prepnite televízor na správny zdroj pre domáce kino.

Zapnutie funkcie EasyLink

- 1 Stlačte tlačidlo (**Ponuka Doma**).
- 2 Vyberte položku **[Nastavenie]** a stlačte tlačidlo **OK**.
- 3 Vyberte položku **[EasyLink]** > **[EasyLink]** > **[Zapnúť]**.
- 4 Na televízore a iných pripojených zariadeniach zapnete ovládanie prostredníctvom protokolu HDMI-CEC. Bližšie informácie nájdete v návode na používanie televízora alebo iných zariadení.
 - V televízore nastavte zvukový výstup na možnosť „Amplifier“ (Zosilňovač) (namiesto reproduktorov televízora). Podrobné informácie nájdete v návode na používanie televízora.

Ovládacie prvky funkcie EasyLink

Vďaka funkcii EasyLink môžete ovládať svoje domáce kino, televízor a iné pripojené zariadenia s podporou protokolu HDMI-CEC pomocou jedného diaľkového ovládania.

- **[Prehrávanie jedným dotykom]** (Jednodotkový prehrávanie): Keď je v priečinku na disk vložený disk s videom,

stlačením tlačidla ► (**Prehrávanie**) obnovíte činnosť televízora z pohotovostného režimu a spustíte prehrávanie disku.

- **[Pohotovostný režim jedným dotykom]** (Jednodotkový pohotovostný režim): Ak je zapnutý jednodotkový pohotovostný režim, domáce kino môžete prepnúť do pohotovostného režimu diaľkovým ovládaním televízora alebo iných zariadení podporujúcich funkcie HDMI-CEC.
- **[Ovládanie zvuku systému]** (Ovládanie zvuku systému): Ak je zapnuté ovládanie zvuku systému, zvuk pripojeného zariadenia sa bude po spustení prehrávania na danom zariadení automaticky prehrávať cez reproduktory domáceho kina.
- **[Mapovanie zvukových vstupov]** (Mapovanie zvukových vstupov): Ak ovládanie zvuku systému nefunguje, priradte pripojené zariadenie k správne nastavenému vstupnému zvukovému konektoru domáceho kina. (pozrite si 'Nastavenie zvuku' na strane 12)



Poznámka

- Ak chcete zmeniť nastavenia ovládania pomocou funkcie EasyLink, stlačte tlačidlo (**Ponuka Doma**) a vyberte položku **[Nastavenie]** > **[EasyLink]**.

Nastavenie zvuku

Ak sa zvuk z pripojeného zariadenia neprehráva cez reproduktory domáceho kina, postupujte takto:

- Skontrolujte, či ste na všetkých zariadeniach zapli funkciu EasyLink (pozrite si 'Nastavenie funkcie EasyLink (ovládanie prostredníctvom protokolu HDMI-CEC)' na strane 11) a
- v televízore nastavte zvukový výstup na možnosť „Amplifier“ (Zosilňovač) (namiesto reproduktorov televízora). Podrobné informácie nájdete v návode na používanie televízora a

- nastavte ovládanie zvuku pomocou funkcie EasyLink.

- 1 Stlačte tlačidlo **🏠 (Ponuka Doma)**.
- 2 Vyberte položku **[Nastavenie]** a stlačte tlačidlo **OK**.
- 3 Vyberte možnosť **[EasyLink]** > **[Ovládanie zvuku systému]** > **[Zapnúť]**.
 - Ak chcete prehrávať hudbu prostredníctvom TV reproduktorov, vyberte možnosť **[Vypnúť]** a preskočte ďalšie kroky.
- 4 Vyberte položku **[EasyLink]** > **[Mapovanie zvukových vstupov]**.
- 5 Podľa pokynov na obrazovke priradte pripojené zariadenie ku vstupným zvukovým konektorom domáceho kina.
 - Ak pripájate domáce kino k televízoru prostredníctvom pripojenia **HDMI ARC**, uistite sa, že zvuk televízora sa priradí k vstupu ARC na domácom kine.

Pripojenie k domácej sieti a jej nastavenie

Pripojte domáce kino k sieťovému smerovaču na vytvorenie siete a môžete využívať:

- Prenášaný multimediálny obsah (pozrite si 'Prehľadávanie počítača prostredníctvom siete DLNA' na strane 23)
- Ovládanie pomocou telefónu typu smartphone (pozrite si 'Ovládanie pomocou telefónu typu smartphone' na strane 21)
- Aplikácie BD Live (pozrite si 'Funkcie BD-Live na diskoch Blu-ray' na strane 17)
- Aktualizácia softvéru (pozrite si 'Aktualizácia softvéru cez internet' na strane 31)

! Výstraha

- Oboznámte sa s princípmi fungovania sieťového smerovača, softvéru mediálneho servera a sietí. Ak je to nevyhnutné, prečítajte si dokumentáciu priloženú k sieťovým komponentom. Spoločnosť Philips nezodpovedá za stratu, poškodenie ani znehodnotenie údajov.

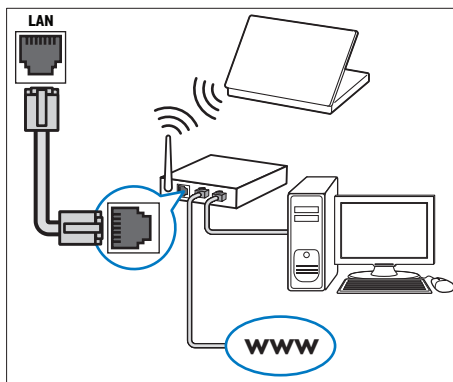
Skôr ako začnete

- Vykonaajte potrebné pripojenia opísané v stručnej úvodnej príručke a potom prepnite televízor na správny zdroj pre domáce kino.

Vytvorenie káblovej siete

Čo potrebujete

- Sieťový kábel (priamy kábel RJ45).
- Sieťový smerovač (so zapnutým protokolom DHCP).



- 1 Pomocou sieťového kábla pripojte konektor **LAN** na domácom kine k sieťovému smerovaču.
- 2 Stlačte tlačidlo **🏠 (Ponuka Doma)**.
- 3 Vyberte položku **[Nastavenie]** a stlačte tlačidlo **OK**.
- 4 Vyberte možnosť **[Sieť]** > **[Inštalácia siete]** > **[Káblová (Ethernet)]**.
- 5 Dokončite inštaláciu podľa pokynov na obrazovke.

- Ak pripojenie zlyhá, vyberte položku **[Skúsiť znova]** a potom stlačte tlačidlo **OK**.
- 6** Vyberte položku **[Dokončiť]** a potom ponuku opustíte stlačením tlačidla **OK**.
- Ak chcete zobrazit' nastavenia siete, vyberte položku **[Nastavenie]** > **[Sieť]** > **[Zobrazit' nastavenia siete]**.

Úprava sieťového názvu

Určte názov domáceho kina, aby sa vo vašej domácej sieti dalo jednoducho identifikovať.

- 1** Stlačte tlačidlo **🏠 (Ponuka Doma)**.
- 2** Vyberte položku **[Nastavenie]** a stlačte tlačidlo **OK**.
- 3** Vyberte položku **[Sieť]** > **[Pomenujte svoj produkt:]**.
- 4** Na zadanie mena stlačte **Alfanumerické tlačidlá**.
- 5** Vyberte položku **[Hotovo]** a potom ponuku opustíte stlačením tlačidla **OK**.

4 Používanie domáceho kina



Táto časť vám pomôže používať systém domáceho kina na prehrávanie médií zo širokej škály zdrojov.

Skôr ako začnete

- Vykonajte potrebné pripojenia uvedené v stručnej úvodnej príručke a návode na použitie.
- Dokončíte úvodné nastavenie. Úvodné nastavenie sa zobrazí pri prvom zapnutí domáceho kina, alebo ak ste toto nastavenie nedokončili.
- Prepnete televízor na správny zdroj pre domáce kino (napríklad HDMI, AV IN).

Prístup do domovskej ponuky

Domovská ponuka poskytuje jednoduchý prístup k pripojeným zariadeniam, nastaveniu a ďalším užitočným funkciám domáceho kina.

- 1 Stlačte tlačidlo  (**Ponuka Doma**).
↳ Zobrazí sa základná ponuka.
- 2 Stlačte tlačidlo **Navigačné tlačidlá** a **OK** a vyberte nasledovné možnosti:
 - **[prehrať Disk]**: Spustenie prehrávania disku.
 - **[prehľadávať USB]**: Otvorenie prehľadávača obsahu zariadenia USB.
 - **[Smart TV]**: Táto funkcia nie je dostupná v tejto verzii.
 - **[prehľadávať PC]**: Otvorenie prehľadávača obsahu počítača.
 - **[Nastavenie]**: Prístup k ponukám na zmenu nastavenia videa, zvuku a iných nastavení.
- 3 Stlačením tlačidla  (**Ponuka Doma**) opustíte ponuku.

Disky

Domáce kino dokáže prehrať disky DVD, VCD, CD a Blu-ray. Zároveň dokáže prehrať disky, ktoré ste si vytvorili doma, napr. disky typu CD-R obsahujúce fotografie, videá alebo hudbu.

- 1 Do domáceho kina vložte disk.
- 2 Ak sa prehrávanie disku nespustí automaticky, stlačte tlačidlo **DISC** alebo vyberte položku **[prehrať Disk]** z domovskej ponuky.
- 3 Na ovládanie prehrávania použite diaľkové ovládanie (pozrite si 'Tlačidlá prehrávania' na strane 15).
 - Počas prehrávania disku Blu-ray môžete počuť tichý zvuk. Je to bežný jav. Neznamená to, že vaše domáce kino je chybné.

Tlačidlá prehrávania

Tlačidlo	Postup
Navigačné tlačidlá	Navigácia v ponukách. Nahor/nadol: Otočenie obrazu v smere alebo proti smeru hodinových ručičiek.
OK	Potvrdenie zadania alebo výberu.
▶	Spustenie alebo obnovenie prehrávania.
 	Pozastavenie prehrávania.
■ / ▲	Zastavenie prehrávania. Stlačením a podržaním na tri sekundy sa otvorí alebo zatvorí priečinok na disk.
◀ / ▶	Prechod na predchádzajú alebo nasledujúcu stopu, kapitolu alebo súbor.
◀◀ / ▶▶	Rýchle vyhľadávanie dozadu alebo dopredu. Pomalé vyhľadávanie dozadu alebo dopredu, keď je video pozastavené.

Tlačidlo	Postup
SUBTITLE	Výber jazyka titulkov pre video.
DISC/ POP-UP MENU	Prístup do ponuky disku alebo jej ukončenie.
☰ OPTIONS	Prístup k pokročilým možnostiam pri prehrávaní zvuku, videa alebo mediálnych súborov (pozrite si 'Možnosti zvuku, videa a obrázkov' na strane 18).

Synchronizácia obrazu a zvuku

Ak zvuk a video nie sú synchronizované, môžete nastaviť oneskorenie zvuku tak, aby sa zhodoval s videom.

- 1 Stlačte tlačidlo **☰**.
- 2 Vyberte položku **AUD SYNC** a stlačte tlačidlo **OK**.
- 3 Stlačením tlačidla **Navigačné tlačidlá** (nahor/nadol) zosynchronizujte zvuk s videom.
- 4 Výber potvrdíte stlačením tlačidla **OK**.

Prehrávanie diskov Blu-ray 3D

Domáce kino dokáže prehrávať video z diskov Blu-ray 3D. Pred prehrávaním disku s obsahom v 3D si prečítajte zdravotné upozornenie pri sledovaní obrazu v 3D.

Čo potrebujete

- 3D televízor
 - 3D okuliare kompatibilné s vašim 3D televízorom
 - Disk Blu-ray s videom v 3D
 - Vysokorýchlostný kábel HDMI
- 1 Pomocou vysokorýchlostného kábla HDMI pripojte domáce kino k televízoru s podporou režimu 3D.
 - 2 Uistite sa, že je zapnuté nastavenie 3D videa. Stlačte tlačidlo **🏠 (Ponuka Doma)** a vyberte položku **[Nastavenie]** >

[Obraz] > **[Sledovanie videa v 3D]** > **[Automatický]**.

- Ak chcete prehrávať disky 3D v režime 2D, vyberte položku **[Vypnúť]**.

- 3 Spustíte prehrávanie disku Blu-ray 3D a nasadíte si 3D okuliare.
 - Počas vyhľadávania v rámci videa a v niektorých režimoch prehrávania sa video zobrazuje v režime 2D. Zobrazenie videa sa znova prepne do režimu 3D, keď obnovíte prehrávanie.

☰ Poznámka

- Aby ste predišli blikaniu, zmeňte jas obrazovky.

Funkcia Bonus View (Bonusové zobrazenie) na diskoch Blu-ray

Na diskoch Blu-ray, ktoré podporujú funkciu Bonus View (Bonusové zobrazenie), si môžete vychutnať extra obsah, napr. komentáre v malom okne na obrazovke. Funkcia Bonus View (Bonusové zobrazenie) je tiež známa pod názvom Picture-In-Picture (Obraz v obraze).

- 1 Zapnite funkciu Bonus View (Bonusové zobrazenie) v ponuke disku Blu-ray.
- 2 Počas prehrávania filmu stlačte tlačidlo **☰** **OPTIONS**.
↳ Zobrazí sa ponuka možností.
- 3 Vyberte položku **[Výber PIP]** > **[PIP]**.
 - V závislosti od videa sa zobrazí menu PIP [1] alebo [2].
 - Ak chcete vypnúť funkciu Bonus View (Bonusové zobrazenie), vyberte možnosť **[Vypnúť]**.
- 4 Vyberte možnosť **[2. jazyk zvuku]** alebo **[2. jazyk titulkov]**.
- 5 Vyberte jazyk a stlačte tlačidlo **OK**.



Funkcie BD-Live na diskoch Blu-ray

Získajte prístup k ďalším funkciám na diskoch Blu-ray s obsahom BD-Live, ako napr. internetovej diskusii s režisérom, najnovším ukážkam filmov, hrám, tapetám alebo melódiám zvonenia.


Služby a obsah BD-Live sa pri jednotlivých diskoch líši.

Čo potrebujete

- Disk Blu-ray s obsahom BD-Live
- Úložné zariadenie USB s pamäťou aspoň 1 GB



- 1 Pripojte domáce kino k domácej sieti a na internet (pozrite si 'Pripojenie k domácej sieti a jej nastavenie' na strane 13).
- 2 Pripojte úložné zariadenie USB ku konektoru  (USB) na čelnej strane domáceho kina a prevezmite obsah služby BD-Live.
- 3 Stlačte tlačidlo  (**Ponuka Doma**) a vyberte položku **[Nastavenie]** > **[Rozšírené]** > **[Zabezpečenie BD-Live]** > **[Vypnúť]**.
 - Funkciu BD-Live vypnete výberom možnosti **[Zapnúť]**.
- 4 V ponuke disku vyberte ikonu BD-Live a stlačte tlačidlo **OK**.
 - ↳ Spustí sa načítavanie služby BD-Live. Čas načítania závisí od daného disku a dostupného internetového pripojenia.
- 5 Pomocou tlačidla **Navigačné tlačidlá** sa pohybuje v rámci služby BD-Live a potom vyberte niektorú možnosť stlačením tlačidla **OK**.

Poznámka

- Ak chcete vymazať pamäť úložného zariadenia, stlačte tlačidlo  (**Ponuka Doma**) a vyberte položku **[Nastavenie]** > **[Rozšírené]** > **[Vymazať pamäť]**.

Dátové súbory

Domáce kino dokáže prehrávať obrázky, zvukové súbory a súbory videa uložené na disku alebo na úložnom zariadení USB. Pred prehrávaním súboru skontrolujte, či daný formát súboru domáce kino podporuje (pozrite si 'Formáty súborov' na strane 32).

- 1 Spustíte prehrávanie súborov z disku alebo úložného zariadenia USB.
- 2 Prehrávanie zastavíte stlačením tlačidla 
 - Ak chcete obnoviť prehrávanie videa od miesta, kde ste ho zastavili, stlačte tlačidlo  (**Prehrávanie**).
 - Ak chcete prehrávať video od začiatku, stlačte tlačidlo **OK**.

Poznámka

- Ak chcete prehrávať súbory s ochranou DivX DRM, pripojte domáce kino k televízoru pomocou kábla HDMI.

Titulky

Ak video ponúka titulky vo viacerých jazykoch, môžete si vybrať jazyk titulkov.

Poznámka

- Uistite sa, že názov súboru titulkov sa presne zhoduje s názvom filmového súboru. Napríklad, ak sa súbor videa volá „film.avi“, pomenujte súbor titulkov ako „film.srt“ alebo „film.sub“.
- Domáce kino podporuje nasledovné formáty súborov: .srt, .sub, .txt, .ssa, .ass, .smi a .sami. Ak sa titulky nezobrazujú správne, zmeňte súbor znakov.

- 1 Počas prehrávania videa vyberte jazyk stlačením tlačidla **SUBTITLE**.
- 2 Ak sa pri prehrávaní videa DivX alebo RMVB/RM titulky nezobrazujú správne, zmeňte súbor znakov pomocou nasledujúcich krokov.
- 3 Stlačte tlačidlo **OPTIONS**.

↳ Zobrazí sa ponuka možností.

- 4 Vyberte položku **[Znaková množina]** a potom vyberte súbor znakov, ktorý podporuje titulky.

Európa, India, LATAM a Rusko

Súbor znakov	Jazyk
[Štandardný]	angličtina, albánčina, dánčina, holandčina, fínčina, francúzština, galčina, nemčina, taliančina, kurdčina (latinka), nórčina, portugalčina, španielčina, švédčina a turečtina
[Stredná Európa]	albánčina, chorvátčina, čeština, holandčina, angličtina, nemčina, maďarčina, írčina, poľština, rumunčina, slovenčina, slovinčina a srbčina
[Cyrilika]	bulharčina, bieloruština, angličtina, macedónčina, moldavčina, ruština, srbčina a ukrajinjčina
[Gréčtina]	gréčtina
[Baltské]	estónčina, lotyština a litovčina

Kód VOD pre súbory DivX

Skôr ako si zakúpite videá vo formáte DivX a začnete ich prehrávať v domácom kine, zaregistrujte domáce kino pomocou kódu DivX VOD na stránke www.divx.com.

- 1 Stlačte tlačidlo **⬆** (**Ponuka Doma**).
- 2 Vyberte položku **[Nastavenie]** a stlačte tlačidlo **OK**.
- 3 Vyberte položku **[Rozšírené]** > **[DivX® VOD kód]**.
↳ Zobrazí sa registračný kód DivX VOD pre vaše domáce kino.

Úložné zariadenia USB

Prezerajte si obrázky, počúvajte zvukový obsah a pozerajte videá uložené na úložnom zariadení USB, napríklad v prehrávači MP4 alebo digitálnom fotoaparáte.

Čo potrebujete

- Úložné zariadenie USB naformátované v systéme súborov FAT alebo NTFS a kompatibilné s triedou veľkokapacitných pamäťových zariadení (Mass Storage Class).
- Súbor médií v jednom z podporovaných formátov súborov (pozrite si 'Formáty súborov' na strane 32).

☰ Poznámka

- Ak používate predlžovací kábel USB, rozbočovač USB alebo čítačku viacerých pamäťových kariet s konektorom USB, úložné zariadenie USB sa nemusí rozpoznať.

- 1 Pripojte pamäťové zariadenie USB ku konektoru **↔** (**USB**) na domácom kine.
- 2 Stlačte tlačidlo **⬆** (**Ponuka Doma**).
- 3 Vyberte položku **[prehľadávať USB]** a stlačte tlačidlo **OK**.
↳ Zobrazí sa prehliadač obsahu.
- 4 Vyberte súbor a potom stlačte tlačidlo **OK**.
- 5 Prehrávanie ovládajte pomocou tlačidiel prehrávania (pozrite si 'Tlačidlá prehrávania' na strane 15).

Možnosti zvuku, videa a obrázkov

Použite rozšírené funkcie pri prehrávaní obrázkov, zvukových súborov alebo súborov videa z disku alebo úložného zariadenia USB.

Možnosti zvuku

Slúžia na opakované prehrávanie hudobnej skladby, disku alebo priečinka počas prehrávania zvuku.

- 1 Opakovaným stláčaním tlačidla **OPTIONS** prechádzajte cez nasledovné funkcie:
 - Opakované prehrávanie aktuálnej skladby alebo súboru.
 - Opakované prehrávanie všetkých skladieb na disku alebo v priečinku.
 - Vypnutie režimu opakovaného prehrávania.

Možnosti videa

Počas sledovania videa vyberte možnosti ako napr. titulky, jazyk zvuku, hľadanie podľa času alebo nastavenia obrazu. Niektoré možnosti nie sú dostupné v závislosti od zdroja videa.

- 1 Stlačte tlačidlo **OPTIONS**.
↳ Zobrazí sa ponuka možností videa.
- 2 Stlačením **Navigačné tlačidlá** a tlačidla **OK** môžete vybrať a meniť nasledujúce nastavenia:
 - **[Jazyk zvuku]:** Výber jazyka zvuku pre video.
 - **[Jazyk titulkov]:** Výber jazyka titulkov pre video.
 - **[Posunutie titulkov]:** Nastavenie polohy titulkov na obrazovke.
 - **[Informácie]:** Zobrazenie informácií o prehrávanom obsahu.
 - **[Znaková množina]:** Slúži na výber súboru znakov, ktorý podporuje titulky DivX.
 - **[Hľadanie podľa času]:** Zadaním času scény preskočí na špecifickú časť videa.
 - **[2. jazyk zvuku]:** Výber druhého jazyka zvuku pre Blu-ray video.
 - **[2. jazyk titulkov]:** Výber druhého jazyka titulkov pre Blu-ray video.
 - **[Tituly]:** Výber konkrétneho titulu.
 - **[Kapitoly]:** Výber konkrétnej kapitoly.
 - **[Zoznam uhlov]:** Výber iného uhla kamery.

- **[Ponuky]:** Zobrazenie ponuky disku.
- **[Výber PIP]:** Zobrazte okno obrazu v obraze pri prehrávaní disku Blu-ray, ktorý podporuje bonusové zobrazenie.
- **[Približovanie]:** Priblíženie obrazu videoscény alebo obrázka. Stlačením tlačidiel **Navigačné tlačidlá** (vľavo/vpravo) vyberie koeficient priblíženia.
- **[Opakovať]:** Opakovanie kapitoly alebo titulu.
- **[Opakovať A-B]:** Označenie dvoch bodov v rámci kapitoly alebo skladby na opakované prehrávanie alebo vypnutie režimu opakovaného prehrávania.
- **[Nastavenia obrazu]:** Výber preddefinovaných nastavení farieb.

Možnosti obrázkov

Počas prezerania obrázkov môžete priblížiť alebo otočiť obrázok, pridať animáciu do prezentácie a zmeniť nastavenia obrázkov.

- 1 Stlačte tlačidlo **OPTIONS**.
↳ Zobrazí sa ponuka možností obrázku.
- 2 Stlačením tlačidla **Navigačné tlačidlá** a **OK** môžete vybrať a meniť nasledujúce nastavenia:
 - **[Otočiť +90]:** Otočenie obrázka o 90 stupňov v smere hodinových ručičiek.
 - **[Otočiť -90]:** Otočenie obrázka o 90 stupňov proti smeru hodinových ručičiek.
 - **[Približovanie]:** Priblíženie obrazu videoscény alebo obrázka. Stlačením tlačidiel **Navigačné tlačidlá** (vľavo/vpravo) vyberie koeficient priblíženia.
 - **[Informácie]:** Zobrazenie informácií o obrázku.
 - **[Trvanie jednej snímky]:** Výber rýchlosti zobrazenia každého obrázka prezentácie.
 - **[Animácia snímok]:** Výber animácie pre prezentáciu.

- **[Nastavenia obrazu]:** Výber preddefinovaných nastavení farieb.
- **[Opakovať]:** Opakované prehrávanie vybratého priečinka.

Hudobná prezentácia

Ak sa súbory obrázkov a zvukové súbory nachádzajú na rovnakom disku alebo úložnom zariadení USB, môžete vytvoriť hudobnú prezentáciu.

- 1 Vyberte hudobnú skladbu a potom stlačte tlačidlo **OK**.
- 2 Stlačte tlačidlo **BACK** a prejdite do priečinka s obrázkami.
- 3 Vyberte obrázok a potom spustite prehrávanie prezentácie tlačidlom **▶** (**Prehrávanie**).
- 4 Stlačením tlačidla **■** prezentáciu ukončíte.
- 5 Ak znova stlačíte tlačidlo **■**, zastavíte prehrávanie hudby.

Poznámka

- Uistite sa, že vaše domáce kino podporuje dané formáty obrázkov a zvuku (pozrite si 'Formáty súborov' na strane 32).

Rádio

Počúvajte rozhlasové vysielanie v pásme FM na vašom domácom kine a uložte až 40 rozhlasových staníc.

Poznámka

- Pásmo AM a digitálne rádio nie sú podporované.
- Ak zariadenie nezachytí žiadny stereofonický signál, zobrazí sa výzva, aby ste znova nainštalovali rozhlasové stanice.

- 1 Pripojte anténu FM ku konektoru **FM ANTENNA** na domácom kine.

- Ak chcete dosiahnuť čo najlepší príjem, umiestnite anténu ďalej od televízora alebo iného zdroja žiarenia.

- 2 Opakovane stláčajte tlačidlo **RADIO**, až kým sa na paneli displeja nezobrazí **RADIO**.

↳ Ak už máte nainštalované rozhlasové stanice, spustí sa posledný kanál, ktorý ste počúvali.

↳ Ak ste ešte nainštalovali žiadne rozhlasové stanice, na paneli displeja sa zobrazí správa **AUTO INSTALL... PRESS PLAY**. Stlačte tlačidlo **▶** (**Prehrávanie**).

- 3 Pomocou tlačidiel na diaľkovom ovládaní môžete počúvať alebo meniť rozhlasové stanice.

Tlačidlá prehrávania

Tlačidlo	Postup
 / 	Výber predvoľby rozhlasovej stanice.
Alfanumerické tlačidlá	
Navigačné tlačidlá	Vľavo/vpravo: Vyhľadávanie rozhlasovej stanice. Nahor/nadol: Jemné ladenie rozhlasovej frekvencie.
■	Stlačením tohto tlačidla zastavíte vyhľadávanie rozhlasových staníc.
 BACK	Toto tlačidlo stlačte a podržte stlačené, ak chcete vymazať prednastavenú rozhlasovú stanicu.

Tlačidlo	Postup
☰ OPTIONS	<p>Manuálne:</p> <ol style="list-style-type: none"> 1) Stlačte tlačidlo ☰ OPTIONS. 2) Stlačením tlačidla ◀ / ▶ vyberte požadovanú predvoľbu. 3) Opätovným stlačením tlačidla ☰ OPTIONS uložte rozhlasovú stanicu. <p>Automatické: Stlačením a podržaním tohto tlačidla po dobu troch sekúnd opätovne nainštalujete rozhlasovú stanicu.</p>
SUBTITLE	Prepínanie medzi stereofonickým a monofónnym zvukom.

Ladiaca mriežka

V niektorých krajinách je možné prepnúť ladiacu mriežku pásma FM z 50 kHz na 100 kHz. Pri prepnutí ladiacej mriežky sa vymažú všetky predvoľby rozhlasových staníc.

- 1 Stlačením tlačidla **RADIO** na diaľkovom ovládaní prepnete zariadenie do režimu rádia.
- 2 Stlačte tlačidlo ■.
- 3 Stlačením a podržaním tlačidla ▶ (**Prehrávanie**) prepnete medzi pásmom 50 kHz a 100 kHz.

Prehrávač MP3

Pripojte prehrávač MP3 a prehrávajte zvukové súbory.

Čo potrebujete

- Prehrávač MP3.
- 3,5 mm stereo zvukový kábel.

- 1 Pomocou stereofonického zvukového kábla s 3,5 mm koncovkou pripojte

prehrávač MP3 ku konektoru **AUDIO-IN** na domácom kine.

- Ak používate stereofonický zvukový kábel so 6,5 mm koncovkou, pripojte prehrávač MP3 k domácomu kinu pomocou adaptéra z 3,5 na 6,5 mm konektor.

- 2 Opakovane stláčajte tlačidlo **SOURCE**, až kým sa na paneli displeja nezobrazí **AUDIO-IN**.
- 3 Pomocou tlačidiel na prehrávači MP3 vyberte a prehrajte zvukové súbory.

Ovládanie pomocou telefónu typu smartphone

Pomocou mobilného zariadenia, ako napríklad telefónu iPhone (systém iOS 3.1.3 alebo novšia verzia), telefónu so systémom Android (verzia 2.1 alebo novšia), zariadenia iPad alebo tabletu môžete:

- Ovládať domáce kino
- Prehľadávať disk s údajmi alebo úložné zariadenie USB
- Prenášať a zdieľať obsah zo zariadení pripojených k vašej domácej sieti

Skôr ako začnete

- Pripojte domáce kino, mobilné zariadenie a ďalšie zariadenia kompatibilné s DLNA k rovnakej sieti.
 - Vždy, keď je to možné, používajte káblové pripojenie, aby ste zaručili čo najlepšiu kvalitu obrazu.
- Upravte sieťový názov svojho domáceho kina (pozrite si 'Úprava sieťového názvu' na strane 14).
- Prevezmite aplikáciu Philips **MyRemote** do mobilného zariadenia.
 - V prípade zariadení iPhone alebo iPad vyhľadajte aplikáciu na lokalite **App Store** (App Store).
 - V prípade telefónu alebo tabletu so systémom Android vyhľadajte aplikáciu na lokalite **Market** (Market).

Ovládať domáce kino

- 1 V mobilnom zariadení otvorte aplikáciu **MyRemote**.
- 2 Na úvodnej obrazovke vyberte domáce kino (podľa jeho sieťového názvu).
 - ↳ V spodnej časti obrazovky sa zobrazia lišta prehľadávania.
 - Ak sa domáce kino nenájde, skontrolujte pripojenie k sieti alebo ťuknutím na kartu **Devices** vo svojom mobilnom zariadení zopakujte vyhľadávanie.
- 3 Pomocou nasledujúcich kariet môžete otvoriť ďalšie možnosti.
 - Na predchádzajúcu obrazovku sa vrátite stlačením tlačidla späť.

Možnosť	Postup
App Home	Návrat na domovskú obrazovku vášho zariadenia.
Media	DISC: Prehľadávanie a prehrávanie súborov uložených na disku s údajmi. USB: Prehľadávanie a prehrávanie súborov uložených na úložnom zariadení USB.
Remote	Otvorenie diaľkového ovládania v mobilnom zariadení. Potiahnutím prsta po obrazovke doľava alebo doprava zobrazíte ďalšie tlačidlá. V mobilnom zariadení sa zobrazia len relevantné tlačidlá. Niektoré funkcie, ako napríklad zapnutie z pohotovostného režimu alebo dlhé stlačenie tlačidla, nie sú v mobilnom zariadení dostupné.

- 4 Podľa pokynov na obrazovke vyberte požadovanú možnosť alebo dokončíte nastavenie.

Prenos multimediálneho obsahu (SimplyShare)

Aplikácia Philips SimplyShare vám umožňuje prenášať multimediálny obsah (ako napr. obrázky, zvukové súbory a videosúbory) pomocou vášho telefónu typu smartphone a prehrávať tento obsah pomocou domáceho kina alebo iného zariadenia kompatibilného s protokolom DLNA v rovnakej domácej sieti.

Skôr ako začnete

- Do mobilného zariadenia nainštalujte aplikáciu mediálneho servera kompatibilnú s protokolom DLNA, ako je napr. aplikácia Twonky Media Server.
- Zapnite zdieľanie mediálnych súborov. Podrobnosti nájdete v používateľskej príručke konkrétneho softvéru mediálneho servera.

- 1 Spustíte aplikáciu mediálneho servera v mobilnom zariadení. V prípade telefónov typu iPhone alebo s operačným systémom Android otvorte aplikáciu **MyRemote**.
- 2 V ponuke mobilného zariadenia vyberte položku **SimplyShare**.
 - ↳ Vaše domáce kino a ďalšie zariadenia v domácej sieti sa automaticky rozpoznajú a zobrazia na obrazovke.
- 3 Vyberte požadované zariadenie v sieti.
 - ↳ Zobrazia sa priečinky vo vybranom zariadení. Názvy priečinkov sa môžu líšiť v závislosti od mediálneho servera.
 - Ak sa priečinky nezobrazia, povoľte zdieľanie médií vo vybranom zariadení, aby bol obsah dostupný na zdieľanie.
- 4 Vyberte mediálny súbor, ktorý sa má prehrať.
- 5 V ponuke mobilného zariadenia vyberte domáce kino, na ktorom chcete mediálny súbor prehrávať.
 - Niektoré mediálne súbory sa nemusia zobrazíť alebo prehrať kvôli problémom s kompatibilitou. Skontrolujte, ktoré formáty súborov podporuje vaše domáce kino.

- 6 Prehrávanie ovládajte pomocou svojho mobilného zariadenia.

Prehľadávanie počítača prostredníctvom siete DLNA

Získajte prístup a prehrávajte obrázky, zvukové súbory a súbory videa z počítača alebo mediálneho servera v domácej sieti pomocou domáceho kina.

Skôr ako začnete

- Do zariadenia nainštalujte aplikáciu mediálneho servera kompatibilnú s DLNA. Prevezmite si aplikáciu, ktorá vám vyhovuje najlepšie. Napríklad,
 - Windows Media Player 11 alebo novšiu verziu pre počítače PC
 - Twonky Media Server pre počítače Mac alebo PC
- Zapnite zdieľanie mediálnych súborov. Na zjednodušenie ovládania sme zahrnuli kroky pre nasledujúce aplikácie:
 - Windows Media Player 11 (pozrite si 'Program Microsoft Windows Media Player 11' na strane 23)
 - Windows Media Player 12 (pozrite si 'Program Microsoft Windows Media Player 12' na strane 24)
 - Twonky Media pre počítače Mac (pozrite si 'Macintosh OS X Twonky Media (v4.4.2)' na strane 24)

Poznámka

- Ďalšie informácie o týchto aplikáciách alebo iných mediálnych serveroch nájdete v návode na používanie softvéru mediálneho servera.

Nastavenie softvéru mediálneho servera

Ak chcete zapnúť zdieľanie médií, je potrebné nastaviť softvér mediálneho servera.

Skôr ako začnete

- Pripojte domáce kino k domácej sieti. Vždy, keď je to možné, používajte káblové pripojenie, aby ste zaručili čo najlepšiu kvalitu obrazu.
- Pripojte počítač a ďalšie mobilné zariadenia kompatibilné s DLNA k rovnakej domácej sieti.
- Uistite sa, že brána firewall vo vašom počítači povoľuje spustenie programov Media Player (alebo že sa softvér mediálneho servera nachádza v zozname výnimiek brány firewall).
- Zapnite počítač a smerovač.

Program Microsoft Windows Media Player 11

- 1 V počítači spustíte program Windows Media Player.
- 2 Kliknite na kartu **Knižnica** a vyberte možnosť **Zdieľanie médií**.
- 3 Pri prvom vybratí položky **Zdieľanie médií** sa zobrazí kontextová ponuka. **Začiarknite okienko Zdieľať moje médiá a kliknite na tlačidlo OK.**
↳ Zobrazí sa obrazovka **Zdieľanie médií**.
- 4 Skontrolujte, či na obrazovke **Zdieľanie médií** vidíte zariadenie označené ako **Neznáme zariadenie**.
↳ Ak sa neznáme zariadenie nezobrazí ani po približne jednej minúte, skontrolujte, či spojenie neblokuje brána firewall počítača.
- 5 Vyberte neznáme zariadenie a kliknite na položku **Povolit'**.
↳ Vedľa zariadenia sa objaví zelená značka začiarknutia.
- 6 Pri predvolenom nastavení program Windows Media Player zdieľa obsah týchto priečinkov: **Hudba**, **Obrázky** a **Videa**. Ak sa vaše súbory nachádzajú v iných priečinkoch, vyberte položky **Knižnica > Pridať do knižnice**.
↳ Zobrazí sa obrazovka **Pridať do knižnice**.

- V prípade potreby vyberte možnosť **Rozšírené možnosti** na zobrazenie zoznamu monitorovaných priečinkov.

7 Vyberte možnosť **Moje priečinky a priečinky ostatných používateľov, do ktorých mám povolený prístup**, a potom kliknite na možnosť **Pridať**.

8 Podľa pokynov na obrazovke pridajte ďalšie priečinky, ktoré obsahujú vaše mediálne súbory.

Program Microsoft Windows Media Player 12

1 V počítači spustíte program Windows Media Player.

2 V programe Windows Media Player kliknite na kartu **Prúd** a vyberte možnosť **Zapnúť vysielanie prúdov mediálnych údajov**.

↳ Zobrazí sa obrazovka **Možnosti vysielania prúdov mediálnych údajov**.

3 Kliknite na možnosť **Zapnúť vysielanie prúdov mediálnych údajov**.

↳ Vráťte sa na obrazovku programu Windows Media Player.

4 Kliknite na kartu **Prúd** a vyberte možnosť **Ďalšie možnosti vysielania prúdov údajov**.

↳ Zobrazí sa obrazovka **Možnosti vysielania prúdov mediálnych údajov**.

5 Skontrolujte, či na obrazovke **Lokálna sieť** vidíte mediálny program.

↳ Ak sa mediálny program nezobrazí, skontrolujte, či spojenie neblokuje brána firewall počítača.

6 Vyberte mediálny program a kliknite na možnosť **Povolené**.

↳ Pri mediálnom programe sa zobrazí zelená šípka.

7 Pri predvolenom nastavení program Windows Media Player zdieľa obsah týchto priečinkov: **Hudba, Obrázky a Videá**. Ak sa vaše súbory nachádzajú v iných priečinkoch, kliknite na kartu **Usporiadať**

a vyberte položku **Spravovať knižnice > Hudba**.

↳ Zobrazí sa obrazovka **Umiestnenia knižnic hudby**.

8 Podľa pokynov na obrazovke pridajte ďalšie priečinky, ktoré obsahujú vaše mediálne súbory.

Macintosh OS X Twonky Media (v4.4.2)

1 Ak si chcete kúpiť softvér alebo prevziať 30 dňovú skúšobnú verziu zdarma do svojho počítača Macintosh, navštívte stránku www.twonkymedia.com.

2 V počítači Macintosh spustíte program Twonky Media.

3 Na obrazovke Twonky Media Server vyberte položky **Basic Setup** (Základné nastavenie) a **First Steps** (Úvodné kroky).

↳ Zobrazí sa obrazovka **First steps** (Úvodné kroky).

4 Zadáte názov svojho mediálneho servera a kliknete na možnosť **Save Changes** (Uložiť zmeny).

5 Späť na obrazovke Twonky Media vyberte položky **Basic Setup** (Základné nastavenie) a **Sharing** (Zdieľanie).

↳ Zobrazí sa obrazovka **Sharing** (Zdieľanie).

6 Vyhľadajte a vyberte priečinky určené na zdieľanie a potom vyberte položku **Save Changes** (Uložiť zmeny).

↳ Počítač Macintosh automaticky vykonáva opätovné preskenovanie týchto priečinkov, takže sú vždy pripravené na zdieľanie.

Prehrávanie súborov z počítača

Poznámka

- Skôr ako začnete prehrávať multimediálny obsah z počítača sa uistite, že je domáce kino pripojené k domácej sieti a softvér mediálneho servera je správne nastavený.

1 Stlačte tlačidlo  (**Ponuka Doma**).

- 2 Vyberte položku [**prehľadávať PC**] a stlačte tlačidlo **OK**.
↳ Zobrazí sa prehliadač obsahu.
- 3 Vyberte požadované zariadenie v sieti.
↳ Zobrazia sa priečinky vo vybranom zariadení. Názvy priečinkov sa môžu líšiť v závislosti od mediálneho servera.
 - Ak sa priečinky nezobrazia, skontrolujte, či ste povolili zdieľanie médií vo vybranom zariadení, aby bol obsah dostupný na zdieľanie.
- 4 Vyberte súbor a potom stlačte tlačidlo **OK**.
 - Niektoré mediálne súbory sa nemusia prehrať kvôli problémom s kompatibilitou. Skontrolujte formát súborov, ktoré domáce kino podporuje.
- 5 Prehrávanie ovládajte pomocou tlačidiel prehrávania (pozrite si 'Tlačidlá prehrávania' na strane 15).

Výber zvuku

Táto časť vám pomáha pri výbere ideálneho zvuku videa alebo hudby.

- 1 Stlačte tlačidlo **III**.
- 2 Stlačením tlačidiel **Navigačné tlačidlá** (vľavo/vpravo) získate prístup ku zvukovým nastaveniam na obrazovke.

Možnosti zvuku	Popis
SURROUND	Výber priestorového zvuku alebo stereofonického zvuku.
SOUND	Výber režimu zvuku.
AUD SYNC	Vytvorenie oneskorenia zvuku tak, aby sa zhodoval s rýchlosťou videa.
AUTO VOL	Zníženie náhlych zmien hlasitosti, napríklad počas televíznych reklám.

- 3 Vyberte jednu z možností a potom stlačte tlačidlo **OK**.

- 4 Stlačením tlačidla **BACK** zatvorte ponuku.
 - Ak do jednej minúty nestlačíte tlačidlo, ponuka sa automaticky ukončí.

Režim priestorového zvuku

Vďaka režimom priestorového zvuku si môžete vychutnať podmanivý zvuk.

- 1 Stlačte tlačidlo **III**.
- 2 Vyberte položku **SURROUND** a stlačte tlačidlo **OK**.
- 3 Stlačením tlačidiel **Navigačné tlačidlá** (nahor/nadol) vyberte nastavenie na displeji:
 - **AUTO**: Priestorový zvuk založený na prenose zvuku.
 - **MULTI-CH**: Tradičná konfigurácia kanálov 5.1 pre uvoľňujúci filmový zážitok.
 - **STEREO**: Dvojkanálový stereofonický zvuk. Ideálny na počúvanie hudby.
- 4 Výber potvrdte stlačením tlačidla **OK**.

Režim zvuku

Vyberte preddefinované režimy zvuku tak, aby vyhovovali vášmu videu alebo hudbe.

- 1 Uistite sa, že je zapnuté dodatočné spracovanie zvuku na výstupe reproduktorov (pozrite si 'Nastavenie reproduktorov' na strane 29).
- 2 Stlačte tlačidlo **III**.
- 3 Vyberte položku **SOUND** a stlačte tlačidlo **OK**.
- 4 Stlačením tlačidiel **Navigačné tlačidlá** (nahor/nadol) vyberte nastavenie na displeji:
 - **AUTO**: Automatický výber nastavenia zvuku podľa prenosu zvuku.
 - **BALANCED**: Vypočujte si originálny zvuk svojich filmov a hudby bez pridaných zvukových efektov.
 - **POWERFUL**: Vychutnajte si vzrušujúce arkádové zvuky ideálne pre akčné videá alebo hlučné párty.

- **BRIGHT:** Oživate jednotlivé filmy a hudbu pomocou pridaných zvukových efektov.
- **CLEAR:** Zachyťte každý detail hudby a vychutnajte si zreteľné dialógy vo filmoch.
- **WARM:** Pohodlne si vypočujte hovorené slovo a hudobné vokály.
- **PERSONAL:** Prispôsobte si zvuk podľa vlastných preferencií.

5 Výber potvrdíte stlačením tlačidla **OK**.

Ekvalizér

Zmeňte nastavenia vysokých frekvencií (výšok), stredných frekvencií (stredov) a nízkych frekvencií (basov) domáceho kina.

- 1** Stlačte tlačidlo **III**.
- 2** Vyberte položku **SOUND > PERSONAL** a potom stlačte tlačidlo **Navigačné tlačidlá** (vpravo).
- 3** Tlačidlami **Navigačné tlačidlá** (nahor/nadol) meňte basy, stredné alebo vysoké frekvencie.
- 4** Výber potvrdíte stlačením tlačidla **OK**.

Automatická hlasitosť



Funkciu automatickej hlasitosti zapnite, ak chcete znížiť náhle zmeny hlasitosti, napríklad počas televíznych reklám.

- 1** Stlačte tlačidlo **III**.
- 2** Vyberte položku **AUTOVOL** a stlačte tlačidlo **OK**.
- 3** Stlačením **Navigačné tlačidlá** (nahor/nadol) vyberte možnosť **ON** alebo **OFF**.
- 4** Výber potvrdíte stlačením tlačidla **OK**.


5 Zmena nastavení

Nastavenia domáceho kina sú už nakonfigurované pre optimálny výkon. Ak nemáte dôvod zmeniť nastavenie, odporúčame ponechať predvolené nastavenie.

Poznámka

- Nemôžete zmeniť nastavenie zobrazené sivou farbou.
- Ak sa chcete vrátiť do predchádzajúcej ponuky, stlačte tlačidlo  **BACK**. Ak chcete opustiť ponuku, stlačte tlačidlo  **(Ponuka Doma)**.


Nastavenia jazyka

- 1 Stlačte tlačidlo  **(Ponuka Doma)**.
- 2 Vyberte položku **[Nastavenie]** a stlačte tlačidlo **OK**.
- 3 Vyberte položku **[Predvoľba]** a stlačte tlačidlo **OK**.
- 4 Stlačením **Navigačné tlačidlá** a tlačidla **OK** môžete vybrať a meniť nasledujúce nastavenia:
 - **[Jazyk ponuky]**: Výber jazyka zobrazenia pre ponuku.
 - **[Zvuk]**: Výber jazyka zvuku pre disky.
 - **[Titulok]**: Výber jazyka titulkov pre disky.
 - **[Ponuka disku]**: Výber jazyka ponuky pre disky.

Poznámka

- Ak váš preferovaný jazyk disku nie je dostupný, vyberte položku **[Iné]** zo zoznamu a zadajte 4-miestny kód jazyka, ktorý nájdete na konci tohto návodu na používanie (pozrite si 'Kód jazyka' na strane 40).
- Ak vyberiete jazyk, ktorý nie je na disku dostupný, domáce kino použije predvolený jazyk disku.

Nastavenia obrazu a videa

- 1 Stlačte tlačidlo  **(Ponuka Doma)**.
- 2 Vyberte položku **[Nastavenie]** a stlačte tlačidlo **OK**.
- 3 Vyberte položku **[Obraz]** a stlačte tlačidlo **OK**.
- 4 Stlačením **Navigačné tlačidlá** a tlačidla **OK** môžete vybrať a meniť nasledujúce nastavenia:
 - **[TV type]**: Ak sa video nezobrazí správne, vyberte typ TV (systém farieb).
 - **[TV obrazovka]**: Výber formátu obrazu prispôbeného veľkosti televíznej obrazovky.
 - **[HDMI video]**: Výber rozlíšenia obrazového signálu, ktorý vychádza z konektora **HDMI OUT (ARC)** na domácom kine. Ak si chcete vychutnať obsah v danom rozlíšení, uistite sa, že televízor toto rozlíšenie podporuje.
 - **[HDMI Deep Color]**: Zobrazenie skutočného sveta na vašej televíznej obrazovke prostredníctvom prehrávania živého obrazu s miliardou farieb. Domáce kino musí byť pripojené k televízoru vybavenému funkciou Deep Color pomocou kábla HDMI.
 - **[Nastavenia obrazu]**: Výber predvolených nastavení farieb pre zobrazenie videa.
 - **[Sledovanie videa v 3D]**: Nastavenie videa HDMI tak, aby podporovalo video v režime 3D alebo 2D.

Poznámka

- Ak meníte nastavenie, uistite sa, že daný televízor podporuje nové nastavenia.

Nastavenia zvuku

- 1 Stlačte tlačidlo **⬆** (Ponuka Doma).
- 2 Vyberte položku **[Nastavenie]** a stlačte tlačidlo **OK**.
- 3 Vyberte položku **[Zvuk]** a stlačte tlačidlo **OK**.
- 4 Stlačením **Navigačné tlačidlá** a tlačidla **OK** môžete vybrať a meniť nasledujúce nastavenia:
 - **[Nočný režim]:** Vhodné na počúvanie v tichom prostredí. Zníženie hlasitosti hlasných zvukov domáceho kina. Nočný režim je dostupný iba pri diskoch DVD a Blu-ray so zvukovou stopou Dolby Digital, Dolby Digital Plus a Dolby True HD.
 - **[HDMI zvuk]:** Nastavenie prehrávania zvuku HDMI cez reproduktory televízora alebo vypnutie prehrávania zvuku HDMI cez reproduktory televízora.
 - **[Nastavenie reproduktorov]:** Nastavenie reproduktorov, ktoré prináša najlepší zážitok z priestorového zvuku.
 - **[Predvolené nastav. zvuku]:** Obnovte nastavenia ekvalizéra všetkých režimov zvuku na predvolené hodnoty.

Nastavenia rodičovskej kontroly

- 1 Stlačte tlačidlo **⬆** (Ponuka Doma).
- 2 Vyberte položku **[Nastavenie]** a stlačte tlačidlo **OK**.
- 3 Vyberte položku **[Predvoľba]** a stlačte tlačidlo **OK**.
- 4 Stlačením **Navigačné tlačidlá** a tlačidla **OK** môžete vybrať a meniť nasledujúce nastavenia:

- **[Zmeniť heslo]:** Nastavenie alebo zmena hesla na prístup k funkciám rodičovskej kontroly. Ak nemáte heslo alebo ste ho zabudli, zadajte kombináciu **0000**.
- **[Rodičovská kontrola]:** Obmedzenie prístupu k diskom nahratým s hodnotením prístupnosti podľa veku. Ak chcete prehrať všetky disky bez ohľadu na hodnotenie prístupnosti, vyberte úroveň **8** alebo **[Vypnúť]**.

Nastavenia displeja

- 1 Stlačte tlačidlo **⬆** (Ponuka Doma).
- 2 Vyberte položku **[Nastavenie]** a stlačte tlačidlo **OK**.
- 3 Vyberte položku **[Predvoľba]** a stlačte tlačidlo **OK**.
- 4 Stlačením **Navigačné tlačidlá** a tlačidla **OK** môžete vybrať a meniť nasledujúce nastavenia:
 - **[Automatické posunutie titulkov]:** Zapnutie alebo vypnutie automatickej zmeny polohy titulkov na televízoroch, ktoré podporujú túto funkciu.
 - **[Zobrazovací panel]:** Nastavenie jasu displeja na prednom paneli domáceho kina.
 - **[VCD PBC]:** Zapnutie alebo vypnutie navigácie v ponuke obsahu diskov VCD a SVCD s funkciou ovládania prehrávania.

Nastavenia úspory energie

- 1 Stlačte tlačidlo **⬆** (Ponuka Doma).
- 2 Vyberte položku **[Nastavenie]** a stlačte tlačidlo **OK**.
- 3 Vyberte položku **[Predvoľba]** a stlačte tlačidlo **OK**.

- 4 Stlačením **Navigačné tlačidlá** a tlačidla **OK** môžete vybrať a meniť nasledujúce nastavenia:
- **[Šetrič obrazovky]**: Prepnutie domáceho kina do režimu šetriča obrazovky po 10 minútach nečinnosti.
 - **[Automatický pohotovostný režim]**: Prepnutie domáceho kina do pohotovostného režimu po 30 minútach nečinnosti. Tento časovač funguje iba vtedy, keď je prehrávanie disku alebo obsahu zo zariadenia USB pozastavené alebo zastavené.
 - **[Časovač vypnutia]**: Nastavenie časovača režimu spánku tak, aby sa domáce kino preplo do pohotovostného režimu po uplynutí nastaveného času.

Obnovenie predvolených nastavení

- 1 Stlačte tlačidlo **⬆** (**Ponuka Doma**).
- 2 Vyberte položku **[Nastavenie]** a stlačte tlačidlo **OK**.
- 3 Vyberte položku **[Rozšírené]** > **[Obnoviť predvolené nastavenia]** a potom stlačte tlačidlo **OK**.
- 4 Vyberte položku **[OK]** a na potvrdenie stlačte tlačidlo **OK**.
↳ Nastavenia domáceho kina sa obnovia na predvolené hodnoty, okrem niektorých nastavení, napríklad nastavení rodičovskej kontroly alebo registračného kódu DivX/VOD.

Nastavenie reproduktorov

- 1 Stlačte tlačidlo **⬆** (**Ponuka Doma**).
- 2 Vyberte položku **[Nastavenie]** a stlačte tlačidlo **OK**.
- 3 Vyberte položku **[Rozšírené]** a stlačte tlačidlo **OK**.
- 4 Stlačením **Navigačné tlačidlá** a tlačidla **OK** môžete vybrať a meniť nasledujúce nastavenia:
 - **[Zdokonalený zvuk]**: Vyberte možnosť **[Zapnúť]**, ak chcete zapnúť dodatočné spracovanie zvuku na výstupe reproduktorov a zapnúť nastavenie funkcie karaoke (ak váš výrobok podporuje funkciu Karaoke). Ak chcete prehrať pôvodný zvuk disku, vyberte možnosť **[Vypnúť]**.



Tip

- Pred výberom preddefinovaného režimu zvuku najskôr zapnite dodatočné spracovanie zvuku (pozrite si 'Režim zvuku' na strane 25).

6 Aktualizácia softvéru

Spoločnosť Philips sa nepretržite snaží zdokonaľovať svoje produkty. Aby ste mohli využívať najlepšie funkcie a podporu, pravidelne aktualizujte softvér:

Porovnajte aktuálnu verziu vášho softvéru s najnovšou verziou na adrese www.philips.com/support. Ak je verzia staršia ako verzia dostupná na lokalite podpory spoločnosti Philips, aktualizujte softvér domáceho kina na najnovšiu verziu.



Výstraha

- Neinštalujte verziu softvéru staršiu než aktuálne nainštalovanú verziu vo výrobku. Spoločnosť Philips nie je zodpovedná za problémy spôsobené prechodom na staršiu verziu softvéru.

Kontrola verzie softvéru

Skontrolujte aktuálnu verziu softvéru, ktorý je nainštalovaný v domácom kine.

- 1 Stlačte tlačidlo (Ponuka Doma).
- 2 Vyberte položku **[Nastavenie]** a stlačte tlačidlo **OK**.
- 3 Vyberte položku **[Rozšírené] > [Informácie o verzii]**.
↳ Zobrazí sa verzia softvéru.

Aktualizácia softvéru pomocou zariadenia USB

Čo potrebujete

- Zariadenie USB typu Flash naformátované v systéme FAT alebo NTFS s minimálnou

pamäťou 256 MB. Nepoužívajte pevný disk USB.

- Počítač s prístupom na internet.
- Archivačný program, ktorý podporuje formát súborov ZIP.

Krok č. 1: Prevezmite najnovší softvér

- 1 Pripojte pamäťovú jednotku USB typu Flash k počítaču.
- 2 Vo webovom prehľadávači prejdite na stránku www.philips.com/support.
- 3 Na webovej stránke podpory spoločnosti Philips nájdite svoj produkt a položku **Software and Drivers (Softvér a ovládače)**.
↳ Aktualizácia softvéru je dostupná ako súbor zip.
- 4 Uložte súbor zip do koreňového adresára pamäťovej jednotky USB typu Flash.
- 5 Pomocou archivačného programu vyextrahujte súbor aktualizácie softvéru do koreňového adresára.
↳ Súbory sa vyextrahujú do priečinka **UPG_ALL** v pamäťovej jednotke USB typu Flash.
- 6 Odpojte pamäťovú jednotku USB typu Flash od počítača.

Krok číslo 2: Aktualizujte softvér



Výstraha

- Počas aktualizácie vypínajte domáce kino ani neodpájajte pamäťovú jednotku USB typu Flash.

- 1 Pripojte pamäťovú jednotku USB typu Flash obsahujúcu prevzatý súbor k domácomu kinu.
 - Uistite sa, že je priečinok na disk zatvorený a že sa v ňom nenachádza žiadny disk.
- 2 Stlačte tlačidlo (Ponuka Doma).

- 3 Vyberte položku **[Nastavenie]** a stlačte tlačidlo **OK**.
- 4 Vyberte možnosť **[Rozšírené]** > **[Aktualizácia softvéru]** > **[USB]**.
- 5 Podľa pokynov na obrazovke potvrdte aktualizáciu.
 - ↳ Dokončenie procesu aktualizácie trvá asi 5 minút.

Aktualizácia softvéru cez internet

- 1 Pripojte domáce kino k domácej sieti s vysokorýchlostným pripojením na internet (pozrite si 'Pripojenie k domácej sieti a jej nastavenie' na strane 13).
- 2 Stlačte tlačidlo **🏠 (Ponuka Doma)**.
- 3 Vyberte položku **[Nastavenie]** a stlačte tlačidlo **OK**.
- 4 Vyberte možnosť **[Rozšírené]** > **[Aktualizácia softvéru]** > **[Siet]**.
 - ↳ Ak sa zistí médium aktualizácie, zobrazí sa výzva na spustenie alebo zrušenie aktualizácie.
 - ↳ Preberanie súboru aktualizácie môže trvať dlhšie, v závislosti od podmienok domácej siete.
- 5 Podľa pokynov na obrazovke potvrdte aktualizáciu.
 - ↳ Dokončenie procesu aktualizácie trvá asi 5 minút.
 - ↳ Po dokončení aktualizácie sa domáce kino automaticky vypne a znovu zapne. Ak sa tak nestane, odpojte napájací kábel a o niekoľko sekúnd ho opätovne pripojte.

7 Technické údaje výrobu

Poznámka

- Technické parametre a konštrukčné riešenie podliehajú zmenám bez predchádzajúceho upozornenia.

Regionálne kódy

Typový štítok na zadnej alebo spodnej strane systému domáceho kina uvádza podporované regióny.

Krajina	DVD	BD
Európa, Spojené kráľovstvo	 	
Ázia a Pacifik, Taiwan, Kórea	 	
Latinská Amerika	 	
Austrália, Nový Zéland	 	
Rusko, India	 	
Čína	 	

Formáty médií

- AVCHD, BD, BD-R/ BD-RE, BD-Video, DVD-Video, DVD+R/+RW, DVD-R/-RW, DVD+R/-R DL, CD-R/CD-RW, zvukové CD, video CD/SVCD, obrázkové súbory, médiá MP3, médiá WMA, médiá DivX Plus HD, úložné zariadenie USB

Formáty súborov

- Zvuk:
 - .aac, .mka, .mp3, .wma, .wav, .mp4, .m4a, .flac, .ogg
 - .ra (dostupné len v Tichomorskej Ázii a Číne)
- Video:
 - .avi, .divx, .mp4, .m4v, .mkv, .asf, .wmv, .m2ts, .mpg, .mpeg, .flv, .3gp
 - .rmvb, .rm, .rv (dostupné len v Tichomorskej Ázii a Číne)
- Obrázok: .jpg, .jpeg, .jpe, .gif, .png

Formáty zvuku

Domáce kino podporuje nasledujúce zvukové súbory.

(súbory .ra sú podporované len v Tichomorskej Ázii a Číne)

Prípona	Kontajner	Zvukový kodek	Bitová rýchlosť
.mp3	MP3	MP3	Max. 320 kbit/s
.wma	ASF	WMA	Max. 192 kbit/s
.aac	AAC	AAC, HE-AAC	Max. 192 kbit/s
.wav	WAV	PCM	27,648 Mbit/s
.m4a	MKV	AAC	192 kbit/s
.mka	MKA	PCM	27,648 Mbit/s
		Dolby Digital	640 kbit/s
		DTS core	1,54 Mbit/s
		MPEG	912 kbit/s
		MP3	Max. 320 kbit/s
		WMA	Max. 192 kbit/s
		AAC, HE-AAC	Max. 192 kbit/s
.ra	RM	AAC, HE-AAC	Max. 192 kbit/s
		Cook	96 469 bit/s
.flac	FLAC	FLAC	Max. 24 bit/s

Prípona	Kontajner	Zvukový kodek	Bitová rýchlosť'
.ogg	OGG	Vorbis	Variabilná bitová rýchlosť, maximálna veľkosť bloku 4 096
		MP3	Max. 320 kbit/s

Formáty pre video

Ak máte televízor s vysokým rozlíšením, na domácom kine môžete prehrávať videosúbory s nasledujúcimi charakteristikami:

- Rozlíšenie: 1920 x 1080 pixelov pri
- Frekvencia snímok: 6 ~ 30 snímok za sekundu.

Súbory .avi v kontajneri AVI

Zvukový kodek	Kodek videa	Bitová rýchlosť'
PCM,	DivX 3.11,	Max.
Dolby Digital,	DivX 4.x, DivX 5.x,	10 Mbit/s
DTS core,	DivX 6.x	
MP3,		
WMA		
	MPEG 1, MPEG 2	40 Mbit/s
	MPEG 4 SP/ASP	38,4 Mbit/s
	H.264/AVC až do HiP@4,2	25 Mbit/s
	WMV9	45 Mbit/s

Súbory .divx v kontajneri AVI

Zvukový kodek	Kodek videa	Bitová rýchlosť'
PCM, Dolby Digital, MP3,	DivX 3.11,	Max.
WMA	DivX 4.x,	10 Mbit/s
	DivX 5.x,	
	DivX 6.x	

Súbory .mp4 alebo .m4v v kontajneri MP4

Zvukový kodek	Kodek videa	Bitová rýchlosť'
Dolby Digital, MPEG, MP3, AAC, HE-AAC, DD+	MPEG 1, MPEG 2	40 Mbit/s
	MPEG 4 ASP	38,4 Mbit/s
	H.264/AVC HiP@4,2	25 Mbit/s

Súbory .mkv v kontajneri MKV

Zvukový kodek	Kodek videa	Bitová rýchlosť'
PCM, Dolby Digital, DTS core, MPEG, MP3, WMA, AAC, HE-AAC, DD+	DivX Plus HD	30 Mbit/s
	MPEG 1, MPEG 2	40 Mbit/s
	MPEG 4 ASP	38,4 Mbit/s
	H.264/AVC HiP@4,2	25 Mbit/s
	WMV9	45 Mbit/s

Súbory .m2ts v kontajneri MKV

Zvukový kodek	Kodek videa	Bitová rýchlosť'
PCM, Dolby Digital, DTS core, MPEG, MP3, WMA, AAC, HE-AAC, DD+	MPEG 1, MPEG 2	40 Mbit/s
	MPEG 4 ASP	38,4 Mbit/s
	H.264/AVC HiP@4,2	25 Mbit/s
	WMV9	45 Mbit/s

Súbory .asf a .wmv v kontajneri ASF

Zvukový kodek	Kodek videa	Bitová rýchlosť
Dolby Digital, MP3, WMA, DD+	MPEG 4 ASP	38,4 Mbit/s
	H.264/AVC HiP@4,2	25 Mbit/s
	WMV9	45 Mbit/s

Súbory .mpg a .mpeg v kontajneri PS

Zvukový kodek	Kodek videa	Bitová rýchlosť
PCM, DTS core, MPEG, MP3	MPEG 1, MPEG 2	40 Mbit/s

Súbory .flv v kontajneri FLV

Zvukový kodek	Kodek videa	Bitová rýchlosť
MP3, AAC	H.264/AVC až do HiP@4.2	25 Mbit/s
	H.263	38,4 Mbit/s

Súbory .3gp v kontajneri 3GP

Zvukový kodek	Kodek videa	Bitová rýchlosť
AAC, HE-AAC	MPEG 4 ASP	38,4 Mbit/s
	H.264/AVC až do HiP@4.2	Max. 25 Mbit/s

Súbory .rm, .rv a .rmvb v kontajneri RM (dostupné len v Tichomorskej Ázii a Číne)

Zvukový kodek	Kodek videa	Bitová rýchlosť
AAC, COOK	RV30, RV40	40 Mbit/s

Zosilňovač

- Celkový výstupný výkon: 1000 W RMS (30 % THD)
- Frekvenčná odozva: 20 Hz – 20 kHz/±3 dB

- Odstup signálu od šumu: > 65 dB (CCIR) / (posudzované A)
- Citlivosť na vstupe:
 - AUX: 2 V
 - AUDIO IN: 1 V

Video

- Systém signálu: PAL/NTSC
- Výstup HDMI: 480i/576i, 480p/576p, 720p, 1080i, 1080p, 1080p24

Zvuk

- Digitálny zvukový vstup S/PDIF:
 - Koaxiálny: IEC 60958-3
 - Optický: TOSLINK
- Vzorkovacia frekvencia:
 - MP3: 32 kHz, 44,1 kHz, 48 kHz
 - WMA: 44,1 kHz, 48 kHz
- Konštantný dátový tok:
 - MP3: 32 kbit/s – 320 kbit/s
 - WMA: 48 kbit/s – 192 kbit/s

Rádio

- Rozsah ladenia:
 - Európa/Rusko/Čína: FM 87,5 – 108 MHz (50 kHz)
 - Tichooceánska Ázia/Latinská Amerika: FM 87,5 – 108 MHz (50/100 kHz)
- Odstup signálu od šumu: FM 50 dB
- Frekvenčný odozva: FM 180 Hz – 12,5 kHz/±3 dB

USB

- Kompatibilita: Vysokorýchlostné pripojenie USB 2.0
- Podpora triedy: USB Mass Storage Class (MSC)
- Systém súborov: FAT16, FAT32, NTFS
- Port USB: 5 V = 500 mA (pre každý port)

Hlavná jednotka

- Napájanie:
 - Európa/Čína: 220 – 240 V~, 50 Hz
 - Latinská Amerika/Tichooceánska Ázia: 110 – 127 V/220 – 240 V~, 50 – 60 Hz
 - Rusko/India: 220 – 240 V~, 50 Hz
- Spotreba energie: 160 W
- Spotreba energie v pohotovostnom režime: ≤ 0,5 W
- Rozmery (Š × V × H): 435 × 58 × 280 mm
- Hmotnosť: 2,66 kg

Subwoofer

- Výstupný výkon: 166 W RMS (30 % THD)
- Impedancia: 4 ohmy
- Budiče reproduktorov: 165 mm (6,5") hlbokotónový reproduktor (woofer)
- Rozmery (Š × V × H): 178 × 300 × 343 mm
- Hmotnosť: 3,66 kg
- Dĺžka kábla: 3,3 m

Reproduktory

Stredový reproduktor:

- Výstupný výkon: 166 W RMS (30 % THD)
- Impedancia reproduktora: 4 ohmy
- Budiče reproduktorov: 1 × 78 mm (3") úplný rozsah
- Rozmery (Š × V × H): 223 × 100 × 80 mm
- Hmotnosť: 0,65 kg
- Dĺžka kábla: 2,25 m

Predný/zadný reproduktor:

- Výstupný výkon: 4 × 166 W RMS (30 % THD)
- Impedancia reproduktora: 4 ohmy
- Budiče reproduktorov: 1 × 78 mm (3") úplný rozsah
- Rozmery (Š × V × H):
 - **HTB3510**: 90 × 185 × 82 mm (predný/zadný)
 - **HTB3540**: 90 × 185 × 82 mm (predný); 247 × 1090 × 242 mm (zadný)
 - **HTB3570**: 247 × 1090 × 242 mm (predný/zadný)

- Hmotnosť (predný):
 - **HTB3510**: 0,53 kg/kus
 - **HTB3540**: 0,53 kg/kus
 - **HTB3570**: 2,66 kg/kus
- Hmotnosť (zadný):
 - **HTB3510**: 0,56 kg/kus
 - **HTB3540/HTB3570**: 2,72 kg/kus
- Dĺžka kábla (predný): 3,25 m
- Dĺžka kábla (zadný): 10,25 m

Batérie diaľkového ovládania

- 2 × AAA-R03-1,5 V

Laser

- Typ lasera (Dióda): InGaN/AlGaIn (BD), AlGaInP (DVD/CD)
- Vlnová dĺžka: 405 +7 nm/-7 nm (BD), 655 +10 nm/-10 nm (DVD), 790 +10 nm/-20 nm (CD)
- Výstupný výkon (max. hodnoty): 20 mW (BD), 6 mW (DVD), 7 mW (CD)

8 Riešenie problémov



Varovanie

- Nebezpečenstvo zásahu elektrickým prúdom. Nikdy neodstraňujte kryt produktu.

Aby ste zachovali platnosť záruky, nikdy sa sami nepokúšajte opravovať produkt.

Ak zaznamenáte problém pri používaní tohto produktu, pred požiadanim o opravu skontrolujte nasledujúce body. Ak problém pretrváva, získajte podporu na stránke www.philips.com/support.

Hlavná jednotka

Tlačidlá na domácom kine nefungujú.

- Odpojte domáce kino od zdroja napájania a o niekoľko minút ho opätovne pripojte.
- Uistite sa, že povrch tlačidiel nie je v kontakte so žiadnym vodivým materiálom ako napríklad kvapka vody, kov a pod.

Obraz

Žiadny obraz.

- Uistite sa, že je televízor prepnutý na správny zdroj pre domáce kino.

Na televízore pripojenom cez HDMI nie je obraz.

- Uistite sa, že na pripojenie domáceho kina a televízora používate vysokorýchlostný kábel HDMI. Niektoré štandardné káble HDMI nezobrazujú správne niektoré druhy obrázkov, 3D video alebo funkciu Deep Color.
- Uistite sa, že kábel HDMI nie je chybný. V prípade chyby kábel HDMI vymeňte za nový.

- Stlačením tlačidla **↑ (Ponuka Doma)**, a potom tlačidiel **731** na diaľkovom ovládaní obnovíte predvolené rozlíšenie obrazu.
- Zmeňte nastavenie videa cez HDMI alebo počkajte 10 sekúnd na automatické obnovenie pôvodného stavu (pozrite si 'Nastavenia obrazu a videa' na strane 27).

Disk neprehráva video vo vysokom rozlíšení.

- Uistite sa, že disk obsahuje video s vysokým rozlíšením.
- Uistite sa, že televízor podporuje video s vysokým rozlíšením.
- Na pripojenie k televízoru použite kábel HDMI.

Zvuk

Z reproduktorov domáceho kina nevychádza žiadny zvuk.

- Zapojte zvukový kábel z domáceho kina do televízora alebo iných zariadení. Ak je však domáce kino prepojené s televízorom pomocou pripojenia **HDMI ARC**, nepotrebuje samostatné pripojenie pre zvuk.
- Nastavte zvuk pre pripojené zariadenie (pozrite si 'Nastavenie zvuku' na strane 12).
- Obnovte výrobné nastavenia domáceho kina, vypnite ho a potom znova zapnite.
- Na domácom kine opakovane stláčajte tlačidlo **SOURCE**, až kým nevyberiete správny zvukový vstup.

Rušený zvuk alebo ozvena.

- Ak prehrávate zvuk z televízora cez domáce kino, uistite sa, že je zvuk televízora stlmený.

Zvuk a video nie sú synchronizované.

- 1) Stlačte tlačidlo **↑↑**.
- 2) Stlačením tlačidla **Navigačné tlačidlá** (vľavo/vpravo) vyberte položku **AUD SYNC**, a potom stlačte tlačidlo **OK**.
- 3) Stlačením tlačidla **Navigačné tlačidlá** (nahor/nadol) zosynchronizujte zvuk s videom.

Prehrávanie

Nemožno prehrať disk.

- Vyčistite disk.
- Uistite sa, že domáce kino podporuje tento typ disku (pozrite si 'Formáty médií' na strane 32).
- Uistite sa, že domáce kino podporuje kód regiónu disku. (pozrite si 'Regionálne kódy' na strane 32)
- Ak je disk typu DVD±RW alebo DVD±R, uistite sa, že je ukončený.

Nemožno prehrať súbor vo formáte DivX.

- Uistite sa, že je súbor vo formáte DivX kódovaný podľa profilu „Home Theater Profile“ kódovacím zariadením DivX.
- Uistite sa, že je súbor DivX úplný.

Titulky DivX alebo RMVB/RM sa nezobrazujú správne.

- Uistite sa, že názov súboru s titulkami je rovnaký ako názov súboru s filmom. (pozrite si 'Titulky' na strane 17)
- Nastavte správny súbor znakov:
 - 1) Stlačte tlačidlo **OPTIONS**.
 - 2) Vyberte položku **[Znaková množina]**.
 - 3) Vyberte podporovaný súbor znakov.
 - 4) Stlačte tlačidlo **OK**.

Nemožno čítať obsah úložného zariadenia USB.

- Uistite sa, že je formát úložného zariadenia USB kompatibilný s domácim kinom.
- Uistite sa, že domáce kino podporuje formát súborov na úložnom zariadení USB.

Na obrazovke televízora sa zobrazí „No entry (Žiadny vstup)“ alebo znak „x“.

- Prevádzka nie je možná.

Funkcia EasyLink nefunguje.

- Uistite sa, že domáce kino je pripojené k televízoru s funkciou EasyLink od spoločnosti Philips a že je funkcia EasyLink zapnutá (pozrite si 'Nastavenie funkcie EasyLink (ovládanie prostredníctvom protokolu HDMI-CEC)' na strane 11).

- U televízorov pochádzajúcich od rôznych výrobcov sa môže ovládanie pomocou HDMI CEC nazývať rôzne. Postup jeho zapnutia nájdete v používateľskej príručke k televízoru.

Pri zapnutí televízora sa automaticky zapne aj domáce kino.

- Takéto správanie je bežné, ak používate funkciu Philips EasyLink (HDMI-CEC). Ak chcete, aby domáce kino pracovalo nezávisle, vypnite funkciu EasyLink.

Nedajú sa sprístupniť funkcie služby BD-Live.

- Uistite sa, že je domáce kino pripojené k sieti. (pozrite si 'Pripojenie k domácej sieti a jej nastavenie' na strane 13)
- Uistite sa, že sieť je nastavená. (pozrite si 'Pripojenie k domácej sieti a jej nastavenie' na strane 13)
- Uistite sa, že disk Blu-ray podporuje funkcie BD-Live.
- Vymažte úložný priestor pamäte (pozrite si 'Funkcie BD-Live na diskoch Blu-ray' na strane 17).

Zariadenie prehralo 3D video v režime 2D.

- Uistite sa, že je domáce kino pripojené k 3D televízoru pomocou kábla HDMI.
- Uistite sa, že používate disk 3D Blu-ray a že je zapnutá možnosť zobrazenia 3D Blu-ray videa (pozrite si 'Funkcie BD-Live na diskoch Blu-ray' na strane 17).

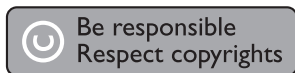
Pri prehrávaní videa Blu-ray 3D alebo videa DivX s ochranou proti kopírovaniu sa zobrazí čierna obrazovka.

- Uistite sa, že je domáce kino pripojené k televízoru pomocou kábla HDMI.
- Prepnite na správny zdroj HDMI vo vašom televízore.

9 Upozornenie

Táto časť obsahuje upozornenia týkajúce sa autorských práv a ochranných známkok.

Autorské práva



Tento produkt obsahuje technológiu ochrany proti kopírovaniu, ktorá je chránená patentmi USA a inými právami týkajúcimi sa duševného vlastníctva spoločnosti Rovi Corporation. Spätné inžinierstvo a demontáž sú zakázané.

Tento výrobok obsahuje technológiu autorských práv získanú od spoločnosti Verance Corporation na základe licencie a je chránený patentmi v USA č. 7,369,677 a ďalšími americkými a celosvetovo registrovanými patentmi a patentmi v prebiehajúcom patentovom konaní, ako aj autorskými právami a ochrannými obchodnými tajomstvami pre určité aspekty tejto technológie. Cinavia je ochrannou známkou spoločnosti Verance Corporation. Copyright 2004-2010 Verance Corporation. Všetky práva vyhradené spoločnosťou Verance. Spätné inžinierstvo a demontáž sú zakázané.

Upozornenie - Cinavia

Tento výrobok využíva technológiu Cinavia na obmedzenie používania nepovolených kópií niektorých komerčne vyrobených filmov, videí a sprievodnej hudby. Keď sa zistí zakázané použitie nepovolenej kópie, zobrazí sa správa a prehrávanie alebo kopírovanie sa preruší. Ďalšie informácie o technológii Cinavia získate v zákazníckom informačnom online centre Cinavia na webovej stránke <http://www.cinavia.com>. Ak chcete požiadať o zaslanie ďalších informácií o technológii Cinavia formou e-mailu, pošlite korešpondenčný lístok so svojou e-mailovou adresou na: Cinavia Consumer Information Center, P.O. Box 86851, San Diego, CA, 92138, USA.

Softvér s otvoreným zdrojovým kódom

Softvér s otvoreným zdrojovým kódom

Spoločnosť Philips Electronics Hong Kong Ltd. týmto ponúka možnosť poskytnutia, na základe požiadania, kópie úplného zdrojového kódu pre balíky softvéru s otvoreným zdrojovým kódom chránené autorským právom použité v tomto produkte, pre ktoré je takýto spôsob sprístupnenia vyžadovaný príslušnými licenciami. Táto ponuka platí po dobu troch rokov od zakúpenia produktu pre kohokoľvek, kto dostal tieto informácie. Ak chcete získať zdrojový kód, pošlite e-mail na adresu open.source@philips.com. Ak nechcete použiť e-mail alebo ak nedostanete potvrdenie o prijatí do jedného týždňa od odoslania správy na túto e-mailovú adresu, napíšte na poštovú adresu „Open Source Team, Philips Intellectual Property & Standards, P.O. Box 220, 5600 AE Eindhoven, Holandsko.“ Ak na svoj list nedostanete včasnú odpoveď, pošlite e-mail na vyššie uvedenú e-mailovú adresu.

Súlad so smernicami



Tento výrobok spĺňa požiadavky Európskeho spoločenstva týkajúce sa rádiového rušenia.

Ochranné známky



„Blu-ray 3D™“ a logo „Blu-ray 3D™“ sú ochranné známky asociácie Blu-ray Disc Association.



„DVD Video“ je registrovaná obchodná známka spoločnosti DVD Format/Logo Licensing Corporation.



Java a všetky ostatné ochranné známky a logá sú ochranné známky alebo registrované ochranné známky spoločnosti Sun Microsystems, Inc. v USA a/alebo iných krajinách.



Vyrobené v licencii a na základe amerických patentov č.: 5,956,674; 5,974,380; 6,226,616; 6,487,535; 7,392,195; 7,272,567; 7,333,929; 7,212,872 a iných amerických a celosvetových registrovaných patentov alebo patentov v prebiehajúcom patentovom konaní. DTS-HD, symbol a spojenie DTS-HD a symbolu sú registrované ochranné známky. DTS-HD Master Audio | Essential je registrovaná ochranná známka spoločnosti DTS, Inc. Súčasťou produktu je softvér. © DTS, Inc. Všetky práva vyhradené.



Vyrobené v rámci licencie od spoločnosti Dolby Laboratories. Dolby a symbol dvojitého D sú ochranné známky spoločnosti Dolby Laboratories.



DivX®, DivX Certified®, DivX Plus® HD a pridružené logá sú ochranné známky spoločnosti Rovi Corporation alebo jej

dcérskych spoločností a používajú sa na základe licencie.

INFORMÁCIE O FORMÁTE DIVX

VIDEO: DivX® je formát digitálneho videa vytvorený spoločnosťou DivX, LLC, dcérskou spoločnosťou spoločnosti Rovi. Toto je oficiálne certifikované zariadenie pre formát DivX®, ktoré prehráva video vo formáte DivX. Navštívte lokalitu divx.com, kde nájdete ďalšie informácie a softvérové nástroje na konverziu súborov do formátu videa DivX.

INFORMÁCIE O FORMÁTE DIVX VIDEO-ON-DEMAND: Toto zariadenie s certifikáciou DivX certified® je potrebné zaregistrovať, aby mohlo prehrávať zakúpené videá vo formáte DivX Video-on-Demand (VOD). Ak chcete získať registračný kód, nájdite časť DivX VOD v ponuke nastavení zariadenia. Ďalšie informácie o vykonaní registrácie nájdete na lokalite vod.divx.com.

S certifikátom DivX Certified® potvrdzujúcim prehrávanie videa formátu DivX® a DivX Plus® HD (H.264/MKV) až do rozlíšenia 1080p HD vrátane prémiového obsahu.



Pojmy HDMI a HDMI High-Definition Multimedia Interface a logo HDMI sú ochrannými známkami alebo registrovanými ochrannými známkami spoločnosti HDMI Licensing LLC v Spojených štátoch a iných krajinách.



10 Kód jazyka

Abkhazian	6566	Inupiaq	7375	Pushto	8083
Afar	6565	Irish	7165	Russian	8285
Afrikaans	6570	Íslenska	7383	Quechua	8185
Amharic	6577	Italiano	7384	Raeto-Romance	8277
Arabic	6582	Ivrit	7269	Romanian	8279
Armenian	7289	Japanese	7465	Rundi	8278
Assamese	6583	Javanese	7486	Samoan	8377
Avestan	6569	Kalaallisut	7576	Sango	8371
Aymara	6589	Kannada	7578	Sanskrit	8365
Azerhijani	6590	Kashmiri	7583	Sardinian	8367
Bahasa Melayu	7783	Kazakh	7575	Serbian	8382
Bashkir	6665	Kernewek	7587	Shona	8378
Belarusian	6669	Khmer	7577	Shqip	8381
Bengali	6678	Kinyarwanda	8287	Sindhi	8368
Bihari	6672	Kirghiz	7589	Sinhalese	8373
Bislama	6673	Komi	7586	Slovensky	8373
Bokmål, Norwegian	7866	Korean	7579	Slovenian	8376
Bosanski	6683	Kuanyama; Kwanyama	7574	Somali	8379
Brezhoneg	6682	Kurdish	7585	Sotho; Southern	8384
Bulgarian	6671	Lao	7679	South Ndebele	7882
Burmese	7789	Latina	7665	Sundanese	8385
Castellano, Español	6983	Latvian	7686	Suomi	7073
Catalán	6765	Letzeburgesch;	7666	Swahili	8387
Chamorro	6772	Limburgan; Limburger	7673	Swati	8383
Chechen	6769	Lingala	7678	Svenska	8386
Chewa; Chichewa; Nyanja	7889	Lithuanian	7684	Tagalog	8476
中文	9072	Luxembourgish;	7666	Tahitian	8489
Chuang; Zhuang	9065	Macedonian	7775	Tajik	8471
Church Slavic; Slavonic	6785	Malagasy	7771	Tamil	8465
Chuvash	6786	Magyar	7285	Tatar	8484
Corsican	6779	Malayalam	7776	Telugu	8469
Česky	6783	Maltese	7784	Thai	8472
Dansk	6865	Manx	7186	Tibetan	6679
Deutsch	6869	Maori	7773	Tigrinya	8473
Dzongkha	6890	Marathi	7782	Tonga (Tonga Islands)	8479
English	6978	Marshallese	7772	Tsonga	8483
Esperanto	6979	Moldavian	7779	Tswana	8478
Estonian	6984	Mongolian	7778	Türkçe	8482
Euskara	6985	Nauru	7865	Türkmen	8475
Ελληνικά	6976	Navaho; Navajo	7886	Twí	8487
Faroese	7079	Ndebele, North	7868	Uighur	8571
Français	7082	Ndebele, South	7882	Ukrainian	8575
Frysk	7089	Ndonga	7871	Urdu	8582
Fijian	7074	Nederlands	7876	Uzbek	8590
Gaelic; Scottish Gaelic	7168	Nepali	7869	Vietnamese	8673
Gallegan	7176	Norsk	7879	Volapuk	8679
Georgian	7565	Northern Sami	8369	Walloon	8765
Gikuyu; Kikuyu	7573	North Ndebele	7868	Welsh	6789
Guarani	7178	Norwegian Nynorsk;	7878	Wolof	8779
Gujarati	7185	Occitan; Provençal	7967	Xhosa	8872
Hausa	7265	Old Bulgarian; Old Slavonic	6785	Yiddish	8973
Herero	7290	Oriya	7982	Yoruba	8979
Hindi	7273	Oromo	7977	Zulu	9085
Hiri Motu	7279	Ossetian; Ossetic	7983		
Hrwatski	6779	Pali	8073		
Ido	7379	Panjabi	8065		
Interlingua (International)	7365	Persian	7065		
Interlingue	7365	Polski	8076		
Inuktitut	7385	Português	8084		

11 Register

2

2. jazyk titulkov	16
2. jazyk zvuku	16

3

3D disk v režime 2D	16
3D video	16

5

5.1-kanálové reproduktory	8
---------------------------	---

A

aktualizácia softvéru	30
aktualizácia softvéru (cez internet)	31
animácia snímok	19
automatická hlasitosť	26
automatické posunutie titulkov	28
automatický pohotovostný režim	28

Ú

Úložné zariadenie USB	18
-----------------------	----

Č

časovač vypnutia	28
------------------	----

B

batérie	35
BD-Live	17
bezpečnosť režimu 3D	4
Blu-ray	15
Bonus View (Bonusové zobrazenie)	16

D

dátové súbory	17
dialľkové ovládanie	5
DivX	17
dodatočné spracovanie zvuku	29
domáca sieť	13
domovská ponuka	15

E

Easylink (HDMI-CEC)	11
---------------------	----

F

formáty médií	32
formáty súborov	32
formáty videa	34
formáty zvuku	32
funkcia Deep Color	27

H

HDMI ARC	9
HDMI-CEC	11
hlavná jednotka	5
hudobné prezentácie	20

I

internet	13
----------	----

J

jas	28
jazyk disku	27
jazyk ponuky	27
jazyk titulkov	27
jazyk zvuku	27

K

káblková sieť	13
kód jazyka	40
kód VOD (DivX)	18
konektory	6

L

ladiaca mriežka	21
likvidácia	3

Š

špecifikácie reproduktorov	32
----------------------------	----

Ž

životné prostredie	3
--------------------	---

M			
manuálne nastavenie	11	pripojenie zvuku (analogový kábel)	11
možnosti	18	pripojenie zvuku (HDMI ARC)	9
možnosti obrázkov	19		
možnosti videa	19	R	
možnosti zvuku	19	recyklácia	3
		regionálne kódy	32
		riešenie problémov (obraz)	36
		riešenie problémov (prehrávanie)	37
		riešenie problémov (zvuk)	36
		rodičovská kontrola	28
		rozlíšenie obrazu	27
		rozšírené nastavenia	29
N		S	
náhodný výber	19	synchronizácia obrazu a zvuku	16
nastavenia napájania	28		
nastavenia obrazu	27	S	
nastavenia videa	27	sieť	13
nastavenia zvuku	28	sledovanie v režime 3D	16
nastavenie reproduktorov	11		
názov zariadenia	14	U	
nočný režim	28	umiestnenie reproduktorov	8
O		V	
obraz v obraze	16	VCD	28
opakovať	19	verzia softvéru	30
ovládacie tlačidlá (disk)	15	vymazanie pamäte služby BD-Live	17
ovládacie tlačidlá (rádio)	20	výrobné nastavenia	29
ovládacie tlačidlá (zariadenie USB)	15	vyšunutie disku	5
P		Z	
panel displeja	28	zmena hesla	28
PBC (ovládanie prehrávania)	28	znaková množina	17
poloha titulkov	28	zosilňovač	34
ponuka disku	27	zvuk	25
preddefinovaný režim zvuku	25	Zvuk HDMI	28
predvoľba	27	zvuk z iných zariadení	10
predvolené nastavenia	29		
prehrávanie disku	15	Z	
prehrávanie jedným dotykcom	12	zdieľanie médií	23
prehrávanie obsahu z PC	24	zdokonalený zvuk	29
prehrávanie obsahu z úložného zariadenia USB	18		
prepnutie do pohotovostného režimu jedným dotykcom	12		
priestorový zvuk	25		
pripojenie k televízoru	9		
pripojenie videa (HDMI ARC)	9		
pripojenie videa (kompozitné video)	10		
pripojenie videa (štandardné pripojenie HDMI)	9		



Specifications are subject to change without notice
© 2016 Koninklijke Philips N.V. All rights reserved.
Trademarks are the property of Koninklijke Philips N.V. or their respective owners.

HTB3510/3540/3570_12_UM_V2.0

