

Alltid der for å hjelpe deg

Registrer produktet og få støtte på
www.philips.com/support



HTB3510
HTB3540
HTB3570

Brukerhåndbok

PHILIPS

Innholdsfortegnelse

1 Viktig	2	5 Endre innstillinger	25
Sikkerhet	2	Språkinnstillinger	25
Ta vare på produktet	3	Innstillinger for bilde og video	25
Ta vare på miljøet	3	Lydinnstillinger	26
Helseadvarsel for 3D	3	Innstillinger for foreldrekontroll	26
		Skjerminnstillinger	26
		Innstillinger for energisparing	26
		Høytalerinnstillinger	27
		Tilbakestille standardinnstillinger	27

2 Ditt hjemmekinoanlegg	5	6 Oppdatere programvaren	28
Hovedenhet	5	Kontrollere programvareversjon	28
Fjernkontroll	5	Oppdatere programvaren via USB	28
Kontakter	6	Oppdatere programvaren via Internett	29

3 Koble til og konfigurere	8	7 Produktspesifikasjoner	30
Koble til høytalerne	8		
Koble til TV	9	8 Feilsøking	34
Koble til lyd fra TV og andre enheter	10		
Sette opp høytalere	11	9 Merknad	36
Konfigurere EasyLink (HDMI-CEC-kontroll)	11	Opphavsrett	36
Koble til og konfigurere et hjemmenettverk	12	Programvare med åpen kildekode	36
		Samsvar	36
		Varemerker	36

4 Bruke hjemmekinoanlegget	14	10 Språkkode	38
Åpne hjemmemenyen	14		
Plater	14	11 Stikkord	39
Datafiler	16		
USB-lagringenheter	17		
Lyd-, video- og bildealternativer	17		
Radio	18		
MP3-spiller	19		
Smarttelefonkontroll	20		
Bla gjennom PCen via DLNA	21		
Velge lyd	23		

1 Viktig

Les og forstå alle instruksjonene før du bruker produktet. Hvis det oppstår skade som et resultat av at instruksjonene ikke er fulgt, gjelder ikke garantien.

Sikkerhet

Fare for elektrisk støt eller brann!

- Produktet og tilbehøret må ikke utsettes for regn og vann. Plasser aldri beholdere med væske, for eksempel vaser, nær produktet. Hvis du søler væske på eller i produktet, må du straks koble det fra strømuttaket. Kontakt Philips' kundestøtte for å få produktet kontrollert før bruk.
- Ikke plasser produktet og tilbehøret nær åpen flamme eller andre varmekilder; inkludert direkte sollys.
- Ikke stikk inn gjenstander i ventilasjonsåpningene eller andre åpninger på produktet.
- Når strømuttaket eller en apparatkobling brukes som frakoblingsenhet, må frakoblingsenheten hele tiden være klar til bruk.
- Batterier (installert batteripakke eller batterier) skal ikke utsettes for sterk varme fra sol, ild eller lignende.
- Koble produktet fra strømuttaket i tordenvær.
- Når du kobler fra strømledningen, må du alltid trekke i støpslet, aldri i kablet.

Fare for kortslutning eller brann!

- Før du kobler produktet til strømuttaket, må du kontrollere at nettspenningen har samme verdi som det som er oppgitt på baksiden eller undersiden av produktet. Ikke koble produktet til strømuttaket hvis spenningen er forskjellig.

Fare for skade på hjemmekinoanlegget!

- For produkter som kan monteres på veggen, må du bare bruke den medfølgende veggfestebraketten. Veggfestet må monteres på en vegg som tåler den samlede vekten av produktet og veggfestet. Koninklijke Philips Electronics N.V. påtar seg ikke noe ansvar for uriktig veggmontering som fører til ulykker eller skader.
- For høyttalere med stativ må du bare bruke de medfølgende stativene. Fest stativene forsvarlig til høyttalerne. Plasser de monterte stativene på et flatt og jevnt underlag som tåler den samlede vekten av høyttaleren og stativet.
- Ikke plasser produktet eller andre gjenstander oppå strømledninger eller annet elektrisk utstyr.
- Hvis produktet har vært transportert i temperaturer under 5 °C, må du pakke det ut og vente til det når romtemperatur før du kobler det til strømuttaket.
- Synlig og usynlig laserstråling når enheten er åpen. Unngå eksponering av strålen.
- Ikke berør den optiske platelinsen i plateskuffen.
- Deler av dette produktet kan være laget av glass. Vær forsiktig når du håndterer det for å unngå skade.

Fare for overoppheting!

- Dette produktet må ikke installeres i et trangt rom. La det alltid være minst 10 cm på alle sider av produktet for ventilasjon. Kontroller at gardiner eller annet ikke dekker ventilasjonsåpningene på produktet.

Fare for smitte!

- Ikke bland batterier (gamle med nye eller karbonbatterier med alkaliske osv.).
- Det er fare for eksplosjon hvis batteriene ikke byttes på riktig måte. Erstatt bare med samme eller tilsvarende type.
- Ta ut batteriene hvis de er utbrukt, eller hvis fjernkontrollen ikke skal brukes på lang tid.
- Batterier kan inneholde kjemikalier; og bør behandles som spesialavfall.

Fare for svelging av batterier!

- Produktet/fjernkontrollen kan inneholde et myntbatteri, som kan svelges. Oppbevar derfor batteriet utilgjengelig for barn til enhver tid! Hvis batteriet svelges, kan det forårsake alvorlige skader eller føre til dødsfall. Det kan oppstå store interne brannskader innen to timer etter at batteriet er svelget.
- Hvis du mistenker at noen har svelget et batteri eller stukket den inn i en kroppsåpning, må lege oppsøkes umiddelbart.
- Når du bytter batteri, skal alle nye og brukte batterier alltid oppbevares utilgjengelig for barn. Kontroller at batterirommet er fullstendig stengt når du har byttet batteri.
- Hvis det ikke er mulig å stenge batterirommet fullstendig, skal produktet ikke brukes lenger: Oppbevar det utilgjengelig for barn, og ta kontakt med produsenten.



Dette er et CLASS II-apparat med dobbel isolering og uten vedlagt jordledning.

Ta vare på produktet

- Ikke sett inn andre ting enn plater i plateskuffen.
- Ikke sett inn bøyd eller sprukne plater i plateskuffen.
- Ikke la plater ligge i plateskuffen hvis det er lenge til neste gang du skal bruke produktet.
- Bruk bare mikrofiberklut til rengjøring av produktet.

Ta vare på miljøet



Produktet er utformet og produsert med materialer og deler av svært høy kvalitet som kan resirkuleres og gjenbrukes.



når et produkt er merket med dette symbolet, en søppeldunk med kryss over, betyr det at produktet dekkes av EU-direktiv 2002/96/EF. Finn ut hvor du kan levere inn elektriske og elektroniske produkter til gjenvinning i ditt lokalmiljø.

Følg de lokale reglene, og ikke kast gamle produkter sammen med det vanlige husholdningsavfallet.

Hvis du kasserer gamle produkter riktig, bidrar du til å forhindre negative konsekvenser for helse og miljø.



Produktet inneholder batterier som omfattes av EU-direktiv 2006/66/EF, og som ikke kan kasseres i vanlig husholdningsavfall.

Gjør deg kjent med lokale regler om innsamling av batterier. Riktig kassering bidrar til å forhindre negative konsekvenser for helse og miljø.

Helseadvarsel for 3D

Hvis du eller noen i familien din har hatt epilepsi eller fotosensitive anfall, bør du kontakte medisinsk fagpersonell før du utsetter deg selv for blinkende lyskilder, raske bildesekvenser eller å se på programmer i 3D.

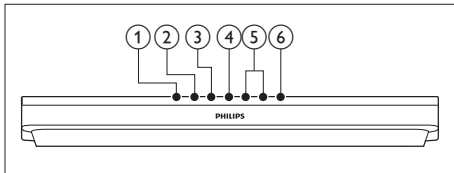
For å unngå ubehag, som svimmelhet, hodepine eller forvirring, anbefaler vi at man unngår å se på 3D over lengre tid. Hvis du føler noe ubehag, må du slutte å se på 3D, og vente før du foretar deg noe som kan medføre fare (for eksempel å kjøre bil), inntil symptomene har forsvunnet. Hvis symptomene vedvarer, må du ikke se på 3D uten å ha snakket med legen først. Foreldre bør passe på barna sine mens de ser på 3D, og sørge for at de ikke opplever noe ubehag som nevnt ovenfor. Det er ikke anbefalt å la barn under seks år se på 3D, da synet deres ennå ikke er fullt utviklet.

2 Ditt hjemmekinoanlegg

Gratulerer med kjøpet, og velkommen til Philips! Hvis du vil dra full nytte av støtten som Philips tilbyr (f.eks. varsel om oppgradering av produktets programvare), kan du registrere produktet ditt på www.philips.com/welcome.

Hovedenhet

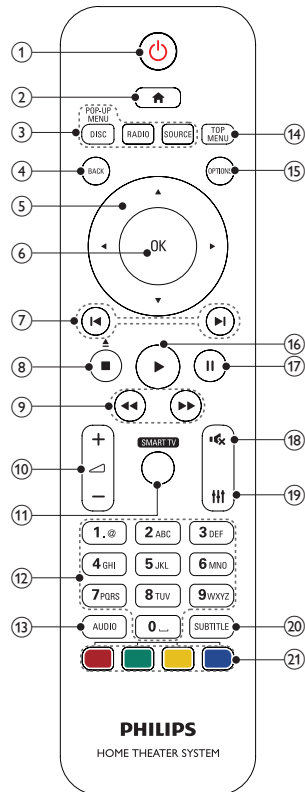
Denne delen inneholder en oversikt over hovedenheten.



- ① ▲ (Åpne/Lukk)
Åpne eller lukk plateskuffen.
- ② ►|| (Spill av/Pause)
Starter, stopper eller gjenopptar avspilling.
- ③ ■ (Stopp)
Stopp avspilling.
- ④ SOURCE
Velger en lyd- eller videokilde for hjemmekinoanlegget.
- ⑤ ▲/▼ (+/- (Volum))
Hever eller senker volumet.
- ⑥ ⏻ (Standby-på)
Slår på hjemmekinoanlegget, eller bytter det til standbymodus.

Fjernkontroll

Denne delen inneholder en oversikt over fjernkontrollen.



- ① ⏻ (Standby-på)
 - Slår på hjemmekinoanlegget, eller bytter det til standbymodus.
 - Når EasyLink er aktivert, trykker du og holder nede i minst 3 sekunder for å sette alle tilkoblede HDMI CEC-kompatible enheter i standby-modus.
- ② 🏠 (Hjem)
Brukes til å åpne Home-menyen.
- ③ Kildeknapper
 - DISC/POP-UP MENU : Bytt til platekilden. Brukes til å åpne eller lukke platemenyen når du spiller av en plate.

- **RADIO** : Bytter til FM-radio.
- **SOURCE**: Velger en lydinngangskilde.

④ **BACK**

- Brukes til å gå tilbake til et tidligere menyskjerm-bilde.
- Trykk på og hold nede for å slette de gjeldende forhåndsinnstilte radiostasjonene i radiomodus.

⑤ **Navigeringsknapper**

- Navigerer gjennom menyer.
- Trykk venstre eller høyre i radiomodus for å starte automatisk søk.
- Trykk på opp eller ned for å søke etter radiofrekvensen i radiomodus.

⑥ **OK**

Bekrefter en inntasting eller et valg.

⑦ **◀ / ▶ (Forrige/Neste)**

- Hopper til forrige eller neste spor, kapittel eller fil.
- I radiomodus velges en forhåndsinnstilt radiostasjon.

⑧ **■ (Stopp) / ▲ (Åpne/Lukk)**

- Stopp avspilling.
- Trykk på og hold nede i tre sekunder for å åpne eller lukke plateskuffen.

⑨ **◀◀ / ▶▶ (Hurtig bakover / Hurtig fremover)**

Søker bakover eller fremover. Trykk gjentatte ganger for å endre søkehastigheten.

⑩ **◀ +/- (Volum)**

Hever eller senker volumet.

⑪ **SMART TV**

Denne funksjonen er ikke tilgjengelig på denne versjonen.

⑫ **Alfanumeriske knapper**

Brukes til å taste inn verdier eller bokstaver (som med SMS).

⑬ **AUDIO**

Velger lyd- eller -kanal.

⑭ **TOP MENU**

Brukes til å åpne hovedmenyen på en plate.

⑮ **OPTIONS**

- Brukes til å åpne flere avspillingsalternativer når du spiller av en plate eller en USB-lagringsenhet.
- I radiomodus angis en radiostasjon.

⑯ **▶ (Spille av)**

Startar eller gjenopptar avspilling.

⑰ **|| (Pause)**

Setter avspilling på pause.

⑱ **✳ (Demp)**

Slå av eller gjenopprett volumet.

⑲ **III**

Brukes til å åpne eller lukke lydalternativene.

⑳ **SUBTITLE**

Brukes til å velge undertekstspråk for video.

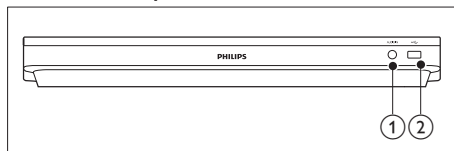
㉑ **Fargeknapper**

Velger oppgaver eller alternativer for Blu-ray-plater.

Kontakter

Denne delen inneholder en oversikt over kontaktene som er tilgjengelige på hjemmekinoanlegget.

Kontaktene på forsiden



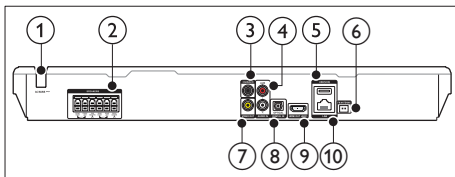
① **AUDIO IN**

Lydinnang fra en MP3-spiller (3,5 mm kontakt).

② **↔ (USB)**

- Lyd-, video- eller bildeinnang fra en USB-lagringseenhet.
- Koble til en USB-masselagringseenhet for å få tilgang til BD-Live.

Kontakter på baksiden



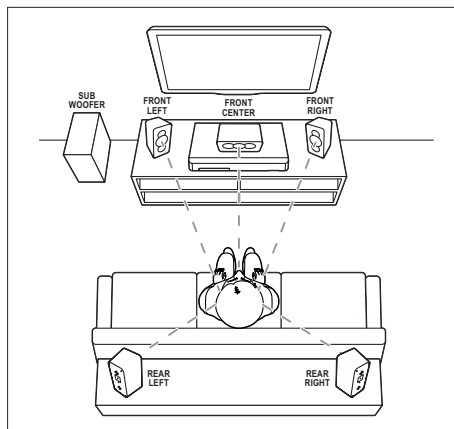
- ① **AC MAINS**
Fast strømledning for vekselstrøm.
- ② **SPEAKERS**
Kobles til de medfølgende høyttalerne og subwooferen.
- ③ **DIGITAL IN –COAXIAL**
Kobles til en koaksial lydutgang på TVen eller en digital enhet.
- ④ **AUDIO IN –AUX**
Kobles til en analog lydutgang på TVen eller en analog enhet.
- ⑤ **USB(VOD)**
Spor til en USB-lagringsenhet. USB-lagringsenheten blir brukt til å leie videoer fra nettbaserte butikker.
- ⑥ **FM ANTENNA**
Koble til den medfølgende FM-antennen.
- ⑦ **VIDEO OUT**
Kobles til komposittvideoinngangen på TVen.
- ⑧ **DIGITAL IN –OPTICAL**
Kobles til en optisk lydutgang på TVen eller en digital enhet.
- ⑨ **HDMI OUT (ARC)**
Kobles til HDMI-inngangen på TVen.
- ⑩ **LAN**
Kobles til LAN-inngangen på et bredbåndsmodem eller en ruter.

3 Koble til og konfigurere

Denne delen beskriver hvordan du kobler hjemmekinoanlegget til en TV eller andre enheter; og hvordan du konfigurerer det. Hvis du vil ha informasjon om grunnleggende tilkoblinger for hjemmekinoanlegget og tilbehør, kan du se i hurtigstartveiledningen.

Merknad

- Se typeplaten på baksiden av eller nederst på produktet for identifikasjon og tilførselsstrøm.
- Før du kobler til noe nytt eller endrer koblinger; må du kontrollere at alle enhetene er koblet fra strømuttaket.



* Den faktiske høyttalerformen kan variere fra illustrasjonen ovenfor:

Merknad

- Surroundlyd er avhengig av faktorer som rommets fasong og størrelse, vegg- og taktypen, vinduer og reflekterende overflater og høyttalerakustikken. Prøv ut forskjellige høyttalerposisjoner for å finne den optimale innstillingen.

Koble til høyttalerne

Høyttalerkablene er fargekodete for å gjøre tilkoblingen enkel. Du kobler en høyttaler til hjemmekinoanlegget ved å sørge for at fargen på høyttalerkabelen stemmer overens med fargen på kontakten.

Høyttalerplasseringen spiller en viktig rolle når du konfigurerer en surroundlydeffekt. For å få best mulig effekt plasserer du alle høyttalerne mot der du sitter, og setter dem nær ørehøyde (i sittende stilling).

Følg disse generelle retningslinjene for plassering av høyttalerne.

- 1** Sitteposisjon:
Dette er midten av lytteområdet.
- 2** **FRONT CENTER** (fremre midtre) høyttaler:
Plasser den midtre høyttaleren rett foran sitteposisjonen, enten over eller under TV-en.
- 3** **FRONT LEFT** (fremre venstre) og **FRONT RIGHT** (fremre høyre) høyttalere:
Plasser venstre og høyre høyttaler foran og med lik avstand til den midtre høyttaleren. Kontroller at venstre, høyre og midtre høyttaler har lik avstand til der du sitter.
- 4** **REAR LEFT** (bakre venstre) og **REAR RIGHT** (bakre høyre) høyttalere:
Plasser de bakre venstre og høyre surroundhøyttalerne til venstre og til høyre for sitteposisjonen, enten på lik linje eller litt bak den.

- 5 SUBWOOFER** (subwoofer):
Plasser basshøytaleren minst én meter til venstre eller høyre for TVen. La det være en avstand på ca. ti centimeter til veggen.

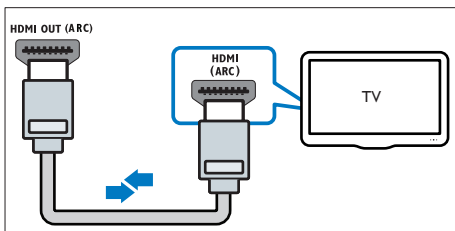
Koble til TV

Du kan koble hjemmekinoanlegget til en TV for å se på videoer. Du kan høre på lyden fra TVen gjennom hjemmekinohøytalerne. Bruk tilkoblingen av den beste mulige kvaliteten på hjemmekinoanlegget og TVen.

Alternativ 1: Koble til TV via HDMI (ARC)

Beste videokvaliteten

Hjemmekinoanlegget støtter HDMI-versjon med Audio Return Channel (ARC). Hvis TVen er HDMI ARC-kompatibel, kan du høre lyden fra TVen gjennom hjemmekinoanlegget via én HDMI-kabel.



- 1 Hvis du bruker en høyhastighets HDMI-kabel, kobler du **HDMI OUT (ARC)**-kontakten på hjemmekinoanlegget til **HDMI ARC**-kontakten på TVen.
 - **HDMI ARC**-kontakten på TVen kan være merket annerledes. Du finner mer informasjon i brukerhåndboken til TVen.
- 2 Slå på HDMI-CEC-operasjoner på TVen. Du finner mer informasjon i brukerhåndboken til TVen.
 - HDMI-CEC er en funksjon som gjør at CEC-kompatible enheter som er tilkoblet via HDMI kan betjenes med

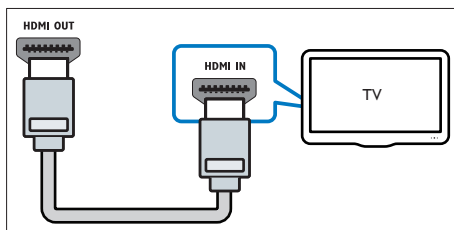
én enkelt fjernkontroll, for eksempel volumkontroll for både TVen og hjemmekinoanlegget. (se 'Konfigurere EasyLink (HDMI-CEC-kontroll)' på side 11)

- 3 Hvis du ikke hører lyden fra TVen gjennom hjemmekinoanlegget, må du konfigurere lyden manuelt. (se 'Konfigurere lyden' på side 12)

Alternativ 2: Koble til TV via standard HDMI

Beste videokvaliteten

Hvis TVen ikke er HDMI ARC-kompatibel, kobler du hjemmekinoanlegget til TVen via en standard HDMI-tilkobling.



- 1 Hvis du bruker en høyhastighets HDMI-kabel, kobler du **HDMI OUT (ARC)**-kontakten på hjemmekinoanlegget til **HDMI**-kontakten på TVen.
- 2 Koble til en lyd-kabel for å høre lyden fra TVen gjennom hjemmekinoanlegget (se 'Koble til lyd fra TV og andre enheter' på side 10).
- 3 Slå på HDMI-CEC-operasjoner på TVen. Du finner mer informasjon i brukerhåndboken til TVen.
 - HDMI-CEC er en funksjon som gjør at CEC-kompatible enheter som er tilkoblet via HDMI kan betjenes med én enkelt fjernkontroll, for eksempel volumkontroll for både TVen og hjemmekinoanlegget. (se 'Konfigurere EasyLink (HDMI-CEC-kontroll)' på side 11)

- 4 Hvis du ikke hører lyden fra TVen gjennom hjemmekinoanlegget, må du konfigurere lyden manuelt. (se 'Konfigurere lyden' på side 12)

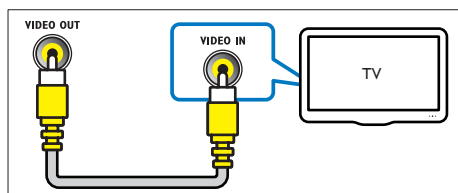
Merknad

- Hvis TVen har en DVI-kontakt, kan du bruke en HDMI/DVI-adapter for å koble til TV. Det kan imidlertid være at noen av funksjonene ikke er tilgjengelige.

Alternativ 3: Koble til TVen via komposittvideo

Grunnleggende videokvalitet

Hvis TVen ikke har HDMI-kontakter, bruker du en komposittvideotilkobling. En kompositttilkobling støtter ikke HD-video.



- 1 Hvis du bruker en komposittvideokabel, kobler du **VIDEO OUT**-kontakten på hjemmekinoanlegget til **VIDEO IN**-kontakten på TVen.
 - Komposittvideokontakten kan være merket **AV IN**, **COMPOSITE** eller **BASEBAND**.
- 2 Koble til en lyd kabel for å høre lyden fra TVen gjennom hjemmekinoanlegget (se 'Koble til lyd fra TV og andre enheter' på side 10).
- 3 Når du ser på TV-programmer, trykker du på **SOURCE** på hjemmekinoanlegget gjentatte ganger for å velge riktig lydinnang.
- 4 Når du ser på videoer, stiller du TVen til riktig videoinnang. Du finner mer informasjon i brukerhåndboken til TVen.

Koble til lyd fra TV og andre enheter

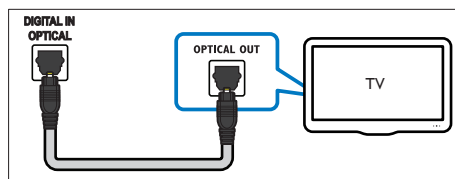
Du kan spille av lyd fra TVen eller andre enheter via høyttalerne til hjemmekinoanlegget. Bruk tilkoblingen av den beste mulige kvaliteten på TVen, hjemmekinoanlegget og andre enheter.

Merknad

- Når hjemmekinoanlegget og TVen er koblet til via HDMI ARC, er en lydtilkobling ikke nødvendig (se 'Alternativ 1: Koble til TV via HDMI (ARC)' på side 9).

Alternativ 1: Koble til lyd via en digital optisk kabel

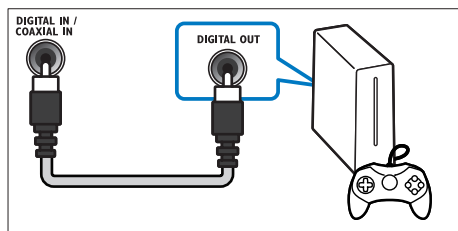
Beste lyd kvaliteten



- 1 Hvis du bruker en optisk kabel, kobler du **OPTICAL**-kontakten på hjemmekinoanlegget til **OPTICAL OUT**-kontakten på TVen eller annen enhet.
 - Den digitale optiske kontakten kan være merket **SPDIF** eller **SPDIF OUT**.

Alternativ 2: Koble til lyd via en digital koaksial kabel

Beste lyd kvaliteten

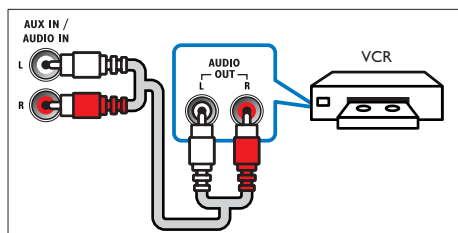


- 1 Hvis du bruker en koaksial kabel, kobler du **COAXIAL**-kontakten på hjemmekinoanlegget til **COAXIAL/DIGITAL OUT**-kontakten på TVen eller annen enhet.
 - Den digitale koaksiale kontakten kan være merket **DIGITAL AUDIO OUT**.

Alternativ 3: Koble til lyd via analoge lyd kabler

Grunnleggende lyd kvalitet

- 1 Hvis du bruker en analog kabel, kobler du **AUX**-kontaktene på hjemmekinoanlegget til **AUDIO OUT**-kontaktene på TVen eller annen enhet.



Sette opp høyttalere

Sett opp høyttalerne manuelt for å få tilpasset surroundlyd.

Før du begynner

Foreta de nødvendige tilkoblingene som er beskrevet i hurtigstartveiledningen, og still deretter TVen til riktig kilde for hjemmekinoanlegget.

- 1 Trykk på **▲** (Hjem).
- 2 Velg [**Oppsett**], og trykk deretter på **OK**.
- 3 Velg [**Lyd**] > [**Høyttaleroppsett**].
- 4 Angi avstanden til hver av høyttalerne, lytt til testtonene, og endre volumet. Prøv ut forskjellige høyttalerplasseringer for å finne den ideelle innstillingen.

Konfigurere EasyLink (HDMI-CEC-kontroll)

Hjemmekinoanlegget støtter Philips EasyLink, som bruker HDMI CEC-protokollen (Consumer Electronics Control). EasyLink-kompatible enheter som er tilkoblet via HDMI, kan betjenes med én enkelt fjernkontroll.

Merknad

- HDMI-CEC har mange navn, avhengig av produsent. Se brukerhåndboken til enheten for å få informasjon om enheten din.
- Philips garanterer ikke 100 % interoperabilitet med alle HDMI CEC-enheter.

Før du begynner

- Koble hjemmekinoanlegget til den HDMI-CEC-kompatible enheten gjennom en HDMI-tilkobling.
- Foreta de nødvendige tilkoblingene som er beskrevet i hurtigstartveiledningen, og still deretter TVen til riktig kilde for hjemmekinoanlegget.

Aktiver EasyLink

- 1 Trykk på **▲ (Hjem)**.
- 2 Velg **[Oppsett]**, og trykk deretter på **OK**.
- 3 Velg **[EasyLink] > [EasyLink] > [På]**.
- 4 Slå på HDMI-CEC-kontroll på TVen og andre tilkoblede enheter. Du finner mer informasjon i brukerhåndboken for TVen eller andre enheter.
 - Sett lydutgangen på TVen til Forsterker (i stedet for TV-høytalere). Du finner mer informasjon i brukerhåndboken til TVen.

EasyLink-kontroller

Med EasyLink kan du betjene hjemmekinoanlegget, TVen og andre tilkoblede HDMI-CEC-kompatible enheter med én enkel fjernkontroll.

- **[One Touch-avspilling]** (Ett trykks avspilling): Mens det er en videoplate i skuffen, trykker du på **▶ (Spille av)** for å aktivere TVen som står i standbymodus, og spiller deretter av en plate.
- **[One Touch-standby]** (Ett trykks standby) Hvis ettrykks standby er aktivert på hjemmekinoanlegget, kan du bytte til standby med fjernkontrollen til TVen eller andre HDMI-CEC-enheter.
- **[Systemlydkontroll]** (Systemlydkontroll): Hvis lydkontrollen er aktivert på systemet, spilles lyden fra den tilkoblede enheten automatisk av gjennom høytalerne til hjemmekinoanlegget når du spiller av fra enheten.
- **[Kartlegge lydinngang]** (Lydinngangtilordning): Hvis systemets lydkontroll ikke fungerer, tilordner du den tilkoblede enheten til riktig lydinngangskontakt på hjemmekinoanlegget (se 'Konfigurere lyden' på side 12).

Merknad

- For å endre kontrollinnstillingene for EasyLink trykker du på **▲ (Hjem)** og velger **[Oppsett] > [EasyLink]**.

Konfigurere lyden

Hvis du ikke kan høre lydutgangen på en tilkoblet enhet via høytalerne til hjemmekinoanlegget, gjør du følgende:

- Kontroller at du har aktivert EasyLink på alle enhetene (se 'Konfigurere EasyLink (HDMI-CEC-kontroll)' på side 11).
 - Sett lydutgangen på TVen til Forsterker (i stedet for TV-høytalere). Du finner mer informasjon i brukerhåndboken til TVen.
 - Konfigurer EasyLink-lydkontrollen.
- 1 Trykk på **▲ (Hjem)**.
 - 2 Velg **[Oppsett]**, og trykk deretter på **OK**.
 - 3 Velg **[EasyLink] > [Systemlydkontroll] > [På]**.
 - Hvis du vil spille av lyd fra TV-høytalerne, velger du **[Av]** og hopper over følgende trinn.
 - 4 Velg **[EasyLink] > [Kartlegge lydinngang]**.
 - 5 Følg instruksjonene på skjermen for å tilordne den tilkoblede enheten til lydinngangene på hjemmekinoanlegget.
 - Hvis du kobler hjemmekinoanlegget til TVen via en **HDMI ARC**-tilkobling, må du kontrollere at TV-lyden er tilordnet til ARC-inngangen på hjemmekinoanlegget.

Koble til og konfigurere et hjemmenettverk

Koble hjemmekinoanlegget til en nettverksruter for et nettverksoppsett, og gled deg over følgende:

- streaming av multimedieinnhold (se 'Bla gjennom PCen via DLNA' på side 21)

- Smarttelefonkontroll (se 'Smarttelefonkontroll' på side 20)
- BD Live-applikasjoner (se 'BD-Live på Blu-ray' på side 15)
- Programvareoppdatering (se 'Oppdatere programvaren via Internett' på side 29)

! Forsiktig

- Gjør deg kjent med nettkretsruiteren, medieserverprogramvaren og nettkretsprinsippene. Du kan om nødvendig lese dokumentasjonen som følger med nettkretskomponentene. Philips skal ikke holdes ansvarlig for tapte, skadede eller ødelagte data.

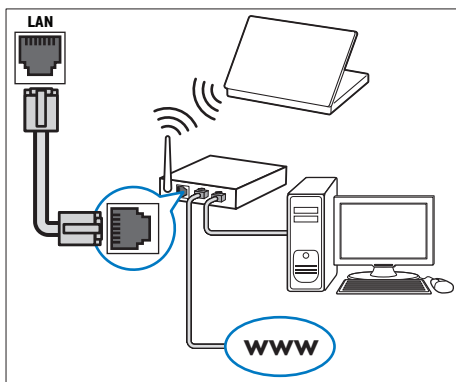
Før du begynner

- Foreta de nødvendige tilkoblingene som er beskrevet i hurtigstartveiledningen, og still deretter TVen til riktig kilde for hjemmekinoanlegget.

Konfigurere kablet nettverk

Dette trenger du

- En nettkretskabel (RJ45 rett kabel).
- En nettkretsruiter (med DHCP aktivert).



- 1 Bruk en nettkretskabel for å koble LAN-kontakten på hjemmekinoanlegget til nettkretsruiteren.
- 2 Trykk på **⬆** (Hjem).
- 3 Velg **[Oppsett]**, og trykk deretter på **OK**.

- 4 Velg **[Nettverk]** > **[Nettverksinstallasjon]** > **[Kablet (Ethernet)]**.

- 5 Følg instruksjonene på skjermen for å fullføre konfigureringen.

- Hvis tilkoblingen mislykkes, velger du **[Prøv på nytt]**, og trykker deretter på **OK**.

- 6 Velg **[Fullført]**, og trykk deretter på **OK** for å avslutte.

- Hvis du vil vise nettkretsinnstillingene, velger du **[Oppsett]** > **[Nettverk]** > **[Vis nettkretsinnstillinger]**.

Tilpass nettkretsnavnet

Angi et navn for hjemmekinoanlegget for å gjøre det enkelt å finne det på hjemmenettverket.

- 1 Trykk på **⬆** (Hjem).
- 2 Velg **[Oppsett]**, og trykk deretter på **OK**.
- 3 Velg **[Nettverk]** > **[Navngi produktet:]**.
- 4 Trykk på **Alfanumeriske knapper** for å angi navnet.
- 5 Velg **[Utført]**, og trykk deretter på **OK** for å avslutte.

4 Bruke hjemme- kinoanlegget

Denne delen beskriver hvordan du bruker hjemmekinoanlegget til å spille av medier fra en rekke forskjellige kilder.

Før du begynner

- Foreta de nødvendige tilkoblingene som står beskrevet i hurtigstartveiledningen og brukerhåndboken.
- Fullføre førstegangsoppsettet. Første konfigurering vises når du slår på hjemmekinoanlegget for første gang, eller hvis du ikke fullfører konfigureringen.
- Still TV-en til riktig kilde for hjemmekinoanlegget (for eksempel HDMI, AV IN).

Åpne hjemmemenyen

Hjemmemenyen gir enkel tilgang til tilkoblede enheter, oppsett og andre nyttige funksjoner på hjemmekinoanlegget.

- 1 Trykk på **⬆** (Hjem).
↳ Hjemmemenyen vises.
- 2 Trykk på **⏮** (Navigeringsknapper) og **OK** for å velge følgende:
 - **[Spill av Plate]**: Start avspilling av plate.
 - **[bla gjennom USB]**: Åpne USB-innholdsleseren.
 - **[Smart TV]**: Denne funksjonen er ikke tilgjengelig på denne versjonen.
 - **[bla gjennom PC]**: Åpne datamaskinens innholdsleser.
 - **[Oppsett]**: Åpne menyer for å endre innstillinger for video og lyd samt andre innstillinger.
- 3 Trykk på **⬆** (Hjem) for å avslutte.

Plater

Hjemmekinoanlegget spiller av DVD-, VCD-, CD- og Blu-ray-plater. Det spiller også av plater som du har laget hjemme, som CD-R-plater med bilder, videoer og musikk.

- 1 Sett inn en plate i hjemmekinoanlegget.
- 2 Hvis platen ikke spilles av automatisk, trykker du på **DISC** eller velger **[Spill av Plate]** fra hjemmemenyen.
- 3 Bruk fjernkontrollen for å kontrollere avspillingen. (se 'Avspillingsknapper' på side 14)
 - Det er normalt å høre litt støy når du spiller av Blu-ray-plater. Dette betyr ikke at det er noe galt med hjemmekinoanlegget.

Avspillingsknapper

Knapp	Handling
⏮ (Navigeringsknapper)	Navigerer gjennom menyer. Opp/ned: Roterer bildet med eller mot klokken.
OK	Bekrefter en inntasting eller et valg.
▶ (Spille av)	Starter eller gjenopptar avspilling.
⏸	Setter avspilling på pause.
■ / ▲	Stopp avspilling. Trykk på og hold nede i tre sekunder for å åpne eller lukke plateskuffen.
⏪ / ▶	Hopper til forrige eller neste spor; kapittel eller fil.

Knapp	Handling
◀◀ / ▶▶	Søk raskt bakover eller fremover. Når en video er stoppet midlertidig, søker du sakte bakover eller fremover.
SUBTITLE	Brukes til å velge undertekstspråk for video.
DISC/POP-UP MENU	Brukes til å åpne eller lukke platemenyen.
☰ OPTIONS	Brukes til å åpne de avanserte alternativene når du spiller av lyd-, video- eller mediefilene (se 'Lyd-, video- og bildealternativer' på side 17).

Synkronisere bilde og lyd

Hvis lyd og bilde ikke er synkronisert, forsinker du lyden slik at den stemmer overens med bildet.

- 1 Trykk på **⏏**.
- 2 Velg **AUD SYNC**, og trykk deretter på **OK**.
- 3 Trykk på **Navigeringsknapper** (opp/ned) for å synkronisere lyden med bildet.
- 4 Trykk på **OK** for å bekrefte.

Spille av Blu-ray-3D-plate

Hjemmekinoanlegget kan spille av Blu-ray 3D-video. Les helsevarselet for 3D før du spiller av en 3D-plate.

Dette trenger du

- en 3D-TV
- et par 3D-briller som er kompatible med 3D-TVen
- en 3D Blu-ray-video
- en høyhastighets HDMI-kabel

- 1 Koble hjemmekinoanlegget til en 3D-kompatibel TV med en høyhastighets HDMI-kabel.
- 2 Kontroller at 3D-videoinnstillingen er aktivert. Trykk på **⬆️ (Hjem)**, og velg **[Oppsett] > [Video] > [Se på 3D-video] > [Auto]**.
 - Velg **[Av]** for å spille av 3D-plater i 2D-modus.
- 3 Spill av en Blu-ray 3D-plate, og ta på deg 3D-brillene.
 - Når du søker i video og i spesifikke avspillingsmodi, vises videoavspillingen i 2D. Videoavspillingen går tilbake til 3D når du gjenopptar avspillingen.

☰ Merknad

- Endre lysstyrken på skjermen for å unngå flimring.

Bonus View på Blu-ray

På Blu-ray-plater som støtter Bonus View, kan du få ekstra innhold som kommentarer i et lite skjermvindu. Bonus View er også kjent som PIP.


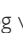
- 1 Aktiver Bonus View i Blu-ray-platemenyen.
- 2 Når du spiller av filmen, trykker du på **☰ OPTIONS**.
↳ Alternativmenyen vises.
- 3 Velg **[PIP-valg] > [PIP]**.
 - Avhengig av videoen vises PIP-menyen [1] eller [2].
 - Velg **[Av]** for å slå av Bonus View.
- 4 Velg **[2. lydsspråk]** eller **[2. tekstingspråk]**.
- 5 Velg språket, og trykk deretter på **OK**.

BD-Live på Blu-ray

På Blu-ray-plater med BD-Live-innhold får du tilgang til tilleggsfunksjoner som chat med regissøren på Internett, de nyeste filmtrailerne, spill, bakgrunner og ringetoner. BD-Live-tjenestene og -innholdet varierer fra plate til plate.

Dette trenger du

- en Blu-ray-plate med BD-Live-innhold
- en USB-lagringsenhet med minst 1 GB minne


- 1 Koble hjemmekinoanlegget til et hjemmenettverk med Internett-tilgang (se 'Koble til og konfigurere et hjemmenettverk' på side 12).
- 2 Koble en USB-lagringsenhet til  (USB)-kontakten foran på hjemmekinoanlegget for BD-Live-nedlasting.
- 3 Trykk på  (Hjem), og velg [Oppsett] > [Avansert] > [BD-Live-sikkerhet] > [Av].
 - For å deaktivere BD-Live velger du [På].
- 4 Velg ikonet for BD-Live i platemenyen, og trykk deretter på **OK**.
↳ BD-Live begynner å lastes. Tiden det tar å laste, avhenger av platen og av Internett-tilkoblingen.
- 5 Trykk på **Navigeringsknapper** for å navigere i BD-Live, og deretter på **OK** for å velge et alternativ.


Merknad

- For å slette minnet på lagringsenheten trykker du på  (Hjem) og velger [Oppsett] > [Avansert] > [Tøm minne].

Datafiler

Hjemmekinoanlegget kan vise bilder og spille av lyd- og videofiler fra en plate eller en USB-lagringsenhet. Før du spiller av en fil, må du kontrollere at filformatet støttes på hjemmekinoanlegget (se 'Filformater' på side 30).

- 1 Spill av filene fra en plate eller en USB-lagringsenhet.
- 2 Trykk på  for å stoppe avspillingen.

- Trykk på  (**Spille av**) for å fortsette avspillingen av videoen der du stoppet den.
- Trykk på **OK** for å spille av videoen fra begynnelsen.

Merknad

- Hvis du skal spille av DRM-beskyttede DivX-filer, kobler du hjemmekinoanlegget til en TV gjennom en HDMI-kabel.

Teksting

Hvis videoen har undertekster på flere språk, velger du et tekstspråk.

Merknad

- Kontroller at undertekstfilen har akkurat det samme navnet som videofilen. Hvis for eksempel videofilen heter movie.avi, lagrer du undertekstfilen som movie.srt eller movie.sub.
- Følgende filformater støttes på hjemmekinoanlegget: srt, sub, txt, ssa, ass, smi, og sami. Hvis undertekstene ikke vises riktig, må du endre tegnssettet.

- 1 Når du spiller av videoen, trykker du på **SUBTITLE** for å velge et språk.
- 2 For DivX- eller RMVB/RM-videoer: Hvis undertekstene ikke vises slik de skal, følger du de følgende trinnene for å endre tegnssettet.
- 3 Trykk på **OPTIONS**.
↳ Alternativmenyen vises.
- 4 Velg [Tegnssett], og velg deretter et tegnssett som støtter underteksten.

Europa, India, LATAM og Russland

Tegnssett	Språk
[Standard]	Engelsk, albansk, dansk, hollandsk, finsk, fransk, gælisk, tysk, italiensk, kurdisk (latinsk), norsk, portugisisk, spansk, svensk, tyrkisk

Tegnsett	Språk
[Mellom-Europa]	Albansk, kroatisk, tsjekkisk, nederlandsk, engelsk, tysk, ungarsk, irsk, polsk, rumensk, slovakisk, slovensk og sorbisk
[Kyrillisk]	Bulgarsk, hviterussisk, engelsk, makedonsk, moldovsk, russisk, serbisk og ukrainsk
[Gresk]	Gresk
[Baltisk]	Estisk, latvisk og litauisk

VOD-kode for DivX

Før du kjøper DivX-videoer og spiller dem av på hjemmekinoanlegget, må du registrere anlegget på www.divx.com ved hjelp av DivX VOD-koden.

- 1 Trykk på **▲ (Hjem)**.
- 2 Velg **[Oppsett]**, og trykk deretter på **OK**.
- 3 Velg **[Avansert]** > **[DivX® VOD-kode]**.
↳ DivX VOD-registreringskoden for hjemmekinoanlegget vises.

USB-lagringenheter


Du kan glede deg over bilder, lyd og video som er lagret på en USB-lagringenhet, for eksempel en MP4-spiller eller et digitalkamera.

Dette trenger du

- En USB-lagringenhet som er formatert for FAT- eller NTFS-filsystemer, og som samsvarer med masselagringenklassen.
- En mediefil i et av filformatene som støttes (se 'Filformater' på side 30).

Merknad

- Hvis du bruker en USB-skjøteledning, USB-hub eller USB-multileser, er det ikke sikkert at USB-lagringenheten blir oppdaget.

- 1 Koble en USB-lagringenhet til  (USB)-kontakten på hjemmekinoanlegget.
- 2 Trykk på **▲ (Hjem)**.
- 3 Velg **[bla gjennom USB]**, og trykk deretter på **OK**.
↳ En innholdsleser vises.
- 4 Velg en fil, og trykk deretter på **OK**.
- 5 Trykk på avspillingsknappene for å styre avspillingen (se 'Avspillingsknapper' på side 14).

Lyd-, video- og bildealternativer

Du kan bruke avanserte funksjoner når du spiller av bilde-, lyd- og videofiler fra en plate eller en USB-lagringenhet.

Lydalternativer

Når du spiller av lyd, kan du repetere et lydspor, en plate eller en mappe.

- 1 Trykk på **OPTIONS** gjentatte ganger for å bla gjennom følgende funksjoner:
 - Gjenta gjeldende spor eller fil.
 - Repeterer alle sporene på platen eller i mappen.
 - Slår av repetisjonsmodusen.

Videoalternativer

Når du ser på en video, kan du velge alternativer som undertekst, lydpris, tidssøk og bildeinnstillinger. Noen alternativer er ikke tilgjengelige, avhengig av videokilden.

- 1 Trykk på **OPTIONS**.
↳ Meny for videoalternativer vises.
- 2 Trykk på **Navigeringsknapper** og **OK** for å velge og endre:
 - **[Lydpris]**: Velger lydpris for video.
 - **[Undertekstpris]**: Brukes til å velge undertekstpris for video.

- **[Flytting av undertekst]:** Endrer plasseringen av underteksten på skjermen.
- **[Info]:** Viser informasjon om det som blir avspilt.
- **[Tegnsett]:** Velger et tegnsett som støtter DivX-underteksten.
- **[Tidssøk]:** Hopper til en bestemt del i videoen ved å angi tiden for scenen.
- **[2. lydspåk]:** Velg det andre lydspåket for Blu-ray video.
- **[2. tekstingspåk]:** Velg det andre tekstspåket for Blu-ray video.
- **[Titler]:** Velger en bestemt tittel.
- **[Kapitler]:** Velger et bestemt kapittel.
- **[Vinkelliste]:** Velger en annen kameravinkel.
- **[Menyer]:** Viser platemenyen.
- **[PIP-valg]:** Vis PIP-vindu når du spiller av en Blu-ray-plate som støtter Bonus View.
- **[Zoom]:** Zoomer inn på en videoscene eller et bilde. Trykk på **Navigeringsknapper** (venstre/høyre) for å velge en zoomfaktor.
- **[Repeter]:** Repeterer et kapittel eller en tittel.
- **[Repeter A-B]:** Markerer to punkter i et kapittel eller spor for å repetere avspillingen, eller slår av repetisjonsmodusen.
- **[Bildeinnstillinger]:** Velger en forhåndsdefinert fargeinnstilling.
- **[Roter -90]:** Roterer bildet 90 grader mot klokken.
- **[Zoom]:** Zoomer inn på en videoscene eller et bilde. Trykk på **Navigeringsknapper** (venstre/høyre) for å velge en zoomfaktor.
- **[Info]:** Viser bildeinformasjon.
- **[Varighet per lysbilde]:** Velg visningshastighet for hvert bilde i en lysbildefremvisning.
- **[Lysbildeanimasjon]:** Velger animasjon for lysbildefremvisningen.
- **[Bildeinnstillinger]:** Velger en forhåndsdefinert fargeinnstilling.
- **[Repeter]:** Repeterer en valgt mappe.

Lysbildefremvisning med musikk

Hvis bilde- og lydfilene er fra samme plate eller USB-lagringsenhet, kan du lage lysbildefremvisninger med musikk.

- 1 Velg et lydspor, og trykk deretter på **OK**.
- 2 Trykk på **BACK**, og gå til bildemappen.
- 3 Velg et bilde, og trykk deretter på ► (**Spille av**) for å starte lysbildefremvisningen.
- 4 Trykk på ■ for å stoppe bildefremvisningen.
- 5 Trykk på ■ en gang til for å stoppe musikken.

Merknad

- Kontroller at bilde- og lydformatene støttes av hjemmekinoanlegget (se 'Filformater' på side 30).

Bildealternativer

Når du ser på et bilde, kan du zoome inn på bildet, rotere det, legge til animasjon til en lysbildefremvisning, og endre bildeinnstillingene.

- 1 Trykk på **OPTIONS**.
↳ Meny med bildealternativer vises.
- 2 Trykk på **Navigeringsknapper** og **OK** for å velge og endre de følgende innstillingene:
 - **[Roter +90]:** Roterer bildet 90 grader med klokken.

Radio

Du kan høre på FM-radio på hjemmekinoanlegget, og lagre opptil 40 radiostasjoner.

Merknad

- AM-radio og digital radio støttes ikke.
- Hvis det ikke blir funnet noe stereosignal, blir du bedt om å installere radiostasjonene på nytt.

- 1 Koble FM-antennen til **FM ANTENNA** på hjemmekinoanlegget.
 - Best mottak får du ved å plassere antennen unna TVen eller andre strålingskilder.
- 2 Trykk på **RADIO** gjentatte ganger til **RADIO** vises på skjermen.
 - ↳ Hvis du allerede har installert radiostasjonene, spilles den kanalen du sist hørte på.
 - ↳ Hvis du ikke har installert noen radiostasjoner, vises meldingen **AUTO INSTALL...PRESS PLAY** på skjermen. Trykk på ► (**Spille av**).
- 3 Bruk fjernkontrollen for å lytte til eller bytte radiostasjon.

Avspillingsknapper

Knapp	Handling
◀ / ▶ eller Alfanumeriske knapper	Velg en forhåndsinnstilt radiostasjon.
Navigeringsknapper	Venstre/høyre: Søker etter en radiostasjon. Opp/ned: Fininnstiller en radiofrekvens.
■	Trykk for å stoppe installasjonen av radiostasjoner.
↶ BACK	Trykk og hold nede for å slette den forhåndsinnstilte radiostasjonen.

Knapp	Handling
☰ OPTIONS	Manuell: <ol style="list-style-type: none">1) Trykk på ☰ OPTIONS.2) Trykk på ◀ / ▶ for å velge forhåndsinnstillingen.3) Trykk på ☰ OPTIONS igjen for å lagre radiostasjonen. Automatisk: Trykk på og hold nede i tre sekunder for å installere radiostasjonene igjen.
SUBTITLE	Veksler mellom stereo- og monolyden.

Innstillingsnett

I enkelte land kan FM-innstillingsnettet veksles mellom 50 kHz og 100 kHz. Når du bytter innstillingsnett, slettes alle forhåndslagrede radiostasjoner.

- 1 Trykk på **RADIO** på fjernkontrollen for å bytte til radiomodus.
- 2 Trykk på ■.
- 3 Trykk på og hold nede ► (**Spille av**) for å veksle mellom 50 kHz og 100 kHz.

MP3-spiller

Koble til en MP3-spiller for å spille av lydfiler.

Dette trenger du

- en MP3-spiller
- En 3,5 mm stereolydkabel.

- 1 Koble MP3-spilleren til **AUDIO-IN**-kontakten på hjemmekinoanlegget med en 3,5 mm stereolydkabel.
 - Hvis du bruker en 6,5 mm stereolydkabel, kobler du MP3-spilleren til hjemmekinoanlegget

med en 3,5 mm til 6,5 mm konverteringskontakt.

- 2 Trykk på **SOURCE** gjentatte ganger til **AUDIO-IN** vises på skjermen.
- 3 Trykk på knappene på MP3-spilleren for å velge og spille av lydfiler.

Smarttelefonkontroll

Bruk den mobile enheten din, som iPhone (iOS 3.1.3 og nyere), Android-telefonen (2.1 og nyere), iPad eller tablet til å:

- Kontrollere hjemmekinoanlegget
- bla gjennom en dataplate eller USB-lagringsenhet
- Stream og del innhold fra enhetene på hjemmenettverket

Før du begynner

- Koble hjemmekinoanlegget, den mobile enheten og andre DLNA-kompatible enheter til samme hjemmenettverk.
 - Bruk kablet tilkobling hvis mulig for å få bedre videokvalitet.
- Tilpass nettverksnavnet til hjemmekinoanlegget (se 'Tilpass nettverksnavnet' på side 13).
- Last ned **MyRemote**-appen fra Philips på den mobile enheten.
 - For å få appen til iPhone eller iPad kan du søke etter appen i **App Store** (App Store).
 - Hvis du vil ha appen til Android-telefon eller -nettbrett, søker du etter appen i **Market** (Market).

Kontrollere hjemmekinoanlegget

- 1 Gå til **MyRemote**-appen på den mobile enheten.
- 2 Velg hjemmekinoanlegget (ut fra nettverksnavnet) på startskjermen.
↳ En søkelinje vises nederst på skjermen.

- Hvis du ikke finner hjemmekinoanlegget, må du kontrollere nettverkstilkoblingen eller trykke på kategorien **Devices** (Enheter) på den mobile enheten for å søke på nytt.

- 3 Velg én av de følgende kategoriene for å åpne flere alternativer:
 - Du kommer tilbake til det forrige skjermbildet ved å trykke på tilbakeknappen.

Valg	Handling
App Home	Gå tilbake til startskjermen på enheten.
Media	DISC: Bla gjennom en dataplate, og spill av filer som er lagret på den. USB: Bla gjennom en USB-lagringsenhet, og spill av en fil som er lagret på den.
Remote	Åpner fjernkontrollen på den mobile enheten. Skyv til høyre eller venstre på skjermen for å åpne flere knapper. Det er bare de relevante knappene som er aktivert på mobile enheter: Enkelte funksjoner, som å slå på fra standby og trykke lenge, er ikke tilgjengelige på den mobile enheten.

- 4 Følg instruksjonene på skjermen for å velge et alternativ eller fullføre konfigureringen.

Streame multimedieinnhold (SimplyShare)

Med Philips SimplyShare kan du bruke smarttelefonen din til å streame multimedieinnhold (som bilder og lyd- og -videofiler) og spille av innholdet via hjemmekinoanlegget eller en DLNA-kompatibel enhet på det samme hjemmenettverket.

Før du begynner

- Installer et DLNA-kompatibel medieserverprogram på den mobile enheten, f.eks. Twonky Media Server.
- Aktiver mediedeling av filer: Hvis du ønsker mer informasjon, kan du se i

brugerhåndboken til programvaren til medieserveren.

- 1 Åpne medieserverprogrammet på den mobile enheten. På en iPhone- eller Android-telefon åpner du programmet **MyRemote**.
- 2 Velg **SimplyShare** i menyen på den mobile enheten.
 - ↳ Hjemmekinoanlegget og andre enheter på hjemmenettverket oppdages automatisk og vises på skjermen.
- 3 Velg en enhet på nettverket.
 - ↳ Mappene på den valgte enheten vises. Navnene på mappene kan variere, avhengig av medieserveren.
 - Hvis du ikke kan se mappene, må du aktivere mediedeling på den valgte enheten slik at innholdet er tilgjengelig for deling.
- 4 Velg en mediefil du vil spille av.
- 5 Velg hjemmekinoanlegget fra menyen på den mobile enheten for å streamere mediefiler til hjemmekinoanlegget.
 - Noen mediefiler vises kanskje ikke på grunn av kompatibilitetsproblemer. Kontroller at filformatet støttes av hjemmekinoanlegget.
- 6 Bruk den mobile enheten til å kontrollere avspillingen.

Bla gjennom PCen via DLNA

Få tilgang til bilder samt lyd- og videofiler, og vis eller spill dem av fra en datamaskin eller en medieserver på hjemmenettverket gjennom hjemmekinoanlegget.

Før du begynner

- Installer et DLNA-kompatibelt medieserverprogram på enheten. Sørg for at du laster ned det programmet som passer best for deg. Eksempel:
 - Windows Media Player 11 eller nyere til PC

- Twonky Media Server til Mac eller PC
- Aktiver mediedeling av filer: Vi har inkludert trinn for programmene nedenfor for å gjøre ting enklere for deg:
 - Windows Media Player 11 (se 'Microsoft Windows Media Player 11' på side 21)
 - Windows Media Player 12 (se 'Microsoft Windows Media Player 12' på side 22)
 - Twonky Media for Mac (se 'Macintosh OS X Twonky Media (v4.4.2)' på side 22)

Merknad

- Hvis du trenger mer hjelp til disse programmene eller andre medieservere, ser du i brukerhåndboken til den aktuelle medieserverprogramvaren.

Konfigurere programvare for medieserver

Du må konfigurere programvaren for medieserveren for å aktivere mediedeling.

Før du begynner

- Koble hjemmekinoanlegget til hjemmenettverket. Bruk kablet tilkobling hvis mulig for å få bedre videokvalitet.
- Koble datamaskinen og andre DLNA-kompatible mobile enheter til det samme hjemmenettverket.
- Sørg for at PCens brannmur tillater deg å kjøre Media Player-programmer (eller at programvaren for medieserveren er oppført på brannmurens unntaksliste).
- Slå på datamaskinen og ruterer.

Microsoft Windows Media Player 11

- 1 Start Windows Media Player på PCen.
- 2 Klikk på fanen **Bibliotek**, og velg deretter **Mediedeling**.
- 3 Første gangen du velger **Mediedeling** på PCen, vises et hurtigvindu. Merk av boksen **Del mine medier**, og klikk på **OK**.

- ↳ Skjermbildet **Mediedeling** vises.
- 4 I vinduet for **Mediedeling** kontrollerer du at du ser en enhet merket **Ukjent enhet**.
 - ↳ Hvis du ikke ser en ukjent enhet etter ca. et minutt, kontrollerer du om PCens brannmur blokkerer tilkoblingen.
- 5 Velg enheten, og klikk på **Tillat**.
 - ↳ Et grønt merke vises ved siden av enheten.
- 6 Windows Media Player deler fra disse mappene som standard: **Min musikk**, **My Pictures** (Mine bilder) og **Mine videoer**. Hvis filene dine er i andre mapper, velger du **Bibliotek > Legg til i biblioteket**.
 - ↳ Skjermbildet **Legg til i biblioteket** vises.
 - Du kan om nødvendig velge **Avanserte alternativer** for å vise en liste over overvåkede mapper.
- 7 Velg **Mine mapper, og andres mapper jeg har tilgang til**, og klikk deretter på **Legg til**.
- 8 Følg instruksjonene på skjermen for å legge til andre mapper som inneholder mediefilerne.

Microsoft Windows Media Player 12

- 1 Start Windows Media Player på PCen.
- 2 I Windows Media Player velger du fanen **Dataflyt**, og velger deretter **Aktiver direkteavspilling**.
 - ↳ Skjermbildet **Alternativer for direkteavspilling av medier** vises.
- 3 Klikk på **Aktiver direkteavspilling**.
 - ↳ Du kommer tilbake til Windows Media Player-skjermbildet.
- 4 Klikk på fanen **Dataflyt**, og velg **Flere alternativer for direkteavspilling**.
 - ↳ Skjermbildet **Alternativer for direkteavspilling av medier** vises.
- 5 Kontroller at du ser et medieprogram i vinduet **Lokalt nettverk**.
 - ↳ Hvis du ikke ser noe medieprogram, kontrollerer du om PCens brannmur blokkerer tilkoblingen.

- 6 Velg medieprogrammet, og klikk på **Tillatt**.
 - ↳ En grønn pil vises ved siden av medieprogrammet.
- 7 Windows Media Player deler fra disse mappene som standard: **Min musikk**, **My Pictures** (Mine bilder) og **Mine videoer**. Hvis filene dine er i andre mapper, klikker du på fanen **Organiser**, og velger **Administrer biblioteker > Musikk**.
 - ↳ Skjermbildet **Music Library Locations** (Plasseringer i musikkbiblioteket) vises.
- 8 Følg instruksjonene på skjermen for å legge til andre mapper som inneholder mediefilerne.

Macintosh OS X Twonky Media (v4.4.2)

- 1 Gå til www.twonkymedia.com for å kjøpe programvaren, eller last ned en 30 dagers gratis prøveversjon til Macintosh-maskinen.
- 2 Start Twonky Media på Macintosh-maskinen.
- 3 På Twonky Media Server-skjermbildet velger du **Basic Setup** (Grunnleggende oppsett) og **First Steps** (Første trinnene).
 - ↳ Skjermbildet **First steps** (Første trinnene) vises.
- 4 Skriv inn navnet på medieserveren, og klikk deretter på **Save changes** (Lagre endringene).
- 5 Tilbake på Twonky Media-skjermbildet velger du **Basic Setup** (Grunnleggende oppsett) og **Sharing** (Deling).
 - ↳ Skjermbildet **Sharing** (Deling) vises.
- 6 Bla gjennom og velg mappene du vil dele, og velg deretter **Save Changes** (Lagre endringene).
 - ↳ Macintosh-maskinen skanner automatisk gjennom mappene på nytt slik at de er klare til å deles.

Spille av filer fra PCen

Merknad

- Før du spiller av multimedieinnhold fra datamaskinen, må du kontrollere at hjemmekinoanlegget er koblet til hjemmenettverket, og at medieserverens programvare er riktig konfigurert.

- 1 Trykk på **⬆** (Hjem).
- 2 Velg [**bla gjennom PC**], og trykk deretter på **OK**.
↳ En innholdsleser vises.
- 3 Velg en enhet på nettverket.
↳ Mappene på den valgte enheten vises. Navnene på mappene kan variere, avhengig av medieserveren.
 - Hvis du ikke kan se mappene, må du kontrollere at du har aktivert mediedeling på den valgte enheten slik at innholdet er tilgjengelig for deling.
- 4 Velg en fil, og trykk deretter på **OK**.
 - Noen mediefiler vises kanskje ikke på grunn av kompatibilitetsproblemer. Kontroller at filformatet støttes av hjemmekinoanlegget.
- 5 Trykk på avspillingsknappene for å styre avspillingen (se 'Avspillingsknapper' på side 14).

Velge lyd

Denne delen beskriver hvordan du velger optimal lyd for video eller musikk.

- 1 Trykk på **tit**.
- 2 Trykk på **Navigeringsknapper** (venstre/høyre) for å få tilgang til lydalternativene på skjermen.

Alternativer for lyd	Beskrivelse
SURROUND	Velger surround- eller stereolyd.

Alternativer for lyd	Beskrivelse
SOUND	Velger en lydmodus.
AUD SYNC	Forsinker lyden for at den skal stemme overens med bildet.
AUTO VOL	Reduser plutselige endringer i lydstyrken, for eksempel under TV-reklamer.

- 3 Velg et alternativ, og trykk deretter på **OK**.
- 4 Trykk på **BACK** for å gå ut av menyen.
 - Hvis du ikke trykker på noen knapp i løpet av ett minutt, lukkes menyen automatisk.

Surroundlydmodus

Få en dypere lydopplevelse med surroundlydmodi.

- 1 Trykk på **tit**.
- 2 Velg **SURROUND**, og trykk deretter på **OK**.
- 3 Trykk på **Navigeringsknapper** (opp/ned) for å velge en innstilling på skjermen:
 - **AUTO**: Surroundlyd basert på lydsporet.
 - **MULTI-CH**: Tradisjonelle 5.1-kanaler for en mer avslappende kinoopplevelse.
 - **STEREO**: Tokanals stereolyd. Ideell for å høre på musikk.
- 4 Trykk på **OK** for å bekrefte.

Lydmodus

Velg forhåndsdefinerte lydmodi som passer til videoen eller musikken.

- 1 Kontroller at etterbehandling av lyd er aktivert på høyttalerne (se 'Høyttalerinnstillinger' på side 27).
- 2 Trykk på **tit**.
- 3 Velg **SOUND**, og trykk deretter på **OK**.
- 4 Trykk på **Navigeringsknapper** (opp/ned) for å velge en innstilling på skjermen:

- **AUTO:** Velger en lydinnstilling automatisk basert på lydstreamingen.
- **BALANCED:** Opplev den opprinnelige lyden til filmer og musikk, uten ekstra lydeffekter.
- **POWERFUL:** Gled deg over spennende arkadelyder, perfekt for actionfylte videoer eller høylydte fester.
- **BRIGHT:** Gjør kjedelige filmer og musikk mer spennende med ekstra lydeffekter.
- **CLEAR:** Hør alle detaljene i musikken og klare stemmer i filmer.
- **WARM:** Hør tale og sangstemmer på en komfortabel måte.
- **PERSONAL:** Tilpass lyden slik du vil ha den.

5 Trykk på **OK** for å bekrefte.

Equaliser

Endrer innstillingene for høy frekvens (diskant), middels frekvens (mid) og lav frekvens (bass) for hjemmekinoanlegget.

- 1 Trykk på **≡**.
- 2 Velg **SOUND > PERSONAL**, og trykk deretter på **Navigeringsknapper** (høyre).
- 3 Trykk på **Navigeringsknapper** (opp/ned) for å endre bass, mellomfrekvens eller diskant.
- 4 Trykk på **OK** for å bekrefte.

Automatisk volum

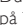

Slå på automatisk volum for å redusere plutselige endringer i lydstyrken, for eksempel under TV-reklamer.

- 1 Trykk på **≡**.
- 2 Velg **AUTO VOL**, og trykk deretter på **OK**.
- 3 Trykk på **Navigeringsknapper** (opp/ned) for å velge **ON** eller **OFF**.
- 4 Trykk på **OK** for å bekrefte.


5 Endre innstillinger

Innstillingene på hjemmekinoanlegget er allerede konfigurert for optimal ytelse. Med mindre du har en grunn til å endre en innstilling, anbefaler vi at du beholder standardinnstillingen.

Merknad

- En nedtonet innstilling kan ikke endres.
- Du kommer tilbake til den forrige menyen ved å trykke på  **BACK**. Hvis du vil lukke menyen, trykker du på  (Hjem).


Språkinnstillinger

- 1 Trykk på  (Hjem).
- 2 Velg [**Oppsett**], og trykk deretter på **OK**.
- 3 Velg [**Preferanse**], og trykk deretter på **OK**.
- 4 Trykk på **Navigeringsknapper** og **OK** for å velge og endre:
 - [**Menyspråk**]: Velg et språk for menyvisningen.
 - [**Lyd**]: Velg et lydpråk for plater.
 - [**Undertekst**]: Velg et undertekstspråk for plater.
 - [**Platemeny**]: Velg et menyspråk for plater.

Merknad

- Hvis ditt foretrukne platespråk ikke er tilgjengelig, kan du velge [**Andre**] fra listen, og angi den firesifrede språkkoden som du finner i slutten av denne brukerhåndboken. (se 'Språkkode' på side 38)
- Hvis du velger et språk som ikke er tilgjengelig på en plate, bruker hjemmekinoanlegget standardpråket på platen.

Innstillinger for bilde og video

- 1 Trykk på  (Hjem).
- 2 Velg [**Oppsett**], og trykk deretter på **OK**.
- 3 Velg [**Video**], og trykk deretter på **OK**.
- 4 Trykk på **Navigeringsknapper** og **OK** for å velge og endre:
 - [**Tv type**]: Hvis videoen ikke vises riktig, velger du en TV-type (fargesystem).
 - [**TV-skjerm**]: Velg et bildeformat som passer til TV-skjermen.
 - [**HDMI-video**]: Velg oppløsningen for videosignalet som kommer fra **HDMI OUT (ARC)** på hjemmekinoanlegget. Kontroller at TV-en støtter oppløsningen du har valgt, for å få mest mulig ut av oppløsningen du velger.
 - [**HDMI Deep Color**]: Gjenskap den naturlige verden på TV-skjermen ved å vise levende bilder med en milliard farger. Hjemmekinoanlegget må være koblet til en TV med Deep Color aktivert via en HDMI-kabel.
 - [**Bildeinnstillinger**]: Velg en forhåndsdefinert fargeinnstilling for skjermen.
 - [**Se på 3D-video**]: Velg om HDMI-video skal støtte 3D eller 2D.

Merknad

- Hvis du endrer en innstilling, må du kontrollere at TV-en støtter den nye innstillingen.

Lydinnstillinger

- 1 Trykk på **⬆️ (Hjem)**.
- 2 Velg **[Oppsett]**, og trykk deretter på **OK**.
- 3 Velg **[Lyd]**, og trykk deretter på **OK**.
- 4 Trykk på **Navigeringsknapper** og **OK** for å velge og endre:
 - **[Nattmodus]**: Hvis du vil lytte med lavt volum, senker du volumet for høye lyder på hjemmekinoanlegget. Nattmodus er kun tilgjengelig på DVDer og Blu-ray-plater med lydspor i Dolby Digital, Dolby Digital Plus og Dolby True HD.
 - **[HDMI-lyd]**: Still inn HDMI-lydutgangen fra TVen, eller deaktiver HDMI-lydutgang fra TVen.
 - **[Høytaleroppsett]**: Konfigurer høytalerne for å få den beste surround-lydopplevelsen.
 - **[Standard lydinnstillinger]**: Gjenopprett equalizer-innstillingene for alle lydmodiene til standardverdier.

Innstillinger for foreldrekontroll

- 1 Trykk på **⬆️ (Hjem)**.
- 2 Velg **[Oppsett]**, og trykk deretter på **OK**.
- 3 Velg **[Preferanse]**, og trykk deretter på **OK**.
- 4 Trykk på **Navigeringsknapper** og **OK** for å velge og endre:
 - **[Endre passord]**: Angi eller endre passordet for tilgang til foreldrekontroll. Hvis du ikke har et passord, eller hvis du har glemt det, angir du **0000**.
 - **[Foreldrekontroll]**: Begrenser tilgangen til plater som er kodet med aldersgrense. Hvis du vil spille av alle platene uavhengig av aldersgrense, velger du **8** eller **[Av]**.

Skjerminnstillinger

- 1 Trykk på **⬆️ (Hjem)**.
- 2 Velg **[Oppsett]**, og trykk deretter på **OK**.
- 3 Velg **[Preferanse]**, og trykk deretter på **OK**.
- 4 Trykk på **Navigeringsknapper** og **OK** for å velge og endre:
 - **[Automatisk flytting av undertekst]**: Aktiver eller deaktiver automatisk flytting av undertekster på TVer som støtter denne funksjonen.
 - **[Skjermpanel]**: Endre lysstyrken til frontpanelet på hjemmekinoanlegget.
 - **[VCD PBC]**: Aktiver eller deaktiver navigeringen i menyen for innhold på VCD- og SVCD-plater med funksjonen for avspillingskontroll.

Innstillinger for energisparing

- 1 Trykk på **⬆️ (Hjem)**.
- 2 Velg **[Oppsett]**, og trykk deretter på **OK**.
- 3 Velg **[Preferanse]**, og trykk deretter på **OK**.
- 4 Trykk på **Navigeringsknapper** og **OK** for å velge og endre:
 - **[Skjermbeskytter]**: Sett hjemmekinoanlegget i skjermsparermodus etter 10 minutter uten aktivitet.
 - **[Auto-standby]**: Sett hjemmekinoanlegget i standby etter 30 minutter uten aktivitet. Denne tidsmåleren er bare aktivert når en plate eller avspilling fra USB er stoppet midlertidig eller er stoppet.
 - **[Sleep timer]**: Angir varigheten for sleep timer, slik at hjemmekinoanlegget går i standbymodus etter den angitte perioden.

Høyttalerinnstillinger

- 1 Trykk på **▲** (Hjem).
- 2 Velg [**Oppsett**], og trykk deretter på **OK**.
- 3 Velg [**Avansert**], og trykk deretter på **OK**.
- 4 Trykk på **Navigeringsknapper** og **OK** for å velge og endre:
 - [**Utvidet lyd**]: Velg [**På**] for å aktivere etterbehandling av lyd på høyttaleren, og aktiver innstillinger for karaoke (hvis produktet støtter karaoke). Hvis du vil spille av den originale lyden på platen, velger du [**Av**].



Tips

- Aktiver etterbehandling av lyd før du velger en forhåndsdefinert lydmodus (se 'Lydmodus' på side 23).

Tilbakestill standardinnstillinger

- 1 Trykk på **▲** (Hjem).
- 2 Velg [**Oppsett**], og trykk deretter på **OK**.
- 3 Velg [**Avansert**] > [**Gjenopprett standardinnstillinger**], og trykk deretter på **OK**.
- 4 Velg [**OK**], og trykk deretter på **OK** for å bekrefte.
 - ↳ Hjemmekinoanlegget er tilbakestilt til standardinnstillingene unntatt noen innstillinger som foreldrekontroll og DivX VOD-registreringskoden.

6 Oppdatere programvaren

Philips prøver hele tiden å forbedre sine produkter. Hvis du vil motta de beste funksjonene og den beste støtten, må du oppdatere hjemmekinoanlegget med den nyeste programvaren.

Du kan sammenligne den gjeldende programvareversjonen med den nyeste på www.philips.com/support. Hvis versjonen er eldre enn den nyeste versjonen som er tilgjengelig på Philips' webområde for brukerstøtte, bør du oppgradere hjemmekinoanlegget med den nyeste programvaren.



Forsiktig

- Ikke installer en eldre versjon av programvaren enn den versjonen som er installert på produktet. Philips er ikke ansvarlig for problemer som er forårsaket av nedgradering av programvare.

Kontrollere programvareversjon

Kontroller versjonen av den programvaren som er installert på hjemmekinoanlegget.

- 1 Trykk på **⬆** (Hjem).
- 2 Velg **[Oppsett]**, og trykk deretter på **OK**.
- 3 Velg **[Avansert]** > **[Versjonsinfo]**.
↳ Programvareversjonen vises.

Oppdatere programvaren via USB

Dette trenger du

- En USB-flashstasjon med FAT- eller NTFS-format, med minst 256 MB minne. Ikke bruk en USB-harddisk.
- En PC med Internett-tilgang.
- Et arkiveringsverktøy som støtter ZIP-filformatet.


Trinn 1: Last ned den nyeste programvaren

- 1 Koble en USB-flashstasjon til datamaskinen.
- 2 Bruk nettleseren til å gå til www.philips.com/support.
- 3 På Philips' webområde for brukerstøtte finner du frem til produktet og går til **Software and drivers** (programvare og drivere).
↳ Programvareoppdateringen er tilgjengelig som en zip-fil.
- 4 Lagre zip-filen i rotkatalogen på USB-flashstasjonen.
- 5 Bruk arkiveringsverktøyet til å hente ut programvareoppdateringsfilen i rotkatalogen.
↳ Filene pakkes ut i **UPG_ALL**-mappen på USB-flashstasjonen.
- 6 Koble USB-flashstasjonen fra datamaskinen.

Trinn 2: Oppdatere programvaren


Forsiktig

- Ikke slå av hjemmekinoanlegget eller fjern USB-flashstasjonen mens oppdateringen pågår.

- 1 Koble USB-flashstasjonen som inneholder den nedlastede filen, til hjemmekinoanlegget.
 - Kontroller at plateskuffen er lukket, og at den er tom.
- 2 Trykk på  (Hjem).
- 3 Velg [Oppsett], og trykk deretter på OK.
- 4 Velg [Avansert] > [Programvareoppdatering] > [USB].
- 5 Følg instruksjonene på skjermen for å bekrefte oppdateringen.
 - ↳ Oppdateringsprosessen tar ca. 5 minutter å fullføre.

- 5 Følg instruksjonene på skjermen for å bekrefte oppdateringen.
 - ↳ Oppdateringsprosessen tar ca. 5 minutter å fullføre.
 - ↳ Hjemmekinoanlegget slår seg automatisk av og starter på nytt når oppdateringen er fullført. Hvis det ikke gjør det, kobler du fra strømledningen i noen sekunder før du kobler den til igjen.

Oppdatere programvaren via Internett

- 1 Koble hjemmekinoanlegget til et hjemmenettverk med høyhastighets Internett-tilgang (se 'Koble til og konfigurere et hjemmenettverk' på side 12).
- 2 Trykk på  (Hjem).
- 3 Velg [Oppsett], og trykk deretter på OK.
- 4 Velg [Avansert] > [Programvareoppdatering] > [Nettverk].
 - ↳ Hvis et oppgraderingsmedium blir funnet, blir du bedt om å starte eller avbryte oppdateringen.
 - ↳ Nedlasting av en oppgraderingsfil kan ta lang tid, avhengig av hjemmenettverkets tilstand.

7 Produktspesifikasjoner

Merknad

- Spesifikasjoner og design kan endres uten varsel.

Regionkoder

Typeplaten på baksiden eller undersiden av hjemmekinoanlegget viser hvilke regioner som støttes.

Land	DVD	BD
Europa, Storbritannia	 	
Asia Stillehavet, Taiwan, Korea	 	
Latin-Amerika	 	
Australia, New Zealand	 	
Russland, India	 	
Kina	 	

Medieformater

- AVCHD, BD, BD-R/BD-RE, BD-Video, DVD-Video, DVD+R/+RW, DVD-R/-RW, DVD+R/-R DL, CD-R/CD-RW, Audio CD, Video CD/SVCD, bildefiler, MP3-medier, WMA-medier, DivX Plus HD-medier, USB-lagringsethet

Filformater

- Lyd:
 - .aac, .mka, .mp3, .wma, .wav, .mp4, .m4a, .flac, .ogg
 - .ra (kun tilgjengelig i Asia-Stillehavet og Kina)
- Video:
 - .avi, .divx, .mp4, .m4v, .mkv, .asf, .wmv, .m2ts, .mpeg, .mpeg, .flv, .3gp
 - .rmvb, .rm, .rv (kun tilgjengelig i Asia-Stillehavet og Kina)
- Bilde: .jpg, .jpeg, .jpe, .gif, .png

Lydformater

Hjemmekinoanlegget støtter de følgende lydformatene.

(.ra-filer støttes kun i Asia-Stillehavet og Kina)

Filtype	Beholder	Lydkodek	Bithastighet
.mp3	MP3	MP3	Opptil 320 kbps
.wma	ASF	WMA	Opptil 192 kbps
.aac	AAC	AAC, HE-AAC	Opptil 192 kbps
.wav	WAV	PCM	27,648 Mbit/s
.m4a	MKV	AAC	192 kbps
.mka	MKA	PCM	27,648 Mbit/s
		Dolby Digital	640 kbps
		DTS-kjerne	1,54 Mbps
		MPEG	912 kbps
		MP3	Opptil 320 kbps
		WMA	Opptil 192 kbps
		AAC, HE-AAC	Opptil 192 kbps
.ra	RM	AAC, HE-AAC	Opptil 192 kbps
		Cook	96469 bps
.flac	FLAC	FLAC	Opptil 24 bps
.ogg	OGG	Vorbis	Variabel bithastighet, maksimal blokkstørrelse 4096

Filtype	Beholder	Lydkodek	Bithastighet
		MP3	Opptil 320 kbps

Videoformater

Hvis du har en HDTV, kan du spille av de følgende videofilene på hjemmekinoanlegget:

- Oppløsning: 1920 x 1080 piksler ved
- Bildehastighet: 6–30 bilder per sekund

.avi files i AVI-beholder

Lydkodek	Videokodek	Bithastighet
PCM, Dolby Digital, DTS-kjerne, MP3, WMA	DivX 3,11, DivX 4.x, DivX 5.x, DivX 6.x	Maksimalt 10 Mbps
	MPEG 1, MPEG 2	40 Mbps
	MPEG 4 SP / ASP	38,4 Mbps
	H.264/AVC opptil HiP ved 4.2	25 Mbps
	WMV9	45 Mbps

.divx-filer i AVI-beholder

Lydkodek	Videokodek	Bithastighet
PCM, Dolby Digital, MP3, WMA	DivX 3,11, DivX 4.x, DivX 5.x, DivX 6.x	Maksimalt 10 Mbps

.mp4- eller .m4v-filer i MP4-beholder

Lydkodek	Videokodek	Bithastighet
Dolby Digital, MPEG, MP3, AAC, HE-AAC, DD+	MPEG 1, MPEG 2	40 Mbps
	MPEG 4 ASP	38,4 Mbps
	H.264/AVC HiP ved 4.2	25 Mbps

.mkv-filer i MKV-beholder

Lydkodek	Videokodek	Bithastighet
PCM, Dolby Digital, DTS-kjerne, MPEG, MP3, WMA, AAC, HE-AAC, DD+	DivX Plus HD	30 Mbps
	MPEG 1, MPEG 2	40 Mbps
	MPEG 4 ASP	38,4 Mbps
	H.264/AVC HiP ved 4.2	25 Mbps
	WMV9	45 Mbps

.m2ts-filer i MKV-beholder

Lydkodek	Videokodek	Bithastighet
PCM, Dolby Digital, DTS-kjerne, MPEG, MP3, WMA, AAC, HE-AAC, DD+	MPEG 1, MPEG 2	40 Mbps
	MPEG 4 ASP	38,4 Mbps
	H.264/AVC HiP ved 4.2	25 Mbps
	WMV9	45 Mbps

.asf- og .wmv-filer i ASF-beholder

Lydkodek	Videokodek	Bithastighet
Dolby Digital, MP3, WMA, DD+	MPEG 4 ASP	38,4 Mbps
	H.264/AVC HiP ved 4.2	25 Mbps
	WMV9	45 Mbps

.mpg- og .mpeg-filer i PS-beholder

Lydkodek	Videokodek	Bithastighet
PCM, DTS-kjerne, MPEG, MP3	MPEG 1, MPEG 2	40 Mbps

.flv-filer i FLV-beholder

Lydkodek	Videokodek	Bithastighet
MP3, AAC	H.264/AVC opptil HiP ved 4.2	25 Mbps
	H.263	38,4 Mbps

.3gp-filer i 3GP-beholder

Lydkodek	Videokodek	Bithastighet
AAC, HE-AAC	MPEG 4 ASP	38,4 Mbps
	H.264/AVC opptil HiP ved 4.2	Maksimalt 25 Mbps

.rm-, .rv- og .rmvb-filer i RM-beholder (kun tilgjengelig i Asia-Stillehavet og Kina)

Lydkodek	Videokodek	Bithastighet
AAC, COOK	RV30, RV40	40 Mbps

Forsterker

- Total utgangseffekt: 1000 W RMS (30 % THD)
- Frekvensrespons: 20 Hz–20 kHz / ± 3 dB
- Signal-til-støy-forhold: > 65 dB (CCIR) / (A-belastet)
- Inngangssensitivitet:
 - AUX: 2 V
 - AUDIO IN: 1 V

Video

- Signalsystem: PAL / NTSC
- HDMI-utgang: 480i/576i, 480p/576p, 720p, 1080i, 1080p, 1080p24

Lyd

- Digital S/PDIF-lydingang:
 - Koaksial: IEC 60958-3
 - Optisk: TOSLINK
- Samplingsfrekvens:
 - MP3: 32 kHz, 44,1 kHz, 48 kHz
 - WMA: 44,1 kHz, 48 kHz

- Konstant bithastighet:
 - MP3: 32–320 kbps
 - WMA: 48 til 192 kbps

Radio

- Innstillingsområde:
 - Europa/Russland/Kina: FM 87,5–108 MHz (50 kHz)
 - Asia-Stillehavet/Latin-Amerika: FM 87,5–108 MHz (50/100 kHz)
- Signal-til-støy-forhold: FM 50 dB
- Frekvensrespons: FM 180 Hz–12,5 kHz / ± 3 dB

USB

- Kompatibilitet: Høyhastighets USB-enhet (2.0)
- Klassestøtte: MSC (USB Mass Storage Class)
- Filsystem: FAT16, FAT32, NTFS
- USB-port: 5 V \pm , 500 mA (til hver port)

Hovedenhet

- Strømforsyning:
 - Europa/Kina: 220–240 V~, 50 Hz
 - Latin-Amerika/Asia-Stillehavet: 110–127 V/220–240 V~, 50–60 Hz
 - Russland/India: 220–240 V~, 50 Hz
- Effektforbruk: 160 W
- Effektforbruk i standbymodus: $\leq 0,5$ W
- Mål (B x H x D): 435 x 58 x 280 mm
- Vekt: 2,66 kg

Subwoofer

- Utgangseffekt: 166 W RMS (30 % THD)
- Impedans: 4 ohm
- Høytalerdrivere: 165 mm (6,5") basshøytaler
- Mål (B x H x D): 178 x 300 x 343 mm
- Vekt: 3,66 kg
- Kabellengde: 3,3 m

Høytalere

Senterhøytaler:

- Utgangseffekt: 166 W RMS (30 %THD)
- Høytalerimpedans: 4 ohm
- Høytalerdrivere: 1 x 78 mm (3") heldekkende
- Mål (B x H x D): 223 x 100 x 80 mm
- Vekt: 0,65 kg
- Kabellengde: 2,25 m

Fremre/bakre høytaler:

- Utgangseffekt: 4 x 166 W RMS (30 % THD)
- Høytalerimpedans: 4 ohm
- Høytalerdrivere: 1 x 78 mm (3") heldekkende
- Mål (B x H x D):
 - **HTB3510**: 90 x 185 x 82 mm (fremre/bakre)
 - **HTB3540**: 90 x 185 x 82 mm (fremre), 247 x 1090 x 242 mm (bakre)
 - **HTB3570**: 247 x 1090 x 242 mm (fremre/bakre)
- Vekt (foran):
 - **HTB3510**: 0,53 kg/hver
 - **HTB3540**: 0,53 kg/hver
 - **HTB3570**: 2,66 kg/hver
- Vekt (bak):
 - **HTB3510**: 0,56 kg/hver
 - **HTB3540/HTB3570**: 2,72 kg/hver
- Kabellengde (fremre): 3,25 m
- Kabellengde (bakre): 10,25 m

Batterier til fjernkontroll

- 2 x AAA-R03-1,5 V

Laser

- Lasertype (diode): InGaN/AlGaIn (BD), AlGaInP (DVD/CD)
- Bølgelengde: 405 +7 nm/-7 nm (BD), 655 +10 nm/-10 nm (DVD), 790 +10 nm/-20 nm (CD)
- Utgangseffekt (maks. effekt): 20 mW (BD), 6 mW (DVD), 7 mW (CD)

8 Feilsøking



Advarsel

- Fare for elektrisk støt. Fjern aldri dekslet på dette produktet.

Prøv aldri å reparere systemet selv, da det kan gjøre garantien ugyldig.

Hvis du får problemer med bruken av produktet, bes du kontrollere følgende punkter før du ber om service. Hvis du fremdeles har problemer, kan du få hjelp ved å gå til www.philips.com/support.

Hovedenhet

Knappene på hjemmekinoanlegget fungerer ikke.

- Koble hjemmekinoanlegget fra strømforsyningen i et par minutter, og koble det til igjen.
- Kontroller at berøringsknappenes overflate ikke er i kontakt med et ledende materiale, for eksempel vandrdåper, metall, osv.

Bilde

Ikke bilde.

- Kontroller at TVen byttes til riktig kilde for hjemmekinoanlegget.

Det vises ikke noe bilde på en TV som er koblet til via HDMI.

- Sørg for at du bruker en høyhastighets HDMI-kabel for å koble sammen hjemmekinoanlegget og TVen. Enkelte standard HDMI-kabler gir ikke riktig visning av visse bilder, 3D-videoer eller Deep Color.
- Kontroller at HDMI-kabelen ikke er defekt. Hvis den er det, bytter du til en ny kabel.

- Trykk på **↑ (Hjem)** og deretter **731** på fjernkontrollen for å gjenopprette standard bildeoppløsning.
- Endre HDMI-videoinnstillingen, eller vent i 10 sekunder på automatisk gjenoppretting. (se 'Innstillinger for bilde og video' på side 25)

Platen spiller ikke av HD-video.

- Kontroller at platen inneholder HD-video.
- Kontroller at TVen støtter HD-video.
- Bruk en HDMI-kabel til å koble til TVen.

Lyd

Ingen lyd fra høyttalerne til hjemmekinoanlegget.

- Koble lyd kabelen fra hjemmekinoanlegget til TVen eller andre enheter. Du trenger ikke en separat lydforbindelse når hjemmekinoanlegget og TVen er koblet til via en **HDMI ARC**-tilkobling.
- Konfigurer lyden på den tilkoblede enheten (se 'Konfigurer lyden' på side 12).
- Tilbakestill hjemmekinoanlegget til fabrikkinnstillingene, slå det av, og slå det deretter på igjen.
- Trykk på **SOURCE** gjentatte ganger på hjemmekinoanlegget for å velge den riktige lydinngangen.

Forvrengt lyd eller ekko.

- Hvis du spiller av lyd fra TVen via hjemmekinoanlegget, må du kontrollere at TVen er dempet.

Lyd og bilde er ikke synkronisert.

- 1) Trykk på **III**.
- 2) Trykk på **Navigeringsknapper** (venstre/høyre) for å velge **AUD SYNC**, og trykk deretter på **OK**.
- 3) Trykk på **Navigeringsknapper** (opp/ned) for å synkronisere lyden med bildet.

Spille av

Kan ikke spille av en plate.

- Rengjør platen.
- Kontroller at hjemmekinoanlegget støtter platetypen (se 'Medieformater' på side 30).
- Kontroller at hjemmekinoanlegget støtter platens regionkode (se 'Regionkoder' på side 30).
- Hvis platen er en DVD±RW- eller DVD±R-plate, må du kontrollere at den er ferdigstilt.

Kan ikke spille av en DivX-fil.

- Kontroller at DivX-filen er kodet i henhold til profilen for hjemmekinoanlegg (Home Theater Profile) med DivX-koderen.
- Kontroller at DivX-filen er komplett.

DivX- eller RMVB/RM-undertekster vises ikke korrekt.

- Kontroller at filnavnet for underteksten er det samme som filmens filnavn (se 'Teksting' på side 16).
- Velg riktig tegnsett:
 - 1) Trykk på **OPTIONS**.
 - 2) Velg **[Tegnsett]**.
 - 3) Velg støttet tegnsett.
 - 4) Trykk på **OK**.

Kan ikke lese innholdet på en USB-lagringsenhet.

- Kontroller at formatet til USB-lagringsenheten er kompatibel med hjemmekinoanlegget.
- Kontroller at filsystemet på USB-lagringsenheten støttes av hjemmekinoanlegget.

"No entry" (Ingen oppføring) eller "x" vises på TVen.

- Handlingen er ikke mulig å utføre.

EasyLink virker ikke.

- Kontroller at hjemmekinoanlegget er koblet til en Philips EasyLink-TV, og at alternativet for EasyLink er slått på (se 'Konfigurere EasyLink (HDMI-CEC-kontroll)' på side 11).

- På TVer fra forskjellige produsenter kan HDMI CEC har ulike navn. Kontroller TVens brukerhåndbok for å se hvordan du aktiverer det.

Når du slår på TVen, slås hjemmekinoanlegget automatisk på.

- Dette er normalt når du bruker Philips EasyLink (HDMI-CEC). Hvis du vil at hjemmekinoanlegget skal fungere uavhengig av TVen, slår du av EasyLink.

Får ikke tilgang til BD-Live-funksjonene.

- Kontroller at hjemmekinoanlegget er koblet til nettverket (se 'Koble til og konfigurere et hjemmenettverk' på side 12).
- Kontroller at nettverket er konfigurert (se 'Koble til og konfigurere et hjemmenettverk' på side 12).
- Kontroller at Blu-ray-platen støtter BD-Live-funksjonene.
- Slett minnelageret. (se 'BD-Live på Blu-ray' på side 15)

Jeg har en 3D-video, men den spilles av i 2D-modus.

- Kontroller at hjemmekinoanlegget er koblet til en 3D-TV via en HDMI-kabel.
- Kontroller at platen er en Blu-ray 3D-plate og at Blu-ray 3D-videoalternativet er slått på (se 'BD-Live på Blu-ray' på side 15).

TV-skjermen er svart når du spiller av en Blu-ray 3D-video eller enn DivX-kopibeskyttet video.

- Kontroller at hjemmekinoanlegget er koblet til TVen via en HDMI-kabel.
- Bytt til den riktige HDMI-kilden på TVen.

9 Merknad

Dette avsnittet inneholder juridiske merknader og merknader for varemerke.

Opphavsrett



Denne enheten omfatter kopibeskyttelsesteknologi som er beskyttet av amerikanske patenter og andre åndsverktigheter tilhørende Rovi Corporation. Dekompilering eller demontering er ikke tillatt.

Dette produktet inneholder patentbeskyttet teknologi under lisens fra Verance Corporation og er beskyttet av amerikansk patent 7,369,677 og andre amerikanske og internasjonale patenter utstedt eller anmeldt, i tillegg til opphavsrettslig og forretningshemmelighetsbeskyttelse for visse sider av denne teknologien. Cinavia er et varemerke som tilhører Verance Corporation. Opphavsrett 2004-2010 Verance Corporation. Alle rettigheter forbeholdt for Verance. Reversert utvikling eller dekompilering er forbudt.

Melding om Cinavia

Dette produktet bruker Cinavia-teknologi til å begrense bruken av ulovlige kopier av enkelte kommersielt produserte filmer og videoer og deres lydspor. Når bruken av en ulovlig kopi oppdages, vises en melding og avspilling eller kopiering avbrytes.

Mer informasjon om Cinavia-teknologi kan fås fra Cinavia Online Consumer Information Center på <http://www.cinavia.com>. For å be om å motta informasjon om Cinavia i posten kan du sende et postkort med din postadresse til: Cinavia Consumer Information Center, P.O. Box 86851, San Diego, CA, 92138, USA.

Programvare med åpen kildekode

Programvare med åpen kildekode

Philips Electronics Hong Kong Ltd. tilbyr herved ved forespørsel å utlevere en kopi av den tilsvarende kildekode for de opphavsrettsbeskyttede programvarepakken med åpen kildekode som brukes i dette produktet, og som det anmodes om en slik utlevering av de respektive lisensene.

Dette tilbudet står ved lag i opptil tre år etter kjøpsdatoen for dette produktet til alle som mottar denne informasjonen.

Du kan få kildekode ved å kontakte open.source@philips.com. Hvis du foretrekker ikke å bruke e-post, eller hvis du ikke mottar bekreftelseskvitteringen innen en uke etter at du har skrevet til denne e-postadressen, kan du skrive til Open Source Team, Philips Intellectual Property & Standards, P.O. Box 220, 5600 AE Eindhoven, Nederland. Hvis du ikke mottar en rettidig bekreftelse på brevet ditt, kan du sende en e-post til e-postadressen ovenfor.

Samsvar



Dette produktet er i samsvar med kravene for radioforstyrrelser i EU.

Varemerker



"Blu-ray 3D ™" og "Blu-ray 3D ™"-logoen er varemerker for Blu-ray Disc Association.



DVD Video er et varemerke tilhørende DVD Format/Logo Licensing Corporation.



Java og alle andre Java-varemerker og -logoer er varemerker eller registrerte varemerker for Sun Microsystems, Inc. i USA og/eller andre land.



Produsert med tillatelse under de følgende amerikanske patentene: 5,956,674; 5,974,380; 6,226,616; 6,487,535; 7,392,195; 7,272,567; 7,333,929; 7,212,872 og andre amerikanske og globale patenter som er sendt og patentanmeldt. DTS-HD, symbolet og DTS-HD og symbolet sammen er registrerte varemerker og DTS-HD Master Audio | Essential er et varemerke for DTS, Inc. Produktet inkluderer programvare. © DTS, Inc. Med enerett.



Produsert med tillatelse av Dolby Laboratories. Dolby og det doble D-symbolet er varemerker for Dolby Laboratories.



DivX[®], DivX Certified[®], DivX Plus[®] HD og tilknyttede logoer er varemerker tilhørende Rovi Corporation og dets datterselskaper og brukes under lisens.

OM DIVX VIDEO: DivX[®] er et digitalt videoformat laget av DivX, LLC, et datterselskap av Rovi Corporation. Dette er en offisiell DivX-sertifisert[®] enhet som spiller av DivX-video.

Gå til divx.com hvis du vil ha mer informasjon og programvareverktøy for å konvertere filene dine til DivX-video.

OM DIVX VIDEO-ON-DEMAND: Denne DivX Certified[®] -enheten må registreres for å kunne spille av innkjøpte DivX VOD-filmer (Video-on-Demand). Se delen om DivX VOD i oppsettsmenyen for enheten for å få registreringskoden. Gå til vod.divx.com hvis du vil ha mer informasjon om hvordan du fullfører registreringen.

DivX Certified[®] for å spille av DivX[®] - og DivX Plus[®] HD-video (H.264/MKV) inntil 1080p HD, inkludert førsteklasses innhold.



Begrepeene HDMI og HDMI High-Definition Multimedia Interface samt HDMI-logoen er varemerker eller registrerte varemerker tilhørende HDMI Licensing LLC i USA eller andre land.



10 Språkkode

Abkhazian	6566	Inupiaq	7375	Pushto	8083
Afar	6565	Irish	7165	Russian	8285
Afrikaans	6570	Íslenska	7383	Quechua	8185
Amharic	6577	Italiano	7384	Raeto-Romance	8277
Arabic	6582	Ivrit	7269	Romanian	8279
Armenian	7289	Japanese	7465	Rundi	8278
Assamese	6583	Javanese	7486	Samoan	8377
Avestan	6569	Kalaallisut	7576	Sango	8371
Aymara	6589	Kannada	7578	Sanskrit	8365
Azerhijani	6590	Kashmiri	7583	Sardinian	8367
Bahasa Melayu	7783	Kazakh	7575	Serbian	8382
Bashkir	6665	Kernewek	7587	Shona	8378
Belarusian	6669	Khmer	7577	Shqip	8381
Bengali	6678	Kinyarwanda	8287	Sindhi	8368
Bihari	6672	Kirghiz	7589	Sinhalese	8373
Bislama	6673	Komi	7586	Slovensky	8373
Bokmål, Norwegian	7866	Korean	7579	Slovenian	8376
Bosanski	6683	Kuanyama; Kwanyama	7574	Somali	8379
Brezhoneg	6682	Kurdish	7585	Sotho; Southern	8384
Bulgarian	6671	Lao	7679	South Ndebele	7882
Burmese	7789	Latina	7665	Sundanese	8385
Castellano, Español	6983	Latvian	7686	Suomi	7073
Catalán	6765	Letzeburgesch;	7666	Swahili	8387
Chamorro	6772	Limburgan; Limburger	7673	Swati	8383
Chechen	6769	Lingala	7678	Svenska	8386
Chewa; Chichewa; Nyanja	7889	Lithuanian	7684	Tagalog	8476
中文	9072	Luxembourgish;	7666	Tahitian	8489
Chuang; Zhuang	9065	Macedonian	7775	Tajik	8471
Church Slavic; Slavonic	6785	Malagasy	7771	Tamil	8465
Chuvash	6786	Magyar	7285	Tatar	8484
Corsican	6779	Malayalam	7776	Telugu	8469
Česky	6783	Maltese	7784	Thai	8472
Dansk	6865	Manx	7186	Tibetan	6679
Deutsch	6869	Maori	7773	Tigrinya	8473
Dzongkha	6890	Marathi	7782	Tonga (Tonga Islands)	8479
English	6978	Marshallese	7772	Tsonga	8483
Esperanto	6979	Moldavian	7779	Tswana	8478
Estonian	6984	Mongolian	7778	Türkçe	8482
Euskara	6985	Nauru	7865	Türkmen	8475
Ελληνικά	6976	Navaho; Navajo	7886	Twí	8487
Faroese	7079	Ndebele, North	7868	Uighur	8571
Français	7082	Ndebele, South	7882	Ukrainian	8575
Frysk	7089	Ndonga	7871	Urdu	8582
Fijian	7074	Nederlands	7876	Uzbek	8590
Gaelic; Scottish Gaelic	7168	Nepali	7869	Vietnamese	8673
Gallegan	7176	Norsk	7879	Volapuk	8679
Georgian	7565	Northern Sami	8369	Walloon	8765
Gikuyu; Kikuyu	7573	North Ndebele	7868	Welsh	6789
Guarani	7178	Norwegian Nynorsk;	7878	Wolof	8779
Gujarati	7185	Occitan; Provençal	7967	Xhosa	8872
Hausa	7265	Old Bulgarian; Old Slavonic	6785	Yiddish	8973
Herero	7290	Oriya	7982	Yoruba	8979
Hindi	7273	Oromo	7977	Zulu	9085
Hiri Motu	7279	Ossetian; Ossetic	7983		
Hrvatski	6779	Pali	8073		
Ido	7379	Panjabi	8065		
Interlingua (International)	7365	Persian	7065		
Interlingue	7365	Polski	8076		
Inuktitut	7385	Português	8084		

11 Stikkord

forsterker	32
oppdatering av programvare	28

2

2. lydspår	15
2. tekstspår	15

3

3D-plate i 2D-modus	15
3D-sikkerhet	3
3D-video	15

5

5.1-høytalere	8
---------------	---

A

alternativer	17
automatisk flytting av teksting	26
automatisk volum	24
auto-standby	26
avanserte innstillinger	27
avfallshåndtering	3

B

batterier	33
BD-Live	15
bildealternativer	18
bildeinnstillinger	25
bildeoppløsning	25
Blu-ray	14
BonusView	15

D

datafiler	16
Deep color	25
display	26
DivX	16

E

Easylink (HDMI-CEC)	11
endre passord	26
enhetsnavn	13
etterbehandling av lyd	27
ettrykksavspilling	12
ettrykks-standby	12

F

fabrikkinnstillinger	27
feilsøking (avspilling)	35
feilsøking (bilde)	34
feilsøking (lyd)	34
filformater	30
fjernkontroll	5
forbedret lyd	27
foreldrekontroll	26
forhåndsdefinert lydmodus	23

G

gjenta	17
--------	----

H

HDMI ARC	9
HDMI-CEC	11
HDMI-lyd	26
hjemmemeny	14
hjemmenettverk	12
hovedenhet	5
høytaleroppsett	11
høytalerplassering	8

I

innstillingsnett	19
Internett	12

K

kablet nettverk	13
koble til TV	9
kontakter	6
kontrollknapper (plate)	14
kontrollknapper (radio)	19
kontrollknapper (USB)	14

L	
lyd	23
lyd fra andre enheter	10
lydalternativer	17
lydformater	30
lydinnstillinger	26
Lydspråk	25
lydtilkobling (analog kabel)	11
lydtilkobling (HDMI ARC)	9
lysbildeanimasjon	18
lysbildefremvisninger med musikk	18
lysstyrke	26

M	
manuelt oppsett	11
mediedeling	21
medieformater	30
menyspråk	25
miljø	3

N	
nattmodus	26
nettverk	12

O	
oppdatere programvaren (via Internett)	29

P	
PBC (avspillingskontroll)	26
PIP	15
plassering av undertekst	26
platemeny	25
platespråk	25
preferanse	25
programvareversjon	28

R	
regionkoder	30
Resirkulering	3

S	
se på 3D	15

shuffle	17
slett BD-Live-minnet	15
spesifikasjoner for høyttaler	30
spill av fra en USB-lagringsenhet	17
spill av fra PC	23
spille av plate	14
språkkode	38
standardinnstillinger	27
strømningstillinger	26
Surroundlyd	23
synkronisere bilde og lyd	15

T	
ta ut plate	5
tegnsett	16
tekstspråk	25
tidsinnst. av	26

U	
USB-lagringsenhet	17

V	
VCD	26
videoalternativer	17
videoformater	32
videoinnstillinger	25
videotilkobling (HDMI ARC)	9
videotilkobling (komposittvideo)	10
videotilkobling (standard HDMI)	9
VOD-kode (DivX)	17



Specifications are subject to change without notice
© 2016 Koninklijke Philips N.V. All rights reserved.
Trademarks are the property of Koninklijke Philips N.V. or their respective owners.

HTB3510/3540/3570_12_UM_V2.0

