

# Πάντα δίπλα σας

Καταχωρήστε το προϊόν σας και λάβετε υποστήριξη από τη διεύθυνση  
[www.philips.com/support](http://www.philips.com/support)



HTB3510  
HTB3540  
HTB3570

# Εγχειρίδιο χρήσης

**PHILIPS**



# Πίνακας περιεχομένων

---

<b>1</b>	<b>Σημαντικό</b>	2
	Ασφάλεια	2
	Φροντίδα του προϊόντος σας	3
	Φροντίδα του περιβάλλοντος	3
	Προειδοποίηση για την υγεία στο πλαίσιο της παρακολούθησης σε 3D	4

---

<b>2</b>	<b>Το Home Cinema</b>	5
	Κύρια μονάδα	5
	Τηλεχειριστήριο	5
	Υποδοχές	6

---

<b>3</b>	<b>Σύνδεση και ρύθμιση</b>	8
	Σύνδεση ηχείων	8
	Σύνδεση σε τηλεόραση	9
	Σύνδεση ήχου από την τηλεόραση και άλλες συσκευές	10
	Ρύθμιση ηχείων	11
	Ρύθμιση του EasyLink (έλεγχος HDMI-CEC)	12
	Σύνδεση και ρύθμιση οικιακού δικτύου	13

---

<b>4</b>	<b>Χρήση του Home Cinema</b>	15
	Πρόσβαση στο μενού αρχικής σελίδας	15
	Δίσκοι	15
	Αρχεία δεδομένων	17
	Συσκευές αποθήκευσης USB	19
	Επιλογές ήχου, βίντεο και εικόνας	19
	Ραδιόφωνο	21
	Συσκευή MP3	22
	Έλεγχος smartphone	22
	Περιήγηση σε υπολογιστή μέσω DLNA	23
	Επιλογή ήχου	26

---

<b>5</b>	<b>Αλλαγή ρυθμίσεων</b>	28
	Ρυθμίσεις γλώσσας	28
	Ρυθμίσεις εικόνας και βίντεο	28
	Ρυθμίσεις ήχου	29
	Ρυθμίσεις γονικού ελέγχου	29
	Ρυθμίσεις εμφάνισης	29
	Ρυθμίσεις εξοικονόμησης ενέργειας	29
	Ρυθμίσεις ηχείων	30
	Επαναφορά προεπιλεγμένων ρυθμίσεων	30

---

<b>6</b>	<b>Ενημέρωση λογισμικού</b>	31
	Έλεγχος έκδοσης λογισμικού	31
	Ενημέρωση λογισμικού μέσω USB	31
	Ενημέρωση λογισμικού μέσω Internet	32

---

<b>7</b>	<b>Προδιαγραφές προϊόντος</b>	33
----------	-------------------------------	----

---

<b>8</b>	<b>Αντιμετώπιση προβλημάτων</b>	37
----------	---------------------------------	----

---

<b>9</b>	<b>Σημείωση</b>	40
	Πνευματικά δικαιώματα	40
	Λογισμικό ανοιχτού κώδικα	40
	Συμμόρφωση	41
	Εμπορικά σήματα	41

---

<b>10</b>	<b>Κωδικός γλώσσας</b>	43
-----------	------------------------	----

---

<b>11</b>	<b>Ευρετήριο</b>	44
-----------	------------------	----

# 1 Σημαντικό

Διαβάστε και κατανοήστε όλες τις οδηγίες πριν χρησιμοποιήσετε το προϊόν. Εάν προκληθεί βλάβη λόγω μη πήρησης των οδηγιών, δεν θα ισχύει η εγγύηση.

---

## Ασφάλεια

### Κίνδυνος ηλεκτροπληξίας ή πυρκαγιάς!

- Μην εκθέτετε ποτέ το προϊόν και τα εξαρτήματα σε βροχή ή νερό. Μην τοποθετείτε ποτέ υγρά δοχεία, όπως βάζα, κοντά στο προϊόν. Εάν χυθεί υγρό πάνω στο προϊόν, αποσυνδέστε το από την πρίζα αμέσως. Επικοινωνήστε με το Τμήμα Εξυπηρέτησης Πελατών της Philips για να ελέγξει το προϊόν πριν τη χρήση.
- Μην τοποθετείτε ποτέ το προϊόν και τα εξαρτήματα κοντά σε πηγή γυμνής φλόγας ή άλλες πηγές θερμότητας, συμπεριλαμβανομένης της άμεσης ηλιακής ακτινοβολίας.
- Μην παρεμβάλετε ποτέ αντικείμενα στις οπές εξαερισμού ή άλλα ανοίγματα του προϊόντος.
- Όπου το βύσμα παροχής ρεύματος ή ο συζευκτής συσκευής χρησιμοποιείται ως συσκευή αποσύνδεσης, η συσκευή αποσύνδεσης παραμένει λειτουργική.
- Οι μπαταρίες (πακέτο μπαταριών ή εγκατεστημένες μπαταρίες) δεν πρέπει να εκτίθενται σε υπερβολική θερμότητα όπως ήλιο, φωτιά κ.λπ.
- Πριν από καταιγίδες, αποσυνδέετε το προϊόν από την πρίζα.
- Όταν αποσυνδέετε το καλώδιο ρεύματος, τραβάτε πάντα το βύσμα, ποτέ το καλώδιο.

### Κίνδυνος ηλεκτροπληξίας ή πυρκαγιάς!

- Πριν συνδέσετε το προϊόν στην πρίζα, βεβαιωθείτε ότι η τάση του ρεύματος αντιστοιχεί με την τιμή που αναγράφεται

στο πίσω ή πλαϊνό μέρος του προϊόντος. Μη συνδέετε ποτέ το προϊόν στην κεντρική παροχή ρεύματος, εάν η τάση είναι διαφορετική.

### Κίνδυνος τραυματισμού ή ζημιάς στο Home Cinema!

- Για επιτοίχια προϊόντα, χρησιμοποιείτε μόνο το παρεχόμενο στήριγμα ανάρτησης στον τοίχο. Στερεώστε τη βάση στήριξης σε τοίχο που μπορεί να αντέξει το βάρος του προϊόντος και του στηρίγματος ανάρτησης. Η Koninklijke Philips Electronics N.V. δεν φέρει καμία απολύτως ευθύνη για ακατάλληλη ανάρτηση σε τοίχο που έχει ως αποτέλεσμα την πρόκληση ατυχήματος ή τραυματισμού.
- Για ηχεία με βάσεις, χρησιμοποιείτε μόνο τις παρεχόμενες βάσεις. Προσαρτήστε σταθερά τις βάσεις στα ηχεία. Τοποθετήστε τις συναρμολογημένες βάσεις σε επίπεδες επιφάνειες που να μπορούν να αντέξουν το μικτό βάρος του ηχείου και της βάσης.
- Μην τοποθετείτε ποτέ το προϊόν ή οποιαδήποτε αντικείμενα πάνω σε καλώδια ρεύματος ή σε άλλο ηλεκτρικό εξοπλισμό.
- Εάν το προϊόν μεταφέρεται σε θερμοκρασίες κάτω από 5°C, αποσυσκευάστε το προϊόν και περιμένετε μέχρι η θερμοκρασία του να φτάσει στο επίπεδο της θερμοκρασίας του δωματίου πριν το συνδέσετε στην πρίζα.
- Όταν η συσκευή είναι ανοιχτή, εκπέμπεται ορατή και αόρατη ακτινοβολία λέιζερ. Αποφύγετε την έκθεση στην ακτίνα.
- Μην αγγίζετε τον οπτικό φακό του δίσκου στο εσωτερικό της θήκης δίσκου.
- Ορισμένα εξαρτήματα αυτού του προϊόντος ενδέχεται να είναι κατασκευασμένα από γυαλί. Χειριστείτε το προσεκτικά για να αποφύγετε τυχόν τραυματισμό και φθορά.

### **Κίνδυνος υπερθέρμανσης!**

- Μην τοποθετείτε ποτέ αυτό το προϊόν σε περιορισμένο χώρο. Αφήστε κενό χώρο τουλάχιστον δέκα εκ. γύρω από το προϊόν για εξαερισμό. Βεβαιωθείτε ότι κουρτίνες ή άλλα αντικείμενα δεν καλύπτουν τις οπές εξαερισμού στο προϊόν.

### **Κίνδυνος μόλυνσης!**

- Μην συνδυάζετε μπαταρίες διαφορετικού τύπου (παλιές με καινούργιες ή μπαταρίες άνθρακα με αλκαλικές κ.λπ.).
- Σε περίπτωση λανθασμένης τοποθέτησης των μπαταριών, υπάρχει κίνδυνος έκρηξης. Η αντικατάσταση πρέπει να γίνεται μόνο με μπαταρία ίδιου ή αντίστοιχου τύπου.
- Αφαιρέστε τις μπαταρίες αν έχουν αδειάσει ή αν δεν πρόκειται να χρησιμοποιήσετε το τηλεχειριστήριο για μεγάλο διάστημα.
- Οι μπαταρίες περιέχουν χημικές ουσίες, κατά συνέπεια πρέπει να απορρίπτονται σωστά.

### **Κίνδυνος κατάποσης μπαταριών!**

- Το προϊόν/τηλεχειριστήριο μπορεί να περιέχει μια μπαταρία τύπου κέρματος/κουμπιού, η οποία επιφυλάσσει κίνδυνο κατάποσης. Κρατάτε πάντα την μπαταρία μακριά από τα παιδιά! Σε περίπτωση κατάποσης, μπορεί να προκληθεί σοβαρός ή θανάσιμος τραυματισμός. Εντός δύο ωρών από την κατάποση, μπορούν να εμφανιστούν σοβαρά εσωτερικά εγκαύματα.
- Αν υποψιάζεστε ότι η μπαταρία έχει καταποθεί ή τοποθετηθεί μέσα σε οποιοδήποτε μέρος του σώματος, ζητήστε αμέσως ιατρική βοήθεια.
- Όταν αλλάζετε τις μπαταρίες, κρατάτε πάντοτε όλες τις νέες και τις παλιές μπαταρίες μακριά από τα παιδιά. Αφού αντικαταστήσετε την μπαταρία, βεβαιωθείτε ότι έχετε ασφαλίσει καλά τη θήκη της.

- Εάν η θήκη δεν μπορεί να ασφαλίσει καλά, διακόψτε αμέσως τη χρήση του προϊόντος. Κρατήστε τη συσκευή μακριά από παιδιά και επικοινωνήστε με τον κατασκευαστή.



Η συσκευή είναι CLASS II με διπλή μόνωση, χωρίς παρεχόμενη προστατευτική γείωση.

---

## **Φροντίδα του προϊόντος σας**

- Μην τοποθετείτε κανένα άλλο αντικείμενο εκτός από δίσκους στο διαμέρισμα δίσκου.
- Μην τοποθετείτε στραβούς ή σπασμένους δίσκους στο διαμέρισμα δίσκου.
- Αφαιρέστε τους δίσκους από το διαμέρισμα δίσκου, εάν δεν πρόκειται να χρησιμοποιήσετε το προϊόν για μεγάλο χρονικό διάστημα.
- Χρησιμοποιείτε μόνο πανί καθαρισμού από μικροφίμπρα για τον καθαρισμό του προϊόντος.

---

## **Φροντίδα του περιβάλλοντος**



Το προϊόν είναι σχεδιασμένο και κατασκευασμένο από υψηλής ποιότητας υλικά και εξαρτήματα, τα οποία μπορούν να ανακυκλωθούν και να επαναχρησιμοποιηθούν.



Όταν ένα προϊόν διαθέτει το σύμβολο ενός διαγραμμένου κάδου απορριμμάτων με ρόδες, το προϊόν αυτό καλύπτεται από την Ευρωπαϊκή Οδηγία 2002/96/EK. Ενημερωθείτε σχετικά με το τοπικό σύστημα ξεχωριστής συλλογής ηλεκτρικών και ηλεκτρονικών προϊόντων.

Μην παραβαίνετε τους τοπικούς κανονισμούς και μην απορρίπτετε τα παλιά προϊόντα μαζί με τα υπόλοιπα οικιακά απορρίμματα.

Η σωστή μέθοδος απόρριψης των παλιών σας προϊόντων συμβάλλει στην αποφυγή αρνητικών επιπτώσεων για το περιβάλλον και την ανθρώπινη υγεία.



Το προϊόν σας περιέχει μπαταρίες οι οποίες καλύπτονται από την Ευρωπαϊκή Οδηγία 2006/66/EK και δεν μπορούν να απορριφθούν μαζί με τα συνηθισμένα οικιακά απορρίμματα. Ενημερωθείτε σχετικά με την ισχύουσα τοπική νομοθεσία για τη χωριστή συλλογή μπαταριών, καθώς η σωστή μέθοδος απόρριψης των μπαταριών συμβάλλει στην αποφυγή αρνητικών επιπτώσεων για το περιβάλλον και την ανθρώπινη υγεία.

---

## Προειδοποίηση για την υγεία στο πλαίσιο της παρακολούθησης σε 3D

Εάν στην οικογένειά σας υπάρχει ιστορικό επιληψίας ή κρίσεων φωτοευαισθησίας, ζητήστε τη συμβουλή γιατρού πριν εκτεθείτε σε πηγές παλλόμενου φωτός, ταχείες εναλλαγές εικόνων ή τρισδιάστατη προβολή. Για να αποφύγετε οποιαδήποτε ενόχληση, όπως ζαλάδα, πονοκέφαλο ή απώλεια προσανατολισμού, συνιστούμε να μην

παρακολουθείτε σε τρισδιάστατη προβολή για μεγάλα χρονικά διαστήματα. Εάν νιώσετε οποιαδήποτε ενόχληση, διακόψτε αμέσως την τρισδιάστατη προβολή και αποφύγετε να εμπλακείτε αμέσως σε οποιαδήποτε δυνητικά επικίνδυνη δραστηριότητα (για παράδειγμα, οδήγηση), μέχρι να εξαφανιστούν εντελώς τα συμπτώματα. Εάν τα συμπτώματα επιμεινουν, μην επιχειρήσετε να παρακολουθήσετε ξανά μια τρισδιάστατη προβολή χωρίς πρώτα να συμβουλευθείτε ένα γιατρό.

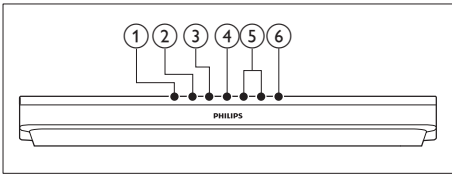
Οι γονείς θα πρέπει να επιβλέπουν τα παιδιά τους, όταν αυτά παρακολουθούν μια τρισδιάστατη προβολή, και να διασφαλίζουν ότι δεν παρουσιάζεται καμία τέτοια ενόχληση. Η παρακολούθηση τρισδιάστατων προβολών αντενδείκνυται για παιδιά κάτω των έξι ετών, καθώς το οπτικό τους σύστημα δεν είναι ακόμη πλήρως ανεπτυγμένο.

## 2 Το Home Cinema

Συγχαρητήρια για την αγορά σας και καλωσορίσατε στη Philips! Για να επωφεληθείτε πλήρως από την υποστήριξη που προσφέρει η Philips (π.χ. ειδοποιήσεις για αναβαθμίσεις λογισμικού), δηλώστε το προϊόν σας στη διεύθυνση [www.philips.com/welcome](http://www.philips.com/welcome).

### Κύρια μονάδα

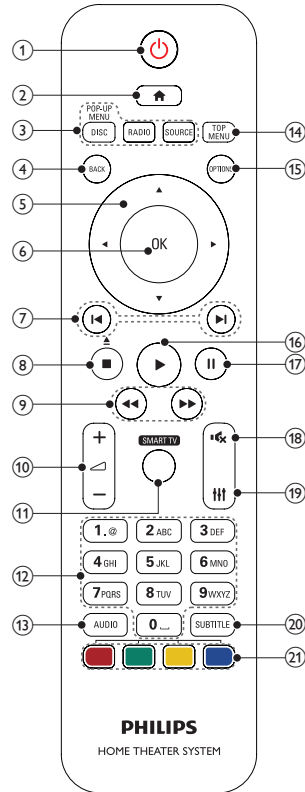
Αυτή η ενότητα περιλαμβάνει μια επισκόπηση της κύριας μονάδας.



- ① ▲ (Άνοιγμα/Κλείσιμο)  
Άνοιγμα ή κλείσιμο του διαμερίσματος δίσκου.
- ② ►|| (Αναπαραγωγή/Παύση)  
Έναρξη, παύση ή συνέχιση της αναπαραγωγής.
- ③ ■ (Διακοπή)  
Διακοπή αναπαραγωγής.
- ④ SOURCE  
Επιλογή πηγής ήχου ή βίντεο για το home cinema.
- ⑤ ▲/▼ (Ένταση)  
Αύξηση ή μείωση της έντασης ήχου.
- ⑥ ⏻ (Αναμονή-Ενεργοποίηση)  
Μετάβαση στο home cinema ή σε κατάσταση αναμονής.

## Τηλεχειριστήριο

Η παρούσα ενότητα περιλαμβάνει μια επισκόπηση του τηλεχειριστηρίου.



- ① ⏻ (Αναμονή-Ενεργοποίηση)
  - Μετάβαση στο home cinema ή σε κατάσταση αναμονής.
  - Όταν ενεργοποιείται η λειτουργία EasyLink, πατήστε και κρατήστε το πατημένο για τουλάχιστον τρία δευτερόλεπτα για να μεταβούν όλες οι συνδεδεμένες συσκευές που είναι συμβατές με HDMI CEC σε κατάσταση αναμονής.
- ② 🏠 (Αρχική σελίδα)  
Πρόσβαση στο μενού αρχικής σελίδας.

- ③ **Κουμπιά πηγής**
- **DISC/POP-UP MENU** : Μετάβαση σε πηγή δίσκου. Πρόσβαση ή έξοδος από το μενού δίσκου κατά την αναπαραγωγή ενός δίσκου.
  - **RADIO** : Μετάβαση σε ραδιόφωνο FM.
  - **SOURCE** : Επιλογή πηγής εισόδου ήχου.
- ④ **BACK**
- Επιστροφή σε προηγούμενη οθόνη μενού.
  - Στη λειτουργία ραδιοφώνου, κρατήστε πατημένο για να σβήσετε τους τρέχοντες προεπιλεγμένους ραδιοφωνικούς σταθμούς.
- ⑤ **Πλήκτρα πλοήγησης**
- Πλοήγηση στα μενού.
  - Σε λειτουργία ραδιοφώνου, πατήστε αριστερά ή δεξιά για να ξεκινήσετε την αυτόματη αναζήτηση.
  - Στη λειτουργία ραδιοφώνου, πατήστε πάνω ή κάτω για να πραγματοποιήσετε αναζήτηση της ραδιοφωνικής συχνότητας.
- ⑥ **OK**
- Επιβεβαίωση καταχώρισης ή επιλογής.
- ⑦ **◀ / ▶ (Προηγούμενο/Επόμενο)**
- Μετάβαση στο προηγούμενο ή επόμενο κομμάτι, κεφάλαιο ή αρχείο.
  - Σε λειτουργία ραδιοφώνου, επιλογή προεπιλεγμένου ραδιοφωνικού σταθμού.
- ⑧ **■ (Διακοπή) / ▲ (Ανοίγμα/Κλείσιμο)**
- Διακοπή αναπαραγωγής.
  - Πατήστε για τρία δευτερόλεπτα, για να ανοίξετε ή να κλείσετε το δίσκο.
- ⑨ **◀◀ / ▶▶ (Γρήγορη μετάβαση προς τα πίσω / Γρήγορη μετάβαση προς τα εμπρός)**
- Αναζήτηση προς τα πίσω ή προς τα εμπρός. Πατήστε επανειλημμένα για να αλλάξετε την ταχύτητα αναζήτησης.
- ⑩ **◀ +/- (Ένταση)**
- Αύξηση ή μείωση της έντασης ήχου.
- ⑪ **SMART TV**
- Αυτή η λειτουργία δεν είναι διαθέσιμη σε αυτήν την έκδοση.
- ⑫ **Αλφαριθμητικά πλήκτρα**
- Εισαγωγή αριθμών ή γραμμάτων (με καταχώριση τύπου SMS).
- ⑬ **AUDIO**
- Επιλογή ομιλούμενης γλώσσας ή καναλιού.
- ⑭ **TOP MENU**
- Πρόσβαση στο κύριο μενού ενός δίσκου.
- ⑮ **OPTIONS**
- Πρόσβαση σε περισσότερες επιλογές αναπαραγωγής κατά την αναπαραγωγή ενός δίσκου ή συσκευής αποθήκευσης USB.
  - Στη λειτουργία ραδιοφώνου, ρύθμιση ραδιοφωνικού σταθμού.
- ⑯ **▶ (Αναπαραγωγή)**
- Έναρξη ή συνέχιση αναπαραγωγής.
- ⑰ **|| (Παύση)**
- Παύση αναπαραγωγής.
- ⑱ **\* (Σίγαση)**
- Σίγαση ή επαναφορά της έντασης.
- ⑲ **III**
- Πρόσβαση σε ή έξοδος από επιλογές ήχου.
- ⑳ **SUBTITLE**
- Επιλογή γλώσσας υποτίτλων για βίντεο.
- ㉑ **Έγχρωμα πλήκτρα**
- Επιλογή εργασιών ή επιλογών για δίσκους Blu-ray.

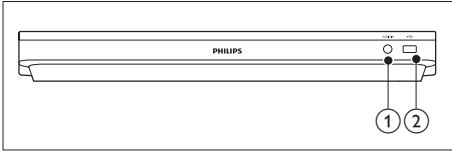
---

## Υποδοχές

Αυτή η ενότητα περιλαμβάνει μια επισκόπηση των διαθέσιμων υποδοχών του home cinema.



## Μπροστινές υποδοχές



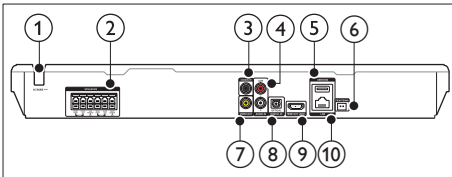
### ① AUDIO IN

Είσοδος ήχου από συσκευή MP3 (υποδοχή 3,5 χιλ).

### ② (USB)

- Είσοδος ήχου, βίντεο ή εικόνας από συσκευή αποθήκευσης USB.
- Σύνδεση μιας συσκευής μαζικής αποθήκευσης USB για είσοδο στο BD-Live.

## Υποδοχές στο πίσω μέρος



### ① AC MAINS

Σταθερό καλώδιο ρεύματος AC.

### ② SPEAKERS

Σύνδεση στα παρεχόμενα ηχεία και υπογούφερ.

### ③ DIGITAL IN-COAXIAL

Σύνδεση σε ομοαξονική έξοδο ήχου στην τηλεόραση ή σε ψηφιακή συσκευή.

### ④ AUDIO IN-AUX

Σύνδεση σε αναλογική έξοδο ήχου στην τηλεόραση ή σε αναλογική συσκευή.

### ⑤ USB(VOD)

Υποδοχή για συσκευή αποθήκευσης USB. Η συσκευή αποθήκευσης USB χρησιμοποιείται για την ενοικίαση διαδικτυακών βίντεο.

### ⑥ FM ANTENNA

Σύνδεση στην παρεχόμενη κεραία FM.

### ⑦ VIDEO OUT

Σύνδεση στην είσοδο σύνθετου σήματος βίντεο στην τηλεόραση.

### ⑧ DIGITAL IN-OPTICAL

Σύνδεση σε οπτική έξοδο ήχου στην τηλεόραση ή σε ψηφιακή συσκευή.

### ⑨ HDMI OUT (ARC)

Σύνδεση στην είσοδο HDMI στην τηλεόραση.

### ⑩ LAN

Σύνδεση στην είσοδο LAN σε μόντεμ ή δρομολογητή ευρείας ζώνης.

# 3 Σύνδεση και ρύθμιση

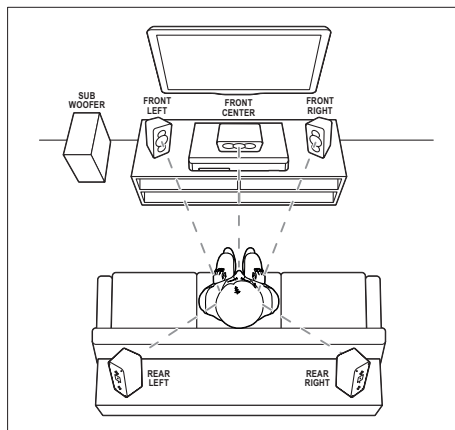
Αυτή η ενότητα σας βοηθά να συνδέσετε το home cinema σε μια τηλεόραση ή άλλη συσκευή και στη συνέχεια να διαμορφώσετε τις ρυθμίσεις του.

Για πληροφορίες σχετικά με τις βασικές συνδέσεις του home cinema και των εξαρτημάτων, ανατρέξτε στον οδηγό γρήγορης εκκίνησης.



## Σημείωση

- Για τα στοιχεία αναγνώρισης και τις τυπικές τιμές τροφοδοσίας, ανατρέξτε στην πινακίδα που βρίσκεται στην πίσω πλευρά ή στη βάση του προϊόντος.
- Προτού πραγματοποιήσετε ή αλλάξετε συνδέσεις, βεβαιωθείτε ότι όλες οι συσκευές έχουν αποσυνδεθεί από την πρίζα.



\* Τα πραγματικά μεγέθη των ηχείων ενδέχεται να διαφέρουν από την παραπάνω εικόνα.



## Σημείωση

- Ο ήχος surround εξαρτάται από παράγοντες όπως το σχήμα και το μέγεθος του δωματίου, ο τύπος του τοίχου και της οροφής, τα παράθυρα και οι ανακλαστικές επιφάνειες, καθώς και η ακουστική των ηχείων. Πειραματιστείτε με τις θέσεις των ηχείων για να βρείτε τη βέλτιστη ρύθμιση για εσάς.

## Σύνδεση ηχείων

Τα καλώδια των ηχείων φέρουν χρωματική κωδικοποίηση για εύκολη σύνδεση. Για να συνδέσετε ένα ηχείο στο home cinema, αντιστοιχίστε το χρώμα του καλωδίου του ηχείου με το χρώμα της υποδοχής.

Η θέση των ηχείων παίζει εξαιρετικά σημαντικό ρόλο στην επίτευξη εφέ ήχου surround. Για καλύτερα αποτελέσματα, στρέψτε τα ηχεία προς τα καθίσματα και τοποθετήστε τα κοντά στο επίπεδο ακρόασης (όπως αυτό διαμορφώνεται όταν οι θεατές είναι καθισμένοι).

Για την τοποθέτηση των ηχείων, ακολουθήστε αυτές τις γενικές οδηγίες.

- 1** Θέση καθισμάτων:  
Αυτό είναι το κέντρο της περιοχής ακρόασης.
- 2** **FRONT CENTER** (μπροστινό κεντρικό) ηχείο:  
Τοποθετήστε το κεντρικό ηχείο ακριβώς μπροστά από τη θέση καθισμάτων, είτε πάνω είτε κάτω από την τηλεόρασή σας.
- 3** **FRONT LEFT** (μπροστινό αριστερό) και **FRONT RIGHT** (μπροστινό δεξί) ηχείο:  
Τοποθετήστε το αριστερό και το δεξί ηχείο μπροστά, σε ίση απόσταση από το κεντρικό ηχείο. Βεβαιωθείτε ότι το αριστερό, το δεξί και το κεντρικό ηχείο βρίσκονται σε ίση απόσταση από τη θέση των καθισμάτων.

- 4** Ηχεία **REAR LEFT** (πίσω αριστερό) και **REAR RIGHT** (πίσω δεξιό):  
Τοποθετήστε τα πίσω ηχεία surround αριστερά και δεξιά από τη θέση των καθισμάτων, είτε στην ίδια ευθεία με τα καθίσματα είτε λίγο πιο πίσω από αυτά.
- 5** **SUBWOOFER** (υπογούφερ):  
Τοποθετήστε το υπογούφερ στα δεξιά ή στα αριστερά της τηλεόρασης, σε απόσταση τουλάχιστον ενός μέτρου από τη συσκευή. Το υπογούφερ θα πρέπει να απέχει τουλάχιστον δέκα εκατοστά από τον τοίχο.

## Σύνδεση σε τηλεόραση

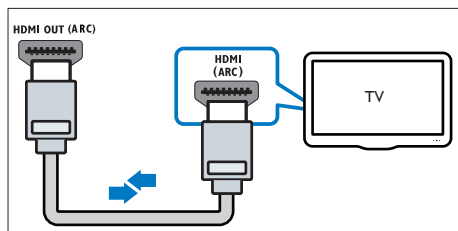
Συνδέστε το home cinema σε τηλεόραση για να παρακολουθήσετε βίντεο. Μπορείτε να ακούτε τον ήχο της τηλεόρασης μέσω των ηχείων του home cinema.

Χρησιμοποιήστε τη βέλτιστη ποιότητα σύνδεσης του Home Cinema και της τηλεόρασής σας.

### Επιλογή 1: Σύνδεση σε τηλεόραση μέσω HDMI (ARC)

#### Βέλτιστη ποιότητα βίντεο

Το home cinema υποστηρίζει την έκδοση HDMI με κανάλι επιστροφής ήχου (ARC). Εάν η τηλεόρασή σας είναι συμβατή με το πρότυπο HDMI ARC, μπορείτε να ακούτε τον ήχο της τηλεόρασης μέσω του home cinema, χρησιμοποιώντας μόνο ένα καλώδιο HDMI.



- 1** Με ένα καλώδιο HDMI υψηλής ταχύτητας, συνδέστε την υποδοχή **HDMI**

**OUT (ARC)** του home cinema με την υποδοχή **HDMI ARC** της τηλεόρασης.

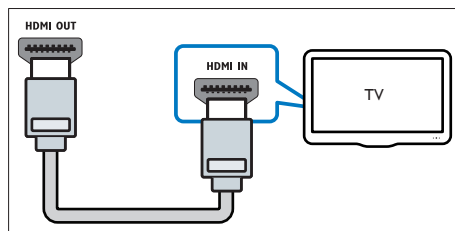
- Η υποδοχή **HDMI ARC** της τηλεόρασης μπορεί να φέρει διαφορετική σήμανση. Για λεπτομέρειες, ανατρέξτε στο εγχειρίδιο χρήσης της τηλεόρασης.

- 2** Στην τηλεόρασή σας, ενεργοποιήστε τις λειτουργίες HDMI-CEC. Για λεπτομέρειες, ανατρέξτε στο εγχειρίδιο χρήσης της τηλεόρασης.
- Με τη λειτουργία HDMI-CEC μπορείτε να ελέγχετε με ένα μόνο τηλεχειριστήριο όλες τις συμβατές με CEC συσκευές που είναι συνδεδεμένες μέσω HDMI. Για παράδειγμα, μπορείτε να ρυθμίσετε την ένταση ήχου στην τηλεόραση και στο home cinema. (δείτε 'Ρύθμιση του EasyLink (έλεγχος HDMI-CEC)' στη σελίδα 12)
- 3** Εάν δεν μπορείτε να ακούσετε τον ήχο της τηλεόρασης μέσω του home cinema, ρυθμίστε τον ήχο χειροκίνητα. (δείτε 'Ρύθμιση του ήχου' στη σελίδα 13)

### Επιλογή 2: Σύνδεση σε τηλεόραση μέσω τυπικής σύνδεσης HDMI

#### Βέλτιστη ποιότητα βίντεο

Εάν η τηλεόρασή σας δεν είναι συμβατή με HDMI ARC, συνδέστε το Home Cinema στην τηλεόραση μέσω τυπικής σύνδεσης HDMI.



- 1** Με ένα καλώδιο HDMI υψηλής ταχύτητας, συνδέστε την υποδοχή **HDMI OUT (ARC)** του home cinema με την υποδοχή **HDMI** της τηλεόρασης.

- 2 Συνδέστε ένα καλώδιο ήχου για να ακούτε τον ήχο της τηλεόρασης μέσω του home cinema (δείτε 'Σύνδεση ήχου από την τηλεόραση και άλλες συσκευές' στη σελίδα 10).
- 3 Στην τηλεόρασή σας, ενεργοποιήστε τις λειτουργίες HDMI-CEC. Για λεπτομέρειες, ανατρέξτε στο εγχειρίδιο χρήσης της τηλεόρασης.
  - Με τη λειτουργία HDMI-CEC μπορείτε να ελέγξετε με ένα μόνο τηλεχειριστήριο όλες τις συμβατές με CEC συσκευές που είναι συνδεδεμένες μέσω HDMI. Για παράδειγμα, μπορείτε να ρυθμίσετε την ένταση ήχου στην τηλεόραση και στο home cinema. (δείτε 'Ρύθμιση του EasyLink (έλεγχος HDMI-CEC)' στη σελίδα 12)
- 4 Εάν δεν μπορείτε να ακούσετε τον ήχο της τηλεόρασης μέσω του home cinema, ρυθμίστε τον ήχο χειροκίνητα. (δείτε 'Ρύθμιση του ήχου' στη σελίδα 13)

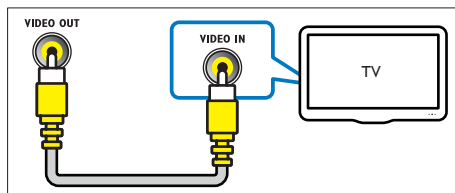
#### Σημείωση

- Εάν η τηλεόρασή σας διαθέτει υποδοχή DVI, μπορείτε να χρησιμοποιήσετε προσαρμογέα HDMI/DVI για σύνδεση στην τηλεόραση. Ωστόσο, ορισμένα από τα χαρακτηριστικά ενδέχεται να μην είναι διαθέσιμα.

### Επιλογή 3: Σύνδεση σε τηλεόραση μέσω εικόνας σύνθετου σήματος

#### Βασική ποιότητα βίντεο

Εάν η τηλεόρασή σας δεν διαθέτει υποδοχές HDMI, χρησιμοποιήστε μια σύνδεση βίντεο σύνθετου σήματος. Η σύνδεση σύνθετου σήματος δεν υποστηρίζει βίντεο υψηλής ευκρίνειας.



- 1 Χρησιμοποιώντας ένα καλώδιο εικόνας σύνθετου σήματος, συνδέστε την υποδοχή **VIDEO OUT** του home cinema με την υποδοχή **VIDEO IN** της τηλεόρασης.
  - Η υποδοχή εικόνας σύνθετου σήματος μπορεί να φέρει τη σήμανση **AV IN, COMPOSITE** ή **BASEBAND**.
- 2 Συνδέστε ένα καλώδιο ήχου για να ακούτε τον ήχο της τηλεόρασης μέσω του home cinema (δείτε 'Σύνδεση ήχου από την τηλεόραση και άλλες συσκευές' στη σελίδα 10).
- 3 Κατά την παρακολούθηση τηλεοπτικών προγραμμάτων, πατήστε επανειλημμένα **SOURCE** στο home cinema για να επιλέξετε τη σωστή είσοδο ήχου.
- 4 Για την παρακολούθηση βίντεο, μεταβείτε στο σωστό κανάλι εισόδου βίντεο. Για λεπτομέρειες, ανατρέξτε στο εγχειρίδιο χρήσης της τηλεόρασης.

### Σύνδεση ήχου από την τηλεόραση και άλλες συσκευές

Αναπαραγωγή ήχου από την τηλεόραση ή άλλες συσκευές μέσω των ηχείων του home cinema.

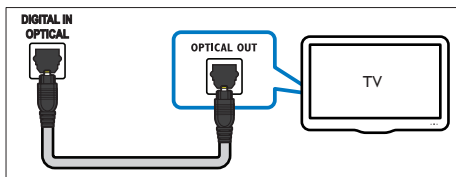
Χρησιμοποιήστε την καλύτερη ποιότητα σύνδεσης που διαθέτουν η τηλεόραση, το home cinema και οι υπόλοιπες συσκευές σας.

## Σημείωση

- Όταν το home cinema και η τηλεόραση συνδέονται μέσω HDMI ARC, δεν απαιτείται σύνδεση ήχου (δείτε 'Επιλογή 1: Σύνδεση σε τηλεόραση μέσω HDMI (ARC)' στη σελίδα 9).

### Επιλογή 1: Σύνδεση ήχου μέσω ψηφιακού οπτικού καλωδίου

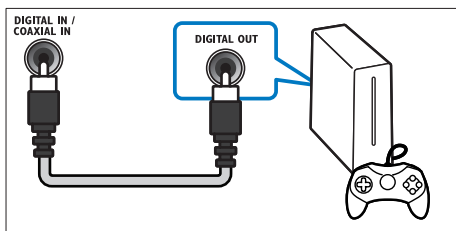
Βέλτιστη ποιότητα ήχου



- Με ένα οπτικό καλώδιο, συνδέστε την υποδοχή **OPTICAL** του home cinema στην υποδοχή **OPTICAL OUT** της τηλεόρασης ή κάποιας άλλης συσκευής.
  - Η ψηφιακή οπτική υποδοχή μπορεί να φέρει τη σήμανση **SPDIF** ή **SPDIF OUT**.

### Επιλογή 2: Σύνδεση ήχου μέσω ψηφιακού ομοαξονικού καλωδίου

Βέλτιστη ποιότητα ήχου



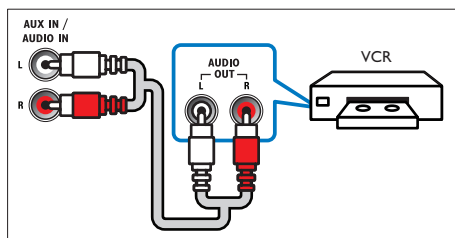
- Χρησιμοποιώντας ένα ομοαξονικό καλώδιο, συνδέστε την υποδοχή **COAXIAL** του home cinema στην υποδοχή **COAXIAL/DIGITAL OUT** της τηλεόρασής σας ή άλλης συσκευής.

- Η ψηφιακή ομοαξονική υποδοχή μπορεί να φέρει τη σήμανση **DIGITAL AUDIO OUT**.

### Επιλογή 3: Σύνδεση ήχου μέσω καλωδίων αναλογικού ήχου

Βασική ποιότητα ήχου

- Χρησιμοποιώντας ένα αναλογικό καλώδιο, συνδέστε τις υποδοχές **AUX** του Home Cinema στις υποδοχές **AUDIO OUT** της τηλεόρασης ή άλλης συσκευής.



### Ρύθμιση ηχείων

Ρυθμίστε τα ηχεία χειροκίνητα για να απολαύσετε εξατομικευμένο ήχο Surround.

Πριν ξεκινήσετε

Εφαρμόστε τις απαραίτητες συνδέσεις που περιγράφονται στον οδηγό γρήγορης εκκίνησης και έπειτα ορίστε στην τηλεόραση την αντίστοιχη πηγή για το home cinema.

- Πατήστε **▲** (Αρχική σελίδα).
- Επιλέξτε **[Ρύθμιση]** και πατήστε **OK**.
- Επιλέξτε **[Ήχος] > [Ρύθμιση ηχείου]**.
- Εισαγάγετε την απόσταση για κάθε ηχείο και, στη συνέχεια, ακούστε τους δοκιμαστικούς ήχους και προσαρμόστε την ένταση. Πειραματιστείτε με τις θέσεις των ηχείων για να βρείτε την ιδανική ρύθμιση.

## Ρύθμιση του EasyLink (έλεγχος HDMI-CEC)

Για λεπτομέρειες, ανατρέξτε στο εγχειρίδιο χρήσης της τηλεόρασης.

Το home cinema υποστηρίζει το Philips EasyLink, που χρησιμοποιεί το πρωτόκολλο HDMI-CEC (Έλεγχος ηλεκτρονικών καταναλωτικών προϊόντων). Ο χειρισμός των συμβατών με EasyLink συσκευών που συνδέονται μέσω HDMI είναι δυνατός με ένα μόνο τηλεχειριστήριο.

### Σημείωση

- Ανάλογα με τον κατασκευαστή, το HDMI-CEC είναι γνωστό με διάφορα ονόματα. Για πληροφορίες σχετικά με τη συσκευή σας, ανατρέξτε στο εγχειρίδιο χρήσης.
- Η Philips δεν εγγυάται 100% διαλειτουργικότητα με όλες τις συσκευές HDMI-CEC.

### Πριν ξεκινήσετε

- Συνδέστε το home cinema σε συσκευή συμβατή με HDMI-CEC μέσω μιας σύνδεσης HDMI.
- Εφαρμόστε τις απαραίτητες συνδέσεις που περιγράφονται στον οδηγό γρήγορης εκκίνησης και έπειτα ορίστε στην τηλεόραση την αντίστοιχη πηγή για το home cinema.

### Ενεργοποίηση του EasyLink

- 1 Πατήστε **⬆** (Αρχική σελίδα).
- 2 Επιλέξτε **[Ρύθμιση]** και πατήστε **OK**.
- 3 Επιλέξτε **[EasyLink]** > **[EasyLink]** > **[Ενεργοποίηση]**.
- 4 Στην τηλεόραση και τις άλλες συνδεδεμένες συσκευές, ενεργοποιήστε τον έλεγχο HDMI-CEC. Για λεπτομέρειες, ανατρέξτε στο εγχειρίδιο χρήσης της τηλεόρασης ή άλλων συσκευών.
  - Στην τηλεόρασή σας, ορίστε ως έξοδο ήχου τον ενισχυτή (αντί για τα ηχεία της τηλεόρασης).

### Κουμπιά ελέγχου EasyLink

Με το EasyLink, μπορείτε να χειρίζεστε το home cinema, την τηλεόραση και άλλες συνδεδεμένες συσκευές συμβατές με HDMI-CEC, με ένα και μόνο τηλεχειριστήριο.

- **[Αναπαραγωγή με ένα πάτημα]** (Αναπαραγωγή με ένα πάτημα): Όταν υπάρχει δίσκος βίντεο στη μονάδα δίσκου, πατήστε **▶** (Αναπαραγωγή) για να επαναφέρετε την τηλεόραση από τη λειτουργία αναμονής και στη συνέχεια προχωρήστε στην αναπαραγωγή του δίσκου.
- **[Αναμονή με ένα πάτημα]** (Αναμονή με ένα πάτημα) Εάν είναι ενεργοποιημένη η λειτουργία αναμονής με ένα πάτημα στο home cinema, μπορείτε να μεταβείτε σε αυτή τη λειτουργία μέσω του τηλεχειριστηρίου της τηλεόρασης ή άλλων συσκευών HDMI-CEC.
- **[Έλεγχος ήχου συστήματος]** (Έλεγχος ήχου συστήματος): Εάν είναι ενεργοποιημένη η λειτουργία ελέγχου ήχου συστήματος, ο ήχος της συνδεδεμένης συσκευής εκπέμπεται αυτόματα από τα ηχεία του home cinema όταν πραγματοποιείτε αναπαραγωγή της συσκευής.
- **[Αντιστοίχιση εισόδου ήχου (Audio Input Mapping)]** (Αντιστοίχιση εισόδων ήχου): Αν δεν λειτουργεί ο έλεγχος ήχου συστήματος, αντιστοιχίστε τη συνδεδεμένη συσκευή στην κατάλληλη υποδοχή εισόδου ήχου του home cinema (δείτε 'Ρύθμιση του ήχου' στη σελίδα 13).

### Σημείωση

- Για να αλλάξετε τις ρυθμίσεις ελέγχου EasyLink, πατήστε **⬆** (Αρχική σελίδα) και επιλέξτε **[Ρύθμιση]** > **[EasyLink]**.

---

## Ρύθμιση του ήχου

Αν δεν μπορείτε να ακούσετε ήχο από μια συνδεδεμένη συσκευή μέσω των ηχείων του home cinema, δοκιμάστε τα εξής:

- Βεβαιωθείτε ότι έχετε ενεργοποιήσει το EasyLink σε όλες τις συσκευές (δείτε 'Ρύθμιση του EasyLink (έλεγχος HDMI-CEC)' στη σελίδα 12) και
- Στην τηλεόρασή σας, ορίστε ως έξοδο ήχου τον ενισχυτή (αντί για τα ηχεία της τηλεόρασης). Για λεπτομέρειες, ανατρέξτε στο εγχειρίδιο χρήσης της τηλεόρασης και
- στον έλεγχο ήχου του EasyLink.

**1** Πατήστε **⬆** (Αρχική σελίδα).

**2** Επιλέξτε **[Ρύθμιση]** και πατήστε **OK**.

**3** Επιλέξτε **[EasyLink] > [Έλεγχος ήχου συστήματος] > [Ενεργοποίηση]**.

- Για να αναπαραγάγετε τον ήχο από τα ηχεία της τηλεόρασης, επιλέξτε **[Απενεργοποίηση]** και παρακάμψτε τα παρακάτω βήματα.

**4** Επιλέξτε **[EasyLink] > [Αντιστοιχισμός εισόδου ήχου (Audio Input Mapping)]**.

**5** Ακολουθήστε τις οδηγίες επί της οθόνης για να αντιστοιχίσετε τη συνδεδεμένη συσκευή με τις αντίστοιχες εισόδους ήχου του home cinema.

- Αν συνδέσετε το home cinema στην τηλεόραση μέσω υποδοχής **HDMI ARC**, βεβαιωθείτε ότι ο ήχος της τηλεόρασης είναι αντιστοιχισμένος με την είσοδο ARC του home cinema.

---

## Σύνδεση και ρύθμιση οικιακού δικτύου

Συνδέστε το home cinema σε ένα δρομολογητή δικτύου και απολαύστε:

- Μεταδιδόμενο περιεχόμενο πολυμέσων (δείτε 'Περιήγηση σε υπολογιστή μέσω DLNA' στη σελίδα 23)

- Έλεγχος smartphone (δείτε 'Έλεγχος smartphone' στη σελίδα 22)
- Εφαρμογές BD Live (δείτε 'BD-Live σε Blu-ray' στη σελίδα 17)
- Ενημέρωση λογισμικού (δείτε 'Ενημέρωση λογισμικού μέσω Internet' στη σελίδα 32)

### **!** Προσοχή

- Εξοικειωθείτε με το δρομολογητή δικτύου, το λογισμικό του διακομιστή πολυμέσων και τις αρχές λειτουργίας των δικτύων. Εάν είναι απαραίτητο, διαβάστε τα έγγραφα τεκμηρίωσης που συνοδεύουν τις συσκευές δικτύου. Η Philips δεν φέρει ευθύνη για τυχόν απώλεια, φθορά ή καταστροφή δεδομένων.

### Πριν ξεκινήσετε

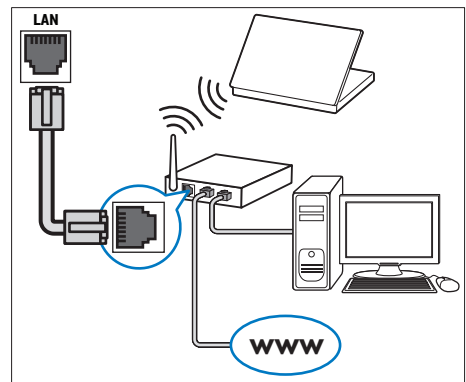
- Εφαρμόστε τις απαραίτητες συνδέσεις που περιγράφονται στον οδηγό γρήγορης εκκίνησης και έπειτα ορίστε στην τηλεόραση την αντίστοιχη πηγή για το home cinema.

---

## Εγκατάσταση ενσύρματου δικτύου

### Τι χρειάζεστε

- Καλώδιο δικτύου (ευθύ καλώδιο RJ45).
- Δρομολογητή δικτύου (με ενεργοποιημένη τη λειτουργία DHCP).



- 1 Χρησιμοποιώντας ένα καλώδιο δικτύου, συνδέστε την υποδοχή **LAN** του home cinema με το δρομολογητή δικτύου.
- 2 Πατήστε **⬆** (**Αρχική σελίδα**).
- 3 Επιλέξτε **[Ρύθμιση]** και πατήστε **OK**.
- 4 Επιλέξτε **[Δικτύου] > [Εγκατάσταση δικτύου] > [Ενσύρματο (Ethernet)]**.
- 5 Ακολουθήστε τις οδηγίες επί της οθόνης για να ολοκληρώσετε τη ρύθμιση.
  - Εάν η σύνδεση αποτύχει, επιλέξτε **[Επανάληψη]** και κατόπιν πατήστε **OK**.
- 6 Επιλέξτε **[Ολοκλήρωση]** και κατόπιν πατήστε **OK** για έξοδο.
  - Για να δείτε τις ρυθμίσεις δικτύου, επιλέξτε **[Ρύθμιση] > [Δικτύου] > [Προβολή ρυθμίσεων δικτύου]**.

---

## Εξατομίκευση ονόματος δικτύου

Δώστε ένα όνομα στο home cinema, για να το αναγνωρίζετε εύκολα στο οικιακό σας δίκτυο.

- 1 Πατήστε **⬆** (**Αρχική σελίδα**).
- 2 Επιλέξτε **[Ρύθμιση]** και πατήστε **OK**.
- 3 Επιλέξτε **[Δικτύου] > [Ονομάστε το προϊόν σας:]**.
- 4 Πατήστε το **Αλφαριθμητικά πλήκτρα** για να εισαγάγετε ένα όνομα.
- 5 Επιλέξτε **[Τέλος]** και κατόπιν πατήστε **OK** για έξοδο.



# 4 Χρήση του Home Cinema

Αυτή η ενότητα θα σας βοηθήσει να χρησιμοποιήσετε το Home Cinema για την αναπαραγωγή πολυμέσων από πολλές πηγές.

## Πριν ξεκινήσετε

- Πραγματοποιήστε τις απαραίτητες συνδέσεις που περιγράφονται στον Οδηγό γρήγορης εκκίνησης και το εγχειρίδιο χρήστη.
- Έχετε ολοκληρώσει τη ρύθμιση για πρώτη φορά. Η ρύθμιση για πρώτη φορά εμφανίζεται όταν ενεργοποιείτε το home cinema για πρώτη φορά ή εάν δεν έχετε ολοκληρώσει τη ρύθμιση.
- Ορίστε στην τηλεόραση τη σωστή πηγή για το home cinema (για παράδειγμα, HDMI, AV IN).

## Πρόσβαση στο μενού αρχικής σελίδας

Το αρχικό μενού παρέχει εύκολη πρόσβαση σε συνδεδεμένες συσκευές, ρυθμίσεις εικόνας και ήχου, καθώς επίσης και σε άλλα χρήσιμα χαρακτηριστικά του home cinema.

- 1 Πατήστε **⬆** (Αρχική σελίδα).  
↳ Εμφανίζεται το αρχικό μενού.
- 2 Πατήστε **Πλήκτρα πλοήγησης** και **OK** για να επιλέξετε τα παρακάτω:
  - **[αναπαραγωγή δίσκου]**: Ξεκινήστε την αναπαραγωγή του δίσκου.
  - **[αναζήτηση USB]**: Περιήγηση στο περιεχόμενο του USB.
  - **[Smart TV]**: Αυτή η λειτουργία δεν είναι διαθέσιμη σε αυτήν την έκδοση.
  - **[αναζήτηση υπολογιστή]**: Περιήγηση στο περιεχόμενο του υπολογιστή.

- **[Ρύθμιση]**: Πρόσβαση σε μενού για την αλλαγή ρυθμίσεων βίντεο, ήχου κ.α.

## 3 Πατήστε **⬆** (Αρχική σελίδα) για έξοδο.

## Δίσκοι

Το Home Cinema μπορεί να αναπαράγει δίσκους DVD, VCD, CD και Blu-ray. Επίσης, μπορεί να αναπαράγει δίσκους που φτιάζατε στο σπίτι, όπως δίσκους CD-R με φωτογραφίες, βίντεο και μουσική.

- 1 Εισαγάγετε ένα δίσκο στο home cinema.
- 2 Εάν η αναπαραγωγή του δίσκου δεν ξεκινήσει αυτόματα, πατήστε **DISC** ή επιλέξτε **[αναπαραγωγή δίσκου]** από το αρχικό μενού.
- 3 Χρησιμοποιήστε το τηλεχειριστήριο για να ελέγξετε την αναπαραγωγή (δείτε 'Κουμπιά αναπαραγωγής' στη σελίδα 15).
  - Κατά την αναπαραγωγή των δίσκων Blu-ray, είναι φυσιολογικό να ακούγεται ένας μικρός θόρυβος. Αυτό δεν σημαίνει ότι το home cinema είναι ελαττωματικό.

## Κουμπιά αναπαραγωγής

Πλήκτρο	Ενέργεια
Πλήκτρα πλοήγησης	Πλοήγηση στα μενού. Πάνω/κάτω: Περιστροφή της εικόνας αριστερόστροφα ή δεξιόστροφα.
OK	Επιβεβαίωση καταχώρισης ή επιλογής.
▶ (Αναπαραγωγή)	Έναρξη ή συνέχιση αναπαραγωγής.
	Παύση αναπαραγωγής.

Πλήκτρο	Ενέργεια
■ / ▲	Διακοπή αναπαραγωγής. Πατήστε για 3 δευτερόλεπτα, για να ανοίξετε ή να κλείσετε τη μονάδα δίσκου.
◀ / ▶	Μετάβαση στο προηγούμενο ή επόμενο κομμάτι, κεφάλαιο ή αρχείο.
◀◀ / ▶▶	Γρήγορη αναζήτηση προς τα πίσω ή προς τα εμπρός. Μετακίνηση του σταματημένου βίντεο προς τα εμπρός ή προς τα πίσω σε αργή κίνηση.
SUBTITLE	Επιλογή γλώσσας υποτίτλων για βίντεο.
DISC/ POP-UP MENU	Πρόσβαση ή έξοδος από το μενού του δίσκου.
☰ OPTIONS	Πρόσβαση στις επιλογές για προχωρημένους κατά την αναπαραγωγή αρχείων ήχου, βίντεο ή μέσων (δείτε 'Επιλογές ήχου, βίντεο και εικόνας' στη σελίδα 19).

## Συγχρονισμός εικόνας και ήχου

Εάν ο ήχος και το βίντεο δεν είναι συγχρονισμένα, καθυστερήστε τον ήχο ώστε να ταιριάζει με το βίντεο.

- 1 Πατήστε **III**.
- 2 Επιλέξτε **AUD SYNC** και πατήστε **OK**.
- 3 Πατήστε τα **Πλήκτρα πλοήγησης** (πάνω/κάτω) για να συγχρονίσετε τον ήχο με το βίντεο.
- 4 Πατήστε **OK** για επιβεβαίωση.

## Αναπαραγωγή δίσκου Blu-ray 3D

Το home cinema έχει τη δυνατότητα αναπαραγωγής βίντεο Blu-ray 3D. Πριν από την αναπαραγωγή ενός δίσκου 3D, διαβάστε την προειδοποίηση για την υγεία σχετικά με την παρακολούθηση σε 3D.

### Τι χρειάζεστε

- Μια τηλεόραση 3D
- Γυαλιά 3D συμβατά με την τηλεόραση 3D
- Ένα βίντεο 3D Blu-ray
- Ένα καλώδιο HDMI υψηλής ταχύτητας

**1** Με το καλώδιο HDMI υψηλής ταχύτητας, συνδέστε το home cinema σε μια τηλεόραση συμβατή με 3D.

**2** Βεβαιωθείτε ότι είναι ενεργοποιημένη η ρύθμιση βίντεο 3D. Πατήστε **▲** (**Αρχική σελίδα**) και επιλέξτε διαδοχικά **[Ρύθμιση] > [Βίντεο] > [Προβολή βίντεο 3D] > [Αυτόματο]**.

- Για αναπαραγωγή δίσκου 3D σε λειτουργία 2D, επιλέξτε **[Απενεργοποίηση]**.

**3** Πραγματοποιήστε αναπαραγωγή ενός δίσκου Blu-ray 3D και φορέστε τα γυαλιά 3D.

- Κατά τη διάρκεια αναζήτησης βίντεο και σε ορισμένες λειτουργίες αναπαραγωγής, το βίντεο προβάλλεται σε 2D. Η προβολή του βίντεο θα επανέλθει σε 3D όταν συνεχίσετε την αναπαραγωγή.

### ☰ Σημείωση

- Για να αποφύγετε το τρεμόπαιγμα, αλλάξτε τη φωτεινότητα της οθόνης.

## Λειτουργία έξτρα προβολής σε Blu-ray

Σε δίσκους Blu-ray που υποστηρίζουν τη λειτουργία έξτρα προβολής, μπορείτε να δείτε πρόσθετο περιεχόμενο όπως σχόλια, σε ένα μικρό παράθυρο μέσα στην οθόνη. Η λειτουργία έξτρα προβολής είναι επίσης γνωστή ως picture-in-picture.

- 1 Ενεργοποιήστε τη λειτουργία έξτρα προβολής στο μενού του δίσκου Blu-ray.
- 2 Κατά την αναπαραγωγή της ταινίας, πατήστε **≡** **OPTIONS**.  
↳ Εμφανίζεται το μενού επιλογών.
- 3 Επιλέξτε **[Επιλογή PIP] > [PIP]**.
  - Ανάλογα με το βίντεο, εμφανίζεται το μενού PIP [1] ή [2].
  - Για να απενεργοποιήσετε τη λειτουργία έξτρα προβολής, επιλέξτε **[Απενεργοποίηση]**.
- 4 Επιλέξτε **[2η γλώσσα ήχου]** ή **[2η γλώσσα υπότιτλων]**.
- 5 Επιλέξτε μια γλώσσα και κατόπιν πατήστε **OK**.

## BD-Live σε Blu-ray

Στους δίσκους Blu-ray με περιεχόμενο BD-Live, μπορείτε να αποκτήσετε πρόσβαση σε πρόσθετες λειτουργίες, όπως συνομιλίες μέσω Internet με το σκηνοθέτη, τελευταία τρέιλερ ταινιών, παιχνίδια, ταπετσαρίες και ήχους κλήσης. Οι υπηρεσίες BD-Live διαφέρουν από δίσκο σε δίσκο.

### Τι χρειάζεστε

- Ένα δίσκο Blu-ray με περιεχόμενο BD-Live
  - μια συσκευή αποθήκευσης USB με τουλάχιστον 1 GB ελεύθερης μνήμης
- 1 Συνδέστε το home cinema σε ένα οικιακό δίκτυο με πρόσβαση στο Internet (δείτε 'Σύνδεση και ρύθμιση οικιακού δικτύου' στη σελίδα 13).

- 2 Για να κατεβάσετε περιεχόμενο BD-Live, συνδέστε μια συσκευή αποθήκευσης USB στην υποδοχή **•↔ (USB)** στο μπροστινό μέρος του home cinema.
- 3 Πατήστε **▲ (Αρχική σελίδα)** και επιλέξτε **[Ρύθμιση] > [Για προχωρημένους] > [Ασφάλεια BD-Live] > [Απενεργοποίηση]**.
  - Για να απενεργοποιήσετε το BD-Live, επιλέξτε **[Ενεργοποίηση]**.
- 4 Επιλέξτε το εικονίδιο BD-Live στο μενού δίσκου και κατόπιν πατήστε **OK**.  
↳ Το BD-Live αρχίζει να φορτώνει. Ο χρόνος φόρτωσης εξαρτάται από το δίσκο και τη σύνδεσή σας στο Internet.
- 5 Πατήστε τα **Πληκτρα πλοήγησης** για να πλοηγηθείτε στο BD-Live και πατήστε **OK** για να επιλέξετε ένα στοιχείο.

### ≡ Σημείωση

- Για να εκκαθαρίσετε τη μνήμη στη συσκευή αποθήκευσης, πατήστε **▲ (Αρχική σελίδα)** και επιλέξτε διαδοχικά **[Ρύθμιση] > [Για προχωρημένους] > [Απαλοιφή μνήμης]**.

## Αρχεία δεδομένων

Το home cinema έχει τη δυνατότητα αναπαραγωγής αρχείων εικόνας, ήχου και βίντεο που περιέχονται σε ένα δίσκο ή μια συσκευή αποθήκευσης USB. Πριν από την αναπαραγωγή ενός αρχείου, βεβαιωθείτε ότι η μορφή των αρχείων υποστηρίζεται από το home cinema (δείτε 'Φορμά αρχείων' στη σελίδα 33).

- 1 Πραγματοποιήστε αναπαραγωγή των αρχείων από ένα δίσκο ή μια συσκευή αποθήκευσης USB.
- 2 Για διακοπή της αναπαραγωγής, πατήστε **■**.

- Για συνέχιση της αναπαραγωγής βίντεο από το σημείο που διακόπηκε, πατήστε το ► (**Αναπαραγωγή**).
- Για αναπαραγωγή του βίντεο από την αρχή, πατήστε το **OK**.

### ☰ Σημείωση

- Για αναπαραγωγή αρχείων DivX με προστασία DRM, συνδέστε το home cinema σε τηλεόραση μέσω καλωδίου HDMI.

## Υπότιτλοι

Εάν το βίντεο διαθέτει υπότιτλους σε πολλές γλώσσες, επιλέξτε γλώσσα υποτίτλων.

### ☰ Σημείωση

- Βεβαιωθείτε ότι το αρχείο υπότιτλων έχει ακριβώς το ίδιο όνομα με το αρχείο βίντεο. Για παράδειγμα, εάν το όνομα του αρχείου βίντεο είναι "movie.avi", αποθηκεύστε το αρχείο υποτίτλων ως "movie.srt" ή "movie.sub".
- Το home cinema υποστηρίζει τις εξής μορφές αρχείων: .srt, .sub, .txt, .ssa, .ass, smi και .sami. Εάν οι υπότιτλοι δεν εμφανίζονται σωστά, αλλάξτε το σύνολο χαρακτήρων.

- 1 Κατά την αναπαραγωγή βίντεο, πατήστε **SUBTITLE** για να επιλέξετε γλώσσα.
- 2 Για βίντεο DivX ή RMVB/RM, εάν οι υπότιτλοι δεν εμφανίζονται σωστά, ακολουθήστε τα παρακάτω βήματα για να αλλάξετε το σετ χαρακτήρων.
- 3 Πατήστε **OPTIONS**.  
↳ Εμφανίζεται το μενού επιλογών.
- 4 Επιλέξτε [**Ρύθμιση χαρακτήρων**] και στη συνέχεια επιλέξτε ένα σετ χαρακτήρων που υποστηρίζει τους υπότιτλους.

## Ευρώπη, Ινδία, Λατινική Αμερική και Ρωσία

Σετ χαρακτήρων	Γλώσσα
[ <b>Τυπικός</b> ]	Αγγλικά, Αλβανικά, Δανικά, Ολλανδικά, Φινλανδικά, Γαλλικά, Γαελικά, Γερμανικά, Ιταλικά, Κουρδικά (λατινικό αλφάβητο), Νορβηγικά, Πορτογαλικά, Ισπανικά, Σουηδικά και Τούρκικα
[ <b>Κεντρική Ευρώπη</b> ]	Αλβανικά, Κροατικά, Τσέχικα, Ολλανδικά, Αγγλικά, Γερμανικά, Ουγγρικά, Ιρλανδικά, Πολωνικά, Ρουμανικά, Σλοβακικά, Σλοβενικά και Σορβικά
[ <b>Κυριλλική</b> ]	Βουλγαρικά, Λευκορωσικά, Αγγλικά, Μακεδονικά, Μολδαβικά, Ρωσικά, Σερβικά και Ουκρανικά
[ <b>Ελληνικά</b> ]	Ελληνικά
[ <b>Βαλτική</b> ]	Εσθονικά, Λετονικά και Λιθουανικά

## κωδικός VOD για DivX

Προτού αγοράσετε βίντεο DivX και τα αναπαραγάγετε στο Home Cinema, καταχωρίστε το Home Cinema στη διεύθυνση [www.divx.com](http://www.divx.com) με τον κωδικό DivX VOD.

- 1 Πατήστε **▲** (**Αρχική σελίδα**).
- 2 Επιλέξτε [**Ρύθμιση**] και πατήστε **OK**.
- 3 Επιλέξτε [**Για προχωρημένους**] > [**Κωδικός VOD DivX®**].  
↳ Εμφανίζεται ο κωδικός εγγραφής DivX VOD για το home cinema.

---

## Συσκευές αποθήκευσης USB



Μπορείτε να απολαύσετε εικόνες, ήχο και βίντεο από μια συσκευή αποθήκευσης USB, π.χ. μια συσκευή MP4 ή μια ψηφιακή κάμερα.

### Τι χρειάζεστε

- Μια συσκευή αποθήκευσης USB, διαμορφωμένη για συστήματα αρχείων FAT ή NTFS και συμβατή με το πρότυπο Mass Storage Class.
- Ένα αρχείο πολυμέσων σε μία από τις υποστηριζόμενες μορφές αρχείων (δείτε 'Φορμά αρχείων' στη σελίδα 33).

### Σημείωση

- Εάν χρησιμοποιείτε ένα καλώδιο επέκτασης USB, διανομέα USB ή συσκευή πολλαπλής ανάγνωσης USB, η συσκευή αποθήκευσης USB ενδέχεται να μην αναγνωρίζεται.

- 1 Συνδέστε μια συσκευή αποθήκευσης USB στην υποδοχή  (USB) του home cinema.
- 2 Πατήστε  (Αρχική σελίδα).
- 3 Επιλέξτε [αναζήτηση USB] και πατήστε OK.  
↳ Εμφανίζεται ένα πρόγραμμα περιήγησης περιεχομένου.
- 4 Επιλέξτε ένα αρχείο και κατόπιν πατήστε OK.
- 5 Χρησιμοποιήστε τα κουμπιά αναπαραγωγής για τον έλεγχο της αναπαραγωγής (δείτε 'Κουμπιά αναπαραγωγής' στη σελίδα 15).

---

## Επιλογές ήχου, βίντεο και εικόνας

Μπορείτε να χρησιμοποιήσετε προχωρημένες λειτουργίες κατά την αναπαραγωγή αρχείων εικόνας, ήχου

και βίντεο από ένα δίσκο ή μια συσκευή αποθήκευσης USB.

---

### Επιλογές ήχου

Κατά την αναπαραγωγή ήχου, επαναλάβετε ένα κομμάτι ήχου, ένα δίσκο ή ένα φάκελο.

- 1 Πατήστε επανειλημμένα **OPTIONS** για να μεταβείτε κυκλικά στις παρακάτω λειτουργίες:
  - Επανάληψη της αναπαραγωγής του τρέχοντος κομματιού ή αρχείου.
  - Επανάληψη όλων των κομματιών στο δίσκο ή στο φάκελο.
  - Απενεργοποίηση της λειτουργίας επανάληψης.

---

### Επιλογές βίντεο

Κατά την παρακολούθηση βίντεο, ορίστε επιλογές όπως υπότιτλους, γλώσσα διαλόγων, αναζήτηση ώρας και ρυθμίσεις εικόνας. Ανάλογα με την πηγή του βίντεο, ορισμένες επιλογές δεν είναι διαθέσιμες.

- 1 Πατήστε **OPTIONS**.  
↳ Εμφανίζεται το μενού επιλογών βίντεο.
- 2 Πατήστε το **Πλήκτρα πλοήγησης** και το **OK** για να επιλέξετε και να αλλάξετε:
  - **[Γλώσσα διαλόγων]**: Επιλογή γλώσσας διαλόγων για βίντεο.
  - **[Γλώσσα υπότιτλων]**: Επιλογή γλώσσας υποτίτλων για βίντεο.
  - **[Αλλαγή υπότιτλων]**: Αλλαγή της θέσης των υποτίτλων στην οθόνη.
  - **[Πληροφορίες]**: Προβολή πληροφοριών για την τρέχουσα αναπαραγωγή.
  - **[Ρύθμιση χαρακτήρων ]**: Επιλέξτε ένα σετ χαρακτήρων που υποστηρίζει υπότιτλους DivX.
  - **[Αναζήτηση χρόνου]**: Μετάβαση σε συγκεκριμένο μέρος του βίντεο με εισαγωγή του χρόνου της σκηνής.

- **[2η γλώσσα ήχου]:** Επιλογή δεύτερης γλώσσας διαλόγων για το βίντεο Blu-ray.
- **[2η γλώσσα υπότιτλων]:** Επιλογή δεύτερης γλώσσας υπότιτλων για το βίντεο Blu-ray.
- **[Τίτλοι]:** Επιλογή συγκεκριμένου τίτλου.
- **[Κεφάλαια]:** Επιλογή συγκεκριμένου κεφαλαίου.
- **[Λίστα γωνιών]:** Επιλογή διαφορετικής γωνίας κάμερας.
- **[Μενού]:** Εμφάνιση του μενού δίσκου.
- **[Επιλογή PIP]:** Εμφάνιση παραθύρου Picture-in-Picture κατά την αναπαραγωγή δίσκου Blu-ray που υποστηρίζει έξτρα προβολή.
- **[Ζουμ]:** Μεγέθυνση σκηνής ή εικόνας βίντεο. Πατήστε τα **Πλήκτρα πλοήγησης** (αριστερά/δεξιά) για να επιλέξετε συντελεστή ζουμ.
- **[Επανάληψη]:** Επανάληψη κεφαλαίου ή τίτλου.
- **[Επανάληψη A-B]:** Επισήμανση δύο σημείων σε ένα κεφάλαιο ή κομμάτι για επανάληψη αναπαραγωγής ή απενεργοποίηση της λειτουργίας επανάληψης.
- **[Ρυθμίσεις εικόνας]:** Επιλογή προκαθορισμένης ρύθμισης χρώματος.

- **[Περιστροφή -90]:** Περιστροφή της εικόνας αριστερόστροφα κατά 90 μοίρες.
- **[Ζουμ]:** Μεγέθυνση σκηνής ή εικόνας βίντεο. Πατήστε τα **Πλήκτρα πλοήγησης** (αριστερά/δεξιά) για να επιλέξετε συντελεστή ζουμ.
- **[Πληροφορίες]:** Εμφάνιση πληροφοριών εικόνας.
- **[Διάρκεια ανά διαφάνεια]:** Επιλέξτε την ταχύτητα εμφάνισης κάθε εικόνας σε μια παρουσίαση.
- **[Κινούμενα γραφικά διαφάνειας]:** Επιλογή κινούμενων γραφικών για το slideshow.
- **[Ρυθμίσεις εικόνας]:** Επιλογή προκαθορισμένης ρύθμισης χρώματος.
- **[Επανάληψη]:** Επανάληψη επιλεγμένου φακέλου.

## Επιλογές εικόνας

Κατά την προβολή μιας εικόνας, μεγεθύνετε την εικόνα, περιστρέψτε την, προσθέστε κινούμενα γραφικά σε slideshow και αλλάξτε τις ρυθμίσεις εικόνας.

- 1 Πατήστε **OPTIONS**.  
↳ Εμφανίζεται το μενού επιλογών εικόνας.
- 2 Πατήστε το **Πλήκτρα πλοήγησης** και το **OK** για να επιλέξετε και να αλλάξετε τις ακόλουθες ρυθμίσεις:
  - **[Περιστροφή +90]:** Περιστροφή της εικόνας δεξιόστροφα κατά 90 μοίρες.

## Μουσική παρουσίαση

Εάν τα αρχεία εικόνας και ήχου βρίσκονται αποθηκευμένα στον ίδιο δίσκο/στην ίδια συσκευή αποθήκευσης USB, μπορείτε να δημιουργήσετε μια μουσική παρουσίαση.

- 1 Επιλέξτε ένα κομμάτι ήχου και πατήστε **OK**.
- 2 Πατήστε **BACK** και μεταβείτε στο φάκελο εικόνων.
- 3 Επιλέξτε μια εικόνα και κατόπιν πατήστε **▶ (Αναπαραγωγή)** για να ξεκινήσει η παρουσίαση.
- 4 Πατήστε **■** για διακοπή της παρουσίασης.
- 5 Πατήστε **ξανά ■** για διακοπή της μουσικής.

## Σημείωση

- Βεβαιωθείτε ότι τα φορμά εικόνας και ήχου υποστηρίζονται από το home cinema (δείτε 'Φορμά αρχείων' στη σελίδα 33).

# Ραδιόφωνο

Μπορείτε να ακούτε ραδιόφωνο FM στο home cinema, καθώς και να αποθηκεύσετε έως και 40 ραδιοφωνικούς σταθμούς.

## ☰ Σημείωση

- Η συχνότητα AM και το ψηφιακό ραδιόφωνο δεν υποστηρίζονται.
- Εάν δεν ανιχνευτεί στερεοφωνικό σήμα, θα σας ζητηθεί να εγκαταστήσετε ξανά τους ραδιοφωνικούς σταθμούς.

- 1 Συνδέστε την κεραία FM στην υποδοχή **FM ANTENNA** του home cinema.
  - Για βέλτιστη λήψη, τοποθετήστε την κεραία μακριά από την τηλεόρασή σας ή άλλες πηγές ακτινοβολίας.
- 2 Πατήστε το **RADIO** επανειλημμένα μέχρι να εμφανιστεί το **RADIO** στην οθόνη ενδείξεων.
  - ↳ Εάν έχετε ήδη εγκαταστήσει τους ραδιοφωνικούς σταθμούς, αναπαράγεται το τελευταίο κανάλι που είχατε ακούσει.
  - ↳ Εάν δεν έχετε εγκαταστήσει κανένα ραδιοφωνικό σταθμό, εμφανίζεται το μήνυμα **AUTO INSTALL... PRESS PLAY** στην οθόνη ενδείξεων. Πατήστε ► (**Αναπαραγωγή**).
- 3 Χρησιμοποιήστε το τηλεχειριστήριο για να ακούσετε ή να αλλάξετε ραδιοφωνικούς σταθμούς.

## Κουμπιά αναπαραγωγής

Πλήκτρο	Ενέργεια
◀ / ▶	Επιλογή προεπιλεγμένου ραδιοφωνικού σταθμού.
Αλφαριθμητικά πλήκτρα	

Πλήκτρο	Ενέργεια
Πλήκτρα πλοήγησης	Αριστερά/δεξιά: Αναζήτηση ραδιοφωνικού σταθμού. Πάνω/κάτω: Μικροσυντονισμός μιας ραδιοφωνικής συχνότητας.
■	Πατήστε για να σταματήσετε την εγκατάσταση ραδιοφωνικών σταθμών.
↶ BACK	Πατήστε και κρατήστε πατημένο για διαγραφή του προεπιλεγμένου ραδιοφωνικού σταθμού.
☰ OPTIONS	Χειροκίνητος: 1) Πατήστε ☰ <b>OPTIONS</b> . 2) Πατήστε ◀ / ▶ για να επιλέξετε τον προεπιλεγμένο σταθμό. 3) Πατήστε ☰ <b>OPTIONS</b> ξανά για να αποθηκεύσετε το ραδιοφωνικό σταθμό. Αυτόματα: Πατήστε και κρατήστε πατημένο για τρία δευτερόλεπτα για επανεγκατάσταση ραδιοφωνικών σταθμών.
SUBTITLE	Εναλλαγή μεταξύ στερεοφωνικών και μονοφωνικών ήχων.

## Βήμα συντονισμού

Σε ορισμένες χώρες, μπορείτε να πραγματοποιήσετε εναλλαγή του βήματος συντονισμού FM 50 kHz και 100 kHz. Όταν αλλάζετε το βήμα συντονισμού, όλοι οι αποθηκευμένοι ραδιοφωνικοί σταθμοί διαγράφονται.

- 1 Πατήστε το **RADIO** στο τηλεχειριστήριο για να μεταβείτε στη λειτουργία ραδιοφώνου.
- 2 Πατήστε ■

- 3 Πατήστε παρατεταμένα το ► (Αναπαραγωγή) για εναλλαγή μεταξύ 50 kHz και 100 kHz.

---

## Συσκευή MP3

Συνδέστε μια συσκευή MP3 για να πραγματοποιήσετε αναπαραγωγή αρχείων ήχου.

### Τι χρειάζεστε

- Μια συσκευή MP3.
- Ένα καλώδιο στερεοφωνικού ήχου 3,5 χιλ.

1 Με το καλώδιο στερεοφωνικού ήχου 3,5 χιλ., συνδέστε τη συσκευή MP3 στην υποδοχή **AUDIO-IN** του home cinema.

- Εάν χρησιμοποιείτε καλώδιο στερεοφωνικού ήχου 6,5 χιλ., συνδέστε τη συσκευή MP3 στο home cinema χρησιμοποιώντας μια υποδοχή μετατροπής 3,5 χιλ. - 6,5 χιλ.

2 Πατήστε το **SOURCE** επανειλημμένα μέχρι να εμφανιστεί το **AUDIO-IN** στην οθόνη ενδείξεων.

3 Πατήστε τα κουμπιά στη συσκευή MP3 για επιλογή και αναπαραγωγή αρχείων ήχου.

---

## Έλεγχος smartphone

Χρησιμοποιήστε τη φορητή σας συσκευή, π.χ. iPhone (iOS 3.1.3 ή μεταγενέστερο), τηλέφωνο Android (έκδοση 2.1 ή μεταγενέστερη), iPad ή tablet, για:

- Χειρισμός του home cinema
- να περιηγηθείτε σε ένα δίσκο δεδομένων/μια συσκευή αποθήκευσης USB
- να μεταδώσετε και να μοιραστείτε περιεχόμενο από τις συσκευές του οικιακού σας δικτύου

### Πριν ξεκινήσετε

- Συνδέστε στο ίδιο οικιακό δίκτυο το home cinema, τη φορητή συσκευή και τυχόν άλλες συσκευές συμβατές με DLNA.
  - Για καλύτερη ποιότητα βίντεο, όποτε είναι δυνατό χρησιμοποιείτε ενσύρματη σύνδεση.
- Αλλάξτε το όνομα δικτύου για το home cinema (δείτε 'Εξατομίκευση ονόματος δικτύου' στη σελίδα 14).
- Λάβετε την εφαρμογή **MyRemote** της Philips στη φορητή σας συσκευή.
  - Σε iPhone ή iPad, αναζητήστε την εφαρμογή στο **App Store** (App Store).
  - Σε τηλέφωνο Android ή tablet, αναζητήστε την εφαρμογή στο **Market** (Market).

---

### Χειρισμός του home cinema

1 Στη φορητή συσκευή, ανοίξτε την εφαρμογή **MyRemote**.

2 Στην αρχική οθόνη, επιλέξτε το home cinema (με βάση το όνομα δικτύου του).

↳ Στο κάτω μέρος της οθόνης εμφανίζεται μια γραμμή περιήγησης.

- Αν δεν μπορείτε να βρείτε το home cinema, ελέγξτε τη σύνδεση δικτύου ή πατήστε την καρτέλα **Devices** στη φορητή σας συσκευή για να επαναλάβετε την αναζήτηση.

3 Επιλέξτε μία από τις ακόλουθες καρτέλες για να δείτε περισσότερες επιλογές.

- Για να επιστρέψετε στην προηγούμενη οθόνη, πατήστε το κουμπί "Πίσω".

---

Επιλογή	Ενέργεια
App	Επιστροφή στην αρχική οθόνη
Home	της συσκευής σας.

---



Επιλογή	Ενέργεια
<b>Media</b>	<b>DISC:</b> Αναζήτηση και αναπαραγωγή αρχείου αποθηκευμένου σε δίσκο δεδομένων. <b>USB:</b> Αναζήτηση και αναπαραγωγή αρχείου αποθηκευμένου σε συσκευή αποθήκευσης USB.
<b>Remote</b>	Πρόσβαση στο τηλεχειριστήριο στη φορητή σας συσκευή. Μετακινηθείτε αριστερά ή δεξιά στην οθόνη, για πρόσβαση σε περισσότερα κουμπιά. Μόνο τα αντίστοιχα κουμπιά είναι ενεργοποιημένα στη φορητή σας συσκευή. Ορισμένες λειτουργίες, όπως η ενεργοποίηση από αναμονή και το παρατεταμένο πάτημα, δεν είναι διαθέσιμες στη φορητή συσκευή.

- 4 Ακολουθήστε τις οδηγίες επί της οθόνης για να ορίσετε μια επιλογή ή να ολοκληρώσετε τη διαδικασία ρύθμισης.

## Μετάδοση πολυμέσων (SimplyShare)

Με το SimplyShare της Philips, μπορείτε να μεταδώσετε περιεχόμενο πολυμέσων (όπως αρχεία εικόνας, ήχου και βίντεο) μέσω του smartphone και να τα αναπαραγάγετε στο home cinema ή σε οποιαδήποτε συσκευή συμβατή με DLNA που είναι συνδεδεμένη στο ίδιο οικιακό δίκτυο.

### Πριν ξεκινήσετε

- Εγκαταστήστε μια εφαρμογή διακομιστή πολυμέσων συμβατή με DLNA, όπως το Twonky Media Server.
- Ενεργοποιήστε το διαμοιρασμό πολυμέσων των αρχείων. Για λεπτομέρειες, ανατρέξτε στο εγχειρίδιο χρήσης του λογισμικού του διακομιστή πολυμέσων.

- 1 Στη φορητή συσκευή, εκκινήστε την εφαρμογή διακομιστή πολυμέσων. Για

τηλέφωνο iPhone ή Android, ανοίξτε την εφαρμογή **MyRemote**.

- 2 Από το μενού της φορητής σας συσκευής, επιλέξτε **SimplyShare**.
  - ↳ Το home cinema και οι υπόλοιπες συσκευές στο οικιακό δίκτυο εντοπίζονται αυτόματα και εμφανίζονται στην οθόνη.
- 3 Επιλέξτε μια συσκευή του δικτύου.
  - ↳ Εμφανίζονται οι φάκελοι που υπάρχουν στην επιλεγμένη συσκευή. Τα ονόματα των φακέλων μπορεί να διαφέρουν, ανάλογα με το διακομιστή πολυμέσων.
    - Αν δεν μπορείτε να δείτε τους φακέλους, φροντίστε να ενεργοποιήσετε την κοινή χρήση πολυμέσων στην επιλεγμένη συσκευή ώστε το περιεχόμενο να είναι διαθέσιμο για κοινή χρήση.
- 4 Επιλέξτε ένα αρχείο πολυμέσων για αναπαραγωγή.
- 5 Από το μενού της φορητής σας συσκευής, επιλέξτε το home cinema για να μεταδώσετε το αρχείο πολυμέσων στο home cinema.
  - Μπορεί η εμφάνιση ή η αναπαραγωγή ορισμένων αρχείων πολυμέσων να μην είναι εφικτή λόγω προβλημάτων συμβατότητας. Ελέγξτε τις μορφές αρχείων που υποστηρίζει το home cinema.
- 6 Χρησιμοποιήστε τη φορητή συσκευή για να ελέγξετε την αναπαραγωγή.

## Περιήγηση σε υπολογιστή μέσω DLNA

Μπορείτε να προσπελάσετε και αναπαραγάγετε αρχεία εικόνας, ήχου και βίντεο από έναν υπολογιστή/διακομιστή πολυμέσων στο οικιακό δίκτυο μέσω του home cinema.

## Πριν ξεκινήσετε

- Εγκαταστήστε στη συσκευή σας μια εφαρμογή διακομιστή πολυμέσων συμβατή με DLNA. Φροντίστε να λάβετε την εφαρμογή που είναι κατάλληλη για τη συσκευή σας. Για παράδειγμα:
  - Windows Media Player 11 ή μεταγενέστερο για Windows
  - Twonky Media Server για Mac ή Windows
- Ενεργοποιήστε το διαμοιρασμό πολυμέσων των αρχείων. Για μεγαλύτερη ευκολία, συμπεριλάβαμε τα βήματα που πρέπει να ακολουθήσετε στις εξής εφαρμογές:
  - Windows Media Player 11 (δείτε 'Microsoft Windows Media Player 11' στη σελίδα 24)
  - Windows Media Player 12 (δείτε 'Microsoft Windows Media Player 12' στη σελίδα 25)
  - Twonky Media για Mac (δείτε 'Macintosh OS X Twonky Media (v4.4.2)' στη σελίδα 25)



## Σημείωση

- Για περισσότερη βοήθεια σχετικά με αυτές τις εφαρμογές ή άλλους διακομιστές πολυμέσων, ανατρέξτε στο εγχειρίδιο χρήσης του λογισμικού διακομιστή πολυμέσων.

## Ρύθμιση λογισμικού διακομιστή μέσων

Για να είναι δυνατή η κοινή χρήση μέσων, ρυθμίστε το λογισμικό διακομιστή μέσων.

### Πριν ξεκινήσετε

- Συνδέστε το home cinema σε ένα οικιακό δίκτυο. Για καλύτερη ποιότητα βίντεο, όποτε είναι δυνατό χρησιμοποιείτε ενσύρματη σύνδεση.
- Συνδέστε τον υπολογιστή και άλλες συσκευές συμβατές με DLNA στο ίδιο οικιακό δίκτυο.

- Βεβαιωθείτε ότι το τείχος προστασίας του υπολογιστή σας επιτρέπει να εκτελείτε προγράμματα αναπαραγωγής πολυμέσων (ή ότι το λογισμικό του διακομιστή πολυμέσων περιλαμβάνεται στις εξαιρέσεις του τείχους προστασίας).
- Ενεργοποιήστε τον υπολογιστή σας και το δρομολογητή.

## Microsoft Windows Media Player 11

- 1 Εκκινήστε το Windows Media Player στον υπολογιστή σας.
- 2 Επιλέξτε την καρτέλα **Βιβλιοθήκη** και επιλέξτε **Κοινή χρήση πολυμέσων**.
- 3 Την πρώτη φορά που επιλέγετε **Κοινή χρήση πολυμέσων**, εμφανίζεται μια αναδυόμενη οθόνη. Επιλέξτε το πλαίσιο **Κοινή χρήση των πολυμέσων μου και κάντε κλικ στο ΟΚ**.  
↳ Εμφανίζεται η οθόνη **Κοινή χρήση πολυμέσων**.
- 4 Στην οθόνη **Κοινή χρήση πολυμέσων**, βεβαιωθείτε ότι βλέπετε μια συσκευή, επισημασμένη με το χαρακτηρισμό **Άγνωστη συσκευή**.  
↳ Εάν μετά από περίπου ένα λεπτό δεν βλέπετε κάποια άγνωστη συσκευή, βεβαιωθείτε ότι το τείχος προστασίας του υπολογιστή σας δεν αποκλείει τη σύνδεση.
- 5 Επιλέξτε την άγνωστη συσκευή και κάντε κλικ στην επιλογή **Αποδοχή**.  
↳ Εμφανίζεται ένα πράσινο σύμβολο ni δίπλα στη συσκευή.
- 6 Κατά προεπιλογή, το Windows Media Player μοιράζεται αρχεία από αυτούς τους φακέλους: **Η μουσική μου**, **Οι εικόνες μου** και **Τα βίντεό μου**. Εάν τα αρχεία σας βρίσκονται σε άλλους φακέλους, επιλέξτε **Βιβλιοθήκη > Προσθήκη στη βιβλιοθήκη**.  
↳ Εμφανίζεται η οθόνη **Προσθήκη στη βιβλιοθήκη**.
  - Εάν είναι απαραίτητο, επιλέξτε **Επιλογές για προχωρημένους** για να εμφανίσετε μια λίστα των παρακολουθούμενων φακέλων.

7 Επιλέξτε **Οι φάκελοί μου και οι φάκελοι άλλων στους οποίους έχω δυνατότητα πρόσβασης** και κάντε κλικ στην επιλογή **Προσθήκη**.

8 Ακολουθήστε τις οδηγίες επί της οθόνης για να προσθέσετε τους άλλους φακέλους που περιέχουν τα αρχεία πολυμέσων σας.

### Microsoft Windows Media Player 12

1 Εκκινήστε το Windows Media Player στον υπολογιστή σας.

2 Στο Windows Media Player, επιλέξτε την καρτέλα **Ροή** και κατόπιν επιλέξτε **Ενεργοποίηση ροής πολυμέσων**.

↳ Εμφανίζεται η οθόνη **Επιλογές ροής πολυμέσων**.

3 Κάντε κλικ στην επιλογή **Ενεργοποίηση ροής πολυμέσων**.

↳ Επιστρέψτε στην οθόνη του Windows Media Player.

4 Κάντε κλικ στην καρτέλα **Ροή** και επιλέξτε **Περισσότερες επιλογές ροής**.

↳ Εμφανίζεται η οθόνη **Επιλογές ροής πολυμέσων**.

5 Βεβαιωθείτε ότι βλέπετε ένα πρόγραμμα πολυμέσων στην οθόνη **Τοπικό δίκτυο**.

↳ Εάν δεν βλέπετε κάποιο πρόγραμμα πολυμέσων, βεβαιωθείτε ότι το τείχος προστασίας του υπολογιστή σας δεν αποκλείει τη σύνδεση.

6 Επιλέξτε το πρόγραμμα μέσω και κάντε κλικ στην επιλογή **Επιτρέπεται**.

↳ Εμφανίζεται ένα πράσινο βέλος δίπλα στο πρόγραμμα μέσω.

7 Κατά προεπιλογή, το Windows Media Player μοιράζεται αρχεία από αυτούς τους φακέλους: **Η μουσική μου**, **Οι εικόνες μου** και **Τα βίντεό μου**. Εάν τα αρχεία σας βρίσκονται σε άλλους φακέλους, κάντε κλικ στην καρτέλα **Οργάνωση** και επιλέξτε **Διαχείριση βιβλιοθηκών > Μουσική**.

↳ Εμφανίζεται η οθόνη **Τοποθεσίες μουσικής βιβλιοθήκης**.

8 Ακολουθήστε τις οδηγίες επί της οθόνης για να προσθέσετε τους άλλους φακέλους που περιέχουν τα αρχεία πολυμέσων σας.

### Macintosh OS X Twonky Media (v4.4.2)

1 Επισκεφθείτε τη διεύθυνση [www.twonkymedia.com](http://www.twonkymedia.com) για να αγοράσετε το λογισμικό ή να πραγματοποιήσετε λήψη μιας δωρεάν δοκιμαστικής έκδοσης 30 ημερών για το Macintosh σας.

2 Εκκινήστε το Twonky Media στο Macintosh.

3 Στην οθόνη του Twonky Media Server, επιλέξτε **Basic Setup** (Βασική ρύθμιση) και **First Steps** (Πρώτα βήματα).

↳ Εμφανίζεται η οθόνη **Πρώτα βήματα**.

4 Πληκτρολογήστε ένα όνομα για το διακομιστή μέσω και κατόπιν κάντε κλικ στην επιλογή **Save changes** (Αποθήκευση αλλαγών).

5 Πίσω στην οθόνη Twonky Media, επιλέξτε **Basic Setup** (Βασική ρύθμιση) και **Sharing** (Κοινή χρήση).

↳ Εμφανίζεται η οθόνη **Κοινή χρήση**.

6 Περιηγηθείτε και επιλέξτε φακέλους για κοινή χρήση και κατόπιν επιλέξτε **Save Changes** (Αποθήκευση αλλαγών).

↳ Το Macintosh πραγματοποιεί αυτόματα εκ νέου σάρωση στους φακέλους, έτσι ώστε να είναι έτοιμοι για κοινή χρήση.

### Αναπαραγωγή αρχείων από τον υπολογιστή σας

#### Σημείωση

- Πριν από την αναπαραγωγή του περιεχομένου πολυμέσων από τον υπολογιστή, βεβαιωθείτε ότι το Home Cinema είναι συνδεδεμένο στο οικιακό δίκτυο και ότι το λογισμικό διακομιστή μέσω έχει ρυθμιστεί σωστά.

- 1 Πατήστε **⬆** (**Αρχική σελίδα**).
- 2 Επιλέξτε **[αναζήτηση υπολογιστή]** και πατήστε **OK**.
  - ↳ Εμφανίζεται ένα πρόγραμμα περιήγησης περιεχομένου.
- 3 Επιλέξτε μια συσκευή του δικτύου.
  - ↳ Εμφανίζονται οι φάκελοι που υπάρχουν στην επιλεγμένη συσκευή. Τα ονόματα των φακέλων μπορεί να διαφέρουν, ανάλογα με το διακομιστή πολυμέσων.
  - Αν δεν μπορείτε να δείτε τους φακέλους, φροντίστε να ενεργοποιήσετε την κοινή χρήση πολυμέσων στην επιλεγμένη συσκευή, ώστε το περιεχόμενο να είναι διαθέσιμο για κοινή χρήση.
- 4 Επιλέξτε ένα αρχείο και κατόπιν πατήστε **OK**.
  - Η εμφάνιση ή η αναπαραγωγή ορισμένων αρχείων πολυμέσων ενδέχεται να μην είναι εφικτή λόγω προβλημάτων συμβατότητας. Ελέγξτε τις μορφές αρχείων που υποστηρίζει το home cinema.
- 5 Χρησιμοποιήστε τα κουμπιά αναπαραγωγής για τον έλεγχο της αναπαραγωγής (δείτε 'Κουμπιά αναπαραγωγής' στη σελίδα 15).

## Επιλογή ήχου

Αυτή η ενότητα σας βοηθά να επιλέξετε τον ιδανικό ήχο για το βίντεο ή τη μουσική σας.

- 1 Πατήστε **⏸**.
- 2 Πατήστε **Πλήκτρα πλοήγησης** (αριστερό/δεξί) για πρόσβαση στις επιλογές ήχου στην οθόνη σας.

Επιλογές ήχου	Περιγραφή
<b>SURROUND</b>	Επιλογή ήχου surround ή στερεοφωνικού ήχου.
<b>SOUND</b>	Επιλογή λειτουργίας ήχου.

<b>AUD SYNC</b>	Καθυστέρηση του ήχου του βίντεο.
<b>AUTO VOL</b>	Μείωση των απότομων αλλαγών στην ένταση του ήχου, για παράδειγμα κατά τη διάρκεια διαφημίσεων.

- 3 Ενεργοποιήστε μια επιλογή και πατήστε **OK**.
- 4 Πατήστε **BACK** για έξοδο.
  - Εάν δεν πατήσετε ένα κουμπί εντός ενός λεπτού, εξέρχεται αυτόματα από το μενού.

## Λειτουργία ήχου surround

Βιώστε μια καθηλωτική εμπειρία ήχου με λειτουργίες ήχου surround.

- 1 Πατήστε **⏸**.
- 2 Επιλέξτε **SURROUND** και πατήστε **OK**.
- 3 Πατήστε τα **Πλήκτρα πλοήγησης** (πάνω/κάτω) για να επιλέξετε μια ρύθμιση από την οθόνη σας:
  - **AUTO**: Ήχος Surround βάσει της ροής ήχου.
  - **MULTI-CH**: Συμβατικά 5.1 κανάλια, για μια πιο χαλαρωτική κινηματογραφική εμπειρία.
  - **STEREO**: Στερεοφωνικός ήχος δύο καναλιών. Ιδανικό για ακρόαση μουσικής.
- 4 Πατήστε **OK** για επιβεβαίωση.

## Λειτουργία ήχου

Επιλέξτε προκαθορισμένες λειτουργίες ήχου που ταιριάζουν με το βίντεο ή τη μουσική σας.

- 1 Βεβαιωθείτε ότι στα ηχεία είναι ενεργοποιημένη η λειτουργία μετεπεξεργασίας ήχου (δείτε 'Ρυθμίσεις ηχείων' στη σελίδα 30).
- 2 Πατήστε **⏸**.
- 3 Επιλέξτε **SOUND** και πατήστε **OK**.

**4** Πατήστε τα **Πλήκτρα πλοήγησης** (πάνω/κάτω) για να επιλέξετε μια ρύθμιση από την οθόνη:

- **AUTO**: Επιλέξτε αυτόματα μια ρύθμιση ήχου με βάση τη ροή ήχου.
- **BALANCED**: Απολαύστε τον αυθεντικό ήχο των ταινιών και της μουσικής σας, χωρίς πρόσθετα ηχητικά εφέ.
- **POWERFUL**: Απολαύστε συναρπαστικό ήχο, ιδανικό για βιντεοπαιχνίδια με καταγιστική δράση ή για ξέφρενα πάρτι.
- **BRIGHT**: Ζωντανέψτε ηλικτικές ταινίες και μουσική προσθέτοντας ηχητικά εφέ.
- **CLEAR**: Ακούστε κάθε λεπτομέρεια στη μουσική και πεντακάθαρες φωνές στις ταινίες.
- **WARM**: Χαλαρώστε και απολαύστε ευδιάκριτη ομιλία και καθαρά φωνητικά.
- **PERSONAL**: Προσαρμόστε τον ήχο με βάση τις προτιμήσεις σας.

**5** Πατήστε **OK** για επιβεβαίωση.

---

## Αυτόματη ρύθμιση έντασης ήχου

Ενεργοποιήστε τη λειτουργία αυτόματης ρύθμισης έντασης ήχου για να μειώσετε τις ξαφνικές αλλαγές στην ένταση του ήχου, όπως για παράδειγμα κατά τη διάρκεια τηλεοπτικών διαφημίσεων.

- 1** Πατήστε **III**.
- 2** Επιλέξτε **AUTOVOL** και πατήστε **OK**.
- 3** Πατήστε τα **Πλήκτρα πλοήγησης** (πάνω/κάτω) για να επιλέξετε **ON** ή **OFF**.
- 4** Πατήστε **OK** για επιβεβαίωση.

---

## Ισοσταθμιστής

Αλλάζτε τις ρυθμίσεις υψηλής συχνότητας (πρίμα), μεσαίας συχνότητας (μεσαία) και χαμηλής συχνότητας (μπάσα) του Home Cinema.

- 1** Πατήστε **III**.
- 2** Επιλέξτε **SOUND > PERSONAL** και στη συνέχεια πατήστε **Πλήκτρα πλοήγησης** (δεξιά).
- 3** Πατήστε τα **Πλήκτρα πλοήγησης** (επάνω/κάτω) για να αλλάξετε τη συχνότητα των πρίμων, των μεσαίων και των μπάσων.
- 4** Πατήστε **OK** για επιβεβαίωση.

# 5 Αλλαγή ρυθμίσεων

Οι ρυθμίσεις home cinema είναι ήδη επιλεγμένες με κριτήριο τη μέγιστη απόδοση. Συνιστούμε να τις διατηρήσετε ως έχουν, εκτός και αν θέλετε να αλλάξετε κάποια ρύθμιση για συγκεκριμένο λόγο.



## Σημείωση

- Δεν είναι δυνατή η αλλαγή μιας ρύθμισης που δεν είναι ενεργοποιημένη.
- Για να επιστρέψετε στο προηγούμενο μενού, πατήστε **↩ BACK**. Για έξοδο από το μενού, πατήστε **⬆** (Αρχική σελίδα).

## Ρυθμίσεις γλώσσας

- 1 Πατήστε **⬆** (Αρχική σελίδα).
- 2 Επιλέξτε **[Ρύθμιση]** και πατήστε **OK**.
- 3 Επιλέξτε **[Προτιμώμενες]** και πατήστε **OK**.
- 4 Πατήστε το **Πλήκτρα πλοήγησης** και το **OK** για να επιλέξετε και να αλλάξετε:
  - **[Γλώσσα μενού]:** Επιλογή γλώσσας προβολής για μενού.
  - **[Ήχου]:** Επιλογή ομιλούμενης γλώσσας για βίντεο.
  - **[Υπότιτλοι]:** Επιλογή γλώσσας υποτίτλων για δίσκους.
  - **[Μενού δίσκου]:** Επιλογή γλώσσας μενού για δίσκους.



## Σημείωση

- Εάν δεν είναι διαθέσιμη η γλώσσα δίσκου που προτιμάτε, επιλέξτε **[Άλλα]** από τη λίστα και εισαγάγετε τον τετραψήφιο κωδικό γλώσσας που βρίσκεται στο πίσω μέρος αυτού του εγχειριδίου χρήση (δείτε 'Κωδικός γλώσσας' στη σελίδα 43).
- Εάν επιλέξετε μια γλώσσα που δεν είναι διαθέσιμη σε ένα δίσκο, το home cinema χρησιμοποιεί την προεπιλεγμένη γλώσσα του δίσκου.

## Ρυθμίσεις εικόνας και βίντεο

- 1 Πατήστε **⬆** (Αρχική σελίδα).
- 2 Επιλέξτε **[Ρύθμιση]** και πατήστε **OK**.
- 3 Επιλέξτε **[Βίντεο]** και πατήστε **OK**.
- 4 Πατήστε το **Πλήκτρα πλοήγησης** και το **OK** για να επιλέξετε και να αλλάξετε:
  - **[Τν type]:** Αν το βίντεο δεν εμφανιστεί σωστά, επιλέξτε έναν τύπο τηλεόρασης (σύστημα χρωμάτων).
  - **[Οθόνη τηλεόρασης]:** Επιλογή της μορφής εικόνας που ταιριάζει στην οθόνη της τηλεόρασης.
  - **[Βίντεο HDMI]:** Επιλογή της ανάλυσης του σήματος βίντεο που εξάγεται από την έξοδο **HDMI OUT (ARC)** στο home cinema. Για να μπορείτε να απολαύσετε την επιλεγμένη ανάλυση, βεβαιωθείτε ότι η τηλεόρασή σας μπορεί να την υποστηρίξει.
  - **[Βάθος χρωμάτων HDMI]:** Δείτε τον πραγματικό κόσμο να ζωντανεύει στην οθόνη της τηλεόρασής σας, με προβολή ζωντανών εικόνων με πάνω από ένα δισεκατομμύριο χρώματα. Το home cinema πρέπει να είναι συνδεδεμένο με τηλεόραση με δυνατότητα Deep Color, μέσω καλωδίου HDMI.
  - **[Ρυθμίσεις εικόνας]:** Επιλογή προκαθορισμένων ρυθμίσεων χρωμάτων για την προβολή βίντεο.
  - **[Προβολή βίντεο 3D]:** Ρύθμιση βίντεο HDMI για υποστήριξη βίντεο 3D ή 2D.



## Σημείωση

- Εάν θέλετε να αλλάξετε μια ρύθμιση, βεβαιωθείτε ότι η τηλεόραση υποστηρίζει τη νέα ρύθμιση.

---

## Ρυθμίσεις ήχου

- 1 Πατήστε **⬆** (Αρχική σελίδα).
- 2 Επιλέξτε **[Ρύθμιση]** και πατήστε **OK**.
- 3 Επιλέξτε **[Ήχου]** και πατήστε **OK**.
- 4 Πατήστε το **Πλήκτρα πλοήγησης** και το **OK** για να επιλέξετε και να αλλάξετε:
  - **[Νυκτερινή λειτουργία]:** Για ακρόαση σε χαμηλή ένταση, μειώστε την ένταση των δυνατών ήχων στο home cinema. Η νυκτερινή λειτουργία είναι διαθέσιμη μόνο σε δίσκους DVD και Blu-ray με ηχητική επένδυση Dolby Digital, Dolby Digital Plus και Dolby True HD.
  - **[Ήχος HDMI]:** Ρυθμίστε ή απενεργοποιήστε την έξοδο ήχου HDMI από την τηλεόρασή σας.
  - **[Ρύθμιση ηχείου]:** Ρύθμιση ηχείων για την καλύτερη εμπειρία ήχου Surround.
  - **[Προεπιλ. ρυθμίσεις ήχου]** Μπορείτε να επαναφέρετε τις ρυθμίσεις ισοσταθμιστή όλων των λειτουργιών ήχου στις προεπιλεγμένες τιμές.

---

## Ρυθμίσεις γονικού ελέγχου

- 1 Πατήστε **⬆** (Αρχική σελίδα).
- 2 Επιλέξτε **[Ρύθμιση]** και πατήστε **OK**.
- 3 Επιλέξτε **[Προτιμώμενες]** και πατήστε **OK**.
- 4 Πατήστε το **Πλήκτρα πλοήγησης** και το **OK** για να επιλέξετε και να αλλάξετε:
  - **[Αλλαγή κωδικού πρόσβασης]:** Μπορείτε να ορίσετε ή να αλλάξετε τον κωδικό πρόσβασης για την πρόσβαση στον γονικό έλεγχο. Εάν δεν διαθέτετε κωδικό πρόσβασης ή τον έχετε ξεχάσει, πληκτρολογήστε 0000.

- **[Γονικός έλεγχος]:** Μπορείτε να περιορίσετε την πρόσβαση σε δίσκους που εγγράφονται με ηλικιακές διαβαθμίσεις. Για την αναπαγωγή όλων των δίσκων ανεξαρτήτως διαβάθμισης, επιλέξτε το επίπεδο **8** ή **[Απενεργοποίηση]**.

---

## Ρυθμίσεις εμφάνισης

- 1 Πατήστε **⬆** (Αρχική σελίδα).
- 2 Επιλέξτε **[Ρύθμιση]** και πατήστε **OK**.
- 3 Επιλέξτε **[Προτιμώμενες]** και πατήστε **OK**.
- 4 Πατήστε το **Πλήκτρα πλοήγησης** και το **OK** για να επιλέξετε και να αλλάξετε:
  - **[Αυτόματη αλλαγή υπότιτλων]:** Ενεργοποίηση ή απενεργοποίηση της αυτόματης επανατοποθέτησης υποτίτλων σε τηλεοράσεις που υποστηρίζουν αυτή τη λειτουργία.
  - **[Οθόνη]:** Ρύθμιση της φωτεινότητας της μπροστινής οθόνης του home cinema.
  - **[VCD PBC]:** Ενεργοποίηση ή απενεργοποίηση της πλοήγησης μενού περιεχομένου δίσκων VCD/SVCD με τη λειτουργία ελέγχου αναπαγωγής.

---

## Ρυθμίσεις εξοικονόμησης ενέργειας

- 1 Πατήστε **⬆** (Αρχική σελίδα).
- 2 Επιλέξτε **[Ρύθμιση]** και πατήστε **OK**.
- 3 Επιλέξτε **[Προτιμώμενες]** και πατήστε **OK**.
- 4 Πατήστε το **Πλήκτρα πλοήγησης** και το **OK** για να επιλέξετε και να αλλάξετε:
  - **[Προφύλαξη οθόνης]:** Μετάβαση του home cinema σε κατάσταση

εξοικονόμησης ενέργειας ύστερα από 10 λεπτά αδράνειας.

- **[Αυτόματη αναμονή]:** Μετάβαση του home cinema σε κατάσταση αναμονής ύστερα από 30 λεπτά αδράνειας. Αυτός ο χρονοδιακόπτης λειτουργεί μόνο κατά την παύση ή τη διακοπή της αναπαραγωγής ενός δίσκου/μιας συσκευής USB.
- **[Χρονοδιακόπτης]:** Ορισμός της διάρκειας του χρονοδιακόπτη διακοπής λειτουργίας, ώστε το home cinema να μεταβαίνει σε κατάσταση αναμονής μετά το καθορισμένο χρονικό διάστημα.

---

## Ρυθμίσεις ηχείων

- 1 Πατήστε **⬆** (Αρχική σελίδα).
- 2 Επιλέξτε **[Ρύθμιση]** και πατήστε **OK**.
- 3 Επιλέξτε **[Για προχωρημένους]** και πατήστε **OK**.
- 4 Πατήστε το **Πλήκτρα πλοήγησης** και το **OK** για να επιλέξετε και να αλλάξετε:
  - **[Βελτιωμένος ήχος]:**  
Πατήστε **[Ενεργοποίηση]** για να ενεργοποιήσετε τη μετεπεξεργασία ήχου στο ηχείο και να ενεργοποιήσετε τις ρυθμίσεις karaoke (εάν το προϊόν σας υποστηρίζει karaoke). Για αναπαραγωγή του αρχικού ήχου του δίσκου, επιλέξτε **[Απενεργοποίηση]**.



### Συμβουλή

- Πριν επιλέξετε μια προκαθορισμένη λειτουργία ήχου, ενεργοποιήστε τη μετεπεξεργασία ήχου (δείτε 'Λειτουργία ήχου' στη σελίδα 26).

---

## Επαναφορά προεπιλεγμένων ρυθμίσεων

- 1 Πατήστε **⬆** (Αρχική σελίδα).
- 2 Επιλέξτε **[Ρύθμιση]** και πατήστε **OK**.
- 3 Επιλέξτε **[Για προχωρημένους]** > **[Επαναφορά προεπιλεγμένων ρυθμίσεων]**, και στη συνέχεια πατήστε **OK**.
- 4 Επιλέξτε **[OK]** και πατήστε **OK** για επιβεβαίωση.
  - ↳ Το home cinema επαναφέρεται στις προεπιλεγμένες ρυθμίσεις, με εξαίρεση ορισμένες ρυθμίσεις όπως ο γονικός έλεγχος και ο κωδικός εγγραφής DivX VOD.



# 6 Ενημέρωση λογισμικού

Η Philips προσπαθεί διαρκώς να βελτιώσει τα προϊόντα της. Για να συνεχίσετε να απολαμβάνετε τις καλύτερες λειτουργίες και υποστήριξη, να ενημερώνετε τακτικά το home cinema με την πιο πρόσφατη έκδοση λογισμικού.

Συγκρίνετε την τρέχουσα έκδοση του λογισμικού σας με την τελευταία έκδοση που διατίθεται στη διεύθυνση [www.philips.com/support](http://www.philips.com/support). Εάν η τρέχουσα έκδοση είναι παλαιότερη από την πιο πρόσφατη έκδοση που διατίθεται στην τοποθεσία υποστήριξης της Philips, ενημερώστε το home cinema με την τελευταία έκδοση λογισμικού.




## Προσοχή

- Μην εγκαθιστάτε στο προϊόν σας έκδοση λογισμικού παλαιότερη από εκείνη που έχετε ήδη εγκαταστήσει. Η Philips δεν φέρει καμία ευθύνη για προβλήματα που οφείλονται σε υποβάθμιση του λογισμικού.

## Έλεγχος έκδοσης λογισμικού

Ελέγξτε την τρέχουσα έκδοση λογισμικού που είναι εγκατεστημένη στο home cinema.

- 1 Πατήστε  (Αρχική σελίδα).
- 2 Επιλέξτε [Ρύθμιση] και πατήστε OK.
- 3 Επιλέξτε [Για προχωρημένους] > [Πληροφορίες έκδοσης].  
↳ Εμφανίζεται η έκδοση λογισμικού.

## Ενημέρωση λογισμικού μέσω USB

### Τι χρειάζεστε

- Μια μονάδα USB flash σε μορφή FAT ή NTFS, με μνήμη τουλάχιστον 256MB. Μη χρησιμοποιείτε σκληρό δίσκο USB.
- Υπολογιστή με πρόσβαση στο Internet.
- Ένα βοηθητικό πρόγραμμα αρχειοθέτησης που υποστηρίζει αρχεία μορφής ZIP.

### Βήμα 1: Λήψη της τελευταίας έκδοσης λογισμικού

- 1 Συνδέστε μια μονάδα USB flash στον υπολογιστή σας.
- 2 Από το πρόγραμμα περιήγησης στο web, μεταβείτε στη διεύθυνση [www.philips.com/support](http://www.philips.com/support).
- 3 Στην τοποθεσία web της Υποστήριξης Philips, βρείτε το προϊόν σας και εντοπίστε την επιλογή **Λογισμικό και προγράμματα οδήγησης**.  
↳ Η ενημέρωση λογισμικού διατίθεται ως αρχείο zip.
- 4 Αποθηκεύστε το αρχείο zip στο ριζικό κατάλογο της μονάδας USB flash.
- 5 Χρησιμοποιήστε το βοηθητικό πρόγραμμα αρχειοθέτησης για να εξαγάγετε το αρχείο ενημέρωσης λογισμικού στο ριζικό κατάλογο.  
↳ Τα αρχεία εξάγονται στο φάκελο **UPG\_ALL** της μονάδας USB flash.
- 6 Αποσυνδέστε τη μονάδα USB flash από τον υπολογιστή σας.

---

## Βήμα 2: Ενημέρωση του λογισμικού



### Προσοχή

- Μην απενεργοποιείτε το home cinema και μη αποσυνδέετε τη μονάδα USB flash κατά τη διάρκεια της διαδικασίας ενημέρωσης.

- 1 Συνδέστε τη μονάδα USB flash που περιέχει το ληφθέν αρχείο στο home cinema.
  - Βεβαιωθείτε ότι η μονάδα δίσκου είναι κλειστή και δεν περιέχει κανένα δίσκο.
- 2 Πατήστε **⬆** (Αρχική σελίδα).
- 3 Επιλέξτε **[Ρύθμιση]** και πατήστε **OK**.
- 4 Επιλέξτε **[Για προχωρημένους] > [Ενημέρωση λογισμικού] > [USB]**.
- 5 Ακολουθήστε τις οδηγίες επί της οθόνης για να επιβεβαιώσετε την ενημέρωση.
  - ↳ Η ενημέρωση διαρκεί περίπου 5 λεπτά.

- 5 Ακολουθήστε τις οδηγίες επί της οθόνης για να επιβεβαιώσετε την ενημέρωση.
  - ↳ Η ενημέρωση διαρκεί περίπου 5 λεπτά.
  - ↳ Αφού η ενημέρωση ολοκληρωθεί, το home cinema απενεργοποιείται και ενεργοποιείται ξανά αυτόματα. Διαφορετικά, αποσυνδέστε το καλώδιο ρεύματος για λίγα δευτερόλεπτα και κατόπιν ξανασυνδέστε το.

---

## Ενημέρωση λογισμικού μέσω Internet

- 1 Συνδέστε το home cinema σε ένα οικιακό δίκτυο με πρόσβαση υψηλής ταχύτητας στο Internet (δείτε 'Σύνδεση και ρύθμιση οικιακού δικτύου' στη σελίδα 13).
- 2 Πατήστε **⬆** (Αρχική σελίδα).
- 3 Επιλέξτε **[Ρύθμιση]** και πατήστε **OK**.
- 4 Επιλέξτε **[Για προχωρημένους] > [Ενημέρωση λογισμικού] > [Δικτύου]**.
  - ↳ Εάν εντοπιστεί μέσο αναβάθμισης, θα σας ζητηθεί να ξεκινήσετε ή να διακόψετε τη διαδικασία ενημέρωσης.
  - ↳ Η λήψη του αρχείου αναβάθμισης μπορεί να διαρκέσει αρκετή ώρα, ανάλογα με την κατάσταση του οικιακού σας δικτύου.

# 7 Προδιαγραφές προϊόντος

## Σημείωση

- Ο σχεδιασμός και οι προδιαγραφές υπόκεινται σε αλλαγές χωρίς προειδοποίηση.

## Κωδικοί περιοχών

Η πινακίδα χαρακτηριστικών στο πίσω ή το κάτω μέρος του home cinema εμφανίζει τις περιοχές που υποστηρίζει.

Χώρα	DVD	BD
Ευρώπη, Ηνωμένο Βασίλειο	 	
Ασία Ειρηνικού, Ταϊβάν, Κορέα	 	
Λατινική Αμερική	 	
Αυστραλία, Νέα Ζηλανδία	 	
Ρωσία, Ινδία	 	
Κίνα	 	

## Φορμά μέσων

- AVCHD, BD, BD-R/ BD-RE, BD-Video, DVD-Video, DVD+R/+RW, DVD-R/-RW, DVD+R/-R DL, CD-R/CD-RW, Audio CD, Video CD/SVCD, αρχεία εικόνων, MP3 media, WMA media, DivX Plus HD media, συσκευή αποθήκευσης USB

## Φορμά αρχείων

- Ήχος:
  - .aac, .mka, .mp3, .wma, .wav, .mp4, .m4a, .flac, .ogg
  - .ra (μόνο στην περιοχή Ασίας-Ειρηνικού και στην Κίνα)
- Βίντεο:
  - .avi, .divx, .mp4, .m4v, .mkv, .asf, .wmv, .m2ts, .mpg, .mpeg, .flv, .3gp
  - .rmvb, .rm, .rv (μόνο στην Κίνα και στην περιφέρεια Ασίας-Ειρηνικού)
- Εικόνα: .jpg, .jpeg, .jpe, .gif, .png

## Φορμά ήχου

Το Home Cinema υποστηρίζει τα εξής αρχεία ήχου.

(τα αρχεία .ra υποστηρίζονται μόνο στις περιοχές Ασίας-Ειρηνικού και στην Κίνα)

Επέκταση	Δοχείο	Κωδικοποιητής ήχου	Ρυθμός μεταφοράς δυαδικών ψηφίων
.mp3	MP3	MP3	Έως και 320 kbps
.wma	ASF	WMA	Έως και 192 kbps
.aac	AAC	AAC, HE-AAC	Έως και 192 kbps
.wav	WAV	PCM	27,648 Mbps
.m4a	MKV	AAC	192 kbps
.mka	MKA	PCM	27,648 Mbps
		Dolby Digital	640 kbps
		DTS core	1,54 Mbps
		MPEG	912 kbps
		MP3	Έως και 320 kbps
		WMA	Έως και 192 kbps
		AAC, HE-AAC	Έως και 192 kbps
.ra	RM	AAC, HE-AAC	Έως και 192 kbps

Επέκταση	Δοχείο	Κωδικοποιητής ήχου	Ρυθμός μεταφοράς δυαδικών ψηφίων
		Cook	96469 bps
.flac	FLAC	FLAC	Έως και 24 bps
.ogg	OGG	Vorbis	Μεταβλητός ρυθμός bit, μέγιστο μέγεθος μπλοκ 4096
		MP3	Έως και 320 kbps

## Φορμά βίντεο

Εάν έχετε τηλεόραση υψηλής ευκρίνειας, το Home Cinema επιτρέπει την αναπαραγωγή των αρχείων βίντεο με:

- Ανάλυση: 1920 x 1080 pixel σε
- Ρυθμό καρτέ: 6 ~ 30 καρτέ ανά δευτερόλεπτο.

### Αρχεία .avi με AVI container

Κωδικοποιητής ήχου	Κωδικοποιητής βίντεο	Ρυθμός μεταφοράς δυαδικών ψηφίων
PCM, Dolby Digital, DTS core, MP3, WMA	DivX 3.11, DivX 4.x, DivX 5.x, DivX 6.x	Έως 10 Mbps
	MPEG 1, MPEG 2	40 Mbps
	MPEG 4 SP / ASP	38,4 Mbps
	H.264/AVC έως HiP@4.2	25 Mbps
	WMV9	45 Mbps

### Αρχεία .divx με AVI container

Κωδικοποιητής ήχου	Κωδικοποιητής βίντεο	Ρυθμός μεταφοράς δυαδικών ψηφίων
PCM, Dolby Digital, MP3, WMA	DivX 3.11, DivX 4.x, DivX 5.x, DivX 6.x	Έως 10 Mbps

### Αρχεία .mp4 ή .m4v με MP4 container

Κωδικοποιητής ήχου	Κωδικοποιητής βίντεο	Ρυθμός μεταφοράς δυαδικών ψηφίων
Dolby Digital, MPEG, MP3, AAC, HE-AAC, DD+	MPEG 1, MPEG 2	40 Mbps
	MPEG 4 ASP	38,4 Mbps
	H.264/AVC HiP@4,2	25 Mbps

### Αρχεία .mkn με MKV container

Κωδικοποιητής ήχου	Κωδικοποιητής βίντεο	Ρυθμός μεταφοράς δυαδικών ψηφίων
PCM, Dolby Digital, DTS core, MPEG, MP3, WMA, AAC, HE-AAC, DD+	DivX Plus HD	30 Mbps
	MPEG 1, MPEG 2	40 Mbps
	MPEG 4 ASP	38,4 Mbps
	H.264/AVC HiP@4,2	25 Mbps
	WMV9	45 Mbps

## Αρχαία .m2ts σε MKV container

Κωδικοποιητής ήχου	Κωδικοποιητής βίντεο	Ρυθμός μεταφοράς δυαδικών ψηφίων
PCM, Dolby Digital, DTS core, MPEG, MP3, WMA, AAC, HE-AAC, DD+	MPEG 1, MPEG 2	40 Mbps
	MPEG 4 ASP	38,4 Mbps
	H.264/AVC	25 Mbps
	HiP@4,2	
	WMV9	45 Mbps

## Αρχαία .asf και .wmv με ASF container

Κωδικοποιητής ήχου	Κωδικοποιητής βίντεο	Ρυθμός μεταφοράς δυαδικών ψηφίων
Dolby Digital, MP3, WMA, DD+	MPEG 4 ASP	38,4 Mbps
	H.264/AVC	25 Mbps
	HiP@4,2	
	WMV9	45 Mbps

## Αρχαία .mpg και .mpeg με PS container

Κωδικοποιητής ήχου	Κωδικοποιητής βίντεο	Ρυθμός μεταφοράς δυαδικών ψηφίων
PCM, DTS core, MPEG, MP3	MPEG 1, MPEG 2	40 Mbps

## Αρχαία .flv σε FLV container

Κωδικοποιητής ήχου	Κωδικοποιητής βίντεο	Ρυθμός μεταφοράς δυαδικών ψηφίων
MP3, AAC	H.264/AVC έως HiP@4.2	25 Mbps
	H.263	38,4 Mbps

## Αρχαία .3gp σε 3GP container

Κωδικοποιητής ήχου	Κωδικοποιητής βίντεο	Ρυθμός μεταφοράς δυαδικών ψηφίων
AAC, HE-AAC	MPEG 4 ASP	38,4 Mbps
	H.264/AVC έως HiP@4.2	Έως και 25 Mbps

## Αρχαία .rm, .rn και .rmvb με RM container (μόνο στην Κίνα και στην περιφέρεια Ασίας-Ειρηνικού)

Κωδικοποιητής ήχου	Κωδικοποιητής βίντεο	Ρυθμός μεταφοράς δυαδικών ψηφίων
AAC, COOK	RV30, RV40	40 Mbps

## Ενισχυτής

- Συνολική ισχύς εξόδου: 1000W RMS (30% THD)
- Απόκριση συχνοτήτων: 20 Hz-20 kHz /  $\pm 3$  dB
- Λόγος σήματος προς θόρυβο: > 65 dB (CCIR) / (A-σταθμισμένο)
- Ευαισθησία εισόδου:
  - AUX: 2V
  - AUDIO IN: 1V

## Βίντεο

- Σύστημα σημάτων: PAL / NTSC
- Έξοδος HDMI: 480i/576i, 480p/576p, 720p, 1080i, 1080p, 1080p24

## Ήχος

- Είσοδος ψηφιακού ήχου S/PDIF:
  - Ομοαξονική: IEC 60958-3
  - Οπτική: TOSLINK
- Συχνότητα δειγματοληψίας:
  - MP3: 32 kHz, 44,1 kHz, 48 kHz
  - WMA: 44,1 kHz, 48 kHz

- Σταθερός ρυθμός bit:
  - MP3: 32 kbps - 320 kbps
  - WMA: 48 kbps - 192 kbps

---

## Ραδιόφωνο

- Εύρος συντονισμού:
  - Ευρώπη/Ρωσία/Κίνα: FM 87,5-108 MHz (50 kHz)
  - Ασία-Ειρηνικός/Λατινική Αμερική: FM 87,5-108 MHz (50/100 kHz)
- Λόγος σήματος προς θόρυβο: FM 50 dB
- Απόκριση συχνοτήτων: FM 180 Hz-12,5 kHz /  $\pm 3$  dB

---

## USB

- Συμβατότητα: Hi-Speed USB (2.0)
- Υποστήριξη κατηγοριών: Κατηγορία μαζικής αποθήκευσης USB (MSC)
- Σύστημα αρχείων: FAT16, FAT32, NTFS
- Θύρα USB: 5 V  $\pm$ , 500 mA (για κάθε θύρα)

---

## Κύρια μονάδα

- Τροφοδοσία ρεύματος:
  - Ευρώπη/Κίνα: 220-240 V~, 50 Hz
  - Λατινική Αμερική/Ασία Ειρηνικού: 110-127 V/220-240 V~, 50-60 Hz
  - Ρωσία/Ινδία: 220-240 V~, 50 Hz
- Κατανάλωση ρεύματος: 160 W
- Κατανάλωση ρεύματος κατά την αναμονή:  $\leq 0,5$  W
- Διαστάσεις (ΠxΥxB): 435 x 58 x 280 χιλ.
- Βάρος: 2,66 κιλά

---

## Υπογούφερ

- Ισχύς εξόδου: 166 W RMS (30% THD)
- Σύνθετη αντίσταση: 4 ohm
- Οδηγοί ηχείων: 165 χιλ. (6,5") γούφερ
- Διαστάσεις (ΠxΥxB): 178 x 300 x 343 χιλ.
- Βάρος: 3,66 κιλά
- Μήκος καλωδίου: 3,3 μ.

---

## Ηχεία

### Κεντρικό ηχείο:

- Ισχύς εξόδου: 166 W RMS (30% THD)
- Σύνθετη αντίσταση ηχείων: 4 ohm
- Οδηγοί ηχείων: 1 x 78 χιλ. (3") πλήρους εμβέλειας
- Διαστάσεις (ΠxΥxB): 223 x 100 x 80 χιλ.
- Βάρος: 0,65 κιλά
- Μήκος καλωδίου: 2,25 μ.

### Εμπρός/πίσω ηχεία:

- Ισχύς εξόδου: 4 x 166 W RMS (30% THD)
- Σύνθετη αντίσταση ηχείων: 4 ohm
- Οδηγοί ηχείων: 1 x 78 χιλ. (3") πλήρους εμβέλειας
- Διαστάσεις (ΠxΥxB):
  - **HTB3510**: 90 x 185 x 82 χιλ. (μπροστά/πίσω)
  - **HTB3540**: 90 x 185 x 82 χιλ. (μπροστά), 247 x 1090 x 242 χιλ. (πίσω)
  - **HTB3570**: 247 x 1090 x 242 χιλ. (μπροστά/πίσω)
- Βάρος (εμπρός):
  - **HTB3510**: 0,53 κιλά έκαστο
  - **HTB3540**: 0,53 κιλά έκαστο
  - **HTB3570**: 2,66 κιλά έκαστο
- Βάρος (πίσω):
  - **HTB3510**: 0,56 κιλά έκαστο
  - **HTB3540/HTB3570**: 2,72 κιλά έκαστο
- Μήκος καλωδίου (εμπρός): 3,25 μ.
- Μήκος καλωδίου (πίσω): 10,25 μ.

---

## Μπαταρίες τηλεχειριστηρίου

- 2 x AAA-R03-1,5V

---

## Λέιζερ

- Τύπος λέιζερ (Δίοδος): InGaN/AlGaIn (BD), AlGaInP (DVD/CD)
- Μήκος κύματος: 405 +7 nm/-7 nm (BD), 655 +10 nm/-10 nm (DVD), 790 +10 nm/-20 nm (CD)
- Ισχύς εξόδου (μέγ. τιμές): 20mW (BD), 6mW (DVD), 7mW (CD)

# 8 Αντιμετώπιση προβλημάτων



## Προειδοποίηση

- Κίνδυνος ηλεκτροπληξίας. Μην αφαιρείτε ποτέ το περίβλημα του προϊόντος.

Για να εξακολουθεί να ισχύει η εγγύηση, μην επιχειρήσετε ποτέ να επιδιορθώσετε το προϊόν μόνοι σας.

Εάν αντιμετωπίσετε προβλήματα κατά τη χρήση του προϊόντος, ελέγξτε τα παρακάτω σημεία πριν ζητήσετε επισκευή. Εάν συνεχίζετε να αντιμετωπίζετε προβλήματα, λάβετε υποστήριξη στη διεύθυνση [www.philips.com/support](http://www.philips.com/support).

## Κύρια μονάδα

**Τα κουμπιά στο home cinema δεν λειτουργούν.**

- Αποσυνδέστε το home cinema από την πρίζα για λίγα λεπτά και επανασυνδέστε το.
- Βεβαιωθείτε ότι τα κουμπιά αφής δεν έρχονται σε επαφή με κάποιο αγώγιμο υλικό, όπως σταγόνες νερού, μέταλλο κ.λπ.


## Εικόνα

**Δεν προβάλλεται εικόνα.**

- Βεβαιωθείτε ότι η τηλεόραση έχει μεταβεί στη σωστή πηγή για το home cinema.

**Δεν προβάλλεται εικόνα σε τηλεόραση συνδεδεμένη μέσω HDMI.**

- Βεβαιωθείτε ότι χρησιμοποιείτε καλώδιο HDMI υψηλής ταχύτητας για τη σύνδεση του home cinema και της τηλεόρασης. Ορισμένα συμβατικά καλώδια HDMI δεν προβάλλουν σωστά κάποιες εικόνες, βίντεο σε 3D ή Deep Color.

- Βεβαιωθείτε ότι το καλώδιο HDMI δεν είναι ελαττωματικό. Διαφορετικά, αντικαταστήστε το.
- Πατήστε  (Αρχική σελίδα) και στη συνέχεια **731** στο τηλεχειριστήριο για να επαναφέρετε την προεπιλεγμένη ανάλυση εικόνας.
- Αλλάξτε τη ρύθμιση βίντεο HDMI ή περιμένετε 10 δευτερόλεπτα για αυτόματη επαναφορά (δείτε 'Ρυθμίσεις εικόνας και βίντεο' στη σελίδα 28).

**Ο δίσκος δεν αναπαράγει βίντεο υψηλής ευκρίνειας.**

- Βεβαιωθείτε ότι ο δίσκος περιέχει βίντεο υψηλής ευκρίνειας.
- Βεβαιωθείτε ότι η τηλεόραση υποστηρίζει βίντεο υψηλής ευκρίνειας.
- Χρησιμοποιήστε καλώδιο HDMI για σύνδεση στην τηλεόραση.

## Ήχος

**Δεν ακούγεται ήχος από τα ηχεία του home cinema.**

- Συνδέστε το καλώδιο ήχου από το home cinema στην τηλεόρασή σας ή σε άλλες συσκευές. Αν, όμως, το home cinema και η τηλεόραση είναι συνδεδεμένα μέσω **HDMI ARC**, δεν χρειάζεστε ξεχωριστή σύνδεση ήχου.
- Ρυθμίστε τον ήχο για τη συνδεδεμένη συσκευή (δείτε 'Ρύθμιση του ήχου' στη σελίδα 13).
- Επαναφέρετε το home cinema στις εργοστασιακές ρυθμίσεις, απενεργοποιήστε το και στη συνέχεια ενεργοποιήστε το ξανά.
- Στο home cinema, πατήστε επανειλημμένα **SOURCE** για να επιλέξετε τη σωστή είσοδο ήχου.

**Παραμορφωμένος ήχος ή ηχώ.**

- Εάν αναπαράγετε ήχο από την τηλεόραση μέσω του home cinema, βεβαιωθείτε ότι δεν είναι ενεργοποιημένη η σίγαση της τηλεόρασης.

Ο ήχος δεν είναι συγχρονισμένος με το βίντεο.

- 1) Πατήστε **III**.
- 2) Πατήστε τα **Πλήκτρα πλοήγησης** (αριστερά/δεξιά) για να επιλέξετε **AUD SYNC** και κατόπιν πατήστε **OK**.
- 3) Πατήστε τα **Πλήκτρα πλοήγησης** (πάνω/κάτω) για να συγχρονίσετε τον ήχο με το βίντεο.

---

## Αναπαραγωγή

Δεν είναι δυνατή η αναπαραγωγή δίσκων.

- Καθαρίστε το δίσκο.
- Βεβαιωθείτε ότι το home cinema υποστηρίζει τον τύπο του δίσκου (δείτε 'Φορμά μέσω' στη σελίδα 33).
- Βεβαιωθείτε ότι το home cinema υποστηρίζει τον κωδικό περιοχής του δίσκου (δείτε 'Κωδικοί περιοχών' στη σελίδα 33).
- Εάν ο δίσκος είναι DVD±RW ή DVD±R, βεβαιωθείτε ότι έχει οριστικοποιηθεί.

Δεν είναι δυνατή η αναπαραγωγή αρχείων DivX.

- Βεβαιωθείτε ότι το αρχείο DivX έχει κωδικοποιηθεί σύμφωνα με τη λειτουργία 'Home Theater Profile' με κωδικοποιητή DivX.
- Βεβαιωθείτε ότι το αρχείο DivX έχει οριστικοποιηθεί.

Οι υπότιτλοι DivX ή RMVB/RM δεν εμφανίζονται σωστά.

- Βεβαιωθείτε ότι το όνομα του αρχείου υποτίτλων είναι ίδιο με το όνομα του αρχείου ταινίας (δείτε 'Υπότιτλοι' στη σελίδα 18).
- Επιλέξτε το σωστό σετ χαρακτήρων:
  - 1) Πατήστε **OPTIONS**.
  - 2) Επιλέξτε **[Ρύθμιση χαρακτήρων ]**.
  - 3) Επιλέξτε το υποστηριζόμενο σετ χαρακτήρων.
  - 4) Πατήστε **OK**.

Δεν είναι δυνατή η ανάγνωση των περιεχομένων μιας συσκευής αποθήκευσης USB.

- Βεβαιωθείτε ότι το φορμά της συσκευής αποθήκευσης USB είναι συμβατό με το home cinema.
- Βεβαιωθείτε ότι το σύστημα αρχείων στη συσκευή αποθήκευσης USB υποστηρίζεται από το home cinema.

Στην τηλεόραση εμφανίζεται η ένδειξη **αύπαρκτης καταχώρισης** ή η ένδειξη **'x'**.

- Η λειτουργία δεν είναι δυνατή.

Το EasyLink δεν λειτουργεί.

- Βεβαιωθείτε ότι το home cinema είναι συνδεδεμένο σε μια τηλεόραση EasyLink της Philips και ότι η επιλογή EasyLink είναι ενεργοποιημένη (δείτε 'Ρύθμιση του EasyLink (έλεγχος HDMI-CEC)' στη σελίδα 12).
- Στις τηλεοράσεις διαφορετικών κατασκευαστών, το HDMI CEC μπορεί να έχει διαφορετική ονομασία. Για να μάθετε πώς θα το ενεργοποιήσετε, ανατρέξτε στο εγχειρίδιο χρήσης της τηλεόρασης.

Όταν ενεργοποιείτε την τηλεόραση, το home cinema ενεργοποιείται αυτομάτως.

- Η συμπεριφορά αυτή είναι φυσιολογική όταν χρησιμοποιείτε το Philips EasyLink (HDMI-CEC). Προκειμένου το Home Cinema να λειτουργεί ανεξάρτητα, απενεργοποιήστε το EasyLink.

Δεν είναι δυνατή η μετάβαση στις λειτουργίες BD-Live.

- Βεβαιωθείτε ότι το Home Cinema είναι συνδεδεμένο στο δίκτυο. (δείτε 'Σύνδεση και ρύθμιση οικιακού δικτύου' στη σελίδα 13)
- Βεβαιωθείτε ότι το δίκτυο έχει ρυθμιστεί. (δείτε 'Σύνδεση και ρύθμιση οικιακού δικτύου' στη σελίδα 13)
- Βεβαιωθείτε ότι ο δίσκος Blu-ray υποστηρίζει τις λειτουργίες BD-Live.
- Διαγράψτε τα περιεχόμενα της μνήμης (δείτε 'BD-Live σε Blu-ray' στη σελίδα 17).



**Το βίντεο 3D αναπαράγεται σε λειτουργία 2D.**

- Βεβαιωθείτε ότι το home cinema είναι συνδεδεμένο σε τηλεόραση 3D μέσω καλωδίου HDMI.
- Βεβαιωθείτε ότι ο δίσκος είναι Blu-ray 3D και ότι η επιλογή βίντεο Blu-ray 3D είναι ενεργοποιημένη (δείτε 'BD-Live σε Blu-ray' στη σελίδα 17).

**Η οθόνη της τηλεόρασης είναι μαύρη όταν αναπαράγετε βίντεο Blu-ray 3D ή βίντεο DivX με προστασία αντιγραφής.**

- Βεβαιωθείτε ότι το home cinema είναι συνδεδεμένο στην τηλεόραση μέσω καλωδίου HDMI.
- Πραγματοποιήστε μετάβαση της τηλεόρασης στη σωστή πηγή HDMI.

# 9 Σημείωση

Αυτή η ενότητα περιέχει τις ανακοινώσεις περί νομικών δικαιωμάτων και εμπορικών σημάτων.

---

## Πνευματικά δικαιώματα



Το παρόν προϊόν ενσωματώνει τεχνολογία προστασίας κατά της αντιγραφής που προστατεύεται από ευρεσιτεχνίες στις Η.Π.Α. και άλλα δικαιώματα πνευματικής ιδιοκτησίας της Rovi Corporation. Απαγορεύεται η ανάδρομη συναρμολόγηση και η αποσυναρμολόγηση. Το παρόν προϊόν ενσωματώνει αποκλειστική τεχνολογία κατόπιν αδείας από τη Verance Corporation και προστατεύεται από την υπ' αριθμόν 7.369.677 ευρεσιτεχνία των ΗΠΑ και από άλλες ευρεσιτεχνίες εκκρεμείς και υπό έκδοση στις ΗΠΑ και σε όλο τον κόσμο, καθώς και από προστασία πνευματικής ιδιοκτησίας και εμπορικών μυστικών για συγκεκριμένα τμήματα αυτής της τεχνολογίας. Το Cinavia αποτελεί εμπορικό σήμα της Verance Corporation. Copyright 2004-2010 Verance Corporation. Με την επιφύλαξη παντός δικαιώματος από τη Verance. Απαγορεύεται η ανακατασκευή ή η αποσυμπίληση.

### Cinavia

Αυτή η συσκευή χρησιμοποιεί την τεχνολογία Cinavia για να περιορίσει τη χρήση μη εξουσιοδοτημένων αντιγράφων από φιλμ και βίντεο εμπορικής παραγωγής, καθώς και από τη μουσική τους επένδυση. Αν ανιχνευτεί απαγορευμένη χρήση μη εξουσιοδοτημένου αντιγράφου, θα εμφανιστεί ένα μήνυμα και η αναπαραγωγή ή η αντιγραφή θα διακοπεί.

Για περισσότερες πληροφορίες σχετικά με την τεχνολογία Cinavia, ανατρέξτε στο Διαδικτυακό Κέντρο Πληροφόρησης Καταναλωτών Cinavia στη διεύθυνση <http://www.cinavia.com>. Για να ζητήσετε περισσότερες πληροφορίες για τη Cinavia μέσω ταχυδρομείου, στείλετε μια ταχυδρομική κάρτα με τη διεύθυνσή σας στο: Cinavia Consumer Information Center, P.O. Box 86851, San Diego, CA, 92138, USA.

---

## Λογισμικό ανοιχτού κώδικα

### Λογισμικό ανοιχτού κώδικα

Η Philips Electronics Singapore Pte Ltd. προσφέρεται, κατόπιν αιτήματος, να διανείμει αντίγραφο του πλήρους αντίστοιχου πηγαίου κώδικα για πακέτα λογισμικού ανοικτού κώδικα με προστασία πνευματικής ιδιοκτησίας, που χρησιμοποιούνται σε αυτό το προϊόν, για το οποίο ζητείται αυτή η προσφορά από τις αντίστοιχες άδειες. Αυτή η προσφορά ισχύει έως και για τρία έτη μετά την αγορά του προϊόντος για οποιονδήποτε έχει λάβει αυτές τις πληροφορίες. Για να αποκτήσετε τον πηγαίο κώδικα, επικοινωνήστε με τη διεύθυνση [open.source@philips.com](mailto:open.source@philips.com). Εάν δεν επιθυμείτε να χρησιμοποιήσετε ηλεκτρονική αλληλογραφία ή εάν δεν έχετε λάβει το αποδεικτικό επιβεβαίωσης εντός μίας εβδομάδας μετά την αποστολή σε αυτήν τη διεύθυνση ηλεκτρονικής αλληλογραφίας, γράψτε στη διεύθυνση "Open Source Team, Philips Intellectual Property & Standards, P.O. Box 220, 5600 AE Eindhoven, The Netherlands." Εάν δεν λάβετε εγκαίρως επιβεβαίωση στην επιστολή σας, στείλτε μήνυμα ηλεκτρονικής αλληλογραφίας στην ανωτέρω ηλεκτρονική διεύθυνση.

---

## Συμμόρφωση



Το παρόν προϊόν συμμορφώνεται με τις προδιαγραφές της Ευρωπαϊκής Κοινότητας για παρεμβολές ραδιοφωνικών σημάτων.

---

## Εμπορικά σήματα



Τα λογότυπα "Blu-ray 3D™" και "Blu-ray 3D™" αποτελούν εμπορικά σήματα της Blu-ray Disc Association.



Η ονομασία 'DVD Video' αποτελεί εμπορικό σήμα της DVD Format/Logo Licensing Corporation.



Η ονομασία Java και όλα τα άλλα εμπορικά σήματα και λογότυπα Java αποτελούν εμπορικά σήματα ή σήματα κατατεθέντα της Sun Microsystems, Inc. στις Ηνωμένες Πολιτείες ή/και άλλες χώρες.



Έχει κατασκευαστεί κατόπιν αδείας υπό τους αριθμούς ευρεσιτεχνιών Η.Π.Α.: 5.956.674, 5.974.380, 6.226.616, 6.487.535, 7.392.195, 7.272.567, 7.333.929, 7.212.872 και

άλλες ευρεσιτεχνίες στις Η.Π.Α. και στον υπόλοιπο κόσμο, οι οποίες έχουν εκδοθεί και εκκρεμούν. Το DTS-HD, το σύμβολο και το DTS-HD μαζί με το σύμβολο αποτελούν σήματα κατατεθέντα και το DTS-HD Master Audio | Essential αποτελεί σήμα κατατεθέν της DTS, Inc. Το προϊόν περιλαμβάνει λογισμικό. © DTS, Inc. Με την επιφύλαξη παντός δικαιώματος.



Κατασκευάζεται κατόπιν αδείας από τη Dolby Laboratories. Η ονομασία 'Dolby' και το σύμβολο του διπλού D αποτελούν εμπορικά σήματα των εργασιών Dolby Laboratories.



Οι ονομασίες DivX®, DivX Certified®, DivX Plus® HD και τα σχετικά λογότυπα αποτελούν εμπορικά σήματα της Rovi Corporation ή των θυγατρικών της και χρησιμοποιούνται κατόπιν αδείας. ΠΛΗΡΟΦΟΡΙΕΣ ΓΙΑ ΤΟ ΒΙΝΤΕΟ DIVX: Το DivX® είναι μια ψηφιακή μορφή βίντεο που έχει δημιουργηθεί από την DivX, LLC, θυγατρική της Rovi Corporation. Η παρούσα συσκευή διαθέτει επίσημη πιστοποίηση DivX® για αναπαραγωγή βίντεο DivX. Για περισσότερες πληροφορίες και εργαλεία λογισμικού για μετατροπή των αρχείων σας σε βίντεο DivX, επισκεφθείτε τη διεύθυνση [divx.com](http://divx.com).

ΠΛΗΡΟΦΟΡΙΕΣ ΓΙΑ ΤΟ DIVX VIDEO-ON-DEMAND: Αυτή η συσκευή DivX Certified® πρέπει να καταχωριστεί για να είναι δυνατή η αναπαραγωγή ταινιών DivX Video-on-Demand (VOD) που έχετε αγοράσει. Για να λάβετε τον κωδικό εγγραφής σας, εντοπίστε την ενότητα DivX VOD στο μενού ρύθμισης της συσκευής. Μεταβείτε στη διεύθυνση vod.  
[divx.com](http://divx.com) για περισσότερες πληροφορίες σχετικά με το πώς να ολοκληρώσετε την εγγραφή σας.

DivX Certified® για αναπαραγωγή βίντεο  
DivX® και DivX Plus® HD (H.264/MKV)  
έως και 1080p HD, συμπεριλαμβανομένου  
πρόσθετου περιεχομένου.



Οι όροι HDMI και HDMI High-Definition  
Multimedia Interface και το λογότυπο HDMI  
αποτελούν εμπορικά σήματα ή κατατεθέντα  
σήματα της HDMI Licensing LLC στις  
Ηνωμένες Πολιτείες και άλλες χώρες.



# 10 Κωδικός γλώσσας

Abkhazian	6566	Inupiaq	7375	Pushto	8083
Afar	6565	Irish	7165	Russian	8285
Afrikaans	6570	Islenska	7383	Quechua	8185
Amharic	6577	Italiano	7384	Raeto-Romance	8277
Arabic	6582	Ivrit	7269	Romanian	8279
Armenian	7289	Japanese	7465	Rundi	8278
Assamese	6583	Javanese	7486	Samoan	8377
Avestan	6569	Kalaallisut	7576	Sango	8371
Aymara	6589	Kannada	7578	Sanskrit	8365
Azerbaijani	6590	Kashmiri	7583	Sardinian	8367
Bahasa Melayu	7783	Kazakh	7575	Serbian	8382
Bashkir	6665	Kernewek	7587	Shona	8378
Belarusian	6669	Khmer	7577	Shqip	8381
Bengali	6678	Kinyarwanda	8287	Sindhi	8368
Bihari	6672	Kirghiz	7589	Sinhalese	8373
Bislama	6673	Komi	7586	Slovensky	8373
Bokmål, Norwegian	7866	Korean	7579	Slovenian	8376
Bosanski	6683	Kuanyama; Kwanyama	7574	Somali	8379
Brezhoneg	6682	Kurdish	7585	Sotho; Southern	8384
Bulgarian	6671	Lao	7679	South Ndebele	7882
Burmese	7789	Latina	7665	Sundanese	8385
Castellano, Español	6983	Latvian	7686	Suomi	7073
Catalán	6765	Letzeburgesch;	7666	Swahili	8387
Chamorro	6772	Limburgan; Limburger	7673	Swati	8383
Chechen	6769	Lingala	7678	Svenska	8386
Chewa; Chichewa; Nyanja	7889	Lithuanian	7684	Tagalog	8476
中文	9072	Luxembourgish;	7666	Tahitian	8489
Chuang; Zhuang	9065	Macedonian	7775	Tajik	8471
Church Slav; Slavonic	6785	Malagasy	7771	Tamil	8465
Chuvash	6786	Magyar	7285	Tatar	8484
Corsican	6779	Malayalam	7776	Telugu	8469
Česky	6783	Maltese	7784	Thai	8472
Dansk	6865	Manx	7186	Tibetan	6679
Deutsch	6869	Maori	7773	Tigrinya	8473
Dzongkha	6890	Marathi	7782	Tonga (Tonga Islands)	8479
English	6978	Marshallese	7772	Tsonga	8483
Esperanto	6979	Moldavian	7779	Tswana	8478
Estonian	6984	Mongolian	7778	Türkçe	8482
Euskara	6985	Nauru	7865	Türkmen	8475
Ελληνικά	6976	Navaho; Navajo	7886	Twi	8487
Faroese	7079	Ndebele, North	7868	Uighur	8571
Français	7082	Ndebele, South	7882	Ukrainian	8575
Frysk	7089	Ndonga	7871	Urdu	8582
Fijian	7074	Nederlands	7876	Uzbek	8590
Gaelic; Scottish Gaelic	7168	Nepali	7869	Vietnamese	8673
Gallegan	7176	Norsk	7879	Volapuk	8679
Georgian	7565	Northern Sami	8369	Walloon	8765
Gikuyu; Kikuyu	7573	North Ndebele	7868	Welsh	6789
Guarani	7178	Norwegian Nynorsk;	7878	Wolof	8779
Gujarati	7185	Occitan; Provençal	7967	Xhosa	8872
Hausa	7265	Old Bulgarian; Old Slavonic	6785	Yiddish	8973
Herero	7290	Oriya	7982	Yoruba	8979
Hindi	7273	Oromo	7977	Zulu	9085
Hiri Motu	7279	Ossetian; Ossetic	7983		
Hrvatski	6779	Pali	8073		
Ido	7379	Panjabi	8065		
Interlingua (International)	7365	Persian	7065		
Interlingue	7365	Polski	8076		
Inuktitut	7385	Português	8084		

# 11 Ευρετήριο

## 2

2η γλώσσα ήχου	17
2η γλώσσα υπότιτλων	17

## B

BD-Live	17
Blu-ray	15

## D

DivX	17
------	----

## E

Easylink (HDMI-CEC)	12
---------------------	----

## H

HDMI ARC	9
HDMI-CEC	12

## I

internet	13
----------	----

## P

PBC (έλεγχος αναπαραγωγής)	29
picture-in-picture	17

## V

VCD	29
-----	----

## H

Ηχεία 5.1	8
-----------	---

## Π

παρακολούθηση 3D	16
περιβάλλον	3
πλέγμα συντονισμού	21
προδιαγραφές ηχείου	33
προεπιλεγμένες ρυθμίσεις	30

προηγμένες ρυθμίσεις	30
προκαθορισμένη λειτουργία ήχου	26
προτίμηση	28

## Φ

φορμά βίντεο	35
φωτεινότητα	29

## P

ρυθμίσεις βίντεο	28
ρυθμίσεις εικόνας	28
ρυθμίσεις ήχου	29
ρυθμίσεις κατανάλωσης ενέργειας	29
ρύθμιση ηχείων	11

## A

αλλαγή κωδικού πρόσβασης	29
ανακύκλωση	3
ανάλυση εικόνας	28
αναπαραγωγή από υπολογιστή	25
αναπαραγωγή δίσκου	15
αναπαραγωγή συσκευής αποθήκευσης USB	19
αντιμετώπιση προβλημάτων	
(αναπαραγωγή)	38
αντιμετώπιση προβλημάτων (εικόνα)	37
αντιμετώπιση προβλημάτων (ήχος)	37
απόρριψη	3
αρχεία δεδομένων	17
ασφάλεια 3D	4
αυτόματη αλλαγή υπότιτλων	29
αυτόματη αναμονή	29
αυτόματη προσαρμογή έντασης ήχου	27

## B

βάθος χρωμάτων	28
βίντεο 3D	16

## Γ

γλώσσα διαλόγων	28
γλώσσα δίσκου	28
γλώσσα του μενού	28
γλώσσα υποτίτλων	28
γονικός έλεγχος	29

---

<b>Δ</b>	
δίκτυο	13
δίσκος 3D σε λειτουργία 2D	16

---

<b>Λ</b>	
λειτουργία αναμονής με ένα πάτημα	12
λειτουργία αναπαραγωγής με ένα πάτημα	12

---

<b>Σ</b>	
σετ χαρακτήρων	18
σγχρονισμός εικόνας και ήχου	16
σύνδεση βίντεο (HDMI ARC)	9
σύνδεση βίντεο (σύνθετου σήματος)	10
σύνδεση βίντεο (τυπική σύνδεση HDMI)	9
σύνδεση ήχου (HDMI ARC)	9
σύνδεση ήχου (αναλογικό καλώδιο)	11
σύνδεση σε τηλεόραση	9
Συσκευή αποθήκευσης USB	19

---

<b>Τ</b>	
τηλεχειριστήριο	5
τυχαία αναπαραγωγή	19

---

<b>Υ</b>	
υποδοχές	6

---

<b>Χ</b>	
χρονοδιακόπτης απενεργοποίησης	29

---

<b>Ε</b>	
επανάληψη	19
επιλογές	19
επιλογές βίντεο	19
επιλογές εικόνας	20
επιλογές ήχου	19
εργοστ. ρυθμ.	30

---

<b>Ε</b>	
εκκαθάριση μνήμης BD-Live	17
ενημέρωση λογισμικού	31
ενημέρωση λογισμικού (μέσω Internet)	32
ενισχυμένος ήχος	30

---

ενισχυτής	35
ενσύρματο δίκτυο	13
εξαγωγή δίσκου	5

---

<b>Ή</b>	
ήχος	26
ήχος HDMI	29
ήχος Surround	26
ήχος από άλλες συσκευές	10

---

<b>Έ</b>	
έκδοση λογισμικού	31

---

<b>Έ</b>	
έξτρα προβολή	17

---

<b>Ό</b>	
όνομα συσκευής	14

---

<b>Θ</b>	
θέση ηχείου	8
θέση υποτίτλων	29

---

<b>Κ</b>	
κινούμενο γραφικό διαφάνειας	20
κοινή χρήση πολυμέσων	23
κουμπιά ελέγχου (USB)	15
κουμπιά ελέγχου (δίσκος)	15
κουμπιά ελέγχου (ραδιοφωνο)	21
κύρια μονάδα	5
κωδικοί περιοχών	33
κωδικός VOD (DivX)	18
κωδικός γλώσσας	43

---

<b>Μ</b>	
μενού αρχικής σελίδας	15
μενού δίσκου	28
μετεπεξεργασία ήχου	30
μη αυτόματη ρύθμιση	11
μορφές αρχείων	33
μορφές ήχου	33

---

μορφές πολυμέσων	33
μουσικές παρουσιάσεις	20
μπαταρίες	36

---

<b>N</b>	
νυχτερινή λειτουργία	29

---

<b>O</b>	
οθόνη ενδείξεων	29
οικιακό δίκτυο	13







Specifications are subject to change without notice  
© 2016 Koninklijke Philips N.V. All rights reserved.  
Trademarks are the property of Koninklijke Philips N.V. or their respective owners.

HTB3510/3540/3570\_12\_UM\_V2.0

