

English

Important

- **Please read these instructions carefully in conjunction with the illustrations before using the appliance.**
- **Before connecting the appliance, check if the voltage rating on the mains plug corresponds to the mains voltage in your home.**
- **Regular cleaning and good maintenance guarantee optimum performance and the longest working life.**
- **Take care when using the hair clipper for the first few times. Do not hurry. Make smooth and gentle movements.**
- **Do not leave the hair clipper to become wet.**
- **Do not leave the appliance in a very warm place or in direct sunlight.**
- **Keep the hair clipper out of children's reach.**
- **Do not use the hair clipper when the skin is infected.**

General description (fig. 1)

- **Comb attachment** (adjustable to various hair lengths, removable).
- **Cutting unit** (removable)
- **Cutting length control** (press and slide)
- **On/off switch**
 - = On
 - = Off
- **Socket** for appliance plug (low-voltage DC)
- **Appliance plug** (low-voltage DC)
- **Mains plug** with built-in transformer
- **Brush**
- **Oil**
- **Styling comb**

Making the hair clipper ready for use

Dependent upon the required application, you can use your hair clipper with or without the comb attachment. If mounted, the comb attachment can be set to 7 cutting length positions. You can slide the control knob when the release button (on top of the knob) is kept pressed-down. When released, the control knob is locked in the selected position.

Clipping with comb attachment

- Set the required cutting length (fig. 2). Keeping the control knob pressed-down (1), slide (2) it into one of the 7 positions. Then release the knob.

Clipping without comb attachment

- Pull the comb attachment from the appliance (fig. 3).
- Insert the appliance plug into the connector (fig. 4).
- Insert the mains plug into the wall socket (fig. 5). (Please note: the mains plug and wall socket shown in the illustration are not applicable to the United Kingdom.)
- Switch the appliance on (fig. 6).

Tips

- Ensure that your movements are well-controlled, especially when using without comb attachment. Touch the hair lightly with the hair clipper.
- Regularly shake (fig. 7) and/or blow (fig. 8) off the hairs from the top of the clipper.
- While clipping with comb attachment: If much hair has accumulated in the comb area, pull off the comb attachment (fig. 9) and remove the hair by shaking (fig. 10) and/or blowing (fig. 11).
- If the cutting speed decreases it may be necessary to remove, clean and lubricate the cutting unit. Please refer to section "Cleaning: after each use".
- Always switch off after use. It is advisable to clean the cutting unit directly after use.

Cleaning: after each use

- Switch off (fig. 12).
- Remove the cutting unit (fig. 13).
- Clean the cutting unit and the inside of the appliance using the brush (fig. 14);
- Lubricate the cutting unit with five drops of oil (fig. 15).
- To reassemble, hook the cutting unit on to the housing as illustrated (fig. 16) and push until you hear a click (fig. 17).

Replacement cutting unit

Use only an original Philips replacement cutting unit to replace a worn or damaged cutting unit.

How to clip

General

- Ensure that your clipper is clean and oiled.
- Let the person whose hair you are going to cut sit so that the top of his/her head is on your eye level. Wrap a towel around his/her neck.
- Before you start cutting, comb the hair well. Ensure that it is untangled. It is not necessary to wash the hair before cutting.
- For good cutting control and a smooth result hold the clipper in a relaxed grip.
- The best results will be achieved if the hair clipper is used on dry hair.
- When cutting long or semi-long hair it is advisable to cut over a styling comb or to grasp the hair between your fingers as described in section "Cutting over styling comb or fingers".
- For short hair, a light trimming at the neck and sides may be all that is needed for a well-groomed haircut.
- At regular intervals stop cutting, comb the hair and check the results so far.

Hair cutting with comb attachment (4-17 mm remaining hair length)

- Begin with the setting for maximum hair length (i.e. position 7). After you have familiarized yourself with the product and have gained some experience, you may select a particular hair length.
- You can select seven hair length settings (see fig. 2).

Setting	Hair length (mm)
7	17
6	15
5	13
4	11
3	9
2	7
1	4

- Before cutting, comb the hair so that it falls naturally.
- In general, it is advisable to start from the neck and work towards the top of the head. Next cut the front and the top of the head (fig. 18).
- Hold the clipper so that the flat side of the comb attachment is directed towards the head. Move it slowly upwards and then away from the head, cutting only a small amount at a time.

- In the same manner cut the hair at the sides and the back of the head (fig. 19, 20).
- If you want the hair cut on the sides or back of the head shorter than on top, change to a lower hair length setting and continue to cut against the direction of the hair growth.

Cutting over styling comb or fingers

If you want to cut the hair to a length of more than 17 mm, you can use the "over styling comb" method.

- Remove the comb attachment (fig. 3).
- Lift a small section of hair at a time with a styling comb (fig. 21) or grasp the section of hair between two fingers (fig. 22).

Move the comb or fingers through the hair until only the length sticks out which you want to clip off.

- Trim the hair protruding from the comb or fingers. Continue this procedure working from the front to the back of the head. As you work to the back, you may gradually cut hair shorter. To check the cutting length, take a cut-off hair section for measuring.

- Comb frequently to remove cut hair and to check for uneven areas.

Outlining

- Comb the hair.
- Remove the comb attachment (fig. 3).
- For even hair length at the base of the neck cut the hair as shown in fig. 23, holding the clipper in reversed position lightly against the hair. Make overlapping strokes downwards to the neck (fig. 24).
- Proceed in the same manner for cutting sideburns (fig. 25).
- For cutting the hair close to the ears put one corner of the cutter on the hair. Ensure that the teeth are at a safe distance from the ears (fig. 26).
- Slowly and carefully shape the desired outline of the hair (fig. 27).

Crew cut (fig. 28)

- Comb the hair into its natural direction.
- Select hair length setting 7 (maximum hair length). Cut the hair from the back side of the neck towards the crown (fig. 29).
- Cut the sides of the head making overlapping strokes straight upwards (fig. 30), i.e. parallel to the sides of the head. Hold the comb attachment flat against the head. Move the clipper slowly through the hair, leaving the hair on top of the head uncut.
- If you wish you can cut the hair at the neck and sides a second time, using a lower position (i.e. 3 or 4).
- For a flat top look, cut the hair on the top of the head over a styling comb or over the fingers (fig. 31, 32) using the hair clipper without comb attachment.
- Also refer to section "Cutting over styling comb or fingers".
- Finish the haircut by outlining the neckline and sideburns. Also refer to section "Outlining".

Short cut

- Comb the hair into its natural direction.
- Select the desired hair length for the back and the sides of the head.
- Cut the back and the sides of the head making overlapping strokes straight upwards (fig. 33). Hold the comb attachment flat against the head.
- For outlining use the hair clipper without comb attachment. Also refer to section "Outlining".

Français

Important

- **Lisez ces instructions soigneusement en même temps que les illustrations avant toute utilisation de l'appareil.**
- **Avant de brancher l'appareil, assurez-vous que la tension indiquée sur la fiche correspond à la tension du secteur de votre logement.**
- **Un nettoyage régulier et un bon entretien garantissent des performances optimales et une durée de vie exceptionnelle.**
- **Faites attention quand vous utilisez la tondeuse à cheveux pour la première fois. Prenez votre temps. Ayez des mouvements lents et contrôlés.**
- **Ne laissez pas la tondeuse à cheveux dans un lieu humide.**
- **Ne laissez pas l'appareil exposé à de trop fortes chaleurs ou aux rayons directs du soleil.**
- **Maintenez la tondeuse à cheveux hors de portée des enfants.**
- **N'utilisez pas la tondeuse quand vous avez une infection de la peau.**

Description générale (fig. 1)

- **Guide de coupe** (ajustable, détachable)
- **Unité de rasage** (détachable)
- **Réglage de longueur de coupe** (poussez et faites glisser)
- **Interrupteur Marche/Arrêt**
 - = Marche
 - = Arrêt
- **Prise** pour connecteur (basse tension)
- **Connecteur** (basse tension)
- **Fiche** avec transformateur incorporé
- **Brosse**
- **Huile**
- **Peigne**

Préparation de la tondeuse à cheveux à l'emploi

En fonction de l'application désirée, vous pouvez utiliser la tondeuse à cheveux avec ou sans le guide de coupe. Si vous utilisez le guide de coupe vous pouvez sélectionner 7 longueurs de coupe. Faites glisser le bouton de contrôle en appuyant sur le bouton de déverrouillage (sur sommet). Lorsqu'il est libéré, le bouton de contrôle est verrouillé dans la position sélectionnée.

Taille avec guide de coupe

- Sélectionnez la longueur de coupe désirée (fig. 2). Pressez (1) et faites glisser le bouton de contrôle (2) sur une des 7 positions. Relâchez le bouton.

Taille sans guide de coupe

- Retirez le guide de coupe de l'appareil (fig. 3).
- Insérez le connecteur (fig. 4).
- Insérez la fiche dans la prise de courant (fig. 5).
- Mettez en marche l'appareil.

Conseils

- Quand vous utilisez la tondeuse sans guide de coupe : assurez-vous que vos mouvements sont contrôlés. Ayez un toucher régulier.
- Secouez régulièrement (fig. 7) et/ou soufflez (fig. 8) les cheveux du sommet de la tête.
- Pendant la taille avec guide de coupe : Si des cheveux se sont accumulés dans le peigne, retirez le guide de coupe (fig. 9) et enlevez les cheveux en secouant (fig. 10) et/ou soufflant (fig. 11).
- Si la vitesse de coupe diminue il peut être nécessaire de nettoyer et lubrifier l'unité de rasage. Référez-vous au paragraphe "Nettoyage : après chaque utilisation".
- Il est souhaitable de nettoyer l'unité de rasage après chaque utilisation.

Nettoyage: après chaque utilisation

- Arrêtez l'appareil (fig. 12).
- Enlevez l'unité de rasage (fig. 13).
- Nettoyez l'unité de rasage et l'intérieur en utilisant la brosse (fig. 14).
- Lubrifiez l'unité de rasage avec cinq gouttes d'huile (fig. 15).
- Pour remonter, fixez l'unité de rasage sur le support comme illustré (fig. 16) et poussez jusqu'à ce que vous entendiez un clic (fig. 17).

Remplacement de l'ensemble tête de coupe

Utilisez uniquement un ensemble tête de coupe Philips pour remplacer une unité de rasage usée ou endommagée.

Utilisation

Général

- Assurez-vous que votre tondeuse est nettoyée et huilée.
- Laissez la personne à qui vous aller couper les cheveux s'asseoir de façon à avoir le sommet de sa tête à hauteur de vos yeux. Enveloppez le cou à l'aide d'une serviette.
- Avant de commencer la coupe, coiffez les cheveux. Assurez-vous qu'ils sont bien démantés. Il n'est pas nécessaire de faire un shampoing avant de les couper.
- Pour un bon contrôle de la coupe et un résultat satisfaisant tenez la tondeuse correctement.
- Les meilleurs résultats seront obtenus si vous utilisez la tondeuse à cheveux sur cheveux secs.
- Lors de la coupe de cheveux mi-longs il est souhaitable de couper sur un peigne ou de pincer les cheveux entre vos doigts comme décrit dans le paragraphe "Coupe au peigne ou avec les doigts".
- Pour cheveux courts, une coupe légère sur le cou et sur les côtés est généralement suffisante.
- A intervalles réguliers arrêtez la coupe, coiffez les cheveux et vérifiez le résultat obtenu.

Coupe de cheveux avec guide de coupe (4-17 mm de longueur de cheveux)

- Commencez avec la position maximum (hauteur de coupe position 7). Après vous être familiarisé avec le produit et avec un peu d'expérience, vous pouvez sélectionner la hauteur de coupe définitive.
- Vous pouvez choisir 7 positions de hauteur de coupe (voir fig. 2).

Position	Hauteur de coupe (mm)
7	17
6	15
5	13
4	11
3	9
2	7
1	4

- Avant de couper, coiffez les cheveux de façon à ce qu'ils tombent naturellement.
- En général, il est préférable de commencer par le cou et d'aller vers le haut de la tête. Ensuite coupez les cheveux de devant et sur le sommet de la tête (fig. 18).
- Tenez le côté plat du guide de coupe dirigé vers la tête. Déplacez-le lentement vers le haut, coupez une petite quantité de cheveux à la fois.
- Procédez la même manière sur les côtés et à l'arrière de la tête (fig. 19, 20).
- Si vous désirez couper les cheveux des cotés ou de derrière, plus courts que ceux du dessus, changez la hauteur de coupe.

Coupe au peigne ou avec doigts

- Si vous voulez couper les cheveux à une longueur supérieure à 17 mm, vous pouvez utiliser la "coupe au peigne".
- Enlevez le guide de coupe (fig. 3).
- Prenez une petite mèche de cheveux à la fois avec un peigne (fig. 21) ou pincez-la avec vos doigts (fig. 22).
- Déplacez le peigne ou les doigts le long de la mèche jusqu'à la longueur souhaitée.
- Coupez les cheveux à partir du peigne ou des doigts. Continuez de cette façon en partant du devant jusqu'à l'arrière de la tête. Vous pouvez ainsi progressivement couper les cheveux de plus en plus court. Vérifiez la longueur de coupe régulièrement.
- Coiffez fréquemment pour enlever cheveux coupés et vérifiez d'éventuelles inégalités.

Contours

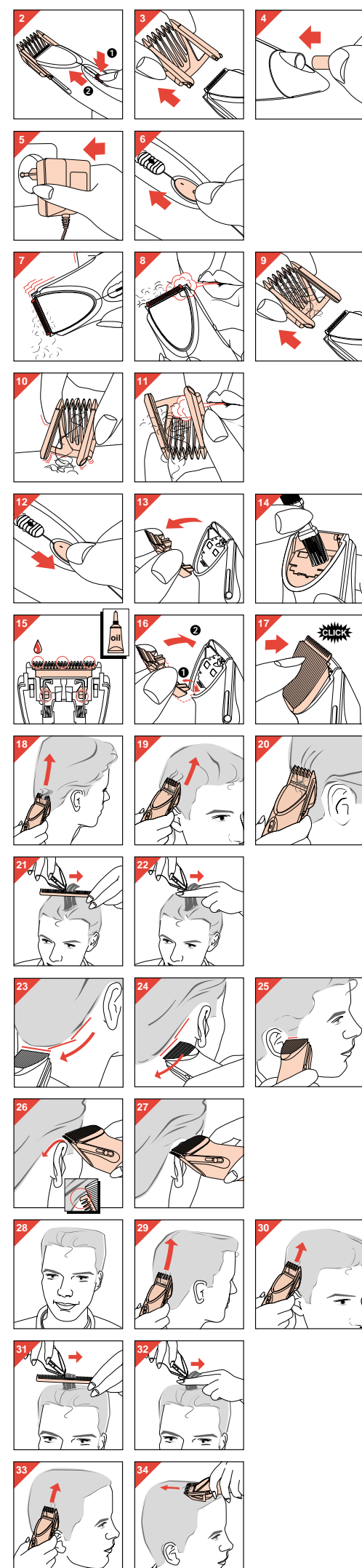
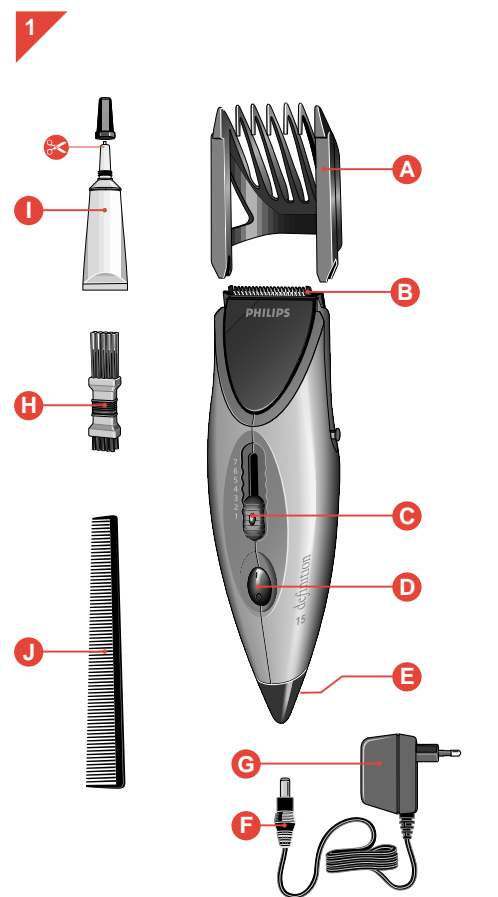
- Coiffez les cheveux.
- Enlevez le guide de coupe (fig. 3).
- Pour égaliser la base du cou coupez les cheveux comme indiqué dans le fig. 23, en maintenant la tondeuse dans la position inverse et légèrement contre le poil (fig. 24).
- Procédez de la même manière pour tailler les favoris (fig. 25).
- Pour couper le poil près des oreilles prenez un coin seulement de la tête de coupe sur le poil. Assurez-vous que les dents de la tondeuse sont à bonne distance des oreilles (fig. 26).
- Lentement et soigneusement formez le contour désiré (fig. 27).

Coupe en brosse (fig. 28)

- Coiffez les cheveux.
- Choisissez la hauteur de coupe 7 (maximum). Coupez les cheveux en partant de l'arrière du cou (fig. 29).
- Taillez les côtés, faites des coupes en partant du bord vers le centre (fig. 30), par exemple, parallèles aux côtés de la tête. Maintenez la tête de rasage tout contre la tête. Bougez la tondeuse lentement sur les cheveux.
- Si vous le désirez vous pouvez couper les cheveux sur le cou et les côtés une seconde fois, en utilisant une position plus basse (ex: 3 ou 4).
- Pour une coupe à ras, coupez les cheveux sur le sommet de la tête à l'aide d'un peigne ou des doigts (fig. 31, 32) et en utilisant la tondeuse à cheveux sans le guide de coupe. Référez-vous également au paragraphe "Coupe au peigne ou avec les doigts".
- Terminez la coupe en rectifiant les bords du cou et des favoris. Référez-vous également au paragraphe "Contours".

Coupe rasé

- Coiffez les cheveux dans le sens de la pousse des cheveux.
- Choisissez la longueur de cheveux désirée pour l'arrière et les côtés.
- Taillez ensuite en faisant des coupes du bord vers le centre (fig. 33). Maintenez la tête de rasage tout contre la tête. Bougez la tondeuse lentement sur les cheveux.
- Choisissez la longueur de cheveux désirée pour le haut de la tête (fig. 34). Taillez en procédant de la même façon.
- Pour les contours utilisez la tondeuse sans guide de coupe. Référez-vous également au paragraphe "Contours".



Deutsch

Wichtig

- **Lesen Sie diese Gebrauchsanweisung sorgfältig durch, und sehen Sie sich dabei die Abbildungen an, bevor Sie das Gerät zum ersten Mal verwenden.**
- **Prüfen Sie vor Inbetriebnahme, ob die Spannungsangabe auf dem Netzstecker mit der örtlichen Netzspannung übereinstimmt.**
- **Regelmäßige Reinigung und Wartung garantieren eine gute Leistung und lange Lebensdauer des Geräts.**
- **Geben Sie bei den ersten Anwendungen behutsam und mit ruhigen Bewegungen vor. Nehmen Sie sich Zeit.**
- **Achten Sie darauf, daß das Gerät nicht mit Wasser in Berührung kommt.**
- **Legen Sie das Gerät nicht in die Nähe von Wärmequellen oder in direktes Sonnenlicht.**
- **Halten Sie Kinder von dem Gerät fern.**
- **Verwenden Sie das Gerät nicht bei entzündeter oder infizierter Haut.**

Allgemeine Beschreibung (Abb. 1)

- **Kamm-Aufsatz**, abnehmbar. Verschiedenen Haarlängen anpaßbar.
- **Schneide-Einheit**, abnehmbar.
- **Schnittlängen-Regler**, drücken und schieben.
- **Ein-/Aussschalter**
 - = Ein
 - = Aus
- **Anschluß für Gerätestecker**, Niedervolt Gleichstrom.
- **Gerätestecker**, Niedervolt Gleichstrom.
- **Netzgerät**
- **Bürste**
- **Öl**
- **Frisierkamm**

Vorbereitung zum Gebrauch

Je nach dem gewünschten Haarschnitt können Sie das Gerät mit oder ohne Kamm-Aufsatz verwenden. Der Kamm-Aufsatz kann auf sieben verschiedene Haarschnitt-Längen eingestellt werden. Sie können die Schnittlänge einstellen, indem Sie den Regler (C) verschieben, während Sie die Arretierung auf dem Regler gedrückt halten. Die Schnittlänge ist eingestellt, sobald Sie die Arretierung loslassen.

- **Schneiden mit Kamm-Aufsatz**
 - Stellen Sie die gewünschte Schnittlänge ein (Abb. 2).
 - Halten Sie die Arretierung gedrückt (1), schieben Sie (2) den Regler auf eine der 7 Positionen. Lassen Sie die Arretierung los.

- **Schneiden ohne Kamm-Aufsatz**
 - Ziehen Sie den Kamm-Aufsatz vom Gerät (Abb. 3).

- Stecken Sie den Gerätestecker (F) in den Anschluß (E) (Abb. 4).
- Steckeln Sie das Netzgerät in die Steckdose (Abb. 5).
- Schalten Sie das Gerät ein (Abb. 6).

Hinweise

- Achten Sie darauf, daß Sie mit ruhigen, gleichmäßigen Bewegungen vorgehen, besonders wenn Sie ohne Kamm-Aufsatz arbeiten.
- Schütteln (Abb. 7) oder blasen (Abb. 8) Sie regelmäßig die abgeschrittenen Haare vom Gerät.
- Wenn Sie mit Kamm-Aufsatz arbeiten, und sich viele Haare in diesem Teil angesammelt haben, dann ziehen Sie den Kamm-Aufsatz ab (Abb. 9) und schütteln (Abb. 10) oder blasen (Abb. 11) die Haare heraus.
- Wenn die Schergeschwindigkeit nachläßt, könnte es nötig sein, die Schneide-Einheit abzunehmen, zu reinigen und/oder zu ölen. - Vgl. den Abschnitt "Nach jedem Gebrauch reinigen".
- Schalten Sie das Gerät nach Gebrauch immer aus. Es empfiehlt sich, die Schneide-Einheit nach jedem Gebrauch zu reinigen.

Nach jedem Gebrauch reinigen

- Schalten Sie das Gerät aus (Abb. 12).
- Nehmen Sie die Schneide-Einheit ab (Abb. 13).
- Reinigen Sie die Schneide-Einheit und das Innere des Geräts mit der Bürste (Abb. 14).
- Geben Sie fünf Tropfen Öl auf die Schneide-Einheit (Abb. 15).
- Setzen Sie das Gerät wieder zusammen, indem Sie die Schneide-Einheit in das Gerät einhaken (Abb. 16) und festdrücken ("Klick" - Abb.17).

Wechseln der Schneide-Einheit

Eine verbrauchte oder beschädigte Schneide-Einheit darf nur gegen ein original Philips Ersatzteil ausgetauscht werden.

Die Verwendung des Geräts

Allgemeines

- Achten Sie darauf, daß Ihr Gerät sauber und geölt ist.
- Die Person, der Sie die Haare schneiden wollen, muß still sitzen, den Kopf in Höhe Ihrer Augen. Legen Sie ihr ein Tuch um die Schultern.
- Kämmen Sie das Haar vor dem Schneiden gründlich, so daß es glatt liegt. Es ist nicht nötig, das Haar vor dem Schneiden zu waschen.
- Sie erhalten das beste Ergebnis an trockenem Haar.
- Halten Sie das Gerät fest, aber unverkrampft.
- Langes oder halblanges Haar läßt sich am besten über einen Frisierkamm schneiden. Sie können die Haare auch zwischen Ihre Finger nehmen. - Vgl. den Abschnitt "Schneiden über einen Frisierkamm oder über die Finger".
- Bei kurzem Haarschnitt kann es ausreichen, die Seitenkanten und den Nacken beizuschneiden.
- Unterbrechen Sie von Zeit zu Zeit das Haarschneiden. Kämmen Sie das Haar aus und prüfen Sie den bisherigen Erfolg.

Haare schneiden mit dem Kamm-Aufsatz

- für Haarschnitte von 4 bis 17 mm.
- Beginnen Sie mit der Einstellung 7 für maximale Länge. Sind Sie dann mit der Handhabung des Geräts vertraut, können Sie eine niedrigere Einstellung für kürzeres Haar wählen.
- Sie können zwischen sieben Schnittlängen wählen (Abb. 2).

Einstellung	Schnittlänge in mm
7	17
6	15
5	13
4	11
3	9
2	7
1	4

- Kämmen Sie das Haar vor dem Schneiden aus, damit es auf natürliche Weise fällt.
- Im Regalfall beginnen Sie am Hals und arbeiten zur Mitte des Kopfes hin. Danach schneiden Sie die Haare an der Stirn und in der Mitte (Abb. 18).
- Halten Sie das Gerät so, daß die flache Seite des Kamm-Aufsatzes zum Kopf weist, und schneiden Sie nur kleine Mengen Haar auf einmal.
- In gleicher Weise schneiden Sie das Haar an der Seite und im Nacken (Abb. 19 und 20).
- Soll das Haar an der Seite und im Nacken kürzer geschnitten werden als die anderen Haare, so stellen Sie eine kürzere Schnittlänge ein, und schneiden Sie gegen die Haarwuchsrichtung.

Schneiden über einen Frisierkamm oder über die Finger

- Soll das Haar länger als 17 mm geschnitten werden, so können Sie mit Ihrem Gerät "über den Kamm" schneiden.
- Nehmen Sie den Kamm-Aufsatz ab (Abb. 3).
- Halten Sie mit einem Frisierkamm jeweils eine Strähne Haar hoch (Abb. 21), oder nehmen Sie die Strähne zwischen Ihre Finger (Abb. 22).
- Ziehen Sie das Haar durch den Kamm bzw. Ihre Finger, bis soviel Haar herauskommt, wie Sie abschneiden wollen.
- Schneiden Sie diese Länge mit dem Gerät ab.
- Arbeiten Sie in dieser Weise von der Stirn bis zum Nacken, wo Sie das Haar nach und nach kürzer lassen können. Prüfen Sie die Schnittlänge, indem Sie eine bereits geschnittene Strähne anheben und zum Maßstab nehmen.
- Kämmen Sie das Haar öfters zwisehendurch, um abgeschnittenes Haar auszukämmen und unebene Stellen ("Treppen") zu erkennen.

Konturen schneiden

- Kämmen Sie das Haar.
- Nehmen Sie den Kamm-Aufsatz ab (Abb. 3).
- Schneiden Sie die Konturen an den Seiten, am Hals und am Nacken mit der umgekehrt gehaltenen Schneide-Einheit (Abb. 23) unter leichtem Druck. Ziehen Sie das Gerät in überlappenden Zügen zum Hals abwärts (Abb. 24).
- Gehen Sie in gleicher Weise bei den Koteletts vor (Abb. 25).
- Nahe den Ohren setzen Sie nur eine Kante der Schneide-Einheit an. Geben Sie acht, daß die Zähne der Schneide-Einheit nicht ans Ohr geraten (Abb. 26).
- Ziehen Sie die Konturen langsam und vorsichtig (Abb. 27) nach.

Bürstenschritt (Abb. 28)

- Kämmen Sie das Haar in Haarwuchsrichtung.
- Stellen Sie die Schnittlängen-Regler auf Position 7, die maximale Einstellung, und schneiden Sie vom Nacken her nach oben (Abb. 29).
- Schneiden Sie die Seiten in vertikalen, parallel überlappenden Zügen nach oben (Abb. 30). Halten Sie dabei den Kamm-Aufsatz mit der flachen Seite gegen den Kopf. Gehen Sie langsam vor, und lassen Sie das Haar oben auf dem Kopf ungeschoren.
- Sie können das Vorgehen bei Bedarf mit einer kürzeren Einstellung, also 3 oder 4, wiederholen.
- Wenn Sie die Haare auf dem Kopf flach und eben schneiden wollen, so schneiden Sie mit dem Gerät ohne Kamm-Aufsatz über einen waagrecht gehaltenen Kamm bzw. Ihre Finger (Abb. 31 und 32). - Vgl. den Abschnitt "Schneiden über einen Frisierkamm oder über die Finger".
- Konturieren Sie den Schnitt wie im Abschnitt "Konturen schneiden" beschrieben.

Kurzer Haarschnitt

- Kämmen Sie das Haar in Haarwuchsrichtung.
- Stellen Sie die Schnittlänge für die Seiten und den Nacken ein.
- Schneiden Sie Seiten- und Nackenhaare in überlappenden Zügen zum Hals abwärts (Abb. 33). Halten Sie den Kamm-Aufsatz flach gegen den Kopf. Führen Sie die Schneide-Einheit langsam durch das Haar an den Seiten, ohne aber die Haare auf dem Kopf zu schneiden.
- Stellen Sie die Schnittlänge für das obere Haar ein.
- Schneiden Sie das Haar auf der Mitte des Kopfes (Abb. 34). Beginnen Sie an der Stirn, und schneiden Sie das Haar zur Mitte des Kopfes. Halten Sie den Kamm-Aufsatz flach gegen den Kopf.
- Zum Konturieren ohne Kamm-Aufsatz verfahren Sie, wie im Abschnitt "Konturen schneiden" beschrieben.

PHILIPS

definition 15



PHILIPS

4203 000 38101

Nederlands

Belangrijk

- **Lees de gebruiksaanwijzing goed en bekijk alle tekeningen voordat u het apparaat in gebruik neemt.**
- **Controleer, voordat u het apparaat aansluit, of het voltage dat op de stekker is vermeld, overeenkomt met de netspanning in uw woning.**
- **Regelmatic schoonmaken en goed onderhoud verzekert u van de beste resultaten en geeft uw apparaat de langste levensduur.**
- **Houd er uw veilig aandacht bij, wanneer u nog niet met het apparaat vertrouwd bent. Haast u niet. Maak rustig, soepele bewegingen.**
- **Zorg ervoor dat de haarknipper niet naast u niet. Leg of zet het apparaat niet op een zeer warme plaats of in het zonlicht.**
- **Houd de haarknipper uit de buurt van kinderen.**

Algemene beschrijving (fig. 1)

- **Opzetkam** (instelbaar voor diverse haarlengtes, afneembaar)
- **Toudeuse** (afneembaar)
- **Instelknop voor snijlengte** (indrukken en schuiven)
- **Aan/uit schakelaar**
 - | = Aan
 - = Uit
- **Aansluitpunt** voor apparaatstekker (laag voltage, gelijksstroom)
- **Apparaatstekker** (laag voltage, gelijkstroom)
- **Stekker voor netstroom**, met ingebouwde transformator
- **Borstel**
- **Olie**
- **Kam**

De haarknipper voor gebruik gereedmaken

Afhankelijk van de toepassing, kunt u de haarknipper gebruiken met of zonder de opzetkam.
Als de opzetkam op zijn plaats is gezet, kunt u deze op 7 snijlengtes instellen.
Als de instelknop verschuiven als u het ontgrendelknopje (op de knop) ingedrukt houdt. Zodra u de knop los laat, wordt deze vastgezet in de gekozen stand.

- **Knippen met opzetkam**
 - Stel de gewenste snijlengte in (fig. 2). Houd de instelknop ingedrukt (1) en schuif (2) hem in een van de 7 standen. Laat dan de knop los.
- **Knippen zonder opzetkam**
 - Trek de opzetkam van het apparaat (fig. 3).
- Steek het apparaatstekkerje stevig in het aansluitpunt (fig. 4).
- Steek de stekker in het stopcontact (fig. 5).
- Schakel het apparaat in (fig. 6).

Tips

- Vooral wanneer u het apparaat gebruikt **zonder** de opzetkam: maak alleen beheerste bewegingen. Raak het haar lichtjes aan met de haarknipper.
- Schud (fig. 7) en/of blaas (fig. 8) regelmatig de haren van de toudeuse af.
- Wanneer u het apparaat gebruikt **met** de opzetkam: Als er zich veel haar heeft verzameld in de opzetkam, trek dan de opzetkam van het apparaat (fig. 9) en verwijder het haar door schudden (fig. 10) en/of blazen (fig. 11).
- Als het snelheid van het knippen vermindert, kan het nodig zijn de toudeuse te verwijderen, schoon te maken en te smeren.
- Zie ook het gedeelte: "Schoonmaken: na elk gebruik".
- Schakel het apparaat altijd uit na gebruik. Wij raden u aan meteen na gebruik de toudeuse schoon te maken.

Schoonmaken: na elk gebruik

- Schakel het apparaat uit (fig. 12).
- Verwijder de toudeuse (fig. 13).
- Borstel de toudeuse en de binnenzijde van het apparaat schoon (fig. 14).
- Smeer de toudeuse met vijf druppeltjes olie (fig. 15).
- Om de toudeuse weer op zijn plaats te zetten, haakt u deze vast aan de behuizing zoals afgebeeld (fig. 16) en drukt u tot u "Klik" hoort (fig. 17).

Toudeuse vervangen

Gebruik uitsluitend een originele Philips toudeuse om een beschadigde of versleten toudeuse te vervangen.

Kniptips

- Algemeen**
- Zorg ervoor dat de haarknipper schoon en gelieed is.
 - Laat de persoon die u gaat knippen zodanig zitten dat de bovenkant van zijn/haar hoofd op uw ooghoogte is. Doe een handdoek om zijn/haar hals.
 - Voordat u begint met knippen, kamt u het haar goed uit. Zorg ervoor dat er geen klitten in het haar zitten. Het is niet nodig het haar voor het knippen te wassen.
 - Om beheerst te kunnen knippen en een glad resultaat te bereiken, houdt u de haarknipper ontspannen in de hand.
 - De beste resultaten bereikt u met de haarknipper als het haar droog is.
 - Bij het knippen van (half-)lang haar raden wij u aan boven een kam te knippen, of het haar tussen de vingers te houden zoals beschreven in gedeelte "Knippen boven kam of vingers".
 - Om kort haar weer goed in model te brengen, kan het al voldoende zijn wanneer u het aan de zijkanen en aan de achterkant wat korter maakt.
 - Houd regelmatig even op met knippen. Kam het haar dan uit en controleer de voorlopige resultaten.

- Knippen met opzetkam** (voor 4-17 mm haarlengte)
- Begin met de stand voor de grootste haarlengte (d.i. stand 7). Nadat u zichzelf vertrouwd heeft gemaakt met het product en er wat ervaring mee heeft opgedaan, kunt u definitieve haarlengtes kiezen.
 - U kunt zeven haarlengtes instellen (zie fig. 2).

Stand	Haarlengte (mm)
7	17
6	15
5	13
4	11
3	9
2	7
1	4

- Voordat u begint te knippen, kamt u het haar zo dat het natuurlijk valt.
- In het algemeen is het aan te raden bij de nek te beginnen en naar de bovenkant van het hoofd toe te werken (fig. 18). Houd de haarknipper met de vlakke zijde van de opzetkam naar het hoofd toe gericht. Beweeg het apparaat langzaam omhoog en vervolgens van het hoofd af. Knip het haar aan de zijkanen en aan de achterkant van het hoofd op dezelfde wijze (fig. 19, 20).
- Als u het haar aan de zijkanen en aan de achterkant korter wilt knippen dan aan de bovenzijde, schakel dan over op een lagere stand en ga door met knippen tegen de richting van de haargroei in.

- Knippen boven de kam of vingers**
- Als u het haar wilt knippen tot een lengte van meer dan 17 mm, kunt u de "knippen boven de kam"-methode toepassen.
- Verwijder de opzetkam (fig. 3).
 - Trek met behulp van een kam telkens een plukje haar omhoog (fig. 21) of houd het plukje tussen twee vingers vast (fig. 22).
 - Beweeg de kam of de vingers door het haar totdat alleen het gedeelte dat u wilt afknippen nog uitsteekt.
 - Knip het haar boven de kam of de vingers af.
 - Ga op deze manier steeds verder, waarbij u van de voorzijde van het hoofd naar achteren toe werkt. Naarmate u verder naar achteren toe werkt, kunt u het haar geleidelijk korter maken. Om de lengte van het haar te bepalen kunt u een af afgeknipt stuk als referentie nemen.
 - Kam het haar steeds opnieuw om afgeknipt haar te verwijderen en het kapsel te controleren op onregelmatig geknipte stukken.

- Contour aanbrengen**
- Kam het haar.
 - Verwijder de opzetkam (fig. 3).
 - Om een gelijkmatige haarlengte in de nek te verkrijgen, knipt u het haar zoals in fig. 23 wordt getoond. Houd het apparaat hierbij in omgekeerde stand lichtjes tegen het haar aan. Beweeg het dan met overlappende stroken een aantal keren in de richting van de nek (fig. 24).
 - Knip het haar aan de zijkanen van het hoofd op dezelfde manier (fig. 25).
 - Om het haar dicht bij de oren te knippen, zet u één hooft van de toudeuse op het haar. Zorg ervoor dat de tanden op veilige afstand van de oren zijn (fig. 26).
 - Breng langzaam en behoeftzaam de gewenste contour van het kapsel aan (fig. 27).

Crew cut (fig. 28)

- Kam het haar in de richting van de haargroei.
- Stel de haarlengte in op stand 7 (maximale haarlengte). Knip het haar vanaf de nek naar de kruin toe (fig. 29).
- Knip de zijkanen van het hoofd met verticale, overlappende stroken (fig. 30), evenwijdig met de zijkanen van het hoofd. Houd de vlakke kant van de opzetkam tegen het hoofd. Beweeg de toudeuse langzaam door het haar. Laat hierbij het haar bovenop het hoofd onaangeraakt.
- Desgewenst knipt u het haar bij de nek en het onderste deel van de zijkanen na op een lagere stand (bijv. 3 of 4).
- Om een "flat top look" te verkrijgen, knipt u het haar bovenop het hoofd boven een kam of boven de vingers (fig. 31, 32). Hierbij gebruikt u het apparaat zonder de opzetkam.
- Zie ook het gedeelte "Knippen boven de kam of vingers".
- Werk tenslotte de contour van het kapsel bij. Zie hoofdstuk "Contour aanbrengen".

Short cut

- Kam het haar in de richting van de haargroei.
- Stel de gewenste haarlengte in voor zijkanen en de achterkant van het hoofd.
- Knip de zijkanen en de achterkant van het hoofd met verticale, overlappende stroken (fig. 33). Houd de vlakke kant van de opzetkam tegen het hoofd. Beweeg de toudeuse langzaam door het haar. Laat hierbij het haar bovenop het hoofd onaangeraakt.
- Stel de gewenste haarlengte in voor de bovenkant van het hoofd.
- Houd de bovenkant van het hoofd (fig. 34). Begin aan de voorzijde en werk naar de kruin toe. Houd de vlakke kant van de opzetkam tegen het hoofd.
- Voor het bijwerken van de contour gebruikt u het apparaat zonder de opzetkam.
- Zie ook het gedeelte "Contour aanbrengen".

Italiano

IMPORTANTE

- **Prima di usare l'apparecchio leggete attentamente le istruzioni e osservate le relative figure.**
- **Prima di effettuare il collegamento a rete, controllate che la tensione riportata sulla spina corrisponda a quella della rete locale.**
- **Una pulizia regolare e una buona manutenzione assicurano risultati migliori e una durata maggiore dell'apparecchio.**
- **Quando usate l'apparecchio per la prime volte, prestate la massima attenzione. Non abbiate fretta ed eseguite movimenti lenti e delicati.**
- **Fate in modo di non bagnare mai il regolacapelli.**
- **Non lasciate l'apparecchio in un luogo molto caldo e esposto alla luce diretta del sole.**
- **Tenete il regolacapelli lontano dalla portata dei bambini.**
- **Non usate il regolacapelli in caso di pelle irritata.**

DESCRIZIONE GENERALE (fig. 1)

- **Pettine** (rimovibile e regolabile in base alla lunghezza dei capelli).
- **Unità di taglio** (rimovibile).
- **Dispositivo di controllo per l'altezza di taglio** (premere e far scorrere).
- **Interruttore ON/OFF** (accesso/spento)
 - I = ON
 - = OFF
- **Allungamento per spina** (bassa tensione)
- **Spina dell'apparecchio** (bassa tensione)
- **Spina di alimentazione** con trasformatore incorporato
- **Spazzolino**
- **Olio**
- **Pettine modellatore**

Come predisporre il regolacapelli all'uso

In base alle esigenze individuali, è possibile utilizzare il regolacapelli con o senza il pettine.
Una volta montato, il pettine dispone di 7 diverse posizioni di taglio.
Fate scorrere il pulsante di controllo tenendo premuto il bottone di rilascio (posto in cima al pettine). Una volta rilasciato, il pulsante di controllo rimane bloccato nella posizione selezionata.

- **Taglio di capelli con pettine**
 - Selezionate la lunghezza di taglio desiderata (fig. 2), tenendo premuto il pulsante di controllo (1) facendolo scorrere (2) in una delle 7 posizioni previste. Rilasciate il pulsante.
- **Taglio di capelli senza pettine**
 - Togliete il pettine dall'apparecchio (fig. 3).
 - Inserite la spina dell'apparecchio nel suo alloggiamento (fig. 4).
 - Inserite la spina nella presa di alimentazione (fig. 5).
 - Accendete l'apparecchio (fig. 6).

Consigli utili

- Soprattutto nel caso usiate l'apparecchio senza pettine: assicuratevi di eseguire movimenti precisi e controllati. Limitatevi a sfiorare i capelli con l'apparecchio.
- Eliminate il pettine (fig. 7) e/o soffiati via (fig. 8) periodicamente i capelli dalla parte superiore del regolacapelli.
- Nel caso usiate l'apparecchio con il pettine: qualora il pettine risultasse pieno di capelli, togliete il pettine (fig. 9) e scuotetelo (fig. 10) o soffiatelo sopra (fig. 11) per eliminarli completamente.
- Qualora la velocità di taglio iniziasse a diminuire, potrebbe essere necessario togliere l'unità di taglio per pulirla e lubrificarla. Vedere cap. "Pulizia: dopo l'utilizzo".
- Spagnete sempre l'apparecchio dopo l'uso. Vi consigliamo inoltre di provvedere subito alla pulizia dell'unità di taglio immediatamente l'apparecchio.
- Selezionate la lunghezza desiderata per la sommità della testa.
- Tagliate i capelli sulla sommità della testa (fig. 34). Iniziate dalla fronte e procedete verso la sommità, tenendo il pettine in posizione piatta contro la testa.
- Per spuntare i capelli, usate il regolacapelli senza il pettine. Vedere anche il cap. "Come spuntare i capelli".
- Lubrificate l'unità di taglio con cinque gocce d'olio (fig. 15).
- Per rimontare l'apparecchio, agganciate l'unità di taglio nel corpo dell'apparecchio come illustrato nella fig. 16 e premete fino a quando sentite un "Click" (fig. 17).

Come sostituire l'unità di taglio

Usate esclusivamente le unità di taglio Philips per sostituire quelle usurate o danneggiate.

Come tagliare i capelli

- In generale**
- Assicuratevi che il regolacapelli sia pulito e ben oliato.
 - Fate sedere la persona a cui volete tagliare i capelli, in modo che la sua testa arrivi più o meno all'altezza dei vostri occhi. Mettetele un asciugamano sulle spalle.
 - Prima di iniziare a tagliare i capelli, pettinateli con curad eliminate tutti i nodi. Non è necessario lavare i capelli prima di procedere al taglio.
 - Per controllare meglio l'apparecchio e per ottenere un risultato migliore, tenete il regolacapelli con la mano ben rilassata.
 - I risultati migliori si ottengono sui capelli asciutti.
 - Per tagliare i capelli lunghi, è meglio utilizzare un pettine oppure tenere le ciocche fra le dita, come spiegato nel capitolo "Come tagliare i capelli con l'aiuto del pettine o delle dita".
 - Nel caso di capelli corti, potrebbe essere sufficiente regolare i contorni ai lati del viso e sul collo per ottenere un buon taglio.
 - Interrompete spesso il taglio per pettinare i capelli e controllare i risultati.

Come tagliare i capelli con il pettine

- *(lunghezza dei capelli dopo il taglio: 4-17 mm.)*
- Iniziate selezionando la lunghezza massima di capelli (pos. 7). Quando avrete acquisito una maggiore domestichezza con il regolacapelli, potrete selezionare direttamente la lunghezza desiderata.
- È possibile scegliere fra sette diverse lunghezze di taglio (vedere fig. 2).

Posizione	Lunghezza capelli (mm.)
7	17
6	15
5	13
4	11
3	9
2	7
1	4

- Prima di procedere al taglio, pettinate i capelli in modo da farli cadere a pigna naturale.
- In generale, vi consigliamo di iniziare dal collo, proseguendo poi verso la sommità della testa. Passate poi a tagliare i capelli sulla fronte e in cima alla testa (fig. 18). Tenete il regolacapelli in modo che il lato piatto del pettine sia rivolto verso la testa. Eseguite movimenti leggeri verso l'alto e poi allontanate l'apparecchio dalla testa, senza tagliare troppi capelli in una volta sola.
- Nello stesso modo, tagliate i capelli sui lati e sulla nuca (fig. 19 e 20).
- Se volete i capelli più corti sui lati o sulla nuca rispetto alla sommità della testa, selezionate una posizione di taglio più bassa e continuate a tagliare seguendo la direzione della crescita dei capelli.

- **Come tagliare i capelli con l'aiuto del pettine o delle dita**
 - Se volete tagliare i capelli ad una lunghezza superiore ai 17 mm, potrete usare il metodo "con pettine modellatore".
 - Togliete il pettine dall'apparecchio (fig. 3).
 - Sullevate una ciocca di capelli con l'aiuto di un pettine (fig. 21) oppure stringendola fra due dita (fig. 22).
 - Spostate il pettine o le dita in modo da lasciar fuoriuscire soltanto la lunghezza che volete tagliare.
 - Regolate la lunghezza della ciocca tagliando la parte che sporge dal pettine o dalle dita.
 - Continuare in questo modo partendo dalla parte anteriore della testa e continuando in direzione della nuca. Man mano che procedete verso la nuca, tagliate i capelli sempre più corti. Per controllare la lunghezza di taglio, confrontatela con una ciocca già tagliata.
 - Pettinate spesso i capelli per eliminare le ciocche tagliate e per controllare l'uniformità del taglio stesso.

- **Come spuntare i capelli**
 - Pettinate i capelli.
 - Togliete il pettine dall'apparecchio (fig. 3).
 - Per pareggiare la lunghezza dei capelli alla base del collo, procedete come illustrato nella fig. 23, tenendo l'apparecchio in posizione opposta, contro la testa. Eseguite movimenti sovrapposti procedendo verso il basso (fig. 24).
 - Procedete nello stesso modo per regolare le basette (fig. 25).
 - Per tagliare i capelli vicino alle orecchie, appoggiate un angolo dell'unità di taglio sui capelli, facendo attenzione che i denti siano ad una distanza di sicurezza dalle orecchie (fig. 26).
 - Per tornare il taglio desiderato con movimenti lenti e delicati (fig. 27).

Taglio a spazzola (fig. 28)

- Pettinate i capelli seguendo la loro direzione naturale.
- Selezionate la posizione 7 (lunghezza massima dei capelli). Tagliate i capelli partendo dalla parte posteriore del collo e procedendo verso la sommità della testa (fig. 29).
- Tagliate i capelli ai lati della testa con movimenti diritti e sovrapposti rivolti verso l'alto (fig. 30). Appoggiate il pettine piatto contro la testa e muovete l'apparecchio lentamente, senza tagliare i capelli sulla sommità.
- Se lo desiderate, potete ripassare una seconda volta i capelli sul collo e ai lati della testa, usando una posizione più bassa (ad es. la 3 o la 4).
- Per ottenere un taglio a spazzola perfetto, tagliate i capelli sulla sommità della testa aiutandovi con un pettine o con le dita (fig. 31-32), usando l'apparecchio sul il relativo pettine.
- Vedere anche il cap. "Come tagliare i capelli con l'aiuto del pettine o delle dita".
- Terminate il taglio delineando a piacere le basette e i capelli sul collo. Vedere anche il cap. "Come spuntare i capelli".

Taglio corto

- Pettinate i capelli seguendo la loro direzione naturale.
- Selezionate la posizione desiderata per la nuca e per i lati della testa.
- Tagliate i capelli sulla nuca e ai lati della testa con movimenti diritti e sovrapposti rivolti verso l'alto (fig. 33). Appoggiate il pettine piatto contro la testa e muovete l'apparecchio lentamente, senza tagliare i capelli sulla sommità.
- Selezionate la lunghezza desiderata per la sommità della testa.
- Tagliate i capelli sulla sommità della testa (fig. 34). Iniziate dalla fronte e procedete verso la sommità, tenendo il pettine in posizione piatta contro la testa.
- Per spuntare i capelli, usate il regolacapelli senza il pettine. Vedere anche il cap. "Come spuntare i capelli".
- Lubrificate l'unità di taglio con cinque gocce d'olio (fig. 15).
- Per rimontare l'apparecchio, agganciate l'unità di taglio nel corpo dell'apparecchio come illustrato nella fig. 16 e premete fino a quando sentite un "Click" (fig. 17).

Español

Importante

- **Antes de usar el aparato, lean cuidadosamente las instrucciones conjuntamente con las ilustraciones.**
- **Antes de conectar el aparato, comprueben si el voltaje indicado en la clavija para la red se corresponde con el de su hogar.**
- **Una limpieza regular y un buen mantenimiento garantizan un funcionamiento óptimo y una vida útil más larga.**
- **Tengan cuidado durante las primeras veces que usen el cortacabello. No se apremien. Hagan movimientos suaves y uniformes.**
- **No permitan que el cortacabello se moje.**
- **No dejen el aparato en un lugar muy caliente o directamente al sol.**
- **Mantengan el cortacabello fuera del alcance de los niños.**
- **No usen el cortacabello cuando tengan alguna infección en la piel.**

Descripción general (fig. 1)

- **Peine guía** (desmontable y ajustable a diferentes longitudes del cabello).
- **Unidad de corte** (desmontable).
- **Control de la profundidad de corte** (presionar y deslizar).
- **Interrupción paro / marcha.**
 - I = Marcha
 - = Paro
- **Base para la clavija del aparato** (Corriente continua (DC) a bajo voltaje)
- **Clavija para la red** con transformador incorporado.
- **Cepillo**
- **Aceite**
- **Peine moldeador**

Preparación del cortacabello para su uso

Dependiendo de la aplicación deseada, pueden usar su cortacabello con o sin el peine guía.
Si se usa el peine guía, este puede ser ajustado a 7 posiciones de longitud de corte.
Pueden deslizar el botón de control si el botón de liberación (en la parte superior del botón) se mantiene presionado hacia abajo. Al soltarlo, el botón de control queda fijado en la posición deseada.

- **Corte con el peine guía**
 - Fijen la longitud de corte deseada (fig. 2). Manteniendo el botón de control presionado hacia abajo (1), deslicenlo (2) hasta una de las 7 posiciones y suelten entonces el botón.
- **Corte sin peine guía**
 - Quitar el peine guía del aparato (fig. 3).
 - Inserten la clavija del aparato en el conector (fig. 4).
 - Enchufen la clavija para la red en una toma de corriente (fig. 5).
 - Pongan en marcha el aparato (fig. 6).

Consejos

- Especialmente cuando usen el aparato sin peine guía : Asegúrense de que sus movimientos están bien controlados. Toquen ligeramente el cabello con el cortacabello.
- Sacudiéndolo (fig. 7) y / o soplándolo (fig. 8), quiten el exceso de cabello de la parte superior del cortacabello.
- Mientras cortan con el peine guía : Si se ha acumulado mucho cabello en el área del peine, saquen el peine guía (fig. 9) y quiten el cabello sacudiéndolo (fig. 10) y / o soplándolo (fig. 11).
- Si disminuye la velocidad de corte, es necesario sacar, limpiar y lubricar la unidad de corte.
- Consulten la sección " Limpieza " después de cada uso ".
- Paren siempre el aparato después del uso. Es aconsejable limpiar la unidad de corte inmediatamente después del uso.

Limpieza : después de cada uso

- Paren el cortacabello (fig. 12).
- Saquen la unidad de corte (fig. 13).
- Limpian la unidad de corte y el interior del aparato usando el cepillo (fig. 14).
- Lubriquen la unidad de corte con cinco gotas de aceite (fig. 15).
- Para volver a montarla, enganchen la unidad cortante en la carcasa tal como se indica (fig. 16) y presiónela hasta oír un click (fig. 17).

Cambio de la unidad de corte

Para cambiar una unidad cortante gastada o deteriorada, usen solo como recambio una unidad de corte original de Philips.

Como cortar

- Generalidades**
- Asegúrense de que su cortacabello esté limpio y lubricado.
 - Hagana que la persona a la que van a cortar el cabello esté sentada de modo tal que su cabeza quede a la altura de sus ojos. Coloquen una toalla alrededor de su cuello.
 - Peinen bien el cabello antes de empezar a cortarlo. Asegúrense de que esté desenredado. No es necesario lavar el cabello antes de cortarlo.
 - Para un buen control del corte y un resultado uniforme, sostengan el cortacabello de forma relajada.
 - Los mejores resultados los obtendrán si usan el cortacabello sobre el cabello seco.
 - Cuando corten cabello largo (medio), es aconsejable cortar con un peine moldeador o coger el cabello con sus dedos tal como se describe en la sección " Corte con peine moldeador o dedos ".
 - Para el cabello corto, puede ser que un ligero recorte en el cuello y lados sea todo lo que se necesite para un corte de pelo bien aicalado.
 - A intervalos regulares, paren el corte, peinen el cabello y comprueben los resultados hasta ese momento.

Corte del cabello con el peine guía

(Longitud a la cual queda el cabello : 4 - 17 mm)

- Empiecen en la posición para la máxima longitud del cabello (por ejemplo, posición 7).
- Después de que se hayan familiarizado con el aparato y hayan ganado alguna experiencia, pueden seleccionar la longitud definitiva del cabello. Pueden seleccionar entre siete posiciones de longitud de corte (ver fig. 2).

Posición Longitud del pelo (mm)

7	17
6	15
5	13
4	11
3	9
2	7
1	4

- Antes de cortarlo, peinen el cabello de forma que caiga con naturalidad.
- En general es aconsejable empezar por el cuello y trabajar hacia la parte superior de la cabeza. A continuación en la frente y en la parte superior de la cabeza (fig. 18).
- Sostengan el cortacabello de forma tal que el lado plano del peine guía esté dirigido hacia la cabeza. Muevanlo lentamente hacia arriba y, alejándolo entonces de la cabeza, corten solo una pequeña cantidad cada vez. Del mismo modo, corten el cabello de los lados y de la parte posterior de la cabeza (figs. 19, 20).
- Si desean cortar el cabello de los lados o de la parte posterior de la cabeza más corto que el de la parte superior, cambien a una posición de menor longitud del cabello y sigan cortando en dirección contraria a la del crecimiento del cabello.

Corte con peine moldeador o dedos

- Si desean cortar el cabello a una longitud mayor de 17 mm, pueden usar el método " con peine moldeador ".
- Quitar el peine guía (fig. 7).
- Levanten cada vez un pequeño mechón del cabello con el peine moldeador (fig. 21) o cojan el mechón de cabello entre dos dedos (fig. 22).
- Muevan el peine o los dedos a través del cabello hasta que solo asome lo que desean cortar.
- Corten el cabello que sobresalga del peine o de los dedos. Continúen con este procedimiento de trabajo desde la frente hasta la parte posterior de la cabeza. Dado que trabajan hacia la parte posterior de la cabeza, gradualmente pueden cortar más corto el cabello.
- Para controlar la longitud del corte, tomen como medida un mechón de cabello ya cortado.
- Peinen frecuentemente para eliminar el cabello cortado y comprobar los puntos desiguales.

Perfilado

- Peinen el cabello.
- Quitar el peine guía (fig. 7).
- Para igualar la longitud del cabello en la base del cuello, recorten el cabello tal como se muestra en la fig. 23, sosteniendo ligeramente el cortacabello en posición contraria y contra el cabello. Hagan, en el cuello, recorridos superpuestos hacia abajo (fig. 24).
- Procedan de la misma modo para recortar las patillas (en la parte superior del botón) se mantiene presionado hacia abajo. Al soltarlo, el botón de control queda fijado en la posición deseada.
- Para recortar el cabello cercano a las orejas coloquen una esquina del elemento cortante sobre el cabello. Asegúrense de que los dientes estén a una distancia segura de las orejas (fig. 26).
- Lentamente y con cuidado, formen el deseado perfil del cabello (fig. 27).

Corte a la marinera (fig. 28)

- Peinen el cabello en su dirección natural.
- Seleccionen la posición 7 de longitud del cabello (máxima longitud del cabello). Corten el cabello desde la parte posterior del cuello hacia la coronilla (fig. 29).
- Corten en los lados de la cabeza haciendo trazos superpuestos rectos y hacia arriba (fig. 30), por ejemplo, paralelos a los lados de la cabeza.
- Sostengan el plano del peine guía contra la cabeza. Muevan lentamente el cortacabello a través del cabello y dejando sin cortar el cabello de la parte superior de la cabeza.
- Si lo desean y usando una posición más baja (por ejemplo, 3 ó 4), pueden cortar una segunda vez el cabello del cuello y de los lados.
- Para lograr un aspecto plano en la parte superior de la cabeza corten el cabello de esa parte con un peine moldeador (fig. 31, 32) y usando el cortacabello sin el peine guía.
- Consulten la sección " Perfilado con peine moldeador o dedos ".
- Acaben el corte de pelo perfilando el cuello y las patillas. Consulten también la sección " Perfilado ".

Corte corto

- Peinen el cabello en su dirección natural.
- Seleccionen la posición deseada de longitud del cabello para la parte posterior y los lados de la cabeza.
- Corten en la parte superior y los lados de la cabeza haciendo trazos superpuestos rectos y hacia arriba (fig. 33). Sostengan el plano del peine guía contra la cabeza. Muevan lentamente el cortacabello a través del cabello y dejando sin cortar el de la parte superior de la cabeza.
- Seleccionen la longitud deseada del cabello para la parte superior de la cabeza.
- Corten en la parte superior de la cabeza (fig. 34).
- Empiecen en la parte superior y trabajen hacia la coronilla. Sostengan el plano del peine guía contra la cabeza
- Para perfilar usen el cortacabello sin peine guía. Consulten también la sección " Perfilado ".

