

English

Important

- Read these instructions for use in conjunction with the illustrations before using the appliance.
 - Do not attempt to suck up liquids nor pick up burning (or smouldering) objects.
 - The charger plug feels warm to the touch. This is a normal phenomenon.
 - Only charge the vacuum cleaner using the supplied wall holder.
 - Do not use the appliance if damaged. Bring it to an authorised Philips dealer or a Philips Service Centre for repair.
 - You can clean the appliance with a damp cloth.
- Remove the mains plug from the wall socket before cleaning the wall holder. Do not allow water to enter the vacuum cleaner or the wall holder. Never immerse the vacuum cleaner or the wall holder into water.
- The built-in rechargeable nickel-cadmium batteries contain substances which may pollute the environment. When discarding your appliance in due course, please ensure that the batteries are separated from the normal household refuse and that they are disposed of at an officially assigned place. (Please refer to fig. 12 - 15 for instructions on how to remove the built-in rechargeable batteries.)

General description (fig. 1)

- On/off switch
- Knob to open the dust compartment
- Wall holder
- Charger plug

(Please note: plug shown in illustration not applicable for U.K.)

Making ready for use

- Screw the wall holder to the wall as indicated in fig. 2-3. (Spacing between screw-holes = 70 mm.)
- Insert the charger plug (D) into the wall socket.
- Place the vacuum cleaner onto the holder (fig. 4). Press firmly.
- Before first use charge the appliance during at least 12 hours.
- The tension on the contact strips of the holder is low (max. 12 Volt) and thus not dangerous.

How to use

- Switching on: see fig. 5.
- Switching off: see fig. 6.
- Leave the charger plug in the wall socket and always place the vacuum cleaner back in the holder immediately after use. Do this also when the built-in rechargeable batteries are charged.
- Recharge the appliance as soon as the sound of the motor becomes less energetic.

Emptying the dust compartment

- Depress knob (B) and open the vacuum cleaner (fig. 7).
- Empty the dust compartment (fig. 8).
- Clean the filter (e.g. with a brush or with a normal vacuum cleaner) when it is very dirty. If required you can rinse the filter with cold or tepid water. Never use the vacuum cleaner when the filter is still wet.

Replacing the filter: see fig. 10-11.

New filters are available at your dealer's under type nr. HR 6933 (service nr. 4822 015 70003).

Removing batteries (see section "Important"): fig. 12-15

Guarantee and service

This product is guaranteed by Philips for a period of **one year** after the date of purchase against defects due to faulty workmanship or materials. The guarantee covers both piece parts and labour. Service under guarantee is provided only upon presentation of reasonable evidence (e.g. completed guarantee card or purchase receipt) that the date of the claim is within the guarantee period. The guarantee is not valid if the defect is due to accidental damage, misuse or neglect and in case of alterations or repair carried out by unauthorised persons. Service (during and after guarantee) is available in all countries where the product is officially distributed by Philips. In countries where Philips do not distribute the product, the local Philips service organisation will also arrange service although there may be a delay if the required spare parts are not readily available.

In the event of difficulty please contact:

Philips Domestic Appliances and Personal Care B.V.
Service Department,
P.O. Box 225,
9700 AE Groningen,
The Netherlands.
Fax: +31.50.138016.

For United Kingdom:

(The statement above does not affect a consumer's statutory rights.) Should service be required please apply to the dealer in the U.K. from whom the product was purchased or to a Philips Authorised Service Dealer. For the address of your nearest Authorised Service Dealer simply contact our Consumer Help Desk, Telephone No. 081-689-2166 Ext. 8014.

This product is manufactured to comply with the radio interference requirements of the council directive 87/308/EEC.

Français

Important

- Lisez attentivement ces instructions en vous aidant des illustrations avant de vous servir de votre appareil.
- N'aspirez pas de liquides, ni de cendres incandescentes.
- Le transformateur peut en usage normal être chaud. Ceci est normal et ne présente aucun danger.
- Chargez votre aspirateur uniquement en utilisant le support mural fourni.
- N'utilisez pas l'appareil si endommagé. Amenez-le à votre distributeur PHILIPS ou à un réparateur indépendant agréé PHILIPS APPAREILS DOMESTIQUES.
- Vous pouvez nettoyer l'appareil avec un chiffon humide. Débranchez l'appareil avant de nettoyer le support mural. Ne laissez pas de l'eau pénétrer dans l'aspirateur ou le support mural.
- N'immergez jamais l'aspirateur ou le support mural dans l'eau.
- Les accumulateurs au cadmium nickel qui équipent votre appareil contiennent des substances qui peuvent polluer l'environnement. Avant de mettre votre appareil au rebut, assurez-vous que les accumulateurs ont été enlevés et déposés dans un endroit assigné à cet effet. (Référez-vous aux figs. 12 - 15 pour suivre les instructions comment retirer les accumulateurs rechargeables.)

Description générale (fig. 1)

- Interrupteur marche/arrêt
- Bouton d'ouverture du compartiment à poussières
- Support mural
- Prise transformateur

Installation

- Fixez le support mural comme indiqué (figs. 2 - 3) (espace entre les trous de vis: 70 mm).
- Branchez la fiche du chargeur (D) dans la prise.
- Placez l'appareil sur son support (fig. 4). Poussez fermement.
- Avant la première utilisation, l'appareil doit être chargé pendant au moins 12 heures.
- La tension sur les contacts du chargeur est une basse tension (max. 12 Volt) et ne peut en aucun cas être dangereuse.

Utilisation

- Mise en marche: voir fig. 5.
- Arrêt: fig. 6.
- Laissez toujours la fiche du chargeur mural branchée dans la prise et remettez toujours en place l'appareil sur son support immédiatement après utilisation.
- Faites ceci même quand les accumulateurs sont chargés.
- Rechargez l'appareil dès que le bruit du moteur diminue.

Nettoyage du compartiment à poussières

- Appuyez sur le bouton (B) et ouvrez l'aspirateur (fig. 7).
- Videz le compartiment à poussières (fig. 8).
- Nettoyez le filtre (avec une brosse ou un aspirateur normal) quand il est très sale. Si nécessaire, vous pouvez rincer le filtre à l'eau froide ou tiède. N'utilisez jamais le mini-aspirateur si le filtre n'est pas complètement sec.

Remplacement du filtre: voir figs. 10 - 11

Des filtres neufs sont disponibles chez votre revendeur ou chez un réparateur indépendant agréé sous la référence HR 6933 (code service 4822 015 70003).

Enlèvement des accumulateurs (voir paragraphe "Important"): figs 12 - 15.

Garantie et service

Philips Appareils Domestiques garantit le fonctionnement de ses appareils conformément aux prescriptions de leur mode d'emploi. En cas de défaillance de l'appareil, Philips assure gratuitement, à travers son réseau de réparateurs agréés (liste dans le minitel 3615 Philips), sa réparation pendant un an, à compter de la date de vente. Le service est effectué sous garantie uniquement sur présentation d'un justificatif (par ex. carte de garantie dûment complétée ou facture d'achat) et la date d'intervention doit se situer dans la période de garantie. La garantie ne couvre pas les défaillances dues à une cause accidentelle, à un mauvais usage ou une négligence et en cas de modifications ou réparations effectuées par des personnes non qualifiées. En aucun cas, cette garantie ne peut donner droit à des dommages et intérêts. Les frais de port retour des interventions effectuées par le réseau de Réparateurs Indépendants Agréés Philips A.D sont pris en charge par Philips A.D sur présentation des justificatifs correspondants. Philips assure la garantie et le service après-vente dans tous les pays dans lesquels le produit est officiellement vendu et distribué. Dans les pays où Philips ne distribue pas le produit, l'organisation locale pourra effectuer le service bien qu'il y ait un délai si les pièces ne sont pas immédiatement disponibles.

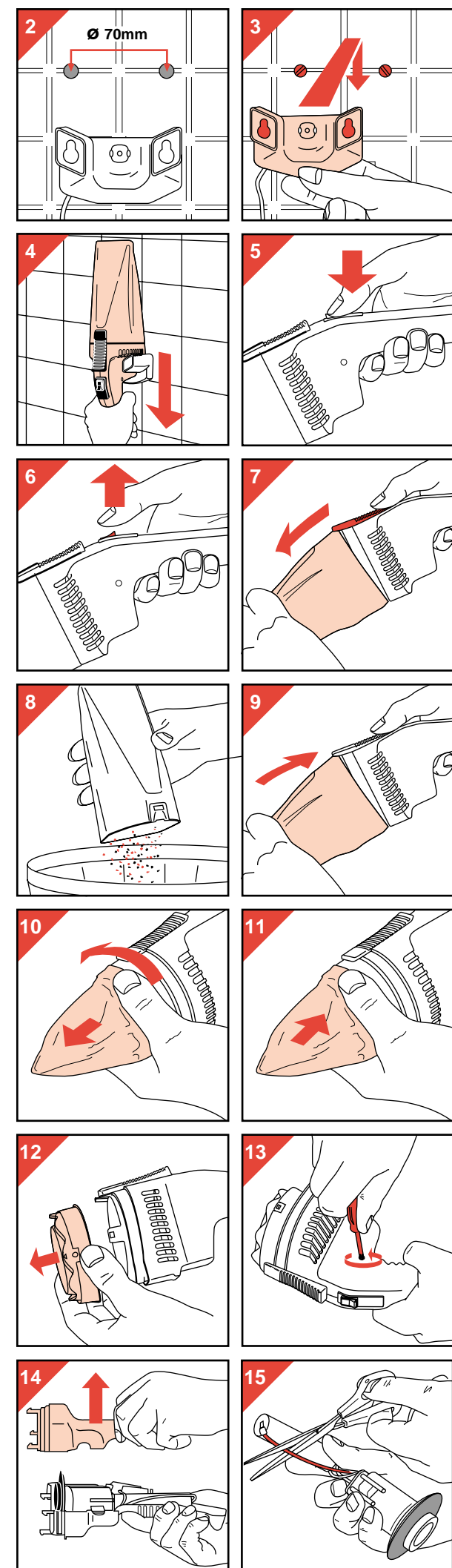
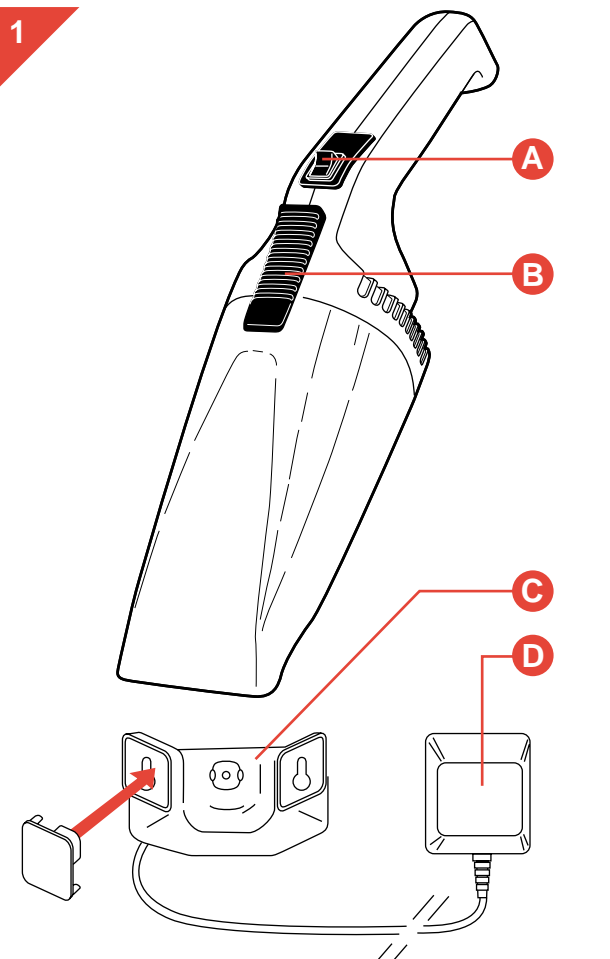
En cas de difficulté, contactez: Philips Domestic Appliances and Personal Care B.V.
Service Department,
P.O. Box 225,
9700 AE Groningen,
The Netherlands.
Fax: +31.50.138016.

Le consommateur bénéficie en tout état de cause des conditions des articles 1641 et suivants du code civil relatifs à la garantie légale.

(Pour la France)

Pour tous renseignements complémentaires, nous vous conseillons de vous adresser à:
SERVICE SA
Service CONSOMMATEURS PHILIPS APPAREILS DOMESTIQUES
Rue des Vieilles Vignes - B.P 49
Croissy-Beaubourg
77423 Marne-la-Vallée Cedex 2
Tel. (1) 64.80.54.54

Ce produit répond aux exigences de la Directive Communautaire antiparasitage 87/308/CEE.



Deutsch

WICHTIG

- Lesen Sie diese Gebrauchsanweisung sorgfältig durch, und sehen Sie sich dabei die Abbildungen an, bevor Sie das Gerät zum ersten Mal benutzen.
- Saugen Sie keine Flüssigkeiten, brennende oder glimmende Gegenstände mit dem Gerät auf.
- Das Netzgerät fühlt sich im Ladebetrieb warm an. Das ist völlig normal.
- Laden Sie die Batterien des Geräts nur über die mitgelieferte Wandhalterung auf.
- Verwenden Sie das Gerät nicht, wenn es beschädigt ist. Wenden Sie sich dann an Ihren Philips-Händler oder an das Service Centre in Ihrem Lande.
- Sie können das Gerät mit einem feuchten Tuch reinigen. Ziehen Sie vor der Reinigung der Wandhalterung den Stecker aus der Steckdose. Geben Sie acht, daß kein Wasser in das Gerät oder die Wandhalterung eindringt. Tauchen Sie weder das Gerät noch die Wandhalterung in Wasser.
- Die eingebauten aufladbaren Nickel-Cadmium-Batterien enthalten Substanzen, welche die Umwelt gefährden können. Sie können am Ende der Lebensdauer des Geräts entweder selbst die Batterien herausnehmen (vgl. Abb. 12 bis 15) und an den offiziellen Sammelstellen abgeben, oder Sie geben Ihr Gerät an einer unserer Kundendienststellen ab. Wir kümmern uns dann um eine ordnungsgemäße Entsorgung.

Allgemeine Beschreibung (Abb. 1)

- Ein-/Ausschalter
- Schalter zum Öffnen der Staubkammer
- Wandhalterung
- Netzgerät

Vor dem ersten Gebrauch

- Schrauben Sie die Wandhalterung (C) so an die Wand, wie in Abb. 2 und 3 gezeigt (Abstand der Schraublöcher = 70 mm.)
- Stecken Sie das Netzgerät (D) in die Steckdose.
- Setzen Sie den Staubsauger fest in die Wandhalterung (Abb. 4).
- Laden Sie das Gerät vor dem ersten Gebrauch mindestens 12 Stunden auf.
- Die Kontakte der Wandhalterung führen eine niedrige Spannung von max. 12 V und sind darum ungefährlich.

Hinweise für den Gebrauch

- Einschalten: s. Abb. 5.
- Ausschalten: s. Abb. 6.
- Lassen Sie den Stecker des Netzgeräts in der Steckdose, und setzen Sie den Staubsauger sofort nach Gebrauch wieder in die Wandhalterung zurück - auch dann, wenn die Batterien aufgeladen sind.
- Laden Sie das Gerät wieder auf, sobald das Motorgeräusch schwächer wird.

Leeren der Staubkammer

- Drücken Sie den Schalter (B) und öffnen Sie den Staubsauger (Abb. 7).
- Leeren Sie die Staubkammer (Abb. 8).
- Reinigen Sie das Filter, wenn er sehr verschmutzt ist, z.B. mit einer Bürste oder einem normalen Staubsauger. Bei Bedarf können Sie auch kaltes oder lauwarmes Wasser nehmen. Verwenden Sie den Staubsauger aber nur mit völlig trockenem Filter.

Filterwechsel (Abb. 10 und 11)

Neue Filter sind bei Ihrem Händler unter der Type HR 6933 (Service-Nr. 4822 015 70003) erhältlich.

Ausbau der Batterien (Abb. 12 bis 15)

Siehe Abschnitt "Wichtig".

Garantie

Philips übernimmt für dieses Gerät eine Garantie für die Dauer eines Jahres ab Verkaufsdatum. Diese Garantie gilt für Material- und Fabrikationsfehler und schließt sowohl die Ersatzteile wie die Arbeitsleistung ein. Die Garantieleistung setzt voraus, daß ein ausreichender Beleg, z.B. die ausgefüllte Garantiekarte oder eine ordentliche Kaufquittung, vorgelegt wird und der Garantieanspruch innerhalb der Garantiefrist erhoben wird. Die Garantie verfällt, wenn das Gerät beschädigt, nicht sachgemäß benutzt oder gewartet wurde oder unbefugte Eingriffe vorgenommen wurden. Der Service während und nach der Garantiezeit ist in allen Ländern verfügbar, in denen das gekaufte Philips-Produkt offiziell vertrieben wird. In den Ländern, in denen Philips dieses Produkt nicht vertreibt, übernimmt die örtliche Philips-Organisation trotzdem den Service; jedoch ist dann ein Zeitverzug möglich, wenn die erforderlichen Ersatzteile nicht sofort verfügbar sein würden.

In Zweifelsfällen wenden Sie sich bitte an:

(für Deutschland)
-ARRIVO-
Philips GmbH, Elektro-Hausgeräte-Service
Essener Straße 91, 2000 Hamburg 62

oder

-ARRIVO Berlin-
Philips GmbH, Elektro-Hausgeräte-Service
Allee der Kosmonauten 35, 0-1140 Berlin-Marzahn

oder an

Philips Domestic Appliances and Personal Care B.V.
Service Department
PO Box 225,
9700 AE Groningen
The Netherlands
Fax: +31.50.138016

Dieses Produkt entspricht den Funkentstörvorschriften der Richtlinie des Rates 87/308/EWG.

Nederlands

Belangrijk

- Lees de gebruiksaanwijzing en bekijk alle plaatjes voordat u het apparaat in gebruik neemt.
- Zuig nooit vloeistoffen of brandende (of smeuulende) voorwerpen op.
- De laadstekker voelt warm aan. Dit is een normaal verschijnsel.
- Laad de stofzuiger alleen op met behulp van de meegeleverde wandhouder.
- Gebruik het apparaat niet indien het defect is. Breng het voor reparatie naar een erkende Philips leverancier of naar een Philips Service Centrum.
- U kunt het apparaat schoonmaken met een vochtige doek. Neem de stekker uit het stopcontact voordat u de wandhouder schoonmaakt. Zorg ervoor dat er geen water in de stofzuiger of in de wandhouder komt. Dompel de stofzuiger of de wandhouder nooit in water.
- De ingebouwde oplaadbare nikkel-cadmium batterijen bevatten stoffen die schadelijk kunnen zijn voor het milieu. Als u te zijner tijd het apparaat afdankt, zorgt u er dan voor dat de batterijen niet in het normale huisvuil terechtkomen, maar ingeleverd worden op een door de overheid daartoe aangewezen plaats. (Zie voor het verwijderen van de batterijen uit het apparaat fig. 12 - 15.)

Algemene beschrijving (fig. 1)

- Aan/uit schakelaar
- Knop voor openen van stofruimte
- Wandhouder
- Laadstekker

Voor gebruik gereedmaken

- Bevestig de wandhouder aan de muur zoals in fig. 2-3 is aangegeven. (Afstand tussen boorgaten = 70 mm.)
- Steek de laadstekker (D) in het stopcontact.
- Zet de stofzuiger in de wandhouder (fig. 4). Even aandrukken.
- Laad het apparaat vóór het eerste gebruik gedurende tenminste 12 uur op.
- De spanning op de contactstrips van de wandhouder is laag (max. 12 Volt) en dus ongevaarlijk.

Gebruik

- Inschakelen: zie fig. 5.
- Uitschakelen: zie fig. 6.
- Houd de laadstekker steeds in het stopcontact en plaats de stofzuiger na gebruik steeds meteen terug op de houder; óók als de ingebouwde oplaadbare batterijen opgeladen zijn.
- Laad het apparaat weer op zodra het motorgeluid minder sterk wordt.

Stofruimte leegmaken

- Druk op knop (B) en open de stofzuiger (fig. 7).
- Maak de stofruimte leeg (fig. 8).
- Als het filter erg vuil is, kunt u het (bijvoorbeeld met een borstel of met een gewone stofzuiger) schoonmaken. Desgewenst kunt u het filter ook uitspoelen in koud of lauw water. Gebruik de stofzuiger nooit als het filter nog nat is.

Filter vervangen: zie fig. 10-11.

Nieuwe filters zijn verkrijgbaar bij uw leverancier onder typenr. HR 6933 (servicenr. 4822 015 70003).

Batterijen verwijderen (zie gedeelte "Belangrijk"): fig. 12-15.

Garantie en service

Dit produkt wordt door Philips gedurende één jaar na de datum van aankoop gegarandeerd tegen gebreken als gevolg van materiaal- en fabricagefouten. De garantie omvat zowel onderdelen als arbeidsloon. Reparatie wordt alleen onder garantie uitgevoerd indien overtuigend wordt aangetoond (bijvoorbeeld door middel van een ingevulde garantiekart of aankoopbon) dat de dag waarop de klacht is ingediend binnen de garantieperiode valt. De garantie vervalt indien het defect is ontstaan door schade als gevolg van een ongeluk, onjuist gebruik, verwaarlozing, of indien er ingrepen aan zijn verricht of reparatie is uitgevoerd door daartoe niet bevoegde personen. Service (tijdens en na de garantieperiode) kan worden verkregen in alle landen waar het produkt officieel door Philips wordt gedistribueerd. Ook in landen waar het produkt niet door Philips wordt gedistribueerd, zal de plaatselijke Philips organisatie service verlenen. Er zal echter enige vertraging kunnen optreden wanneer de juiste reserve-onderdelen niet direct beschikbaar zijn.

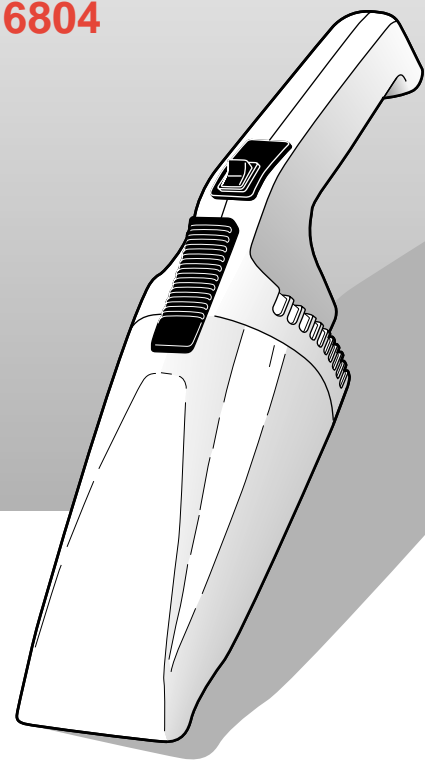
In geval van moeilijkheden verzoeken wij u contact op te nemen met:

Philips Domestic Appliances and Personal Care B.V.,
Service Afdeling,
Postbus 225,
9700 AE Groningen,
Nederland.
Fax: 050.138016.

Dit produkt is gefabriceerd in overeenstemming met de radiostoringsvoorschriften van de geldende EEG-Richtlijn.

PHILIPS

HR 6804



PHILIPS

4222 000 43192

العربية

