

Your HR 5075 timer offers you many facilities for programming over a period of a week. Six different "switching on" and "switching off" commands can be programmed. And you can set the day or the combination of days on which these commands must be executed. Operation is quite simple, due to an integrated microprocessor. The built-in rechargeable battery guarantees reliability, even when you have a power failure.

The built-in rechargeable nickel-cadmium battery contains substances which may pollute the environment. When discarding your appliance in due course, please ensure that the battery is separated from the normal household refuse and that it is disposed of at an officially assigned place. (Please refer to section "How to remove the built-in rechargeable battery".)

Important

- Before connecting the timer to the mains socket, check that the mains voltage and frequency correspond to the rating plate (rear side of timer).
- Charge the built-in battery before using. Insert the timer into a wall socket and leave it connected for a couple of minutes.
- Do not overload. Refer to the Ampere rating (A) on the rating plate.
- Ensure that the on/off switch of any appliance connected to the timer is in the "on" position.
- Do not expose the timer to extremely high or low temperatures. Do not place the timer in direct sunlight.
- Do not allow the timer to come into contact with water.

General description (fig. 1)

- Display
- "Advance" button
- "Reset" button (erase memory)
- "Clock" button (day & time setting)
- "Timer" button (switching commands setting)
- "Day" button (day setting)
- "H+" button (hour setting)
- "M+" button (minute setting)
- Rating plate
- Plug
- Plug inlet

How to connect

- Insert the plug (J) into a wall socket. The built-in rechargeable battery will begin to charge.
- After approx. 2 minutes, press the "R" button (C) using a pointed object.
- In the display OFF 00:00 will become visible. The timer can now be set.
- If a power failure should occur (or when you disconnect the timer from the wall socket for a short time), a special circuit guarantees that the set time and switching commands are not disturbed or lost. The built-in rechargeable battery will then provide power to the clock only. So if you prefer you can remove the timer from the wall socket when the battery is charged and set it somewhere more convenient (e.g. while sitting at the table).
- When you have finished setting the timer, return it to the wall socket.
- Insert the mains plug of the appliance to be connected into the plug inlet (K). Check if the appliance is switched "ON".

How to set

- Actual time and day**
- Keep button (D) depressed during the entire "actual time and day setting" procedure.
 - Set the actual time using buttons "H+" (G) and "M+" (H). ("H+" = hours; "M+" = minutes.) (Fig. 2 and 3.)
 - If you keep buttons "H+" and "M+" depressed for longer than a second the figures in the display (A) will scroll continuously.
 - Set the present day of the week using button "Day" (F) (fig. 4).
 - Now release button (D). The clock is now running: the flashing colon indicates this (fig. 5).
- In this manner you can start the clock accurately to the second, using a reliable time signal (e.g. telephone or radio).

Switching time(s)

You can set as much as six switching-on commands and an equal number of switching-off commands in the following manner:

- Depress button "Timer" (E) once. The actual time will disappear from the display. The indication **TIMER ON** --:-- will be displayed instead, denoting a vacant storage space (fig. 6).
- Set the required switching-on time using buttons "H+" and "M+" (fig. 7 and 8).
- Press button "Day" to set the day(s) on which the switching-on command must be executed.) (Fig. 9.)

- Depress button "Timer" (E) once. The indication **TIMER OFF** --:-- will be displayed (fig. 10).
- Set the required switching-off time using buttons "H+" and "M+" (fig. 11 and 12).
- Press button "Day" to set the day(s) on which the switching-off command must be executed.) (Fig. 13.)

- If you wish to store another switching command, press button "Timer".
- When indication **TIMER ON** --:-- appears you can begin setting another switching-on command.
- If you do not wish to store another switching command, press button (D). The display will then show the actual time of day again.

*) "Day" button: various possibilities!

Every day of the week

If you do not enter the day while setting a switching command (using button "Day"), the command will be carried out at the set time on every day of the week (Monday...Sunday).

On one day of the week

If you enter the day while setting a switching command (using button "Day"), the command will be carried out at the set time only on that specific day of the week.

MO = Monday, TU = Tuesday, WE = Wednesday, TH = Thursday, FR = Friday, SA = Saturday, SU = Sunday.

On a weekly combination of days

When pressing button "Days" several times, you will find by means of the display that three combinations of days are also possible:

MO TU WE TH FR = Monday...Friday

SA SU = Saturday and Sunday

MO TU WE TH FR SA = Monday...Saturday

If you enter such a combination of days instead of one individual day, the command will be carried out at the set time on each of the corresponding days of the week.

How to check, change or delete switching commands

• Checking

By pressing button "Timer" a number of times you can make the switching-on and switching-off commands visible in the display: first the set commands are presented and then the free spaces.

• Changing

You can change a switching command by simply setting a new command instead of an existing command.

Press button "Timer" until the command you wish to change is shown in the display. Then press buttons "H+", "M+" and/or "Day" to set the new command.

• Deleting

You can delete one command by pressing button "H+" until --:-- is being displayed (after 23:), and/or by pressing button "M+" until --:-- appears (after :59).

The deleted command remains stored in the memory, but is no longer effective. However, if you should wish to delete all the set commands, press button "R" (= "Reset"). Please note: This will not only erase all the set commands, but also the set time and day!

After checking, changing or deleting switching commands you return to the actual time of day reading by pressing button (D).

Is power being supplied to connected appliance?

The word **ON** or **OFF** in the display, next to the normal time reading, denotes if mains power is supplied to the connected appliance (fig. 14).

"Advance" button

By pressing the "Advance" button (B), the next command (i.e. either switching on or off) is executed right away (fig. 15).

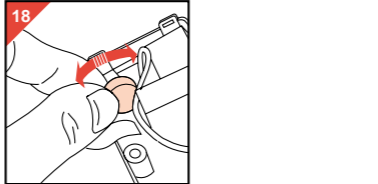
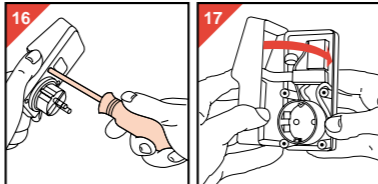
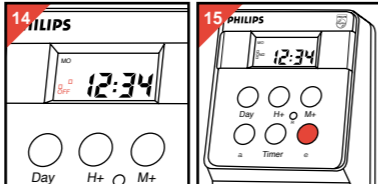
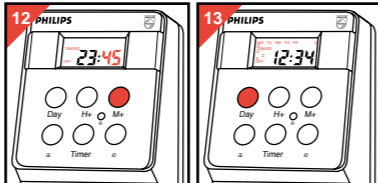
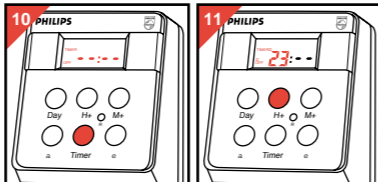
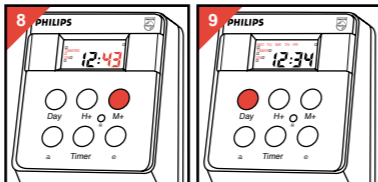
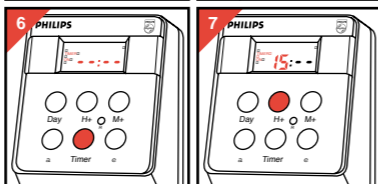
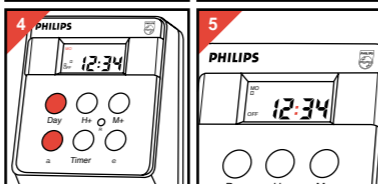
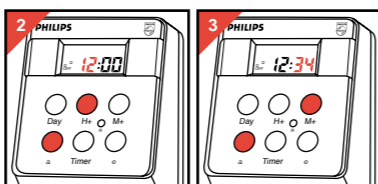
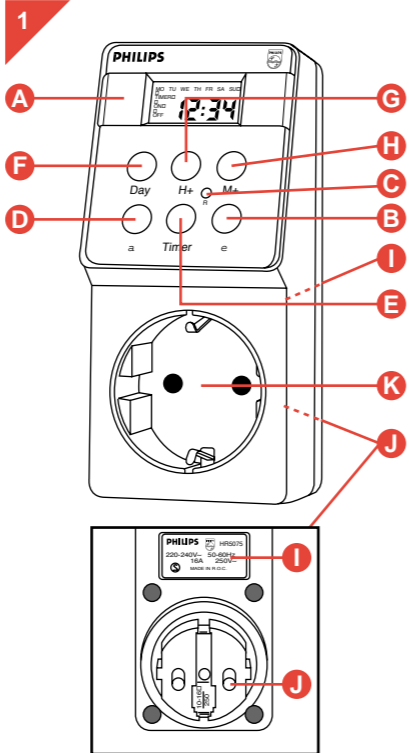
Practically, this implies that you switch the connected appliance on or off manually. The set commands are maintained.

How to remove the built-in rechargeable batteries

(when discarding the appliance)

- Remove the timer from the wall socket.
- Unscrew the four countersunk cross-head screws at the back side of the timer (fig. 16).
- Remove the back plate of the appliance (fig. 17).
- Move the rechargeable battery a few times to break the connector strips (fig. 18).
- You will recognise the battery by the three arrows symbol.

Do not connect the timer to the mains power after the battery has been removed.



Votre programmeur HR 5075 vous offre des possibilités de programmation sur une période jusqu'à une semaine. Cette opération est vraiment simple grâce à un microprocesseur intégré. Un accumulateur interne rechargeable garantit une parfaite sécurité, même si une coupure d'électricité se produit.

L'accumulateur rechargeable au nickel-cadmium contient des substances qui peuvent polluer l'environnement. Le jour où votre appareil arrivera en fin d'utilisation, assurez-vous au préalable que l'accumulateur soit retiré de son emplacement normal et qu'il soit déposé dans un endroit assigné à cet effet.

Important

- Avant de brancher votre programmeur à l'alimentation secteur, vérifiez que la tension et le voltage d'alimentation correspondent à ceux de la plaque signalétique (partie arrière du programmeur).
- Mettez en place l'accumulateur avant l'utilisation. Branchez le programmeur dans la prise murale et laissez-le en place pendant quelques minutes.
- Ne surchargez pas. Référez-vous à la consommation ampèremétrique (A) de la plaque signalétique.
- Assurez-vous que le commutateur marche/arrêt de chaque appareil connecté sur le programmeur soit sur la position "marche".
- N'exposez pas le programmeur à des températures très hautes ou très basses. Ne placez pas le programmeur en plein soleil.
- Ne laissez pas la possibilité à votre programmeur d'être en contact avec l'eau.

Description générale (fig. 1)

- Cadran
- Bouton de "mise en route immédiate"
- Bouton "Reset" (effacement de la mémoire)
- Bouton "Clock" (réglage du jour et de l'heure)
- Bouton "Timer" (réglage de la programmation)
- Bouton "Day" (réglage du jour)
- Bouton "H+" (réglage de l'heure)
- Bouton "M+" (réglage des minutes)
- Plaque signalétique
- Fiches
- Prise

Comment brancher l'appareil

- Insérez les fiches (J) dans la prise murale. L'accumulateur rechargeable interne commence à se charger.
- Au bout de 2 minutes environ, appuyez sur le bouton "R" (C) à l'aide d'un objet pointu. Dans le cadran l'inscription **OFF 00:00** apparaît. Le programmeur peut maintenant être réglé.
- Si une coupure d'électricité se produit (ou si vous débranchez votre appareil pendant un court instant), un circuit spécial garde en mémoire le réglage de l'heure et les commandes effectuées. L'accumulateur rechargeable interne assure alors l'alimentation (uniquement pour l'heure). Aussi, si vous préférez vous pouvez retirer votre appareil de sa prise murale quand l'accumulateur est chargé, et faire le réglage où vous voulez (par exemple assis à une table).
- Quand le réglage est terminé, vous pouvez rebrancher l'appareil dans la prise (K). Vérifiez qu'il soit bien sur la position "ON".

Comment effectuer les réglages

Réglage de l'heure et du jour

- Laissez le bouton (D) enfoncé pendant la procédure complète de réglage de l'heure et du jour.
- Réglez l'heure en utilisant les boutons "H+" (G) et "M+" (H). ("H+" = heures; "M+" = minutes.) (Fig. 2 et 3.)
- Si vous laissez les boutons "H+" et "M+" enfoncés pendant plus d'une seconde, les chiffres du cadran (A) défilent en continu.
- Réglez le jour de la semaine en utilisant le bouton "Day" (F) (fig. 4).
- Relâchez maintenant le bouton (D). L'horloge fonctionne: les bâtons lumineux l'indiquent (fig. 5).

De cette manière, vous pouvez faire démarrer l'heure précisément à la seconde, en utilisant un signal horaire fiable (par exemple téléphone ou radio).

Réglage des commandes

- Vous pouvez régler jusqu'à 6 commandes de mise en marche et autant de commandes de mise hors service en procédant comme suit :
- Appuyez sur le bouton "Timer" (E) une fois. L'affichage de l'heure disparaît du cadran. L'indication **TIMER ON** --:-- apparaît, indiquant que cet emplacement est libre (fig. 6).
 - Réglez l'heure de mise en marche en utilisant les boutons "H+" et "M+" (fig. 7 et 8).
 - Appuyez sur le bouton "Day" pour indiquer le(s) jour(s) pour le(s)quel(s) vous souhaitez la mise en service.) (Fig. 9.)
 - Appuyez sur le bouton "Timer" (E) une nouvelle fois. L'indication **TIMER OFF** --:-- apparaît (fig. 10).

- Réglez l'heure de mise hors service en utilisant les boutons "H+" et "M+" (fig. 11 et 12).
- Appuyez sur le bouton "Day" pour indiquer le(s) jour(s) pour le(s)quel(s) vous souhaitez la mise hors service.) (Fig. 13.)
- Si vous souhaitez garder en mémoire une autre commande, appuyez sur le bouton "Timer". Quand l'indication **TIMER ON** --:-- apparaît, vous pouvez régler une nouvelle commande de mise en marche.
- Si vous ne souhaitez pas mettre en mémoire d'autre commande, appuyez sur le bouton (D). Le cadran vous indiquera à nouveau l'heure.

*) Bouton "Day" : différentes possibilités!

Chaque jour de la semaine

Si vous ne programmez pas un jour particulier (en utilisant le bouton "Day") lors du réglage d'une commande, celle-ci se fera à l'heure réglée pour chaque jour de la semaine (Lundi ... Dimanche).

Un seul jour de la semaine

Si vous programmez un jour (en utilisant le bouton "Day") lors du réglage d'une commande, celle-ci se fera à l'heure réglée pour ce seul jour de la semaine.

MO = Lundi, TU = Mardi, WE = Mercredi,

TH = Jeudi, FR = Vendredi, SA = Samedi,

SU = Dimanche.

Plusieurs jours de la semaine

Si vous appuyez plusieurs fois sur le bouton "Day", vous pourrez, grâce aux indications affichées sur le cadran, faire une triple combinaison de jours:

MO TU WE TH FR = de Lundi à Vendredi

SA SU = Samedi et Dimanche

MO TU WE TH FR SA = de Lundi à Samedi

Si vous programmez une telle combinaison de jours au lieu d'un seul jour, la commande se fera à l'heure réglée pour tous les jours retenus de la semaine.

Comment vérifier, modifier ou effacer les commandes

• Vérification

En appuyant sur le bouton "Timer" un certain nombre de fois, vous pouvez faire apparaître dans le cadran les commandes de mise en marche et de mise hors service, d'abord les programmations, puis les espaces libres.

• Modification

Vous pouvez modifier une commande en réglant simplement une nouvelle commande à la place de celle existant déjà.

Appuyez sur le bouton "Timer" jusqu'à faire apparaître dans le cadran la commande désirée. Puis appuyez sur les boutons "H+", "M+" et/ou "Day" pour modifier.

• Effacement

Vous pouvez effacer une commande en appuyant sur le bouton "H+" jusqu'à ce que --:-- soit affiché (après 23:), et/ou en appuyant sur le bouton "M+" jusqu'à ce que --:-- apparaisse (après :59). La commande reste en mémoire, mais n'est plus opérationnelle. Cependant, si vous désirez effacer toutes les commandes, appuyez sur le bouton "R" (= "Reset"). Nota - En appuyant sur ce bouton, vous effacez non seulement toutes les commandes, mais également l'heure et la date !

Après avoir vérifié, modifié ou effacé une commande, appuyez sur le bouton (D) pour revenir à l'affichage de l'heure dans le cadran.

Est-ce que l'appareil est branché à son alimentation électrique?

Le mot **ON** ou **OFF** dans le cadran, à côté de la lecture normale de l'heure, vous informe de l'état exact de la position (fig. 14).

Bouton de "mise en route immédiate"

En appuyant sur ce bouton (B), la commande suivante est immédiatement exécutée (fig. 15). Ce qui signifie que vous mettez en marche ou arrêtez l'appareil connecté manuellement. Les commandes réglées sont maintenues.

Comment retirer l'accumulateur rechargeable

- Retirez l'appareil arrive en fin d'utilisation!
- Retirez le programmeur de la prise de courant.
- Dévissez les 4 vis à l'arrière de l'appareil (fig. 16).
- Retirez la partie arrière (fig. 17).
- Bougez l'accumulateur jusqu'à rupture des connecteurs (fig. 18).
- L'accumulateur est reconnaissable grâce aux 3 flèches.

Ne rebranchez le programmeur sur le secteur après avoir retiré l'accumulateur.

Uw HR 5075 schakelklok biedt u vele mogelijkheden voor programmeren over een periode van een week. U kunt zes verschillende "aan-" en "uitschakel" opdrachten programmeren. En u kunt daarbij instellen op welke dag of combinatie van dagen deze opdrachten moeten worden uitgevoerd. De bediening is, dankzij een geïntegreerde microcomputer, uiterst eenvoudig. En de ingebouwde oplaadbare batterij garandeert, zelfs bij stroomonderbrekingen, bedrijfszekerheid en betrouwbaarheid.

De ingebouwde oplaadbare nikkel-cadmium batterij bevat stoffen die schadelijk kunnen zijn voor het milieu.

Als u te zijner tijd het apparaat afdankt, zorgt u er van voor dat de batterij niet in het normale huisvuil terecht komt, maar ingeleverd wordt op een door de overheid daartoe aangewezen plaats. (Zie het hoofdstuk "Ingebouwde oplaadbare batterij verwijderen".)

Belangrijk

- Controleer, voordat u de schakelklok aansluit, of de netspanning en -frequentie in uw woning overeenkomen met de aanduidingen op het typeplaatje (achterzijde van het apparaat).
- Vóór het gebruik dient de ingebouwde accu te worden opgeladen. Steek de schakelklok daartoe in het stopcontact en laat hem vervolgens enkele minuten aangesloten.
- Vermijd overbelasting. Zie de Ampère-aanduiding op het typeplaatje.
- Overtuig u ervan dat de aan/uit-schakelaar van het apparaat dat u op de schakelklok aansluit in de "aan"-stand staat.
- Stel de schakelklok niet bloot aan extreem hoge of lage temperaturen. Leg of plaats het apparaat niet in direct zonlicht.
- Voorkom dat het apparaat in contact komt met water.

Algemene beschrijving (fig. 1)

- Venster
- Drukknop "Eerstvolgende schakelopdracht Nú"
- Drukknop "Reset" (geheugen wissen)
- Drukknop "Klok" ("dag & tijd instellen")
- Drukknop "Timer" ("Schakeltijden instellen")
- Drukknop "Day" ("Dag instellen")
- Drukknop "H+" ("Uur instellen")
- Drukknop "M+" ("Minuut instellen")
- Typeplaatje
- Contactpennen
- Stekkeringang

Aansluiten

- Steek de contactpennen (J) in een stopcontact. De ingebouwde oplaadbare batterij wordt nu opgeladen.
- Als in het venster een teken oplicht (na ca. 2 minuten), drukt u met een puntig voorwerp de "R"-knop (C) in.
- In het venster verschijnt **OFF 00:00**. De schakelklok kan nu worden ingesteld.
- Bij een stroomstoring (of wanneer u de schakelklok voor korte tijd uit het stopcontact neemt) zorgt een speciale schakeling ervoor dat de kloktijd en het schakelprogramma niet worden onderbroken of verloren gaan. De ingebouwde accu zorgt dan voor de benodigde voeding. Desgewenst kunt u dus, nadat de accu is opgeladen, de schakelklok uit het stopcontact nemen en elders (bijvoorbeeld aan tafel) instellen.
- Na het instellen steekt u de schakelklok weer in het stopcontact.
- Steek de stekker van het aan te sluiten apparaat in de stekkeringang (K). Controleer of het apparaat in stand "aan" staat.

Instellen

Huidige dag en tijd

- Houd knop (D) gedurende het instellen van de werkelijke dag en tijd voortdurend ingedrukt!
- Stel met behulp van knoppen "H+" (G) en "M+" (H) de werkelijke kloktijd in. ("H+" = uren; "M+" = minuten.) (Fig. 2 en 3.)
- Als u de knoppen "H+" en "M+" langer dan 1 seconde ononderbroken ingedrukt houdt, verspringen de cijfers in het venster (A) ononderbroken.
- Stel met knop "Day" (F) de werkelijke dag van de week in (fig. 4).
- Laat nu knop (D) los. De tijd loopt: dit is te zien aan de oplichtende dubbele punt in het venster (fig. 5).
- De klok kan op deze manier met behulp van een tijdsein (telefoon, radio) op de seconde nauwkeurig worden gestart.

Schakeltijden

- U kunt in totaal zes inschakelopdrachten en evenveel uitschakel-opdrachten programmeren op de volgende wijze:
- Druk op drukknop "Timer". In het venster wordt de aanduiding **TIMER ON** --:-- zichtbaar. Deze aanduiding geeft een vrije plaats in het geheugen aan (fig. 6).
 - Stel, met behulp van knoppen "H+" en "M+", de gewenste inschakeltijd in (fig. 7 en 8).

- Stel, met behulp van knop "Day", de dag (of: dagen) in waarop de inschakelopdracht moet worden uitgevoerd. *) (Fig. 9.)
- Druk één keer op drukknop "Timer". In het venster wordt dan de aanduiding **TIMER OFF** --:-- zichtbaar (fig. 10).
- Stel, met behulp van knoppen "H+" en "M+", de gewenste uitschakeltijd in (fig. 11 en 12).
- Stel, met behulp van knop "Day", de dag (of: dagen) in waarop de uitschakelopdracht moet worden uitgevoerd. *) (Fig. 13.)
- Als u nog een schakelopdracht wilt programmeren, druk dan op knop "Timer". Als de aanduiding **TIMER ON** --:-- verschijnt, kunt u opnieuw een inschakelopdracht instellen.
- Wilt u geen schakelopdrachten meer programmeren, druk dan op knop (D). Het venster laat dan weer zien hoe laat het is.

*) "Day" toets: diverse mogelijkheden!

Op elke dag van de week

Wanneer u bij het instellen niet de dag vermeldt (door knop "Day" niet in te drukken), dan vindt de uitvoering van de opdracht op elke dag van de week (maandag...zondag) plaats, en wel op de ingestelde tijd.

Op één dag van de week

Als u bij het instellen wel de dag vermeldt (met behulp van knop "Day"), dan vindt de uitvoering van de opdracht steeds op alleen die dag van de week plaats, en wel op de ingestelde tijd.

MO = maandag, TU = dinsdag, WE = woensdag, TH = donderdag, FR = vrijdag, SA = zaterdag, SU = zondag.

Op een bepaald aantal dagen van de week

Indien u de knop "Day" een aantal keren indrukt, zult u in het venster zien dat er ook drie combinaties van dagen mogelijk zijn:

MO TU WE TH FR = maandag ... vrijdag

SA SU = zaterdag + zondag

MO TU WE TH FR SA = maandag ... zaterdag

Wanneer u bij het instellen, in plaats van een afzonderlijke dag, zo'n combinatie van dagen kiest, dan vindt de uitvoering van de opdracht steeds plaats op elk van de betreffende dagen van de week, en wel op de ingestelde tijd.

Schakelopdrachten controleren, wijzigen of opheffen

• Controleren

Door de knop "Timer" een aantal keren in te drukken, maakt u de in- en uitschakelopdrachten in het venster zichtbaar. Eerst verschijnen de reeds ingestelde opdrachten, vervolgens de nog "lege".

• Wijzigen

Veranderingen worden aangebracht door een nieuwe opdracht in te stellen, in plaats van een reeds bestaande. Zoek met behulp van knop "Timer" de te wijzigen opdracht op: deze wordt dan in het venster getoond. Druk op de knoppen "H+", "M+" en/of "Day" om de nieuwe opdracht in te stellen.

• Opheffen

U kunt één opdracht opheffen door knop "H+" in te drukken totdat --:-- zichtbaar wordt (na 23:), en/of door knop "M+" in te drukken totdat --:-- verschijnt (na :59). De op deze manier onbruikbaar gemaakte opdracht blijft wel in het geheugen, maar is niet meer effectief. Wanneer u echter alle ingestelde opdrachten wilt wissen, druk dan op knop "R" (= "Reset": "Opnieuw instellen"). Let op: Dan worden niet alleen alle ingestelde opdrachten gewist, maar ook de ingestelde tijd en dag!

Na het controleren, wijzigen of opheffen van schakelopdrachten drukt u knop (D) in. Op het scherm kunt u dan weer zien hoe laat het is.

Krijgt het aangesloten apparaat stroom?

Aan de vermelding **ON** (= aan) of **OFF** (= uit) naast de normale kloktijd in het venster kunt u zien of de schakelklok het aangesloten apparaat al dan niet van stroom voorziet (fig. 14).

Drukknop "Eerstvolgende schakelopdracht Nú"

Als u op de Drukknop "Eerstvolgende schakelopdracht Nú" (B) drukt, wordt de eerstvolgende schakelopdracht (in- of u

Italiano

Il Timer HR 5075 vi consente molteplici possibilità di programmazioni nell'arco di una settimana. Potete programmare 6 diversi cicli di accensioni e spegnimenti. Potete regolare il giorno o i giorni in cui volete che questo programma venga eseguito. Il suo funzionamento è molto semplice, grazie ad un microprocessore incorporato. In caso di interruzione di corrente, l'apparecchio continua a funzionare grazie alla batteria ricaricabile incorporata che ne garantisce il funzionamento continuo.

La batteria ricaricabile al nichel cadmio incorporata nell'apparecchio contiene sostanze che potrebbero inquinare l'ambiente. Quando deciderete di gettare l'apparecchio, togliete la batteria ricaricabile e gettatela in un centro di raccolta appositamente predisposto e non fra i comuni rifiuti (come indicato nel cap. "Come togliere la batteria ricaricabile incorporata").

Importante

- **Prima di collegare il Timer alla presa di alimentazione, controllate che la tensione locale e la frequenza corrispondano a quelle indicate sulla targhetta di identificazione (posta sul retro del Timer).**
- **Prima di far funzionare il Timer mettete sotto carica la batteria.** Inserite il Timer alla presa di alimentazione e lasciatevelo per alcuni minuti.
- **Non sovraccaricate.** Fate riferimento alla corrente in Ampere (A) indicata sulla targhetta di identificazione.
- **Controllate che l'interruttore Acceso/Spento di ogni apparecchio collegato al Timer sia sulla posizione "Acceso".**
- **Non esponete il Timer a temperature troppo elevate o troppo basse. Non mettete il Timer in pieno sole.**
- **Il Timer non va bagnato.**

Descrizione dell'apparecchio (fig. 1)

- 1 **Quadrante**
- 2 **Pulsante di comando del programma che segue**
- 3 **Pulsante di variazione di programma** (cancella la memoria).
- 4 **Pulsante "Orologio"** (regolazione dell'orario e del giorno).
- 5 **Pulsante "Timer"** (selezione gli interventi dell'interruttore).
- 6 **Pulsante "Day"** (= Giorno) (regolazione del giorno)
- 7 **Pulsante "H+"** (regolazione delle ore).
- 8 **Pulsante "M+"** (regolazione dei minuti)
- 9 **Piastrina di identificazione dell'apparecchio**
- 10 **Spina**
- 11 **Presa**

Collegamento

- Inserite la spina (J) alla presa di alimentazione. La batteria ricaricabile incorporata comincerà a caricarsi.
- Dopo circa 2 minuti premete il pulsante "Reset" (C) con un oggetto appuntito. Sul quadrante apparirà **OFF 00:00**.
- Il Timer è ora pronto per essere programmato.
- Se dovessse venire a mancare la corrente (o se togliete il Timer dalla presa di alimentazione per un poco), uno speciale circuito garantirà il continuo funzionamento del Timer che in questo modo conserverà i programmi regolati in precedenza.
- La batteria ricaricabile garantirà il continuo funzionamento dell'orologio. Di conseguenza, quando la batteria è carica, potete togliere il Timer dalla presa di alimentazione e regolarlo in un luogo qualsiasi (p.e. seduti ad un tavolo). Quando la regolazione del Timer è terminata, collegatelo di nuovo alla presa.
- Inserite la spina dell'apparecchio da collegare alla presa del Timer (K).
- Controllate che l'interruttore dell'apparecchio collegato sia sulla posizione **ON** (= Acceso).

Regolazione

Messa a punto dell'ora e del giorno.

- Mantenete premuto il pulsante (D) durante la messa a punto dell'orario e del giorno.
- Regolate l'orario con i pulsanti "H+" (G) e "M+" (H) (= "H+" = ore; "M+" = minuti) (fig. 2 e 3). Mantenendo i pulsanti "H+" e "M+" premuti per oltre un secondo, i numeri sul quadrante (A) scorreranno continuamente.
- Regolate il giorno della settimana col pulsante "Day" (F) (= Giorno). (fig. 4).
- Rilasciate il pulsante (D). L'orologio inizierà a funzionare: lo potrete constatare vedendo i due puntini lampeggiare (fig. 5).
- Potete quindi regolare l'ora esatta con un segnale orario attendibile (p.e. quello della radio o del telefono).

Regolazione dei cicli di accensione e spegnimento

Potete regolare fino a **6 cicli di accensioni** e relativi disinserimenti nel seguente modo:

- Premete una volta il pulsante Timer "E". L'orario sul quadrante sparirà e apparirà invece l'indicazione **TIMER ON** -- :-; significa che il Timer può essere programmato (fig. 6).

- Regolate l'orario d'inizio del funzionamento con i pulsanti "H+" e "M+" (fig. 7 e 8).
- Premete il pulsante "Day" per regolare il **giorno (o i giorni)** in cui il funzionamento deve aver luogo (fig. 9).
- Premete di nuovo il pulsante "Timer" (E). Sul quadrante apparirà la dicitura **TIMER OFF** -- :-; (fig. 10).
- Regolate l'orario di spegnimento con i pulsanti "H+" e "M+" (fig. 11 e 12).
- Premete il pulsante "Day" per regolare il **giorno (i giorni)** quando il Timer dovrà disattivarsi *) (fig. 13).
- Premete il pulsante "Timer" per memorizzare un'altra regolazione. Quando sul quadrante vedrete riapparire l'indicazione **TIMER ON** -- :-;, potrete registrare un nuovo programma.
- Premete il pulsante orologio (D) se non desiderate memorizzare altri programmi. Sul quadrante apparirà di nuovo il giorno e l'ora attuali.

*) **Pulsante "Day" (=Giorno) - quante possibilità Ogni giorno della settimana**
Se, mentre programmate un ciclo, non fissate il giorno (con il pulsante "Day"), tale programma verrà eseguito **ogni giorno della settimana** (Lunedì ...Domenica).

Il giorno specifico

Se, mentre inserite un programma, premete il pulsante "Day", il programma verrà eseguito esclusivamente nel giorno specifico della settimana.
MO = Lunedì, **TU** = Martedì **WE** = Mercoledì **TH** = Giovedì, **FR** = Venerdì, **SA** = Sabato **SU** = Domenica

Combinazioni di giorni

Premendo il pulsante "Day" per alcune volte, sul quadrante potrete vedere se sono possibili anche tre combinazioni di giorni:

MO TU WE TH FR = Lunedì...Venerdì.
SA SU = Sabato e Domenica
MO TU WE TH FR SA = Da Lunedì a Sabato
Se registrate una di queste combinazioni di giorni invece di uno specifico giorno solamente, il programma verrà considerato per ciascuno dei corrispondenti giorni della settimana.

Per controllare, cambiare o annullare i programmi

- **Per controllare** "Timer" potete vedere sul quadrante la regolazione dell'inizio e della fine del programma: per primi vedrete apparire i programmi memorizzati e poi gli spazi non utilizzati.

- **Per cambiare**

Potete cambiare un programma regolandone uno nuovo o cambiando quello esistente. Premete il pulsante "Timer" fino a quando sul quadrante non vedrete apparire il programma che volete cambiare. Premete i pulsanti "H+", "M+" e/o "Day" per regolare il nuovo programma.

- **Per annullare**

Annullate il programma premendo il pulsante "H+" fino a quando sul quadrante apparirà --: (dopo 23); e/o premendo il pulsante "M+" fino a quando apparirà :- (dopo :59). Il programma annullato rimarrà in memoria ma non sarà attivo. Premete il pulsante "R" ("Reset") se volete cancellare tutti i programmi memorizzati. N.B. Non solo verranno cancellati tutti i programmi ma anche la regolazione del giorno e dell'ora attuali!

Dopo aver controllato, cambiato o annullato un programma, potete ritornare all'orario normale premendo il pulsante (D).

L'apparecchio è collegato alla rete di alimentazione?

Il vocabolo **ON** o **OFF** sul quadrante, accanto all'orario normale, vi informa se l'apparecchio è collegato alla presa di alimentazione (fig. 14).

Comando del programma successivo

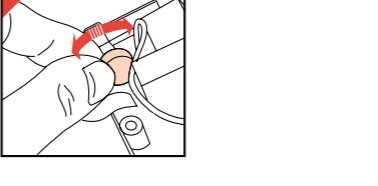
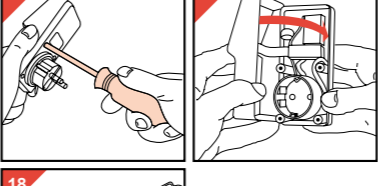
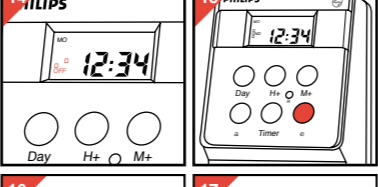
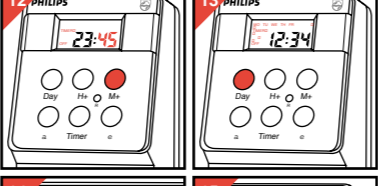
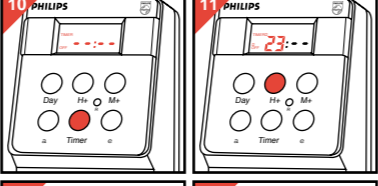
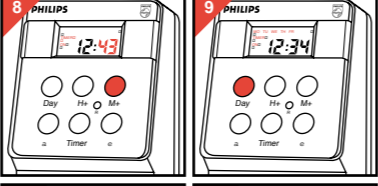
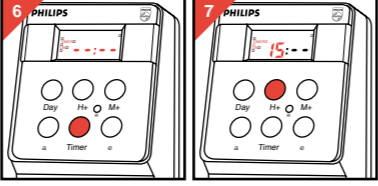
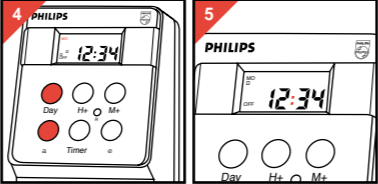
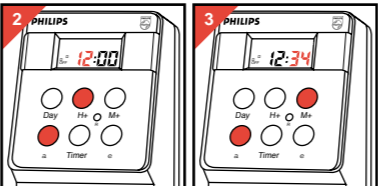
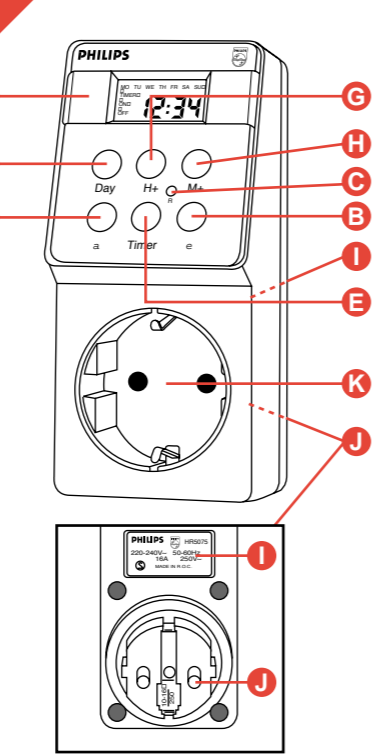
Premendo il pulsante "Comando del programma successivo" (B) il programma successivo verrà eseguito immediatamente (fig. 15).

Questo implica che spegnerete o accenderete manualmente l'apparecchio collegato. I programmi verranno mantenuti.

Come togliere la batteria ricaricabile (quando eliminerete l'apparecchio).

- **Togliete il Timer dalla presa di alimentazione** - Togliete le 4 viti con la testa a croce dal retro del Timer (fig. 16).
- Togliete la parte posteriore del Timer (fig. 17).
- Ruotate per alcune volte la batteria ricaricabile per smuovere i morsetti di collegamento (fig. 18). Riconoscerete la batteria dalle 3 frecce.

Non collegate l'apparecchio alla presa di alimentazione dopo che la batteria sono stata tolta.



Português

O seu HR 5075 oferece amplas possibilidades para uma semana de programação. Podem ser programados até seis comandos diferentes, "de ligar" e "de desligar", em lugar de se estabelecer o dia ou uma combinação de dias nos quais deverá efectuar-se esses comandos. A utilização do aparelho é muito simples graças ao microprocessador nele incorporado. A pilha recarregável incorporada garante grande fiabilidade mesmo quando ocorrem cortes de energia.

A pilha recarregável de níquel-cádmio contém substâncias que podem contaminar o ambiente. Por isso, quando chegar a hora de se desfazer do aparelho, deverá separar a pilha do resto e não a misturar com o lixo normal, devendo colocá-la em local designado para esse tipo de desperdícios. (Consulte a secção "Como retirar a pilha recarregável incorporada".)

Importante

- **Antes de ligar o aparelho à corrente, verifique se a tensão e a frequência da rede correspondem aos valores indicados na placa do aparelho (parte posterior do temporizador).**
- **Ponha a pilha incorporada a carregar antes de pôr o temporizador a funcionar. Ligue a uma tomada de corrente e deixe a carregar durante alguns minutos.**
- **Evite sobrecargas. Verifique a corrente nominal (A) indicada na placa do aparelho.**
- **Certifique-se que todos os interruptores dos aparelhos ligados ao temporizador se encontram na posição "ON" (ligados).**
- **Não exponha o temporizador a temperaturas excessivas, de calor ou frio. Nem deixe sob a luz directa do sol.**
- **O temporizador não deverá entrar em contacto com água.**

Descrição geral (fig. 1)

- 1 **Mostrador**
- 2 **Botão de "Avanço"**
- 3 **Botão "R"** (limpar memória)
- 4 **Botão do "Relógio"** (acertar dia e hora)
- 5 **Botão do "Temporizador"** (acertar os comandos de ligação)
- 6 **Botão "Dia"** (acertar o dia)
- 7 **Botão "H+"** (acertar a hora)
- 8 **Botão "M+"** (acertar os minutos)
- 9 **Placa de características**
- 10 **Ficha**
- 11 **Ligação da ficha**

Como ligar

- Introduza a ficha (J) numa tomada de corrente. A pilha recarregável incorporada entrará em carga.
- Passados cerca de 2 minutos, prima o botão "R" (C) servindo-se dum objecto ponteaudo. O mostrador mostrará **OFF 00:00**. Poderá, então, começar a programar o temporizador.
- Caso aconteça um corte de energia (ou se o temporizador for desligado da tomada de corrente durante algum tempo), um circuito especial garantirá a permanência e a inalterabilidade dos comandos de ligação e das horas e dias programados. A pilha recarregável incorporada fornecerá, então, a energia necessária apenas para o relógio. Se preferir, logo que a pilha estiver carregada, poderá desligar o aparelho da tomada de corrente e colocá-lo em qualquer lugar (p.ex.: sobre a mesa). Quando terminar os acertos de programação, volte a ligar à tomada.
- Introduza a ficha do aparelho que pretende programar à entrada de ligação (K). Verifique se o aparelho se encontra na posição "ON" (ligado).

Como programar

Acerto da Hora e Dia actuais

- Mantenha premido o botão (D) durante todo o processo de acerto da hora e dia actuais.
- Marque a hora real usando os botões "H+" (G) e "M+" (H). ("H+" = horas; "M+" = minutos) (Fig. 2 e 3). Se mantiver os botões "H+" e "M+" premidos durante mais de um segundo, os números do mostrador (A) começarão a passar de forma contínua.
- Acerte o dia da semana com o botão "Day" (F) (fig. 4).
- Em seguida, solte o botão (D). O temporizador começará a trabalhar: indicação dada pelos dois pontos a piscar (fig. 5).
- Deste modo, poderá pôr o temporizador a trabalhar com a maior precisão, ao segundo, quando-se por um sinal horário exacto (p.ex. o telefone ou o rádio).

Horas de ligação

Procedendo da forma descrita em seguida poderão programar-se até **seis comandos de ligação** e outros **tantos para desligar**:

- Prima uma vez o botão "Timer" (E). A hora actual desaparecerá do mostrador. Em seu lugar aparecerá **TIMER ON** -- :-;, indicando um espaço vago para memorização (fig. 6).
- Acerte a **hora de ligação** prevista com os botões "H" e "M+" (figs. 7 e 8).
- Prima o botão "Day" para acertar o(s) **dia(s)** em que a programação deverá ter lugar *) (fig. 9).

- Prima uma vez o botão "Timer" (E). Aparecerá a indicação **TIMER OFF** -- :-; (fig. 10).
- Acerte a **hora prevista para desligar** com os botões "H+" e "M+" (figs. 11 e 12).
- Prima o botão "Day" para acertar o(s) **dia(s)** em que o aparelho deverá desligar-se *) (fig. 13).
- Se pretender memorizar outro comando, prima o botão "Timer".
- Quando o mostrador der a indicação **TIMER ON** -- :-;, poderá começar a memorizar outro comando.
- Se não quiser programar mais nada, prima o botão (D) e o mostrador indicará novamente a hora real do dia.

*) Botão "Day": várias possibilidades!

Todos os dias da semana
Se não indicar o dia ao fazer o acerto do comando de ligação (não premindo o botão "Day"), o dito comando efectuar-se-á na hora indicada **todos os dias da semana** (Segunda ... Domingo).

Um dia por semana

Se, ao fazer o acerto do comando, **introduzir o dia da semana** (com o botão "Day"), esse comando realizar-se-á na hora prevista **somente nesse dia específico da semana**.
MO = Segunda, **TU** = Terça, **WE** = Quarta, **TH** = Quinta, **FR** = Sexta, **SA** = Sábado, **SU** = Domingo.

Numa combinação semanal de dias

Premindo o botão "Day" várias vezes, verá no mostrador que também são possíveis **três combinações de dias**:
MO TU WE TH FR = Segunda ... Sexta
SA SU = Sábado e Domingo
MO TU WE TH FR SA = Segunda ... Sábado
Se introduzir uma destas **combinações de dias** em vez de um único dia, **o programa efectuar-se-á na hora prevista todos os dias indicados**.

Como confirmar, alterar ou apagar os comandos de ligação

- **Confirmação**
Premindo várias vezes o botão "Timer" o mostrador apresentará os comandos de ligado e desligado: primeiro aparecem os comandos programados e depois os espaços vagos.

- **Alteração**

Os comandos de ligação podem alterar-se bastando programar em cima doutro comando já existente. Prima o botão "Timer" até o comando desejado aparecer no mostrador. Prima, então, os botões "H+" e "M+" e/ou "Day" para programar novo comando.

- **Apagar**

Poderá apagar-se um comando premindo o botão "H+" até aparecer no mostrador -: (depois de 23:) e/ou premindo o botão "M+" até aparecer :- (depois de :59). O comando apagado mantém-se na memória mas não actuará. De qualquer modo, se pretender apagar todos os comandos memorizados, prima o botão "R" (reposição a zeros). Contudo, deverá ter em atenção que, deste modo, apagará todos os comandos programados e, também, a hora e o dia!

Depois de ter efectuado a confirmação, a alteração ou a eliminação dos comandos de acerto, voltará à hora actual do dia premindo o botão (D).

O aparelho ligado tem corrente?

As palavras **ON** ou **OFF** aparecem no mostrador, juntamente com a hora normal, indicando se o aparelho ligado ao temporizador tem ou não corrente (fig. 14).

Botão de "Avanço"

Premindo o botão de "Avanço" (B) efectua-se o comando seguinte (seja para ligar, seja para desligar) de imediato (fig. 15). Na prática, isto significa que o aparelho será ligado manualmente. Os comandos estabelecidos mantêm-se.

Como retirar a pilha recarregável incorporada

- (quando se desfizer do aparelho).
- **Desligue o temporizador da tomada de corrente.**
- Desenrosque os quatro parafusos colocados na parte posterior do temporizador (fig. 16).
- Retire a placa posterior do aparelho (fig. 17).
- Agite várias vezes a pilha recarregável até partir as tiras de ligação (fig. 18).
- A bateria é facilmente reconhecível pelo símbolo com três setas.
- Depois de ter retirado a pilha, não volte a ligar o aparelho à corrente.**

Dansk

HR 5075 giver mange muligheder for programmering for en hel uge ad gangen. Uret kan programmeres med seks forskellige "Tænd" og "Sluk" kommandoer og kan indstilles på den dag eller kombination af flere dage, hvor disse kommandoer skal udføres. En indbygget mikroprocessor gør det enkelt at indstille uret. Det indbyggede, genopladelige batteri garanterer, at uret også fungerer under en kortere strømafbrydelse.

Det indbyggede, genopladelige nikkel-kadmium batteri indeholder stoffer, som kan forurene miljøet. Når apparatet engang skal kasseres, skal man sørge for at holde batteriet adskilt fra det øvrige husholdningsaffald og aflevere det et sted, der er anviset af myndighederne. (Se afsnittet "Sådan fjernes det indbyggede, genopladelige batteri".)

Vigtigt

- **Før tænd/sluk uret tilsluttes, kontrolleres at netspændingen og frekvensen svarer til angivelsen på typepladen (på urets bagside).**
- **Oplad det indbyggede batteri før brug. Sæt uret i en stikkontakt, og lad det være tilsluttet i nogle minutter.**
- **Uret må ikke overbelastes (maks. 220 W). Se Ampere angivelsen (A) på typepladen.**
- **Sørg for at tænd/sluk-kontakten på apparat/apparaterne, der er tilsluttet tænd/sluk uret, altid er sat i stilling "tændt".**
- **Udsæt ikke uret for ekstremt høje eller lave temperaturer. Anbring aldrig uret i direkte sollys.**
- **Uret må ikke komme i kontakt med vand.**

Generel beskrivelse (fig. 1)

- 1 **Display**
- 2 **"Næste tænd eller sluk kommando NU" knap**
- 3 **"Ur" knap** (indstilling af dag og tid)
- 4 **"Timer" knap** (tænd-indstilling)
- 5 **"Day" knap** (indstilling af dag)
- 6 **"H+" knap** (time-indstilling)
- 7 **"M+" knap** (minut-indstilling)
- 8 **Typeplade**
- 9 **Stikben**
- 10 **Stiktilslutning**

Sådan tilsluttes tænd/sluk uret

- Stikbenene (J) sættes i en stikkontakt. Det indbyggede, genopladelige batteri begynder at oplade.
- Tryk ind på "R" knappen (C) efter ca. 2 minut-ter med en spids genstand. Displayet viser **OFF 00:00**. Nu kan uret indstilles.
- Hvis der opstår et kort strømsvigt (eller hvis uret tages ud af stikkontakten i kort tid), sikrer et specielt kredsløb, at tidsindstilling og tænd/sluk indstillinger ikke ændres eller tabes. Det indbyggede, genopladelige batteri leverer nu strøm (kun til uret).
- Derfor kan man tage uret ud af stikkontakten, når batteriet er opladet, og indstille det et andet sted (f.eks. mens man sidder ved et bord). Når tænd/sluk uret er indstillet, sættes det igen i stikkontakten.
- Stikkontakten til det apparat, som skal tilsluttes uret, sættes i stiktilslutningen (K). Kontroller, at apparatet står i stilling "tændt".

Sådan indstilles tænd/sluk uret

- Den aktuelle dag og klokkeslæt**
- Hold knap (D) trykket ned under hele indstillingen af den aktuelle dag og klokkeslæt.
- Det aktuelle klokkeslæt stilles ved hjælp af knapperne "H+" (G) og "M+" (H). ("H+" = timer; "M+" = minutter.) (Fig. 2 og 3.) Trykkes knapperne "H+" og "M+" ind længere end et sekund, ruller tallene på displayet (A) uafbrudt.
- Den aktuelle ugedag indstilles ved hjælp af knappen "Day" (F) (fig. 4).
- Nu slippes knappen (D). Uret er gået i gang, hvilket ses på det blinkende kolon (fig. 5). På denne måde kan man sætte uret i gang nøjagtigt på sekundet ved hjælp af en sikker tidsangivelse (f.eks. telefon eller radio).

Tænd/sluk indstilling(er)

Man kan indstille uret til i alt **seks tænd kommandoer** og det samme **antal sluk kommandoer** på følgende måde:

- Tryk knappen "Timer" (E) ned én gang. Det aktuelle klokkeslæt forsvinder fra displayet. Betegnelsen **TIMER ON** --:- viser sig på displayet i stedet, hvilket angiver, at der er ledig lagerplads til indkodning (fig. 6).
- Indstil den ønskede tænde-tid ved hjælp af knapperne "H+" og "M+" (fig. 7 og 8).
- Tryk på knappen "Day" for at indstille **dagen(e)**, hvor **tænd kommando**en skal udføres. *) (Fig. 9).
- Tryk knappen "Timer" (E) ned én gang. Betegnelsen **TIMER OFF** --:- viser sig på displayet (fig. 10).
- Indstil den ønskede **slukke-tid** ved hjælp af knapperne "H+" og "M+" (fig. 11 og 12).

- Tryk på knappen "Day" for at indstille **dagen(e)**, hvor **slukke kommando**en skal udføres. *) (Fig. 13).

- Ønsker man at lagre endnu en tænd/sluk kommando, trykkes på knappen "Timer". Når betegnelsen **TIMER ON** --:- viser sig, kan man begynde at indstille den næste tænde kommando.
- Ønsker man ikke at lagre flere tænde kommandoer, trykkes på knappen (D). Derefter viser displayet den aktuelle dag og klokkeslæt igen.

*) "Day" (dag) knap med forskellige muligheder!

Hver dag i ugen
Hvis man ikke indkoder nogen dag under indstilling af en tænd/sluk-tid (med knappen "Day"), træder kommandoen i kraft på det indstillede klokkeslæt **hver eneste dag i ugen** (Mandag ... Søndag).

Én enkelt dag om ugen

Hvis man indkoder **én** dag under indstilling af en tænd/sluk-tid (med knappen "Day"), træder kommandoen i kraft på det indstillede klokkeslæt, **men kun på den angivne dag i ugen**.
MO = Mandag, **TU** = Tirsdag, **WE** = Onsdag **TH** = Torsdag, **FR** = Fredag, **SA** = Lørdag **SU** = Søndag

En ugentlig kombination af dage

Når man trykker på knappen "Day" flere gange, viser displayet, at der er mulighed for **tre kombinationer af dage**:
MO TU WE TH FR SA = Mandag ... Lørdag
SA SU = Lørdag og Søndag
MO TU WE TH FR SA = Mandag...Lørdag
Hvis man indstiller en kombination af dage i stedet for én enkelt dag, træder kommandoen i kraft på det indstillede klokkeslæt på hver enkelt af de tilsvarende dage i ugen.

Sådan kontrolleres, ændres eller slettes tænd/sluk indstillinger

- **Kontrol**
Ved at trykke på knappen "TIMER" nogle gange kommer tænd/sluk kommandoerne til syne på displayet. Først vises kommandoerne og derefter den ledige lagerplads.

- **Ændring**

En tænd/sluk kommando kan ændres ganske enkelt ved at kode en ny kommando ind i stedet for den tidligere kommando. Knappen "TIMER" trykkes ned, indtil den kommando, man ønsker at ændre, viser sig på displayet. Derefter trykkes på knapperne "H+", og "H+" og/eller "DAY" for at kode den nye kommando ind.

- **Sletning**

Én kommando kan slettes ved at trykke på knappen "H+" indtil --: viser sig på displayet (efter 23:), og/eller ved at trykke på knappen "M+" indtil --: viser sig (efter :59). Den slettede kommando er stadig lagret i hukommelsen, men er ikke effektiv længere. Hvis De imidlertid ønsker at slette alle de indstillede kommandoer, trykkes på knappen "R" (= "Slet hukommelse"). Bemærk: Dette sletter ikke alene alle indstillede kommandoer, men også klokkeslæt og dag!

Efter kontrol, ændring eller sletning af tænd/sluk kommandoer vender man tilbage til det aktuelle klokkeslæt ved at trykke på knappen (D).

Tilføres der strøm til det tilsluttede apparat?

Ordet **ON** eller **OFF** på displayet, ved siden af det normale klokkeslæt, viser, om der er sluttet strøm til det tilsluttede apparat (fig. 14).

"Næste tænd eller sluk kommando NU" knap

Trykker man ned på "Næste tænd eller sluk kommando NU" knappen (B), udføres den **næste kommando** (d.v.s. enten tænd eller sluk) **straks** (fig. 15).

Det betyder rent praktisk, at man kan tænde eller slukke for uret manuelt. De indstillede kommandoer bevares.

Sådan fjernes det indbyggede, genopladelige batteri

- (når uret kasseres)
- **Tag tænd/sluk uret ud af stikkontakten.**
- De fire forsænkede stjerneskruer på urets bagside skrues ud (fig. 16).
- Fjern urets bagplade (fig. 17).
- Bevæg det genopladelige batteri nogle få gange for at knække forbindelserne (fig. 18). Batteriet kan kendes på, at det er forsynet med et symbol med tre pile.

Når batteriet er taget ud, må uret ikke tilsluttes stikkontakten igen.