

Introduction
Congratulations on your purchase and welcome to Philips! To fully benefit from the support that Philips offers, register your product at www.philips.com/welcome.

Important
Read this user manual carefully before you use the appliance and save it for future reference.

Danger
- Never immerse the motor unit in water or any other liquid, nor rinse it under the tap. Only use a moist cloth to clean the motor unit.

Warning
- Check if the voltage indicated on the appliance corresponds to the local mains voltage before you connect the appliance.
- Do not use the appliance if the plug, the mains cord or other parts are damaged or have visible cracks.
- If the supply cord is damaged, it must be replaced by Philips, its service agent or similarly qualified persons in order to avoid a hazard.

- Do not touch the cutting edges of the blade units under any conditions, especially when the appliance is plugged in. The cutting edges are very sharp.
- Never use a chopper blade unit without a chopper bowl.
- To avoid splashing, always immerse the blender bar, the whisk (specific types only) or the double whisk (specific types only) into the ingredients before you switch on the appliance, especially when you process hot ingredients.
- If one of the blade unit gets stuck, unplug the appliance before you remove the ingredients that block the blade units.
- Be careful when you pour hot liquid into the beaker, as hot liquid and steam may cause scalding.
- This appliance is intended for normal household use only. It is not intended for use in environments such as staff kitchens of shops, offices, farms or other work environments. Nor is it intended to be used by clients in hotels, motels, bed and breakfasts and other residential environments.

- Never process hard ingredients like ice cubes with the appliance.
- Children should be supervised not to play with the appliance. This appliance is not intended for use by persons (including children) with reduced physical, sensory or mental capabilities, or lack of experience and knowledge, unless they have been given supervision or instruction concerning use of the appliance by a person responsible for their safety.
- Cleaning and user maintenance shall not be made by children without supervision.

Cautions
- Always disconnect the appliance from the mains if you leave it unattended and before you assemble, disassemble, store or clean it.
- Do not allow children to use the blender without supervision.
- Switch off the appliance and disconnect from power supply before changing accessories or approaching parts that move in use.

- Do not use the appliance with any of the accessories longer than 3 minutes without interruption. Let the appliance cool down for 15 minutes before you continue processing.
- None of the accessories is suitable for use in the microwave, except the soup container.
- Never use any accessories or parts from other manufacturers or that Philips does not specifically recommend. If you use such accessories or parts, your guarantee becomes invalid.
- Keep the motor unit away from heat, fire, moisture and dirt.
- Only use this appliance for its intended purpose as shown in the user manual.

- Never fill the beaker or XL chopper bowl (specific types only) with ingredients that are hotter than 80°C/175°F.
- Do not exceed the quantities and processing times indicated in the table.
- Clean the blade unit of the blender bar under the tap. Never immerse in water.
- After cleaning, let the blender bar dry. Store it either horizontally or with the blade pointing upwards. Make sure the blade unit is completely dry before you store the blender bar.

Electromagnetic fields (EMF)
This Philips appliance complies with all applicable standards and regulations regarding exposure to electromagnetic fields.

Trigger switch
This appliance is equipped with a trigger switch and a visual speed indication on top of the device. (Fig. 1)
The deeper you press, the higher the speed gets. The speed indication on top shows you the "low speed range", medium speed range and "high speed range marked with "T" (Turbo).

Ordering accessories
To buy accessories or spare parts, visit www.shop.philips.com/service or go to your Philips dealer. You can also contact the Philips Consumer Care Center in your country (see the worldwide guarantee leaflet for contact details).

Recycling
- Do not throw away the product with the normal household waste at the end of its life, but hand it in at an official collection point for recycling. By doing this, you help to preserve the environment.
- Follow your country's rules for the separate collection of electrical and electronic products. Correct disposal helps prevent negative consequences for the environment and human health.

Guarantee and support
If you need information or support, please visit www.philips.com/support or read the separate worldwide guarantee leaflet.

Vanilla Ice Cream with hot raspberries
This recipe can be prepared with the XL chopper. The XL chopper is not supplied with this range as a standard accessory, but it can be ordered as an extra accessory. See chapter "Ordering accessories".

- 150g honey
- 120g vanilla ice cream
- 115g raspberries

1. Put the honey in the fridge for several hours at 3°C.
2. Put the XL chopper blade unit in the XL chopper bowl and pour the honey in the bowl.
3. Put the vanilla ice cream in the XL chopper bowl and put the bowl into the freezer for 15 minutes at -18°C.
4. In the meantime cook the raspberry in a cooking pot on the stove.
5. Take the XL chopper bowl out of the freezer and pour the hot raspberries on the vanilla ice cream.
6. Put the XL chopper lid on the bowl and then fasten the motor unit onto the lid.
7. Press the trigger switch as far as it goes to reach the highest speed and let the chopper operate for 5 seconds at this speed.

Pendahuluan
Selamat atas pembelian Anda dan selamat datang di Philips! Untuk memanfaatkan sepenuhnya dukungan yang ditawarkan Philips, daftarkan produk Anda di www.philips.com/welcome.

Penting
Baca petunjuk pengguna ini dengan saksama sebelum menggunakan alat dan simpanlah sebagai referensi nanti.

Bahaya
- Jangan sekali-kali merendam unit motor di dalam air atau cairan lain apa pun, jangan pula menyiramnya di bawah keran air. Gunakan hanya kain yang lembap untuk membersihkan unit motor.

Peringatan
- Periksaalah apakah voltase pada alat sesuai dengan voltase listrik di rumah Anda, sebelum menghubungkan alat.
- Jangan menggunakan alat jika steker, kabel listrik atau komponen lain ada yang rusak atau terlihat retak.
- Jika kabel listrik rusak, maka harus diganti oleh Philips, agen servisnya, atau personel dengan kualifikasi yang setara untuk menghindari bahaya.

- Jangan pernah menyentuh tepi pemotong pada unit pisau, terutama saat alat sudah dihubungkan ke stopkontak listrik. Tepi pemotong sangat tajam.
- Jangan sekali-kali menggunakan unit pisau perajang tanpa mangkuk perajang.
- Untuk menghindari cipratan, selalu rendam bilah blender, pengocok (hanya tipe-tipe tertentu), atau pengocok ganda (hanya tipe-tipe tertentu) ke dalam bahan sebelum Anda menyalakan alat, terutama saat mengolah bahan panas.
- Jika salah satu unit pisau macet, cabut steker alat dari stopkontak sebelum mengeluarkan bahan-bahan yang mengganjal unit pisau.
- Berhati-hatilah saat menuangkan cairan panas ke gelas blender, karena cairan panas bisa menyebabkan kulit melepuh.

- Alat ini tidak diperuntukkan dalam lingkungan seperti dapur staf bengkel, kantor, pertanian, atau lingkungan kerja lainnya. Alat ini tidak ditujukan untuk penggunaan di dalam lingkungan seperti dapur staf di toko, kantor, pertanian, atau lingkungan kerja lainnya. Juga tidak ditujukan untuk digunakan oleh klien di hotel, motel, bed and breakfast, dan lingkungan tempat menginap lainnya.
- Jangan sekali-kali mengolah bahan yang keras seperti es batu dengan alat.
- Anak kecil harus diawasi untuk memastikan mereka tidak bermain-main dengan alat ini.
- Alat ini tidak dimaksudkan untuk digunakan oleh orang (termasuk anak-anak) dengan cacat fisik, indera atau kecakapan mental yang kurang, atau kurang pengalaman dan pengetahuan, kecuali jika mereka diberikan pengawasan atau petunjuk mengenai penggunaan alat oleh orang yang bertanggung jawab bagi keselamatan mereka.

Pemeliharaan
- Bersihkan dan perawatan tidak boleh dilakukan oleh anak-anak tanpa pengawasan.
- Selalu cabut steker alat dari stopkontak listrik jika Anda akan meninggalkan alat tanpa diawasi atau sebelum memasang, membongkar, menyimpan, atau membersihkannya.

- Jangan biarkan anak-anak menggunakan blender tanpa pengawasan.
- Matikan alat dan lepas steker dari stopkontak sebelum mengganti aksesoris atau mendekati komponen yang bergerak jika sedang dipakai.
- Jangan menggunakan alat dengan aksesoris apa pun lebih lama dari 3 menit secara terus-menerus. Biarkan alat mendingin selama 15 menit sebelum Anda melanjutkan pengolahan.

- Tidak satu pun dari aksesoris cocok untuk digunakan di microwave, kecuali wadah sup.
- Jangan sekali-kali menggunakan aksesoris atau komponen apa pun dari produsen lain atau yang tidak secara khusus direkomendasikan oleh Philips. Jika Anda menggunakan aksesoris atau komponen tersebut, garansi Anda menjadi batal.
- Jauhkan unit motor dari panas, api, kelembaban dan kotor. Hanya gunakan alat ini untuk keperluan yang dimaksud di petunjuk pengguna.

- Jangan pernah mengisi gelas blender atau mangkuk perajang (hanya tipe-tipe tertentu) dengan bahan yang panas lebih dari 80°C/175°F.
- Jangan melebihi takaran dan waktu pengolahan seperti yang ditunjukkan pada tabel.
- Bersihkan unit pisau pada bilah blender di bawah keran. Jangan sekali-kali merendamnya dalam air.
- Setelah dibersihkan, biarkan bilah blender kering terlebih dahulu. Simpan secara horizontal atau dengan pisau mengarah ke atas. Pastikan unit pisau telah benar-benar kering sebelum bilah blender disimpan.

Medan elektromagnet (EMF)
Alat Philips ini mematuhi semua standar dan peraturan yang berlaku terkait paparan terhadap medan elektromagnet.

Tombol sakelar pemacu
Alat ini dilengkapi dengan tombol pemacu dan indikasi kecepatan visual di bagian atas perangkat. (Gbr. 1) Semakin dalam Anda menekan, semakin tinggi kecepatannya. Indikasi kecepatan di bagian atas menunjukkan kepada Anda "kisaran kecepatan rendah", kisaran kecepatan sedang, dan "kisaran kecepatan tinggi yang ditandai dengan "T" (Turbo).

Memesan aksesoris
Untuk membeli aksesoris atau suku cadang, kunjungi www.shop.philips.com/service atau kunjungi dealer Philips Anda. Anda juga dapat menghubungi Pusat Layanan Konsumen Philips di negara Anda (lihat pamflet garansi internasional untuk rincian kontak).

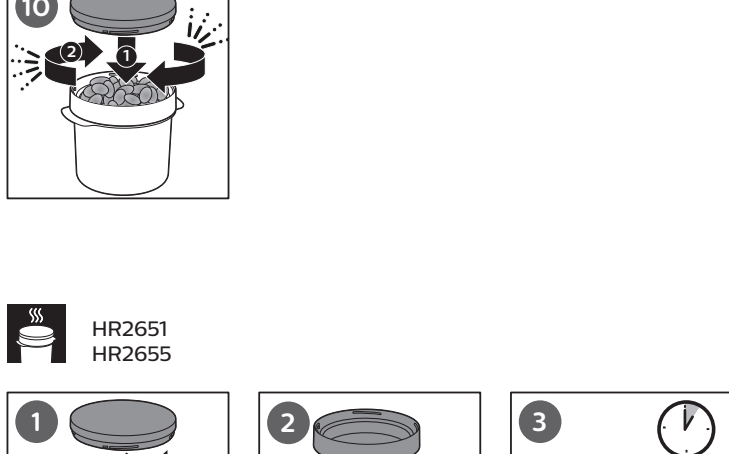
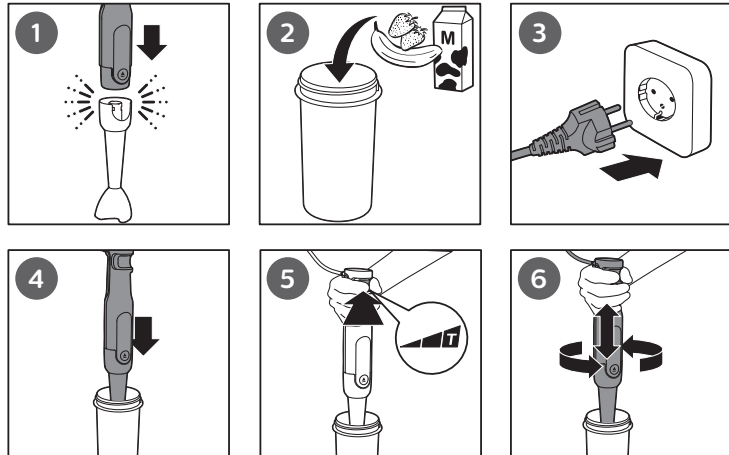
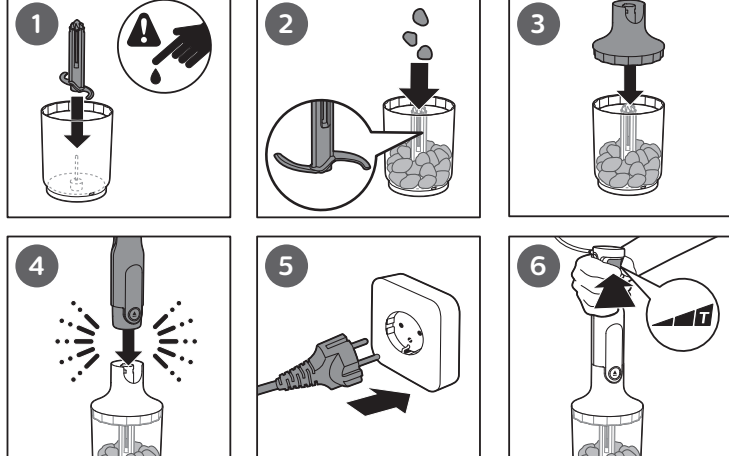
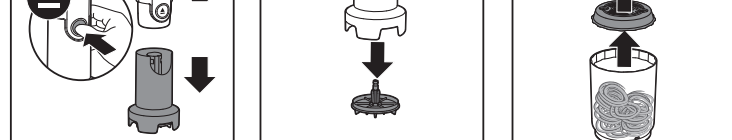
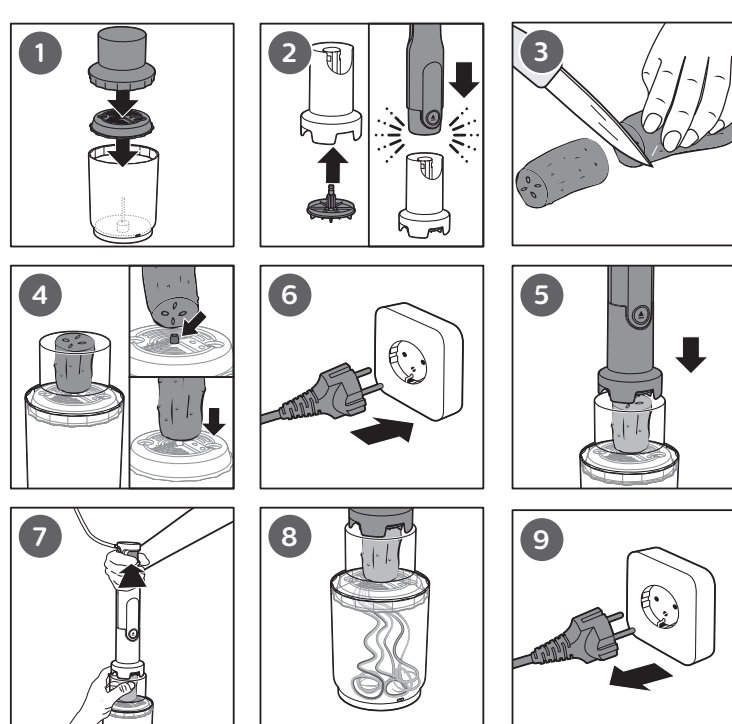
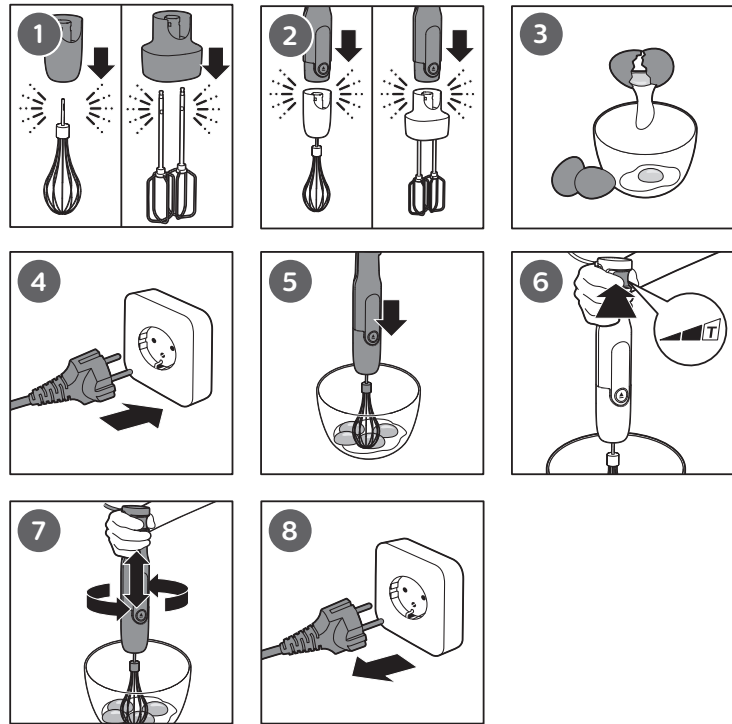
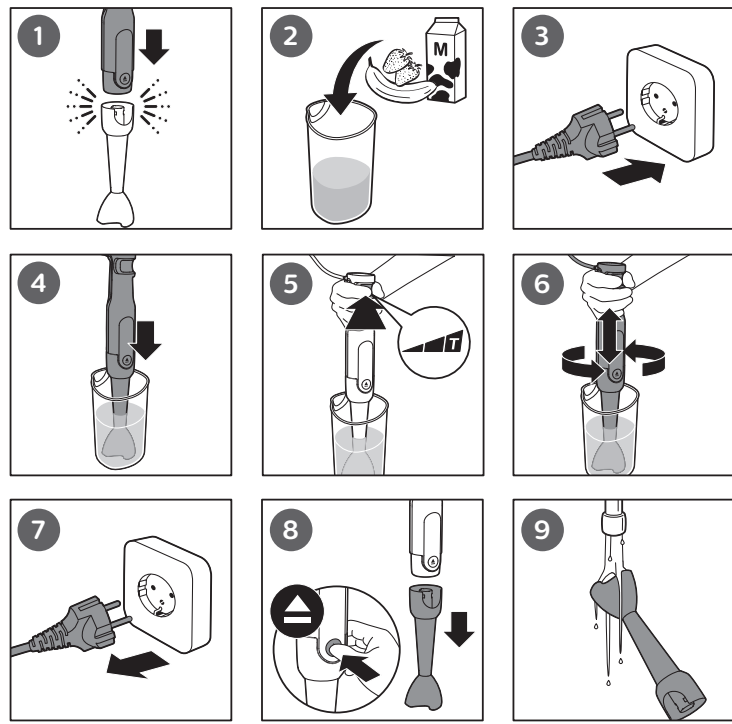
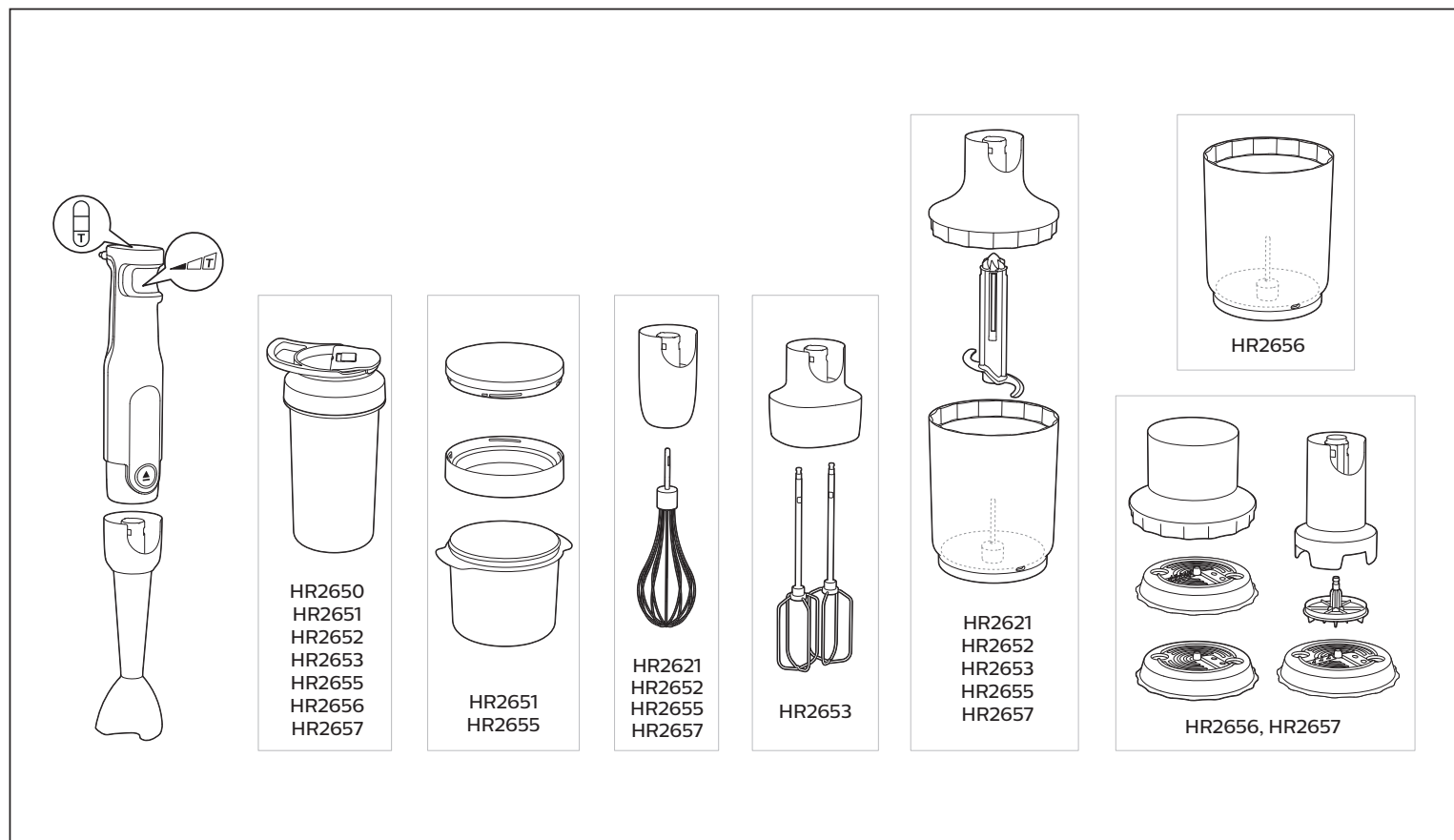
Mendaur ulang
- Jangan membuang alat bersama limbah rumah tangga biasa jika alat sudah tidak bisa dipakai lagi, tetapi serahkan ke titik pengumpulan atau daur ulang resmi. Dengan melakukan hal ini, Anda ikut membantu melestarikan lingkungan.
- Patuhi peraturan mengenai pengumpulan produk-produk elektrik dan elektronik di negara Anda. Pembuangan produk secara benar akan membantu mencegah dampak negatif terhadap lingkungan dan kesehatan manusia.

Garansi dan dukungan
Jika Anda memerlukan informasi atau dukungan, harap kunjungi www.philips.com/support atau bacalah pamflet garansi internasional.

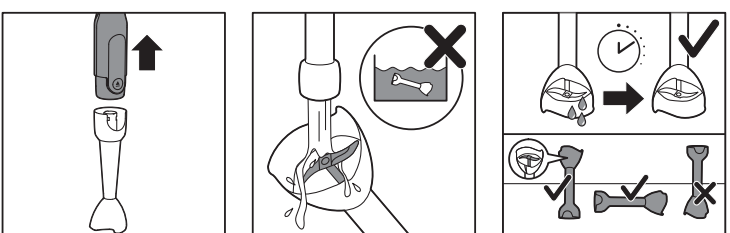
Es Krim Vanila dengan Raspberry Panas
Resep ini dapat disiapkan menggunakan perajang XL. Perajang XL tidak termasuk aksesoris standar untuk jajaran produk ini, tetapi Anda bisa mememesannya sebagai aksesoris tambahan. Lihat bab "Memesan aksesoris".

- 150g madu
- 120g es krim vanila
- 115g raspberry

1. Masukkan madu ke dalam kulkas selama beberapa jam dengan suhu 3°C.
2. Masukkan unit pisau perajang XL ke dalam mangkuk perajang XL lalu tuangkan madu ke dalam mangkuk.
3. Masukkan es krim vanila ke dalam mangkuk perajang XL, kemudian masukkan mangkuk ke dalam freezer bersuhu -18°C selama 15 menit.
4. Sambil menunggu es krim mendingin, masak raspberry di dalam panci di atas kompor.
5. Keluarkan mangkuk perajang XL dari freezer lalu tuangkan raspberry panas di atas es krim vanila.
6. Pasang tutup perajang XL pada mangkuk dan pasang unit motor pada tutup.
7. Tekan sakelar pemacu sedalam mungkin untuk mencapai kecepatan tertinggi dan biarkan perajang bekerja selama 5 detik dengan tingkat kecepatan ini.



	X	X	✓
	✓	X	✓
HR2621, HR2652, HR2655, HR2657	X	X	✓
HR2621, HR2652, HR2655, HR2657	✓	✓	✓
HR2653	X	X	✓
HR2653	✓	✓	✓
HR2621, HR2652, HR2653, HR2655, HR2657	X	X	✓
HR2656	✓	✓	✓
HR2621, HR2652, HR2653, HR2655, HR2657	✓	✓	✓
HR2656, HR2657	X	X	✓
HR2656, HR2657	✓	✓	✓
HR2650, HR2651, HR2652, HR2653, HR2655, HR2656, HR2657	✓	✓	✓
HR2650, HR2651	✓	✓	✓



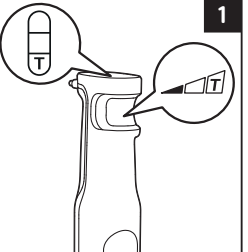
		MAX.		
		100-200 g	30 sec.	
		100-400 ml	60 sec.	
		100-500 ml	60 sec.	
		100-1000 ml	60 sec.	
		250 ml	70-90 sec.	
		4 x	120 sec.	
		250 ml	70-90 sec.	
		4 x	120 sec.	
		750 g	180 sec.	
		750 g	120 sec.	
		200 g	5 x 1 sec.	
		200 g	5 sec.	
		200 g	10 sec.	
		30 g	10 sec.	
		200 g	15 sec.	
		200 g	30 sec.	
		100 g	20 sec.	
		80 g	30 sec.	

		MAX.		
		400 ml	60 sec.	
		400 ml	60 sec.	

		MAX.		
		200 g	60 sec.	
		100 g	60 sec.	



HR2621, HR2650, HR2651, HR2652, HR2653, HR2655, HR2656, HR2657



Specifications are subject to change without notice. © 2018 Koninklijke Philips N.V. All rights reserved.

100% recycled paper 3000 019 68351 B

