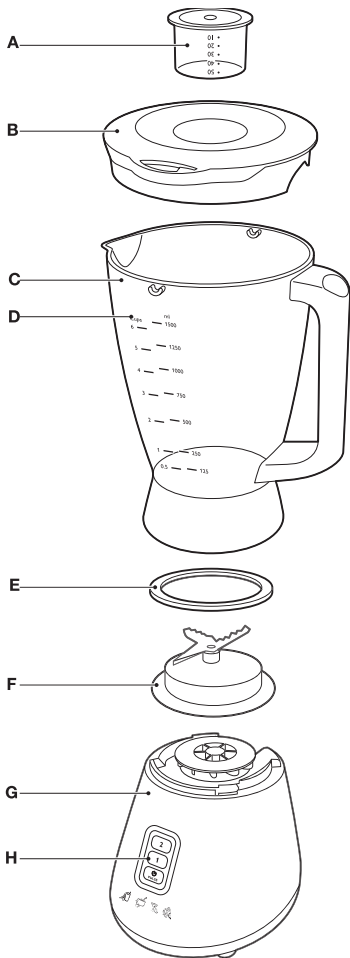


PHILIPS WALITA

R2020





Introdução

Parabéns por sua compra e bem-vindo à Philips Walita!

Importante

Leia este manual atentamente antes de usar o aparelho e guarde-o para consultas futuras.

Geral

Perigo

- Nunca mergulhe a base na água ou em outro líquido nem lave-a em água corrente. Use somente um pano úmido para limpar a base.

Aviso

- Antes de ligar o aparelho, verifique se a voltagem indicada no aparelho corresponde à voltagem do local.
- Se o fio estiver danificado, deverá ser substituído pela Philips Walita, por uma das assistências técnicas autorizadas ou por técnicos igualmente qualificados para evitar situações de risco.
- Não use o aparelho se a fonte de alimentação, o plugue ou outras partes estiverem danificadas.
- Nunca use o copo do liquidificador para ligar e desligar o aparelho.
- Nunca se ausente durante o funcionamento do aparelho.
- Este aparelho não deve ser usado por pessoas (inclusive crianças) com capacidades físicas, mentais ou sensoriais reduzidas ou pouca experiência e conhecimento, a menos que sejam supervisionadas ou instruídas sobre o uso do aparelho por uma pessoa responsável por sua segurança.
- Crianças pequenas devem ser supervisionadas para que não brinquem com o aparelho.
- Não toque nas lâminas, principalmente com o aparelho conectado à tomada. Elas são muito afiadas.
- Se as lâminas ficarem presas, retire o plugue da tomada antes de remover os ingredientes que estão causando o bloqueio.
- Nunca coloque as lâminas na base se o copo não estiver encaixado corretamente.

4 PORTUGUÊS

Cuidado

- Sempre desconecte o plugue do sistema elétrico antes de montar, desmontar ou ajustar qualquer peça.
- Nunca use acessórios ou peças de outros fabricantes ou que não sejam especificamente recomendados pela Philips Walita. Se você usá-los, sua garantia será invalidada.

Liquidificador

Aviso

- Nunca coloque os dedos ou qualquer objeto dentro do copo com o aparelho em funcionamento.
- Verifique se a unidade de lâminas está fixada com firmeza ao copo antes de encaixá-lo na base.

Cuidado

- Nunca coloque ingredientes com temperatura superior a 80°C no copo.
- Para evitar que transborde, não coloque mais de 1,5 L no copo, principalmente se estiver processando na velocidade alta. Não coloque mais de 1 L no copo se estiver processando líquidos quentes ou ingredientes que tendem a fazer espuma.
- Se os alimentos grudarem na parede do copo, desligue o aparelho e desconecte o plugue da tomada. Use uma espátula para remover os alimentos da parede do copo.
- Verifique sempre se a tampa está encaixada corretamente no copo, e se o copo medidor está inserido corretamente na tampa antes de ligar o aparelho.
- Nunca se esqueça de colocar o anel de vedação sobre a lâmina antes de montar o copo; caso contrário, poderão ocorrer vazamentos.
- Não deixe o aparelho funcionando por mais de 3 minutos ininterruptos.
- Sempre deixe o aparelho esfriar à temperatura ambiente entre os ciclos de processamento.

Campos eletromagnéticos

Este aparelho Philips Walita atende a todos os padrões relacionados a campos eletromagnéticos. Se manuseado adequadamente e de acordo

com as instruções deste manual do usuário, a utilização do aparelho é segura baseando-se em evidências científicas atualmente disponíveis.

Trava de segurança interna

Este recurso garante que o aparelho só seja ligado se o copo estiver encaixado corretamente na base. Somente quando o copo estiver encaixado corretamente, a trava de segurança interna será destravada.

Descrição geral (fig. 1)

- A** Copo medidor
- B** Tampa do copo
- C** Copo
- D** Indicador de nível
- E** Anel de vedação
- F** Unidade de lâminas
- G** Base
- H** Painel de controle
 - Botões de velocidade (1 e 2)
 - Botão pulsar/desligar

Antes da primeira utilização

Limpe todas as partes que entram em contato com o alimento antes de usar o aparelho pela primeira vez (consulte o capítulo 'Limpeza').

Utilização do aparelho

Para ajustar o comprimento do fio, enrole um pedaço dele em volta do carretel na base. Passe o fio pela fenda da base.

Liquidificador

O liquidificador pode misturar, picar e bater. Com ele, você pode preparar sopas, molhos e vitaminas, além de processar legumes, verduras, frutas, carne, massas para panquecas, etc.

6 PORTUGUÊS

Preparação do liquidificador para o uso

- 1** Monte o anel de vedação na unidade de lâminas do liquidificador (fig. 2).
- 2** Coloque a unidade de lâminas na parte inferior do copo (1). Gire a unidade de lâminas no sentido anti-horário (2) até encaixá-la corretamente. (fig. 3)
- 3** Coloque o copo na base com a unidade de lâminas encaixada e fixe-o girando no sentido horário (você ouvirá um clique). (fig. 4)
O copo pode ser encaixado em duas posições: com a alça à direita ou à esquerda.
- 4** Conecte o plugue à tomada elétrica.

Utilização do liquidificador

- 1** Coloque os ingredientes dentro do copo.
- 2** Coloque a tampa no copo e gire-a para encaixá-la com firmeza (você ouvirá um clique).
- 3** Introduza o copo medidor na abertura da tampa. (fig. 5)
- 4** Pressione o botão de velocidade 1 ou 2 para ligar o aparelho.
Após o processamento, pressione o botão pulsar/desligar para desligar o liquidificador. Se quiser processar ingredientes muito rapidamente, use o botão pulsar/desligar em vez dos botões de velocidade.

Não deixe o aparelho funcionando por mais de 3 minutos ininterruptos. Deixe-o esfriar à temperatura ambiente entre os ciclos de processamento.

Dicas

- Se quiser triturar cubos de gelo, não coloque mais de seis cubos (de aproximadamente 25 x 35 x 25 mm) no copo e pressione o botão pulsar algumas vezes.
- Corte a carne ou outros ingredientes sólidos em pedaços pequenos antes de colocá-los no copo.

- Não processe uma grande quantidade de ingredientes sólidos ao mesmo tempo. Para obter bons resultados, recomenda-se processar esses ingredientes em pequenas quantidades.
- Para fazer suco de tomate, corte os tomates em quatro e insira-os pela abertura na tampa com as lâminas em movimento.

Desmontagem do liquidificador

- 1** Retire o plugue da tomada.
- 2** Retire do copo de plástico, a tampa com o medidor.
- 3** Gire o copo com a unidade de lâminas encaixada no sentido anti-horário para removê-lo da base.
- 4** Limpe todas as partes destacáveis imediatamente após o uso (consulte o capítulo 'Limpeza').

Limpeza

Sempre desligue o aparelho da tomada antes de limpá-lo.

Nunca mergulhe a base na água, nem lave-a em água corrente. Não lave a base na lava-louças.

Nunca use palhas de aço, agentes de limpeza abrasivos ou líquidos agressivos como gasolina ou acetona para limpar o aparelho.

Dica: A limpeza do aparelho e de suas partes é mais fácil se feita logo após o uso.

- 1** Verifique se o aparelho está desconectado da tomada elétrica.
- 2** Retire todas as partes removíveis.

Não esqueça de retirar o anel de vedação do liquidificador.

Não toque nas lâminas. Elas são muito afiadas.

- 3** Limpe a base com um pano úmido.
- 4** Limpe as partes removíveis em água quente com um pouco de detergente.

8 PORTUGUÊS

Nota: Todas as partes, exceto a base, podem ser lavadas na máquina de lava-louças.

Para guardar a aparelho

Nota: Verifique se o liquidificador está limpo e seco quando guardá-lo.

- 1 Para guardar o fio, enrole-o no carretel localizado na base do liquidificador (fig. 6).
- 2 Encaixe a unidade de lâminas no sentido anti-horário na parte inferior do copo.
- 3 Vire o copo de cabeça para baixo.
- 4 Coloque-o na base.

Nota: Verifique se a alça do copo está na parte de trás da base.

- 5 Coloque a tampa no topo do copo (fig. 7).

Descarte

- Não descarte o aparelho com o lixo doméstico no final de sua vida útil. Leve-o a um posto de coleta oficial para que possa ser reciclado. Com esse ato, você ajuda a preservar o meio ambiente (fig. 8).

Garantia e assistência técnica

Se necessitar de informações ou tiver algum problema, visite a página da Walita em www.walita.com.br ou contate o Atendimento ao Cliente Walita do seu país (os números de telefone encontram-se no folheto da garantia mundial). Se não existir um Atendimento ao Cliente no seu país, dirija-se a um representante Walita local ou contate o Departamento de Assistência Técnica de Eletrodomésticos e Cuidados Pessoais da Walita.

Receita

Sopa de vegetais nutritiva de Budapeste

Ingredientes

- 100 g de couve rábano

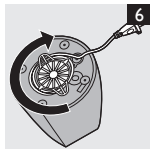
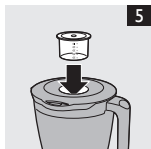
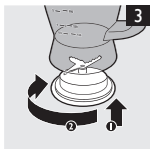
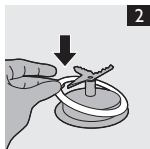
- 150 g de batatas
- 150 g de aipo
- 50 g de cenoura
- 100 g toucinho
- 0,55 L de água
- 100 g de lentilha (em lata)
- 125 g de creme de leite
- 10 g de salsinha
- sal, pimenta do reino, 1 cubo de caldo de carne, 1 folha de louro

1 Corte os ingredientes em pedaços de 2 cm.

2 Coloque a couve rábano, as batatas, a salsinha, as cenouras e 0,35 L de água no liquidificador, nessa ordem.

3 Despeje os ingredientes misturados em uma panela e cozinhe até ferver. Acrescente o restante da água (0,2 L), o creme de leite, as lentilhas, a carne, as ervas, o caldo e os temperos.

4 Deixe apurar por 30 minutos, mexendo regularmente.



CIC Centro de Informações
ao Consumidor

PHILIPS

WALITA

Grande SP: (11) 2121 - 0203

Demais localidades: 0800 701 0203

CERTIFICADO DE GARANTIA

ATENÇÃO

Este certificado é uma vantagem adicional oferecida ao consumidor, porém, para que o mesmo tenha validade é imprescindível que seja apresentada a competente NOTA FISCAL de compra do produto.

Com este produto, a WALITA tem como objetivo atender plenamente o consumidor, proporcionando a garantia na forma aqui estabelecida.

1. Esta garantia é complementar à legal e estipula que todas as partes e componentes, ficam garantidos integralmente contra eventuais defeitos de peças ou de fabricação que venham a ocorrer no prazo de 2 (dois) anos a partir da data de entrega do produto ao consumidor, conforme expresso na nota fiscal de compra.
2. Se o consumidor vier a transferir a propriedade deste produto, a garantia ficará automaticamente transferida, respeitando o prazo de validade, contado a partir da 1ª aquisição.
3. Constatado o eventual defeito de fabricação, o consumidor deverá entrar em contato com a Assistência Técnica Autorizada mais próxima.
4. Nas demais localidades onde não exista Assistência Técnica Autorizada as despesas de transportes do produto correm por conta do consumidor.
5. No prazo de garantia as partes, peças e componentes eventualmente defeituosos, serão trocados gratuitamente, assim como a mão de obra aplicada.
6. Esta garantia fica extinta se ocorrer uma das hipóteses a seguir:
 - a) Se o defeito for ocasionado pelo uso não domiciliar ou mau uso e em desacordo com as recomendações do manual de instruções do produto,
 - b) Se o produto foi examinado, alterado, adulterado, fraudado, ajustado ou consertado por oficina ou pessoa não autorizada pelo fabricante,
 - c) Se qualquer peça, parte ou componente agregado ao produto, se caracterizar como não original,
 - d) Se ocorrer a ligação deste produto em voltagem diversa da indicada no produto,
 - e) Se o número de série que identifica o produto, estiver de alguma forma adulterado ou rasurado,
 - f) Por casos fortuitos ou de força maior, bem como aqueles causados por agentes da natureza.
7. Não está coberta por esta garantia a mudança ou alteração de voltagem do produto.

