

Philishave

Multitrim

HQG267, HQG265

HQG267, HQG265

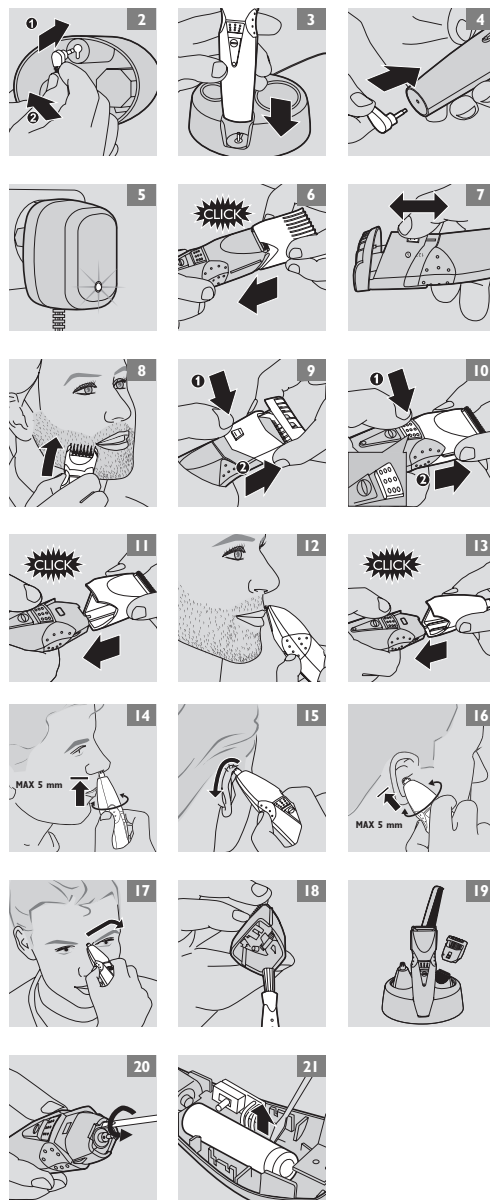
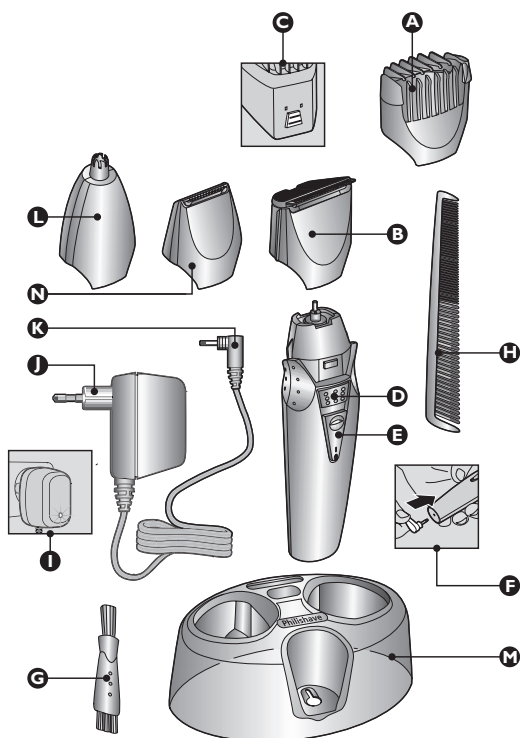
ROMÂNĂ 2 - 3

SLOVENSKY 4 - 5

HRVATSKI 6 - 7

SLOVENŠČINA 8 - 9

SRPKI 10 - 11



PHILIPS

www.philips.com

Descriere generală (fig. 1)

- A** Pieptene de tuns barba 2D Contour Tracking
- B** Accesoriu de tuns
- C** Selector lungime păr
- D** Buton de decuplare
- E** Buton pomire/oprire
- F** Mufă pentru fișa aparatului
- G** Periuță
- H** Pieptene frizer
- I** Led de încărcare
- J** Încărcător
- K** Fișă de conectare aparat
- L** Accesoriu tuns păr din nas/urechi/sprâncene
- M** Suport de încărcare cu posibilitate depozitare
- N** Accesoriu de precizie (doar HQG 267)

Important

Citiți aceste instrucțiuni de utilizare cu atenție înainte de începerea folosirii aparatului și păstrați-le pentru consultări ulterioare.

- ▶ Înainte de a conecta aparatul asigurați-vă că tensiunea indicată pe încărcător corespunde tensiunii locale.
- ▶ Folosiți doar încărcătorul furnizat pentru încărcarea aparatului. Nu tăiați ștecherul ca să-l înlocuiți cu altul, pentru a evita orice accident.
- ▶ Dacă încărcătorul este deteriorat, înlocuiți-l întotdeauna cu unul original pentru a evita orice accident.
- ▶ Asigurați-vă că aparatul, suportul de încărcare și încărcătorul nu intră în contact cu apa.
- ▶ Încărcați, folosiți și depozitați aparatul la temperaturi între 15°C și 35°C.
- ▶ Acest aparat este conceput exclusiv pentru tunderea bărbii, a mustății, perciunilor, sprâncenelor și a firelor de păr din nas și urechi.
- ▶ Nu lăsați aparatul la îndemâna copiilor.
- ▶ Nu folosiți aparatul dacă vreun accesoriu este stricat sau spart, deoarece v-ați putea accidenta.
- ▶ Nu montați pieptenele de tuns barba peste accesoriul de precizie.
- ▶ Nivel de zgomot: Lc= 64 dB [A].

Încărcare

Încărcați aparatul complet înainte de a-l folosi pentru prima oară sau după o perioadă lungă de neutilizare. Durează aproximativ 10 ore pentru a încărca complet acumulatorul. Un aparat complet încărcat are o autonomie de funcționare de 35 de minute. Dacă încărcați aparatul 3 ore, îl puteți folosi 15 minute.

Aparatul nu funcționează conectat la priză.
În timpul încărcării, aparatul trebuie oprit.

Acesta se poate încărca în două moduri:

1 În suportul de încărcare:

- ▶ Introduceți fișa aparatului în mufa de la baza suportului (fig. 2).
- ▶ Poziționați aparatul pe știftul din suport (fig. 3).

2 Fără suport de încărcare:

- ▶ Introduceți fișa de conectare direct în aparat (fig. 4).
- ▶ Ledul verde de pe încărcător vă indică faptul că aparatul se încarcă (fig. 5).

Optimizarea duratei de viață a acumulatorului
reîncărcabil

- ▶ Nu lăsați aparatul conectat la priză mai mult de 24 de ore.
- ▶ Descărcați acumulatorul complet de două ori pe an, lăsând motorușul să funcționeze până se oprește. Apoi reîncărcați-l complet.

Pregătire pentru utilizare

- ▶ Înainte de tundere, pieptănați-vă barba sau mustața cu un pieptene cu dinți deși.
- ▶ Firele de păr trebuie să fie curate și uscate.

Utilizarea aparatului**Tunderea bărbii cu pieptene**

- 1** Montați pieptenele de tundere a bărbii pe accesoriul de tundere și împingeți-l pentru a-l fixa (clic) (fig. 6).

- 2** Apăsăți selectorul de lungime a părului și culisați-l pe poziția dorită. Consultați tabelul I (fig. 7).

Reglajul selectat va apărea în fereastra din stânga selectorului.

▶ Dacă vă tundeți barba pentru prima oară, începeți cu reglajul maxim (9) pentru a vă familiariza cu aparatul.

▶ Dacă folosiți reglajul 1 cu pieptenele atașat, veți obține "o barbă de trei zile".

- 3** Pentru o tundere eficientă, mișcați aparatul în răspar (fig. 8).

Nu-l mișcați prea repede. Executați mișcări line și blânde, asigurându-vă că pieptenele rămâne în contact cu pielea.

Dacă s-a adunat mult păr în pieptene, scoateți pieptenele din aparat și suflați părul și/sau scuturați-l.

NB: Trebuie să setați din nou lungimea de tăiere după ce ați scos pieptenele.

Tunderea bărbii fără pieptene

- 1** Scoateți pieptenele apăsând și culisând în sus selectorul de lungime (fig. 9).

Nu trageți niciodată de partea superioară flexibilă a pieptenelui. Trageți întotdeauna de partea inferioară.

- 2** Executați mișcări sigure și atingeți ușor firele de păr cu aparatul.

Dacă vă tundeți barba fără pieptene, barba obținută va fi foarte scurtă.

Conturarea bărbii, mustății și a perciunilor (doar HQG 267)

- 1** Scoateți pieptenele de tundere a bărbii apăsând și culisând selectorul de lungime în sus (fig. 9).

- 2** Scoateți accesoriul de tundere apăsând butonul de decuplare (fig. 10).

- 3** Repoziționați accesoriul de precizie pe aparat (fig. 11).

- ▶ Țineți aparatul vertical când folosiți accesoriul de precizie (fig. 12).

Îngrijirea părului facial (sprâncene, păr din nas sau din urechi)

- 1** Scoateți pieptenele (fig. 9).

- 2** Scoateți accesoriul de tundere (fig. 10).

- 3** Puneți accesoriul pentru tunderea părului din nas/urechi/sprâncene (fig. 13).

Tunderea părului din nas

- 1** Nările trebuie să fie curate.

- 2** Porniți aparatul și introduceți vârful accesoriului într-una din nări (fig. 14).

Nu introduceți vârful mai mult de 0,5 cm.

- 3** Mișcați ușor vârful în interior și în exterior, rotindu-l în același timp, pentru a îndepărta părul nedorit.

Pentru a reduce senzația de gădilare, presați ferm vârful accesoriului pe piele.

Tunderea părului din urechi

- 1** Curățați ceara din urechi.

- 2** Porniți aparatul și deplasați ușor vârful în jurul urechii pentru a tăia firele de pe margine (fig. 15).

- 3** Introduceți cu mare grijă vârful accesoriului în ureche (fig. 16).

Nu introduceți vârful mai mult de 0,5 cm pentru a nu afecta timpanul.

Tunderea sprâncelor

Folosiți vârful pentru a tăia sprâncenele rebele.

Nu folosiți aparatul pentru tunderea sau conturarea întregii sprâncene.

Nu încercați să vă tundeți genele. Nu apropiați aparatul prea mult de ochi !

- 1 **Poziționați vârful accesoriului pe marginea superioară a sprâncenei.**
- 2 **Deplasați-l de la baza nasului înspre capătul sprâncenei (fig. 17).**

Curățare

Nu folosiți apă sau o cârpă umedă pentru curățarea aparatului.

Nu folosiți substanțe abrazive, bureți abrazivi sau substanțe precum alcool, benzină sau acetonă pentru a curăța aparatul.

- 1 **Scoateți pieptenele (fig. 9).**
- 2 **Scoateți accesoriul (fig. 10).**
- 3 **Suflați și/sau scuturați pentru a îndepărta firele de păr acumulate în accesoriu.**
- 4 **Curățați exteriorul și interiorul accesoriului cu periuța furnizată (fig. 18).**
- 5 **Repoziționați accesoriul pe aparat.**

Depozitare

- ▶ **Depozitați aparatul și accesoriile pe suport pentru a preveni deteriorarea (fig. 19).**

Înlocuire

Accesoriile uzate sau deteriorate trebuie înlocuite numai cu piese originale Philips, disponibile la distribuitor sau la centrele service autorizate Philips.

Dacă nu găsiți accesoriile de schimb pentru acest aparat, contactați Departamentul Clienți din țara dumneavoastră sau consultați garanția internațională.

Protejarea mediului

Acumulatorul reîncărcabil conține substanțe ce pot afecta mediul.

Când aruncați aparatul, scoateți acumulatorul. Nu aruncați acumulatorul în gunoiul menajer, ci duceți-l la un centru oficial de colectare. Puteți duce aparatul la un centru service Philips, unde personalul autorizat va scoate acumulatorul și îl va arunca respectând normele de protecție a mediului.

Aruncarea acumulatorului

- 1 **Scoateți încărcătorul din priză și fișa de conectare din aparat.**
- 2 **Lăsați aparatul să funcționeze până ce se oprește motorul.**
- 3 **Introduceți o șurubelniță în nișa din partea superioară a aparatului. Răsuciți șurubelnița pentru a-l separa în două (fig. 20).**
- 4 **Scoateți acumulatorul cu ajutorul unei șurubelnițe. Rupeți conexiunile (fig. 21).**

Nu conectați aparatul după ce ați scos acumulatorul !

Garanție și service

Pentru informații suplimentare sau în cazul altor probleme, vă rugăm să vizitați site-ul Philips www.philips.com sau să contactați Departamentul Clienți din țara dumneavoastră (veți găsi numărul de telefon în garanția internațională). Dacă în țara dumneavoastră nu există un astfel de departament, contactați furnizorul dumneavoastră Philips sau Departamentul Service pentru Aparare Electrocasnice și Produse de Îngrijire Personală Philips.

Tabel I. Aparat tuns barba

Reglaj	Lungime obținută (mm)
1	2
2	4
3	6
4	8
5	10
6	12
7	14
8	16
9	18

Opis zariadenia (obr. 1)

- A** Hrebeň na sledovanie 2D kontúr brady
- B** Zastrihávaci nástavec
- C** Nastavenie dĺžky vlasov
- D** Uvoľňovacie tlačidlo
- E** Vypínač
- F** Zásuvka pre pripojenie adaptéra
- G** Čistiaca kefa
- H** Holičský hrebeň
- I** Svetelná indikácia nabíjania
- J** Adaptér
- K** Koncovka na pripojenie adaptéra
- L** Nástavec na strihanie chĺpkov v nose/ušiach/obočia
- M** Stojan na nabíjanie a odkladanie
- N** Nástavec na presné zastrihávanie (len model HQG267)

Dôležité upozornenie

Pred použitím zariadenia si pozorne prečítajte tento návod a odložte si ho na neskoršie použitie.

- ▮ **Skôr ako zariadenie pripojíte do siete, skontrolujte, či napätie uvedené na adaptére súhlasí s napätím v sieti.**
- ▮ **Používajte len adaptér dodaný spolu so zariadením. Neoddeľte adaptér, aby ste ho nahradili iným typom zástrčky, lebo spôsobíte nebezpečnú situáciu.**
- ▮ **Ak je adaptér poškodený, vymeňte ho za niektorý z originálnych adaptérov, aby ste predišli nebezpečným situáciám.**
- ▮ **Dbajte, aby sa zariadenie, stojan na nabíjanie ani adaptér nedostali do styku s vodou.**
- ▮ **Zariadenie nabíjajte, používajte a odkladajte pri teplotách 15° až 35°.**
- ▮ **Toto zariadenie je určené len na strihanie ľudských chĺpkov brady, fúzov, bokombrady, chĺpkov v nose, ušiach a chĺpkov obočia.**
- ▮ **Zariadenie odkladajte mimo dosahu detí.**
- ▮ **Ak je niektorý z nástavcov poškodený, nesmiete zariadenie používať, aby ste predišli úrazu.**
- ▮ **Hrebeňový nástavec na zastrihávanie brady nenasadzujte na nástavec na presné zastrihávanie.**
- ▮ **Úroveň hluku: Lc= 64 dB [A].**

Nabíjanie

Pred prvým použitím, alebo po dlhom období, keď ste zariadenie nepoužívali, nechajte batériu nabiť úplne. Úplné nabitie batérie trvá približne 10 hodín. Zariadenie s úplne nabitou batériou umožňuje až 35 minút trvajúce strihanie bez potreby pripojiť zariadenie do siete. Ak batériu nabíjate 3 hodiny, strihanie môže trvať 15 minút.

Zariadenie nemôžete použiť pokiaľ je pripojené do siete. Počas nabíjania batérie musí byť zariadenie vypnuté!

Zariadenie môžete nabíjať dvoma spôsobmi:

1 V stojane na nabíjanie:

- ▮ Zariadenie zatlačte do otvoru v spodnej časti stojana (obr. 2).
- ▮ Zariadenie nasadte na výčnelok stojana (obr. 3).

2 Mimo stojana na nabíjanie:

- ▮ Koncovku zasuňte priamo do otvoru v zariadení (obr. 4).
- ▮ Rozsvietené zelené svetlo znamená, že sa nabíja batéria zariadenia (obr. 5).

Optimalizujte životnosť dobíjateľnej batérie.

- ▮ Zariadenie nenechávajte pripojené do siete viac ako 24 hodín.
- ▮ Dvakrát ročne nechajte batériu úplne vybiť (motor zariadenia nechajte pracovať až kým nezastane). Potom batériu úplne nabite.

Príprava na použitie

- ▮ Pred strihaním vlasov chĺpky prečešte proti smeru ich rastu.
- ▮ Postarajte sa, aby boli strihané chĺpky suché a čisté.

Použitie zariadenia

Strihanie brady s nasadeným hrebeňovým nástavcom

- 1** Hrebeňový nástavec na strihanie brady nasadte na nástavec na strihanie a zatlačte ho na telo zariadenia tak, aby ste začuli kliknutie (obr. 6).

- 2** Stlačte tlačidlo a nastavte požadovanú dĺžku strihu. Vid' tabuľka I (obr. 7).

Nastavenie sa zobrazí v okienku vľavo od tlačidla na nastavenie dĺžky strihu.

- Ak striháte bradu prvýkrát, použite maximálnu dĺžku strihu (nastavenie 9), aby ste sa zoznámili s použitím zariadenia.
- Ak použijete nastavenie 1 s nasadeným hrebeňovým nástavcom, výsledkom bude tzv. "strmisko".

- 3** Aby bolo strihanie čo najúčinnnejšie, pohybujte strojčekom proti smeru, v ktorom rastú strihané chĺpky (obr. 8).

Zariadením nepohybujte príveľmi rýchlo. Robte hladké jemné pohyby a postarajte sa, aby sa hrebeňový nástavec neustále dotýkal pokožky.

Ak sa v nastavci nazbiera príveľa ostrihaných chĺpkov, odpojte ho a chĺpky z neho vyfúknete a/alebo vytraste.

Poznámka: Ak ste odpojili hrebeňový nástavec, musíte znovu nastaviť dĺžku strihu!

Strihanie brady bez hrebeňového nástavca

- 1** Stlačte tlačidlo na nastavenie dĺžky strihu a posuňte ho von, aby ste odpojili hrebeňový nástavec (obr. 9).

Nikdy netlačte za pružný koniec nástavca. Ťahajte vždy za jeho spodnú časť.

- 2** Robte presné pohyby, pri ktorých sa nástavcom na strihanie len zľahka dotýkajte pokožky.

Ak nemáte nasadený hrebeňový nástavec, strih brady bude veľmi krátky.

Tvarovanie brady, fúzov a bokombrady (len model HQG267)

- 1** Stlačte tlačidlo na nastavenie dĺžky strihu a posuňte ho von, aby ste odpojili hrebeňový nástavec (obr. 9).

- 2** Stlačte uvoľňovacie tlačidlo a odpojte nástavec na strihanie (obr. 10).

- 3** Na zariadenie nasadte nástavec na presné zastrihávanie (obr. 11).

- ▮ Pri strihaní pomocou nástavca na presné zastrihávanie držte zariadenie vo vzpriamenej polohe (obr. 12).

Strihanie chĺpkov v nose, ušiach a chĺpkov obočia

- 1** Odpojte hrebeňový nástavec (obr. 9).

- 2** Odpojte nástavec na strihanie (obr. 10).

- 3** Na zariadenie nasadte nástavec na strihanie chĺpkov v nose, ušiach a chĺpkov obočia (obr. 13).

Strihanie chĺpkov v nose

- 1** Postarajte sa aby ste mali čisté nosné dierky.

- 2** Zapnite zariadenie a špičku nástavca zasuňte do jednej z nozdier (obr. 14).

Špičku zasuňte maximálne do hĺbky 0,5 cm.

- 3** Špičkou pohybujte dnu a von a súčasne ňou otáčajte, aby ste odstránili neželané chĺpky.

Aby ste zmenšili šteklenie v nose, špičku nástavca pevne opríte o pokožku nozdry.

Strihanie chĺpkov ucha

- 1** Vyčistite vonkajší zvukovod. Odstráňte z neho ušný maz.

- 2** Zapnite zariadenie a špičkou nástavca jemne krúžte okolo ušnice, aby ste odstránili chĺpky vyčnievajúce cez jej okraj (obr. 15).

- 3** Pozorne zasuňte špičku nástavca do vonkajšieho zvukovodu (obr. 16).

Špičku zasuňte maximálne do hĺbky 0,5 cm, pretože by ste si mohli poškodiť ušný bubienok.

Strihanie obočia

Špičku nástavca použite na strihanie jednotlivých chĺpkov obočia.

Zariadenie nepoužívajte na formovanie, ani na strihanie celého obočia.

Nestrihajte si mihalnice. Špička nástavca sa nikdy nesmie dostať do tesnej blízkosti očí!

- 1 Špičku nástavca priložte zvrchu ku obočiu.
- 2 Nástavcom pohybujte pozdĺž obočia od koreňa nosu ku jeho vonkajšiemu koncu (obr. 17).

Čistenie

Zariadenie nesmiete čistiť vodou ani navlhčenou tkaninou.

Na čistenie zariadenia nepoužívajte abrazívne prípravky, drôtenky ani tekutiny ako alkohol, benzín alebo acetón.

- 1 Odpojte hrebeňový nástavec (obr. 9).
- 2 Odpojte nástavec na strihanie (obr. 10).
- 3 Vyfúkajte a/alebo vytraste všetky chĺpky, ktoré sa nazbierali v nástavci.
- 4 Dodanou kefkou očistite vonkašok a vnútro nástavca (obr. 18).
- 5 Nástavec nasadíte späť na zariadenie.

Odkladanie

- ▮ Aby ste predišli ich poškodeniu, zariadenie a nástavce odkladajte do stojana (obr. 19).

Výmena

Opotrebované a poškodené nástavce smiete nahradiť len originálnymi nástavcami Philips, ktoré Vám poskytne predajca, alebo autorizované servisné centrum Philips.

Ak máte problémy pri zadovážení náhradných nástavcov pre Vaše zariadenie, obráťte sa na Centrum starostlivosti o zákazníka spoločnosti Philips vo Vašej krajine, alebo si prečítajte celosvetovo platný záručný list.

Životné prostredie

Zabudovaná batéria obsahuje zložky, ktoré by mohli znečistiť životné prostredie.

Pred odstránením zariadenia z neho vyberte dobíjateľnú batériu. Batériu neodhadzujte do bežného domového odpadu, ale odneste ju do príslušnej zberne. Zariadenie môžete odnieť aj do servisného centra Philips, kde Vám jeho zamestnanci pomôžu odstrániť batériu spôsobom ohľaduplným k životnému prostrediu.

Odstraňovanie batérie

- 1 Adaptér odpojte zo siete a jeho koncovku odpojte zo zariadenia.
- 2 Zariadenie nechajte pracovať, kým motor nezastane.
- 3 Do drážky vedľa hriadeľa v hornej časti zariadenia zasuňte skrutkovač. Otočte ním, aby sa telo zariadenia rozdelilo na polovice (obr. 20).
- 4 Pomocou skrutkovača vyberte batériu. Poohýbajte drôtky, aby sa zlomili (obr. 21).

Po odstránení batérie sa nepokúšajte pripojiť zariadenie do siete.

Záruka a servis

Ak potrebujete informácie, alebo máte problém, prosíme Vás, aby ste navštívili www.philips.com, alebo sa obrátili na Centrum služieb zákazníkom spoločnosti Philips vo Vašej krajine (telefónne číslo Centra nájdete v priloženom celosvetovo platnom záručnom liste). Ak sa vo Vašej krajine toto Centrum nenachádza, obráťte sa na miestneho predajcu výrobkov Philips, alebo kontaktujte Oddelenie služieb Philips - divízia domáce spotrebiče a osobná starostlivosť.

Tabuľka I. Nástavec na strihanie brady

Nastavenie	Dĺžka ostrihaných chĺpkov (mm)
1	2
2	4
3	6
4	8
5	10
6	12
7	14
8	16
9	18

Opis (Slika 1)

- A** 2D češalj za šišanje brade
- B** Nastavak za šišanje
- C** Selektor dužine rezanja
- D** Dugme
- E** On/Off klizač
- F** Utičnica za mrežni kabel
- G** Četkica za čišćenje
- H** Češalj
- I** Indikacija punjenja
- J** Adapter/punjač
- K** Utikač
- L** Nastavak za nos/uši/obrve
- M** Stalak za punjenje s spremištem
- N** Nastavak za precizno šišanje (samo HQG 267)

Važno

Pažljivo pročitajte ovu uputu za uporabe te ju sačuvajte za buduću referencu.

- ▶ Provjerite da li napon vaše električne mreže odgovara naponu naznačenom na aparatu.
- ▶ Koristite jedino adapter/napajač isporučene s aparatom. Nikada ne zamjenjujte adapter s nekim drugim, to može prouzročiti opasne situacije.
- ▶ Ako se adapter/napajač ošteti uvijek ga zamijenite s originalnim kako bi otklonili moguću opasnost.
- ▶ PAžite da se aparat, stalak ili adapter ne smoče.
- ▶ Punite, koristite i čuvajte aparat na temperaturi između 15°C and 35°C.
- ▶ Ovaj aparat je namijenjen šišanju ljudske brade, brkova, zalizaka, dlaka u nosu u uhu te obrva.
- ▶ Držite aparat dalje od dohvata djece.
- ▶ Ne koristite aparat ako je neki od nastavaka oštećen ili slomljen, to može prouzročiti ozljede.
- ▶ Nikada ne postavljajte češalj za šišanje brade na nastavak za precizno šišanje.
- ▶ Razina buke: Lc= 64 dB [A].

Punjenje

Napunite aparata do kraja prije prve uporabe ili nakon dužeg perioda nekorisćenja.

Trebati će cca. 10 sati da se baterija napuni do kraja. Potpuno napunjeni aparat može raditi be priključka na mrežu odprilike 35 minuta. Ako punite aparat 3 sata, možete ga koristiti cca. 15 minuta.

Aparat ne radi a priključen je na el. mrežu.
Provjerite da li je aparat isključen (Off) tijekom punjenja.

Aparat možete puniti na dva načina:

1 Na stalku za punjenje:

- ▶ Umetnite utikač u utičnicu na dnu stalka (slika 2).
- ▶ Postavite aparat na vršak na stalku (slika 3).

2 Izvan stalka za punjenje:

- ▶ Umetnite utikač direktno u aparat (slika 4).
- ▶ Teleno kontrolno svjetlo na punjaču indicira da se aparat puni (slika 5).

Optimiranje radnog vijeka akumulatorske baterije

- ▶ Ne ostavljajte aparat uključen u el. mrežu više od 24 sata.
- ▶ elspraznite baterije u potpunosti dva puta tijekom godine tako da ostavite motor da radi. Tada napunite bateriju do kraja.

Priprema za uporabu

- ▶ Kosu šišajte uvijek s finim nastavkom u smjeru rasta.
- ▶ Kosa mora biti suha i čista.

Uporaba aparata**Šišanje brade s češljem**

1 Stavite češalja za šišanje brade na nastavak za šišanje te ga pritisnite dok ne začujete "klik" (slika 6).

2 Pritisnite selektor dužine šišanja te ga postavite na željenu dužinu. Vidi tablicu 1 (slika 7).

Odabrana postavke će se pojaviti u prozorčiću s lijeve strane selektora dužine šišanja.

- ▶ Kada šišate prvi puta, postavite dužinu šišanja na max. dužinu (9) kako bi se upoznali s aparatom.
- ▶ Korisćenje postavke 1 s češljem će rezultirati s kratkom i oštrom bradom.

3 Kako bi šišali na najoptimalniji način, pomicište aparat u smjeru obrnutim od smjera rasta dlačica (slika 8).

Ne pomicište aparat prebrzo. Pravite nježne pokrete te budite sigurni da je površina češlja uvijek u kontaktu s kožom.

Ako su u češlju nakupi mnogo dlačica, odvojite ga te ispušite dlačice.

Savjet: Nakon što ste odvojili češalj, ponovno morate najmestiti željenu dužinu šišanja.

Šišanje brade bez češlja

1 Odvojite češalj pritiskom i izvlačenjem selektora dužine šišanja prema gore (slika 9).

Nikada ne vucite fleksibilni vrha češlja. Uvijek vucite donji kraj.

2 Pravite kontrolirane pokrete tedodirujte bradu samo lagano s nastavkom za šišanje.

Šišanje bez češlja će rezultirati kratkom i oštrom bradom.

Definiranje brade, brkova i zalizaka (samo HQG 267)

1 Odvojite češalj za šišanje brade pritiskom i povlačenjem selektora dužine šišanja prema gore (slika 9).

2 Odvojite nastavak za šišanje pritiskom na dugme za odpuštanje (slika 10).

3 Stavite nastavak za precizno šišanje na aparat (slika 11).

▶ Držite aparat uspravno za vrijeme korišćenja nastavka za precizno šišanje (slika 12).

Tretiranje facijalnih dlačica (nos, uši, obrve)

1 Odvojite češalj (slika 9).

2 Odvojite nastavak za šišanje (slika 10).

3 Postavite nastavak za facijalne dlačice na aparat (slika 13).

Rezanje nosnih dlačica

1 Budite sigurni da su Vam nosnice čiste.

2 Uključite aparat te umetnite vrh nastavka u jednu od Vaših nosnica (slika 14).

Ne umećite nastavak dublje od 0.5 cm u nosnicu.

3 Polako gurajte nastavak unutra i van, istovremeno ga okrećući kako bi uklonili odrezane dlačice.

Kako bi reducirali efekt škakljanja lagano pritisnite stranicu nastavka na kožu.

Rezanje dlačica u ušima.

1 Očistite uši od voska i drugih nečistoća.

2 Uključite aparat te nježno pomicište nastavak okolo uha kako bi prvo uklonili te dlake (slika 15).

3 Pažljivo umetnite nastavak u uho (slika 16).

Ne stavljajte nastavak dublje od 0.5 cm u uho kakose ne bi ozlijedili.

Šišanje obrva

Koristite nastavak kako bi ošišali pojedine dlačice obrva.

Ne koristite nastavak kako bi definirali ili šišali kompletne obrve.

Nikada ne šišajte vaše trepavice i ne približujte nastavak očima.

1 Postavite vrh nastavka na gornji rub obrva.

2 Pomicište ga duž ruba obrve od baze nosa prema van (slika 17).

Čišćenje

Ne koristite vodu ili mokru tkaninu za čišćenje aparata.

Za čišćenje ne koristite abrazivna sredstva, kao ni sredstva poput alkohola, benzina ili acetona.

- 1 Odvojite češalj (slika 9).
- 2 Odvojite nastavak (slika 10).
- 3 Ispušite i istresite van dlačice koje su se nakupile u nastavku.
- 4 Očistite unutrašnjost te vanjski dio nastavka s priloženom četkicom (slika 18).
- 5 Postavite nastavak nazad na aparat.

■ Pohranjivanje

- ▶ Pospremajte aparat na stalak kako se ne bi oštetio (slika 19).

■ Zamjena dijelova

Istrošeni ili oštećeni nastavak zamijenite jedino s originalnim dijelovima koji se mogu dobiti kod Vašeg prodavača ili u ovlaštenom servisnom centru.

Imate li problema prilikom nabave rezervnih dijelova, kontaktirajte PHILIPS-ovo predstavništvo u Vašoj zemlji ili potražite informaciju u priloženom svjetskom jamstvu.

■ Napomene o zaštiti okoliša

Ugrađena baterija sadrži supstance opasne za okoliš.

Prilikom trajnog odlaganja aparata izvadite baterije. Ne odlažite baterije s ostalim kućnim smećem već ih odložite na za to pripremljena odlagališta.

Odlaganje baterija

- 1 Izvadite utikač iz mrežne utičnice te iz aparata.
- 2 Ostavite aparat da radi sve dok motor ne stane.
- 3 Pomoću odvijača odvojite kućište na dva dijela (slika 20).
- 4 Izvadite baterije iz kućišta uz pomoć odvijača. Zavrnite spojne žice dok ne puknu (slika 21).

Nakon vađenja baterije nemojte spajati aparat na napajanje.

■ Jamstvo i servis

Trebate li dodatne informacije ili imate problema molim VAS kontaktirati PHILIPS website na www.philips.com ili kontaktirajte PHILIPS-ovo predstavništvo u Vašoj zemlji. (brojeve telefona možete pronaći u priloženom listiću) Ako u VAŠOJ zemlji nema PHILIPS predstavništva, kontaktirajte Vašeg trgovca.

■ Tablica 1. Šišač brade

Postava	Preostala dužina kose (mm)
1	2
2	4
3	6
4	8
5	10
6	12
7	14
8	16
9	18

Splošni opis (sl. 1)

- A** 2D strižni nastavek, ki se prilagaja obliki obraza
- B** Nastavek za striženje
- C** Selektor dolžine dlačic
- D** Sprostilni gumb
- E** Dršno stikalo za vklop/izklop
- F** Vtičnica za vtikač aparata
- G** Ščetka za čiščenje
- H** Navadni glavnik
- I** Kontrolna lučka polnjenja
- J** Vtikač z adapterjem
- K** Vtikač aparata
- L** Nastavek za striženje nosnih in ušesnih dlačic ter obrvi
- M** Polnilno stojalo z možnostjo shranjevanja
- N** Nastavek za natančno striženje (samo model HQG 267)

Pomembno

Skrbno preberite ta navodila in jih shranite tudi za kasnejšo uporabo.

- ▶ Preden aparat priključite na omrežno napetost, preverite, ali napetost, označena na omrežnem vtikaču, ustreza napetosti v lokalnem električnem omrežju.
- ▶ Za polnjenje aparata uporabljajte le vtikač z adapterjem, ki je priložen aparatu. Ne režite stran vtikača z adapterjem, da bi ga zamenjali z drugim vtikačem, ker boste povzročili nevarnost.
- ▶ Če je vtikač z adapterjem poškodovan, ga lahko zamenjate le z originalnim vtikačem istega tipa, da se izognete nevarnosti.
- ▶ Pazite, da se aparat, polnilno stojalo in vtikač z adapterjem ne zmočijo.
- ▶ Polnite, uporabljajte in hranite aparat na temperaturi med 15°C in 35°C.
- ▶ Ta aparat je namenjen le za striženje ljudi (brade, brkov, zalizcev, nosnih dlačic, ušesnih dlačic in obrvi).
- ▶ Hranite aparat izven dosega otrok.
- ▶ Ne uporabljajte aparata, če je kateri od nastavkov poškodovan, ker se lahko poškodujete.
- ▶ Ne nameščajte glavnika za brado na nastavek za natančno striženje.
- ▶ Stopnja hrupa: Lc= 64 dB [A].

Polnjenje

Pred prvo uporabo ali po daljšem času neuporabe, napolnite aparat do konca.

Za popolno napolnitev baterije je potrebnih pribl. 10 ur polnjenja. Polno napolnjen aparat zadostuje za do 35 minut brezvrvičnega britja. Če aparat polnite 3 ure, ga lahko uporabljate 15 minut.

Ta aparat ne deluje, če je priključen na električno omrežje. Pazite, da bo aparat med polnjenjem izklopljen!

Aparat lahko polnite na dva različna načina:

1 Na polnilnem stojalu:

- ▶ Vstavite vtikač aparata v vtičnico na dnu stojala (sl. 2).
- ▶ Nataknite aparat na zatič stojala (sl. 3).

2 Zunaj polnilnega stojala:

- ▶ Vstavite vtikač aparata direktno v aparat (sl. 4).
- ▶ Zelena kontrolna lučka polnjenja na vtikaču z adapterjem ponazarja, da se aparat polni (sl. 5).

Optimirajte življensko dobo baterije

- ▶ Ne puščajte aparata priključenega na električno omrežje več kot 24 ur.
- ▶ Dvakrat na leto popolnoma izpraznite baterijo, tako da pustite motor delovati, dokler se sam ne ustavi. Nato napolnite baterijo do konca.

Priprava za uporabo

- ▶ Vedno si pred striženjem z gostim glavnikom počesite brado v smeri rasti dlak.
- ▶ Pazite, da bodo dlake suhe in čiste.

Uporaba aparata**Striženje brade z nastavkom**

- 1** Nataknite strižni nastavek za brado na nastavek za striženje in ga pritisnite, da se s klikom zaskoči na svojem mestu (sl. 6).
- 2** Pritisnite selektor za dolžino dlačic in ga nastavite na željeno nastavitve. Glej tabelo I (sl. 7).
Izbrana nastavitve se bo pokazala v okenčku, levo od selektorja dolžine dlačic.
 - ▶ Ko se strižete prvič, začnite z maksimalno nastavitvijo (9), da spoznate aparat.
 - ▶ Z uporabo nastavitve 1 s strižnim nastavkom dobite izgled ostre, neobrite brade.
- 3** Najbolj učinkovito je striženje proti smeri rasti dlak (sl. 8).

Aparata ne premikajte prehitro. Delajte neprekinjene in nežne poteze in pazite, da površina strižnega nastavka vedno ohrani kontakt s kožo.

Če se v nastavku nabere veliko dlak, ga odstranite in jih spihajte in/ali stresite z njega.

Opomba: Potem, ko ste nastavek odstranili, morate ponovno namestiti dolžino striženja!

Striženje brade brez nastavka

- 1** Odstranite nastavek, tako da pritisnete in porinete selektor dolžine navzgor (sl. 9).
Nikoli ne vlecite za pregibni vrh nastavka. Vedno povlecite pri spodnjem delu.
- 2** Delajte dobro nadzorovane poteze in se z nastavkom za striženje le narahlo dotikajte brade.
Striženje brez strižnega nastavka rezultira v zelo kratki in ostru bradi.

Očrtavanje brade, brkov in zalizcev (le pri HQG 267)

- 1** Odstranite strižni nastavek, tako da pritisnete in porinete selektor dolžine navzgor (sl. 9).
- 2** Snemite nastavek za striženje s pritiskom na sprostilni gumb (sl. 10).
- 3** Na aparat nataknite nastavek za natančno striženje (sl. 11).
- ▶ Ko uporabljate nastavek za natančno striženje, držite aparat pokonci (sl. 12).

Obrezovanje obraznih dlačic (nosnih in ušesnih dlačic ter obrvi)

- 1** Odstranite nastavek (sl. 9).
- 2** Odstranite nastavek za striženje (sl. 10).
- 3** Na aparat nataknite nastavek za striženje nosnih in ušesnih dlačic ter obrvi (sl. 13).

Striženje nosnih dlačic

- 1** Pazite, da bosta nosnici čisti.
- 2** Vklonite aparat in vstavite konico aparata v eno od nosnic (sl. 14).
Ne porinite konice dlje kot 0,5 cm v notranjost nosnice.
- 3** Počasi premikajte konico noter in ven in jo istočasno obračajte, da odstranite vse nezaželjene dlake.
Pri tem naj se stranska ploskev konice čvrsto pritiska na kožo, da vas ne bo preveč žgečkalo.

Striženje ušesnih dlačic

- 1** Očistite si zunanja ušesna kanala. Pazite, da v njih ne bo ušesnega masla.
- 2** Vklonite aparat in premikajte konico aparata mehko okoli ušesa, da odstranite dlačice, ki štrlijo izven ušesnega obroča (sl. 15).
- 3** Konicu aparata pazljivo vstavite v zunanji ušesni kanal (sl. 16).

Ne porinite konice dlje kot 0,5 cm v notranjost, da si ne poškodujete bobniča.

Striženje obrvi

S konico si porežite posamezne dlačice.

Ne uporabljajte aparata za očrtavanje ali striženje celotnih obrvi.

Nikoli si ne poizkušajte striči trepalnic. Nikoli se preveč ne približujte očem!

- 1** Namestite konico na zgornji rob obrvi.
- 2** Premikajte jo vzdolž roba obrvi od nosa proti koncu obrvi (sl. 17).

Čiščenje

Za čiščenje aparata ne uporabljajte vode ali vlažne krpe.

Za čiščenje aparata ne uporabljajte jedkih in agresivnih sredstev in tekočin, kot so npr. alkohol, bencin ali aceton.

- 1** Odstranite strižni nastavek (sl. 9).
- 2** Odstranite nastavek za striženje (sl. 10).
- 3** Spihajte in/ali stresite dlake, ki so se nabrale v nastavku.
- 4** S priloženo ščetko očistite notranjost in zunanost nastavka (sl. 18).
- 5** Namestite nastavek za striženje nazaj na aparat.

Shranjevanje

- ▶ Aparat in nastavke shranite na stojalu, da preprečite poškodbe (sl. 19).

Zamenjava

Obrabljene ali poškodovane nastavke lahko zamenjate le z originalnimi Philipsovimi nadomestnimi deli, ki so na voljo pri pooblaščenih servisni organizaciji (www.ntt.si).

Če imate z nabavo nadomestnih delov težave, se obrnite na Philipsov servisni center v vaši državi ali pokličite na eno izmed telefonskih števil v garancijskem listu.

Okolje

Vgrajena napolnjiva baterija vsebuje snovi, ki lahko onesnažijo okolje.

Ko boste aparat zavrgli, odstranite napolnjivo baterijo. Ne odvrzite baterije skupaj z ostalimi gospodinjstvi odpadki, temveč jo izročite na uradno mesto za zbiranje tovrstnih odpadkov. Aparat lahko odnesete tudi v Philipsov servisni center, kjer bo osebje baterijo odstranilo in jo odvrгло na okolju varen način.

Odstranitev baterije

- 1** Odstranite vtikač z adapterjem iz omrežne vtičnice in potegnite vtikač aparat iz aparata.
- 2** Pustite aparat delovati tako dolgo, dokler se sam ne zaustavi.
- 3** Vstavite izvijač v zarezo zraven osi na vrhu aparata. Obrnite izvijač, da ločite obe polovici ohišja (sl. 20).
- 4** Z izvijačem dvignite baterijo iz ohišja. Upogibajte priključne žice, dokler ne počijo (sl. 21).

Potem, ko ste baterijo odstranili, aparata ne priklapljajte ponovno na električno omrežje.

Garancija in servis

Če potrebujete servis ali informacijo, ali če imate težave, obiščite Philipsovo spletno stran na internetu www.philips.com ali pokličite Philipsov storitveni center v vaši državi (telefonske številke najdete na mednarodnem garancijskem listu). Če v vaši državi ni Philipsovega storitvenega centra, se obrnite na vašega trgovca ali na servisno organizacijo za male gospodinjstve aparate in aparate za osebno nego (www.ntt.si). Pozor: Ta aparat je namenjen izključno za domačo uporabo. Če se aparat nepravilno uporablja ali se uporablja v (pol-)profesionalne namene, ter na način, ki ni v skladu s temi navodili za uporabo, postane garancija neveljavna in Philips ne sprejema nobene odgovornosti za kakršnokoli povzročeno škodo. Izdajatelj navodil za uporabo: Philips Slovenija, d.o.o. Knezov štraden 94, 1000 Ljubljana Tel: +386 1 280 9500

Tabela 1. Nastavek za striženje brade

Nastavitev	Dolžina brade, ki ostane (mm)
1	2
2	4
3	6
4	8
5	10
6	12
7	14
8	16
9	18

Opšti izgled (sl. 1)

- A** 2D Contour Tracking češalj za trimera
- B** Dodatak za potkresivanje
- C** Deo za podešavanje dužine dlake
- D** Otpusno dugme
- E** Klizno dugme za uklj./isklj.
- F** Utičnica za priključak aparata
- G** Četka za čišćenje
- H** Frizerski češalj
- I** Lampica koja pokazuje punjenje
- J** Utikač
- K** Priključak za aparat
- L** Dodatak za nos/uši/obrve
- M** Postolje za punjenje sa mogućnošću odlaganja
- N** Dodatak za precizan rad (samo HQG 267)

Važno

Pre upotrebe pažljivo pročitajte ovo uputstvo, i sačuvajte ga za kasniju upotrebu.

- ▶ Pre nego uključite uređaj, proverite da li voltaža navedena na adapteru odgovara naponu vaše lokalne električne mreže.
- ▶ Koristite samo isporučeni utikač da biste punili aparat. Nemojte odsecati utikač i zamenjivati drugim utikačem, pošto će to izazvati rizičnu situaciju.
- ▶ Ako je utikač oštećen, uvek ga zamenite utikačem originalnog tipa kako bi se izbegao rizik.
- ▶ Nemojte dozvoliti da aparat, postolje za punjenje i utikač postanu vlažni.
- ▶ Upotrebljavajte, puniti, i odlažite uređaj na temperaturama između 15°C i 35°C.
- ▶ Ovaj aparat je namenjen samo potkresivanju i doterivanju brade, brkova, zulufa, dlačica u nosu, dlačica u ušima i obrva.
- ▶ Uređaj držite van domašaja dece.
- ▶ Nemojte koristiti aparat kada je neki od dodataka oštećen ili polomljen, jer to može prouzrokovati povrede.
- ▶ Nemojte stavljati češalj timera na dodatak za precizan rad.
- ▶ Nivo šuma: Lc= 64 dB [A]

Punjenje

Pre prve upotrebe, ili nakon dugog perioda neupotrebljavanja, potpuno napunite uređaj.

Potrebno je pribl. 10 sati da se baterija napuni. Napunjeni aparat može da radi bez kabla do 35 minuta. Kada puniti aparat 3 sata, možete ga koristiti 15 minuta.

Aparat ne radi kada je priključen na mrežu. Obezbedite da aparat bude isključen tokom punjenja!

Možete puniti aparat na 2 različita načina:

- 1** Na postolju za punjenje:
 - ▶ Stavite priključak za aparat u utičnicu na donjoj strani postolja (sl. 2).
 - ▶ Stavite aparat na igličasti kontakt na postolju (sl. 3).
- 2** Van postolja za punjenje:
 - ▶ Utaknite priključak direktno u aparat (sl. 4).
 - ▶ Zelena lampica na mrežnom utikaču pokazuje da se aparat puni (sl. 5).

Optimizujte životni vek baterije sa ponovnim punjenjem.

- ▶ Nemojte ostavljati aparat da bude priključen na mrežu duže od 24 sati.
- ▶ Dva puta godišnje potpuno ispraznite bateriju, tako što ćete motor ostaviti da radi dok se sam ne zaustavi. Zatim potpuno napunite bateriju.

Pre upotrebe

- ▶ Uvek češljajte dlake finim češljem u smeru rasta pre nego što počnete sa potkresivanjem.
- ▶ Obezbedite da dlaka bude suva i čista.

Upotreba**Potkresivanje brade sa češljem**

- 1** Stavite češalj trimera na dodatak za potkresivanje i gurajte ga na unutra sve dok ne čujete klik (sl. 6).
- 2** Pritisnite podešavanje dužine dlake i pomerajte ga do željene pozicije. Vidi tabelu I (sl. 7).
Izabrano podešavanje će se pojaviti u prozoru levo od podešavanje dužine dlake.
 - ▶ Kada potkresujete prvi put, počnite sa maksimalnim podešavanjem dužine potkresivanja (9) kako bi ste se navikli na uređaj.
 - ▶ Ako koristite podešavanje I kada je instaliran češalj, to će rezultovati 'čekinjastim izgledom'.
- 3** Da biste potkresivali na najbolji način, pomerajte uređaj suprotno od smera rasta dlake (sl. 8).

Nemojte pomerati uređaj previše brzo. Pravite fine i nežne pokrete i vodite računa da površina češlja uvek ostane u dodiru sa kožom.

Ako se na češlju skupilo mnogo dlaka, skinite češalj i duvanjem ili trešenjem odstranite dlake iz češlja.

NB: Morate ponovo podesiti dužinu potkresivanja, nakon što ste skinuli češalj!

Potkresivanje brade bez češlja

- 1** Uklonite češalj pritiskom i pomeranjem dela za podešavanje dužine dlake na gore (sl. 9).
Nikad nemojte povlačiti za savitljivi vrh češlja. Uvek povlačite za donji deo.
- 2** Pravite dobro kontrolisane pokrete i samo lagano dodirujte bradu dodatkom za potkresivanje.
Brijanje bez češlja će rezultovati veoma kratkom čekinjastom bradom.

Definisanje oblika brade, brkova i zulufa (samo HQG 267)

- 1** Uklonite češalj trimera pritiskom i pomeranjem dela za podešavanje dužine dlake na gore (sl. 9).
- 2** Skinite dodatak za potkresivanje pritiskom na otpusno dugme (sl. 10).
- 3** Stavite dodatak za precizan rad na uređaj (sl. 11).
- ▶ Držite uređaj uspravno kada koristite dodatak za precizan rad (sl. 12).

Doterivanje dlaka na licu (dlake u nosu, dlake u ušima i obrve)

- 1** Uklonite češalj (sl. 9).
- 2** Uklonite dodatak za potkresivanje (sl. 10).
- 3** Stavite dodatak za nos/uši/obrve na uređaj (sl. 13).

Potkresivanje dlaka u nosu

- 1** Vodite računa da vam nozdrve budu čiste.
- 2** Uključite uređaj i sa vrhom dodatka udite u jednu od vaših nozdrva (sl. 14).
Vrhom dodatka nemojte ulaziti više od 0.5 cm u nozdrvu.
- 3** Polako pomerajte vrh dodatka unutra i napolje istovremeno ga okrećući da biste uklonili neželjene dlake.
Da biste smanjili osećaj golicanja, vodite računa da bočnu stranu vrha dodatka jako pritisnete uz kožu.

Potkresivanje dlaka u ušima

- 1** Očistite spoljni ušni kanal. Vodite računa da ne bude masti.
- 2** Uključite uređaj i lagano pomerajte vrh dodatka u krug unutar uha da biste uklonili dlake koje štrče izvan ruba uha (sl. 15).
- 3** Oprezno ubacite vrh dodatka u spoljni ušni kanal (sl. 16).
Vrh dodatka nemojte ubacivati više od 0.5 cm u ušni kanal pošto to može oštetiti bubnu opnu.

Potkresivanje obrva

Koristite vrh dodatka da odstranite pojedinačne dlake obrva.

Nemojte koristiti uređaj da oblikujete ili potkresujete cele obrve.

Nikad nemojte pokušavati da potkresujete vaše trepavice. Nikad se nemojte previše približiti očima!

- 1** Prislonite vrh dodatka za doterivanje na gornju ivicu obrve.
- 2** Pomerajte ga duž ivice obrve od korena nosa prema spoljnom kraju obrve (sl. 17).

Održavanje

Za čišćenje ovog uređaja nemojte upotrebljavati vodu ili vlažnu krp.

Za čišćenje uređaja ne upotrebljavajte abrazive, sredstva za ribanje, niti tečnosti kao što su alkohol, benzin ili aceton.

- 1** Uklonite češalj (sl. 9).
- 2** Uklonite dodatak (sl. 10).
- 3** Duvanjem i/ili trešenjem odstranite dlake koje su se možda skupile na dodatku.
- 4** Četkom koja je deo isporuke, očistite dodatak spolja i iznutra (sl. 18).
- 5** Dodatak vratite na uređaj.

Odlaganje

- ▶ Odložite uređaj i dodatke na postolje kako biste sprečili oštećivanje (sl. 19).

Zamena delova

Istrošeni ili oštećeni dodaci se smeju zemeniti samo originalnim Philips-ovim rezervnim dodacima, koje možete naći preko vašeg prodavca ili ovlašćenog Philips-ovog servisnog centra.

Ako imate teškoće da nabavite rezervne dodatke za vaš uređaj, kontaktirajte Philips-ov centar za brigu o potrošačima u vašoj zemlji ili pogledajte međunarodni garantni list.

Okolina

Ugrađena baterija sadrži supstance koje mogu nauditi okolini.

Uklonite bateriju za punjenje kada bacite uređaj. Nemojte da bacate bateriju sa običnim kućnim otpacima, već je predajte na zvaničnom mestu za sakupljanje. Takođe možete odneti uređaj u Philips servisni centar, gde će izvaditi bateriju umesto vas i ukloniti je na ekološki bezbedan način.

Uklanjanje baterije

- 1** Izvucite utikač iz utičnice na zidu a priključak izvucite iz aparata.
- 2** Ostavite uređaj da radi dok se motor ne zaustavi.
- 3** Stavite odvijač u žleb pored drške na gornjoj strani uređaja. Okrenite odvijač kako biste razdvojili dve polovine kućišta (sl. 20).
- 4** Izvadite bateriju iz kućišta pomoću odvijača. Okrećite žice koje ih povezuju sve dok se ne prekinu (sl. 21).

Pošto ste izvadili bateriju, uređaj nemojte ponovo da uključujete u struju.

Garancija i servis

Ukoliko su vam potrebne informacije ili imate neki problem, molimo vas da posetite Philips Internet prezentaciju na adresi www.philips.com, ili da kontaktirate Philips-ovo predstavništvo u vašoj zemlji (broj telefona pronaći ćete u međunarodnom garantnom listu). U koliko u vašoj zemlji ne postoji predstavništvo, obratite se vašem ovlašćenom prodavcu ili kontaktirajte Servisno odeljenje Philips aparata za domaćinstvo i ličnu higijenu BV.

Tabela 1. Trimer za bradu

Podešavanje	Preostala dužina dlake (mm)
1	2
2	4
3	6
4	8
5	10
6	12
7	14
8	16
9	18