

Philishave

Multitrim

HQG267, HQG265

HQG267, HQG265

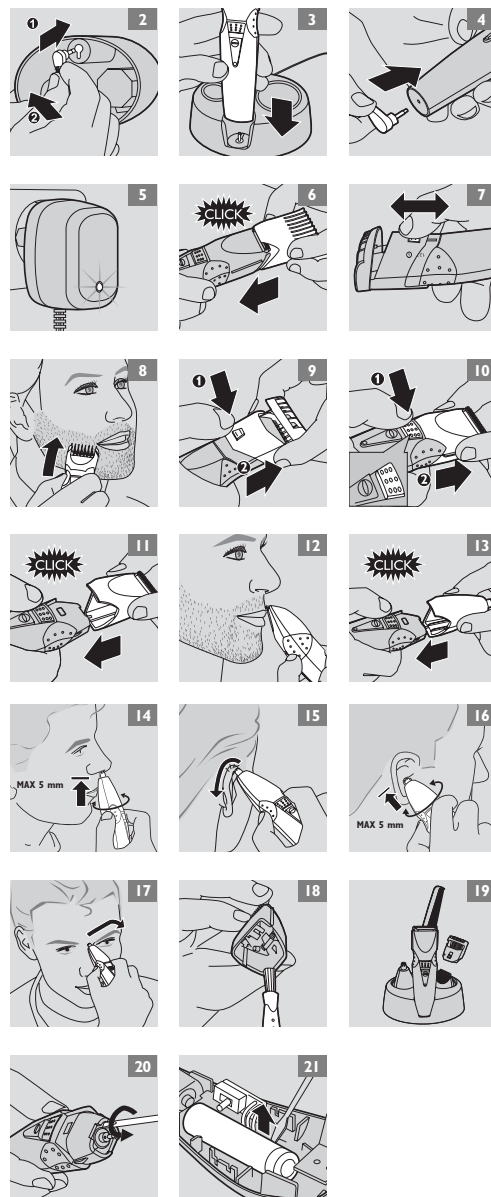
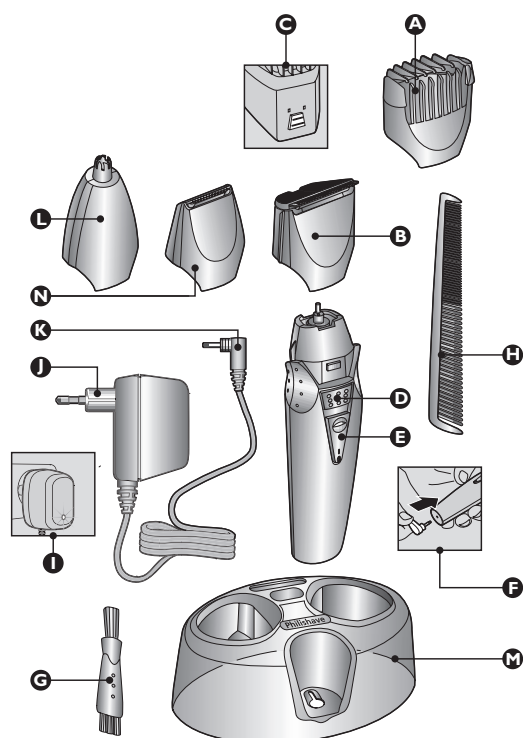
УКРАЇНСЬКА 2 - 3

EESTI 4 - 5

LATVISKI 6 - 7

LIETUVISKAI 8 - 9

БЪЛГАРСКИ 10 - 11



PHILIPS

www.philips.com

Загальний опис (рис. 1)

- A** Гребінець трімера зі слідуванням за контуром 2D
- B** Насадка-трімер
- C** Селектор довжини волосся
- D** Кнопка розблокування
- E** Перемикач "on/off" (вмк./вимк.)
- F** Гніздо для штекера
- G** Щітка для чищення
- H** Перукарський гребінець
- I** Індикатор заряду
- J** Блок живлення
- K** Штекер для пристрою
- L** Насадка для носа/вух/брів
- M** Стійка для підзарядки
- N** Точна насадка (тільки HQG 267)

Увага!

Прочитайте цю інструкцію уважно перед використанням пристрою та зберігайте для подальшого використання.

- ▶ Перевірте, чи відповідає напруга, вказана на блоку живлення, напрузі у вашій мережі, перед тим, як підключати пристрій.
- ▶ Для підзарядки використовуйте лише той шнур, що додається до пристрою. Не від'єднуйте адаптер, щоб замінити його іншим штепселем, оскільки це може призвести до небезпечної ситуації.
- ▶ Якщо блок живлення пошкоджено, його обов'язково треба замінити оригінальним блоком живленням, щоб уникнути небезпеки.
- ▶ Переконайтеся, що пристрій, стійка для підзарядки та адаптер не намокають.
- ▶ Заряджайте, використовуйте та зберігайте пристрій при температурі між 15°C та 35°C.
- ▶ Цей пристрій розроблений виключно для підстригання бород, вусів, бакенбардів, волосся у носі, вухах, та брів.
- ▶ Зберігайте пристрій подалі від дітей.
- ▶ Не використовуйте пристрій, якщо насадку пошкоджено чи розбито, оскільки це може призвести до травмування.
- ▶ Не встановлюйте трімер на точну насадку.
- ▶ Рівень шуму: L_c = 64 dB [A].

Зарядка пристрою

Зарядіть пристрій повністю перед тим, як користуватися ним уперше, або після тривалого часу невикористання. Повна підзарядка акумулятора потребує близько 10 годин. Повністю заряджений пристрій забезпечує до 35 хвилин підстригання без приєднання до мережі. Коли ви заряджаєте пристрій протягом 3 годин, ви можете використовувати його потім 15 хвилин.

Пристрій не працює від мережі.

Переконайтеся, що пристрій вимкнено підчас підзарядки!

Ви можете заряджати пристрій 2-ма різними способами.

1 На стійці для підзарядки:

- ▶ Вставте адаптер у розетку на нижній частині стійки (рис. 2).
- ▶ Встановіть пристрій на штирі у стійці (рис. 3).

2 Без стійки для підзарядки:

- ▶ Вставте штекер безпосередньо у пристрій (рис. 4).
- ▶ Зелений індикатор заряду на адаптері показує, що пристрій заряджається (рис. 5).

Як подовжити термін служби акумулятора.

- ▶ Не залишайте адаптер пристрою приєднаним до розетки більш ніж на 24 години.
- ▶ Розряджайте акумулятор повністю двічі на рік, даючи двигуну працювати до зупинки. Потім повністю зарядіть акумулятор.

Підготовка до використання

- ▶ Завжди розчісуйте волосся дрібнозубим гребінцем у напрямку росту перед тим, як підстригати.
- ▶ Переконайтеся, що волосся сухе та чисте.

Експлуатація пристрою**Підрізання бороди з гребінцем**

- 1** Встановіть гребінець трімера на насадку-трімер та натисніть до фіксації з клацанням (рис. 6).
- 2** Натисніть селектор довжини волосся та пересуньте у потрібне положення. Див. таблицю I (рис. 7).
Вибране значення з'являється у віконці зліва від селектора.
 - ▶ Якщо ви стрижете бороду уперше, починаєте з максимального значення довжини (9) для ознайомлення з пристроєм.
 - ▶ З установленим гребінцем та селектором у положенні I ви отримаєте вигляд "щетини".

3 Для найефективнішого підстригання просувайте пристрій проти росту волосся (рис. 8).

Не рухайте пристроєм надто швидко. Робіть плавні та обережні рухи, переконуючись, що поверхня гребінця завжди торкається шкіри.

Якщо у гребінці збирається забагато волосся, зніміть гребінець, продуйте або витрухніть його.

Зуваження: Ви маєте відрегулювати довжину підстригання знову після зняття гребінця!

Підрізання бороди без гребінця

- 1** Зніміть гребінець, натиснувши та пересунувши селектор довжини волосся вгору (рис. 9).
Ніколи не витягуйте гребінець за гнучку верхівку. Завжди витягуйте за нижню частину.
- 2** Робіть добре контрольовані рухи, тільки трохи торкаючись бороди насадкою-трімером.
Підстригання без гребінця дає дуже коротку бороду.

Оконтурювання бороди, вусів та бакенбардів (тільки HQG 267)

- 1** Зніміть гребінець трімера, натиснувши та пересунувши селектор довжини волосся вгору (рис. 9).
 - 2** Від'єднайте насадку-трімер, натиснувши кнопку розблокування (рис. 10).
 - 3** Встановіть на пристрій точну насадку (рис. 11).
- ▶ Тримайте пристрій вертикально при застосуванні точної насадки (рис. 12).

Підстригання волосся в носі, вухах, підстригання брів

- 1** Зніміть гребінець (рис. 9).
- 2** Зніміть насадку-трімер (рис. 10).
- 3** Встановіть насадку для носа/вух/брів (рис. 13).

Підстригання волосся в носі

- 1** Переконайтеся, що ніздрі чисті.
- 2** Ввімкніть пристрій, вставте верхівку насадки в ніздру (рис. 14).
Не вставляйте кінчик у ніздру більш ніж на 0,5 см.
- 3** Повільно пересувajte кінчик всередину та зовні, повертаючи та видаляючи небажане волосся.
Щоб зменшити ефект лоскотання, жорстко притискайте бік кінчика до шкіри.

Підстригання волосся у вухах

- 1** Почистіть зовнішній канал вуха. Переконайтеся, що в ньому немає воску.
- 2** Увімкніть пристрій та обережно просувajte кінчик навколо вуха, видаляючи волосся на вушній раковині (рис. 15).
- 3** Обережно вставте кінчик у зовнішній вушний канал (рис. 16).

Не вставляйте кінчик більш ніж на 0,5 см у вушний канал, оскільки він може пошкодити барабанну перетинку.

Підстригання брів

Застосуйте кінчик насадки для підстригання окремих волосин брові.

Не застосуйте пристрій для оконтурювання чи підстригання всієї брови.

Ніколи не намагайтеся підстригати повіки.
Ніколи не наближайте пристрій до очей!

- 1** Встановіть кінчик грумера на верхній край брові.
- 2** Пересувайте його вздовж краю брові від носу до зовнішнього кінця брові (рис. 17).

Чищення

Не чистіть пристрій водою чи вологою ганчіркою.

Не користуйтеся для чищення приладу абразивними речовинами чи металевими мочалками, або рідинами на зразок спирту, бензину чи ацетону.

- 1** Зніміть гребінець (рис. 9).
- 2** Зніміть насадку (рис. 10).
- 3** Продуйте чи витрусіть волосся, що може накопичитися у насадці.
- 4** Почистіть насадку щіткою, що додається, ззовні та зсередини (рис. 18).
- 5** Встановіть насадку назад на пристрій.

Зберігання

- ▶ Зберігайте пристрій та насадки на стійці, щоб запобігти пошкодженню (рис. 19).

Заміна

Зношені та пошкоджені насадки слід замінити оригінальними запасними насадками Philips, які можна замовити у Вашого дільера чи в авторизованому сервісному центрі Philips.

Якщо ви маєте складнощі з одержанням запасних насадок для цього пристрою, зверніться до Центру обслуговування клієнтів фірми Philips у Вашій країні чи продивіться всесвітній гарантійний талон.

Охорона довкілля

Убудований акумулятор містить речовини, що є шкідливими для навколишнього середовища.

Виймайте акумулятор, коли викидаєте пристрій. Не викидайте акумулятор зі звичайним побутовим сміттям, доставляйте його до офіційного прийомного пункту. Ви також можете віднести пристрій до сервісного центру "Philips", де витягнуть акумулятор та ліквідують його безпечним для середовища чином.

Утилізація акумулятора

- 1** Витягніть штепсель із розетки та витягніть штекер шнура з пристрою.
- 2** Дайте пристрою попрацювати до зупинки двигуна.
- 3** Вставте викрутку у виімку біля стержню у верхній частині пристрою. Поверніть викрутку, щоб відділити дві половини корпусу (рис. 20).
- 4** Підніміть акумулятор з корпусу викруткою. Згинайте та розгинайте з'єднувальні дроти, поки вони не розірвуться (рис. 21).

Не під'єднуйте пристрій до мережі після видалення акумулятора.

Гарантія та сервіс

Якщо Вам необхідна інформація або у Вас виникли проблеми, зверніться до веб-сторінки компанії "Philips" - www.philips.com, або зверніться до Центру обслуговування клієнтів компанії "Philips" у Вашій країні (телефон Ви можете знайти на гарантійному талоні). Якщо у Вашій країні немає Центру обслуговування клієнтів, зверніться до місцевого дільера або зв'яжіться з Сервісним відділом "Philips Domestic Appliances and Personal Care BV".

Таблиця 1. Трімер для бороди

Установка	Довжина волосся, що залишається (мм)
1	2
2	4
3	6
4	8
5	10
6	12
7	14
8	16
9	18

Põhiosad (joon 1)

- A** 2D Contour Tracking habemepiiramiskamm
- B** Piirel
- C** Karvapikkuse valija
- D** Vabastusnupp
- E** Sisse/välja liugüliti
- F** Pesa seadme pistikule
- G** Puhastushari
- H** Habemekamm
- I** Laadimismärgutuli
- J** Toitepistik
- K** Seadmepistik
- L** Nina-/kõrva-/kulmuotsik
- M** Hoidikuga laadmisalus
- N** Kontuurotsik (ainult HQG 267)

Tähelepanu!

Enne seadme ühendamist vooluvõrku kontrollige, kas adapterile märgitud pinge vastab kohalikule võrgupingele.

- ▶ Enne seadme ühendamist kontrollige, kas toitepistikule märgitud vooutugevus vastab kohalikule voolutugevusele.
- ▶ Kasutage seadme laadimiseks ainult kaasolevat pistikut. Ohtlike olukordade vältimiseks ärge lõigake pistikut juhtme küljest ära, et seda asendada teisega.
- ▶ Kui pistik on vigastatud, vahetage see alati originaalpistiku vastu vältimaks ohtlikke olukordi.
- ▶ Hoidke seadet, laadimisalust ja pistikut märjakssaamise eest.
- ▶ Laadige, kasutage ja hoidke seadet temperatuurivahemikus 15°C ja 35°C.
- ▶ See seade on ettenähtud ainult habame, vuntside, põskhabeme, nina-, kõrva- ja kulmukarvade piiramiseks ning hooldamiseks.
- ▶ Hoidke seade eemal laste käeulatusel.
- ▶ Ärge kasutage seadet, kui mõni otsikutest on kahjustatud, sest nii võite end vigastada.
- ▶ Ärge pange habemepiiramiskammi kontuurotsikule.
- ▶ Mõra tase: Lc = 64 dB [A].

Laadimine

Laadige seadet enne esimest kasutamiskorda või kui seade on pikka aega jõude seisnud.

Aku täislaadimiseks kulub umbes 10 tundi. Täislaetud akuga seade töötab võrgutoiteta kuni 35 minutit. Kui seadet laadida 3 tundi, saate seda kasutada 15 minutit.

Seade ei tööta võrgutoitel.

Kontrollige, et seade oleks laadimise ajaks välja lülitatud!

Seadet on võimalik laadida kahel erineval viisil:

1 Laadimisalusel:

- ▶ Sisestage seadmepistik pistikupessa, mis asub aluse all (joon 2).
- ▶ Pange seade alusel olevale piile (joon 3).

2 Laadimisaluse välisküljel:

- ▶ Sisestage seadmepistik otse seadmesse (joon 4).
- ▶ Toitepistikul olev roheline märgutuli näitab, et seadet laetakse (joon 5).

Taaslaetavate akude tööea optimeerimine

- ▶ Ärge jätke seadet seina pistikupessa enam kui 14 tunniks.
- ▶ Laske akul täiesti tühjaks minna kaks korda aastas, nii et mootor seiskuks. Seejärel laadige aku uuesti.

Ettevalmistus kasutamiseks

- ▶ Kammige habe alati tiheda kammiga karvakasvu suunas enne piiramise alustamist.
- ▶ Habe olgu kuiv ja puhas.

Seadme kasutamine**Kammiga habemepiiramine**

- 1** Pange habemepiiramiskamm piiramisotsikule ja lükake, kuni kostab klõpsatus (joon 6).
- 2** Vajutage karvapikkuse valijale ning valige sobiv seadistus. Vt tabel I (joon 7).

Valitud seadistus ilmub vasakul pool asuvale näidikule.

- ▶ Esmakordselt piirates alustage maksimaalsest seadistusest (9), et seadmega harjuda.
- ▶ Kasutades seadistust 1, saate tulemuseks *Íhabemetüükasí* nägu.

3 Efektivsemaks piiramiseks liigutage seadet karvakasvule vastupidises suunas (joon 8).

Ärge liigutage seadet liiga kiiresti. Liigutage sujuvalt ja õrnalt ning veenduge, et kammipind on pidevalt vastu nahka.

Kui kammi on kogunenud liiga palju karvu, eemaldage kamm ja puhuge ja/või raputage karvad kammist välja.

NB: kui olete kammi eemaldanud, peate seadmele karvapikkuse uuesti reguleerima.

Kammiga habeme piiramine**1 Karvapikkuse valijat vajutades ja üles lükates eemaldage kamm (joon 9).**

Ärge kunagi tõmmake liikuvat kammiotsa. Tõmmake alati alumist osa.

2 Tehke ühtlasi liigutusi ja puudutage habet õrnalt piiramisotsikuga.

Kammiga piirates jäävad habemetüükad väga lühikeseks.

Habeme, vuntside ja põskhabeme piirjoonte tegemine (ainult HQG 267)**1 Eemaldage habemepiiramiskamm vajutades ja libistades karvapikkuse reguleerijat üles (joon 9).****2 Vajutage vabastusnuppu ja võtke piiramisotsik lahti (joon 10).****3 Pange piirjoonte otsik seadmesse (joon 11).**

- ▶ Hoidke seadet otse piirjoonte tegemise otsikut kasutades (joon 12).

Nina-, kõrva- ja kulmukarvade tasandamine**1 Eemaldage kamm (joon 9).****2 Eemaldage piiramisotsik (joon 10).****3 Pange nina-/kõrva-/kulmukarvade otsik seadmele (joon 13).****Ninakarvade tasandamine****1 Puhastage ninasõõrmed.****2 Käivitage seade ja sisestage otsik ühte ninasõõrmesse (joon 14).**

Ärge pange otsikut sügavamale kui 0,5 cm.

3 Keerake otsikut aeglaselt sisse ja välja samaaegselt eemaldades soovimatud karvad.

Kõditunde vähendamiseks hoidke otsiku serva kindlalt vastu nahka.

Kõrvakarvade tasandamine**1 Puhastage väliskõrva kanal. Puhastage vaigust.****2 Käivitage seade ja liigutage seda ringikujuliselt ja ettevaatlikult, et eemaldada karvu, mis ulatuvad kõrvaõõnest välja (joon 15).****3 Sisestage otsik ettevaatlikult kõrvakanalisse (joon 16).**

Ärge pange otsikut sügavamale kui 0,5 cm, et mitte vigastada trummikilet.

Kulmukarvade tasandamine

Kasutage otsikut eraldi iga kulmukarva tasandamiseks. Ärge kasutage seadet kulmukontuuride tegemiseks või raseerimiseks.

Ärge kunagi proovige ripsmeid piirata. Ärge pange seadet silmadele liiga lähedale.

1 Pange otsik vastu ülemist kulmunurka.**2 Liikuge otsikuga piki kulmujoont ninajuurest väljapoole (joon 17).**

Seadme puhastamine

Seadme puhastamisel ärge kasutage vett ega niisket lappi. Ärge puhastage juukselõikurit abrasiivsete puhastusvahendite ega lahustitega (alkohol, atsetoon, bensiin jne).

- 1 Eemaldage kamm (joon 9).
- 2 Eemaldage otsik (joon 10).
- 3 Puhuge ja/või raputage välja karvad, mis on jäänud otsikusse.
- 4 Puhastage otsikute sise- ja välispind kaasasoleva harjaga (joon 18).
- 5 Pange otsik tagasi seadmesse.

Hoidmine

- ▶ Hoidke seadet ja otsikuid alusel, et vältida nende vigastamist (joon 19).

Lõikepea vahetamine

Kulunud või vigastatud otsikud tuleb vahetada Philips originaalotsikute vastu ning neid on võimalik hankida tootemüüjalt või Philipsi volitatud hoolduskeskusest. Kui teil tekivad raskused otsikute hankimisel, võtke ühendus Philipsi toodete tarbijatekeskusega oma riigis või tutvuga garantiitalongilt.

Keskkonnakaitse

Sissemonteeritud taaskasutatav aku sisaldab keskkonda säästavaid aineid.

Eemaldage taaskasutatavad akud, kui olete otsustanud oma seadme hävitada. Ärge visake akusid olmeprahi hulka, vaid toimetage need ametlikku kogumispunkti. Võite seadme viia ka Philipsi hoolduskeskusse, kus akud hävitatakse keskkonnasõbralikult.

Akude hävitamine

- 1 Eemaldage pistik seinast pistikupesast ja tõmmake seadme pistik seadmest välja.
- 2 Laske seadme töötada seni, kuni mootor seiskub.
- 3 Pange kruvikeeraja ots õnarusse seadme otsas. Keerake kruvikeerajat, et kest pooleks murduks (joon 20).
- 4 Tõstke aku hoidikust välja kruvikeeraja abil. Keerake ühendustraati, kuni see murdub (joon 21).

Ärge lülitage seadet vooluvõrku pärast akude eemaldamist.

Garantii ja teenindus

Kui Te vajate teenuseid või informatsiooni või teil on tekkinud probleeme, külastage Philipsi internet- lehte www.philips.com või võtke ühendus Philipsi hoolduskeskusega oma riigis (telefoninumbri leiate garantiitalongilt). Kui Teie riigis ei ole hoolduskeskust, pöörduge oma Philipsi toodete müüja poole või võtke ühendus Philipsi koduseadmete Teeninduskeskusega.

Tabel 1. Habemepiirajal

Seadistus	Järelejäänud karvapikkus (mm)
1	2
2	4
3	6
4	8
5	10
6	12
7	14
8	16
9	18

■ Vispārējs apraksts (1. zīm.)

- A** 2D bārdas trimera ķemme kontūras veidošanai
- B** Trimēšanas uzgalis
- C** Matiņu garuma pārslēgs
- D** Atlaišanas slēdzis
- E** On/off (ieslēgšanas/izslēgšanas) slēdzis
- F** Kontakttapas kontaktligzda
- G** Tīrīšanas birstīte
- H** Bārddziņa ķemme
- I** Uzlādēšanas signāllampīņa
- J** Kontaktspraudnis
- K** Kontakttapa
- L** Uzgalis deguna matiņu/ausu matiņu/uzacu apgriešanai
- M** Uzlādēšanas statīvs ar glabāšanas nodalījumu
- N** Uzgalis precīzai matiņu apgriešanai (tikai modelim HQG 267)

■ Svarīgi

Pirms ierīces lietošanas rūpīgi izlasiet šīs pamācības un saglabājiet tās turpmākām uzziņām.

- ▶ Pirms ierīces pievienošanas elektrotīklam pārbaudiet, vai uz kontaktspraudņa norādītais spriegums atbilst elektrotīkla spriegumam jūsu mājā.
- ▶ Ierīces uzlādēšanai izmantojiet tikai komplektā esošo kontaktspraudni. Nenogrieziet kontaktspraudni, lai to aizstātu ar citu kontaktspraudni, tādējādi tiks radīta bīstama situācija.
- ▶ Ja kontaktspraudnis ir bojāts, vienmēr nomainiet to ar oriģinālā tipa kontaktspraudni, lai neradītu bīstamu situāciju.
- ▶ Raugieties, lai ierīce, uzlādēšanas statīvs un kontaktspraudnis netiktu samitrināti.
- ▶ Uzlādējiet, lietojiet un uzglabājiet ierīci no 15°C līdz 35°C temperatūrā.
- ▶ Šī ierīce ir paredzēta tikai cilvēku bārdas, ūsu, vaigubārdas, deguna matiņu, ausu matiņu un uzacu apgriešanai un kopšanai.
- ▶ Sargiet ierīci no bērniem.
- ▶ Nelietojiet ierīci, ja kāds no uzgaļiem ir bojāts vai salauzts, jo varat savainoties.
- ▶ Nelieciet bārdas trimera ķemmi uz uzgaļa precīzai matiņu apgriešanai.
- ▶ Trokšņa līmenis: Lc = 64 dB [A].

■ Uzlādēšana

Pirms lietot ierīci pirmo reizi vai pēc ilgāka pārtraukuma, pilnīgi uzlādējiet to. Akumulators tiek pilnīgi uzlādēts aptuveni 10 stundu laikā. Pilnīgi uzlādēta ierīce darbojas bezvada režīmā ne ilgāk kā 35 minūtes. Pēc ierīces uzlādēšanas 3 stundas to var lietot 15 minūtes.

Elektrotīklam pievienotu ierīci nevar darbināt. Pārlicinieties, ka uzlādēšanas laikā ierīce ir izslēgta!

Ierīci var uzlādēt divējādi:

1 Uzlādēšana statīvā:

- ▶ Iespraudiet kontakttapu kontaktligzdā, kas atrodas statīva apakšpusē (attēls 2).
- ▶ Novietojiet ierīci uz statīva tapiņas (attēls 3).

2 Uzlādēšana, neizmantojot statīvu:

- ▶ Iespraudiet kontakttapu pašā ierīcē (attēls 4).
- ▶ Kontaktspraudņa zaļā uzlādēšanas signāllampīņa norāda, ka ierīce tiek uzlādēta (5. zīm.) (attēls 5).

Paildziniet uzlādējamās baterijas kalpošanas laiku

- ▶ Neatstājiet kontaktspraudni iespraustu sienas kontaktrozetē ilgāk par 24 stundām.
- ▶ Divas reizes gadā pilnīgi izlādējiet akumulatoru, ļaujot motoram darboties, līdz tas apstājas. Pēc tam pilnīgi uzlādējiet akumulatoru.

■ Sagatavošana lietošanai

- ▶ Pirms matiņu trimēšanas vienmēr izķemmējiet tos ar smalku ķemmi matu augšanas virzienā.
- ▶ Pārlicinieties, ka matiņi ir sausi un tīri.

■ Ierīces lietošana**Bārdas trimēšana ar ķemmi**

- 1** Uzlieciet bārdas trimera ķemmi uz trimēšanas uzgaļa un bīdiet to, līdz atskan klikšķis (attēls 6).

- 2** Piespiediet matiņu garuma pārslēgu un bīdiet to vajadzīgajā virzienā. Sk. 1. tabulu (attēls 7).

Izvēlētais uzstādījums parādās lodziņā pa kreisi no matiņu garuma pārslēga.

- ▶ Veicot trimēšanu pirmo reizi, sāciet ar visgarāko matiņu uzstādījumu (9), lai iepazītu ierīces darbību.
- ▶ Izmantojot 1. uzstādījumu kopā ar iebūvēto ķemmi, iegūsiet bārdas rugājus.

- 3** Lai trimēšana būtu efektīva, virziet ierīci pretēji matiņu augšanas virzienam (attēls 8).

Nevirziet ierīci pārāk ātri. Veiciet vienmērīgas, maigas kustības un pārlicinieties, ka ķemmes virsma nepārtraukti atrodas saskarē ar ādu.

Ja ķemmē ir sakrājušies daudz matiņu, noņemiet ķemmi un izpūtiet/vai izkratiet matiņus no ķemmes.

Uzmanību! Pēc ķemmes noņemšanas vēlreiz jānoregulē trimēšanas garums.

Bārdas trimēšana bez ķemmes

- 1** Noņemiet ķemmi, piespiežot matiņu garuma pārslēgu un bīdot to augšup (attēls 9).

Nekādā gadījumā nevelciet aiz ķemmes elastīgās augšpusēs. Vienmēr velciet aiz apakšējās daļas.

- 2** Ar precīzām kustībām ļoti viegli pieskarieties bārdai ar trimēšanas uzgali.

Apgriežot bez ķemmes, iegūsiet ļoti īsus bārdas rugājus.

Bārdas, ūsu un vaigubārdas kontūru veidošana (tikai modelim HQG 267)

- 1** Noņemiet bārdas trimera ķemmi, piespiežot matiņu garuma pārslēgu un bīdot to augšup (attēls 9).

- 2** Noņemiet trimēšanas uzgali, piespiežot atlaišanas slēdzi (attēls 10).

- 3** Uzlieciet ierīcei uzgali precīzai matiņu apgriešanai (attēls 11).

- ▶ Lietojot uzgali precīzai matiņu apgriešanai, turiet ierīci stāvu (attēls 12).

Sejas matiņu (deguna matiņu, ausu matiņu un uzacu) kopšana

- 1** Noņemiet ķemmi (attēls 9).

- 2** Noņemiet trimēšanas uzgali (attēls 10).

- 3** Uzlieciet ierīcei uzgali deguna matiņu/ausu matiņu/uzacu apgriešanai (attēls 13).

Deguna matiņu trimēšana

- 1** Pārlicinieties, ka nāsis ir tīras.

- 2** Ieslēdziet ierīci un ievietojiet uzgaļa galu vienā no nāsīm (attēls 14).

Neievietojiet ierīces galu nāsī dziļāk par 0,5 cm.

- 3** Lēni virziet galu iekšā un ārā, vienlaikus griežot to, lai atbrīvotos no nevēlamajiem matiņiem.

Lai mazinātu kutēšanu, pārlicinieties, ka gala sāns ir cieši piespiests ādai.

Ausu matiņu trimēšana

- 1** Izvērtiet ārējo auss kanālu. Pārlicinieties, ka tajā nav ausu vaska.

- 2** Ieslēdziet ierīci un maigi virziet tās galu ap ausi, lai atbrīvotos no matiņiem, kas sniedz ārpus auss malai (attēls 15).

- 3** Uzmanīgi ievietojiet ierīces galu ārējā auss kanālā (attēls 16).

Neievietojiet ierīces galu auss kanālā dziļāk par 0,5 cm, jo varat bojāt auss bungādiņu.

Uzacu trimēšana

Izmantojiet ierīces galu, lai apgrieztu atsevišķus uzacu matiņus.

Nelietojiet ierīci, lai trimētu visu uzaci vai veidotu tai kontūru.

Nekādā gadījumā nemēģiniet veikt trimēšanu skropstām.

Nekādā gadījumā nepietuviniet to pārāk tuvu acīm.

- 1 Novietojiet uzgaļa galu uz uzacs augšējās malas.
- 2 Virziet to gar uzacs malu no deguna pamatnes uz uzacs ārmalas gala pusi (attēls 17).

Tīrīšana

Ierīces tīrīšanai neizmantojiet ūdeni vai mitru drānu.

Neizmantojiet abrazīvus tīrīšanas līdzekļus, skrāpjus vai tādus šķidrums kā spirts, petroleja vai acetons.

- 1 Noņemiet ķemmi (attēls 9).
- 2 Noņemiet uzgali (attēls 10).
- 3 Izpūtiet vai izkratiet matiņus, kas sakrājušies uzgali.
- 4 Ar komplektā esošo birstīti iztīriet uzgaļa iekšpusi un ārpusi (attēls 18).
- 5 Uzlieciet uzgali ierīcei.

Glabāšana

- ▮ Glabājiet ierīci un uzgali statīvā, lai tie netiktu bojāti (attēls 19).

Papildu pakalpojumi

Nolietotus vai bojātus uzgali drīkst mainīt tikai pret oriģināliem Philips nomaīņas uzgaliem, kurus iespējams iegādāties pie Philips produkcijas izplatītāja vai pilnvarotā Philips remontdarbnīcā.

Ja nevarat iegādāties ierīcei nepieciešamos nomaīņas uzgali, sazinieties ar Philips Pakalpojumu centru savā valstī vai apskatiet pasaules garantijas bukletu.

Vides aizsardzība

Iebūvētā akumulatora sastāvā ir vielas, kas var būt kaitīgas apkārtējai videi.

Izmetot ierīci, izņemiet akumulatoru. Neizmetiet akumulatoru pie parastiem mājāsaimniecības atkritumiem, bet nododiet to oficiālā savākšanas vietā. Ierīci var arī aiznest uz Philips pakalpojumu centru, kur akumulatoru izņems un no tā atbrīvosies videi draudzīgā veidā.

Atbrīvošanās no akumulatora

- 1 Izvelciet kontaktspraudni no sienas kontaktrozetes un izvelciet kontakttapu no ierīces.
- 2 Ļaujiet ierīcei darboties, līdz motors apstājas.
- 3 Ievietojiet skrūvgriezi rievā blakus asij ierīces augšpusē. Pagrieziet skrūvgriezi, lai atdalītu abas pamatnes puses (attēls 20).
- 4 Ar skrūvgriezi izņemiet akumulatoru no pamatnes. Grieziet savienojuma vadus, līdz tie pārtrūkst (attēls 21).

Nepievienojiet ierīci elektrotīklam pēc tam, kad akumulators ir izņemts.

Garantija un remonts

Ja nepieciešama palīdzība vai informācija, lūdzu, izmantojiet Philips mājas lapu internetā www.philips.com vai sazinieties ar Philips pakalpojumu centru savā valstī (tā tālruna numurs atrodams pasaules garantijas bukletā). Ja jūsu valstī nav Philips pakalpojumu centra, lūdziet palīdzību Philips produkcijas izplatītājiem vai Philips Mājūturības un personīgās higiēnas ierīču nodaļas pakalpojumu dienestam.

I. tabula. Bārdas trimers

Uzstādījums	Atstāto matiņu garums (mm)
1	2
2	4
3	6
4	8
5	10
6	12
7	14
8	16
9	18

■ Pagrindinis aprašymas (pav. 1) ■

- A** 2D Contour Tracking barzdos kirpimo šukas
- B** Kirpimo įtaisas
- C** Plaukų ilgio nustatymo reguliatorius
- D** Atjungimo mygtukas
- E** Įjungimo/išjungimo jungiklis
- F** Lizdas prietaiso kištukui
- G** Valymo šepetėlis
- H** Kirpimo šukos
- I** Pakrovimo lemputė
- K** Laidas
- K** Aparato laidas
- L** Nosies/ausų plaukų ir antakių kirpimo įtaisai
- M** Pakrovimo stovas su saugojimo skyreliu
- N** Tikslinantis įtaisas (tik HQ 267)

■ Svarbu žinoti ■

Prieš naudodami aparatą, atidžiai perskaitykite šias instrukcijas ir pasilikite jas tolimesniam naudojimui.

- ▶ Prieš įjungdami aparatą, patikrinkite ar įtampa, nurodyta ant kištuko, atitinka įtampą jūsų namuose.
- ▶ Pakraunat aparatą, naudokite tik rinkinyje esantį laidą. Norėdami išvengti pavojaus, nepjunkite laido, norėdami jį pakeisti kitu.
- ▶ Jei laidas yra pažeistas, norėdami išvengti pavojaus, pakeiskite jį originaliu laidu.
- ▶ Įsitinkinkite, kad aparatas, pakrovimo stovas ir laidas nėra sudrėkę.
- ▶ Kraukite, naudokite ir laikykite aparatą ne žemesnėje, kaip 15° ir ne aukštesnėje, kaip 35° temperatūroje.
- ▶ Šis aparatas yra pritaikytas tik žmogaus barzdos, ūsų, žandenų, nosies plaukų, ausų palukų ir antakių kirpimui ir priežiūrai.
- ▶ Laikykite aparatą vaikams neprieinamoje vietoje.
- ▶ Nenaudokite aparato, jei vienas iš priedų yra pažeistas ar sulūžęs, nes galite susižeisti.
- ▶ Barzdos kirpimo šukų nedėkite ant tikslinančio įtaiso.
- ▶ Triukšmo lygis: Lc= 64 dB [A].

■ Pakrovimas ■

Prieš naudodami aparatą pirmą kartą ar ilgai jo nenaudojus, aparatą pilnai pakraukite.

Pilnas baterijos pakrovimas trunka maždaug 10 valandų. Pilnai pakrautu aparatu be laido galite kirpti iki 35 minučių. Jei aparatą krausite 3 valandas, juo galėsite kirpti 15 minučių. Aparatas neveikia įjungtas į elektros tinklą. Įsitinkinkite, kas aparatas yra išjungtas, kai jį kraunate!

Aparatą galite pakrauti dviem būdais:

- 1** Kraunant pakrovimo stove:
 - ▶ Aparato laidą įkiškite į elektros lizdą stovo apačioje (pav. 2).
 - ▶ Aparatą uždėkite ant pakrovimo stovo ašies (pav. 3).
- 2** Kraunant ne ant pakrovimo stovo:
 - ▶ Įkiškite aparato kištuką tiesiai į aparatą (pav. 4).
 - ▶ Pakrovimo metu ant kištuko degs žalia pakrovimo lemputė, reiškianti, kad aparatas kraunasi (pav. 5).

Pailginkite akumuliatorinės baterijos tarnavimo laiką

- ▶ Nepalikite aparato įjungto į elektros tinklą krautis ilgiau nei 24 valandas.
- ▶ Du kartus per metus pilnai iškraukite bateriją, leisdami variklio įtaisui veikti kol sustos. Tada pilnai pakraukite bateriją.

■ Pasiruošimas naudojimui ■

- ▶ Prieš pradėdami kirpti, visada tankiomis šukomis sušukuokite plaukus jų augimo kryptimi.
- ▶ Įsitinkinkite, kad plaukai yra sausi ir švarūs.

■ Aparato naudojimas ■

Barzdos kirpimas su šukomis

- 1** Uždėkite barzdos kirpimo šukas ant kirpimo mašinėlės ir stumkite, kol išgirsite spragtelėjimą (pav. 6).
- 2** Paspauskite ilgio nustatymo reguliatorių ir pastumkite jį norimą plaukų ilgio poziciją. Žiūrėkite I lentelę (pav. 7). Pasirinkti nustatymai atsiras langelyje kairėje ilgio nustatymo

regulatoriaus pusėje.

- ▶ Kad priprastumėte prie kirpimo mašinėlės, pradėkite kirpti, nustatę ilgiausio kirpimo poziciją (9).
- ▶ Į poziciją naudokite, kai norite sukurti "trijų dienų" barzdos įspūdį.

3 Plaukus geriausiai nukirpsite, kai kirpimo metu mašinėle brauksite prieš plaukų augimo kryptį (pav. 8).

Nebraukite aparatu labai greitai. Skustuvą braukite minkštais ir švelniais judesiais taip, kad šukos visą laiką liestų odą.

Jei šukose prisirinko daug plaukų, nuimkite šukas ir išpūskite ir/ar iškratykite plaukus iš šukų.

Įsidėmėkite: kai nuimate šukas, kirpimo ilgį reikia nustatyti iš naujo!

Barzdos kirpimas be šukų**1 Šukas nuimkite paspausdami ir stumdami plaukų ilgio nustatymo reguliatorių į viršų (pav. 9).**

Niekada netraukite už lankščiosios šukų dalies. Traukiama tik apatinė dalis.

2 Užtikrintais judesiais kirpimo mašinėle lengvai braukite per barzdą.

Kirpdami be šukų, sukursite "trijų dienų barzdos" įspūdį.

Barzdos, ūsų ir žandenų formavimas (tik HQG 267)**1 Barzdos kirpimo šukas nuo kirpimo mašinėlės nuimkite spausdami ir stumdami plaukų ilgio reguliatorių į viršų (pav. 9).****2 Kirpimo įtaisą nuimkite, paspausdami atleidimo mygtuką (pav. 10).****3 Ant aparato uždėkite tikslinantį įtaisą (pav. 11).**

- ▶ Kai naudojate tikslinantį įtaisą, aparatą laikykite stačiai (pav. 12).

Veido plaukų priežiūra (nosies plaukai, ausų plaukai ir antakiai)

1 Nuimkite šukas (pav. 9).**2 Nuimkite kirpimo įtaisą (pav. 10).****3 Ant aparato uždėkite nosies/ausų/antakių kirpimo įtaisą (pav. 13).****Nosies plaukų kirpimas****1 Įsitinkinkite, kad jūsų šnervės yra švarios.****2 Įjunkite aparatą ir įkiškite įtaiso antgalį į savo šnervę (pav. 14).**

Įtaiso antgalio nekiškite giliau nei 0.5 cm į šnervę.

3 Lėtai sukdami judinkite įtaiso antgalį į vidų ir atgal, norėdami pašalinti nepageidaujamus plaukus.

Norėdami sumažinti kutenimą, įsitinkinkite, kad antgalio šonas yra tvirtai prispaustas prie odos.

Ausų plaukų kirpimas**1 Išvalykite išorinę ausies angą. Įsitinkinkite, kad joje nėra ausų sieros.****2 Įjunkite aparatą ir atsargiai sukdami judinkite antgalį aplink ausį, kad pašalintumėte aplink ausį esančius plaukus (pav. 15).****3 Atsargiai įkiškite antgalį į išorinę ausies angą (pav. 16). Kad nepažeistumėte ausies būgnelio, antgalio nekiškite giliau nei 0.5 cm į ausies angą.****Antakių kirpimas**

Įtaisą naudokite, norėdami nukirpti atskirus antakių plaukus.

Nenaudokite įtaiso antakių formavimui ir norėdami juos visiškai nukirpti.

Niekada nekirkite blakstienų. Aparatą ir antgalį laikykite toliau nuo akių!

1 Priežiūros įtaisą pridėkite prie viršutinio antakio krašto.

- 2 Iš pradžių braukite nuo prie nosies esančio antakio krašto link išorinio antakio krašto (pav. 17).

Valymas

Aparato nevalykite vandeniu ar drėgna šepetaite.

Valydami aparatą nenaudokite šlifuojančių ar šveičiančių medžiagų, taip pat alkoholio, benzino ir acetono.

- 1 Nuimkite šukas (pav. 9).
- 2 Nuimkite įtaisą (pav. 10).
- 3 Nupūskite ir/ar nukratykite plaukus, kurie yra susikaupę ant priedų.
- 4 Rinkinyje esančiu šepetėliu išvalykite įtaisų vidų ir išorę (pav. 18).
- 5 Vėl uždėkite įtaisą ant aparato.

Saugojimas

- ▮ Kad nepažeistumėte priedų ir aparato, saugokite juos stovė (pav. 19).

Pakeitimas

Susidėvėjusius ar sugadintus priedus reikia pakeisti originaliais Philips priedais pas pardavėją arba autorizuotame Philips aptarnavimo centre.

Jei turite sunkumų įsigyjant reikiamų priedų savo aparatui, kreipkitės į Philips klientų aptarnavimo centrą savo šalyje arba ieškokite informacijos visame pasaulyje galiojančios garantijos lapelyje.

Aplinka

Įmontuotoje pakraunamoje baterijoje yra medžiagų, galinčių užteršti aplinką.

Kai atsikratote aparatu, išimkite bateriją. Baterijos neišmeskite į įprastą šiukšlių dėžę, bet nuneškite į oficialų surinkimo punktą. Taip pat galite nunešti aparatą į Philips aptarnavimo centrą, kur išims bateriją ir atsikratys ja apalinkai saugiu būdu.

Baterijų išmetimas

- 1 Ištraukite laidą iš elektros lizdo ir aparato kištuką iš aparato.
- 2 Leiskite aparatui veikti iki variklis sustos.
- 3 Įstatykite atsuktuvą į griovelį šalia ašies aparato viršuje. Pasukite atsuktuvą, kad atskirtumėte dvi korpuso puses (pav. 20).
- 4 Atsuktuvu iškelkite bateriją iš korpuso. Sukite jungiamuosius laidus iki jie sulūš (pav. 21).

Po to, kai išėmėte bateriją, aparato nebegalima jungti į elektros tinklą.

Garantija ir aptarnavimas

Jei jums reikia informacijos, jei turite problemą, prašome aplankyti Philips tinklalapį, kurio adresas www.philips.com arba kreipkitės į Philips klientų aptarnavimo centrą. Jei tokio nėra, kreipkitės į vietinį Philips platintoją arba įgaliotą Philips aptarnavimo centrą.

I lentelė. Barzdos kirpimas

Nustatymai	Likęs plaukų ilgis (mm)
1	2
2	4
3	6
4	8
5	10
6	12
7	14
8	16
9	18

Общо описание (фиг. 1)

- A** Гребен за подстригване на брада 2D Contour Tracking (проследяващ 2-измерно очертанията на лицето)
- B** Приставка за подстригване
- C** Селектор за дължина на косъма
- D** Освобождаващ бутон
- E** Плъзгач ключ вкл./изкл.
- F** Гнездо за жака за уреда
- G** Четчица за почистване
- H** Бръснарски гребен
- I** Индикатор за зареждане
- J** Захранващ щепсел
- K** Жак на уреда
- L** Приставка за нос/ухо/вежди
- M** Зарядна подставка с приспособления за прибиране
- N** Приставка за подравняване (само HQG 267)

Важно

Преди да използвате уреда, прочетете внимателно тези инструкции за употреба и ги запазете за справка в бъдеще.

- ▶ Преди да свържете уреда, проверете дали напрежението, посочено на щепсела за захранване, отговаря на напрежението в местната електрическа мрежа.
- ▶ Използвайте само доставения с комплекта щепсел за зареждане на уреда. Не отрязвайте щепсела, за да го замените с друг, защото това ще доведе до опасна ситуация
- ▶ Ако щепселът се повреди, винаги трябва да осигурявате замяната му с такъв от оригиналния тип, за да се избегне опасност.
- ▶ Внимавайте уредът, зарядната подставка и щепселът да не се мокрят.
- ▶ Зареждайте, използвайте и съхранявайте уреда при температура между 15°C и 35°C.
- ▶ Този уред е предназначен само за подстригване и оформяне на човешки брада, мустаци, бакенбарди, косми в носа, ушите и веждите.
- ▶ Пазете уреда от деца.
- ▶ Не използвайте уреда, когато някоя от приставките е повредена или счупена, тъй като това може да причини нараняване.
- ▶ Не слагайте гребена за подстригване на брада върху приставката за подравняване.
- ▶ Ниво на шум: Lc = 64 dB [A].

Зареждане

Преди да използвате уреда за пръв път или след продължителен период на бездействие, заредете напълно уреда.

Пълното зареждане на батерията ще отнеме около 10 часа. Напълно зареденият уред може да работи безкабелно до 35 минути. Когато зареждате уреда 3 часа, можете да го използвате 15 минути.

Уредът не работи със захранване направо от мрежата. Внимавайте уредът да е изключен по време на зареждане!

Можете да зареждате уреда по два начина:

- 1** В зарядната подставка:
 - ▶ Пъхнете жака за уреда в гнездото в дъното на подставката (фиг. 2).
 - ▶ Сложете уреда върху щифта на подставката (фиг. 3).
- 2** Извън зарядната подставка:
 - ▶ Пъхнете жака за уреда направо в него (фиг. 4).
 - ▶ Зеленият светлинен индикатор на захранващия щепсел показва, че уредът се зарежда (фиг. 5).

Удължете експлоатационния срок на Вашата презареждаема батерия.

- ▶ Не оставяйте уреда включен в мрежовия контакт повече от 24 часа.
- ▶ Два пъти годишно изтощавайте батерията докрай, като оставите мотора да работи докато спре. След това заредете напълно батерията.

Подготовка за употреба

- ▶ Винаги сресвайте космите с фин гребен в посока на растежа, преди да започнете подстригването.
- ▶ Осигурете космите да са сухи и чисти.

Използване на уреда**Подстригване на брада с гребена**

- 1** Сложете гребена за подстригване на брада на приставката за подстригване и го натиснете на място така, че да чуете щракване (фиг. 6).
- 2** Натиснете селектора за дължина на косъма и го плъзнете до желаната настройка. Вж. таблица I (фиг. 7).

Избраната настройка ще се покаже на прозорчето вляво от селектора за дължина на косъма.

- ▶ Когато подстригвате за първи път, започнете с настройката за максимална дължина на подстригване (9), за да свикнете с уреда.
- ▶ Използването на настройка 1 с гребена ще доведе до оформяне на "набола брада".

- 3** За да подстригвате по най-ефективен начин, движете уреда срещу посоката на растеж на косъма (фиг. 8).

Не движете уреда прекалено бързо. Правете плавни и леки движения и внимавайте повърхността на гребена винаги да допира кожата.

Ако в гребена се съберат много косми, свалете го и издухайте и / или изтръскайте космите от него.

Забелжка: След като сте свалили гребена, трябва отново да нагласите дължината на подстригване!

Подстригване на брада без гребен

- 1** Махнете гребена чрез натискане и плъзгане нагоре на селектора за дължина на косъма (фиг. 9). Никога не дърпайте гъвкавия връх на гребена. Винаги хващайте долната част, за да изтеглите.

- 2** Правете добре контролирани движения и докосвайте само леко брадата с приставката за подстригване.

Подрязването без гребен ще доведе до много къса набола брада.

Оформяне на брада, мустаци и бакенбарди (само HQG 267)

- 1** Махнете гребена за подстригване на брада чрез натискане и плъзгане нагоре на селектора за дължина на косъма (фиг. 9).

- 2** Откачете приставката за подстригване чрез натискане на освобождаващия бутон (фиг. 10).

- 3** Сложете приставката за подравняване на уреда (фиг. 11).

- ▶ Дръжте изправен уреда, когато използвате приставката за подравняване (фиг. 12).

Почистване на лицеви косми (косми в носа, ушите и вежди)

- 1** Свалете гребена (фиг. 9).
- 2** Свалете приставката за подстригване (фиг. 10).
- 3** Сложете приставката за нос/уши/вежди на уреда (фиг. 13).

Подрязване на косми в носа

- 1** Погрижете се ноздрите Ви да са чисти.
- 2** Включете уреда и пъхнете върха на приставката в една от ноздрите си (фиг. 14). Не пъхайте върха на повече от 0,5 см в ноздрата си.
- 3** Движете бавно върха навътре и навън, като същевременно го завъртате, за да махнете нежеланите косми.

За да намалите гъделичкането, гледайте страната на върха да е плътно притисната до кожата.

Подрязване на косми в ушите.

- 1 Почистете външния ушен канал. Внимавайте да не остане ушна кал.
- 2 Включете уреда и движете внимателно върха в кръг по ухото, за да махнете космите, подаващи се извън венеца на ухото (фиг. 15).
- 3 Пъхнете внимателно върха във външния ушен канал (фиг. 16).
Не пъхайте върха на повече от 0,5 см в ушния канал, тъй като това може да повреди тъпанчето.

Почистване на вежди

Използвайте върха, за да подрязвате отделни косми на веждите.

Не използвайте уреда за оформяне или подстригване на цяла вежда.

Никога не опитвайте да подстригвате миглите си. Никога не отивайте прекалено близко до очите!

- 1 Сложете върха на приставката за почистване на косми на горния ръб на веждата.
- 2 Движете го по ръба на веждата от основата на носа към външния връх на веждата (фиг. 17).

Почистване

Не използвайте вода или мокра кърпа за почистване на този уред.

Не използвайте абразивни или стържещи миешки препарати, нито течности от рода на спирт, петролни продукти или ацетон за почистване на уреда.

- 1 Свалете гребена (фиг. 9).
- 2 Свалете приставката (фиг. 10).
- 3 Издухайте и / или изтръскайте всички косми, които могат да се събрали в приставката.
- 4 Почистете външната и вътрешната страна на приставката с включената в комплекта четчица (фиг. 18).
- 5 Сложете приставката обратно на уреда.

Съхранение

- Дръжте уреда и приставките в подставката, за да ги предпазите от повреждане (фиг. 19).

Замяна

Износените или повредени приставки трябва да се заменят само с оригинални резервни приставки на Philips, които се предлагат от местния търговец на уреди на Philips или от упълномощен от Philips сервизен център.

Ако срещате някакви затруднения с получаването на резервни приставки за Вашия уред, свържете се с Центъра за обслужване на клиенти на Philips във Вашата страна или прегледайте за справка листовката с гаранция за цял свят.

Опазване на околната среда

Вградената акумулаторна батерия съдържа вещества, които могат да замърсят околната среда.

Когато изхвърляте уреда, извадете от него акумулаторната батерия. Не изхвърляйте батерията заедно с обикновените битови отпадъци, а я предайте в пункт за събиране на такива материали. Можете също да занесете уреда в сервизен център на Philips, където ще свалят батерията вместо Вас и ще я изхвърлят по безвреден за околната среда начин.

Изхвърляне на батерията

- 1 Извадете щепсела от мрежовия контакт и извадете жака за уреда от машинката.
- 2 Оставете уреда да работи, докато двигателят не спре.
- 3 Пъхнете отвертка в жлеба до вала в горния край на уреда. Завъртете отвертката, за да разделите двете половинки на корпуса (фиг. 20).

- 4 Извадете батерията от корпуса с помощта на отвертката. Скъсайте свързващите жици чрез пресукване (фиг. 21).

Не свързвайте пак уреда към мрежата, след като батерията е извадена.

Гаранция и сервизно обслужване

Ако се нуждаете от информация или имате проблем, посетете Уеб сайта на Philips на адрес www.philips.com или се обърнете към Центъра за обслужване на клиенти на Philips във Вашата страна (телефонния му номер можете да намерите в листовката с гаранция за цял свят). Ако във вашата страна няма Център за обслужване на клиенти, обърнете се към местния търговец на уреди на Philips или към Отдела за сервизно обслужване на битови уреди на Philips [Service Department of Philips Domestic Appliances and Personal Care BV].

Таблица 1. Приставка за подстригване на брада

Настройка	Дължина на оставащия косъм (мм)
1	2
2	4
3	6
4	8
5	10
6	12
7	14
8	16
9	18