

ENGLISH 4

ROMÂNĂ 14

РУССКИЙ 24

ČESKY 35

MAGYAR 45

SLOVENSKY 55

УКРАЇНСЬКІЙ 65

HRVATSKI 76

SLOVENŠČINA 86

Important

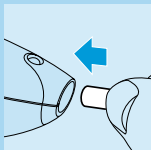
Read these instructions for use carefully before using the appliance and save them for future reference.

- ▶ Check if the voltage indicated on the mains plug corresponds to the local mains voltage before you connect the appliance.
- ▶ Make sure that the appliance does not get wet.
- ▶ Charge and store the appliance at a temperature between 15° and 35°.
- ▶ Noise level: Lc= 69 dB [A]

Charging

Charge the appliance fully before you use it for the first time.

Make sure the appliance is switched off while charging.



- 1** Insert the appliance plug into the appliance.
- 2** Insert the mains plug into the wall socket.
 - ▶ *The pilot light goes on to indicate that the appliance is charging.*

It will take approx. 12 hours to fully charge the battery.

Do not charge the appliance for more than 24 hours.

A fully charged appliance has a cordless clipping time of up to 35 minutes.

Corded clipping

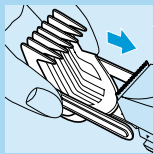
► To clip with the hair clipper connected to the mains:

Switch the hair clipper off, connect it to the mains and wait a few seconds before switching it back on. If the battery is completely empty: wait a few minutes before switching the appliance on.

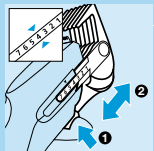
Do not run the appliance from the mains when the battery is fully charged.

Preparing for clipping

Clipping with comb attachment:



1 Slide the arms and the adjustment button of the comb attachment into the guiding grooves of the appliance.



2 Press the adjustment button on the back of the appliance and slide the comb attachment to the desired position (see table).

3 Release the adjustment button to lock the comb.

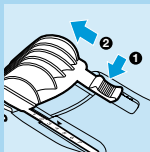
4 Switch the appliance on.

If a lot of hair has accumulated in the comb, remove the comb attachment and blow and/or shake the hair out of the comb.

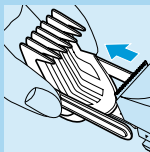
Cutting length settings

comb setting	hair length
1	4 mm
2	7 mm
3	10 mm
4	13 mm
5	15 mm
6	18 mm
7	21 mm

Clipping without comb attachment



- 1** To remove the comb attachment, press the adjustment button on the back of the appliance and slide the comb attachment to its final position.



- 2** Pull the comb attachment off the appliance with your other hand.

Clean and recharge the appliance every time you have used it.

Clipping techniques

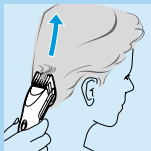
Always comb the hair in the direction of growth before clipping.

Clipping with comb attachment

The comb attachment can be used to obtain hair lengths up to 21 mm.

- ▶ Start clipping at the setting for maximum hair length (i.e. position 7) to familiarise yourself with the clipper.

Always move the clipper against the direction of hair growth.



- ▶ Hold the clipper so that the flat side of the comb attachment is parallel to the head. Move it slowly through the hair and then away from the head, cutting only a small amount at a time.
- ▶ Change the length setting (see table) to obtain different lengths on different parts of the head.

Cutting over styling comb or fingers

This technique can be used to obtain hair lengths over 21 mm.



- ▶ Remove the comb attachment.
- ▶ Lift a small section of hair with a styling comb or grasp it between two fingers.

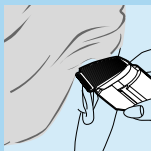
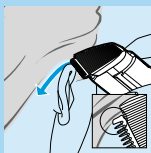
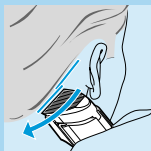
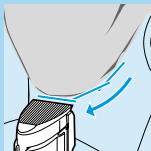


- ▶ Lift the hair with the comb or fingers so that only the length that needs to be cut off sticks out.
- ▶ Trim the hair protruding from the comb or fingers.

- ▶ Continue this procedure working against the direction of hair growth.
- ▶ Comb frequently to remove cut hair and to check for unevenly cut sections.

Outlining

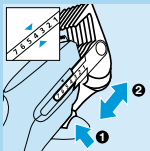
- ▶ Remove the comb attachment.
- ▶ Hold the clipper with the cutter pointing downwards.



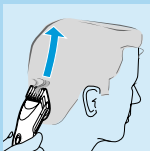
- ▶ Make overlapping strokes for clear outlining of the neck and sideburns.
- ▶ To cut the hair around the ears, put one edge of the cutter on the skin. Make sure the teeth are kept at a safe distance from the ears.
- ▶ Shape the desired outline slowly and carefully.

Creating different haircuts

Crew cut



- ▶ Select the desired hair length for the neck area.



- ▶ Clip the neck area using the 'Clipping with comb attachment' technique.
- ▶ Adjust the length setting to the desired hair length for the back and sides of the head.

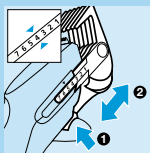


- ▶ Clip the sides and back of the head leaving the hair on top of the head uncut.

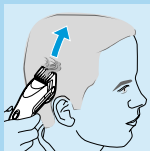


- ▶ For a flat top look, cut the hair on top of the head using the 'Cutting over styling comb or fingers' technique.
- ▶ Finish the haircut by clipping the neckline, sideburns and the area around the ears using the 'Outlining' technique.

Short cut

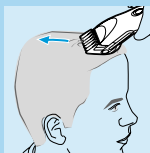


- ▶ Select the desired hair length for the back and the sides of the head.



- ▶ Clip the back and the sides of the head using the 'Clipping with comb attachment' technique.

- ▶ Leave the hair on top of the head uncut.
- ▶ Select the desired hair length for the top of the head.

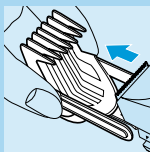


- ▶ Clip the top of the head using the 'Clipping with comb attachment' technique.
- ▶ Finish the haircut by clipping the neck, sideburns and area around the ears using the 'Outlining' technique.

Cleaning

Do not use abrasive cleaning agents, scourers or liquids such as alcohol, petrol or acetone to clean the appliance.

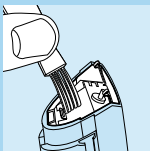
- 1 Make sure the appliance is switched off and disconnected from the mains before you start cleaning it.



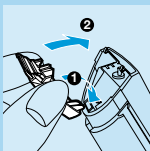
- 2 Remove the comb attachment.



- 3** Remove the cutting unit.



- 4** Clean the cutting unit and the inside of the appliance with the brush supplied.



- 5** To reassemble the clipper, insert the hook of the cutting unit into the housing.

- 6** Push the cutting unit back until you hear a click.

Replacement

A worn or damaged cutting unit should only be replaced with an original Philips cutting unit.

Environment

The built-in rechargeable battery contains substances which may pollute the environment.

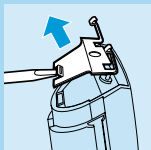
Remove the rechargeable battery when you discard the appliance.

Do not throw the battery away with the normal household waste but dispose of it at an official collection point.

You can also take the appliance to a Philips service centre, which will remove the battery for you and will dispose of it in an environmentally safe way.

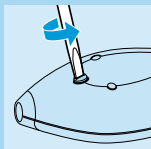


1 Disconnect the appliance from the mains and let the appliance run until the motor stops.

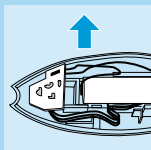


2 Remove the cutting unit.

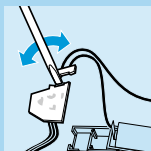
3 Remove the metal clip by means of a screwdriver.



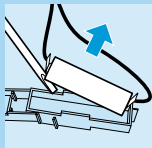
4 Open the housing.



5 Pull the battery holder out of the appliance.



6 Insert a screwdriver into the small slot in the printed circuit board marked with an arrow. Push the screwdriver down until part of the printed circuit board breaks off.



- 7** Separate the battery from the plastic part by means of a screwdriver.
- 8** Dispose of the battery and the other components in an environmentally safe way.

Do not connect the appliance to the mains again after it has been opened!

Guarantee & service

If you need information or if you have a problem, please visit the Philips Web site at www.philips.com or contact the Philips Customer Care Centre in your country (you will find its phone number in the worldwide guarantee leaflet). If there is no Customer Care Centre in your country, turn to your local Philips dealer or contact the Service Department of Philips Domestic Appliances and Personal Care BV.

Important

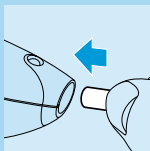
Citiți cu atenție aceste instrucțiuni înainte de a utiliza aparatul și păstrați-le pentru consultări ulterioare.

- ▶ Înainte de a conecta aparatul, verificați ca tensiunea indicată pe ștecherul cablului să corespundă tensiunii locale.
- ▶ Asigurați-vă că aparatul nu vine în contact cu apa.
- ▶ Încărcați și depozitați aparatul la temperaturi între 15° și 35°.
- ▶ Nivel de zgomot: Lc= 69 dB [A]

Încărcare

Încărcați complet aparatul înainte de prima utilizare.

Asigurați-vă că aparatul este oprit în timp ce îl încărcați.



1 Introduceți fișa cablului în aparat.

2 Introduceți ștecherul în priză.

▶ *Ledul se va aprinde pentru a indica faptul că aparatul se încarcă.*

Bateriile se încarcă complet în aprox. 12 ore.

Nu lăsați aparatul să se încarce mai mult de 24 de ore.

Un aparat complet încărcat are o perioadă de funcționare fără cablu de până la 35 de minute.

Tundere cu aparatul conectat la priză

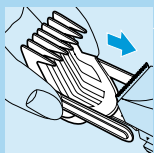
► Pentru tundere cu aparatul conectat la priză:

Opriți aparatul, conectați-l la priză și așteptați câteva secunde înainte de a-l reporni. Dacă bateria este complet descărcată: așteptați câteva minute înainte de a reporni aparatul.

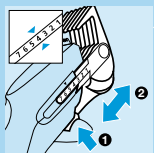
Nu lăsați aparatul să funcționeze conectat la priză când bateria este complet încărcată.

Pregătirea aparatului pentru tuns

Tunderea cu pieptenele de frezat:



- 1 Culisați marginile și butonul de reglare a pieptenului de frezat în nișele aparatului.



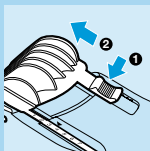
- 2 Apăsați butonul de reglare din spatele aparatului și poziționați pieptenele de frezat pe poziția dorită (a se vedea tabelul).
- 3 Dați drumul butonului de reglare pentru a fixa pieptenele de frezat.
- 4 Porniți aparatul.

Dacă s-a acumulat mult păr în pieptenele de frezat, scoateți-l, apoi suflați și/sau scuturați părul din accesoriu.

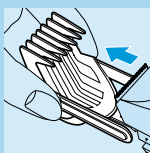
Reglaje lungime de tăiere

Reglaje ale pieptenului de frezat	Lungimea părului
1	4 mm
2	7 mm
3	10 mm
4	13 mm
5	15 mm
6	18 mm
7	21 mm

Tundere fără pieptenele de frezat



- 1** Pentru a scoate pieptenele de frezat, apăsați butonul de reglare din spatele aparatului și fixați pieptenele pe poziția finală.



- 2** Scoateți pieptenele din aparat cu cealaltă mână.

Curățați și reîncărcați aparatul după fiecare utilizare.

Tehnici de tundere

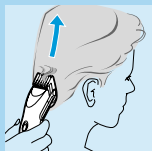
Pieptănați întotdeauna părul în sensul creșterii înainte de tundere.

Tundere cu pieptenele de frezat

Pieptenele de frezat poate fi folosit pentru tunderea părului până la o lungime de 21 mm.

- ▶ Vă sfătuim să începeți tunderea cu reglajul pentru lungimea maximă (poziția 7) pentru a vă familiariza cu aparatul.

Deplasați întotdeauna mașina de tuns în sens invers creșterii părului.



- ▶ Țineți mașina de tuns în așa fel încât porțiunea plană a pieptenelui de frezat să fie paralelă cu capul. Mișcați pieptenele de frezat încet prin păr și apoi îndepărtați-l, tăind câte puțin.
- ▶ Schimbați reglajul pentru lungimea părului (a se vedea tabelul) pentru a obține lungimi de păr diferite din zone diferite ale capului.

Tundere cu ajutorul pieptenelui de frezat sau peste degete

Această tehnică poate fi utilizată pentru a obține o lungime a părului de peste 21 mm.

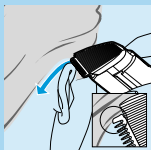
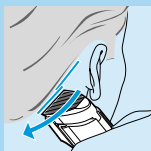
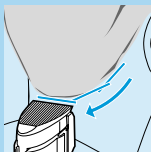


- ▶ Scoateți pieptenele de frezat.
- ▶ Ridicați o șuviță mică de păr cu ajutorul unui pieptene de coafat sau prindeți-o între două degete.
- ▶ Ridicați părul cu pieptenele sau cu degetele în așa fel încât doar lungimea de păr care trebuie tăiată să iasă în afară.
- ▶ Tundeți părul ieșit în afara pieptenelui sau a degetelor.

- ▶ Continuați procedura tunzând în sens invers creșterii părului.
- ▶ Pieptănați frecvent părul pentru a îndepărta firele tăiate și pentru a verifica rezultatele obținute.

Conturare

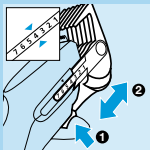
- ▶ Scoateți pieptenele de frezat.
- ▶ Țineți aparatul cu unitatea de tăiere în jos.



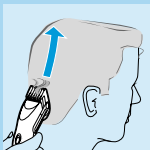
- ▶ Faceți mișcări neîntrerupte cu aparatul pentru a realiza un bun contur al cefei și al perciunilor.
- ▶ Pentru a tăia părul din spatele urechilor, poziționați o margine a dispozitivului de tăiere pe piele. Dinții cuțitului trebuie să fie la o distanță sigură de ureche.
- ▶ Realizați conturul dorit încet și cu atenție.

Realizarea unor tunsori diverse

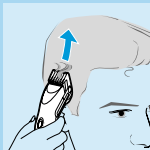
Tunsoare periută



- ▶ Selectați lungimea dorită a părului din zona cefei.



- ▶ Tundeți zona cefei folosind tehnica pentru "Tunderea cu pieptenele de frezat".
- ▶ Selectați reglajul pentru lungimea de păr dorită pentru zona cefei și a tâmpelor.

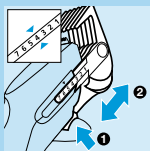


- ▶ Tăiați părul din zona cefei și a tâmpelor lăsând restul părului netuns.

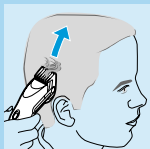


- ▶ Pentru o tundere plană a părului din creștetul capului, folosiți tehnica pentru "Tunderea cu ajutorul pieptenului de frezat sau peste degete".
- ▶ Finisați tunzând părul de la ceafă, perciuni și zona din spatele urechilor folosind tehnica pentru "Conturare".

Tunsoare scurtă

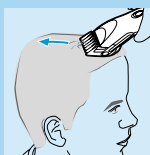


- 1 Selectați lungimea de păr dorită pentru zona cefei și a tâmpelor.



- 2 Tundeți zona cefei și a perciunilor folosind tehnica pentru "Tunderea cu pieptenele de frezat".

- 3 Nu tundeți părul din creștetul capului.
- 4 Selectați lungimea de păr dorită pentru zona calotei.

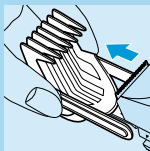


- 5 Tundeți părul din creștet folosind tehnica pentru "Tunderea cu pieptenele de frezat".
- 6 Finisați tunzând părul de la ceafă, perciuni și zona din spatele urechilor folosind tehnica pentru "Conturare".

Curățare

Nu folosiți substanțe abrazive, bureți abrazivi sau substanțe precum alcool, benzină sau aceton pentru a curăța aparatul.

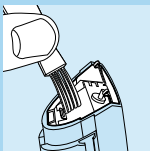
- 1 Înainte de a curăța aparatul, asigurați-vă că este oprit și scos din priză.



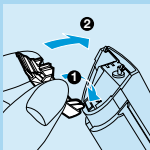
- 2 Scoateți pieptenele de frezat.



3 Scoateți unitatea de tăiere.



4 Curățați unitatea de tăiere și interiorul aparatului folosind periuța furnizată.



5 Pentru a reasambla mașina de tuns, introduceți clema unității de tăiere în carcasă.

6 Reintroduceți unitatea de tăiere împingând-o până auziți clic.

Înlocuire

O unitate de tăiere veche sau deteriorată, poate fi înlocuită doar cu o unitate de tăiere Philips originală.

Protejarea mediului înconjurător

Acumulatorul reîncărcabil conține substanțe ce pot polua mediul.

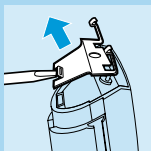
Când aruncați aparatul, scoateți acumulatorul reîncărcabil.

Nu aruncați acumulatorul în gunoiul menajer; ci la un centru de colectare.

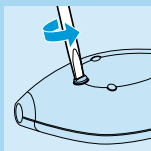
Puteți duce aparatul la un centru service Philips, unde personalul va scoate acumulatorul în locul dumneavoastră și îl va arunca respectând normele de protecție a mediului.



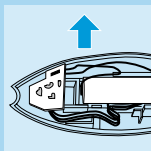
1 Scoateți aparatul din priză și lăsați-l să funcționeze până ce se oprește motorul.



2 Scoateți unitatea de tăiere.

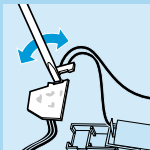


3 Scoateți clema de metal cu ajutorul unei șurubelnițe.

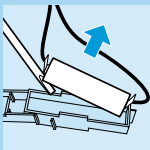


4 Deschideți carcasa.

5 Scoateți suportul pentru acumulator din aparat.



- 6** Introduceți șurubelnița în orificiul plăcii de circuit imprimat marcată cu o săgeată. Împingeți șurubelnița până ce o parte a plăcii de circuit imprimat se rupe.



- 7** Separați acumulatorul de componenta din plastic cu ajutorul unei șurubelnițe.
- 8** Aruncați acumulatorul și celelalte componente în conformitate cu regulile privind protejarea mediului înconjurător.

Nu conectați aparatul după ce acesta a fost deschis!

Garanție și service

Dacă aveți nevoie de service sau informații, sau dacă aveți vreo problemă, vă rugăm să ne vizitați la www.philips.com sau să contactați Biroul de Relații Clienți din țara dumneavoastră (veți găsi numărul de telefon în garanția internațională). Dacă în țara dumneavoastră nu există un Birou de Relații Clienți, adresați-vă furnizorului dumneavoastră sau contactați Departamentul Service Philips pentru Electrocasnice și Produse de Îngrijire Personală.

Внимание

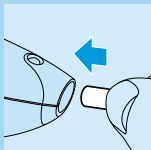
Прежде чем начать пользоваться прибором, внимательно ознакомьтесь с настоящим руководством и сохраните настоящее руководство по эксплуатации в качестве справочного материала.

- ▶ **Перед включением прибора убедитесь, что номинальное напряжение, указанное на вилке прибора, соответствует напряжению электросети у вас дома.**
- ▶ **Избегайте попадания воды в прибор.**
- ▶ **Храните и заряжайте прибор при температуре от 15° до 35°.**
- ▶ **Уровень шума: Lc= 69 дБ [A]**

Зарядка

Прежде чем пользоваться прибором, полностью зарядите аккумуляторную батарею.

Следите за тем, чтобы во время зарядки прибор был выключен.



- 1** Вставьте штекер шнура питания в прибор.
- 2** Вставьте вилку шнура питания в розетку электросети.

▶ Световой индикатор сигнализирует о том, что прибор заряжается.

Для полной зарядки аккумуляторов требуется около 12 часов.

Не заряжайте прибор более 24 часов подряд.

Полностью заряженным прибором можно пользоваться до 35 минут без подключения к электросети.

Стрижка с подключением к электросети

► Для того чтобы произвести стрижку с подключением к электросети:

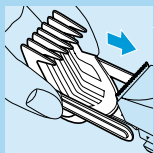
Выключите машинку для стрижки волос, подключите ее к электросети и подождите несколько секунд, прежде чем включить ее снова. Если аккумуляторная батарея полностью разряжена: подождите несколько минут, прежде чем включать прибор.

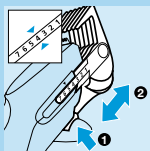
Не пользуйтесь прибором с подключением к электросети при полностью заряженной аккумуляторной батарее.

Подготовка к стрижке

Стрижка с использованием гребенчатой насадки:

- 1 Вставьте выступы и кнопку фиксатора гребенчатой насадки в направляющие пазы на корпусе прибора.





2 Нажмите кнопку фиксатора на тыльной стороне прибора и установите гребенчатую насадку в требуемое положение (см. таблицу).

3 Отпустите кнопку для фиксации гребенчатой насадки в выбранном положении.

4 Включите прибор.

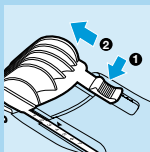
Если в гребенчатой насадке застряло большое количество волос, снимите ее, а затем сдуйте и/или вытряхните волосы.

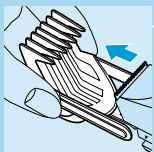
Установки для различной длины волос

положение насадки	длина волос
1	4 мм
2	7 мм
3	10 мм
4	13 мм
5	15 мм
6	18 мм
7	21 мм

Стрижка без гребенчатой насадки

1 Для того чтобы снять гребенчатую насадку, нажмите кнопку фиксатора на тыльной стороне прибора и продвиньте гребенчатую насадку в крайнее положение.





- 2** Другой рукой снимите гребенчатую насадку с прибора.

Каждый раз после пользования прибором производите его очистку и заряжайте аккумуляторную батарею.

Техника стрижки

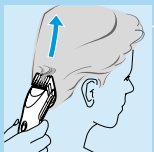
Перед стрижкой всегда расчесывайте волосы в направлении их роста.

Стрижка с гребенчатой насадкой

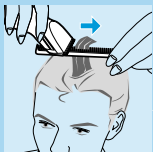
Гребенчатая насадка может быть использована для получения волос длиной до 21 мм.

- ▶ Начинайте стрижку, установив максимальную длину волоса (т.е. в позиции 7), для того чтобы привыкнуть к машинке.

Всегда перемещайте машинку для стрижки против роста волос.



- ▶ Держите машинку для стрижки волос так, чтобы плоская часть гребенчатой насадки была параллельна поверхности головы. Срезайте волосы небольшими прядями, медленно проводя машинкой по волосам, а затем отводя ее от головы.
- ▶ Для получения волос различной длины на разных участках головы устанавливайте гребенчатую насадку в соответствующее положение (см. таблицу).



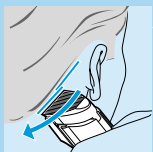
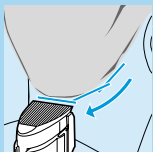
Стрижка поверх расчески или пальцев

Данный метод может быть использован для получения длины волос более 21 мм.

- ▶ Снимите гребенчатую насадку.
- ▶ Приподнимите небольшую прядь волос с помощью расчески или зажмите ее между двух пальцев.
- ▶ Приподнимите волосы таким образом, чтобы они выступали над расческой или пальцами на ту длину, которую необходимо срезать.
- ▶ Срежьте прядь волос, выступающую поверх расчески или пальцев.
- ▶ Повторяйте процедуру, перемещая машинку для стрижки против роста волос.
- ▶ Необходимо часто причесывать волосы, для того чтобы удалять срезанные волоски и проверять правильность стрижки.

Окантовка

- ▶ Снимите гребенчатую насадку.
- ▶ Возьмите машинку для стрижки волос так, чтобы режущий блок был обращен вниз.



- ▶ Чистая окантовка затылка и бакенбардов производится перекрывающимися движениями.



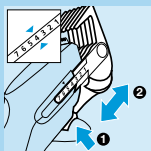
- ▶ При подстригании волос вокруг ушей касайтесь одним краем насадки поверхности головы. Убедитесь в том, что зубцы гребенки машинки находятся на безопасном расстоянии от ушей.



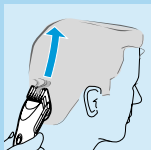
- ▶ При выполнении требуемой линии окантовки будьте внимательны, не торопитесь.

Создание различных причесок

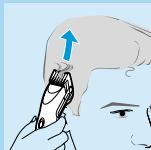
Стрижка «ежик»



- ▶ Установите требуемую длину волос для затылочной зоны.



- ▶ Для подстригания волос в зоне шеи используйте технику «Стрижка с насадкой».
- ▶ Выберите требуемую длину волос для затылочной и височной зон головы.

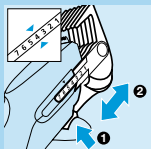


- ▶ Постригите затылочную и височные зоны головы, оставив волосы на макушке нестриженными.

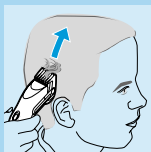


- ▶ Для получения ровной длины волос теменной зоны подстригайте сверху с использованием техники «Стрижка через фасонную расческу или через пальцы».
- ▶ Закончите стрижку, подровняв линию шеи, виски и зону вокруг ушей с помощью техники «Окантовка».

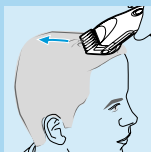
Короткая стрижка



- ▶ Выберите требуемую длину волос для затылочной и височных зон головы.



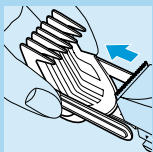
- ▶ Волосы сзади и по бокам головы подстригайте с использованием техники «Стрижка с насадкой».
- ▶ Оставьте волосы на макушке нестриженными.



- ▶ Выберите требуемую длину волос для макушки.
- ▶ Для подстригания волос на макушке используйте технику «Стрижка с насадкой».
- ▶ Закончите стрижку, подровняв линию шеи, виски и зону вокруг ушей с помощью техники «Окантовка».

Очистка

Не используйте для очистки машинки абразивные чистящие средства, металлические мочалки или такие жидкости, как спирт, бензин или ацетон.

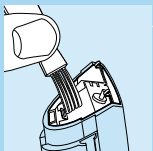


1 Прежде чем приступить к очистке, убедитесь, что прибор выключен и отключен от электросети.



2 Снимите гребенчатую насадку.

3 Снимите режущий блок.



4 Очистите с помощью прилагаемой кисточки режущий блок и внутреннюю поверхность прибора.



5 Для того чтобы собрать машинку для стрижки волос, вставьте крючок режущего блока в корпус прибора.

6 Потяните за режущий блок до щелчка.

Замена

Изношенный или поврежденный режущий блок можно заменить только на режущий блок такого же типа производства компании «Филипс».

Охрана окружающей среды

Встроенная аккумуляторная батарея содержит компоненты, способные загрязнить окружающую среду.

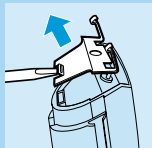
Перед утилизацией прибора удалите аккумуляторную батарею.

Не выбрасывайте аккумуляторную батарею с обычными бытовыми отходами, а сдавайте ее в официальный приемный пункт.

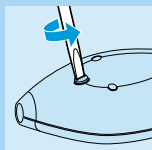
Вы можете также отнести машинку для стрижки волос в сервисный центр компании «Филипс», где из нее удалят и безопасным для окружающей среды способом утилизируют батарею.

- 1** Отключите прибор от электросети, включите и подождите, пока двигатель не остановится.
- 2** Снимите режущий блок.

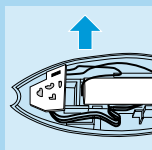




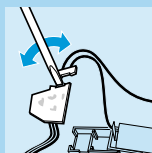
3 Снимите металлический фиксатор с помощью отвертки.



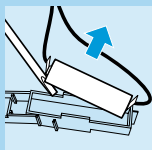
4 Откройте корпус прибора.



5 Выньте держатель батареи из прибора.



6 Вставьте отвертку в небольшой паз в печатной плате, отмеченный стрелкой. Нажмите на отвертку так, чтобы часть печатной платы отломилась.



7 Отделите аккумуляторную батарею от пластмассовой детали с помощью отвертки.

8 Утилизируйте аккумуляторную батарею и другие детали без ущерба для окружающей среды.

Не подключайте прибор к электросети после вскрытия корпуса!

Гарантия и обслуживание

По поводу дополнительной информации или в случае возникновения каких-либо проблем обращайтесь на Web-сайт компании «Филипс» по адресу www.philips.com или в центр компании «Филипс» по обслуживанию потребителей в вашей стране (вы найдете его номер телефона на международном гарантийном талоне). Если подобный центр в вашей стране отсутствует, обратитесь в вашу местную торговую организацию компании «Филипс» или сервисное отделение компании Philips Domestic Appliances and Personal Care BV.

Důležité

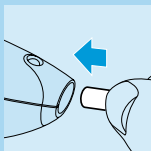
Následující návod pečlivě přečtěte a uschovejte jej pro případná pozdější nahlédnutí.

- ▶ Dříve než přístroj zapojíte do sítě, přesvědčte se, že údaj napětí na transformátorové zástrčce souhlasí s napětím ve vaší světelné síti.
- ▶ Dbejte na to, aby přístroj nepřišel do styku s vodou.
- ▶ Přístroj uchovávejte a jeho akumulátor nabíjejte při teplotě okolí v rozmezí 15° až 35°.
- ▶ Hladina hluku: $L_c = 69 \text{ dB (A)}$

Nabíjení akumulátoru

Před prvním uvedením do provozu nabijte zcela jeho akumulátor.

Dbejte na to, aby byl přístroj během nabíjení akumulátoru ve vypnutém stavu.



1 Zasuňte zástrčku síťového přívodu do přístroje.

2 Zasuňte zástrčku do síťové zásuvky.

▶ Kontrolka se rozsvítí což indikuje, že se akumulátor přístroje nabíjí.

Akumulátor je plně nabit asi za 12 hodin.

Nenabíjejte akumulátor déle než asi 24 hodin.

Plně nabitý akumulátor umožňuje provoz přístroje po dobu delší než asi 35 minut.

Provoz ze sítě

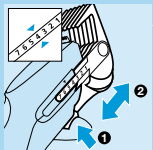
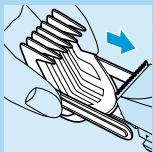
▮ Stříhání při napájení ze sítě:

Vypněte přístroj, připojte ho do sítě a vyčkejte několik sekund než ho znovu zapnete. Pokud byl akumulátor zcela vybitý: v takovém případě postupujte shodně, ale vyčkejte několik minut než přístroj znovu zapnete.

Nedoporučujeme přístroj provozovat ze sítě pokud je akumulátor plně nabit.

Příprava ke stříhání:

Stříhání s hřebenovým nástavcem:



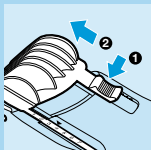
- 1 Zasuňte ramena a zajišťovací tlačítko hřebenového nástavce do vodicích drážek přístroje.
- 2 Stiskněte zajišťovací tlačítko na zadní stěně přístroje a hřebenový nástavec zasuňte do požadované polohy (viz tabulku).
- 3 Uvolněním zajišťovacího tlačítka hřebenový nástavec ve zvolené poloze zajistíte.
- 4 Zapněte přístroj.

Pokud se v hřebenu nashromáždí mnoho vlasů, sejměte hřebenový nástavec a vlasy z hřebenu vyfoukejte nebo vytřepete.

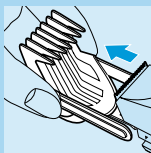
Nastavení délky stříhu

Nastavení	Délka vlasů
1	4 mm
2	7 mm
3	10 mm
4	13 mm
5	15 mm
6	18 mm
7	21 mm

Stříhání bez hřebenového nástavce



- 1** Hřebenový nástavec sejmete tak, že stisknete zajišťovací tlačítko na zadní stěně přístroje a nástavec posunete do jeho koncové polohy.



- 2** Nástavec volnou rukou vysuňte.

Vyčistěte přístroj a nabijte akumulátor po každém použití přístroje.

Technika stříhání

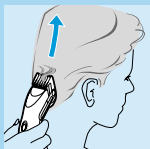
Před stříháním vždy učešte vlasy ve směru jejich růstu.

Stříhání s hřebenovým nástavcem

Hřebenový nástavec lze použít pro stříhání vlasů až do délky 21 mm.

- D Dokud se s přístrojem důvěrně neseznámíte, začněte stříhat s nastavením nejdelší délky vlasů (poloha 7).

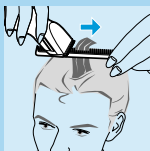
Přístrojem vždy pohybujte proti směru růstu vlasů.



- D Přístroj držte tak, aby plochá strana hřebenového nástavce byla rovnoběžná s povrchem hlavy. Přístrojem pohybujte pomalu a při ukončení pohybu ho zvedejte od hlavy. Stříhejte vždy jen menší množství vlasů.
- D Měňte nastavení délky stříhu (viz tabulku) abyste na různých místech hlavy vytvořili různou délku vlasů.

Stříhání přes hřeben nebo přes prsty

Tento způsob lze použít při stříhání vlasů delších než 21 mm.



- D Sejměte hřebenový nástavec.
- D Zvedněte hřebenem malou část vlasů nebo malou část vlasů uchopte mezi prsty.

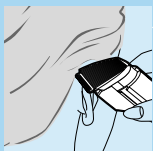
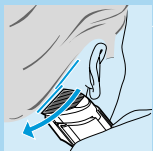
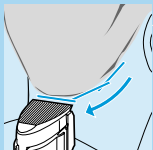


- D Zvedněte vlasy hřebenem nebo prsty tak, abyste odstříhovali pouze tu jejich část, kterou požadujete odstříhnout.
- D Odstříhujte vlasy, které přesahují hřeben nebo prsty.
- D Pokračujte v práci a stříhejte vždy proti směru růstu vlasů.

- ▶ Pročešte častěji vlasy hřebenem, abyste zkontrolovali jejich jednotnou výšku.

Začištění

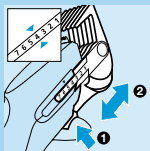
- ▶ Sejměte hřebenový nástavec.
- ▶ Podržte přístroj tak, aby stříhací jednotka směřovala dolů.



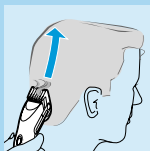
- ▶ Překrývajícími se tahy začistíte partie na krku a po stranách.
- ▶ Pro ostříhání vlasů kolem uší přiložte jednu hranu stříhací lišty na pokožku. Dbejte však na to, aby zuby zastřihovače byly v bezpečné vzdálenosti od uší.
- ▶ Požadované začištění vytvarujte pomalu a opatrně.

Vytváření různých účesů

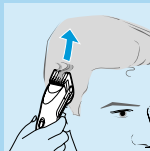
Střih "Crew"



- ▶ Nejprve zvolte délku vlasů na krku.



- ▶ Oblast zátylku stříhejte technikou popsanou v odstavci "Stříhání s hřebenovým nástavcem".
- ▶ Zvolte délku střihu pro požadovanou délku vlasů na vzadu a po stranách hlavy.

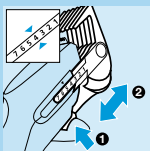


- ▶ Ostříhejte vlasy na zadní části hlavy a po stranách, ale vlasy na vrcholu hlavy ponechte neostříhané.

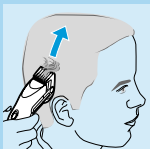


- ▶ Pro získání "plochého dojmu" účesu na horní části hlavy použijte techniku, popsanou v odstavci "Stříhání přes hřeben nebo přes prsty".
- ▶ Nakonec zastříhněte linii zátylku, kotlety a oblast kolem uší technikou, popsanou v odstavci "Začištění".

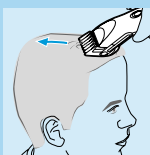
Krátký sestřih



- ▶ Zvolte požadovanou délku vlasů pro zadní část hlavy a pro postranní části.



- ▶ Vlasy po stranách a na zadní části hlavy stříhejte technikou, popsanou v odstavci "Stříhání s hřebenovým nástavcem".
- ▶ Vlasy na vrcholu hlavy ponechte neostříhané.
- ▶ Zvolte vhodnou délku pro vlasy na vrcholu hlavy.



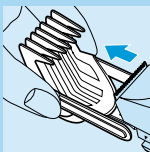
- ▶ Vlasy na temeni hlavy stříhejte technikou "Stříhání s hřebenovým nástavcem".
- ▶ Práci ukončete ostříháním vlasů na zátylku, zarovnáním kotlet a oblasti kolem uší technikou, popsanou v odstavci "Začištění".

Čištění

Nepoužívejte k čištění abrasivní prostředky jako jsou kovové žínky nebo chemikálie jako líh, benzín nebo acetón.

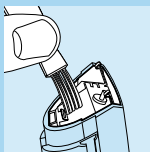
- 1 Před každým čištěním se přesvědčte, že je přístroj vypnut a odpojen od sítě.

- 2 Sejměte hřebenový nástavec.

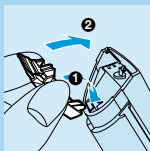




3 Sejměte stříhací jednotku.



4 Stříhací jednotku i její vnitřek vyčistěte kartáčkem, který je v příslušenství.



5 Příklad složíte tak, že do přístroje vložíte zpět stříhací jednotku.

6 Zasuňte stříhací jednotku zpět až zaklapne.

Výměna dílů

Opotřebená nebo poškozená stříhací jednotka smí být nahrazena jen originálním náhradním dílem Philips.

Ochrana životního prostředí

Vestavěný akumulátor obsahuje substance, které, po jeho likvidaci, mohou ohrožovat životní prostředí.

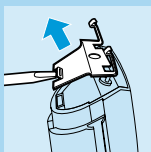
Když vám jednoho dne přístroj doslouží, akumulátor z něj vyjměte.

Akumulátor nezhazujte do běžného domovního odpadu, ale odevzdejte ho do příslušné sběrně.

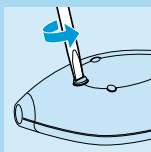
Přístroj můžete též odevzdat v servisu firmy Philips, kde sami vyjmou akumulátor a postarají se o ekologické zlikvidování přístroje.



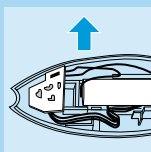
1 Odpojte přístroj od sítě a nechte motorek v chodu dokud se sám nezastaví.



2 Sejměte stříhací jednotku.

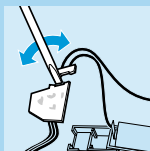


3 Vhodným šroubovákem sejměte kovovou sponu.

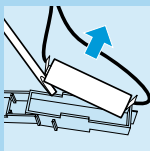


4 Otevřte přístroj.

5 Vysuňte z přístroje držák akumulátoru.



- 6** Vložte šroubovák do malé štěrbině v desce s plošnými spoji v místě, naznačeném šipkou. Zasuňte šroubovák tak daleko až se část desky odlomí.



- 7** Vhodným šroubovákem oddělte akumulátor od plastových dílů.
- 8** Vyměňte akumulátor i ostatní díly a likvidujte je vhodným způsobem.

Po vyjmutí akumulátoru již nesmíte přístroj připojit k síti!

Záruka & servis

Pokud byste potřebovali jakoukoli informaci nebo měli nějaký problém, nahlédněte na internetovou stránku www.philips.com. Můžete se též spojit s Informačním střediskem firmy Philips, jehož adresu, telefonní číslo i další možnosti kontaktování najdete na letáčku s celosvětovou zárukou.

Fontos

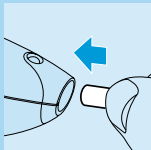
A készülék használatba vétele előtt olvassa el a használati útmutatót. Őrizze meg az útmutatót későbbi használatra.

- ▶ A készülék csatlakoztatása előtt ellenőrizze, hogy a hálózati csatlakozódugón feltüntetett feszültségérték megegyezik-e a helyi hálózati feszültséggel.
- ▶ Vigyázzon, hogy a készüléket ne érje nedvesség.
- ▶ A készüléket 15° és 35°°C közötti hőmérsékleten töltsen és tárolja.
- ▶ Zajszint: $L_c = 69 \text{ dB [A]}$

Töltés

Mielőtt először használná a készüléket, teljesen töltsen fel.

Győződjön meg róla, hogy töltés közben kikapcsolta-e a készüléket.



- 1** Dugja a készülék csatlakozó dugóját a készülékbe.
 - 2** Dugja be a hálózati csatlakozó dugót a fali konnektorba.
 - ▶ A készülék töltését egy világító lámpa jelzi. Az akkumulátor teljes feltöltése kb. 12 órát vesz igénybe.
- Ne töltsen a készüléket 24 óránál tovább.

A teljesen feltöltött készüléket vezeték nélküli használat esetén 35 percig használhatja.

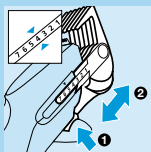
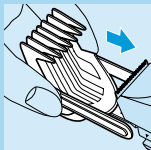
Nyírás hálózathoz csatlakoztatott készülékkel

► Nyírás a hálózathoz csatlakoztatott hajnyíróval:

Kapcsolja ki a hajnyírót, csatlakoztassa a hálózati csatlakozó dugót a fali konnektorba és várjon néhány másodpercet, mielőtt ismét bekapcsolná. Ha az akkumulátor teljesen lemerült: a készülék bekapcsolása előtt várjon néhány percet. Ne működtesse a készüléket hálózatról, ha az akkumulátort teljesen feltöltötte.

Előkészítés a nyíráshoz

Nyírás a fésű tartozékkal:



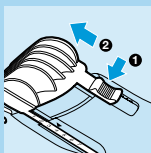
- 1** Csúsztassa a fésű tartozék karjait és szabályozó gombját a készülék vezetősíneibe.
- 2** Nyomja meg a készülék hátlapján lévő szabályozó gombot és csúsztassa a fésű tartozékot a kívánt pozícióba (lásd a táblázatot).
- 3** Engedje el a szabályozó gombot a fésű rögzítéséhez.

4 Kapcsolja be a készüléket.

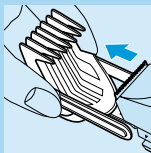
Ha túl sok haj gyűlt össze a fésűn, vegye le a fésűtartozékot és fújja ki és/vagy rázza ki a haját a fésűből.

Hajhosszúság-beállítások

fésű	fokozathajhosszúság
1	4 mm
2	7 mm
3	10 mm
4	13 mm
5	15 mm
6	18 mm
7	21 mm

Nyírás fésűtartozék nélkül

- 1** A fésűtartozék kivételéhez nyomja meg a készülék hátlapján lévő szabályozó gombot és csúsztassa a fésűtartozékot az utolsó pozícióba.



- 2** Húzza ki a fésű tartozékot a készülékből a másik kezével.

Használat után mindig tisztítsa ki és töltsse fel újra a készüléket.

A hajnyírás módjai

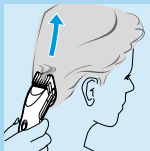
Nyírás előtt a haját mindig a hajnövekedés irányába fésülje ki.

Nyírás fésűtartozékkal

A fésűtartozékot maximum 21 mm-es hosszúságú hajhoz használhatja.

- ▶ A legnagyobb beállítással (7-es állás) kezdje a nyírást, hogy közben megismerkedjen a hajnyíróval.

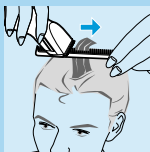
A készüléket mindig a haj növekedési irányával szemben mozgassa.



- ▶ Úgy tartsa a hajnyírót, hogy a fésűtartozék lapos oldala párhuzamosan álljon a fejével. Lassan mozgassa a hajban és tartsa távol a fejétől, egyszerre csak kis mennyiséget nyírjon.
- ▶ Fejének különböző részein változtassa a hosszúságfokozat beállítást (lásd a táblázatot).

A formázó fésűn vagy az ujjain keresztül nyírjon

Ezt a módszert 21 mm-nél hosszabb hajhosszúságnál használja.



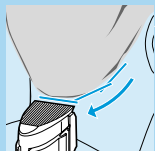
- ▶ Vegye ki a fésűtartozékot.
- ▶ Emeljen fel kevés haját a formázó fésű segítségével vagy fogja két ujjá közé.



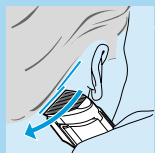
- ▶ Emelje fel a haját a fésű vagy az ujjai segítségével, így csak a szükséges mennyiséget tudja lenyírni.
- ▶ Nyírja le a fésűből vagy az ujjai közül kiálló haját.
- ▶ Ismételje ezt az eljárást a haj növekedési irányával szemben mozgatva a készüléket.
- ▶ Gyakran fésülje át a haját, hogy eltávolítsa a lenyírt szálakat, és megtalálja az egyenetlen részeket.

Kontúrvonal

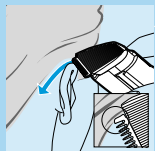
- ▶ Vegye ki a fésűtartozékot.
- ▶ Tartsa a hajnyíró a vágócsúccsal lefelé.

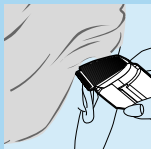


- ▶ A nyak és az oldalszakáll kontúrvonalának kiegyenlítéséhez átlapoló mozdulatokat végezzen.



- ▶ A fül körüli nyíráshoz támassza a készülék szélét a bőrhöz. Ügyeljen rá, hogy a fogazást biztonságos távolságban tartsa a fültől.

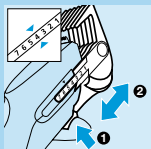




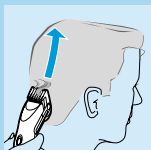
- ▶ Lassan és óvatosan alakítsa ki a kívánt kontúrvonalat.

Különböző hajformák készítése

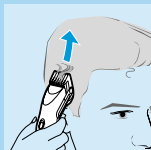
Kefefrizura készítés



- ▶ Válassza ki a kívánt hajhosszúság fokozatot a tarkón történő nyíráshoz.



- ▶ Nyírjon a tarkón a 'Nyírás fésűtartozékkal' című részben leírt módon.
- ▶ Hátul és oldalt szabályozza a hosszúságfokozatot a kívánt hajhosszúságnak megfelelően.



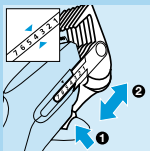
- ▶ A fej oldalán és hátulján nyírjon, a feje tetején lévő hajat hagyja nyíratlanul.



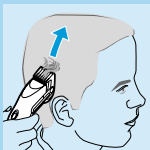
- ▶ Ha a fejtetőn lapos hajformát szeretne, akkor a 'Nyírás formázófésű vagy az ujjai használatával' című részben leírt technikával nyírja a fejtetői hajat.
- ▶ Végül alakítsa ki a nyak, az oldalszakáll,

valamint a fülek körüli részek vonalát a 'Kontúrvonal' című részben ismertetett módszerrel.

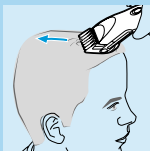
Rövid haj



- ▶ Hátul és oldalt történő nyíráshoz válassza ki a kívánt hajhosszúság fokozatot.



- ▶ Nyírjon a fej hátsó és oldalsó részein a 'Nyírás fésűtartozékkal' című részben leírt módon.
- ▶ A feje tetején lévő haját hagyja levágtatlanul.
- ▶ A feje tetején lévő haj nyírásához válassza ki a kívánt hajhosszúság fokozatot.

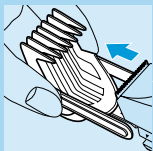


- ▶ Nyírjon a fejtetőn a 'Nyírás fésűtartozékkal' című részben ismertetett technikával.
- ▶ Végül alakítsa ki a nyak, az oldalszakáll, valamint a fülek körüli részek vonalát a 'Kontúrvonal' című részben olvasható módszerrel.

Tisztítás

Ne használjon dörzsölő tisztítószerket súrolókefét vagy folyékony szereket (pl. alkoholt benzint vagy acetont) a készülék tisztításához.

- 1 Tisztítás előtt győződjön meg róla, hogy a készüléket kikapcsolta-e és kihúzta-e a

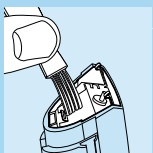


hálózati csatlakozó dugót a fali konnektorból.

2 Vegye ki a fésűtartozékot.



3 Vegye le a vágóegységet.



4 Tisztítsa meg a vágóegységet és a készülék belsejét a hozzávaló kefével.



5 A hajnyíró összeszerelésénél akassza a vágóegység kapcsait a burkolatba.

6 Kattintsa vissza a helyére a vágóegységet.

Cserelehetőség

A hibás vagy sérült vágóegységet csak az eredeti Philips vágóegységgel helyettesítheti.

Környezetvédelem

A beépített újratölthető akkumulátor a környezetre veszélyes anyagokat tartalmaz.

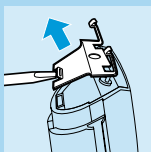
A készülék selejtezésekor vegye ki a készülékből az újratölthető akkumulátort.

Az akkumulátort ne dobja a normál háztartási szemétbe, vigye el a hivatalos gyűjtőhelyre.

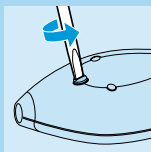
Egy Philips szakszervízbe is elviheti a készüléket, ahol eltávolítják belőle az akkumulátort, és gondoskodnak annak környezetbarát kiselejtezéséről.



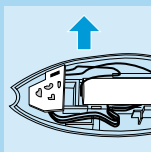
- 1** Húzza ki a készülék hálózati csatlakozó dugóját a fali konnektorból, és hagyja működni a készüléket, míg meg nem áll.



- 2** Vegye le a vágóegységet.

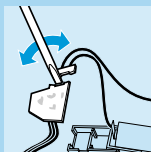


- 3** Vegye ki a fémkapcsot csavarhúzó segítségével.

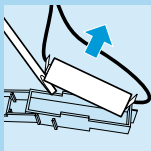


- 4** Nyissa fel a burkolatot.

- 5** Húzza ki az akkumulátortartót a készülékből.



- 6** Tegye a csavarhúzó a kis nyílásba a nyíllal jelzett nyomtatott áramkörű lapra. Addig nyomja a csavarhúzó, míg a nyomtatott áramkörű lap eltörik.



- 7** A csavarhúzó segítségével válassza szét az akkumulátort a műanyag részekről.
- 8** Az akkumulátort és egyéb alkatrészeket a környezetet nem veszélyeztető helyen tartsa.

Felnyitás után ne csatlakoztassa a készüléket a hálózathoz!

Jótállás és szerviz

Ha valamilyen információra van szüksége, vagy valamilyen probléma merült fel, akkor látogasson el a Philips honlapjára (www.philips.com), vagy forduljon országa Philips vevőszolgálatához (a telefonszámot megtalálja a világ minden részére kiterjedő garancialevélen). Ha lakóhelyén nincs vevőszolgálat, forduljon a Philips helyi szaküzletéhez vagy a Philips háztartási kisgépek és szépségápolási termékek üzletágának vevőszolgálatához.

Dôležité upozornenie

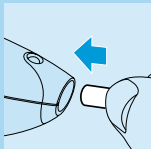
Pred použitím zariadenia si pozorne prečítajte tento návod a odložte si ho na neskoršie použitie.

- ▶ Pred pripojením zariadenia do siete skontrolujte, či napätie uvedené na zástrčke kábla súhlasí s napätím v sieti.
- ▶ Uistite sa, že zariadenie nemôže prísť do styku s vodou.
- ▶ Zariadenie nabíjajte a odkladajte pri teplote 15° až 35°.
- ▶ Deklarovaná hodnota emisie hluku tohto spotrebiča je 69 dB(A), čo predstavuje hladinu A akustického výkonu vzhľadom na referenčný akustický výkon 1 pW.

Nabíjanie

Pred prvým použitím zariadenia nechajte batériu úplne nabiť.

Uistite sa, že počas nabíjania je zariadenie vypnuté.



1 Koncovku kábla zasuňte do zariadenia.

2 Sieťovú zástrčku zasuňte do zásuvky elektrického rozvodu.

- ▶ Rozsvietené kontrolné svetlo znamená nabíjanie zariadenia.

Úplné nabitie batérie trvá približne 12 hodín.
Zariadenie nenabíjajte dlhšie ako 24 hodín.

Zariadenie s úplne nabitou batériou umožňuje až 35 minút strihania bez toho, aby ste ho museli pripojiť do siete.

Strihanie so zariadením pripojeným do siete

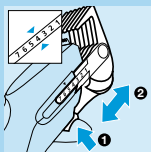
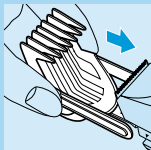
► Strihanie vlasov so zariadením pripojeným do siete:

Strojček na vlasy vypnite, pripojte ho do siete, počkajte niekoľko sekúnd a potom ho znovu zapnite. Ak je batéria vybitá: počkajte niekoľko minút a potom zariadenie zapnite.

Ak je batéria úplne nabitá, nepripájajte zariadenie do siete.

Príprava na strihanie

Strihanie s hrebeňovým nástavcom:



- 1 Ramená a gombík nastavenia hrebeňového nástavca zasunúte do vodiacich drážok zariadenia.
- 2 Stlačte gombík na zadnej strane zariadenia a nastavte požadovanú polohu hrebeňového nástavca (viď tabuľka).
- 3 Uvoľnite gombík nastavenia čím zaistíte hrebeň.
- 4 Zapnite zariadenie.

Ak sa v nástavci nahromadí väčšie množstvo vlasov, odpojte nástavec a vyfúknite a/alebo vytraste z neho vlasy.

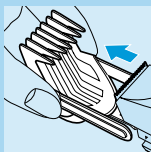
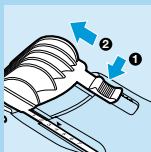
Nastavenia dĺžky strihu

nastavenie hrebeňa	dĺžka vlasov
1	4 mm
2	7 mm
3	10 mm
4	13 mm
5	15 mm
6	18 mm
7	21 mm

Strihanie bez hrebeňového nástavca

- 1** Hrebeňový nástavec odpojte tak, že stlačíte gombík nastavenia na zadnej strane zariadenia a nástavec posuniete do jeho krajnej polohy.
- 2** Gombík držte stlačený a voľnou rukou odpojte hrebeňový nástavec zo zariadenia.

Zariadenie vyčistite a nabite po každom použití.



Techniky strihania

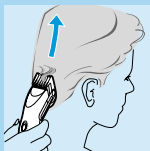
Pred strihaním vlasy vždy prečešte v smere ich rastu.

Strihanie s hrebeňovým nastavcom

Hrebeňový nastavec môžete použiť na ostrihanie vlasov na dĺžku do 21 mm.

- ▮ Aby ste sa zoznámili so strojčekom, strihať začnite pri nastavení maximálnej dĺžky vlasov (t.j. poloha 7).

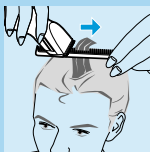
Strojčekom pohybujte vždy proti smeru rastu vlasov.



- ▮ Strojček držte tak, aby plochá strana hrebeňového nastavca bola paralelne s hlavou. Pomaly ním prechádzajte cez vlasy a potom smerom preč od hlavy, strihajúc naraz len malé množstvo vlasov.
- ▮ Zmeňte dĺžku nastavenia (viď tabuľka), aby ste dosiahli rôznu dĺžku vlasov na rôznych častiach hlavy.

Strihanie pomocou hrebeňa alebo prstov

Táto technika sa používa, ak chcete dosiahnuť strih s dĺžkou vlasov väčšou ako 21 mm.



- ▮ Odpojte hrebeňový nastavec.
- ▮ Hrebeňom alebo prstami zodvihnite malý prameň vlasov.

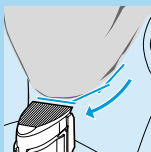


- ▮ Pomocou hrebeňa alebo prstov zodvihnite vlasy a nechajte vyčnievať len tú časť, ktorú chcete ostrihať.
- ▮ Ostrihajte vlasy vyčnievajúce nad hrebeň alebo prsty.

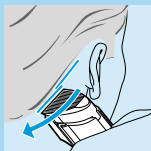
- ▶ Pokračujte rovnakým spôsobom proti smeru rastu vlasov.
- ▶ Ostrihané vlasy pravidelne prečešte a sledujte, či je strih rovnomerný.

Zarovnávanie

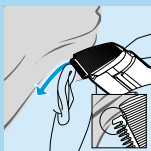
- ▶ Odpojte hrebeňový nástavec.
- ▶ Strojček držte tak, aby strihacia hlava smerovala nadol.



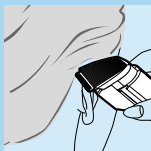
- ▶ Prekrývajúcimi sa ťahmi strojčeka zvýraznite líniu krku a bokombriad.



- ▶ Pri strihaní vlasov okolo uší oprite hranu strihacej hlavy o pokožku. Uistite sa, že je v dostatočnej vzdialenosti od ušnice.

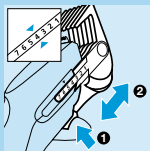


- ▶ Pri zarovnaní postupujte pomaly a opatrne.

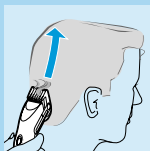


Tvarovanie účesov

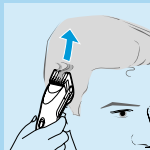
Vojenský strih



- ▮ Zvoľte nastavenie dĺžky vlasov vhodné pre oblasť krku.



- ▮ Pri strihaní oblasti krku použite postup uvedený v časti "Strihanie s hrebeňovým nástavcom".
- ▮ Nastavenie dĺžky strihu prispôbte požadovanej dĺžke vlasov vzadu a na bokoch hlavy.

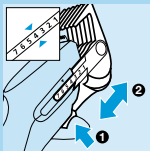


- ▮ Ostrihajte len boky a zad hlavy, vlasy na temene nestrihajte.

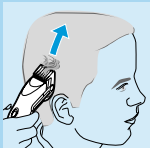


- ▮ Aby na temene hlavy vlasy vytvorili rovnú plochu, použite postup uvedený v časti "Strihanie pomocou hrebeňa alebo prstov".
- ▮ Strih ukočíte tak, že zarovnáte líniu krku, bokombriad a okolie uší podľa postupu uvedeného v časti "Zarovnávanie".

Krátky strih



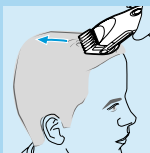
- Zvoľte nastavenie dĺžky vlasov vhodné pre zadnú a bočné strany hlavy.



- Pri strihaní zadnej a bočných strán hlavy použite postup uvedený v časti "Strihanie s hrebeňovým nástavcom".

- Vlasy na temene nestrihajte.

- Zvoľte nastavenie dĺžky vlasov vhodné pre temeno.



- Pri strihaní temena použite postup uvedený v časti "Strihanie s hrebeňovým nástavcom".

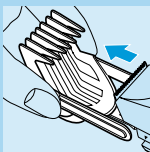
- Strih ukočíte tak, že zarovnáte líniu krku, bokombriad a okolie uší podľa postupu uvedeného v časti "Zarovnávanie".

Cistenie

Na čistenie zariadenia nepoužívajte abrazívne prípravky ani tekutiny ako alkohol, benzín alebo acetón.

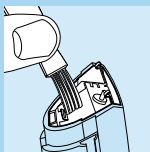
- 1 Uistite sa, že pred čistením ste zariadenie vypili a odpojili ho zo siete.

- 2 Odpojte hrebeňový nástavec.

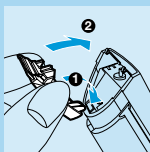




3 Odpojte strihaciu jednotku.



4 Priloženou kefkou vyčistíte strihaciu jednotku a vnútro zariadenia.



5 Aby ste zmontovali zariadenie, vložte háčik strihacej jednotky na pôvodné miesto v zariadení.

6 Strihaciu jednotku zatlačte do zariadenia až začujete kliknutie.

Výmena

Opotrebovanú alebo poškodenú strihaciu jednotku môžete vymeniť len za originálnu strihaciu jednotku Philips.

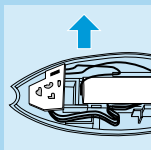
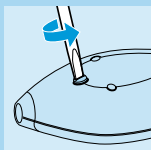
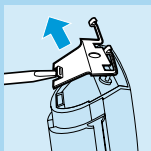
Životné prostredie

Zabudovaná dobíjateľná batéria obsahujú zložky, ktoré by mohli znečistiť životné prostredie.

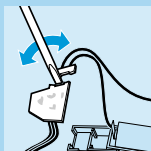
Skôr, ako zneškodníte zariadenie, vyberte dobíjateľnú batériu.

Batériu neodhadzujte do bežného kuchynského odpadu, ale odneste ju do zberne.

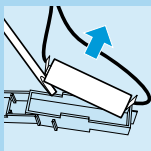
Zariadenie môžete odnieť aj do servisného centra spoločnosti Philips, kde Vám ochotne pomôžu batériu vybrať a zneškodniť spôsobom bezpečným pre životné prostredie.



- 1** Zariadenie odpojte zo siete a motor nechajte pracovať, až kým nezastane.
- 2** Odpojte strihaciu jednotku.
- 3** Pomocou skrutkovača odstráňte kovové spony.
- 4** Otvorte kryt.
- 5** Zo zariadenia vyberte schránku s batériou.



- 6** Skrutkovač vložte do malej drážky plošného obvodu označenej šipkou. Zatačte skrutkovačom, až kým sa plošný obvod nezlomí.



- 7** Skrutkovačom oddel'te batériu od plastu.
- 8** Batériu a ostatné súčiastky zneškodnite spôsobom bezpečným pre životné prostredie.

Po rozobratí už zariadenie nepripájajte do siete!

Záruka a servis

Ak potrebujete informácie, alebo máte problém, prosíme Vás, aby ste navštívili [www stránku spoločnosti Philips](http://www.philips.com) - www.philips.com, alebo sa obrátili na Centrum služieb zákazníkom spoločnosti Philips vo Vašej krajine (telefónne číslo Centra nájdete v priloženom celosvetovo platnom záručnom liste). Ak sa vo Vašej krajine toto Centrum nenachádza, obráťte sa na miestneho predajcu výrobkov Philips, alebo kontaktujte Oddelenie služieb Philips - divízia domáce spotrebiče a osobná starostlivosť.

Увага!

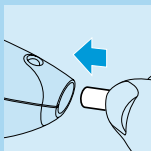
Прочитайте цю інструкцію уважно перед використанням пристрою та зберігайте для подальшого використання.

- ▶ **Перевірте, чи збігається напруга, зазначена на блоку живлення, з напругою у мережі вашого будинку, перед тим, як вмикати пристрій.**
- ▶ **Не дозволяйте приладові намокнути.**
- ▶ **Заряджайте та зберігайте пристрій при температурі від 15° до 35°.**
- ▶ **Рівень шуму: Lc= 69 dB [A]**

Зарядка приладу

Заряджайте пристрій повністю перед першим використанням.

Перед зарядкою приладу пересвідчитися, що він вимкнений.



- 1** Під'єднайте до приладу з'єднувальний штекер.
- 2** Вставте вилку шнура живлення у розетку електромережі.
 - ▶ *Сигнальна лампа загоряється, показуючи, що пристрій заряджається.*

Для повного заряду акумулятора потрібно прибл. 12 годин.

Ніколи не заряджайте прилад довше, ніж 24 години.

Повністю заряджений пристрій забезпечує до 35 хвилин підстригання без приєднання до мережі.

Стрижка при живленні від електромережі

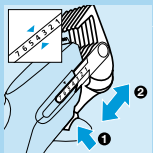
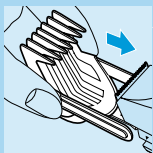
- Для підстригання волосся пристроєм, приєднаним до мережі:

Вимкніть машинку, приєднайте її до мережі та зачекайте декілька секунд перед тим, як вмикати її знову. Якщо акумулятор повністю розряджений: зачекайте декілька хвилин перед тим, як вмикати пристрій знову.

Не підключайте машинку до електромереж коли акумулятор повністю заряджений.

Підготовка до підстригання

Підстригання з насадкою-гребінцем



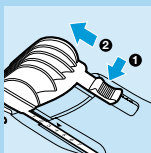
- 1 Посуньте важелі та кнопку регулювання насадки-гребінця вздовж спрямовуючих пазів приладу.
- 2 Натисніть кнопку регулювання на задній частині приладу і зсуньте насадку-гребінець у бажане положення (див. таблицю).
- 3 Відпустіть кнопку регулювання, фіксуючи гребінець.

4 Ввімкніть прилад.

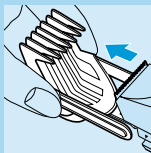
Якщо у зоні гребінця зібралось багато волосся, зніміть насадку-гребінець і видаліть волосся струшуванням та / чи здуванням.

Установки довжини волосся

установка гребінця	довжиною волосся
1	4 мм
2	7 мм
3	10 мм
4	13 мм
5	15 мм
6	18 мм
7	21 мм

Стрижка без насадки-гребінця

- 1** Щоб зняти насадку-гребінець, натисніть кнопку регулювання на задній частині приладу та зсуньте насадку-гребінець у її кінцеве положення.



- 2** Витягніть насадку з гребінцем з пристрою іншою рукою.

Чистіть та підзаряджайте пристрій кожного разу після використання.

Техніка підстригання

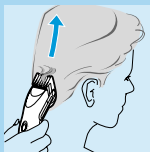
Перед підстриганням завжди зачісуйте волосся у напрямку його росту.

Стрижка з використанням насадки з гребінцем

Підстригаючи з насадкою-гребінцем, можна одержати довжину волосся до 21 мм.

- ▶ Починайте підстригання при установці на максимальну довжину волосся (наприклад, положення 7) для ознайомлення з дією машинки.

Завжди просувайте машинку у напрямку росту волосся.

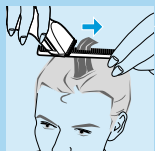


- ▶ Тримайте машинку так, щоб пласка сторона насадки-гребінця була паралельною поверхні голови. Повільно рухайте машинку спочатку крізь волосся, а потім від голови, підстригаючи за один раз невелику кількість волосся.
- ▶ Щоб одержати різну довжину волосся на різних ділянках голови, змінюйте положення насадки-гребінця (див. таблицю).

Підстригання над гребінцем для моделювання або над пальцями

Цей спосіб застосовується тоді, коли треба одержати довжину волосся понад 21 мм.

- ▶ Зніміть насадку-гребінець.

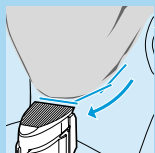


- ▶ Підніміть за один раз невелику кількість волосся гребінцем для моделювання чи затисніть частину волосся між двома пальцями.

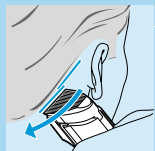


- ▶ Піднімайте волосся гребінцем чи пальцями так, щоб над ними залишилась лише та довжина волосся, яку ви хочете зрізати.
- ▶ Зріжте волосся, що виступає над гребінцем чи пальцями.
- ▶ Продовжуйте цю процедуру проти напрямку росту волосся.
- ▶ Часто розчісуйте волосся, щоб усувати відрізане волосся та для перевірки рівності підстригання.

Створення контуру



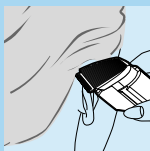
- ▶ Зніміть насадку-гребінець.
- ▶ Тримайте машинку для підстригання різальним блоком донизу.



- ▶ Щоб одержати чіткі обриси волосся на шиї та баках, робіть машинкою проходи, що перекриваються.



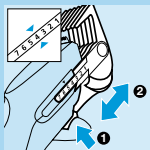
- ▶ Для підстригання волосся навколо вух покладіть край ріжучого блоку на шкіру. Переконайтеся, що зубці знаходяться на безпечній відстані від вух.



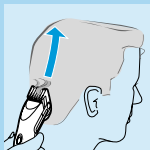
- ▶ Повільно та обережно виробіть бажаний контур волосся.

Створення різноманітних зачісок

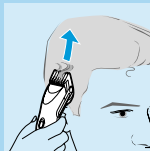
Чоловіча коротка стрижка "їжак"



- ▶ Виберіть бажану довжину волосся для ділянки коло шиї.



- ▶ Підстригайте волосся на потилиці за допомогою методу "підстригання з насадкою-гребінцем".
- ▶ Відрегулюйте положення насадки для бажаної довжини волосся на потилиці та боках голови.

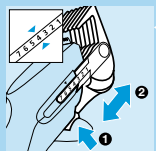


- ▶ Підстрижіть боки голови та потилицю, залишаючи волосся на маківці нестриженим.

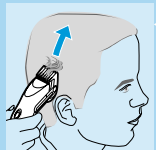


- ▶ Для того, щоб верхівка виглядала рівною, підстригайте волосся на маківці за методом "підстригання через гребінець або пальці".
- ▶ Закінчіть зачіску підстриганням лінії шиї, скронь та області навколо вух за методом "контурного підстригання".

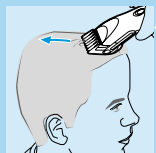
Коротка стрижка



- ▶ Виберіть бажану довжину волосся на потилиці та боках голови.



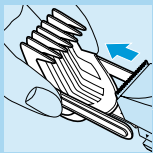
- ▶ Підстригайте волосся ззаду та по боках голови за методом "підстригання з насадкою-гребінцем".
- ▶ Залишіть волосся на маківці нестриженим.
- ▶ Виберіть бажану довжину волосся на маківці.



- ▶ Підстригайте маківку за методом "підстригання з насадкою-гребінцем".
- ▶ Закінчіть зачіску підстриганням шиї, скронь та області навколо вух за методом "контурного підстригання".

Чищення

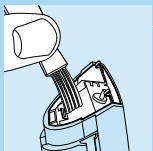
Не застосовуйте абразивних м'яких засобів металевих мийок чи такі рідини, як спирт бензин, ацетон, для чищення цього пристрою.



1 Перед початком чищення впевніться, що прилад вимкнено та від'єднано від електромережі.

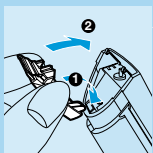


2 Зніміть насадку-гребінець.



3 Зніміть ріжучий блок.

4 Почистіть ріжучий блок та всередині приладу за допомогою щітки, що додається.



5 Щоб знову скласти машинку, вставте гачок ріжучого блоку у корпус.

6 Зсувайте ріжучий блок назад, поки не почуєте клацання.

Заміна

Для заміни спрацьованого чи пошкодженого ріжучого блоку користуйтеся лише оригінальними змінними ріжучими блоками компанії Philips.

Охорона довкілля

Вмонтований акумулятор вміщує речовини, що можуть забруднювати довкілля.

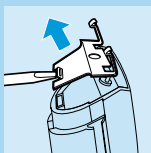
Коли цей прилад відслужить свій термін, з нього необхідно виняти акумулятор.

Не кидайте акумулятор до звичайного сміття, а віднесіть його до спеціального пункту їх збору.

Ви також можете віднести пристрій до сервісного центру "Philips", де витягнуть акумулятор та ліквідують його безпечним для середовища чином.

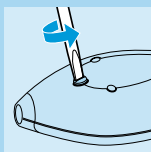


1 Від'єднайте машинку від електромережі і дайте їй попрацювати до повної зупинки двигуна.

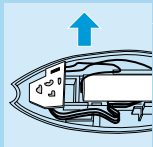


2 Зніміть ріжучий блок.

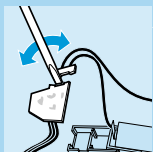
3 Вийміть металевий затискач за допомогою викрутки.



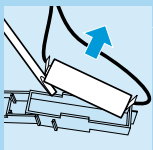
4 Відкрийте корпус.



- 5** Витягніть тримач акумулятора з пристрою.



- 6** Встроміть викрутку у малий паз на друкованій монтажній платі, позначеній стрілкою. Натискайте викруткою до тих пір, аж поки частина друкованої монтажної плати не трісне.



- 7** Від'єднайте акумулятор від пластмасової частини блоку живлення викруткою.

- 8** Утилізуйте акумулятор та інші компоненти, не забруднюючи навколишнього середовища.

Не під'єднуйте знову до електромереж відкритий прилад!

Гарантія та сервіс

Якщо Вам потрібна інформація або у Вас виникли проблеми з приладом, будь ласка, завітайте до веб-сайту фірми Philips (адреса в Інтернеті: www.philips.com) або зв'яжіться з найближчим центром Philips по обслуговуванню клієнтів Philips Customer Care Centre Вашій країні (Ви можете знайти його номер телефону у єдиному гарантійному талоні, дійсному у усьому світі). Якщо у Вашій

країні немає центру Philips по обслуговуванню клієнтів Philips Customer Care Centre, зверніться до Вашого місцевого торгового представника фірми Philips або зв'яжіться з департаментом обслуговування Service Department відділення Philips Domestic Appliances and Personal Care BV.

Važno

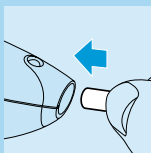
Prije priključenja na napajanje provjerite je li napon označen na utikaču adaptera istovjetan naponu Vaše mreže.

- ▶ Prije nego što uključite aparat, provjerite da li napon na mrežnom utikaču odgovara naponu lokalne mreže.
- ▶ Pazite da se aparat ne smoči.
- ▶ Punite i držite aparat na temperaturi između 15° and 35°.
- ▶ Razina buke: Lc= 69 dB [A]

Punjenje

Prije prve uporabe, do kraja napunite aparat.

Tijekom punjenja aparat mora biti isključen.



- 1** Utaknite utikač u aparat.
- 2** Utaknite mrežni kabel u zidnu utičnicu.
 - ▶ Kontrolna žaruljica se pali pokazujući da se aparat puni.

Za potpuno punjenje baterije potrebno je približno 12 sati.

Ne punite aparat dulje od 24 sata.

Potpuno napunjenim aparatom moguće je šišanje do 35 minuta bez priključenja na mrežu.

Mrežno napajanje

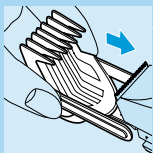
Šišanje aparatom priključenim na mrežno napajanje:

Isključite aparat, priključite ga na mrežu i prije ponovnog uključjenja pričekajte nekoliko sekundi. Ako je baterija potpuno prazna: prije uključjenja pričekajte nekoliko minuta.

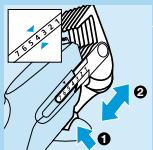
Ne priključujte aparat na napajanje kada je baterija sasvim napunjena.

Priprema za šišanje

Šišanje sa češljem



- 1 Postavite ručice i tipku za podešavanje češlja u vodilice aparata.



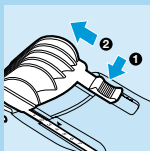
- 2 Pritisnite tipku za podešavanje na stražnjoj strani aparata i pomaknite češalj na željeni položaj (pogledajte tablicu).
- 3 Otpustite tipku za podešavanje kako bi blokirali češalj.
- 4 Uključite aparat.

Ako se u češlju nakupilo mnogo kose, skinite češalj i otuphnite i otuphnite i/ili otresite kosu sa češlja.

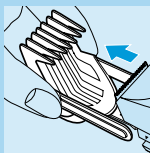
Tablica podešenja i duljine kose

položaj češlja	duljina kose
1	4 mm
2	7 mm
3	10 mm
4	13 mm
5	15 mm
6	18 mm
7	21 mm

Šišanje bez češlja



- 1** Za skidanje češlja, pritisnite tipku za podešavanje na stražnjoj strani aparata i pomaknite češalj na krajnji položaj.



- 2** Drugom rukom izvucite češalj s aparata.

Nakon svake uporabe očistite i napunite aparat.

Tehnike šišanja

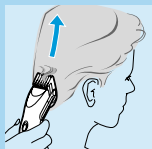
Prije šišanja uvijek počesljajte kosu u smjeru rasta.

Šišanje s češljem

Češalj se koristi za šišanje kose do 21 mm.

- Pošnite šišati na postavi za maksimalnu duljinu kose (to jest, na položaju 7) kako biste se upoznali s radom aparata za šišanje.

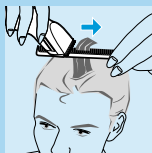
Uvijek pomičite aparat za šišanje u smjeru suprotnom od rasta kose.



- Držite aparat tako da je ravna strana češlja u ravnini s glavom. Polako ga pomičite kroz kosu i zatim od glave, šišajući samo malo kose u jednom potezu.
- Promijenite podešenje (pogledajte tablicu) za postizanje različitih duljina na različitim dijelovima glave.

Šišanje i oblikovanje češljem ili prstima

Ova tehnika se koristi za šišanje kose preko 21 mm duljine.



- Skinite češalj.
- Češljem odignite malo kose ili je zahvatite između dva prsta.

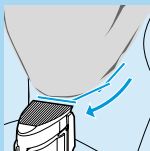


- Podignite kosu češljem ili prstima tako da viri samo onoliko kose koliko je potrebno odrezati.
- Odrežite kosu koja viri iznad češlja ili prstiju.
- Nastavite s radnjom u smjeru suprotnom od rasta kose.

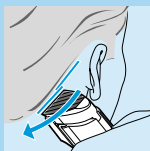
- ▶ Često češljajte kako biste odstranili ošišanu kosu i provjerili postoje li nejednako ošišani dijelovi.

Poravnavanje

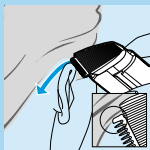
- ▶ Skinite češalj.
- ▶ Držite aparat s rezačem usmjerenim prema dolje.



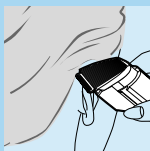
- ▶ Preklapajućim pokretima aparata jasno poravnajte kosu na vratu i zaliske.



- ▶ Da biste ošišali kosu oko ušiju, stavite rub aparata za šišanje na kožu. Pazite da se zupci nalaze na sigurnoj udaljenosti od ušiju.

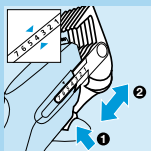


- ▶ Polako i pažljivo oblikujte željenu liniju.

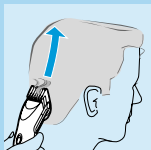


Izrada raznih frizura

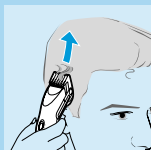
Sportska frizura



- ▶ Odaberite željenu duljinu kose na vratu.



- ▶ Tehnikom "Šišanja s češljem" ošišajte kosu na vratu.
- ▶ Podesite željenu duljinu za stražnju i bočne strane glave.

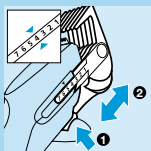


- ▶ Ošišajte kosu na bočnim i stražnjoj strani glave ostavljajući kosu na vrhu glave netaknutu.

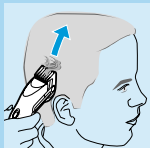


- ▶ Za frizuru s plosnatim vrhom glave, kosu na vrhu glave šišajte tehnikom "Šišanja preko češlja za oblikovanje ili prstiju".
- ▶ Frizuru završite šišanjem kose na vratu, zalizaka i područja oko ušiju tehnikom "Vanjskih rubova".

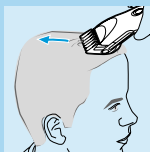
Kratka kosa



- ▶ Odaberite željenu duljinu kose na stražnjoj i bočnim stranama glave.



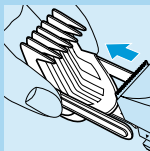
- ▶ Stražnju stranu glave i kosu sa strane šišajte tehnikom "Šišanja s češljem".
- ▶ Ostavite kosu na vrhu glave netaknutu.
- ▶ Odaberite željenu duljinu kose na vrhu glave.



- ▶ Kosu na vrhu glave šišajte tehnikom "Šišanje s češljem".
- ▶ Frizuru završite šišanjem kose na vratu, zalizaka i područja oko ušiju tehnikom "Vanjskih rubova".

Čišćenje

Za čišćenje aparata nemojte rabiti abrazivna sredstva, sredstva za ribanje ili tekućine kao što su alkohol, benzin ili aceton.

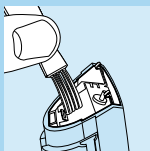


- 1 Prije čišćenja aparat mora biti isključen i odspojen iz napajanja.

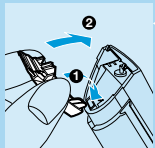
- 2 Skinite češalj.



- 3 Skinite reznju jedinicu.



- 4 Očistite reznju jedinicu i unutrašnjost aparata isporučenom četkicom.



- 5** Za sastavljanje aparata, umetnite kukicu rezne jedinice u kućište.
- 6** Gurajte reznju jedinicu natrag na aparat dok ne začujete "klik".

Zamjena dijelova

Istrošena ili oštećena reznja jedinica se mora zamijeniti isključivo originalnom Philips reznjom jedinicom.

Napomene o zaštiti okoliša

Ugrađena akumulatorska baterija sadrži tvari štetne za okoliš.

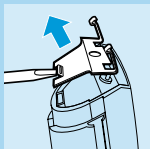
Kada odbacujete aparat, izvadite akumulatorsku bateriju.

Ne odbacujte bateriju sa kućnim otpadom, već je odnesite na za to namijenjeno odlagalište.

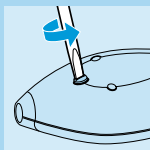
Aparat možete odnijeti i u Philipsov servisni centar, gdje će osoblje izvaditi bateriju umjesto Vas i odložiti ju na za to namijenjeno odlagalište.

- 1** Isključite aparat iz napajanja i pustite da radi dok se motor ne zaustavi.
- 2** Skinite reznju jedinicu.

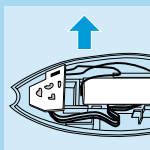




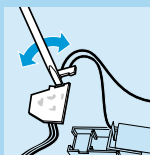
3 Odvijačem skinite metalnu hvataljku.



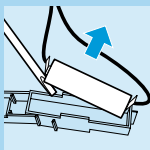
4 Otvorite kućište.



5 Izvucite držač baterije iz aparata.



6 Umetnite odvijač u mali utor ploče s kontaktima označen strelicom. Pritisnite odvijač dok se dio ploče s kontaktima ne polomi.



7 Odvijačem odvojite bateriju od plastičnog dijela.

8 Odbacite bateriju i druge dijelove u skladu sa zaštitom okoliša.

Ne priključujte aparat u napajanje nakon otvaranja!

Jamstvo i servis

Ako su Vam potrebne određene informacije ili ako imate problem, posjetite Philipsove Web stranice na www.philips.com ili kontaktirajte Philipsov korisnički centar u svojoj zemlji (telefonski broj ćete naći na globalnom jamstvenom listu). Ako u Vašoj zemlji ne postoji korisnički centar, obratite se lokalnom dobavljaču Philipsovih proizvoda ili kontaktirajte servis Philipsovih kućanskih aparata i aparata za osobnu njegu (Service Department of Philips Domestic Appliances and Personal Care BV).

Pomembno

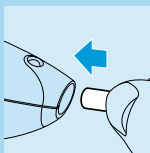
Skrbno preberite ta navodila in jih shranite tudi za kasnejšo uporabo.

- ▶ Preden aparat priključite na omrežje, preverite, če napetost označena na omrežnem vtičaču, ustreza napetosti v lokalnem električnem omrežju.
- ▶ Pazite, da aparata ne zmočite.
- ▶ Aparat polnite in hranite na temperaturi med 15° in 35°. stopinjami Celzija.
- ▶ Stopnja hrupa: $L_c = 69 \text{ dB [A]}$

Polnjenje

Pred prvo uporabo morate aparat napolniti do konca.

Pazite, da aparat bo aparat med polnjenjem izklopljen.



1 Vstavite vtičač aparata v aparat.

2 Vstavite vtičač v omrežno vtičnico.

▶ Kontrolna lučka zasveti in s tem ponazori, da se aparat polni.

Da se baterije napolnijo do konca, je potrebno približno 12 ur polnjenja.

Aparata ne polnite več kot 24 ur.

Polno napolnjen aparat zdrži približno 35 minut brezžičnega striženja.

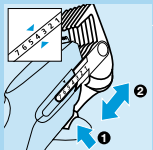
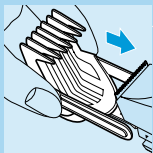
Striženje s priključno vrvico oz. kablom

► Striženje z aparatom, priključenim na električno omrežje:

Izklopite aparat, priključite ga na električno omrežje in počakajte nekaj sekund, preden ga znova vklopite. Če je baterija popolnoma prazna: počakajte nekaj minut, preden vklopite aparat. Ko je baterija polno napolnjena, aparat ne sme delovati priključen na električno omrežje.

Priprava na striženje

Striženje z nastavkom za striženje:



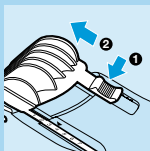
- 1** Namestite ročice in nastavitveni gumb nastavka v vodila na aparatu.
- 2** Pritisnite nastavitveni gumb na hrbtne strani aparata in potisnite nastavek na želeni položaj (glej tabelo).
- 3** Spustite nastavitveni gumb, da blokirate nastavek.
- 4** Vklopite aparat.

Če se je na glavniku nabralo veliko las, ga odstranite in spihajte ali stresite lase z njega.

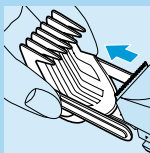
Nastavitve dolžine striženja

Nastavitev glavnika	dolžina las
1	4 mm
2	7 mm
3	10 mm
4	13 mm
5	15 mm
6	18 mm
7	21 mm

Striženje brez nastavka (glavnička)



- 1** Nastavek odstranite tako, da pritisnete nastavitveni gumb na hrbtni strani aparata in nastavek potisnete do končnega položaja.



- 2** Z drugo roko odstranite nastavek iz vodil aparata.

Po vsaki uporabi aparat očistite in napolnite.

Tehnike striženja

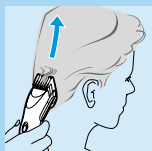
Pred striženjem lase vedno počesite v smeri njihove rasti.

Striženje z nastavkom za striženje v obliki glavnika

S tem nastavkom lahko ostrižete lase do dolžine 21 mm.

- ▶ Začnite s striženjem na nastavitvi za maksimalno dolžino las (to je položaj 7), da se navadite na aparat.

Aparat premikajte vedno v nasprotni smeri rasti las.



- ▶ Aparat držite tako, da bo ravna ploskev glavnika vzporedno z glavo. Premikajte aparat skozi lase in nato stran od glave in pri tem ostržite naenkrat le majhno količino las.
- ▶ Spreminjajte nastavek dolžine (glej tabelo), da boste na različnih mestih glave ostrigli lase na različno dolžino.

Striženje čez glavnik ali prste

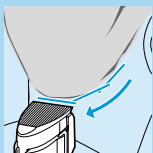
S to tehniko lahko strižete lase na dolžino preko 21 mm.



- ▶ Odstranite nastavek za striženje.
- ▶ Dvignite manjšo količino las z glavnikom ali jih pridržite med dvema prstoma.

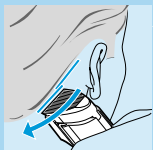


- ▶ Dvignite lase z glavnikom ali prsti, tako da gleda ven le dožina las, ki jo želite ostriči.
- ▶ Odrežite lase, ki štrlijo iz glavnika oz. med prsti.
- ▶ Nadaljujte s tem postopkom v nasprotni smeri smeri rasti las.
- ▶ Lase pogosto počešite, da odstranite odrezane lase in preverite neravno odrezane predele.



Oblikovanje zunanje linije pričeske

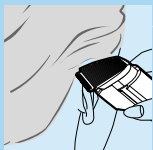
- ▶ Odstranite nastavek za striženje.
- ▶ Držite aparat, tako da je rezilo usmerjeno navzdol.



- ▶ Delajte prekrivajoče poteze za čisto linijo na vratu in zalizcih.



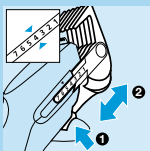
- ▶ Da ostrižete lase okoli ušes, položite konico rezila na kožo. Pazite, da bodo zobci rezila na varni razdalji od ušes.



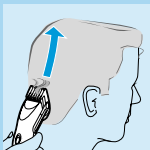
- ▶ Željeno zunanjo linijo oblikujte počasi in pazljivo.

Ustvarjanje različnih pričesk

Ploska pričeska

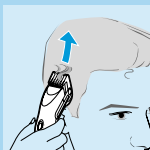


- ▶ Nastavite željeno dolžino za predel vratu.



- ▶ Predel vratu si postržite s tehniko striženja z nastavkom.

- ▶ Nastavite dolžino striženja na željeno dolžino las na temenu in ob straneh.



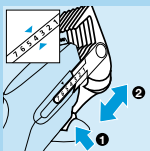
- ▶ Ostrižite lase ob straneh in na temenu, vrhnji del glave pa pustite nepostrizen.



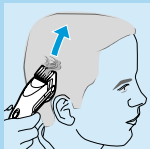
- ▶ Za ploski izgled pričeske na vrhu glave, si lase postržite s tehniko striženja preko glavnika ali prstov.

- ▶ Striženje las končajte s striženjem linije vratu, zalizcev in predela okoli ušes s pomočjo tehnike striženja zunanje linije.

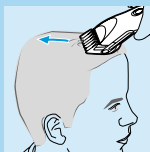
Striženje na kratko



- ▶ Nastavite željeno dolžino striženja za lase na temenu in ob straneh.



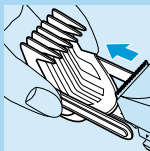
- ▶ S pomočjo tehnike striženja z nastavkom si ostržite lase na temenu in ob straneh.
- ▶ Pustite lase na vrhu glave nepostržene.
- ▶ Nastavite željeno dolžino striženja za lase na vrhu glave.



- ▶ S tehniko striženja z nastavkom si postržite lase na vrhu glave.
- ▶ Striženje las končajte s striženjem linije vratu, zalizcev in predela okoli ušes s pomočjo tehnike striženja zunanje linije.

Čiščenje

Za čiščenje aparata ne uporabljajte jedkih in agresivnih sredstev in tekočin, kot so npr. alkohol bencin ali aceton.

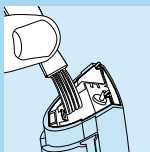


- 1** Pred čiščenjem vedno izklopite aparat in ga izključite iz električnega omrežja.

- 2** Odstranite nastavek za striženje.



- 3** Odstranite rezilno enoto.



- 4** S priloženo krtačko očistite rezilno enoto in notranjost aparata.



5 Da ponovno sestavite aparat, vstavite kaveljček rezilne enote v ohišje.

6 Potisnite rezilno enoto nazaj na aparat, dokler ne zaslišite klika.

Zamenjava

Izrabljeno ali poškodovano rezilno enoto lahko zamenjate le z originalno, Philipsovo rezilno enoto.

Okolje

Vgrajena napolnjiva baterija vsebuje snovi, ki lahko onesnažijo okolje.

Ko boste aparat zavrgli, baterijo odstranite.

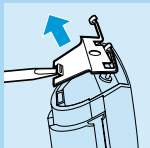
Baterije ne odvržite skupaj z ostalimi gospodinjskimi odpadki, ampak jo odvržite na uradno določeno mesto za zbiranje tovrstnih odpadkov.

Aparat lahko odnesete tudi na Philipsov servisni center, kjer vam bo osebje z veseljem pomagalo baterijo odstraniti in odvreči na okolju prijazen način.

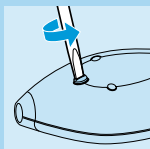
1 Aparat izključite iz električnega omrežja in ga pustite delovati, dokler se sam ne zaustavi.

2 Odstranite rezilno enoto.

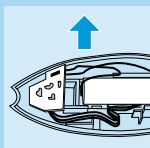




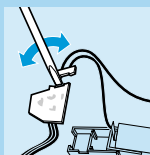
3 Z izvijačem odstranite kovinski zatič.



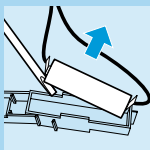
4 Odprite pokrov ohišja.



5 Odstranite nosilec baterije iz aparata.



6 Vstavite izvijač v majhno režo na plošči s tiskanim vezjem, ki je označena s puščico. Pritisnite izvijač navzdol, tako da se del tiskanega vezja odlomi.



7 Z izvijačem ločite baterijo od plastičnega dela.

8 Odvrzite baterijo in ostale komponente na okolju prijazen način.

Potem, ko enkrat aparat odprete, ga ne smete več priključiti na električno omrežje!

Garancija in servis

Če potrebujete servis ali informacijo, ali če imate z delovanjem aparata težave, obiščite Philipsovo spletno stran na internetu www.philips.com ali pa pokličite Philipsov servisni center v vaši državi (telefonske številke najdete na mednarodnem garancijskem listu). Če v vaši državi ni Philipsovega storitvenega centra, se obrnite na vašega trgovca ali na servisno organizacijo za male gospodinjske aparate in aparate za osebno nego (www.ntt.si).
Izdajatelj navodil za uporabo: Philips
Slovenija, d.o.o. Tržaška 132, 1000 Ljubljana, tel:
+386 1 477 88 23.



