

ENGLISH 4

POLSKI 14

РУССКИЙ 24

EESTI 35

LATVISKI 45

LIETUVIŠKAI 55

БЪЛГАРСКИ 65

SRPSKI 77

Important

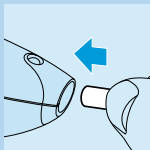
Read these instructions for use carefully before using the appliance and save them for future reference.

- ▶ Check if the voltage indicated on the mains plug corresponds to the local mains voltage before you connect the appliance.
- ▶ Make sure that the appliance does not get wet.
- ▶ Charge and store the appliance at a temperature between 15° and 35°.
- ▶ Noise level: Lc= 69 dB [A]

Charging

Charge the appliance fully before you use it for the first time.

Make sure the appliance is switched off while charging.



- 1** Insert the appliance plug into the appliance.
- 2** Insert the mains plug into the wall socket.
 - ▶ *The pilot light goes on to indicate that the appliance is charging.*

It will take approx. 12 hours to fully charge the battery.

Do not charge the appliance for more than 24 hours.

A fully charged appliance has a cordless clipping time of up to 35 minutes.

Corded clipping

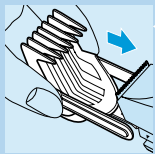
► To clip with the hair clipper connected to the mains:

Switch the hair clipper off, connect it to the mains and wait a few seconds before switching it back on. If the battery is completely empty: wait a few minutes before switching the appliance on.

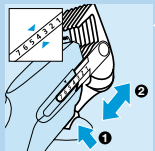
Do not run the appliance from the mains when the battery is fully charged.

Preparing for clipping

Clipping with comb attachment:



1 Slide the arms and the adjustment button of the comb attachment into the guiding grooves of the appliance.



2 Press the adjustment button on the back of the appliance and slide the comb attachment to the desired position (see table).

3 Release the adjustment button to lock the comb.

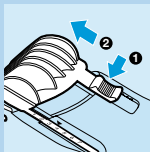
4 Switch the appliance on.

If a lot of hair has accumulated in the comb, remove the comb attachment and blow and/or shake the hair out of the comb.

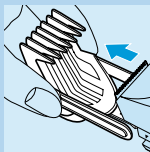
Cutting length settings

comb setting	hair length
1	4 mm
2	7 mm
3	10 mm
4	13 mm
5	15 mm
6	18 mm
7	21 mm

Clipping without comb attachment



- 1** To remove the comb attachment, press the adjustment button on the back of the appliance and slide the comb attachment to its final position.



- 2** Pull the comb attachment off the appliance with your other hand.

Clean and recharge the appliance every time you have used it.

Clipping techniques

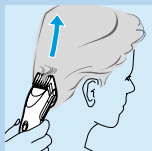
Always comb the hair in the direction of growth before clipping.

Clipping with comb attachment

The comb attachment can be used to obtain hair lengths up to 21 mm.

- ▶ Start clipping at the setting for maximum hair length (i.e. position 7) to familiarise yourself with the clipper.

Always move the clipper against the direction of hair growth.



- ▶ Hold the clipper so that the flat side of the comb attachment is parallel to the head. Move it slowly through the hair and then away from the head, cutting only a small amount at a time.
- ▶ Change the length setting (see table) to obtain different lengths on different parts of the head.

Cutting over styling comb or fingers

This technique can be used to obtain hair lengths over 21 mm.



- ▶ Remove the comb attachment.
- ▶ Lift a small section of hair with a styling comb or grasp it between two fingers.

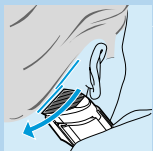
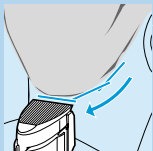


- ▶ Lift the hair with the comb or fingers so that only the length that needs to be cut off sticks out.
- ▶ Trim the hair protruding from the comb or fingers.

- ▶ Continue this procedure working against the direction of hair growth.
- ▶ Comb frequently to remove cut hair and to check for unevenly cut sections.

Outlining

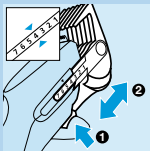
- ▶ Remove the comb attachment.
- ▶ Hold the clipper with the cutter pointing downwards.



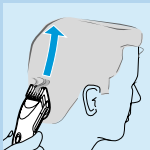
- ▶ Make overlapping strokes for clear outlining of the neck and sideburns.
- ▶ To cut the hair around the ears, put one edge of the cutter on the skin. Make sure the teeth are kept at a safe distance from the ears.
- ▶ Shape the desired outline slowly and carefully.

Creating different haircuts

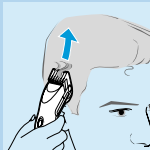
Crew cut



- ▶ Select the desired hair length for the neck area.



- ▶ Clip the neck area using the 'Clipping with comb attachment' technique.
- ▶ Adjust the length setting to the desired hair length for the back and sides of the head.

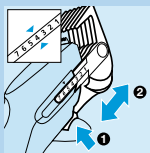


- ▶ Clip the sides and back of the head leaving the hair on top of the head uncut.

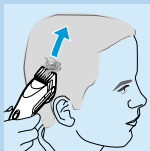


- ▶ For a flat top look, cut the hair on top of the head using the 'Cutting over styling comb or fingers' technique.
- ▶ Finish the haircut by clipping the neckline, sideburns and the area around the ears using the 'Outlining' technique.

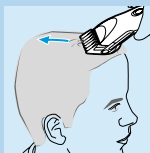
Short cut



- ▶ Select the desired hair length for the back and the sides of the head.



- ▶ Clip the back and the sides of the head using the 'Clipping with comb attachment' technique.
- ▶ Leave the hair on top of the head uncut.
- ▶ Select the desired hair length for the top of the head.

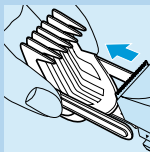


- ▶ Clip the top of the head using the 'Clipping with comb attachment' technique.
- ▶ Finish the haircut by clipping the neck, sideburns and area around the ears using the 'Outlining' technique.

Cleaning

Do not use abrasive cleaning agents, scourers or liquids such as alcohol, petrol or acetone to clean the appliance.

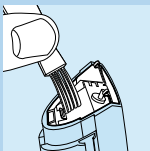
- 1 Make sure the appliance is switched off and disconnected from the mains before you start cleaning it.



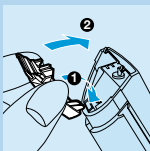
- 2 Remove the comb attachment.



- 3** Remove the cutting unit.



- 4** Clean the cutting unit and the inside of the appliance with the brush supplied.



- 5** To reassemble the clipper, insert the hook of the cutting unit into the housing.

- 6** Push the cutting unit back until you hear a click.

Replacement

A worn or damaged cutting unit should only be replaced with an original Philips cutting unit.

Environment

The built-in rechargeable battery contains substances which may pollute the environment.

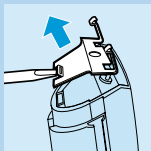
Remove the rechargeable battery when you discard the appliance.

Do not throw the battery away with the normal household waste but dispose of it at an official collection point.

You can also take the appliance to a Philips service centre, which will remove the battery for you and will dispose of it in an environmentally safe way.

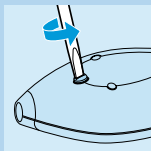


1 Disconnect the appliance from the mains and let the appliance run until the motor stops.

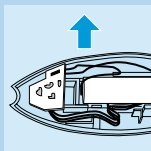


2 Remove the cutting unit.

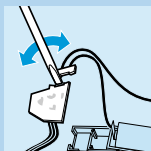
3 Remove the metal clip by means of a screwdriver.



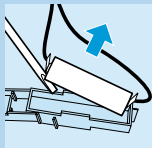
4 Open the housing.



5 Pull the battery holder out of the appliance.



6 Insert a screwdriver into the small slot in the printed circuit board marked with an arrow. Push the screwdriver down until part of the printed circuit board breaks off.



- 7** Separate the battery from the plastic part by means of a screwdriver.
- 8** Dispose of the battery and the other components in an environmentally safe way.

Do not connect the appliance to the mains again after it has been opened!

Guarantee & service

If you need information or if you have a problem, please visit the Philips Web site at www.philips.com or contact the Philips Customer Care Centre in your country (you will find its phone number in the worldwide guarantee leaflet). If there is no Customer Care Centre in your country, turn to your local Philips dealer or contact the Service Department of Philips Domestic Appliances and Personal Care BV.

Ważne

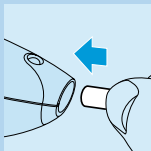
Przed pierwszym użyciem urządzenia zapoznaj się dokładnie z instrukcją jego obsługi i zachowaj ją na przyszłość, do ewentualnej konsultacji.

- ▶ **Przed podłączeniem urządzenia upewnij się, czy napięcie podane na wtyczce jest zgodne z napięciem w sieci elektrycznej.**
- ▶ **Chroń urządzenie przed wilgocią.**
- ▶ **Przechowuj urządzenie w temperaturze od 15°C do 35°C.**
- ▶ **Poziom hałasu: Lc= 69 dB [A]**

Ładowanie

Przed pierwszym użyciem naładuj całkowicie urządzenie.

Przed rozpoczęciem ładowania upewnij się, że urządzenie jest wyłączone.



1 Włóż wtyczkę aparatu do gniazda w urządzeniu.

2 Włóż wtyczkę sieciową do gniazda sieci elektrycznej.

- ▶ *Zapala się lampka kontrolna sygnalizująca ładowanie urządzenia.*

Pełne naładowanie akumulatora trwa około 12 godzin.

Nie ładuj akumulatora dłużej niż 24 godziny.

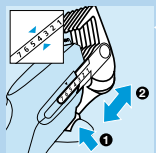
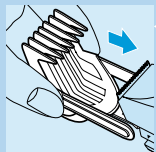
W pełni naładowane urządzenie może pracować bezprzewodowo do 35 minut.

Strzyżenie z trymerem podłączonym do sieci

► Aby strzyć trymerem podłączonym do sieci: Wyłącz maszynkę, podłącz ją do sieci odczekaj kilka sekund, zanim włączysz ją ponownie. Jeśli akumulator jest całkowicie wyładowany, odczekaj kilka minut zanim włączysz urządzenie. Nie zasilaj urządzenia z sieci, gdy akumulator jest całkowicie naładowany.

Przygotowanie do strzyżenia

Strzyżenie z nasadką grzebieniową:



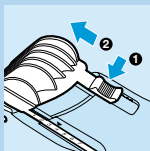
- 1** Wsuń delikatnie ramiona nasadki w rowki prowadzące urządzenia i puść po zatrzaśnięciu.
- 2** Wciśnij przycisk mocujący z tyłu urządzenia i przesunij nasadkę grzebieniową na wybraną pozycję.
- 3** Zwolnij przycisk mocujący, aby zablokować nasadkę.
- 4** Włącz urządzenie.

Gdy w nasadce nagromadzą się włosy, wyjmij nasadkę i wydmuchnij i/lub wytrząśnij je z nasadki.

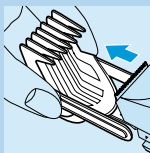
Pozycje długości strzyżenia

ustawienie nasadki grzebienia	długość włosów
1	4 mm
2	7 mm
3	10 mm
4	13 mm
5	15 mm
6	18 mm
7	21 mm

Strzyżenie bez nasadki grzebieniowej



- 1** Aby zdjąć nasadkę grzebieniową wciśnij przycisk mocujący z tyłu urządzenia i przesunij nasadkę na jej ostatnią pozycję.



- 2** Drugą ręką zdejmij nasadkę grzebieniową z maszynki.

Czyść urządzenie i doładuj akumulator po każdym użyciu.

Techniki strzyżenia

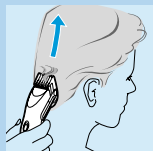
Przed każdym strzyżeniem rozczesz włosy zgodnie z kierunkiem ich wzrostu.

Strzyżenie z nasadką rozczesującą

Nasadka grzebieniowa umożliwia uzyskanie fryzury o długości do 21 mm.

- ▶ Aby zapoznać się z maszynką, rozpocznij strzyżenie przy ustawieniu dla maksymalnej długości włosów (tzn. w pozycji 7).

Zawsze przesuwaj maszynkę w kierunku przeciwnym do kierunku wzrostu włosów.



- ▶ Trzymaj maszynkę w ten sposób, by płaska część nasadki grzebieniowej była równoległa do głowy. Przesuwaj ją powoli przez włosy, a następnie odsuń od głowy każdorazowo obcinając niewielką ilość włosów.
- ▶ Zmieniaj ustawienia (patrz tabela), by uzyskać różne długości włosów na różnych partiach głowy.

Strzyżenie nad grzebieniem lub nad palcami

Stosując tę technikę uzyskasz fryzurę dłuższą, niż 21 mm.



- ▶ Zdejmij nasadkę grzebieniową.
- ▶ Podnieś małe pasemko włosów grzebieniem lub schwyć je w dwa palce.

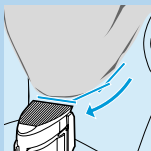


- ▶ Podnieś włosy grzebieniem lub palcami tak, aby wystawała tylko część włosów, którą chcesz obciąć.
- ▶ Obcinaj włosy wystające ponad grzebieniem lub ponad palcami.

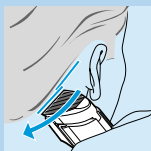
- ▶ Kontynuuj tę czynność, utrzymując kierunek przeciwny do kierunku wzrostu włosów.
- ▶ Często czesz włosy, aby usuwać włosy ucięte i sprawdzać, czy nie ma włosów przyciętych nierówno.

Zarysowywanie linii

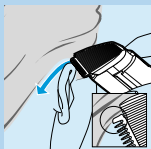
- ▶ Zdejmij nasadkę grzebieniową.
- ▶ Trzymaj maszynkę ostrzem skierowanym do dołu.



- ▶ Wykonuj nakładające się ruchy, by wyrównać linię karku i brody.



- ▶ Aby przyciąć włosy wokół uszu, umieść na skórze jedną krawędź maszynki. Upewnij się, że ząbki maszynki znajdują się w bezpiecznej odległości od uszu.

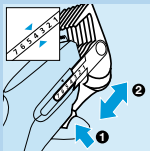


- ▶ Modeluj wybrany zarys powoli i ostrożnie.

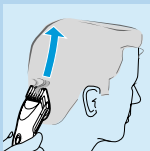


Tworzenie różnych fryzur

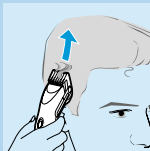
Strzyżenie na jeż



- 1 Wybierz odpowiednie ustawienie długości włosów w okolicy karku.



- 2 Przytnij obszar przy szyi, stosując metodę: "Strzyżenie z nasadką grzebieniową".
- 3 Dostosuj ustawienie do pożądanej długości włosów z tyłu i po bokach głowy.

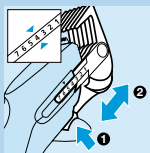


- 4 Wystrzyż tył i boki głowy, pozostawiając włosy na czubku bez zmian.

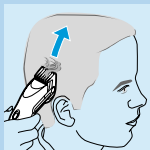


- 5 Aby uzyskać płaski efekt strzyżenia na czubku głowy, przycinaj włosy stosując metodę: "Przycinanie z wykorzystaniem grzebienia do układania lub własnych palców".
- 6 Zakończ strzyżenie, przycinając linię włosów przy szyi, bokobrodów i obszar wokół uszu, używając metody: "Zaznaczanie konturu".

Strzyżenie na krótko

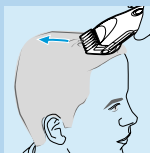


- 1 Wybierz odpowiednie ustawienie długości włosów po bokach i z tyłu głowy.



- 2 Przytnij obszar z tyłu i po bokach głowy, stosując metodę: "Strzyżenie z nasadką grzebieniową".

- Zostaw włosy na czubku bez zmian.
- Wybierz odpowiednie ustawienie długości włosów na czubku głowy.

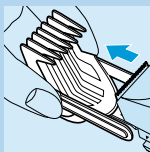


- 1 Przytnij włosy na czubku głowy, stosując metodę: "Strzyżenie z nasadką grzebieniową".
- 2 Zakończ strzyżenie, przycinając włosy przy szyi, bokobrody i obszar wokół uszu, używając metody: "Zaznaczanie konturu".

Czyszczenie

Do czyszczenia urządzenia nie używaj żadnych czyszczących środków żrących, ostrych zmywaków, benzyny, acetonu, itp.

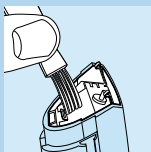
- 1 Przed przystąpieniem do czyszczenia upewnij się, czy urządzenie jest odłączone od zasilania.



- 2 Zdejmij nasadkę grzebieniową.



3 Zdejmij element tnący.



4 Oczyszczyć element tnący i wewnątrz urządzenia szczoteczką dostarczoną w komplecie urządzenia.



5 Aby ponownie złożyć maszynkę, włóż zaczep elementu tnącego w obudowę.

6 Wepchnij do urządzenia element tnący, aż usłyszysz charakterystyczny odgłos (kliknięcie).

Wymiana

Stępiiony lub uszkodzony element tnący należy wymieniać wyłącznie na oryginalny element tnący marki Philips.

Środowisko

Wbudowany w urządzenie akumulator zawiera substancje, które mogą spowodować zanieczyszczenie środowiska.

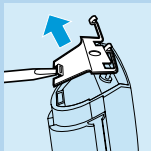
Przed wyrzuceniem wyeksploatowanego urządzenia wyjmij z niego akumulator.

Nie wyrzucaj akumulatora razem z ogólnymi odpadami domowymi, lecz oddaj go do specjalistycznego punktu odbioru zużytych akumulatorów.

Możesz również zanieść urządzenie do serwisu Philipsa, gdzie personel pomoże ci wyjąć baterię i pozbyć się jej w sposób przyjazny dla środowiska.

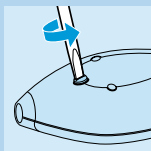


1 Odłącz urządzenie od sieci i włącz je, aby pracowało tak długo aż silnik sam się zatrzyma.

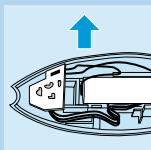


2 Zdejmij element tnący.

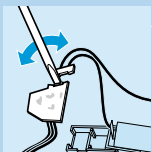
3 Przy pomocy wkrętaka wyjmij zatrzask metalowy



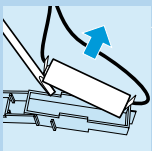
4 Otwórz obudowę



5 Wyjmij z urządzenia uchwyt akumulatora.



- 6** Włóż wkrętak w oznaczoną strzałką małą szczelinę w płytce drukowanej. Dociśnij wkrętak w dół tak, aby część płytki drukowanej została wyłamana.



- 7** Oddziel akumulator od części plastikowych za pomocą śrubokrętu.
- 8** Zutylizuj akumulator i inne podzespoły w sposób bezpieczny dla środowiska.

Po otwarciu urządzenia nie wolno podłączać go do sieci elektrycznej!

Gwarancja i serwis

Jeśli potrzebne Ci są informacje lub napotkasz jakiś problem, skontaktuj się z Biurem Obsługi Klienta (numer telefonu znajdziesz w Karcie Gwarancyjnej), lub też z najbliższym punktem serwisowym sprzętu AGD, autoryzowanym przez firmę Philips.

Внимание

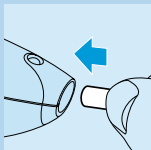
Прежде чем начать пользоваться прибором, внимательно ознакомьтесь с настоящим руководством и сохраните настоящее руководство по эксплуатации в качестве справочного материала.

- ▶ **Перед включением прибора убедитесь, что номинальное напряжение, указанное на вилке прибора, соответствует напряжению электросети у вас дома.**
- ▶ **Избегайте попадания воды в прибор.**
- ▶ **Храните и заряжайте прибор при температуре от 15° до 35°.**
- ▶ **Уровень шума: Lc= 69 дБ [A]**

Зарядка

Прежде чем пользоваться прибором, полностью зарядите аккумуляторную батарею.

Следите за тем, чтобы во время зарядки прибор был выключен.



- 1** Вставьте штекер шнура питания в прибор.
- 2** Вставьте вилку шнура питания в розетку электросети.

▶ Световой индикатор сигнализирует о том, что прибор заряжается.

Для полной зарядки аккумуляторов требуется около 12 часов.

Не заряжайте прибор более 24 часов подряд.

Полностью заряженным прибором можно пользоваться до 35 минут без подключения к электросети.

Стрижка с подключением к электросети

► Для того чтобы произвести стрижку с подключением к электросети:

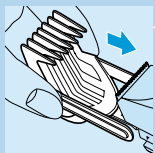
Выключите машинку для стрижки волос, подключите ее к электросети и подождите несколько секунд, прежде чем включить ее снова. Если аккумуляторная батарея полностью разряжена: подождите несколько минут, прежде чем включать прибор.

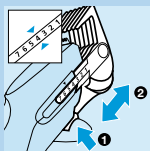
Не пользуйтесь прибором с подключением к электросети при полностью заряженной аккумуляторной батарее.

Подготовка к стрижке

Стрижка с использованием гребенчатой насадки:

- 1 Вставьте выступы и кнопку фиксатора гребенчатой насадки в направляющие пазы на корпусе прибора.





2 Нажмите кнопку фиксатора на тыльной стороне прибора и установите гребенчатую насадку в требуемое положение (см. таблицу).

3 Отпустите кнопку для фиксации гребенчатой насадки в выбранном положении.

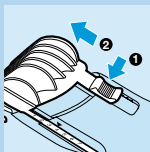
4 Включите прибор.

Если в гребенчатой насадке застряло большое количество волос, снимите ее, а затем сдуйте и/или вытряхните волосы.

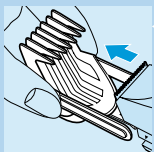
Установки для различной длины волос

положение насадки	длина волос
1	4 мм
2	7 мм
3	10 мм
4	13 мм
5	15 мм
6	18 мм
7	21 мм

Стрижка без гребенчатой насадки



1 Для того чтобы снять гребенчатую насадку, нажмите кнопку фиксатора на тыльной стороне прибора и продвиньте гребенчатую насадку в крайнее положение.



- 2** Другой рукой снимите гребенчатую насадку с прибора.

Каждый раз после пользования прибором производите его очистку и заряжайте аккумуляторную батарею.

Техника стрижки

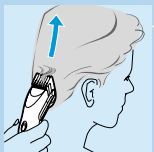
Перед стрижкой всегда расчесывайте волосы в направлении их роста.

Стрижка с гребенчатой насадкой

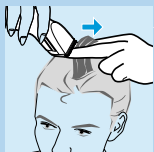
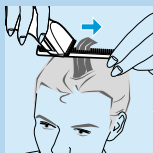
Гребенчатая насадка может быть использована для получения волос длиной до 21 мм.

- ▶ Начинайте стрижку, установив максимальную длину волоса (т.е. в позиции 7), для того чтобы привыкнуть к машинке.

Всегда перемещайте машинку для стрижки против роста волос.



- ▶ Держите машинку для стрижки волос так, чтобы плоская часть гребенчатой насадки была параллельна поверхности головы. Срезайте волосы небольшими прядями, медленно проводя машинкой по волосам, а затем отводя ее от головы.
- ▶ Для получения волос различной длины на разных участках головы устанавливайте гребенчатую насадку в соответствующее положение (см. таблицу).

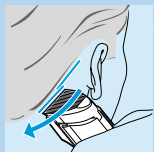
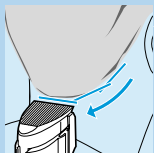


Стрижка поверх расчески или пальцев

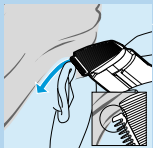
Данный метод может быть использован для получения длины волос более 21 мм.

- ▶ Снимите гребенчатую насадку.
- ▶ Приподнимите небольшую прядь волос с помощью расчески или зажмите ее между двух пальцев.
- ▶ Приподнимите волосы таким образом, чтобы они выступали над расческой или пальцами на ту длину, которую необходимо срезать.
- ▶ Срежьте прядь волос, выступающую поверх расчески или пальцев.
- ▶ Повторяйте процедуру, перемещая машинку для стрижки против роста волос.
- ▶ Необходимо часто причесывать волосы, для того чтобы удалять срезанные волоски и проверять правильность стрижки.

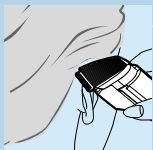
Окантовка



- ▶ Снимите гребенчатую насадку.
- ▶ Возьмите машинку для стрижки волос так, чтобы режущий блок был обращен вниз.
- ▶ Чистая окантовка затылка и бакенбардов производится перекрывающимися движениями.



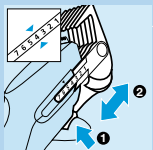
- ▶ При подстригании волос вокруг ушей касайтесь одним краем насадки поверхности головы. Убедитесь в том, что зубцы гребенки машинки находятся на безопасном расстоянии от ушей.



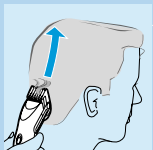
- ▶ При выполнении требуемой линии окантовки будьте внимательны, не торопитесь.

Создание различных причесок

Стрижка «ежик»



- ▶ Установите требуемую длину волос для затылочной зоны.



- ▶ Для подстригания волос в зоне шеи используйте технику «Стрижка с насадкой».
- ▶ Выберите требуемую длину волос для затылочной и височной зон головы.

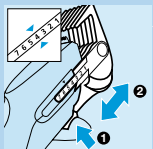


- ▶ Постригите затылочную и височные зоны головы, оставив волосы на макушке нестриженными.

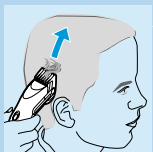


- ▶ Для получения ровной длины волос теменной зоны подстригайте сверху с использованием техники «Стрижка через фасонную расческу или через пальцы».
- ▶ Закончите стрижку, подровняв линию шеи, виски и зону вокруг ушей с помощью техники «Окантовка».

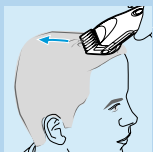
Короткая стрижка



- ▶ Выберите требуемую длину волос для затылочной и височных зон головы.



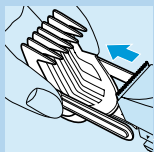
- ▶ Волосы сзади и по бокам головы подстригайте с использованием техники «Стрижка с насадкой».
- ▶ Оставьте волосы на макушке нестриженными.
- ▶ Выберите требуемую длину волос для макушки.



- ▶ Для подстригания волос на макушке используйте технику «Стрижка с насадкой».
- ▶ Закончите стрижку, подровняв линию шеи, виски и зону вокруг ушей с помощью техники «Окантовка».

Очистка

Не используйте для очистки машинки абразивные чистящие средства, металлические мочалки или такие жидкости, как спирт, бензин или ацетон.

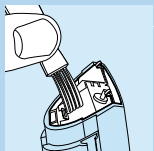


1 Прежде чем приступить к очистке, убедитесь, что прибор выключен и отключен от электросети.



2 Снимите гребенчатую насадку.

3 Снимите режущий блок.



4 Очистите с помощью прилагаемой кисточки режущий блок и внутреннюю поверхность прибора.



5 Для того чтобы собрать машинку для стрижки волос, вставьте крючок режущего блока в корпус прибора.

6 Потяните за режущий блок до щелчка.

Замена

Изношенный или поврежденный режущий блок можно заменить только на режущий блок такого же типа производства компании «Филипс».

Охрана окружающей среды

Встроенная аккумуляторная батарея содержит компоненты, способные загрязнить окружающую среду.

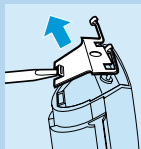
Перед утилизацией прибора удалите аккумуляторную батарею.

Не выбрасывайте аккумуляторную батарею с обычными бытовыми отходами, а сдавайте ее в официальный приемный пункт.

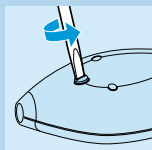
Вы можете также отнести машинку для стрижки волос в сервисный центр компании «Филипс», где из нее удалят и безопасным для окружающей среды способом утилизируют батарею.

- 1** Отключите прибор от электросети, включите и подождите, пока двигатель не остановится.
- 2** Снимите режущий блок.

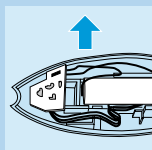




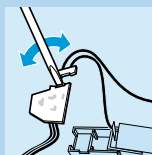
3 Снимите металлический фиксатор с помощью отвертки.



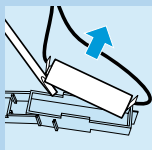
4 Откройте корпус прибора.



5 Выньте держатель батареи из прибора.



6 Вставьте отвертку в небольшой паз в печатной плате, отмеченный стрелкой. Нажмите на отвертку так, чтобы часть печатной платы отломилась.



7 Отделите аккумуляторную батарею от пластмассовой детали с помощью отвертки.

8 Утилизируйте аккумуляторную батарею и другие детали без ущерба для окружающей среды.

Не подключайте прибор к электросети после вскрытия корпуса!

Гарантия и обслуживание

По поводу дополнительной информации или в случае возникновения каких-либо проблем обращайтесь на Web-сайт компании «Филипс» по адресу www.philips.com или в центр компании «Филипс» по обслуживанию потребителей в вашей стране (вы найдете его номер телефона на международном гарантийном талоне). Если подобный центр в вашей стране отсутствует, обратитесь в вашу местную торговую организацию компании «Филипс» или сервисное отделение компании Philips Domestic Appliances and Personal Care BV.

Tähelepanu!

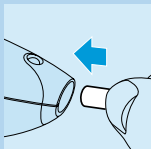
Enne seadme ühendamist vooluvõrku kontrollige, kas adapterile märgitud pinge vastab kohalikule võrgupingele.

- ▶ Kontrollige, kas pistikule märgitud voolutugevus vastab kohalikule voolutugevusele.
- ▶ Vältige seadme kokkupuudet veega.
- ▶ Seadme laadimiseks ja hoidmiseks sobib temperatuur vahemikus 15° ja 35°.
- ▶ Müra tase: Lc = 69 dB (A)

Laadimine

Enne esmakasutust laadige seadme aku täis.

Enne aku laadimist kontrollige, kas seade on välja lülitatud.



1 Ühendage toitejuhtme seadmepistik seadme pistikupessa.

2 Ühendage pistik pistikupessa.

▶ Märgutuli sütib, kui seadet laetakse.

Aku täislaadimiseks kulub umbes 12 tundi.

Ärge laadige akut üle 24 tunni.

Täislaetud akuga töötab juukselõikur kuni 35 minutit.

Juukselõikuri kasutamine võrgutoitel

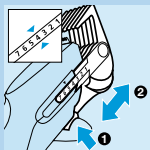
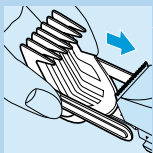
► Juukselõikuri kasutamiseks võrgutoitel:

Lülitage juukselõikur välja, ühendage pistik vooluvõrku ning oodake mõni sekund, enne kui lülitate seadme uuesti sisse. Kui aku on täiesti tühi: oodake mõni minut, enne kui lülitate seadme sisse.

Ärge kasutage täislaetud akuga juukselõikurit võrgutoitel.

Ettevalmistus lõikuseks

Lõikamine juhtkammiga



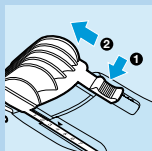
- 1 Lükake juhtkammi hoideklambrid ja lõikepikkuse reguleernupp seadme õnarustesse.
- 2 Vajutage seadme tagaküljes olevat lõikepikkuse reguleernuppu ning lükake juhtkamm soovitud asendisse (vt tabel).
- 3 Juhtkammi lukustamiseks vabastage lõikepikkuse reguleernupp.
- 4 Lülitage lõikur sisse.

Kui juhtkamm on juuksekarvadest ummistunud, eemaldage see ning puhuge ja/või raputage juuksekarvadest puhtaks.

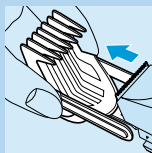
Juuksepike seadmine

Juhtkammi asend	Juuksepike
1	4 mm
2	7 mm
3	10 mm
4	13 mm
5	15 mm
6	18 mm
7	21 mm

Lõikamine ilma juhtkammita



- 1** Juhtkammi eemaldamiseks vajutage lõikepike reguleernuppu seadme tagaküljes ning lükake juhtkamm lõppasendisse.



- 2** Tõmmake juhtkamm teise käega seadme küljest ära.

Laadige ja puhastage seadet pärast iga kasutamist.

Nõuandeid

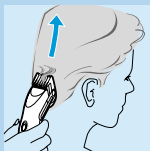
Enne lõikamist kammige juuksed alati karvakasvu suunas läbi.

Lõikamine koos juhtkammiga

Lõikamisel juhtkammiga on lõigatud juuste maksimaalpikkus 21 mm.

- Seadmega tutvumiseks alustage lõikamist maksimaalse juukse pikkuse seadistusega (näit asend 7).

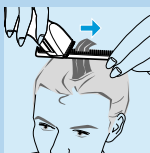
Liigutage juukselõikurit alati vastupidiselt juuksekasvu suunale.



- Hoidke juukselõikurit käes nii, et juhtkammi lame pool on paralleelselt peanahaga. Liigutage juukselõikurit aeglaselt läbi juuste ning seejärel peanahast eemale, lõigates korraga ära väikese koguse juukseid.
- Erinevate juukse pikkuste saavutamiseks muutke lõikamise ajal juhtkammi asendit (vt tabel).

Lõikamine kammi või sõrmede pealt

Kasutage seda meetodit, kui soovite, et lõigatud juuksed oleksid pikemad kui 21 mm.



- Eemaldage juhtkamm.
- Tõstke väike juuksesalk kammiga või kahe sõrme vahel üles.

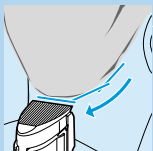


- Tõmmake kammi või sõrmedega piki juukseid, kuni jääb paistma ainult lõigatav juuksesalk.
- Lõigake juuksesalk kammi või sõrmede pealt ära.
- Jätke toimingut vastupidiselt juuksekasvu suunale.

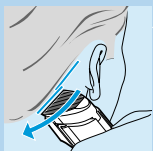
- ▶ Kammige tihti, et eemaldada lõigatud juuksed ja kontrollida, kas juuksed on lõigatud ühtlaselt.

Juuste piiramine

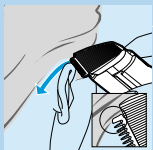
- ▶ Eemaldage juhtkamm.
- ▶ Hoidke juukselõikurit käes nii, et lõiketera oleks suunatud alla.



- ▶ Kukulajuuste ning põskhabeme piiramisel asetage juukselõikur juuksepiirile või kaelale nii, et lõiketera iga uus lõikeala kataks osaliselt eelmist.



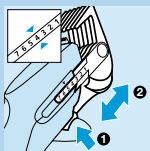
- ▶ Juuste lõikamiseks kõrvade ümbert pange lõikuri üks nurk vastu nahka. Vaadake, et tera oleks kõrvadest ohutul kaugusel.



- ▶ Kujundage soovitud juuksepiir aeglaselt ja hoolikalt.

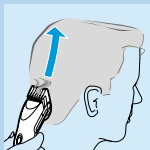


Erinevad juukselõikused

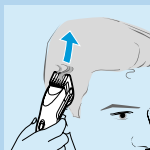


Siilisoeng

- Valige kuklajuustele sobiv juukse pikkuse asend.



- Kuklapiirkonnast lõigake juuksed 'juhtkammiga lõikamine' meetodit kasutades.
- Valige kukla- ja küljejuuste lõikamiseks sobiv juhtkammi asend.



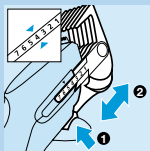
- Kukla- ja küljejuukseid lõigates jätke pealae juuksed lõikamata.

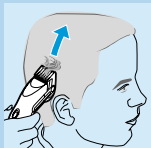


- Sileda pealae saamiseks lõigake juuksed pealaelt 'Lõikamine kammi ja sõrmede pealt' meetodit kasutades.
- Lõpetage juukselõikus kaelapiirkonna, põskhabeme ja kõrvade ümbruses kasutades 'Piiramise' meetodit.

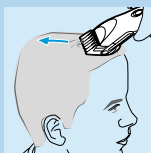
Lühikesed juuksed

- Valige kukla- ja küljejuustele lõikamiseks sobiv juhtkammi asend.





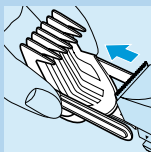
- ▶ Lõigake juuksed pea tagant ja külgsalt kasutades meetodit 'Lõikamine juhtkammiga'.
- ▶ Jätke juuksed pealaelt lõikamata.
- ▶ Valige pealaejuuste lõikamiseks sobiv juhtkammi asend.



- ▶ Lõigake juuksed pealaelt kasutades meetodit 'Lõikamine juhtkammiga'.
- ▶ Lõpetage juukselõikus kaela-, põskhabemepiirkonnas ja kõrvade ümbruses kasutades 'Piiramise' meetodit.

Seadme puhastamine

Ärge kasutage seadme puhastamiseks puhastusvahendeid, küürimiskäsnu ega alkoholi bensiini või atsetooni sisaldavaid vedelikke.

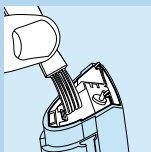


- 1** Enne puhastamist lülitage juukselõikur välja ning eemaldage võrgupistik pistikupesast.

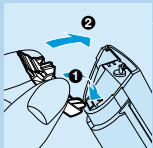
- 2** Eemaldage juhtkamm.



- 3** Eemaldage lõikepea.



- 4** Puhastage lõiketera ja seadme sisemust harjaga.



5 Seadme kokkupanekuks lükake lõikepea kinnituskonks korpuse külge.

6 Lükake lõiketera tagasi, kuni kostab klõpsatus.

Lõikepea vahetamine

Vigastatud või kulunud lõikepea asendage ainult Philipsi originaallõikepeaga.

Keskkonnakaitse

Seadme sisseehitatud aku sisaldab keskkonnakahjulikke aineid.

Enne juukselõikuri äraviskamist eemaldage selle küljest aku.

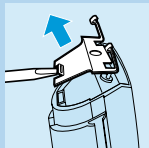
Ärge visake akut tavalise olmeprahi hulka, vaid viige see kasutatud akude kogumispunkti.

Võite seadme viia ka Philips hooldekeskusse, kus eemaldatakse akud ja hävitatakse need keskkonnasõbralikult.

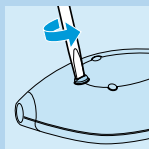
1 Eemaldage juukselõikur vooluvõrgust ja laske sel mootori seiskumiseni töötada.

2 Eemaldage lõikepea.

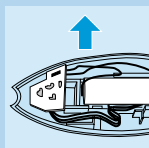




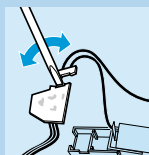
3 Eemaldage metallhoidik kruvikeerajaga.



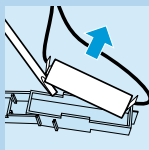
4 Avage korpus.



5 Tõmmake akuhoidik seadmest välja.



6 Pange kruvikeeraja ots väiksesse noolega märgitud avausse trükkplaadil. Vajutage kruvikeerajaga, kuni osa trükkplaadist murdub ära.



7 Eemaldage aku plastosast kruvikeerajaga.

8 Hävitage aku ja teised seadme osad keskkonnasäästlikult.

Ärge lülitage seadet vooluvõrku pärast aku eemaldamist.

Garantii ja teenindus

Kui Te vajate teenuseid või informatsiooni või teil on tekkinud probleeme, külastage Philips internetilehte www.philips.com või võtke ühendus Philipsi hoolduskeskusega oma riigis (telefoninumbrid leiate garantiitalongilt). Kui Teie riigis ei ole hoolduskeskust, pöörduge oma Philipsi toodete müüja poole või võtke ühendus Philipsi koduseadmete Teeninduskeskusega.

Svarīgi

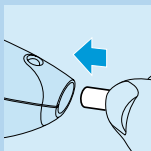
Pirms ierīces lietošanas rūpīgi izlasiet šīs pamācības un saglabājiet tās turpmākām uzziņām.

- ▶ Pirms ierīces lietošanas pārbaudiet, vai uz kontaktspraudņa norādītais spriegums atbilst elektrotīkla spriegumam jūsu mājā.
- ▶ Raugieties, lai ierīce nenokļūtu mitrumā.
- ▶ Uzlādējiet un glabājiet ierīci no 15° līdz 35°C temperatūrā.
- ▶ Trokšņa līmenis: Lc = 69 dB [A]

Uzlādēšana

Pirms pirmās lietošanas pilnīgi uzlādējiet ierīci.

Raugieties, lai ierīce uzlādēšanas laikā būtu izslēgta.



- 1** Iespraudiet elektrovada kontakttapiņu ierīces kontaktligzdā.
 - 2** Iespraudiet elektrovada kontaktspraudni elektrotīkla kontaktrozetē.
 - ▶ *Signāllampīņa iedegas, lai norādītu, ka ierīce tiek uzlādēta.*
- Lai pilnīgi uzlādētu akumulatoru, nepieciešamas apmēram 12 stundas.
Neuzlādējiet ierīci ilgāk par 24 stundām.

Pilnīgi uzlādēta ierīce nodrošina līdz 35 minūtēm bezvada lietošanas laika.

Lietošana ar strāvas padevi

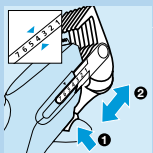
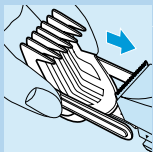
- Ja vēlaties izmantot ierīci, kad tā pievienota elektrotīklam:

Izslēdziet ierīci, pievienojiet to elektrotīklam un pagaidiet dažas sekundes, pirms atkal ieslēdzat to. Ja akumulators ir pilnīgi tukšs, pagaidiet dažas minūtes.

Nedarbiniet ierīci ar elektrotīkla strāvu, ja akumulators ir pilnīgi uzlādēts.

Sagatavošana lietošanai

Matu griešana, izmantojot ķemmes uzgali:



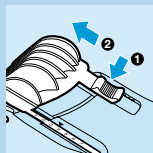
- 1 Iebīdiet abus uzgaļa pagarinājumus un regulatoru tiem paredzētajos padziļinājumos ierīces korpusā.
- 2 Turot piespiestu regulatoru, pabīdiet ķemmes uzgali stāvoklī, kas atbilst vēlamajam matu garumam (sk. tabulu).
- 3 Atlaidiet regulatoru, lai nostiprinātu uzgali vēlamajā stāvoklī.
- 4 Ieslēdziet ierīci.

Ja ķemmes uzgalī uzkrājies liels daudzums nogrieztu matu, noņemiet uzgali un izpūtiet un/vai izkratiet sakrājušos matus.

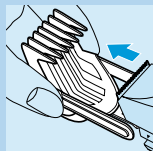
Matu griešanas garums

uzgaļa stāvoklis	matu garums
1	4 mm
2	7 mm
3	10 mm
4	13 mm
5	15 mm
6	18 mm
7	21 mm

Matu griešana, neizmantojot ķemmes uzgali



- 1** Lai noņemtu ķemmes uzgali, turiet piespiestu regulatoru un pārbīdīet uzgali vistālākajā stāvoklī.



- 2** Ar otru roku novelciet ķemmes uzgali no ierīces korpusa, kamēr regulators ir piespiests.

Pēc katras lietošanas iztīriet un uzlādējiet ierīci.

Matu griešanas metodes

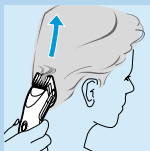
Pirms griešanas vienmēr izsukājiet matus to dabiskajā augšanas virzienā.

Matu griešana ar ķemmes uzgali

Ķemmes uzgali ir paredzēts matu apgriešanai līdz 21 mm garumam.

- ▶ Sāciet matu griešanu, noregulējot ķemmes uzgali stāvoklī, kas atbilst maksimālajam matu garumam (piemēram, 7. stāvoklī), lai redzētu, kā ierīce darbojas.

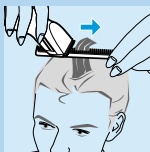
Vienmēr virziet ierīci pretēji matu dabiskajam augšanas virzienam.



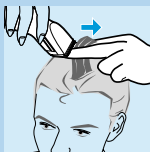
- ▶ Turiet ierīci tā, lai ķemmes uzgaļa gludā puse būtu vērsta pret galvu. Lēni virziet ierīci augšup un tad paceliet to no galvas, vienā reizē apgriežot tikai nelielu matu daudzumu.
- ▶ Ja vēlaties dažādās galvas vietās matus apgriezt dažādā garumā, noregulējiet uzgali citā stāvoklī (sk. tabulu).

Matu griešana virs ķemmes vai pirkstiem

Izmantojiet šo metodi, ja vēlaties, lai apgrieztie mati būtu garāki par 21 mm.



- ▶ Noņemiet ķemmes uzgali.
- ▶ Ar pirkstiem vai ievieidojošo ķemmi paceliet nelielu matu šķipsnu.

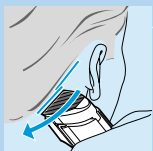
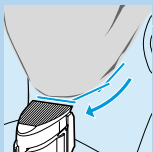


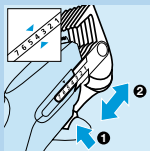
- ▶ Velciet šķipsnu cauri ķemmei vai pirkstiem, līdz sasniegts garums, kādā vēlaties matus apgriezt.
- ▶ Apgriežiet matus, kas atstāti virs ķemmes vai pirkstiem.

- ▶ Turpiniet veikt šīs darbības pretēji matu augšanas virzienam.
- ▶ Bieži izķemmējiet matus, lai atbrīvotos no nogrieztajiem matiem un pārbaudītu, vai griezums ir līdzens.

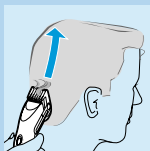
Kontūrgriezums

- ▶ Noņemiet ķemmes uzgali.
 - ▶ Turiet ierīci ar asmeņu bloku uz leju.
-
- ▶ Apgrieziet matus uz kakla un vaigu kauliem tā, lai griezieni savstarpēji pārklātos.
-
- ▶ Lai apgrieztu matus ap ausīm, novietojiet vienu ierīces sānu uz galvas ādas. Raugieties, lai asmeņu zobiņi atrastos drošā attālumā no ausīm.
-
- ▶ Lēni un rūpīgi izveidojiet iecerēto kontūrgriezumu.

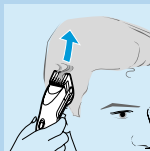


Frizūru veidošana**Ezītis**

- ▮ Noregulējiet uzgali stāvoklī, kas atbilst vēlamajam matu garumam uz kakla.



- ▮ Apgrieziet matus uz kakla, izmantojot metodi "Matu griešana ar ķemmes uzgali".
- ▮ Noregulējiet uzgali stāvoklī, kas atbilst vēlamajam matu garumam uz pakauša un galvas sānos.

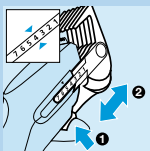


- ▮ Apgrieziet matus uz pakauša un galvas sānos, atstājot galvvidu neapgrieztu.

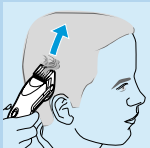


- ▮ Lai iegūtu līdzenu matu griezumu galvvidū, apgrieziet matus galvvidū, izmantojot metodi "Matu griešana virs ķemmes vai pirkstiem".
- ▮ Pabeidziet fizūras veidošanu, apgriežot matus gar kakla līniju, uz vaigu kauliem un ap ausīm, izmantojot metodi "Kontūrgriezums".

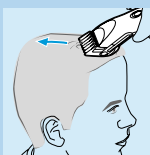
Īss griezumš



- ▮ Noregulējiet uzgali stāvoklī, kas atbilst vēlamajam matu garumam uz pakauša un galvas sānos.



- ▮ Apgrīziet matus uz pakauša un galvas sānos, izmantojot metodi "Matu griešana ar ķemmes uzgali".
- ▮ Matus galvvidū atstājiet neapgrīztus.
- ▮ Noregulējiet uzgali stāvoklī, kas atbilst vēlamajam matu garumam galvvidū.



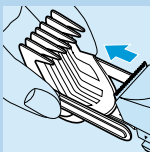
- ▮ Apgrīziet matus galvvidū, izmantojot metodi "Matu griešana ar ķemmes uzgali".
- ▮ Pabeidziet fizūras veidošanu, apgrīžot matus uz kakla, vaigu kauliem un ap ausīm, izmantojot metodi "Kontūrgriezums".

Tīrīšana

lerīces tīrīšanai neizmantojiet abrazīvus tīrīšanas līdzekļus, ķīmiskus mazgāšanas līdzekļus vai šķīdumus, piemēram, spirtu, benzīnu vai acetonu.

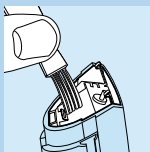
- 1 Pirms tīrīšanas pārliecinieties, vai ierīce ir izslēgta un atvienota no elektrotīkla.

- 2 Noņemiet ķemmes uzgali.

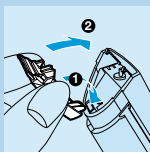




3 Noņemiet asmeņu bloku.



4 Izslaukiet asmeņu bloku un ierīces iekšpusi ar komplektā esošo birstīti.



5 Lai atkal saliktu matu griezēju, ievietojiet asmeņu bloka izvirzījumu padziļinājumā ierīces korpusā.

6 Piespiediet asmeņu bloku atpakaļ vietā, līdz atskan klikšķis.

Aizstāšana

Bojātu vai nolietoto asmeņu bloku apmainiet tikai ar analogu Philips asmeņu bloku.

Vides aizsardzība

Iebūvētā akumulatora sastāvā ir vielas, kas var būt kaitīgas apkārtējai videi.

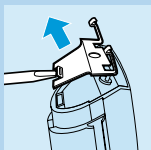
Pirms atbrīvojaties no novecojušā matu griezēja, izņemiet akumulatoru.

Neizmetiet akumulatoru kopā ar parastajiem sadzīves atkritumiem, bet gan nododiet to īpašā ķīmisko atkritumu savākšanas vietā.

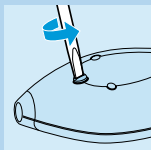
Varat aiznest ierīci uz Philips remontdarbnīcu, kur akumulatoru izņems un no tā atbrīvosies videi draudzīgā veidā.



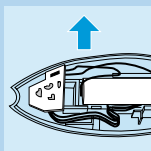
- 1** Atvienojiet ierīci no elektrotīkla un darbiniet to, līdz akumulators ir tukšs un ierīce apstājas.



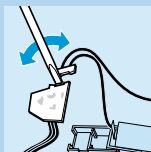
- 2** Noņemiet asmeņu bloku.
- 3** Ar skrūvgriezi atveriet metāla skavu.



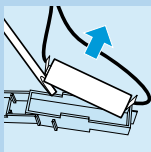
- 4** Atveriet ierīces korpusu.



- 5** Izvelciet akumulatora turētāju no ierīces.



- 6** Ievietojiet skrūvgriezi drukātās shēmas plates atverē, kas atzīmēta ar bultiņu. Bīdiet skrūvgriezi dziļāk, līdz daļa drukātās shēmas plates nolūzt.



- 7** Ar skrūvgriezi atdaliel akumulatoru no tā plastmasas turētāja.

- 8** Atbrīvojieties no akumulatora un pārējām detaļām videi draudzīgā veidā.

Nekādā gadījumā nepievienojiet ierīci elektrotīklam pēc tam, kad tā bijusi atvērta!

Garantija un remonts

Ja nepieciešama palīdzība vai informācija, lūdzu, izmantojiet Philips mājas lapu internetā www.philips.com vai sazinieties ar Philips pakalpojumu centru savā valstī (tā tālruna numurs atrodams pasaules garantijas bukletā). Ja jūsu valstī nav Philips pakalpojumu centra, lūdziet palīdzību Philips produkcijas izplatītājiem vai Philips Mājturības un personīgās higiēnas ierīču nodaļas pakalpojumu dienestam.

Svarbu žinoti

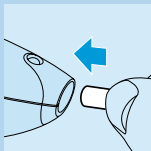
Prieš pradėdami naudoti aparatą, atidžiai perskaitykite šias naudojimo instrukcijas ir saugokite jas tolimesniam naudojimui.

- ▶ Patikrinkite, ar įtampa, pažymėta ant adapterio, atitinka jūsų elektros maitinimo įtampą.
- ▶ Įsitinkinkite ar aparatas nesudrėkęs.
- ▶ Aparatą pakraukite ir saugokite ne žemesnėje, kaip 15° ir ne aukštesnėje, kaip 35° temperatūroje.
- ▶ Triukšmo lygis: Lc = 69 dB [A]

Pakrovimas

Prieš naudodami pirmą kartą, aparatą pilnai pakraukite.

Kraunant įsitinkinkite ar aparatas išjungtas.



1 Įkiškite laidą į aparatą.

2 Įjunkite kyštuką į elektros lizdą.

▶ *Užsidega signalinė lemputė, rodanti, kad apratas kraunasi.*

Baterija pilnai pasikraus maždaug po 12 valandų. Nekraukite aparato ilgiau, nei 24 valandas.

Pilnai pakrautu aparatu galima kirpti iki 35 minučių.

Kirpimas nenaudojant baterijų

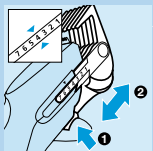
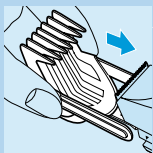
- ▶ Kerpant plaukų kirpimo mašinėlę, įjungta į elektros tinklą :

Išjunkite mašinėlę, įkiškite laidą elektros lizdą ir palaukite keletą sekundžių, iki įjungsitės. Jei baterija yra visiškai išsikrovusi, prieš įjungdami aparatą palaukite kelias minutes.

Neįjunkite aparato į elektros lizdą, kai baterijos yra pilnai pakrautos.

Pasiruošimas kirpimui

Kirpimas su šukomis



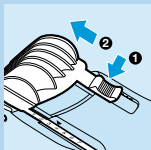
- 1 Įstumkite šukų rankenėles ir reguliuojantį mygtuką į aparato griovelius.
- 2 Paspauskite reguliuojantį mygtuką ant aparato nugarėlės ir pastumkite šukas į norimą padėtį (žr. lentelę).
- 3 Jei norite nuimti šukas, atleiskite reguliuojantį mygtuką.
- 4 Įjunkite aparatą.

Jei šukose susikaupė daug plaukų, nuimkite šukas ir išpūskite arba išskratykite plaukus iš šukų.

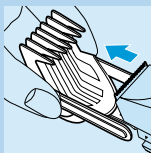
Kirpimo ilgio nustatymas

šukų padėtis	plaukų ilgis
1	4 mm
2	7 mm
3	10 mm
4	13 mm
5	15 mm
6	18 mm
7	21 mm

Kirpimas be šukų



- 1 Jei norite nuimti šukas, paspauskite reguliuojantį mygtuką ant aparato nugarėlės ir nustumkite šukas į galutinę padėtį.



- 2 Kita ranka nuimkite šukas nuo aparato.

Aparatą valykite ir pakraukite po kiekvieno panaudojimo.

Kirpimo technika

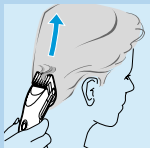
Prieš kerpant plaukus visuomet šukuokite juos augimo kryptimi.

Kirpimas su šukomis

Šukas galima naudoti, kai plaukus trumpinate iki 21 mm.

- Kirpti pradėkite, nustatę didžiausią plaukų ilgį (padėtis 7), taip išmoksite naudotis kirpimo mašinėle.

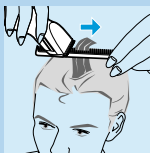
Visada kirpkite prieš plaukų augimo kryptį.



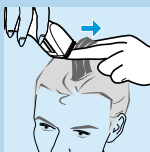
- Laikykite mašinėlą taip, kad plokščioji šukų pusė būtų lygiagreti jūsų galvai. Lėtai braukite ją per plaukus, tada atitraukite nuo galvos, vienu metu kirpkite nedaug plaukų.
- Keičiant plaukų ilgio nustatymą (žr. lentelę) įvairiose galvos vietose plaukų ilgis bus skirtingas.

Kirpimas per modeliuojančias šukas arba pirštus

Ši technika naudojama siekiant, kad plaukai liktų ilgesni nei 21 mm.



- Nuimkite šukas.
- Pakelkite kuokštelį plaukų modeliuojančiomis šukomis arba suspauskite jį tarp dviejų pirštų.

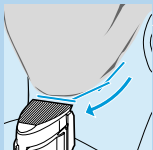


- Šukomis ar pirštais plaukus pakelkite taip, kad išsikištų tik ta dalis, kurią norite nukirpti.
- Nukirpkite plaukus, išsikišusius pro šukas ar pirštus.
- Tęskite procedūrą, braukdami prieš plaukų augimo kryptį.

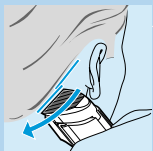
- ▶ Dažnai šukuokite, taip nubrauksite nukirptus plaukus ir pastebėsite nelygiai nukirptas vietas.

Kontūro formavimas

- ▶ Nuimkite šukas.
- ▶ Laikykite mašinėlę taip, kad peiliukas būtų nukreiptas žemyn.



- ▶ Braukdami ne pilniais judesiais suformuosite aiškų kaklo ir žandenuų kontūrą.



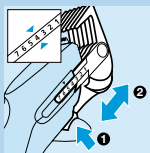
- ▶ Kirpdami plaukus apie ausis, vieną peiliuko kraštą pridėkite prie odos. Įsitinkinkite, ar danteliai yra per saugų atstumą nuo ausų.



- ▶ Norimą kontūrą formuokite lėtai ir atidžiai.

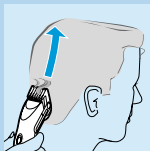


Įvairių šukuosenų sukūrimas

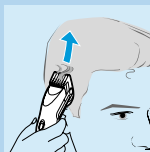


Jūreiviška šukuosena

- ▶ Pasirinkite norimą plaukų ilgį kaklo sričiai.



- ▶ Apkirpkite kaklo sritį, naudodami "Kirpimo su šukomis" techniką.
- ▶ Apkerpant pakaušį ir smilkinius nustatykite norimą plaukų ilgį.

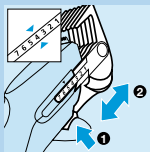


- ▶ Apkirpkite pakaušį ir smilkinius, tačiau nelieskite viršugalvio.

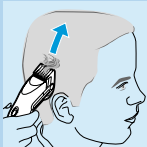


- ▶ Jei norite nukirpti "aikštele", viršugalvį apkirpkite, naudojant "Kirpimo per modeliuojančias šukas arba pirštus" techniką.
- ▶ Šukuoseną užbaikite suformuodami kontūrą kaklo linijai, žandenoms ir apie ausis, naudodami "Kontūro formavimo" techniką.

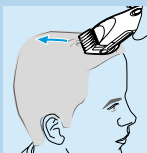
Trumpi plaukai



- ▶ Pasirinkite norimą plaukų ilgį ant pakaušio ir smilkinių.



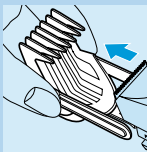
- ▶ Pakaušį ir smilkinius apkirpkite naudodami "Kirpimo su šukomis" techniką.
- ▶ Plaukų viršugalvyje nelieskite.
- ▶ Kerpanant viršugalvį pasirinkite norimą plaukų ilgį.



- ▶ Viršugalvį apkirpkite naudodami "Kirpimo su šukomis" techniką.
- ▶ Šukuoseną užbaikite suformuodami kaklo, žandėnų bei ausų ploto kontūrą, naudojant "Kontūro formavimo" techniką.

Valymas

Valydami aparatą, nenaudokite šlifuojančių ar šveičiančių medžiagų, taip pat alkoholio, benzino ar acetono.

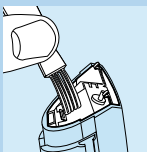


- 1** Prieš pradėdami valymą įsitinkite, ar aparatas išjungtas iš elektros lizdo.

- 2** Nuimkite šukas.



- 3** Nuimkite kirpimo įtaisą.



- 4** Kirpimo įtaisą ir aparato vidų išvalykite rinkinyje esančiu šepetėliu.



- 5** Kirpimo mašinėlę išrinkite, įstatydami kirpimo įtaiso kabliuką į angelę.
- 6** Kirpimo įtaisą stumkite atgal, kol pasigirs spragtelėjimas.

Pakeitimas

Susidėvėjusį ar sugadintą kirpimo įtaisą reikia pakeisti originaliu "Philips" kirpimo įtaisu.

Aplinka

Įmontuotoje perkraunamoje baterijoje yra medžiagų, galinčių užteršti aplinką.

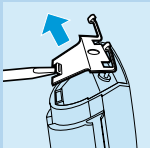
Išmesdami aparatą, išimkite pakraunamą bateriją.

Išmeskite bateriją ne į įprastą šiukšlių dėžę, o pristatykite ją į oficialų surinkimo punktą.

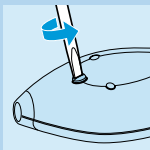
Jūs taip pat galite nunešti aparatą į Philips aptarnavimo centrą, kur išims bateriją ir atsikratys ją, aplinkai saugiu būdu.

- 1** Išjunkite aparatą iš elektros lizdo ir palikite jį veikti, kol variklis sustos.
- 2** Nuimkite kirpimo įtaisą.

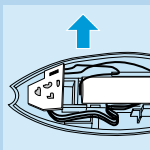




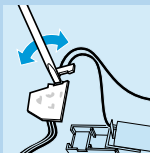
3 Atsuktuvu nuimkite metalinę sąvarželę.



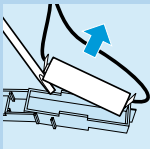
4 Atidarykite angelę.



5 Išstumkite baterijų laikiklį iš aparato.



6 Įstatykite atsuktuvą į nedidelę išpjovą antspauduotame elektros grandinės dangtyje, pažymėtą strėlyte. Spauskite atsuktuvą žemyn, iki dalis antspauduoto elektros grandinės dangčio sulūš.



7 Atsuktuvu atskirkite bateriją nuo plastmasinės dalies.

8 Baterijos ir aparato atsikratykite tik aplinkai saugiu būdu.

Nejunkite aparato į elektros tinklą po to, kai jis buvo atidarytas !

Garantija ir aptarnavimas

Jei jums reikalinga informacija ar turite problemų, aplankykite Philips tinklapį www.philips.com ar susisiekite su Philips klientų aptarnavimo centru savo šalyje (telefono numerį rasite visame pasaulyje galiojančios garantijos lankstinuke). Jei jūsų šalyje nėra klientų aptarnavimo centro, kreipkitės į vietinį Philips pardavėją.

Важно

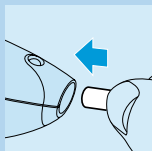
Преди да използвате уреда, прочетете внимателно тези инструкции за употреба и ги запазете за справка в бъдеще.

- ▶ Преди да свържете уреда към мрежата, проверете дали посоченото върху щепсела на уреда напрежение отговаря на напрежението на електрическата мрежа в дома ви.
- ▶ Пазете уреда от вода.
- ▶ Зареждайте и съхранявайте уреда при температура между 15° и 35°.
- ▶ Ниво на шум: Lc= 69 dB [A]

Зареждане

Преди да използвате уреда за пръв път, го заредете напълно.

Проверете дали по време на зареждането уредът е изключен.



1 Включете щепсела за захранване в уреда.

2 Включете щепсела на кабела за захранване в контакта.

- ▶ Индикаторната лампа светва, за да покаже, че уредът се зарежда.

За пълното зареждане на батерията са необходими припл. 12 часа.

Не зареждайте уреда в продължение на повече от 24 часа.

Напълно зареденият уред може да се използва за подстригване без захранване в продължение на 35 минути.

Подстригване със захранване от мрежата

- ▮ За да използвате машинката за подстригване, когато е свързана към мрежата:

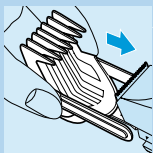
Изключете машинката за подстригване, свържете я към електрическата мрежа и изчакайте няколко секунди, преди да я включите. Ако батерията е напълно изтощена, изчакайте няколко минути, преди да включите уреда.

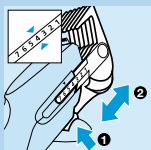
Не работете с уреда със захранване от мрежата, когато батерията е напълно заредена.

Подготовка за подстригване

Подстригване с приспособлението гребен

- ▮ Плъзнете рамената и бутона за регулиране на приспособлението гребен във водещите жлебове на уреда.





2 Натиснете бутона за регулиране на гърба на уреда и плъзнете приспособлението гребен в желаното положение (вж. таблицата).

3 Освободете бутона за регулиране, за да фиксирате гребена.

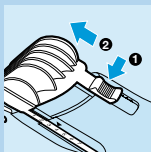
4 Включете уреда.

Ако в гребена се е натрупала много коса, свалете приспособлението гребен и издухайте и/или изтръскайте косата от гребена.

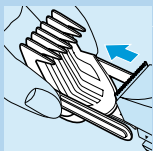
Настройки за дължина на подстригване

настройка на гребена	дължина на косата
1	4 мм
2	7 мм
3	10 мм
4	13 мм
5	15 мм
6	18 мм
7	21 мм

Подстригване без приспособлението гребен



1 За да свалите приспособлението гребен, натиснете бутона за регулиране на гърба на уреда и плъзнете приспособлението гребен в крайно положение.



- 2** Издърпайте приспособлението гребен от уреда с другата ръка, като държите бутона натиснат.

Почиствайте и зареждайте уреда след всяко ползване.

Техники за подстригване

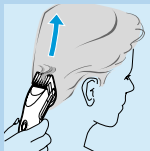
Преди постригване винаги сресвайте косата в посоката на растежа.

Подстригване с приспособлението гребен

Приспособлението гребен може да се използва за постигане на дължина на косата до 21 мм.

- ▶ Започнете подстригване при настройка за максимална дължина на косата (т. е. настройка 7), за да свикнете да работите с машинката за подстригване.

Винаги движете машинката за подстригване срещу посоката на растежа на косата.

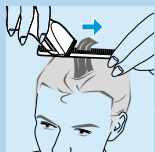


- ▶ Дръжте машинката за подстригване така, че плоската страна на приспособлението гребен да е паралелна на главата. Движете я бавно през косата, а след това навън от главата, като подстригвате само малки участъци на един път.

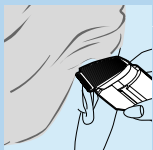
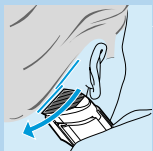
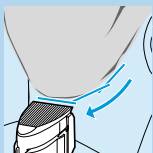
- ▶ Променете настройката за дължина (вж. таблицата), за да получите различни дължини на различни части от главата.

Подстригване през гребен за оформяне на прическа или през пръсти

Тази техника може да се използва за получаване на дължина на косата повече от 21 мм.



- ▶ Свалете приспособлението гребен.
- ▶ Повдигнете малък участък коса с гребен за оформяне на прическа или я хванете между два пръста.
- ▶ Повдигнете косата с гребена или я хванете между пръстите си, докато остава да се подава само дължината, която трябва да се отреже.
- ▶ Подстрижете подаващата се от гребена или между пръстите коса.
- ▶ Продължете с тази процедура, като работите срещу посоката на растежа на косата.
- ▶ Сресвайте косата често, за да премахват отрязаната коса и за да проверяват за неравно подстригани участъци.

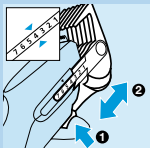


Оформяне на контур

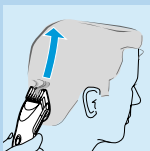
- ▶ Свалете приспособлението гребен.
- ▶ Дръжте машинката така, че подстригващата част да е обърната надолу.
- ▶ Работете с припокриващи се движения, за да изчистите контура на врата и бакебардите.
- ▶ За да подстрижете косата около ушите, поставете само единия край на режещия ръб върху кожата. Внимавайте зъбците да бъдат на безопасно разстояние от ушите.
- ▶ Оформяйте желаня контур бавно и внимателно.

Комбиниране на различни степени на подстригване

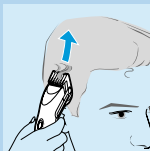
Армейска прическа



- ▶ Изберете дължина на косата, която се използва за зоната на врата.



- ▶ Подстрижете областта на врата, като използвате техниката "Подстригване с приспособлението гребен"
- ▶ Регулирайте настройката за подстригване на дължината, която желаете да има отзад и отстрани на главата.

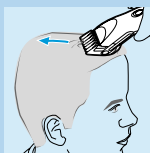
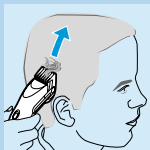
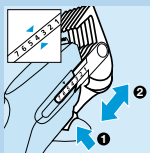


- ▶ Подстрижете косата отзад и отстрани на главата, като оставите косата на горната част на главата неподстригана.



- ▶ За плосък вид на косата отгоре, подстрижете я с използване на техниката "Подстригване през гребен за оформяне на прическа или през пръсти".
- ▶ Завършете подстригването с линията на врата, бакенбардите и зоната около ушите, като използвате техниката "Оформяне на контур".

Късо подстригване

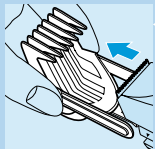


- ▶ Изберете желаната дължина за косата отзад и отстрани на главата.
- ▶ Подстрижете косата отзад и отстрани, като използвате техниката "Подстригване с приспособлението гребен"
- ▶ Оставете косата на горната част на главата неподстригана.
- ▶ Изберете желаната дължина на косата за горната част на главата.
- ▶ Подстрижете косата отгоре на главата с използване на техниката "Подстригване с приспособлението гребен".
- ▶ Завършете прическата с подстригване на врата, бакенбардите и зоната около ушите, като използвате техниката "Оформяне на контур".

Почистване

Не използвайте абразивни миялни препарати стъргалки или течности от рода на спирт петролни продукти или ацетон за почистване на уреда.

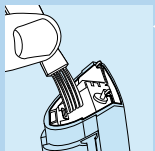
- | Преди да започнете почистването, проверете дали уредът е изключен и дали щепселът е изваден от контакта.



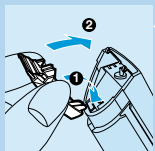
2 Свалете приспособлението гребен.



3 Свалете подстригващия блок.



4 Почистете подстригващия блок и вътрешността на уреда с предоставената четка.



5 За да сглобите отново машинката за подстригване, вкарайте куката на подстригващия блок в корпуса.

6 Натиснете подстригващия блок, докато чуete щракване.

Замяна

Износен или повреден подстригващ блок може да се смени само с оригинален подстригващ блок на Philips.

Опазване на околната среда

Вградената акумулаторна батерия съдържа вещества, които могат да замърсят околната среда.

Когато изхвърляте уреда, извадете акумулаторната батерия.

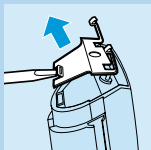
Не изхвърляйте батерията с обикновените битови отпадъци, а я предайте на място, където се събират подобни отпадъци.

Можете също така да отнесете уреда в сервизен център на Philips, където персоналът с радост ще ви помогне да извадите батерията и ще я изхвърли по начин, който няма да застраши околната среда.

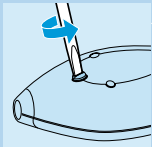


1 Извадете щепсела от контакта и оставете уреда да работи, докато моторът спре.

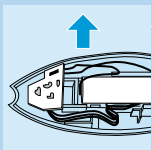
2 Извадете подстригващия блок.



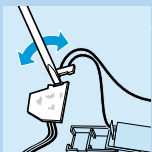
3 Махнете с отвертка металната скоба.



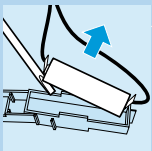
4 Отворете корпуса.



5 Извадете държача на батерията от уреда.



6 Пъхнете отвертка в малкия прорез на печатната платка, обозначен със стрелка. Натиснете отвертката надолу, докато част от печатната платка се отчупи.



7 Отделете батерията от пластмасовата част с помощта на отвертка.

8 Изхвърлете батерията и другите компоненти по начин, който не застрашава околната среда.

Не свързвайте уреда към електрическата мрежа, след като сте го отворили.

Гаранция и сервизно обслужване

Ако се нуждаете от информация или имате проблем, посетете Уеб сайта на Philips на адрес www.philips.com или се обърнете към Центъра за обслужване на клиенти на Philips във вашата страна (телефонния му номер можете да намерите в листовката с гаранция за цял свят). Ако във вашата страна няма Център за обслужване на клиенти, обърнете се към местния търговец на уреди на Philips или Отдела за сервизно обслужване на битови уреди на Philips [Service Department of Philips Domestic Appliances and Personal Care BV].

Važno

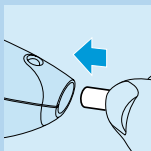
Pažljivo pročitajte ova uputstva pre upotrebe, i sačuvajte ih za kasniju upotrebu.

- ▶ Pre nego uključite uređaj, proverite da li voltaža navedena na utikaču odgovara naponu lokalne električne mreže.
- ▶ Ne dozvolite da se uređaj pokvasi.
- ▶ Uređaj puniti i odložite na temperaturi između 15°C i 35°C.
- ▶ Nivo šuma: Lc= 69 dB [A]

Punjenje

Napunite uređaj pre prve upotrebe.

Proverite da je uređaj isključen u toku punjenja.



1 Uključite utikač uređaja u uređaj.

2 Uključite utikač u utičnicu.

▶ Kontrolna lampica se pali kako bi označila da se uređaj puni.

Potrebno je oko 12 sati da se baterija potpuno napuni.

Ne puniti uređaj duže od 24 časa.

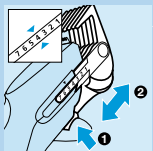
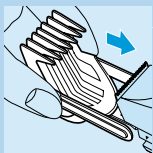
Napunjen uređaj ima bežično vreme šišanja u trajanju do 35 minuta.

Šišanje sa napajanjem iz mreže

- **Za šišanje sa napajanjem iz električne mreže:** Isključite mašinu za šišanje, priključite je na električnu mrežu, i sačekajte nekoliko sekundi pre nego je ponovo uključite. Ukoliko je baterija potpuno prazna: sačekajte nekoliko minuta pre nego uredjaj ponovo uključite. Nemojte napajati uredjaj iz mreže kada je baterija puna.

Priprema za šišanje

Šišanje dodatkom u obliku češlja



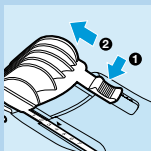
- 1 Skliznite krake i taster za podešavanje dodatka u odgovarajuće žlebove na uredjaju.
- 2 Pritisnite taster za podešavanje na pozadini uredjaja i postavite dodatak u željeni položaj (pogledajte tabelu).
- 3 Otpustite taster za podešavanje kako biste fiksirali češalj.
- 4 Uključite uredjaj.

Ukoliko se dosta kose nakupilo na češlju, skinite dodatak u obliku češlja sa uredjaja i oduvajte i/ili otresite kosu sa češlja

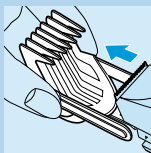
Podešavanja za dužinu šišanja

podešavanje češlja	dužina kose
1	4 mm
2	7 mm
3	10 mm
4	13 mm
5	15 mm
6	18 mm
7	21 mm

Šišanje bez dodatka u obliku češlja



- 1 Da biste uklonili dodatak u obliku češlja, pritisnite taster za podešavanje na pozadini uređaja, i postavite dodatak u krajnji položaj.



- 2 Slobodnom rukom izvucite dodatak u obliku češlja sa uređaja.

Očistite i ponovo napunite uređaj nakon svake upotrebe.

Tehnike šišanja

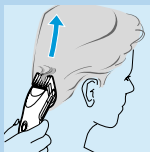
Pre šišanja kosu uvek očešljajte u smeru rasta.

Šišanje dodatkom u obliku češlja

Dodatak u obliku češlja možete koristiti za šišanje do dužine od 21 mm.

- ▶ Šišanje počnite sa podešavanjem za maksimalnu dužinu kose (tj. položaj 7), kako biste se upoznali sa uređajem.

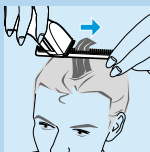
Mašinu za šišanje uvek pomerajte u smeru suprotnom od rasta kose.



- ▶ Mašinu držite tako da je ravna strana dodatka u obliku češlja paralelna sa glavom osobe koju šišate. Lagano je pomerajte kroz kosu, a zatim odmaknite od glave, šišajući po malo kose pri svakom pomeranju.
- ▶ Promenite podešavanje za dužinu (pogledajte tabelu) kako biste postigli različitu dužinu kose na različitim delovima glave.

Šišanje preko prstiju ili češlja za oblikovanje

Ovaj metod možete koristiti za dužinu kose preko 21 mm.



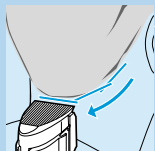
- ▶ Uklonite dodatak u obliku češlja.
- ▶ Podignite manji deo kose češljem za oblikovanje, ili ga uhvatite između dva prsta.



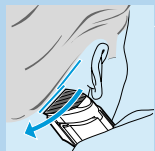
- ▶ Podignite kosu češljem za oblikovanje ili prstima, tako da samo dužina koju treba ošišati ostane da viri.
- ▶ Ošišajte kosu koja viri iz češlja ili prstiju.
- ▶ Nastavite sa ovom procedurom, radeći u smeru suprotnom od rasta kose.
- ▶ Kosu često češljajte, kako biste uklonili isečenu kosu i proverili da li je sva kosa ravnomerno ošišana.

Oblikovanje linije kose

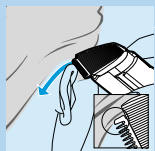
- ▶ Uklonite dodatak u obliku češlja.
- ▶ Mašinu držite sa rezačem okrenutim nadole.

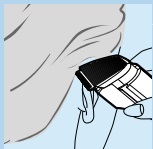


- ▶ Da biste oblikovali jasnu liniju vrata i zulufa, nekoliko puta predjite mašinom preko iste površine glave.



- ▶ Da biste ošišali kosu oko ušiju, postavite samo jednu stranu rezača uz kožu. Obratite pažnju da zupci ostanu na bezbednoj udaljenosti od ušiju.

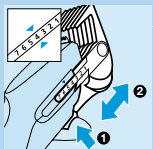




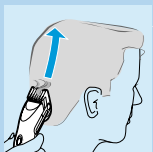
- ▶ Polako i pažljivo oblikujte željenu liniju kose.

Formiranje različitih frizura

"Vojnička" frizura



- ▶ Izaberite željenu dužinu kose za predeo oko vrata.



- ▶ Područje vrata ošišajte koristeći metod iz odeljka "Šišanje dodatkom u obliku češlja".
- ▶ Za šišanje kose na potiljku i slepoočnicama, prilagodite podešavanje željenoj dužini kose.

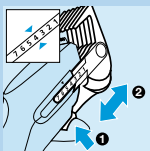


- ▶ Ošišajte kosu na potiljku i slepoočnicama, ali ne i kosu na vrhu glave.

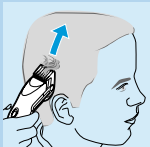


- ▶ Kako bi kosa na vrhu glave bila potpuno ravna, ošišajte je koristeći metod iz odeljka "Šišanje preko prstiju ili češlja za oblikovanje".
- ▶ Frizuru završite oblikovanjem linije kose na vratu, zulufima, i oko ušiju, koristeći metod iz odeljka "Oblikovanje linije kose".

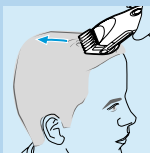
Kratka frizura



- ▶ Izaberite željenu dužinu kose za potiljak i predeo slepoočnica.



- ▶ Ošišajte kosu na potiljku i slepoočnicama koristeći metod iz odeljka "Šišanje dodatkom u obliku češlja".
- ▶ Ostavite kosu na vrhu glave neošišanu.
- ▶ Izaberite željenu dužinu za kosu na vrhu glave.

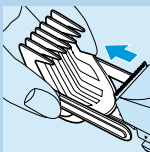


- ▶ Ošišajte kosu na vrhu glave koristeći metod iz odeljka "Šišanje dodatkom u obliku češlja".
- ▶ Frizuru završite oblikovanjem linije kose na vratu, zulufima, i oko ušiju, koristeći metod iz odeljka "Oblikovanje linije kose".

Održavanje

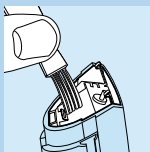
Za čišćenje uređaja nemojte koristiti abrazivna sredstva za čišćenje i ribanje, ni tečnosti kao što su alkohol, benzin ili aceton.

- 1 Proverite da li ste isključili uređaj, i isključili ga iz električne mreže, pre nego počnete čišćenje.
- 2 Uklonite dodatak u obliku češlja.

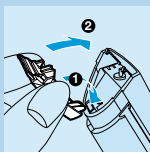




3 Uklonite jedinicu rezača.



4 Jedinicu rezača, kao i unutrašnjost uređaja, čistite isporučenom četkom.



5 Da biste ponovo montirali mašinu za šišanje, ubacite kukicu jedinice rezača u kućište uređaja.

6 Pritiskajte jedinicu rezača unazad dok ne čujete "klik".

Zamena delova

Pohabana ili oštećena jedinica rezača može se zameniti isključivo originalnom Philips-ovom jedinicom rezača.

Okolina

Ugrađena baterija sadrži supstance koje mogu zagaditi okolinu.

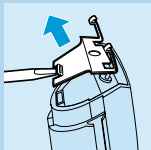
Uklonite bateriju kada odbacujete uređaj.

Ne bacajte bateriju zajedno sa normalnim otpacima iz domaćinstva, već je predajte na zvaničnom mestu prikupljanja.

Takodje možete odneti uređaj u Philips-ov servisni centar gde će osoblje izvaditi bateriju imesto vas, i ukloniti je na način bezbedan po okolinu.

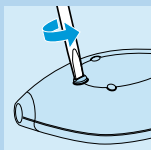


- 1** Isključite uređaj iz električne mreže, i ostavite uređaj da radi sve dok se motor sam ne zaustavi.

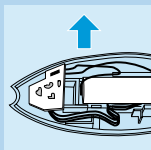


- 2** Uklonite jedinicu rezača.

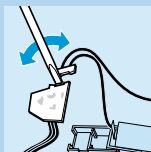
- 3** Uklonite metalnu štipaljku uz pomoć šrafcigera.



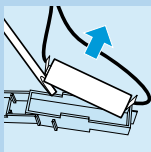
- 4** Otvorite kućište.



- 5** Izvucite držač baterije iz uređaja.



- 6** Ubacite šrafciğer u mali otvor na štampanoj ploči, označen strelicom. Pritiskajte šrafciğer nadole dok se deo štampane ploče ne odlomi.



- 7** Odvojte bateriju od plastičnog dela uz pomoć šrafciğera.
- 8** Odbacite bateriju i druge delove na način bezbedan po okolinu.

Nakon otvaranja, nikada ponovo ne povezujte uređaj na električnu mrežu!

Garancija i servis

Ukoliko su vam potrebne informacije, ili imate neki problem, molimo vas da posetite Philips Internet prezentaciju na adresi www.philips.com, ili da kontaktirate Philips-ovo predstavništvo u vašoj zemlji (broj telefona pronaći ćete u međunarodnom garantnom listu). U koliko u vašoj zemlji ne postoji predstavništvo, obratite se vašem ovlašćenom prodavcu ili kontaktirajte Servisno odeljenje Philips aparata za domaćinstvo i ličnu higijenu BV.