

ENGLISH	4
DEUTSCH	14
FRANÇAIS	24
NEDERLANDS	34
ESPAÑOL	44
ITALIANO	54
PORTUGUÊS	64
TÜRKÇE	74
ΕΛΛΗΝΙΚΑ	84

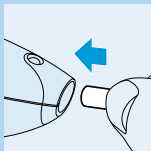
Important

- ▶ Check if the voltage indicated on the mains plug corresponds to the mains voltage in your home before you connect the appliance.
- ▶ Make sure that the appliance does not get wet.
- ▶ Charge and store the appliance at a temperature between 15° and 35°.

Charging

Charge the appliance fully before you use it for the first time.

Make sure the appliance is switched off while charging.



- 1** Insert the appliance plug into the appliance.
- 2** Insert the mains plug into the wall socket.
 - ▶ *The pilot light will go on to indicate that the appliance is charging.*

It will take approx. 12 hours to fully charge the battery.

Do not charge the appliance for more than 24 hours.

A fully charged appliance has a cordless clipping time of up to 35 minutes.

Corded clipping

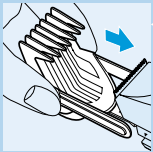
- ▶ To clip with the hair clipper connected to the mains:

Switch the hair clipper off, connect it to the mains and wait a few seconds before switching it back on. If the battery is completely empty: wait a few minutes before switching the appliance on.

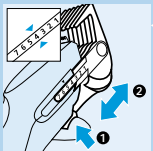
Do not run the appliance from the mains when the battery is fully charged.

Preparing for clipping

Clipping with comb attachment:



- 1 Slide the arms and the adjustment button of the comb attachment into the guiding grooves of the appliance.



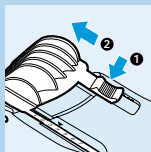
- 2 Press the adjustment button on the back of the appliance and slide the comb attachment to the desired position (see table).
- 3 Release the adjustment button to lock the comb.
- 4 Switch the appliance on.

If a lot of hair has accumulated in the comb, remove the comb attachment and blow and/or shake the hair out of the comb.

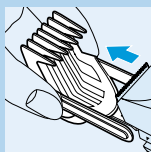
Cutting length settings

comb setting	hair length
1	4 mm
2	7 mm
3	10 mm
4	13 mm
5	15 mm
6	18 mm
7	21 mm

Clipping without comb attachment



- 1** To remove the comb attachment, press the adjustment button on the back of the appliance and slide the comb attachment to its final position.



- 2** Pull the comb attachment off the appliance with your other hand.

Clean and recharge the appliance every time you have used it.

Clipping techniques

Always comb the hair in the direction of growth before clipping.

Clipping with comb attachment

The comb attachment can be used to obtain hair lengths up to 21 mm.

- ▶ Start at the setting for maximum hair length (i.e. position 7) to familiarise yourself with the clipper.

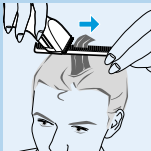
Always move against the direction of hair growth.



- ▶ Hold the clipper so that the flat side of the comb attachment is parallel to the head. Move it slowly through the hair and then away from the head, cutting only a small amount at a time.
- ▶ Change the length setting (see table) to obtain different lengths on different parts of the head.

Cutting over styling comb or fingers

This technique can be used to obtain hair lengths over 21 mm.



- ▶ Remove the comb attachment.
- ▶ Lift a small section of hair with a styling comb or grasp it between two fingers.

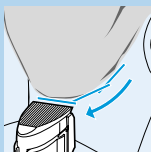


- ▶ Lift the hair with the comb or fingers so that only the length that needs to be cut sticks out.
- ▶ Trim the hair protruding from the comb or fingers.
- ▶ Continue this procedure working against the growth direction of the hair.

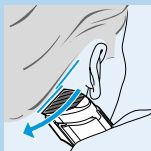
- ▶ Comb frequently to remove cut hair and check for unevenly cut sections.

Outlining

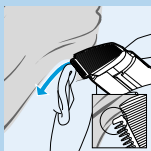
- ▶ Remove the comb attachment.
- ▶ Hold the clipper with the cutter pointing downwards.



- ▶ Make overlapping strokes for clear outlining of the neck and sideburns.



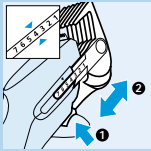
- ▶ For cutting the hair around the ears, put one edge of the cutter on the skin. Make sure the teeth are kept at a safe distance from the ears.



- ▶ Shape the desired outline slowly and carefully.

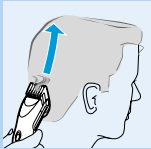


Creating different haircuts



Crew cut

- ▶ Select the desired hair length for the neck area.



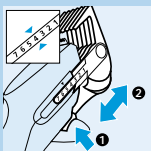
- ▶ Clip the neck area using the "Clipping with comb attachment" technique.
- ▶ Adjust the length setting to the desired hair length for the back and sides of the head.



- ▶ Clip the sides and back of the head leaving the hair on top of the head uncut.

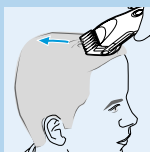
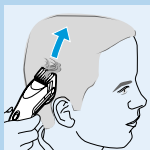


- ▶ For a flat top look, cut the hair on top of the head using the "Cutting over styling comb or fingers" technique.
- ▶ Finish the haircut by outlining the neckline, sideburns and the area around the ears using the "Outlining" technique.



Short cut

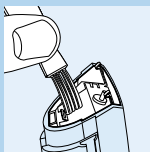
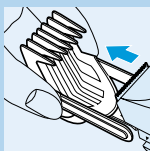
- ▶ Select the desired hair length for the back and the sides of the head.



- ▶ Clip the back and the sides of the head using the "Clipping with comb attachment" technique.
- ▶ Leave the hair on top of the head uncut.
- ▶ Select the desired hair length for the top of the head.
- ▶ Clip the top of the head using the "Clipping with comb attachment" technique.
- ▶ Finish the haircut by outlining the neck, sideburns and area around the ears.

Cleaning

Do not use abrasives, scourers or liquids such as alcohol, petrol or acetone to clean the appliance.



- 1** Make sure the appliance is switched off and disconnected from the mains before you start cleaning it.
- 2** Remove the comb attachment.
- 3** Remove the cutting unit.
- 4** Clean the cutting unit and the inside of the appliance with the brush supplied.



5 To reassemble the clipper, insert the hook of the cutting unit into the housing.

6 Push it back until you hear a click.

Replacement

A worn or damaged cutting unit should only be replaced with an original Philips cutting unit.

Environment

The built-in rechargeable battery contains substances which may pollute the environment.

Remove the rechargeable battery when you discard the appliance.

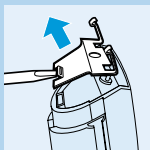
Do not throw the battery away with the normal household waste but dispose of it at an official collection point.

You can also take the appliance to a Philips Service Centre, where staff will be happy to help you remove the battery and dispose of it in an environmentally safe way.

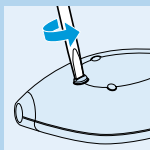
1 Disconnect the appliance from the mains and let the appliance run until the motor stops.

2 Remove the cutting unit.

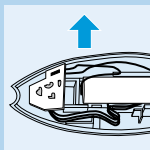




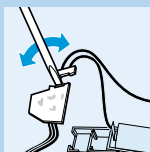
- 3** Remove the metal clip by means of a screwdriver.



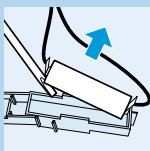
- 4** Open the housing.



- 5** Pull the battery holder out of the appliance.



- 6** Insert a screwdriver into the small slot in the printed circuit board marked with an arrow. Push the screwdriver down until part of the printed circuit board breaks off.



- 7** Separate the battery from the plastic part by means of a screwdriver.

- 8** Dispose of the battery and the other components in an environmentally safe way.

Do not connect the appliance to the mains again after it has been opened!

For telephone numbers of the Philips Helpdesk, see the worldwide guarantee leaflet.

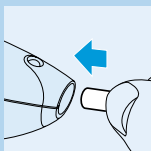
Wichtig

- ▶ Prüfen Sie, bevor Sie das Gerät in Betrieb nehmen, ob die Spannungsangabe auf dem Steckernetzgerät mit der örtlichen Netzspannung übereinstimmt.
- ▶ Achten Sie darauf, daß das Gerät nicht naß wird.
- ▶ Laden und lagern Sie das Gerät bei Temperaturen zwischen 15 °C und 35 °C.

Den Akku aufladen

Laden Sie den Akku voll auf, bevor Sie das Gerät zum ersten Mal benutzen.

Achten Sie darauf, daß das Gerät während des Aufladens ausgeschaltet ist.



- 1** Stecken Sie den Gerätestecker in das Gerät.
 - 2** Stecken Sie dann das Steckernetzgerät in die Steckdose.
 - ▶ *Die Kontrollampe leuchtet auf und zeigt an, daß der Akku geladen wird.*
- Nach ca. 12 Stunden ist der Akku voll aufgeladen. Lassen Sie das Gerät nicht länger als 24 Stunden am Netz.

Mit voll aufgeladenem Akku können Sie das Gerät ca. 35 Minuten kabelfrei benutzen.

Das Gerät am Netz betreiben

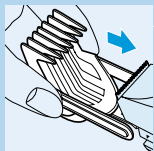
- So schneiden Sie das Haar mit dem Kabel am Netz:

Schalten Sie das Gerät aus, verbinden Sie es durch das Kabel mit dem Netz. Warten Sie einige Sekunden, bevor Sie das Gerät einschalten. Sollte der Akku leer sein, so müssen Sie einige Minuten warten, bevor Sie das Gerät einschalten.

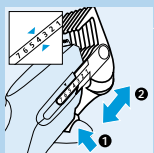
Betreiben Sie das Gerät nicht am Netz, wenn der Akku voll aufgeladen ist.

Vor dem Gebrauch

Haare mit dem Kamm-Aufsatz schneiden



- 1 Schieben Sie die Seitenteile und die Schnittlängenarretierung des Kamm-Aufsatzes in die Führungsschlitze des Geräts.



- 2 Drücken Sie die Schnittlängenarretierung an der Rückseite des Geräts, und schieben Sie den Kamm-Aufsatz auf die gewünschte Position. -Vgl. die Tabelle.

- 3 Lassen Sie die Schnittlängenarretierung los, um die Einstellung zu fixieren.

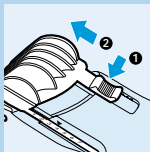
- 4 Schalten Sie das Gerät ein.

Hat sich viel Haar in dem Kamm angesammelt, so nehmen Sie den Kamm-Aufsatz ab, und blasen oder schütteln Sie ihn leer.

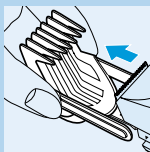
Schnittlängen-Einstellung

Position	Schnittlänge
1	4 mm
2	7 mm
3	10 mm
4	13 mm
5	15 mm
6	18 mm
7	21 mm

Haare ohne den Kamm-Aufsatz schneiden



- 1** Drücken Sie die Schnittlängenarretierung an der Rückseite des Geräts, und schieben Sie den Kamm-Aufsatz auf die letztmögliche Position heraus.



- 2** Halten Sie die Schnittlängenarretierung gedrückt, und ziehen Sie den Kamm-Aufsatz mit der anderen Hand vom Gerät.

Reinigen Sie das Gerät nach jedem Gebrauch, und laden Sie den Akku auf.

Die Vorgehensweisen

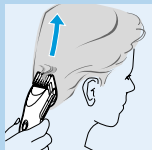
Kämmen Sie vor dem Gebrauch das Haar in Haarwuchsrichtung.

Haare mit dem Kamm-Aufsatz schneiden

Der Kamm-Aufsatz kann für Haarlängen bis zu 21 mm verwendet werden.

- ▶ Beginnen Sie zunächst mit der größten Haarschnittlänge, also mit Position 7, um sich mit dem Gerät vertraut zu machen.

Führen Sie das Gerät stets nur gegen die Haarwuchsrichtung.

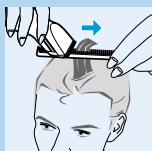


- ▶ Halten Sie den Haarschneider so, daß die flache Seite des Kamm-Aufsatzes dem Kopf zugewandt ist. Führen Sie den Kamm-Aufsatz langsam durch das Haar, und heben Sie das Gerät dann vom Kopf ab. Erfassen Sie immer nur wenig Haar auf einmal.
- ▶ Wechseln Sie die Schnittlängen, um in verschiedenen Bereichen des Kopfes unterschiedliche Schnittlängen zu erzielen. - Vgl. die Tabelle.

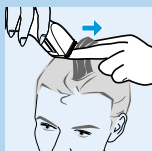
Haare über einen Frisierkamm oder die Finger schneiden

Dieses Vorgehen ist bei Schnittlängen über 21 mm angebracht.

- ▶ Nehmen Sie den Kamm-Aufsatz vom Gerät.

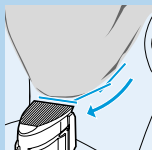


- ▶ Fassen Sie eine Strähne Haar mit dem Frisierkamm oder zwischen zwei Fingern.

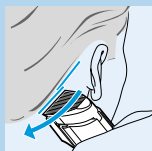


- ▶ Heben Sie den Kamm oder die Finger so weit an, daß nur die Enden hervorschauen, die abgeschnitten werden sollen.
- ▶ Schneiden Sie diese Enden mit dem Gerät ab.
- ▶ Fahren Sie auf diese Weise gegen die Haarwuchsrichtung fort.
- ▶ Kämmen Sie das Haar immer wieder durch, um die angeschnittenen Enden auszukämmen und ungleich geschnittene Haarpartien zu erkennen.

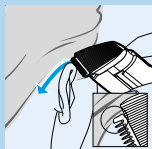
Konturen schneiden



- ▶ Nehmen Sie den Kamm-Aufsatz vom Gerät.
- ▶ Halten Sie den Haarschneider dabei so, daß die Schneiden abwärts zeigen.



- ▶ Arbeiten Sie sich in überlappenden Zügen voran, um den Partien an Hals und Koteletten eine saubere Kontur zu geben.



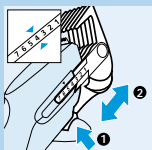
- ▶ Rund um die Ohren setzen Sie die Schneiden mit einer Kante auf die Haut. Achten Sie darauf, daß Sie sicheren Abstand zu den Ohren halten.



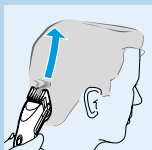
- ▶ Formen Sie die Konturen langsam und sorgfältig.

Verschiedene Haarschnitte

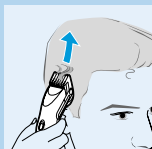
Bürstenschnitt



- ▶ Stellen Sie die gewünschte Schnittlänge ein.



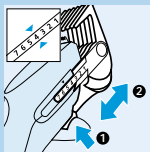
- ▶ Schneiden Sie die Partie am Hals wie im Abschnitt "Haare mit dem Kamm-Aufsatz schneiden" beschrieben.
- ▶ Stellen Sie die Schnittlängen für die Seiten und den Nacken ein.



- ▶ Schneiden Sie die Seiten und den Nacken, nicht aber das Haar oben auf dem Kopf.

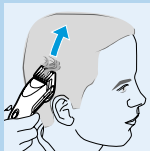


- ▶ Das Haar auf dem Kopf wird so wie im Abschnitt "Haare über einen Frisierkamm oder über die Finger schneiden" beschrieben, so daß gleich lange Haarspitzen eine ebene Fläche bilden.
- ▶ Schließen Sie die Arbeit ab, indem Sie den Hals, den Nacken und die Partie um die Ohren konturieren.

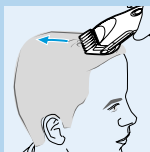


Kurzschritt

- ▶ Wählen Sie eine Schnittlänge für den Hinterkopf und die Seiten.



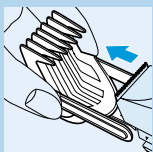
- ▶ Schneiden Sie Hinterkopf und Seiten wie im Abschnitt "Haare mit dem Kamm-Aufsatz schneiden" beschrieben.
- ▶ Lassen Sie das Haar oben auf dem Kopf noch unberührt.
- ▶ Wählen Sie dann eine Schnittlänge für das Haar auf dem Kopf, ...



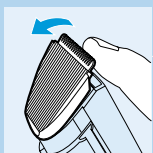
- ▶ und schneiden Sie das Haar auf dem Kopf wie im Abschnitt "Haare mit dem Kamm-Aufsatz schneiden" beschrieben.
- ▶ Schließen Sie die Arbeit ab, indem Sie den Hals, den Nacken und die Partie um die Ohren konturieren.

Reinigung

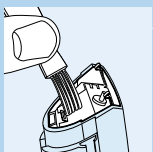
Verwenden Sie zum Reinigen keine Scheuermittel und keine Lösungsmittel wie Alkohol, Benzin und Azeton.



- 1** Achten Sie darauf, daß das Gerät ausgeschaltet und nicht am Netz angeschlossen ist.



- 2** Nehmen Sie den Kamm-Aufsatz vom Gerät.
- 3** Nehmen Sie die Schneideinheit vom Gerät.



- 4** Reinigen Sie die Schneideinheit und die Innenwand des Gehäuses mit der beiliegenden Bürste.



- 5** Stecken Sie die Fahnen der Schneideinheit in das Gerät zurück.
- 6** Drücken Sie auf die Schneideinheit, bis Sie hörbar einrastet.

Ersatz der Schneideinheit

Eine verbrauchte oder beschädigte Schneideinheit darf nur durch eine original Philips Schneideinheit ersetzt werden.

Umweltschutz

Der eingebaute Akku enthält Substanzen, welche die Umwelt gefährden können. Batterien und Akkus gehören nicht in den normalen Hausmüll.

Entfernen Sie die wiederaufladbaren Batterien wenn Sie das Gerät wegwerfen.

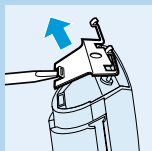
Sie sind als Verbraucher gesetzlich dazu verpflichtet, gebrauchte Batterien und Akkus der Wiederverwertung zuzuführen. Geben Sie sie bei einer der öffentlichen Sammelstellen Ihrer Gemeinde oder an einer Verkaufsstelle für entsprechende Geräte bzw. für Batterien und Akkus ab.

Sie können das Gerät auch dem Philips Service Center zuführen, Wir kümmern uns dann gern um eine ordnungsgemäße Entsorgung.

Falls Sie den Akku selbst entnehmen wollen, so gehen Sie bitte wie folgt vor:

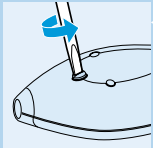


1 Ziehen Sie den Stecker aus der Steckdose, und lassen Sie den Motor so lange laufen, bis er anhält.

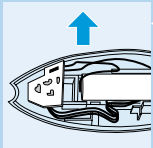


2 Nehmen Sie die Schneideeinheit vom Gerät.

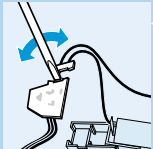
3 Entfernen Sie die Metallzunge mit einem Schraubendreher.



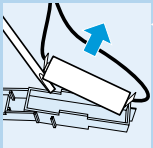
4 Öffnen Sie das Gehäuse.



5 Ziehen Sie den Akkualter aus dem Gerät.



6 Stecken Sie einen Schraubendreher in den kleinen Spalt in der Platine, der mit einem Pfeil gekennzeichnet ist. Drücken Sie den Schraubendreher weiter ein, bis ein Teil der Platine abbricht.



7 Trennen Sie mit dem Schraubendreher den Akku von dem Kunststoffteil.

8 Entsorgen Sie den Akku in der oben geschilderten, gesetzlich vorgeschriebenen Weise.

Wenn der Akku entfernt worden ist, darf das Gerät nicht mehr am Netz betrieben werden!

Die Telefonnummern des Philips Service Centres entnehmen Sie bitte der beiliegenden Garantieschrift.

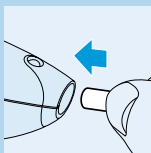
Important

- ▶ Avant de brancher l'appareil, vérifiez que la tension indiquée sur la fiche correspond à la tension du secteur de votre logement.
- ▶ Assurez-vous que l'appareil ne soit pas mouillé.
- ▶ Il est conseillé de recharger et de ranger l'appareil à une température comprise entre 15° et 35°.

Charge

Rechargez complètement l'appareil avant la première utilisation.

Assurez-vous que l'appareil soit éteint lors de la charge.



1 Insérez le connecteur dans l'appareil.

2 Insérez la fiche dans la prise de courant.

▶ *Le témoin lumineux s'allumera pour indiquer que l'appareil est en charge.*

La batterie sera complètement rechargée après environ 12 heures.

Ne chargez pas l'appareil pendant plus de 24 heures.

Une charge complète vous assure une autonomie moyenne de 35 minutes d'utilisation.

Utilisation sur secteur

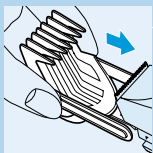
- Pour tailler avec la tondeuse branchée sur le secteur.

Arrêtez la tondeuse, branchez-la sur le secteur et attendez quelques secondes avant de mettre en marche. Si la batterie est complètement déchargée : attendez quelques minutes avant de mettre en marche l'appareil.

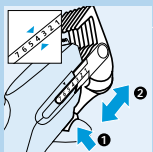
N'utilisez pas l'appareil directement sur secteur si la batterie est complètement chargée.

Préparation à l'emploi

Taille avec guide ou sabot de coupe



- 1 Faites glisser les bras du guide de coupe dans les glissières de l'appareil.



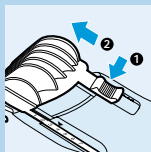
- 2 Appuyez sur le bouton de contrôle à l'arrière de l'appareil et faites glisser le guide de coupe sur la position souhaitée (voir tableau).
- 3 Relâchez le bouton de contrôle pour verrouiller le guide de coupe.
- 4 Mettez l'appareil en marche.

Si des cheveux se sont accumulés dans le peigne, retirez le guide de coupe et enlevez les cheveux en soufflant dessus et/ou en le secouant.

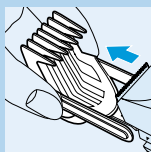
Réglages de la hauteur de coupe

Réglage	Hauteur de coupe
1	4 mm
2	7 mm
3	10 mm
4	13 mm
5	15 mm
6	18 mm
7	21 mm

Taille sans guide de coupe



- 1 Pour retirer le guide de coupe, appuyez sur le bouton de contrôle à l'arrière de l'appareil, et faites glisser le guide de coupe sur la dernière position.



- 2 Retirez le guide de coupe de l'appareil avec l'autre main.

Nettoyez et rechargez l'appareil après chaque utilisation.

Techniques de coupe

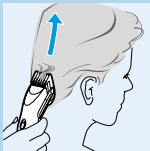
Peignez toujours vos cheveux dans le sens de la repousse avant de les couper.

Taille avec guide de coupe

Utilisez le guide de coupe pour obtenir une longueur de cheveux jusqu'à 21 mm.

- Pour vous familiariser avec la tondeuse, commencez avec le réglage pour la longueur de cheveux maximum (position 7).

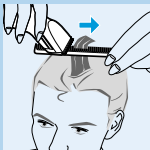
Déplacez toujours l'appareil en sens inverse de la repousse des cheveux.



- Tenez la tondeuse de telle sorte que la partie plate du guide de coupe soit parallèle à la tête. Déplacez-la lentement dans les cheveux, puis écartez-la de la tête et ne coupez que de petites quantités à la fois.
- Pour obtenir différentes longueurs de cheveux suivant les parties de la tête, changez le réglage de la longueur de coupe (voir tableau).

Coupe au peigne ou avec les doigts

Utilisez cette technique pour obtenir une longueur de cheveux supérieure à 21 mm.

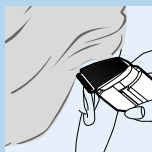
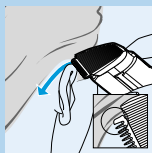
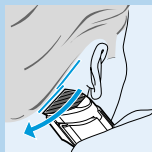
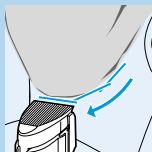


- Retirez le guide de coupe.
- Soulevez une mèche de cheveux à l'aide du peigne ou bien saisissez la mèche entre deux doigts.
- Laissez glisser le peigne ou les doigts sur les cheveux jusqu'à ce que la longueur que vous désirez couper dépasse.
- Coupez les cheveux qui dépassent du peigne ou des doigts.

- ▶ Continuez ainsi dans le sens inverse de la repousse des cheveux.
- ▶ Peignez vos cheveux fréquemment pour retirer les cheveux coupés et vérifier qu'il n'y ait pas de zones inégales.

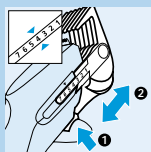
Les contours

- ▶ Retirez le guide de coupe.
- ▶ Tenez la tondeuse avec le guide de coupe pointant vers le bas.



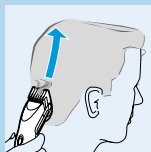
- ▶ Pour dégager les contours de la nuque et des pattes, passez la tondeuse autour de ces zones.
- ▶ Pour couper les cheveux proches des oreilles, posez un côté de la tondeuse sur la peau. Assurez-vous que les dents sont à une distance suffisante des oreilles.
- ▶ Dessinez lentement et soigneusement le contour désiré.

Créer des coupes différentes

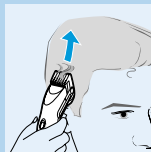


Coupe en brosse

- Sélectionnez la longueur de cheveux désirée pour la nuque.



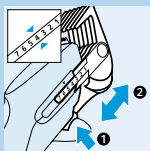
- Coupez les cheveux de la nuque en vous reportant à la section "Taille avec guide de coupe".
- Sélectionnez le réglage pour la longueur de cheveux désirée à l'arrière et sur les côtés.



- Coupez les cheveux sur les côtés et à l'arrière, et laissez ceux du dessus.

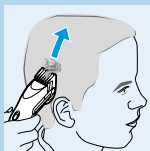


- Pour une coupe en brosse bien plate, coupez les cheveux du dessus en vous reportant à la section "Couper au peigne ou avec les doigts".
- Terminez la coupe de cheveux par les contours de la nuque, des pattes et des oreilles en vous reportant à la section "Les contours".

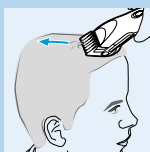


Coupe courte

- Sélectionnez la longueur de cheveux désirée pour l'arrière et les côtés.



- Coupez les cheveux à l'arrière et sur les côtés en vous reportant à la section "Taille avec guide de coupe".
- Ne coupez pas les cheveux du dessus.
- Sélectionnez la longueur de cheveux désirée pour le dessus.

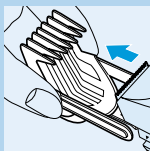


- Coupez les cheveux du dessus, en vous reportant à la section "Taille avec guide de coupe".
- Terminez la coupe de cheveux par les contours de la nuque, des pattes, et des oreilles.

Nettoyage

N'utilisez pas de produits abrasifs, de tampons à récurer ou des substances telles que l'alcool l'essence ou l'acétone pour nettoyer l'appareil.

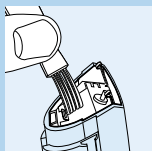
- 1** Avant de commencer à nettoyer l'appareil, assurez-vous de l'avoir éteint et débranché.



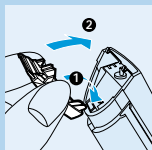
- 2** Retirez le guide de coupe.



3 Retirez l'unité de coupe.



4 Nettoyez l'unité de rasage et l'intérieur de l'appareil avec la brosse de nettoyage.



5 Pour remonter l'appareil, fixez l'unité de rasage dans le support.

6 Poussez-la jusqu'à ce que vous entendiez un "clac".

Remplacement

Utilisez uniquement une unité de rasage Philips d'origine pour remplacer la votre si elle est usée ou endommagée.

Environnement

La batterie rechargeable intégrée contient des substances susceptibles de nuire à l'environnement.

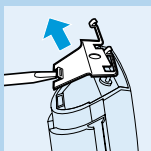
Lorsque vous vous séparerez de votre appareil en fin de vie, retirez la batterie.

Ne jetez pas la batterie avec les ordures ménagères habituelles, mais dans un lieu assigné à cet effet.

Vous pouvez également déposer votre appareil dans un Centre Service Agréé Philips, où l'on se chargera avec plaisir d'enlever la batterie, et de la jeter dans un lieu assigné à cet effet.

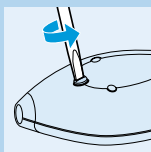


1 Débranchez l'appareil de la prise de courant, et laissez le fonctionner jusqu'à qu'à l'arrêt complet du moteur.

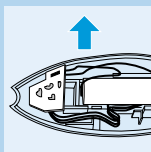


2 Retirez l'unité de coupe.

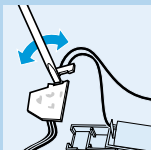
3 Retirez le couvercle en métal à l'aide d'un tournevis.



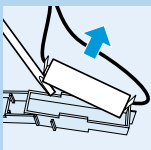
4 Ouvrez le boîtier.



5 Retirez le support de la batterie de l'appareil.



- 6** Insérez un tournevis dans la fente du circuit marquée d'une flèche. Poussez le tournevis jusqu'à rompre une partie du circuit.



- 7** Retirez la batterie du support plastique à l'aide d'un tournevis.
- 8** Déposez la batterie et les autres composants dans un lieu assigné à cet effet.

Ne branchez pas l'appareil sur le secteur après l'avoir ouvert.

Pour obtenir le numéro de téléphone du Service Consommateurs Philips, veuillez consulter le dépliant sur la garantie internationale.

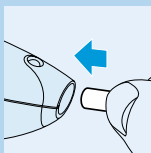
Belangrijk

- ▶ Controleer, voordat u het apparaat aansluit, of het voltage dat op de stekker is vermeld overeenkomt met de netspanning in uw woning.
- ▶ Zorg dat het apparaat niet nat wordt.
- ▶ Laad het apparaat op en bewaar het bij een temperatuur tussen 15° en 35°.

Opladen

Laad het apparaat volledig op voordat u het voor de eerste keer gebruikt.

Zorg ervoor dat het apparaat uitgeschakeld is tijdens het opladen.



1 Steek het apparaatstekkertje in het apparaat.

2 Steek de stekker in het stopcontact.

▶ *Het waarschuwingslampje gaat aan om aan te geven dat het apparaat aan het opladen is.*

Het duurt ongeveer 12 uur voordat de accu volledig opgeladen is.

Laad het apparaat niet langer dan 24 uur achter elkaar op.

Een volledig opgeladen apparaat heeft een snoerloze kniptijd tot ca. 35 minuten.

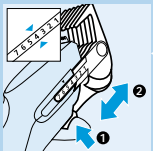
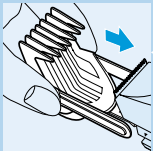
Knippen met snoer

► Om de tondeuse op netspanning te gebruiken: Schakel het apparaat uit, steek de stekker in het stopcontact en wacht enkele seconden voordat u het apparaat inschakelt. Als de accu helemaal leeg is, wacht dan enkele minuten voordat u het apparaat inschakelt.

Laat het apparaat niet op netspanning werken wanneer de accu volledig opgeladen is.

Vorbereitung

Knippen met opzetkam



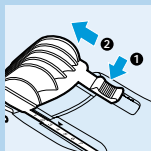
- 1** Schuif de armen en de instelknop van de opzetkam in de geleidegroeven op het apparaat.
- 2** Druk op de instelknop op de achterzijde van het apparaat en schuif de opzetkam in de gewenste positie (zie tabel).
- 3** Laat de instelknop los om de opzetkam te vergrendelen.
- 4** Schakel het apparaat in.

Als zich veel haar in de kam heeft verzameld, verwijder dan de opzetkam en blaas en/of schud het haar uit de kam.

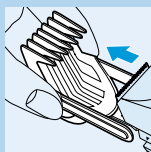
Kniplengtestanden

stand	haarlengte
1	4 mm
2	7 mm
3	10 mm
4	13 mm
5	15 mm
6	18 mm
7	21 mm

Knippen zonder opzetkam



- 1** Houd, om de opzetkam te verwijderen, de instelknop op de achterzijde van het apparaat ingedrukt en schuif de opzetkam in de uiterste stand.



- 2** Trek de opzetkam met uw andere hand van het apparaat.

Maak het apparaat schoon en herlaad het na ieder gebruik.

Kniptechnieken

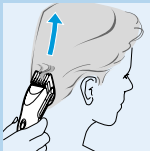
Kam het haar altijd in de groeirichting voordat u gaat knippen met de tondeuse.

Knippen met opzetkam

De opzetkam kan gebruikt worden om haarlengtes tot 21 mm te verkrijgen.

- ▶ Begin te knippen op de maximale kniplengte (d.w.z. stand 7) om vertrouwd te raken met de tondeuse.

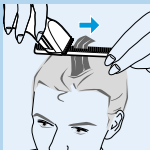
Beweeg de tondeuse altijd tegen de groeirichting van het haar in.



- ▶ Houd de tondeuse zo dat de platte zijde van de opzetkam evenwijdig is aan het hoofd. Beweeg de tondeuse langzaam een stukje door het haar en dan weg van het hoofd, steeds kleine beetje haar knippend.
- ▶ Verander de kniplengtestand (zie tabel) om verschillende lengtes te verkrijgen op de diverse delen van het hoofd.

Knippen met tondeuse langs kam of vingers

Deze techniek kan worden gebruikt om haarlengtes langer dan 21 mm te verkrijgen.



- ▶ Verwijder de opzetkam.
- ▶ Til een haarlok op met een kam of neem een haarlok tussen twee vingers.

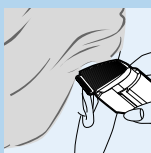
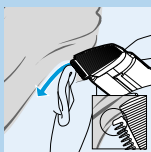
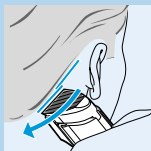
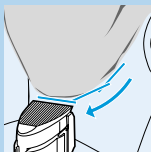


- ▶ Trek de kam of uw vingers langs de lok omhoog totdat alleen het gedeelte dat afgeknipt moet worden nog boven de kam of uw vingers uitsteekt.

- ▶ Knip het haar dat boven de kam of de vingers uitsteekt af.
- ▶ Ga op deze wijze door met knippen tegen de groeirichting van het haar in.
- ▶ Kam het haar regelmatig om losse haren te verwijderen en het te controleren op ongelijkmatig geknipte stukken.

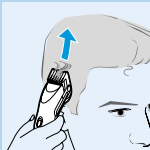
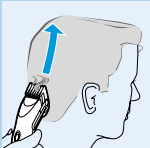
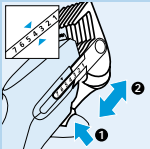
Contouren knippen

- ▶ Verwijder de opzetkam.
- ▶ Houd de tondeuse vast met het mes naar beneden gericht.



- ▶ Om de neklijn en de bakkebaarden goed in vorm te knippen moet u gedeeltelijk overlappende bewegingen met de tondeuse maken.
- ▶ Om het haar rond de oren te knippen, dient u één kant van het mes op de huid te plaatsen. Zorg ervoor dat de tanden op veilige afstand van de oren blijven.
- ▶ Knip het haar langzaam en voorzichtig in de juiste vorm.

Het knippen van verschillende kapsels



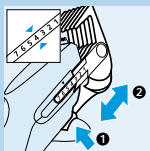
Crewcut

- Kies de gewenste haarlengte voor de nek.

- Knip de nek met de tondeuse met opzetkam.
- Stel de kniplengte in op de gewenste haarlengte voor de achterkant en de zijkanten van het hoofd.

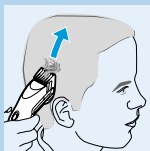
- Knip de achterkant en de zijkanten van het hoofd, maar doe nog niets aan het haar bovenop het hoofd.

- Voor een kapsel met vlakke bovenkant, moet u de bovenkant knippen door de tondeuse langs een kam of langs de vingers te bewegen (zie 'Knippen met de tondeuse langs een kam of vingers').
- Maak het kapsel af door de neklijn, de bakkebaarden en het haar rond de oren in vorm te knippen (zie 'Contouren knippen').

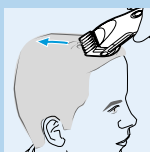


Kort kapsel

- Kies de gewenste haarlengte voor de achterkant en de zijkanten van het hoofd.



- Knip de achterkant en de zijkanten met de tondeuse met opzetkam.
- Doe nog niets aan het haar bovenop het hoofd.
- Kies vervolgens de gewenste haarlengte voor de bovenkant van het hoofd.

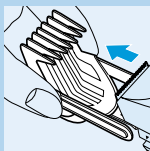


- Knip de bovenkant met de tondeuse met opzetkam.
- Maak het kapsel af door de neklijn, de bakkebaarden en het haar rond de oren in vorm te knippen (zie 'Contouren knippen').

Schoonmaken

Gebruik voor het reinigen van het apparaat geen agressieve schoonmaakmiddelen, schuurmiddelen of vloeistoffen als alcohol, benzine of aceton.

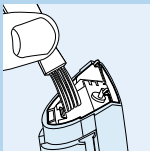
- 1** Schakel het apparaat uit en neem de stekker uit het stopcontact voordat u het apparaat gaat schoonmaken.



- 2** Verwijder de opzetkam.



3 Verwijder het messenblok.



4 Maak het messenblok en de binnenkant van het apparaat schoon met het bijgeleverde borsteltje.



5 Om de tondeuse weer in elkaar te zetten moet u de haak van het messenblok in de behuizing steken.

6 Druk het messenblok terug in de behuizing tot u een klik hoort.

Vervanging

Vervang een versleten of beschadigd messenblok alleen door een origineel Philips messenblok.

Accu verwijderen

De ingebouwde oplaadbare accu bevat stoffen die schadelijk kunnen zijn voor het milieu.

Verwijder de oplaadbare accu wanneer u het apparaat afdankt.

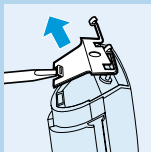


Gooi de accu niet bij het normale huisvuil, maar lever deze in op een door de overheid aangewezen plaats.

U kunt het apparaat ook naar een Philips Service Centrum brengen, waar men u zal helpen de accu te verwijderen en ervoor zal zorgen dat deze op milieuvriendelijke wijze wordt verwerkt.

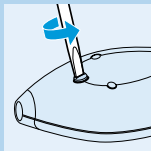


1 Haal de stekker uit het stopcontact en laat het apparaat lopen totdat de motor stopt.

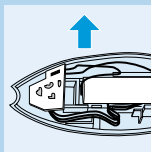


2 Verwijder het messenblok.

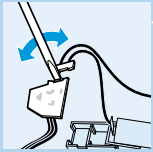
3 Verwijder de metalen clip met behulp van een schroevendraaier.



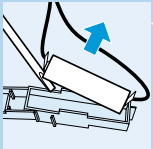
4 Open de behuizing.



5 Trek de accuhouder uit het apparaat.



6 Steek een schroevendraaier in het smalle gleufje in de printplaat dat gemarkeerd is met een pijl. Duw de schroevendraaier naar beneden totdat een gedeelte van de printplaat afbreekt.



7 Breek de accu los van het kunststof gedeelte met behulp van een schroevendraaier.

8 Zorg voor een milieuvriendelijke verwerking van de accu en de andere onderdelen.

Sluit het apparaat niet meer aan op netspanning nadat u het geopend heeft!

Zie het 'worldwide garantie' vouwblad voor telefoonnummers van de Philips Helpdesk.

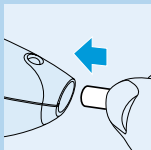
Importante

- ▶ Antes de enchufar el aparato, compruebe que el voltaje indicado en la clavija de red se corresponde con el de su hogar.
- ▶ Asegúrese de que el aparato no se moje.
- ▶ Cargue y guarde el aparato a una temperatura entre 15° y 35°.

Carga

Cargue el aparato completamente antes de usarlo por primera vez.

Asegúrese de que el aparato esté en la posición "Apagado" mientras se carga.



- 1** Enchufe la clavija correspondiente al aparato.
- 2** Enchufe la clavija correspondiente a la red.
 - ▶ *La lámpara piloto se encenderá para indicar que el aparato está cargándose.*

Para que la batería se cargue completamente se necesitarán unas 12 horas.

No cargue la batería durante más de 24 horas.

Un aparato completamente cargado le proporcionará un tiempo de corte de pelo sin cable de hasta 35 minutos.

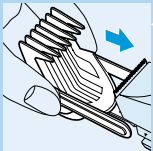
Corte con el aparato enchufado a la red

► Para utilizar el cortapelo enchufado a la red : Apague el cortapelo, enchúfelo a la red y espere unos segundos antes de volver a ponerlo en marcha. Si la batería está completamente descargada, espere unos minutos antes de poner el aparato en marcha.

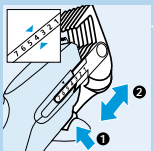
No utilice el aparato enchufado a la red cuando la batería esté completamente cargada.

Preparación para el corte de pelo

Corte con el accesorio-peine



1 Deslice los brazos laterales y el botón de ajuste del accesorio-peine en las ranuras de guía del aparato.



2 Presione el botón de ajuste de la parte posterior del aparato y deslice el accesorio-peine a la posición deseada (ver la tabla).

3 Para fijar el peine, suelte el botón de ajuste.

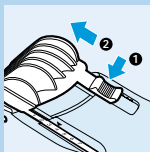
4 Ponga en marcha el aparato.

Si se ha acumulado mucho pelo en el peine, quite el accesorio-peine y elimine el pelo soplando o sacudiéndolo.

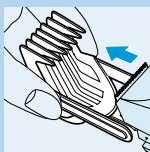
Posiciones de longitud de corte

Posición del peine	Longitud del cabello
1	4 mm
2	7 mm
3	10 mm
4	13 mm
5	15 mm
6	18 mm
7	21 mm

Corte sin el accesorio-peine



- 1 Para quitar el accesorio-peine, presione el botón de ajuste de la parte posterior del aparato y deslice el accesorio-peine hasta su posición final.



- 2 Con su otra mano, saque el accesorio-peine del aparato.

Limpie y recargue el aparato después de cada uso.

Técnicas de corte

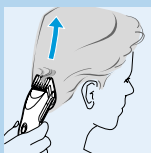
Antes de cortar el pelo, péinelo en la dirección de crecimiento.

Corte con el accesorio-peine

El accesorio-peine puede usarse para obtener longitudes de pelo de hasta 21 mm.

- ▶ Para familiarizarse con el cortapelo, empiece con la posición de máxima longitud de corte (posición 7).

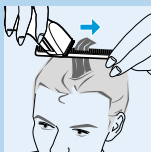
Muévalo siempre en dirección contraria a la de crecimiento del pelo.



- ▶ Sostenga el cortapelo de forma que el lado plano del accesorio-peine esté paralelo a la cabeza. Muévelo lentamente a través del pelo y alejándolo luego de la cabeza, cortando sólo una pequeña cantidad cada vez.
- ▶ Cambie la posición de longitud (ver la tabla) para conseguir longitudes diferentes en las distintas partes de la cabeza.

Corte de pelo por encima de un peine o de los dedos.

Esta técnica puede usarse para obtener longitudes de pelo de más de 21 mm.



- ▶ Quite el accesorio-peine.
- ▶ Levante una pequeña sección del pelo con el peine o cogiéndola entre dos dedos.

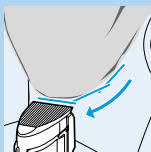


- ▶ Levante el pelo con el peine o con los dedos de forma que sobresalga sólo la longitud que desee cortar.
- ▶ Recorte el pelo que sobresalga del peine o de los dedos.

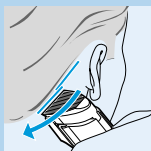
- ▶ Continúe de este modo, trabajando en dirección contraria a la de crecimiento del pelo.
- ▶ Peine frecuentemente para eliminar el pelo cortado y comprobar si hay secciones cortadas desigualmente.

Perfilado

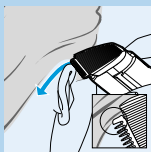
- ▶ Quite el accesorio-peine.
- ▶ Sostenga el cortapelo con la cuchilla apuntando hacia abajo.



- ▶ Haga pasadas que se solapen, para conseguir un buen perfilado del cuello y de las patillas.



- ▶ Para cortar el pelo alrededor de las orejas, ponga un borde de la cuchilla sobre la piel. Asegúrese de que los dientes se mantengan a una distancia de seguridad para las orejas.



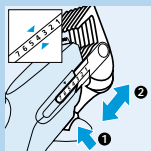
- ▶ Lentamente y con cuidado, vaya dando forma al perfil deseado.



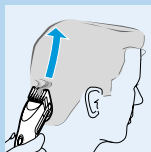
Cómo hacer diferentes cortes de pelo

Corte "militar"

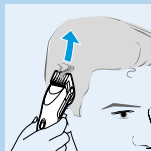
- ▶ Seleccione la longitud de pelo deseada para la zona del cuello.



- ▶ Usando la técnica de "Corte con el accesorio-peine", corte el pelo de la zona del cuello.
- ▶ Ajuste la posición de longitud de corte a la longitud de pelo deseada para la parte posterior y los laterales de la cabeza.

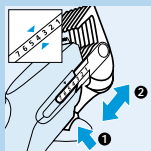


- ▶ Corte el pelo de los laterales y de la parte posterior de la cabeza, dejando sin cortar el de la parte superior de la cabeza.



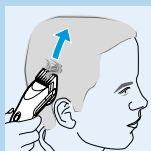
- ▶ Para un corte plano en la parte superior de la cabeza, corte el pelo de esa zona utilizando la técnica "Corte de pelo por encima de un peine o de los dedos".
- ▶ Acabe el corte de pelo perfilando la línea del cuello, las patillas y la zona alrededor de las orejas utilizando la técnica de "Perfilado".



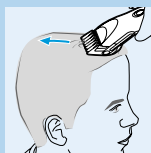


Corte corto

- ▶ Seleccione la longitud de pelo deseada para la parte posterior y los laterales de la cabeza.



- ▶ Corte el pelo de la parte posterior y de los laterales de la cabeza utilizando la técnica de "Corte de pelo con el accesorio-peine".
- ▶ Deje sin cortar el pelo de la parte superior de la cabeza.
- ▶ Seleccione la longitud de pelo deseada para la parte superior de la cabeza.

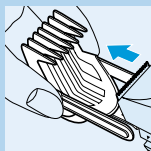


- ▶ Corte el pelo de la parte superior de la cabeza utilizando la técnica de "Corte de pelo con el accesorio-peine".
- ▶ Acabe el corte de pelo perfilando el cuello, las patillas y la zona alrededor de las orejas.

Limpieza

No use abrasivos ni líquidos tales como alcohol, gasolina o acetona, para limpiar el aparato.

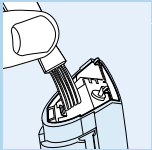
- 1** Antes de empezar a limpiarlo, asegúrese de que el aparato esté apagado y desenchufado de la red.



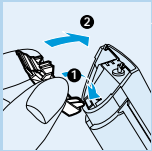
- 2** Quite el accesorio-peine.



3 Quite la unidad de corte.



4 Limpie la unidad de corte y el interior del aparato con el cepillo que se suministra.



5 Para volver a montar el cortapelo, inserte el gancho de la unidad de corte en la carcasa.

6 Presiónela hasta que oiga un "click".

Sustitución

Una unidad de corte gastada o deteriorada sólo debe ser sustituida por una unidad de corte original de Philips.

Medio ambiente

La batería recargable incorporada contiene sustancias que pueden polucionar el medio ambiente.

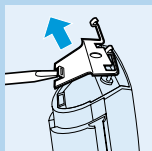
Quite la batería recargable cuando vaya a deshacerse del aparato.

No tire la batería junto con la basura normal del hogar. Llévela a un lugar de recogida oficial.

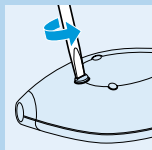
También puede llevar el aparato a un Servicio de Asistencia Técnica de Philips, donde le ayudarán a sacar la batería y deshacerse de ella de un modo seguro para el medio ambiente.



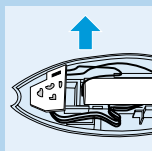
1 Desenchufe el aparato de la red y deje que funcione hasta que el motor se pare.



2 Quite la unidad de corte.

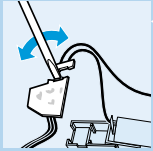


3 Utilizando un destornillador, quite la brida metálica.

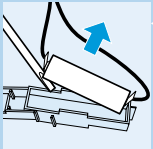


4 Abra la carcasa.

5 Saque el soporte de la batería del aparato.



6 Inserte un destornillador en la pequeña ranura marcada con una flecha en el circuito impreso. Presione con el destornillador hacia abajo hasta que un trozo del circuito impreso se rompa.



7 Utilizando un destornillador, separe la batería de la pieza plástica.

8 Deshágase de la batería y de los otros componentes de un modo seguro para el medio ambiente.

¡Después de que haya sido abierto, no vuelva a enchufar el aparato a la red!

Los números de teléfono del Servicio de Atención al Consumidor de Philips puede verlos en el folleto de Garantía Mundial.

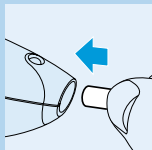
Importante

- ▶ Prima di collegare l'apparecchio, controllate che la tensione riportata sulla spina corrisponda a quella della rete locale.
- ▶ Fate in modo che l'apparecchio non si bagni.
- ▶ Caricate e riponete l'apparecchio ad una temperatura compresa fra 15° e 35°C.

Come caricare l'apparecchio

Caricate completamente l'apparecchio prima di usarlo per la prima volta.

Controllate che l'apparecchio sia spento durante l'operazione di carica.



1 Inserite lo spinotto nell'apparecchio.

2 Inserite la spina nella presa di corrente.

- ▶ *Si accenderà la spia per indicare che l'apparecchio è sotto carica.*

L'operazione di ricarica completa richiede circa 12 ore.

Non caricate l'apparecchio per più di 24 ore.

L'apparecchio completamente carico ha un'autonomia di circa 35 minuti.

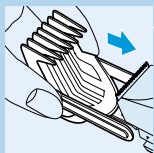
Come tagliare i capelli con l'apparecchio collegato alla presa di corrente:

- ▶ Per tagliare i capelli lasciando l'apparecchio collegato alla presa di corrente:

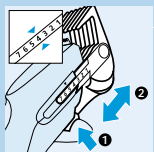
Spegnete il regolacapelli, collegatelo alla presa di corrente e aspettate alcuni secondi prima di riaccenderlo. Nel caso la batteria sia completamente scarica, aspettate alcuni minuti prima di accendere l'apparecchio. Non mettete in funzione l'apparecchio con la spina inserita quando la batteria è completamente carica.

Come prepararsi per il taglio dei capelli

Come tagliare i capelli con il pettine distanziatore



- 1** Infilate le parti tubolari e il pulsante di regolazione del pettine nelle scanalature dell'apparecchio.



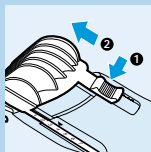
- 2** Premete il pulsante di regolazione posto sul retro dell'apparecchio e mettete il pettine distanziatore nella posizione desiderata (vedere tabella).
- 3** Lasciate andare il pulsante di regolazione per bloccare il pettine distanziatore.
- 4** Accendete l'apparecchio.

Se si sono accumulati troppi capelli nel pettine, togliete quest'ultimo e togliete i capelli soffiando e/o scuotendo leggermente.

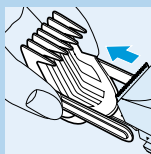
Impostazioni lunghezze di taglio

Impostazione pettine	lunghezza capelli
1	4 mm
2	7 mm
3	10 mm
4	13 mm
5	15 mm
6	18 mm
7	21 mm

Come tagliare i capelli senza il pettine distanziatore



- 1 Per togliere il pettine distanziatore, premete il pulsante di regolazione posto sul retro dell'apparecchio e spingetelo oltre la posizione 7.



- 2 Togliete il pettine distanziatore dall'apparecchio usando l'altra mano.

Pulite e ricaricate l'apparecchio ogni volta che lo usate.

Tecniche di taglio

Prima di tagliare i capelli, pettinateli sempre nella direzione della crescita.

Come tagliare i capelli con il pettine distanziatore

Il pettine distanziatore può essere usato per ottenere una lunghezza di massimo 21 mm.

- Selezionate, all'inizio, la posizione di massima lunghezza dei capelli (es. posizione 7) per familiarizzare con l'apparecchio.

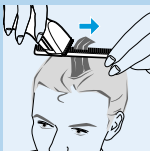
Muovete sempre l'apparecchio nella direzione opposta alla crescita dei capelli.



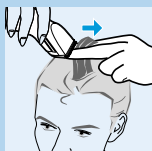
- Tenete l'apparecchio in modo tale che la parte piatta del pettine sia parallela alla testa. Muovete lentamente l'apparecchio sui capelli e poi allontanatelo dalla testa per tagliare soltanto poche ciocche alla volta.
- Modificate l'impostazione della lunghezza (vedere tabella) per ottenere lunghezze diverse nei vari punti della testa.

Come tagliare i capelli con il pettine a mano o con le dita

Questa tecnica può essere usata per ottenere capelli di lunghezza superiore a 21 mm.

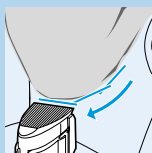


- Rimuovete il pettine distanziatore.
- Sollevate una piccola ciocca di capelli con il pettine a mano o afferrandola fra due dita.

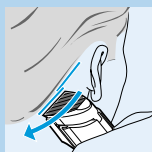


- ▶ Sollevare i capelli con il pettine o con le dita fino ad arrivare alla lunghezza che volete tagliare.
- ▶ Tagliare i capelli al di sopra del pettine o delle dita.
- ▶ Continuare con lo stesso sistema, procedendo nella direzione opposta a quella della crescita.
- ▶ Pettinare spesso per eliminare i capelli tagliati e per verificare l'uniformità del risultato.

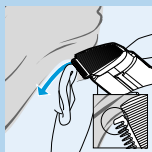
Come regolare i capelli



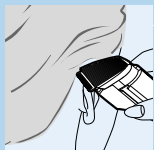
- ▶ Rimuovere il pettine distanziatore.
- ▶ Tenere l'apparecchio con le lame rivolte verso l'alto.



- ▶ Effettuare passate sovrapposte per rifinire correttamente il collo e le basette.



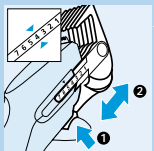
- ▶ Per regolare i capelli vicino alle orecchie, appoggiare l'estremità dell'apparecchio sulla pelle. Controllare che i denti si trovino ad una distanza di sicurezza dalle orecchie.



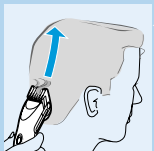
- Regolate i capelli lentamente e facendo molta attenzione.

Come realizzare tagli diversi

Taglio a spazzola



- Selezionate la lunghezza desiderata per la nuca.



- Tagliate i capelli sulla nuca usando la tecnica "Come tagliare i capelli con il pettine distanziatore".

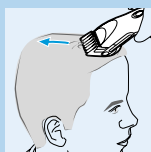
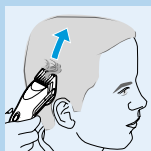
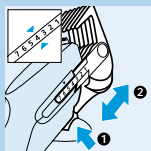
- Impostate la lunghezza desiderata per le parti posteriori e laterali della testa.



- Tagliate i capelli ai lati della testa, lasciando più lunghi quelli sulla sommità.



- Per ottenere un effetto piatto sopra la testa, utilizzate la tecnica "Come tagliare i capelli con il pettine a mano o con le dita".
- Terminate il taglio regolando le basette, la nuca e la zona attorno alle orecchie, utilizzando la tecnica "Come regolare i capelli".



Taglio corto

► Selezionate la lunghezza desiderata per la parte posteriore e i lati della testa.

► Tagliate i capelli ai lati e sulla parte posteriore della testa utilizzando la tecnica "Come tagliare i capelli con il pettine distanziatore".

► Non tagliate i capelli posti sulla sommità della testa.

► Selezionate la lunghezza desiderata per la sommità della testa.

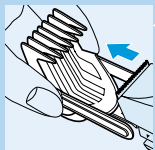
► Tagliate i capelli sulla sommità della testa utilizzando la tecnica "Come tagliare i capelli con il pettine distanziatore".

► Terminate regolando la nuca, le basette e la zona attorno alle orecchie.

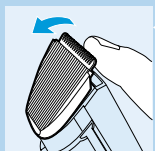
Pulizia

Non usate detergenti abrasivi, spugnette o liquidi come alcool, benzina o acetone per pulire l'apparecchio.

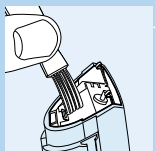
1 Controllate che l'apparecchio sia spento e scollegato dalla presa di corrente prima di procedere alla pulizia.



2 Rimuovete il pettine distanziatore.



3 Togliete il blocco coltelli.



4 Pulite il blocco coltelli e la parte interna dell'apparecchio con l'apposito spazzolino.



5 Per rimontare il regolacapelli, inserite il gancio del blocco coltelli nella scanalatura.

6 Spingetelo bene in fondo fino a quando sentirete un "click".

Sostituzione

Il blocco coltelli danneggiato o usurato dovrà essere sostituito con un pezzo originale Philips.

Ambiente

La batteria ricaricabile incorporata contiene sostanze che potrebbero inquinare l'ambiente.

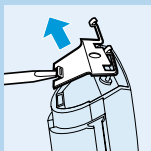
Quando dovrete gettare l'apparecchio, ricordate di togliere la batteria ricaricabile.

Non gettate la batteria insieme ai normali rifiuti domestici, ma portatela presso un centro di raccolta differenziata.

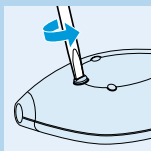
Potete anche portarla presso un Centro Assistenza Philips dove il personale sarà lieto di togliere la batteria e di gettarla conformemente alle norme vigenti.



1 Scollegate l'apparecchio dalla presa di corrente e lasciate funzionare l'apparecchio fino a quando il motore non si ferma.

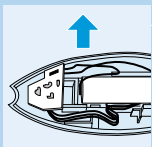


2 Togliete il blocco coltelli.

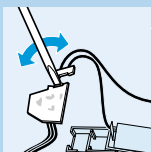


3 Togliete la clip di metallo usando un cacciavite.

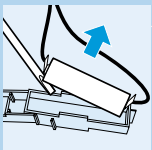
4 Aprite l'alloggiamento.



5 Togliete il portabatterie dall'apparecchio.



6 Inserite la punta di un cacciavite nella piccola fessura del circuito stampato contrassegnato da una freccia. Premete il cacciavite verso il basso fino a rompere il circuito stampato.



7 Separate la batteria dalla parte in plastica usando un cacciavite.

8 Gettate la batteria e gli altri componenti conformemente alle norme in vigore in materia di smaltimento rifiuti.

Non collegate l'apparecchio alla presa di corrente dopo averlo aperto!

Per conoscere il Numero Verde Philips, consultate l'opuscolo della garanzia.

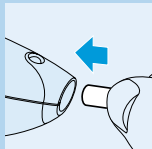
Importante

- ▶ Antes de ligar, verifique se a voltagem indicada na ficha corresponde à corrente eléctrica da sua casa.
- ▶ Tenha o cuidado de não molhar a máquina.
- ▶ Ponha em carga e guarde o aparador numa temperatura entre 15° and 35°.

Carga

Deixe a máquina a carregar totalmente antes de se servir dela pela primeira vez.

Enquanto estiver em carga, o aparador deve estar desligado.



1 Introduza a ficha de ligação no aparador.

2 Ligue a ficha eléctrica à tomada de rede.
 ▶ *A lâmpada piloto acende-se para indicar que a máquina está em carga.*

A bateria leva cerca de 12 horas até ficar com carga total.

Não deixe em carga por mais de 24 horas.

Com carga total a máquina tem uma autonomia para até 35 minutos de funcionamento.

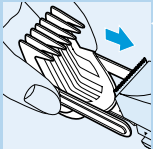
Funcionamento com fio

- ▶ Para utilizar o aparador ligado à corrente: Desligue o aparador, ligue a máquina à corrente e aguarde alguns segundos antes de voltar a ligar. Se

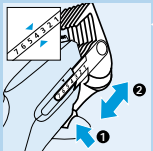
a bateria estiver completamente vazia: aguarde alguns minutos antes de ligar o aparador.
Se o aparador estiver com carga total, não o utilize ligado à corrente.

Preparação do aparador

Aparar com o pente acessório



- 1** Empurre os braços e o botão de ajuste do pente acessório para os encaixes da máquina.

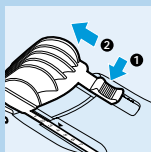


- 2** Prima o botão de ajuste na parte de trás da máquina e empurre o pente acessório para a posição pretendida (ver tabela).
- 3** Solte o botão de ajuste para prender o pente.

- 4** Ligue o aparador.

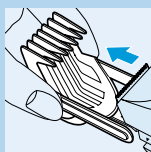
Se houver muito cabelo acumulado no pente, retire o acessório e sopre e/ou sacuda os cabelos do pente.

Posições de ajuste do comprimento



posição do pente	compr. do cabelo
1	4 mm
2	7 mm
3	10 mm
4	13 mm
5	15 mm
6	18 mm
7	21 mm

Aparar sem o pente acessório



- 1** Para retirar o pente acessório, prima o botão de ajuste na parte de trás da máquina e empurre o pente até à última posição.
- 2** Com a mão livre, puxe o pente para fora do aparador, mantendo o botão premido.

Limpe o aparador e ponha-o a carregar após cada utilização.

Técnicas de corte

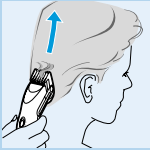
Antes de começar a cortar, penteie sempre o cabelo na direcção do crescimento.

Aparar com o pente acessório

O pente pode ser usado para cabelos até 21 mm de comprimento.

- ▶ Comece pela posição de comprimento máximo (isto é, a posição 7) para se familiarizar com o aparador.

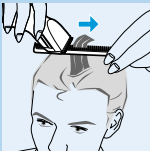
O movimento deve ser sempre na direcção oposta ao crescimento do cabelo.



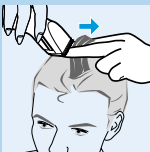
- ▶ Segure o aparador de forma que o lado plano do pente fique paralelo à cabeça. Movimente-o suavemente sobre o cabelo e, depois, afaste-o da cabeça, cortando apenas pequenas quantidades de cada vez.
- ▶ Mude a posição de comprimento (ver tabela) para obter diferentes tamanhos para as várias zonas da cabeça.

Aparar com um pente ou com os dedos

Esta técnica pode ser usada para comprimentos superiores a 21 mm.



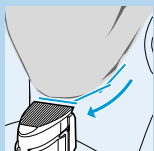
- ▶ Retire o pente acessório.
- ▶ Prenda uma madeixa de cabelo com um pente ou entre dois dedos.



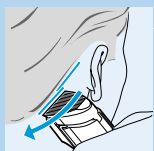
- ▶ Levante o cabelo com o pente ou com os dedos de modo a deixar visível apenas a quantidade de cabelo que quer cortar.
- ▶ Corte o cabelo que sai do pente ou por entre os dedos.
- ▶ Prossiga, trabalhando sempre na direcção contrária ao crescimento do cabelo.
- ▶ Vá penteando, para retirar os cabelos já cortados e verificar se o corte está regular.

Contornos

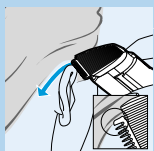
- ▶ Retire o pente acessório.
- ▶ Segure o aparador com a lâmina virada para baixo.



- ▶ Faça passagens sobrepostas para definir melhor os contornos do pescoço e das patilhas.



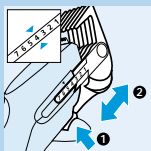
- ▶ Para aparar o cabelo junto das orelhas, coloque um dos cantos da lâmina sobre a pele. Verifique se os dentes estão a uma distância segura das orelhas.



- ▶ Desenhe o contorno devagar e cuidadosamente.

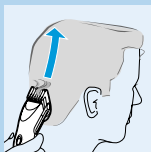


Criação de diferentes cortes

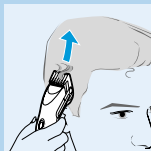


Corte rente (à recruta)

- ▶ Selecciono o comprimento desejado para a zona do pescoço.



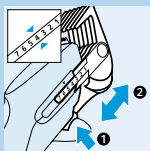
- ▶ Apare a zona do pescoço com a técnica 'Aparar com o pente acessório'.
- ▶ Ajuste a posição para o comprimento de cabelo desejado para a nuca e para os lados da cabeça.



- ▶ Apare os lados e a nuca, deixando a parte de cima da cabeça por cortar.

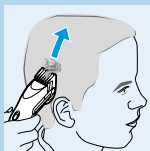


- ▶ Para dar um aspecto plano em cima, corte o cabelo da parte de cima da cabeça usando a técnica 'Aparar com um pente ou com os dedos'.
- ▶ Termine o corte, fazendo o contorno da linha do pescoço, das patilhas e da zona junto às orelhas.

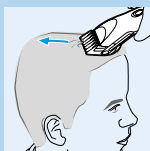


Corte curto

- ▶ Selecciono o comprimento de cabelo desejado para a nuca e para os lados da cabeça.



- ▶ Apare a nuca e os lados da cabeça aplicando a técnica 'Aparar com o pente acessório'.
- ▶ Deixe o cabelo da parte de cima da cabeça por cortar.
- ▶ Selecciono o comprimento desejado para a parte de cima.



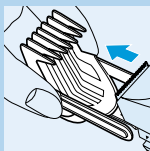
- ▶ Apare a parte de cima aplicando a técnica 'Aparar com o pente acessório'.
- ▶ Termine, fazendo o contorno do pescoço, das patilhas e da zona junto às orelhas, usando a técnica 'Contornos'.

Limpeza

Não utilize produtos de limpeza abrasivos, desengordurantes ou líquidos como álcool, petróleo ou acetona na limpeza do aparador.

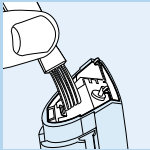
- 1 Antes de limpar, desligue o aparador e retire a ficha da corrente.

- 2 Retire o pente acessório.

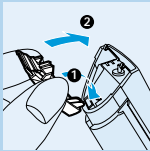




3 Retire a unidade de corte.



4 Limpe a unidade de corte e o interior da máquina com a escovinha fornecida.



5 Para voltar a montar, introduza o gancho da unidade de corte na máquina.

6 Empurre-o até ouvir um clique.

Substituição

Uma unidade de corte gasta ou estragada só deverá ser substituída por uma peça Philips de origem.

Meio ambiente

A bateria recarregável incorporada contém substâncias susceptíveis de poluírem o ambiente.

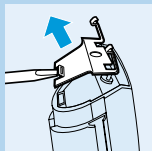
Quando se desfizer do aparador, retire-lhe a bateria recarregável.

Não deite a bateria para o seu lixo doméstico normal. Coloque-a nos Ecopontos destinados a esse tipo de desperdícios.

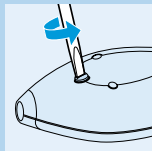
Se quiser, pode levar a máquina a um Centro de Assistência Philips cujo pessoal está devidamente habilitado a retirar a bateria de forma a respeitar o meio ambiente.



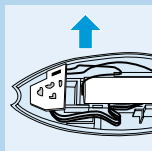
1 Desligue a máquina da corrente e deixe-a a trabalhar até o motor parar.



2 Retire a unidade de corte.

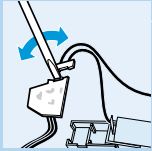


3 Retire a mola metálica com uma chave de parafusos.

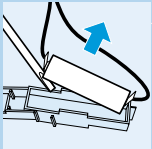


4 Abra o corpo da máquina.

5 Puxe o suporte da bateria para fora da máquina.



- 6** Introduza a chave de parafusos na pequena ranhura do cartão com o circuito impresso marcada com uma seta. Empurre a chave de parafusos para baixo até quebrar o cartão com o circuito impresso.



- 7** Com a ajuda duma chave de parafusos, separe a bateria da peça de plástico.
- 8** Deite a bateria e os outros componentes nos locais próprios, de forma a proteger o ambiente.

Depois de aberta, não volte a ligar a máquina à corrente!

Para obter informação sobre o número de telefone da Linha de Ajuda Philips, consulte o folheto da garantia mundial.

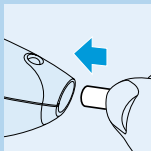
Önemli

- ▶ Cihazınızı fişe takmadan önce voltajın ülkenizdeki voltajla uygunluğunu kontrol ediniz.
- ▶ Cihazınızın suyla temas etmemesine ve ıslanmamasına dikkat ediniz.
- ▶ Cihazı 15° ve 35° dereceleri arasındaki mekanlarda şarj ediniz ve saklayınız.

Şarj etme

İlk kullanımdan önce cihazınızı tamamen şarj ediniz.

Cihaz şarj olurken, cihazın kapalı olduğundan emin olunuz.



1 Cihazın fişini şarj aletine takınız.

2 Şarj aletinin fişini prize takınız.

▶ Cihazın şarj olduğunu gösteren pilot ışık yanmaya başlayacaktır.

Pillerin tamamen şarj olması yaklaşık 12 saat sürmektedir

Cihazı 24 saatten uzun bir süre şarj etmeyiniz.

Cihazınızın tamamen şarj olması halinde, kordonsuz kullanımı ortalama 35 dakikadır.

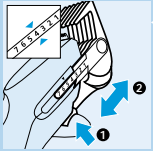
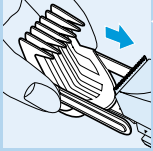
Kordonlu saç kesme

▶ Cihaz elektriğe bağlı olarak saç kesme işlemi: Saç kesme makinasını kapatarak, fişi prize takınız.

tekrar çalıştırmadan önce birkaç saniye bekleyiniz. Eğer piller tamamı ile boşalmışsa, cihazı çalıştırmadan önce birkaç dakika bekleyiniz. Şarj piliniz tamamen doluyken cihazınızı elektrikle kullanmamanız tavsiye edilir.

Saçı Kesime Hazırlamak

Tarak aparatı ile saç kesme



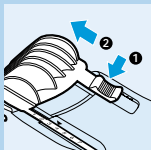
- 1** Tarak aparatının kollarını ve ayar düğmesini cihazın yan taraflarındaki oyuklara doğru kaydırınız.
- 2** Cihazın arka kısmında bulunan ayar düğmesine basarak, tarak aparatını istenilen pozisyona kaydırınız.(tabloya bakınız.)
- 3** Ayar düğmesini serbest bırakarak, tarağı sabitleyiniz.
- 4** Cihazı çalıştırınız.

Tarak aparatında çok miktarda saç birikmiş ise tarak aparatını çıkararak, üfleyerek veya tarağı sallayarak saçları temizleyiniz.

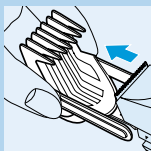
Saç uzunluğu ayarları

tarak ayarı	saç uzunluğu
1	4 mm
2	7 mm
3	10 mm
4	13 mm
5	15 mm
6	18 mm
7	21 mm

Tarak aparatı olmadan saç kesme



1 Cihazın arka kısmındaki ayar düğmesine basarak, tark aparatını en son pozisyonuna kaydırarak çıkartınız.



2 Diğer eliniz ile tarak aparatını cihazdan çekerek ayırınız.

Cihazı her kullanımdan sonra şarj ediniz ve temizleyiniz.

Saç Kesme Teknikleri

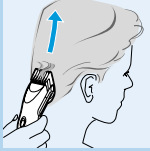
Saçınızı kesmeden önce daima saçı büyüme yönüne doğru tarayınız.

Tarak Aparatı ile Saç Kesme

Tarak aparatı sayesinde 21 mm uzunluğunda saç kesebilirsiniz.

- ▶ Saç kesme cihazına alışmak için, maksimum saç uzunluğu ayarı ile kesime başlayınız.(Örn.pozisyon 7)

Daima saçınızın büyüme yönünün tersine doğru hareket ettiriniz.



- ▶ Tarak aparatının düz tarafını cilde doğru tutun. Tarağı yavaş; fakat bastırılarak saçta hareket ettirilmelidir. Bir kerede az miktar saç kesilmelidir.
- ▶ Saçınızın farklı bölümleri için farklı saç uzunlukları deneyebilirsiniz. Uzunlukları değiştirebilirsiniz.(tabloya bakınız.)

Tarak ve parmak arası kesim

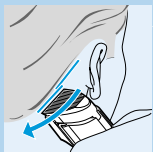
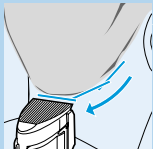
Bu tekniği 21 mm uzun saç kesimi için kullanabilirsiniz.



- ▶ Tarak aparatını çıkarınız.
- ▶ Şekil tarağı ile bir tutam saç alarak, saçı iki parmağınızın arasında sıkıştırınız.



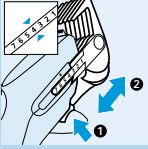
- ▶ Saçı parmağınızla veya tarak ile kaldırınız, böylece keseceğiniz saçın uzunluğunu kolaylıkla görebilirsiniz.
- ▶ Taraktan veya iki parmağınızın arasından çıkan saçları keserek düzeltiniz.
- ▶ Bu işleme saçınızın büyüme yönünün tersine doğru devam ediniz.
- ▶ Arada sırada saçınızdaki kesik saçları temizlemek için ve saçınızın düzgün kesilip kesilmediğini anlamak için tarayınız.



Ana hatlarını belirlemek

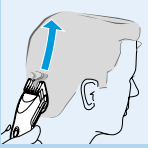
- ▶ Tarak aparatını çıkarınız.
- ▶ Saç kesme aparatını, kesici ucu aşağı bakacak şekilde tutunuz.
- ▶ Ense bölgesinin ve favori bölgesinin ana hatlarını düzgün olarak belirlemek için arka arkaya kesme vuruşları yapınız.
- ▶ Kulak arkasındaki saçları kesmek için; kesicinin bir kenarını cildinizin üzerine yerleştiriniz. Kesicinin dişlerinin kulaklarınızla güvenli bir yakınlıkta olduğundan emin olunuz.
- ▶ İstedığınız hatta şekli vermek için saçınızı yavaşça ve dikkatlice kesiniz.

Değişik saç kesimleri

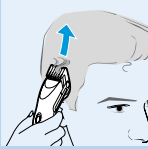


Katlı Kesim

- ▶ Ense bölgesi için istediğiniz saç uzunluğunu ayarlayınız.



- ▶ Ense bölgesindeki saçları keserken tarak aparatı ile saç kesme yöntemini kullanınız.
- ▶ Uzunluk ayarını, başınızın arkasındaki ve yanlarındaki saçlar için istediğiniz konuma getiriniz.



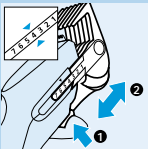
- ▶ Başınızın üst kısmındaki saçları kesmeden, önce arkadaki ve yanlardaki saçları kesiniz.

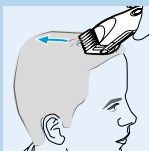
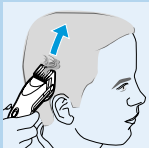


- ▶ Saçınızın üst kısmının düz bir görüntü elde etmesi için, üst kısımdaki saçları "Tark ve Parmak arası kesim" tekniğini kullanarak kesiniz.
- ▶ Saç kesimini, ense, favori, ve kulak arkası kesme tekniği ile bitirebilirsiniz.

Kısa Kesim

- ▶ Ense ve favori bölgesinde istenilen saç uzunluğunu ayarlayınız.

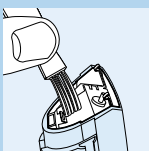
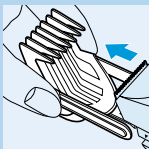




- ▶ Ense ve favori tıraşını yaparken; tarak aparatı ile kesme yöntemini kullanabilirsiniz.
- ▶ Başınızın üst kısmındaki saçları kesmeden bırakınız.
- ▶ Başınızın üst kısmındaki saçları kesmek için istenilen uzunluk ayarını seçiniz.
- ▶ Başınızın üst kısmındaki saçları keserken tarak aparatı ile kesme yöntemini kullanabilirsiniz.
- ▶ Saç kesimini, ense, favori, ve kulak arkası kesme tekniği ile bitirebilirsiniz.

Temizlik

Cihazın temizliğinde alkol, aseton, benzin gibi temizlik maddeleri kullanmayınız.



- 1 Cihazınızı temizlemeden önce, cihazı kapatarak fişini prizden çekiniz.
- 2 Tarak aparatını çıkarınız.
- 3 Kesici üniteyi çıkartınız.
- 4 Kesme ünitesini ve cihazın içini cihaz ile birlikte verilen fırçanızı kullanarak temizleyiniz.



- 5** Cihazı terrar monte etmek için, kesme ünitesinin kancasını cihaza yerleştiriniz.
- 6** Klik sesi duyuncaya kadar geri itiniz.

Değiştirme

Yıpranmış veya hasar görmüş kesme ünitesini sadece orijinal Philips yedek kesme ünitesiyle değiştiriniz.

Çevre

İçerdikleri maddeler dolayısıyla, şarj pilleri çevreyi kirletebilirler.

Cihazı çöpe atarken pillerini cihazdan ayırınız.

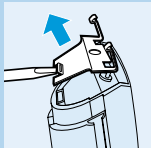
Pillerin ömrü dolduğunda özel bir çöp toplama alanına atınız. Normal ev çöpünüzün içerisine atmayınız.

Cihazınızı bitmiş pilleri değiştirmek üzere bir Yetkili Philips servisine götürebilirsiniz. Bu sayede piller çevreye zarar vermeden yok edilecektir.

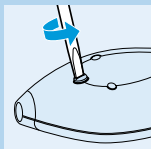
- 1** Cihazın fişini prizden çekerek, cihazın motoru duruncaya kadar çalıştırınız.

- 2** Kesme ünitesini çıkartınız.

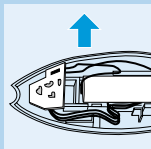




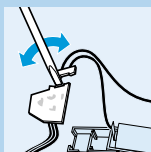
3 Bir tornavida yardımıyla vidayı ve metal tutucuyu çıkarınız.



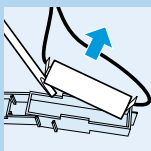
4 Kutuyu açınız.



5 Pil kutusunu cihazdan dışarıya doğru çekiniz.



6 Tornavidayı devre bilgilerinin yer aldığı, okla gösterilen küçük boşluğa sokunuz. Tornavidayı devrelerin bulunduğu kutuyu açana kadar bastırınız.



7 Tornavida yardımı ile pilleri plastik bölümden ayırınız.

8 Pilleri ve diğer devre elemanlarını çevreye zarar vermeyecek şekilde imha ediniz.

Pil kutusunu açtıktan sonra kesinlikle fişi prize takmayınız.

Philips Tüketici danışma hattının telefonlarını
Garanti belgesinin içinden bulabilirsiniz. Philips
Tüketici Danışma : 0800 261 33 02

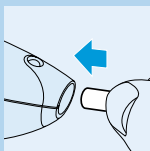
Σημαντικό

- ▶ Πριν συνδέσετε τη συσκευή στο ρεύμα, ελέγξτε εάν η τάση που αναγράφεται στο φισ αντιστοιχεί με την τάση του οικιακού σας δικτύου.
- ▶ Προστατέψτε τη συσκευή από το νερό.
- ▶ Φορτίστε και φυλάξτε τη συσκευή σε θερμοκρασία μεταξύ 15° και 35°C.

Φόρτιση

Φορτίστε πλήρως τη συσκευή πριν τη χρησιμοποιήσετε για πρώτη φορά.

Βεβαιωθείτε ότι έχετε σβήσει τη συσκευή ενώ τη φορτίζετε.



1 Βάλτε το βύσμα στη συσκευή.

2 Βάλτε το φισ στην πρίζα.

▶ Το ενδεικτικό λαμπάκι θα ανάψει για να σας δείξει ότι η συσκευή φορτίζεται.

Για να φορτιστεί πλήρως η μπαταρία θα χρειαστούν 12 ώρες.

Μη φορτίζετε τη συσκευή περισσότερες 24 ώρες.

Μία πλήρως φορτισμένη συσκευή έχει χρόνο κουρέματος χωρίς να είναι συνδεδεμένη στο ρεύμα μέχρι 35 λεπτά.

Λειτουργία συσκευής με ρεύμα

► Για να κουρέψετε έχοντας την κουρευτική συνδεδεμένη στο ρεύμα:

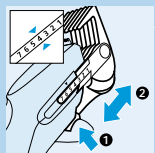
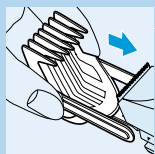
Σβήστε την κουρευτική, συνδέστε τη στο ρεύμα και περιμένετε μερικά δευτερόλεπτα πριν την ανάψετε ξανά. Εάν η μπαταρία είναι εντελώς άδεια: περιμένετε λίγα λεπτά πριν ανάψετε τη συσκευή.

Μη λειτουργήσετε τη συσκευή από το ρεύμα όταν η μπαταρία είναι πλήρως φορτισμένη.

Προετοιμασία για κούρεμα

Κούρεμα με το εξάρτημα της χτένας:

- 1 Σύρετε τους βραχίονες και το κουμπί ρύθμισης του εξαρτήματος της χτένας μέσα στις εγκοπές της συσκευής.
- 2 Πιέστε το κουμπί ρύθμισης στο πίσω μέρος της συσκευής και σύρετε το εξάρτημα της χτένας στην κατάλληλη θέση (δείτε τον πίνακα).
- 3 Αφήστε το κουμπί ρύθμισης να ασφαλίσει τη χτένα.
- 4 Ανάψτε τη συσκευή.

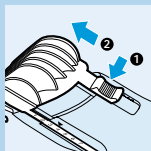


Εάν έχουν συγκεντρωθεί αρκετές τρίχες στη χτένα, βγάλτε το εξάρτημα της χτένας και φυσήξτε ή τινάξτε το ώστε να φύγουν.

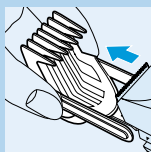
Ρυθμίσεις μήκους κοπής

ρυθμίσεις χτένας	μήκος μαλλιών
1	4 χιλ.
2	7 χιλ.
3	10 χιλ.
4	13 χιλ.
5	15 χιλ.
6	18 χιλ.
7	21 χιλ.

Κούρεμα χωρίς το εξάρτημα της χτένας



1 Για να βγάλετε το εξάρτημα της χτένας, πιέστε το κουμπί ρύθμισης στο πίσω μέρος της συσκευής και σύρετε το εξάρτημα της χτένας στη θέση της.



2 Τραβήξτε το εξάρτημα της χτένας με το άλλο σας χέρι, ώστε να το βγάλετε από τη συσκευή.

Καθαρίστε και επαναφορτίστε τη συσκευή μετά την κάθε χρήση.

Τεχνικές κουρέματος

Πριν το κούρεμα, να χτενίζετε πάντα τα μαλλιά προς την κατεύθυνση ανάπτυξης των τριχών.

Κούρεμα με το εξάρτημα της χτένας

Μπορείτε να χρησιμοποιήσετε το εξάρτημα της χτένας για να κόψετε μαλλιά μέχρι και 21 χιλ.

- ▶ Ξεκινήστε βάζοντας τη συσκευή στη ρύθμιση μέγιστου μήκους μαλλιών (π.χ θέση 7) για να συνηθίσετε την κουρευτική.

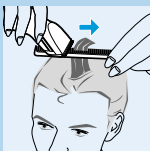
Να την κινείτε πάντα αντίθετα με τη φορά ανάπτυξης των τριχών.



- ▶ Κρατήστε την κουρευτική έτσι ώστε η επίπεδη πλευρά του εξαρτήματος της χτένας να είναι παράλληλη με το κεφάλι. Κινήστε την αργά μέσα στα μαλλιά και μετά μακριά από το κεφάλι, κόβοντας μόνο λίγα μαλλιά κάθε φορά.
- ▶ Αλλάξτε τη ρύθμιση μήκους (δείτε τον πίνακα) για να κόψετε τα μαλλιά σε διάφορα μήκη σε διάφορες μεριές του κεφαλιού.

Κούρεμα χρησιμοποιώντας χτένα ή τα δάχτυλα

Μπορείτε να χρησιμοποιήσετε αυτή την τεχνική για να κόψετε τα μαλλιά πάνω από 21 χιλ.

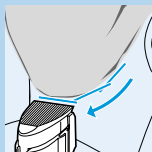


- ▶ Αφαιρέστε το εξάρτημα της χτένας.
- ▶ Ανασηκώστε λίγα μαλλιά με μία χτένα φορμαρίσματος ή πιάστε τα ανάμεσα στα δύο σας δάχτυλα.

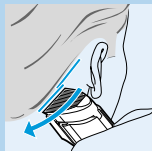


- ▶ Ανασηκώστε τα μαλλιά με τη χτένα ή τα δάχτυλα έτσι ώστε να εξέχει μόνο το μήκος που θέλετε να κόψετε.
- ▶ Κόψτε τα μαλλιά που προεξέχουν από τη χτένα ή τα δάχτυλα.
- ▶ Συνεχίστε αυτή τη διαδικασία κουρεύοντας αντίθετα με τη φορά ανάπτυξης των τριχών.
- ▶ Χτενίστε συχνά για να αφαιρείτε τα κομμένα μαλλιά και να ελέγχετε για άνισα μήκη μαλλιών.

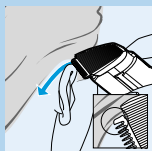
Πως να δώσετε σχήμα



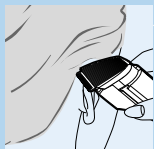
- ▶ Αφαιρέστε το εξάρτημα της χτένας.
- ▶ Κρατήστε την κουρευτική με τον κόπτη να δείχνει προς τα κάτω.



- ▶ Κάντε ανάλογες κινήσεις για να καθαρίσετε και να δώσετε σχήμα στα μαλλιά του αυχένα και τις φαβορίτες.



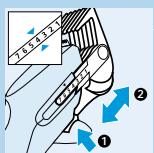
- ▶ Για να κόψετε τα μαλλιά γύρω από τα αυτιά, βάλτε την άκρη του κόπτη επάνω στο δέρμα. Βεβαιωθείτε ότι τα δοντάκια βρίσκονται σε ασφαλή απόσταση από τα αυτιά.



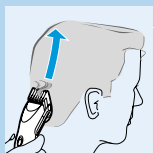
- ▶ Δώστε σχήμα στα μαλλιά του αυχένα αργά και προσεκτικά.

Πώς να κάνετε διαφορετικά κουρέματα

Πολύ κοντό κούρεμα



- ▶ Επιλέξτε το μήκος των μαλλιών που θέλετε για την περιοχή του αυχένα.



- ▶ Κουρέψτε την περιοχή του αυχένα χρησιμοποιώντας την τεχνική "Κούρεμα με το εξάρτημα της χτένας"
- ▶ Βάλτε τη ρύθμιση μήκους στο μήκος που θέλετε για τα πίσω και τα πλαϊνά μαλλιά.

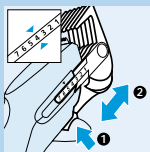


- ▶ Κόψτε τα πίσω και τα πλαϊνά μαλλιά χωρίς να κουρέψετε τα μαλλιά στο επάνω μέρος του κεφαλιού.



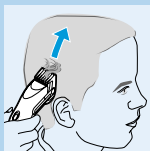
- ▶ Για ένα επίπεδο look, κόψτε τα μαλλιά στο επάνω μέρος του κεφαλιού χρησιμοποιώντας την τεχνική "Κούρεμα χρησιμοποιώντας χτένα ή τα δάχτυλα"

- ▶ Τελειώστε το κούρεμα δίνοντας σχήμα γύρω από την περιοχή του αυχένα, τις φαβορίτες και γύρω από τα αυτιά χρησιμοποιώντας την τεχνική "Πως να δώσετε σχήμα"

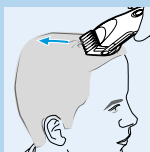


Κοντό κούρεμα

- ▶ Επιλέξτε το μήκος μαλλιών που θέλετε για τα πίσω και τα πλαϊνά μαλλιά.



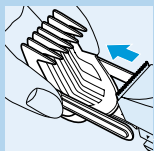
- ▶ Κόψτε τα πίσω και τα πλαϊνά μαλλιά χρησιμοποιώντας την τεχνική "Κούρεμα με το εξάρτημα της χτένας"
- ▶ Μην κουρέψετε τα μαλλιά στο επάνω μέρος του κεφαλιού.



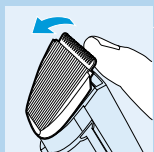
- ▶ Επιλέξτε το μήκος μαλλιών που θέλετε για το επάνω μέρος του κεφαλιού.
- ▶ Κόψτε τα επάνω μαλλιά χρησιμοποιώντας την τεχνική "Κούρεμα με το εξάρτημα της χτένας".
- ▶ Τελειώστε το κούρεμα δίνοντας σχήμα στα μαλλιά του αυχένα, τις φαβορίτες και την περιοχή γύρω από τα αυτιά.

Καθαρισμός

Μη χρησιμοποιείτε σκληρά καθαριστικά συρμάτινα σφουγγαράκια ή υγρό οινόπνευμα, πετρέλαιο ή ασετόν για να καθαρίσετε τη συσκευή.

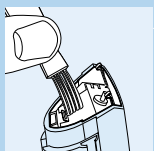


- 1** Βεβαιωθείτε ότι έχετε σβήσει τη συσκευή και την έχετε αποσυνδέσει από το ρεύμα πριν ξεκινήσετε να την καθαρίσετε.



- 2** Αφαιρέστε το εξάρτημα της χτένας.

- 3** Αφαιρέστε τη μονάδα κοπής.



- 4** Καθαρίστε τη μονάδα κοπής και το εσωτερικό της συσκευής με το βουρτσάκι που παρέχεται.



- 5** Για να επανασυναρμολογήσετε την κουρευτική, βάλτε το άγκιστρο της μονάδας κοπής μέσα στο περίβλημα.

- 6** Σπρώξτε το πίσω στη συσκευή μέχρι να ακούσετε ένα κλικ.

Αντικατάσταση

Εάν η μονάδα κοπής έχει φθαρεί ή έχει κάποια βλάβη πρέπει να αντικατασταθεί μόνο με μία γνήσια μονάδα κοπής της Philips.

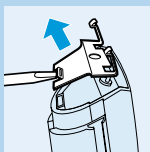
Περιβάλλον

Η ενσωματωμένη επαναφορτιζόμενη μπαταρία περιέχει ουσίες που μπορεί να μολύνουν το περιβάλλον.

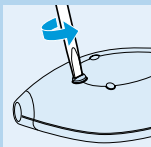
Αφαιρέστε την μπαταρία όταν για οποιοδήποτε λόγο απορρίψετε τη συσκευή.

Μην πετάξετε την μπαταρία μαζί με τα συνηθισμένα οικιακά απορρίματα αλλά παραδώστε την σε ένα επίσημο σημείο συλλογής.

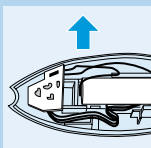
Μπορείτε επίσης να παραδώσετε τη συσκευή σε ένα εξουσιοδοτημένο κατάστημα σέρβις της Philips όπου το προσωπικό θα σας βοηθήσει πρόθυμα να αφαιρέσετε την μπαταρία και να την απορρίψετε με τρόπο ασφαλές προς το περιβάλλον.



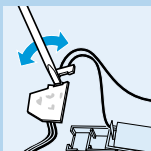
- 1** Αποσυνδέστε τη συσκευή από το ρεύμα και αφήστε τη συσκευή να λειτουργήσει μέχρι να σταματήσει το μοτέρ.
- 2** Αφαιρέστε τη μονάδα κοπής.
- 3** Βγάλτε το μεταλλικό κλιπ με τη βοήθεια ενός κατσαβιδιού.



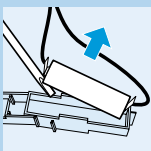
4 Ανοίξτε το περίβλημα.



5 Τραβήξτε την υποδοχή της μπαταρίας ώστε να την βγάλετε από τη συσκευή.



6 Βάλτε ένα κατσαβίδι μέσα στη μικρή εγκοπή του τυπωμένου κυκλώματος που είναι μαρκαρισμένο με ένα βέλος. Σπρώξτε το κατσαβίδι προς τα κάτω μέχρι να σπάσει ένα μέρος του τυπωμένου κυκλώματος.



7 Βγάλτε την μπαταρία από το πλαστικό περίβλημα χρησιμοποιώντας ένα κατσαβίδι.

8 Απορρίψτε τις μπαταρίες και τα άλλα εξαρτήματα με τρόπο φιλικό προς το περιβάλλον.

Μη συνδέσετε ξανά τη συσκευή στο ρεύμα αφού την έχετε ανοίξει.

Για τους αριθμούς των τηλεφώνων του Γραφείου Καταναλωτών της Philips, δείτε το διεθνές φυλλάδιο εγγύησης.

