

Nederlands

Belangrijk

- Lees de gebruiksaanwijzing goed en bekijk alle tekeningen voordat u het apparaat in gebruik neemt.
- Controleer, voordat u het apparaat aansluit, of het voltage dat op de stekker is vermeld, overeenkomt met de netspanning in uw woning.
- Laad het apparaat vóór het eerste gebruik geheel op.
- Regelmatig schoonmaken verzekert u van de beste resultaten en geeft uw apparaat de langste levensduur.
- Gebruik geen schuurmiddelen of schuurdokjes, alcohol, benzine of aceton voor het schoonmaken.
- Houd er uw volle aandacht bij, wanneer u nog niet met het apparaat vertrouwd bent. Haast u niet. Maak rustige, soepele bewegingen.
- Gebruik de haarknipper niet voor dieren.
- Zorg ervoor dat het apparaat niet nat wordt.
- Leg of zet het apparaat niet op een zeer warme plaats of in het zonlicht.
- Houd de haarknipper uit de buurt van kinderen.
- De ingebouwde oplaadbare batterij bevat stoffen die schadelijk kunnen zijn voor het milieu.
- Als u te zijner tijd het apparaat afdankt, zorgt u er dan voor dat de batterij niet in het normale huisvuil terecht komt, maar ingeleverd wordt op een door de overheid daartoe aangewezen plaats. (Zie het hoofdstuk "Milieu".)

Algemene beschrijving (fig. 1)

- ❶ **Opzetkam** (instelbaar voor diverse haarlengtes, afneembaar)
- ❷ **Tondeuse** (afneembaar)
- ❸ **Ontgrendelknop voor snijlengte-instelling** (indrukken en schuiven)
- ❹ **Aan/uit schakelaar**
 - | = Aan
 - = Uit
- ❺ **Controlelampje "Opladen"**
- ❻ **Aansluitpunt voor apparaatstekker** (laag voltage, gelijkstroom)
- ❼ **Appliance plug** (low-voltage DC)
- ❽ **Stekker voor netstroom** met ingebouwde transformator
- ❾ **Borstel**
- ❿ **Schaar**
- Ⓚ **Kam**

Opladen voor snoerloos gebruik

- De haarknipper kan worden opgeladen (en gebruikt) bij temperaturen tussen +15 °C en +35 °C.
- De batterij is na ongeveer 12 uur geheel opgeladen. U kunt het apparaat zonder gevaar langer aangesloten laten. Maar als u zich wilt verzekeren van de maximale levensduur van de oplaadbare batterij, laadt u deze niet langer dan 24 uur op.
- Wij adviseren u het apparaat niet op netstroom te gebruiken wanneer de batterij geheel is opgeladen. Wanneer u tijdens het gebruik merkt dat het apparaat minder vermogen krijgt, sluit het dan eenvoudig aan op het stopcontact en gebruik het direct op netstroom. (Zie ook hoofdstuk "Tips".)
- Schakel de haarknipper uit (fig. 2).
- Steek het apparaatstekkerkje stevig in het aansluitpunt (fig. 3).
- Steek de stekker in het stopcontact (fig. 4). Het controlelampje "Opladen" gaat nu branden. Dit geeft aan dat de batterij wordt opgeladen.
- Wanneer de batterij geheel is opgeladen, kunt u het apparaat ongeveer 35 minuten snoerloos gebruiken.
- Als u het apparaat geruime tijd niet heeft gebruikt (een maand of langer), laad het dan voor het gebruik geheel op.

Gebruiken wanneer de batterij leeg is

- Schakel de haarknipper uit (fig. 2).
- Sluit het apparaat aan op een stopcontact (fig. 3 en 4).
- Wacht enkele seconden. (Als de batterij geheel leeg is: wacht ongeveer een minuut.)
- Schakel in (fig. 5) en gebruik de haarknipper direct op netstroom

De haarknipper voor gebruik gereedmaken

Afhankelijk van de toepassing, kunt u de haarknipper gebruiken met of zonder de opzetkam. Als de opzetkam op zijn plaats is gezet, kunt u deze op 7 snijlengtes instellen. U kunt de opzetkam verschuiven als u de ontgrendelknop ingedrukt houdt. Zodra u de knop los laat, wordt deze vastgezet in de gekozen stand.

- **Knippen met opzetkam**
 - Stel de gewenste snijlengte in (fig. 6). Houd de ontgrendelknop ingedrukt (1) en schuif (2) hem in een van de 7 standen.
 - Laat dan de knop los.
- **Knippen zonder opzetkam**
 - Houd de ontgrendelknop ingedrukt en trek de opzetkam van het apparaat (fig. 7).

Tips

- Vooral wanneer u het apparaat gebruikt zonder de opzetkam: maak beheerste bewegingen. Raak het haar lichtjes aan met de haarknipper.
- Schud (fig. 8) en/of blaas (fig. 9) regelmatig de haren van de tondeuse af.
- Wanneer u het apparaat gebruikt met de opzetkam: Als er zich veel haar heeft verzameld in de opzetkam, trek dan de opzetkam van het apparaat (fig. 10) en verwijder het haar door schudden (fig. 11) en/of blazen (fig. 12). Voordat u weer gaat knippen, wees er dan zeker van dat u de juiste snijlengte heeft

- ingesteld.
- Als de snelheid van het knippen vermindert, kan het nodig zijn de tondeuse te verwijderen en schoon te maken. Zie ook het gedeelte: "Schoonmaken: na elk gebruik".
 - Schakel het apparaat altijd uit na gebruik. Wij raden u aan meteen na gebruik de tondeuse schoon te maken en het apparaat weer op te laden.

Schoonmaken: na elk gebruik

- Schakel het apparaat uit (fig. 2).
- Verwijder de tondeuse (fig. 13).
- Borstel de tondeuse en de binnenzijde van het apparaat schoon (fig. 14);
- Om de tondeuse weer op zijn plaats te zetten, haakt u deze vast aan de behuizing zoals afgebeeld (fig. 15) en drukt u tot u "Klik" hoort (fig. 16).

Tondeuse vervangen

Gebruik uitsluitend een originele Philips tondeuse om een beschadigde of versleten tondeuse te vervangen.

Milieu

Verwijder de ingebouwde oplaadbare batterij als u het apparaat te zijner tijd afdankt.
N.B.: U kunt het apparaat ook naar een Philips Service Centrum brengen: daar verzorgt men dit graag voor u.

- **Neem eerst de stekker uit het stopcontact.**
- **Voordat u de batterij verwijdt, dient deze geheel leeg te zijn.**
- Laat het apparaat werken totdat de motor stopt (fig. 17).
- Verwijder de tondeuse (fig. 13).
- Verwijder de metalen klem met behulp van een schroevendraaier (fig. 18).
- Draai de schroef aan de achterzijde van het apparaat los en open vervolgens de behuizing (fig. 19).
- Haal de batterijhouder uit het apparaat en verwijder de printplaat uit de batterijhouder (fig. 20).
- Steek de schroevendraaier in de gleuf op de printplaat (gemarkeerd met een pijl) en druk de schroevendraaier naar beneden tot een deel van de printplaat afbreekt (fig. 21).
- Verwijder de batterij met behulp van een schroevendraaier uit het kunststof gedeelte (fig. 22).
- U kunt de batterij herkennen aan symbool ☼.

Sluit het apparaat niet meer aan nadat het is geopend.

Kniptips

Algemeen

- Zorg ervoor dat de haarknipper schoon en opgeladen is.
- Laat de persoon die u gaat knippen zodanig zitten dat de bovenkant van zijn/haar hoofd op uw borsthoogte is. Doe een handdoek om zijn/haar hals.
- Voordat u begint met knippen, kamt u het haar goed uit. Zorg ervoor dat er geen klitten in het haar zitten. Het is niet nodig het haar voor het knippen te wassen.
- Om beheerst te kunnen knippen en een glad resultaat te bereiken, houdt u de haarknipper ontspannen in de hand.
- De beste resultaten bereikt u met de haarknipper als het haar droog is.
- Bij het knippen van (half-)lang haar raden wij u aan boven een kam te knippen, of het haar tussen de vingers te houden zoals beschreven in gedeelte "Knippen boven kam of vingers".
- Om kort haar weer goed in model te brengen, kan het al voldoende zijn wanneer u het aan de zijkanen en aan de achterkant wat korter maakt.
- Houd regelmatig even op met knippen. Kam het haar dan uit en controleer de voorlopige resultaten.

Knippen met opzetkam

- (voor 4-21 mm haarlengte)
- Begin met de stand voor de grootste haarlengte (d.i. stand 7). Nadat u zichzelf vertrouwd heeft gemaakt met het product en er wat ervaring mee heeft opgedaan, kunt u de definitieve haarlengte kiezen.
 - U kunt zeven haarlengtes instellen (zie fig. 6).

Stand	Haarlengte (mm)
7	21
6	18
5	15
4	13
3	10
2	7
1	4

- Voordat u begint te knippen, kamt u het haar zo dat het natuurlijk valt.
- In het algemeen is het aan te raden bij de nek te beginnen en naar de bovenkant van het hoofd toe te werken (fig. 23). Houd de haarknipper met de vlakke zijde van de opzetkam naar het hoofd toe gericht. Beweeg het apparaat langzaam omhoog en vervolgens van het hoofd af. Knip het haar aan de zijkanen en aan de achterkant van het hoofd op dezelfde wijze (fig. 24, 25).
- Als u het haar aan de zijkanen en aan de achterkant korter wilt knippen dan aan de bovenzijde, schakel dan over op een lagere stand en ga door met knippen tegen de richting van de haargroei in.

Knippen boven de kam of vingers

- Als u het haar wilt knippen tot een lengte van meer dan 21 mm, kunt u de "knippen boven de kam"-methode toepassen.
- Verwijder de opzetkam (fig. 7).
 - Trek met behulp van een kam telkens een plukje haar omhoog (fig. 26) of houd het plukje tussen twee vingers vast (fig. 27).
 - Beweeg de kam of de vingers door het haar totdat alleen het gedeelte dat u wilt afknippen nog uitsteekt.
 - Knip het haar boven de kam of de vingers af. Ga op deze manier steeds verder, waarbij u van de voorzijde van het hoofd naar achteren toe werkt. Naarmate u verder naar achteren toe werkt, kunt u het haar geleidelijk korter maken. Om de lengte van het haar te bepalen kunt u een al afgeknipt stuk als

- referentie nemen.
- Kam het haar steeds opnieuw om afgeknipt haar te verwijderen en het kapsel te controleren op onregelmatig geknipte stukken.

Contour aanbrengen

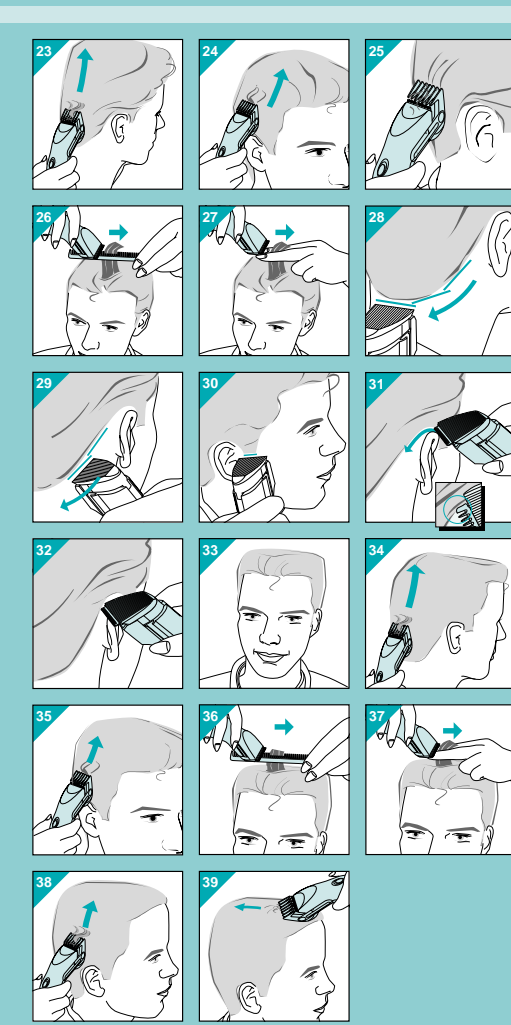
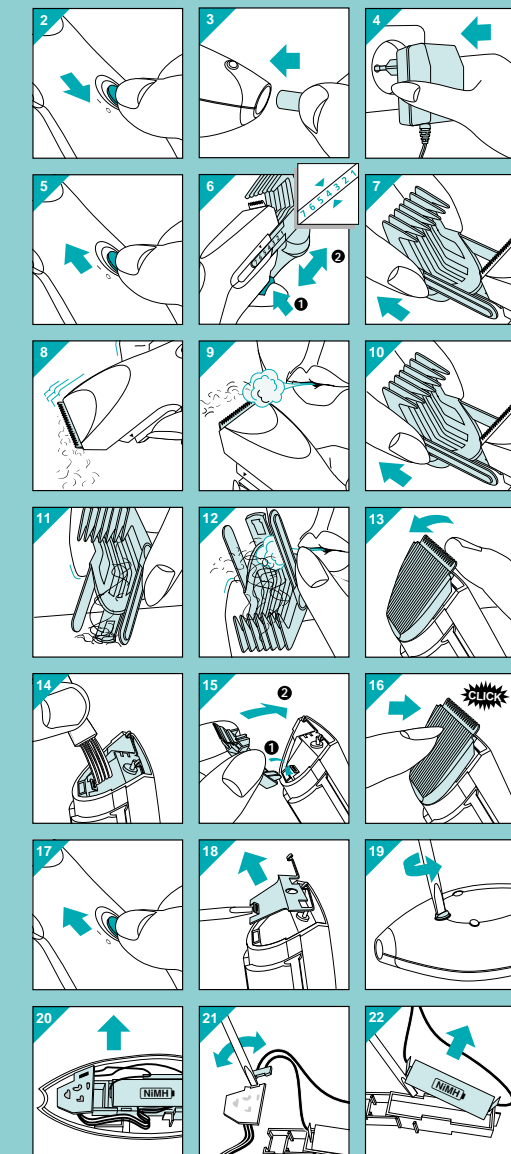
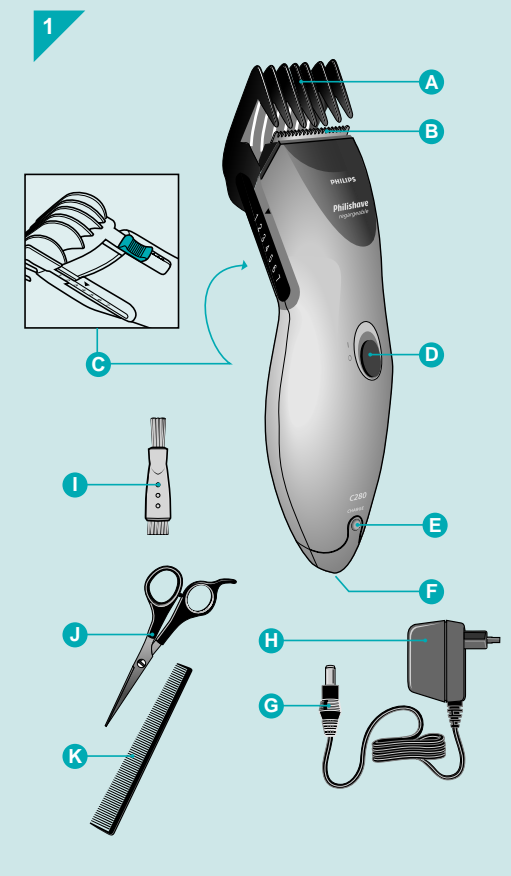
- Kam het haar.
- Verwijder de opzetkam (fig. 7).
- Om een gelijkmatige haarlengte in de nek te verkrijgen, knipt u het haar zoals in fig. 28 wordt getoond. Houd het apparaat hierbij in omgekeerde stand lichtjes tegen het haar aan. Beweeg het dan met overlappende stroken een aantal keren in de richting van de nek (fig. 29).
- Knip het haar aan de zijkanen van het hoofd op dezelfde manier (fig. 30).
- Om het haar dicht bij de oren te knippen, zet u één hoek van de tondeuse op het haar. Zorg ervoor dat de tanden op veilige afstand van de oren zijn (fig. 31). Breng langzaam en behoedzaam de gewenste contour van het kapsel aan (fig. 32).

Crew cut (fig. 33)

- Kam het haar in de richting van de haargroei.
- Stel de haarlengte in op stand 7 (maximale haarlengte). Knip het haar vanaf de nek naar de kruin toe (fig. 34).
- Knip de zijkanen van het hoofd met verticale, overlappende stroken (fig. 35), evenwijdig met de zijkanen van het hoofd. Houd de vlakke kant van de opzetkam tegen het hoofd. Beweeg de tondeuse langzaam door het haar. Laat hierbij het haar bovenop het hoofd onaangeraakt.
- Desgewenst knipt u het haar bij de nek en het onderste deel van de zijkanen na op een lagere stand (bijv. 3 of 4).
- Om een "flat top look" te verkrijgen, knipt u het haar bovenop het hoofd boven een kam of boven de vingers (fig. 36, 37). Hierbij gebruikt u het apparaat zonder de opzetkam. Zie ook het gedeelte "Knippen boven de kam of vingers".
- Werk lenslotte de contour van het kapsel bij. Zie hoofdstuk "Contour aanbrengen".

Short cut

- Kam het haar in de richting van de haargroei.
- Stel de gewenste haarlengte in voor zijkanen en de achterkant van het hoofd.
- Knip de zijkanen en de achterkant van het hoofd met verticale, overlappende stroken (fig. 38). Houd de vlakke kant van de opzetkam tegen het hoofd. Beweeg de tondeuse langzaam door het haar. Laat hierbij het haar bovenop het hoofd onaan geraakt.
- Stel de gewenste haarlengte in voor de bovenkant van het hoofd.
- Knip de bovenkant van het hoofd (fig. 39). Begin aan de voorzijde en werk naar de kruin toe. Houd de vlakke kant van de opzetkam tegen het hoofd.
- Voor het bijwerken van de contour gebruikt u het apparaat zonder de opzetkam. Zie ook het gedeelte "Contour aanbrengen".



Dansk

Important

- **Læs brugsanvisningen grundigt og se godt på illustrationerne, før maskinen tages i brug.**
- **Før stikket sættes i stikkontakten, skal man kontrollere, om spændingen på stikket svarer til netspændingen.**
- **Maskinen skal oplades fuldstændigt, før den bruges for første gang.**
- **Man opnår de bedste resultater, og maskinen holder længere, hvis den holdes ren.**
- **Til rengøring må der ikke bruges skuramidler eller skurende klude, sprit, benzin eller acetone.**
- **Hvis man ikke helt har vænnet sig til maskinen, skal man passe godt på. Brug ikke for hurtige bevægelser men rolige og bløde bevægelser.**
- **Hårklipperen må ikke bruges til dyr.**
- **Sørg for, at maskinen ikke bliver våd.**
- **Maskinen må ikke lægges eller sættes et meget varmt sted, f.eks. i direkte sollys.**
- **Hårklipperen skal holdes uden for børns rækkevidde.**
- **Undlad at bruge hårklipperen, hvis huden er inficeret.**
- **Det indbyggede, opladelige batteri indeholder stoffer, der kan være miljøskadelige.**
- **Når maskinen til sin tid er slidt op, må batteriet ikke kastes bort sammen med almindeligt husholdningsaffald. Det skal afleveres på et af myndighederne anvist sted. (Se kapitel "Miljø".)**

Generel beskrivelse (fig. 1)

- ❶ **Klippekam** (justerbar til forskellige hårlængder, aftagelig)
- ❷ **Klippeenhed** (kan tages af)
- ❸ **Knop til indstilling af klippelængde** (trykkes ind og forslydes)
- ❹ **Tænd/sluk knap**
 - | = Tænd
 - = Sluk
- ❺ **Kontrollampe "Opladning"**
- ❻ **Bøsning** til maskinstik (lavspænding, jævnstrøm)
- ❼ **Stik til maskine** (lavspænding, jævnstrøm)
- ❽ **Stik til netstrøm** med indbygget transformator
- ❾ **Børste**
- ❿ **Saks**
- Ⓚ **Kam**

Opladning for trådløs brug

- Hårklipperen kan oplades (og bruges) ved temperaturer på mellem +15 C og +35 C.
- Efter ca. 12 timer er batteriet ladet helt op. Man kan roligt lade maskinen være tilsluttet i længere tid, men hvis man vil være sikker på, at maskinen holder længe, må man ikke oplade i mere end 24 timer.
- Vi anbefaler, at man ikke bruger maskinen med netstrøm, hvis batteriet er ladet helt op. Hvis man under brug opdager, at maskinen yder mindre effekt, kan man tilslutte den til en stikkontakt og bruge den direkte med netstrøm (Se også kapitel "Tips").
- Sluk hårklipperen (fig. 2).
- Sæt maskinstikket rigtigt i bøsningen (fig. 3).
- Sæt stikket i stikkontakten (fig. 4).
- Kontrollampen "Opladning" begynder nu at lyse. Det betyder, at batteriet oplades.
- Når batteriet er ladet helt op, kan maskinen bruges trådløs i ca. 35 minutter.
- Hvis maskinen ikke har været brugt i længere tid (en måned eller længere), skal den oplades helt igen før brug.

Brug med fladt batteri

- Sluk hårklipperen (fig. 2).
- Tilslut maskinen til en stikkontakt (se fig. 3 og 4).
- Vent nogle få sekunder. (Hvis batteriet er helt fladt: vent ca. et minut.)
- Tænd (fig. 5) og brug hårklipperen med netstrøm.

Klargøring af hårklipperen

Afhængigt af formålet kan maskinen bruges med eller uden klippeskam. Når klippeskammen er sat i, kan den indstilles på 7 forskellige klippelængder. Klippeskammen forslydes, mens udløserknappen holdes trykket ind. Når knappen slippes, bliver kammen i den valgte position.

- **Klipning med klippeskam**
 - Indstil på den ønskede klippelængde (fig. 6). Hold udløserknappen trykket ind (1) og forskyd den (2) til en af de 7 positioner. Slip knappen igen.
- **Klipning uden klippeskam**
 - Tag klippeskammen af maskinen (fig. 7).

Tips

- Især når maskinen bruges uden klippeskam, skal man være forsigtig. Lav beherskede bevægelser. Berør håret let med klipperen.
- Ryst (fig. 8) og/eller pust (fig. 9) regelmæssigt håret af maskinen.
- Brug af maskinen med klippeskam: Hvis der har samlet sig meget hår på klippeskammen, tages den af maskinen (fig. 10), hvorefter håret fjernes ved at ryste (fig. 11) og/eller puste (fig. 12). Før der klippes igen, skal man kontrollere, at maskinen stadig er indstillet på den rigtige klippelængde.
- Hvis det ikke længere går så hurtigt med klippingen, kan det være nødvendigt at tage klippeenheden af og rengøre den. Se også afsnittet: "Rengøring efter brug".
- Efter brug skal maskinen altid slukkes. Vi anbefaler, at klippeenheden rengøres umiddelbart efter brug og, at maskinen oplades.

Rengøring efter brug

- Sluk maskinen (fig. 2).
- Tag klippeenheden af (fig. 13).
- Børst klippeenheden og det indvendige af maskinen ren (fig. 14).
- Klippeenheden sættes i maskinen igen ved at hægte den på maskinen som vist (fig. 15) og trykke, indtil der høres et "klik" (fig. 16).

Udskiftning af klippeenheden

Brug kun originale Philips klippeenheder, når en beskadiget eller opslidt klippeenhed skal udskiftes.

Tag det indbyggede, opladelige batteri ud, når maskinen til sin tid kasseres.
N.B.: Maskinen kan også afleveres hos et Philips Servicecenter; her sørger man derefter for det fornødne.

- **Tag først stikket ud af stikkontakten.**
- **Batteriet må først tages ud, når det er helt fladt.**
- Lad maskinen være tændt, indtil motoren stopper (sig. 17).
- Tag klippeenheden af (fig. 13).
- Tag metalclammen af ved hjælp af en skruetrækker (fig. 18).
- Løsn skruen på bagsiden af maskinen og åben derefter huset (fig. 19).
- Tag batteriholderen ud af maskinen og tag printkortet ud af batteriholderen (fig. 20).
- Stik skruetrækkeren ind i rillen på printkortet (markeret med en pil) og tryk skruetrækkeren nedad, indtil en del af printkortet brækker af (fig. 21).
- Tag batteriet ud af plastdelen ved hjælp af en skruetrækker (fig. 22).
- Batteriet kan kendes på mærket ☼.

Maskinen må ikke tændes, efter at den er åbnet.

Klipning

Generelt

- Sørg for at hårklipperen er ren og ladet op.
- Den person, der skal klippes, skal sidde således, at hans/hendes hoved er i Deres brysthøjde. Læg et håndklæde omkring hans/hendes hals.
- Før klippingen påbegyndes, skal håret redes godt igennem. Sørg for, at håret ikke er filtret. Det er ikke nødvendigt at vaske håret, før det klippes.
- Der klippes mest behersket, og man opnår det bedste resultat, hvis hårklipperen holdes afslappet i hånden.
- Resultatet bliver bedst, hvis håret er tørt.
- Hvis der klippes (half-)langt hår, anbefales det at klippe over en kam, eller man kan tage håret mellem fingrene som beskrevet i afsnittet "Klipning over kam eller fingre".
- Ved kort hår kan det være tilstrækkeligt at klippe en smule af håret på siden af hovedet og i nakken.
- Man skal af og til holde en meget kort pause med klippingen for at rede håret igennem og kontrollere resultatet.

Klipning med klippeskam

(til en hårlængde på 4 - 21 mm)

- Begynd med indstillingen for maksimal hårlængde (position 7). Når De er blevet fortrolig med klipperen og har fået nogen erfaring, kan den endelige hårlængde vælges.
- Der kan indstilles syv forskellige hårlængder (se fig. 6).

Position	Hårlængde (mm)
7	21
6	18
5	15
4	13
3	10
2	7
1	4

- Før klippingen påbegyndes, redes håret, så det falder naturligt.
- Almindeligvis anbefales det at begynde i nakken og arbejde op mod issen (fig. 23). Hold hårklipperen med den flade side af klippeskammen mod hovedet. Før maskinen langsomt opad og derefter bort fra hovedet, så der kun klippes en lille smule ad gangen. Klip håret på siderne og bag på hovedet på samme måde (fig. 24, 25).
- Hvis håret på siderne og bag på skal klippes kortere end oven på hovedet, indstilles der på en kortere position, og klippingen fortsættes mod hårets vokseretning.

Klipning over kam eller fingre

- Hvis håret skal klippes til en længde på mere end 21 mm, kan man bruge metoden "Klipning over kam".
- Tag klippeskammen af (fig. 7).
 - Med en kam tages der hele tiden små totter hår op (fig. 26), eller hold hårtotten mellem to fingre (fig. 27). Bevæg kammen eller fingrene gennem håret, indtil kun den del, der skal klippes af, stikker ud.
 - Klip håret over kammen eller fingrene af. Fortsæt på denne måde, idet der arbejdes fra forsiden af hovedet og bagud. Når man kommer længere bagud, kan man gradvis klippe håret kortere. For at bestemme længden af håret kan man bruge et stykke, der allerede er klippet af.
 - Håret skal hele tiden redes for at fjerne afklippet hår. Samtidig kontrolleres på frisuren, om der klippes jævnt.

Konturklipping

- Red håret.
- Tag klippeskammen af (fig. 7).
- For at opnå en regelmæssig hårlængde i nakken klippes der som vist på fig. 28. Maskinen holdes i omvendt position let mod håret. Derefter bevæges maskinen med overlappende baner nogle gange nedad mod nakken (fig. 29).
- Håret på siden af hovedet klippes på samme måde (fig. 30).
- Håret tæt ved ørerne klippes ved at sætte et hjørne af klipperen mod håret. Sørg for, at tænderne er i sikker afstand fra ørerne (fig. 31). Lav den ønskede kontur langsomt og forsigtigt (fig. 32).

Karseklipping (fig. 33)

- Red håret i den naturlige retning.
- Indstil hårlængden på position 7 (maksimal hårlængde). Klip håret fra nakken mod issen (fig. 34).
- Klip siderne af hovedet med lodrette, overlappende baner (fig. 35), d.v.s. parallelt med siden af hovedet. Hold den flade side af klippeskammen mod hovedet. Før klipperen langsomt gennem håret. Håret oven på hovedet skal ikke klippes.
- Hvis det ønskes, kan håret i nakken og den nederste del af siderne klippes kortere (f.eks. position 3 eller 4).
- Der fås et "flat top look" ved at klippe håret oven på hovedet over en kam eller fingrene (fig. 36, 37). Her skal maskinen bruges uden klippeskam. Se også afsnittet "Klipning over kam eller fingre".
- Afslut klippingen med en trimning af hårkanten i nakken og bakenbarterne. Se afsnittet "Konturklipping".

Meget kort, plysst

- Red håret i den naturlige retning.
- Indstil den ønskede hårlængde for siderne og bagsiden af hovedet.
- Klip på siderne og bagsiden af hovedet med lodrette, overlappende baner (fig. 38). Hold den flade side af klippeskammen mod hovedet. Før klipperen langsomt gennem håret. Håret oven på hovedet skal ikke klippes.
- Indstil den ønskede længde for håret oven på hovedet.
- Klip håret oven på hovedet (fig. 39). Begynd foran på hovedet og arbejd mod issen. Hold den flade side af klippeskammen mod hovedet.
- Brug maskinen uden klippeskam til trimning af konturene. Se også afsnittet "Konturklipping".



Philishave
Hair Trimmer C280

PHILIPS

100% recycled paper

4203 000 45771

Norsk

Viktig
<ul style="list-style-type: none">Läs bruksanvisningen nøye og studer alle illustrasjonene før apparatet tas i bruk. Før apparatet kobles til strømmettet, kontrolleres at spenningen som er angitt på kontakten kommer overens med spenningen på nettet i ditt hjem. Apparatet lades helt opp før det tas i bruk for første gang. Regelmessig rengjøring garanterer optimalt resultat og sikrer lengst mulig levetid for apparatet. Bruk ikke skuremidler og skuresvampoer, alkohol, bensin, eller acetone til rengjøringen. Vær oppmerksom så lenge du ikke er vant til å bruke apparatet. Ta det med ro. Bruk rolige og lette bevegelser. Bruk ikke hårtørrøperen på dyr. La ikke hårtørrøperen bli våt. Plasser ikke apparatet på meget varme steder eller i direkte sollys. Hold hårtørrøperen utenfor barns rekkevidde. Bruk ikke hårtørrøperen hvis huden er infisert. Det innebygde oppladbare batteriet inneholder stoffer som kan være skadelige for miljøet. Når du omsider kaster apparatet, forsikre deg da om at batteriet ikke havner blant det vanlige avfallet, men innleveres som spesialavfall på et dertil egnet avfallsdepot (se avsnittet "Miljø").

Generell beskrivelse (fig. 1)

- Klippekam** (justerbar til forskjellig hårlengde, avtagbar)
- Klippeenhet** (avtagbar)
- Klippelengde-kontroll** (trykk inn og skyv)
- På/Av-bryter**
 - | = På
 - = Av
- Kontrollampe "Oppladning"**
- Kontakt** for ladeledning (lavspenning, likestrøm)
- Plugg** for ladeledning (lavspenning, likestrøm)
- Støpsel** med innebygd transformator
- Børste**
- Saks**
- Kam**

Oppladning for trådløs bruk
<ul style="list-style-type: none">Hårtørrøperen kan lades (og brukes) ved temperaturer mellom +15 C og +35 C. Batteriet er ferdig ladet etter ca. 12 timer. Du kan trykt la apparatet være koblet til lenger. Men hvis du vil sikre lengst mulig levetid for det oppladbare batteriet, må du ikke lade det opp i mer enn 24 timer. Vi anbefaler at du ikke bruker apparatet koblet mot strømmettet så lenge batteriet er ladet. Når du merker at effekten avtar under bruk, kan du simpelthen koble apparatet til strømmettet ved hjelp av ladeledningen (Se også avsnittet "Tips"). Slå av hårtørrøperen (fig. 2). Stikk pluggen godt inn i kontakten for ladeledningen (fig. 3). Stikk støpselet i stikkkontakten (fig. 4). Kontrollampen "Oppladning" lyser nå. Dette betyr at batteriet lades. Når batteriet er ferdig ladet, kan du bruke apparatet trådløst i ca. 35 min. Når du ikke har brukt apparatet på en god stund (en måned eller lenger), må du lade det opp før bruk.

Bruk ved utladet batteri
<ul style="list-style-type: none">Slå av hårtørrøperen (fig. 2). Koble apparatet til strømnettet (fig. 3 og 4). Vent i noen sekunder. (Hvis batteriet er helt utladet: vent i ca. 1 minutt.) Slå på apparatet (fig. 5) og bruk det direkte på netstrøm.

Bruk ved utladet batteri
<ul style="list-style-type: none">Slå av hårtørrøperen (fig. 2). Koble apparatet til strømnettet (fig. 3 og 4). Vent i noen sekunder. (Hvis batteriet er helt utladet: vent i ca. 1 minutt.) Slå på apparatet (fig. 5) og bruk det direkte på netstrøm.

Bruk ved utladet batteri
<ul style="list-style-type: none">Slå av hårtørrøperen (fig. 2). Koble apparatet til strømnettet (fig. 3 og 4). Vent i noen sekunder. (Hvis batteriet er helt utladet: vent i ca. 1 minutt.) Slå på apparatet (fig. 5) og bruk det direkte på netstrøm.

Bruk ved utladet batteri
<ul style="list-style-type: none">Slå av hårtørrøperen (fig. 2). Koble apparatet til strømnettet (fig. 3 og 4). Vent i noen sekunder. (Hvis batteriet er helt utladet: vent i ca. 1 minutt.) Slå på apparatet (fig. 5) og bruk det direkte på netstrøm.

Bruk ved utladet batteri
<ul style="list-style-type: none">Slå av hårtørrøperen (fig. 2). Koble apparatet til strømnettet (fig. 3 og 4). Vent i noen sekunder. (Hvis batteriet er helt utladet: vent i ca. 1 minutt.) Slå på apparatet (fig. 5) og bruk det direkte på netstrøm.

Bruk ved utladet batteri
<ul style="list-style-type: none">Slå av hårtørrøperen (fig. 2). Koble apparatet til strømnettet (fig. 3 og 4). Vent i noen sekunder. (Hvis batteriet er helt utladet: vent i ca. 1 minutt.) Slå på apparatet (fig. 5) og bruk det direkte på netstrøm.

Bruk ved utladet batteri
<ul style="list-style-type: none">Slå av hårtørrøperen (fig. 2). Koble apparatet til strømnettet (fig. 3 og 4). Vent i noen sekunder. (Hvis batteriet er helt utladet: vent i ca. 1 minutt.) Slå på apparatet (fig. 5) og bruk det direkte på netstrøm.

Rengjøring: etter bruk
<ul style="list-style-type: none">Slå av apparatet (fig. 2). Fjern klippeenheten (fig. 13). Bruk børsten til å rengjøre klippeenheten og innsiden av apparatet (fig. 14). For å sette klippeenheten på plass igjen, hekter du den fast på apparatet som vist (fig. 15) og du trykker den på plass til du hører et klikk (fig. 16).

Bytte av klippeenhet
<ul style="list-style-type: none">Bruk kun en original Philips klippeenhet når du bytter ut en skadet eller slitt klippeenhet.

Miljø
<ul style="list-style-type: none">Bruk kun en original Philips klippeenhet når du bytter ut en skadet eller slitt klippeenhet.

Bytte av klippeenhet
<ul style="list-style-type: none">Bruk kun en original Philips klippeenhet når du bytter ut en skadet eller slitt klippeenhet.

Bytte av klippeenhet
<ul style="list-style-type: none">Bruk kun en original Philips klippeenhet når du bytter ut en skadet eller slitt klippeenhet.

Bytte av klippeenhet
<ul style="list-style-type: none">Bruk kun en original Philips klippeenhet når du bytter ut en skadet eller slitt klippeenhet.

Bytte av klippeenhet
<ul style="list-style-type: none">Bruk kun en original Philips klippeenhet når du bytter ut en skadet eller slitt klippeenhet.

Bytte av klippeenhet
<ul style="list-style-type: none">Bruk kun en original Philips klippeenhet når du bytter ut en skadet eller slitt klippeenhet.

Bytte av klippeenhet
<ul style="list-style-type: none">Bruk kun en original Philips klippeenhet når du bytter ut en skadet eller slitt klippeenhet.

Bytte av klippeenhet
<ul style="list-style-type: none">Bruk kun en original Philips klippeenhet når du bytter ut en skadet eller slitt klippeenhet.

Bytte av klippeenhet
<ul style="list-style-type: none">Bruk kun en original Philips klippeenhet når du bytter ut en skadet eller slitt klippeenhet.

Bytte av klippeenhet
<ul style="list-style-type: none">Bruk kun en original Philips klippeenhet når du bytter ut en skadet eller slitt klippeenhet.

Bytte av klippeenhet
<ul style="list-style-type: none">Bruk kun en original Philips klippeenhet når du bytter ut en skadet eller slitt klippeenhet.

Bytte av klippeenhet
<ul style="list-style-type: none">Bruk kun en original Philips klippeenhet når du bytter ut en skadet eller slitt klippeenhet.

Bytte av klippeenhet
<ul style="list-style-type: none">Bruk kun en original Philips klippeenhet når du bytter ut en skadet eller slitt klippeenhet.

Bytte av klippeenhet
<ul style="list-style-type: none">Bruk kun en original Philips klippeenhet når du bytter ut en skadet eller slitt klippeenhet.

Crew cut (fig. 33)
<ul style="list-style-type: none">Kjern håret i samme retning som det vokser. Innstill hårlengden på stilling 7 (maksimal lengde). Klipp håret fra nakken og mot kronen (fig. 34). Klipp sidene av hodet med vertikale bevegelser som overlapper hverandre (fig. 35) parallelt med sidene av hodet. Hold den flate siden av klippekammen mot hodet. Beveg hårtørrøperen langsomt gjennom håret, og pass på at håret øverst på hodet ikke klippes. Om nødvendig stusses håret i nakken og nederst på sidene i en lavere stilling (f.eks. 3 eller 4). For å få en såkalt "flat top look" klipper du håret øverst på hodet langs en kam eller langs fingrene (fig. 36 og 37). Apparatet brukes da uten klippekam. Se også beskrivelsen "Klipping langs en kam eller fingrene". Beharbeid til slutt konturen, se beskrivelsen "Klipping av kontur".

Crew cut
<ul style="list-style-type: none">Kjern håret i samme retning som det vokser. Innstill den ønskede hårlengden for sidene og baksiden av hodet. Klipp sidene og baksiden av hodet med vertikale bevegelser som overlapper hverandre (fig. 38). Hold den flate siden av klippekammen mot hodet. Beveg hårtørrøperen langsomt gjennom håret, og pass på at håret øverst på hodet ikke klippes. Innstill den ønskede hårlengden øverst på hodet. Klipp håret øverst på hodet (fig. 39). Begynn foran og gå mot kronen. Hold den flate siden av klippekammen mot hodet. For å bearbeide konturen brukes apparatet uten klippekam. Se også beskrivelsen "Klipping av kontur".

Crew cut
<ul style="list-style-type: none">Kjern håret i samme retning som det vokser. Innstill den ønskede hårlengden for sidene og baksiden av hodet. Klipp sidene og baksiden av hodet med vertikale bevegelser som overlapper hverandre (fig. 38). Hold den flate siden av klippekammen mot hodet. Beveg hårtørrøperen langsomt gjennom håret, og pass på at håret øverst på hodet ikke klippes. Innstill den ønskede hårlengden øverst på hodet. Klipp håret øverst på hodet (fig. 39). Begynn foran og gå mot kronen. Hold den flate siden av klippekammen mot hodet. For å bearbeide konturen brukes apparatet uten klippekam. Se også beskrivelsen "Klipping av kontur".

Crew cut
<ul style="list-style-type: none">Kjern håret i samme retning som det vokser. Innstill den ønskede hårlengden for sidene og baksiden av hodet. Klipp sidene og baksiden av hodet med vertikale bevegelser som overlapper hverandre (fig. 38). Hold den flate siden av klippekammen mot hodet. Beveg hårtørrøperen langsomt gjennom håret, og pass på at håret øverst på hodet ikke klippes. Innstill den ønskede hårlengden øverst på hodet. Klipp håret øverst på hodet (fig. 39). Begynn foran og gå mot kronen. Hold den flate siden av klippekammen mot hodet. For å bearbeide konturen brukes apparatet uten klippekam. Se også beskrivelsen "Klipping av kontur".

Crew cut
<ul style="list-style-type: none">Kjern håret i samme retning som det vokser. Innstill den ønskede hårlengden for sidene og baksiden av hodet. Klipp sidene og baksiden av hodet med vertikale bevegelser som overlapper hverandre (fig. 38). Hold den flate siden av klippekammen mot hodet. Beveg hårtørrøperen langsomt gjennom håret, og pass på at håret øverst på hodet ikke klippes. Innstill den ønskede hårlengden øverst på hodet. Klipp håret øverst på hodet (fig. 39). Begynn foran og gå mot kronen. Hold den flate siden av klippekammen mot hodet. For å bearbeide konturen brukes apparatet uten klippekam. Se også beskrivelsen "Klipping av kontur".

Crew cut
<ul style="list-style-type: none">Kjern håret i samme retning som det vokser. Innstill den ønskede hårlengden for sidene og baksiden av hodet. Klipp sidene og baksiden av hodet med vertikale bevegelser som overlapper hverandre (fig. 38). Hold den flate siden av klippekammen mot hodet. Beveg hårtørrøperen langsomt gjennom håret, og pass på at håret øverst på hodet ikke klippes. Innstill den ønskede hårlengden øverst på hodet. Klipp håret øverst på hodet (fig. 39). Begynn foran og gå mot kronen. Hold den flate siden av klippekammen mot hodet. For å bearbeide konturen brukes apparatet uten klippekam. Se også beskrivelsen "Klipping av kontur".

Crew cut
<ul style="list-style-type: none">Kjern håret i samme retning som det vokser. Innstill den ønskede hårlengden for sidene og baksiden av hodet. Klipp sidene og baksiden av hodet med vertikale bevegelser som overlapper hverandre (fig. 38). Hold den flate siden av klippekammen mot hodet. Beveg hårtørrøperen langsomt gjennom håret, og pass på at håret øverst på hodet ikke klippes. Innstill den ønskede hårlengden øverst på hodet. Klipp håret øverst på hodet (fig. 39). Begynn foran og gå mot kronen. Hold den flate siden av klippekammen mot hodet. For å bearbeide konturen brukes apparatet uten klippekam. Se også beskrivelsen "Klipping av kontur".

Crew cut
<ul style="list-style-type: none">Kjern håret i samme retning som det vokser. Innstill den ønskede hårlengden for sidene og baksiden av hodet. Klipp sidene og baksiden av hodet med vertikale bevegelser som overlapper hverandre (fig. 38). Hold den flate siden av klippekammen mot hodet. Beveg hårtørrøperen langsomt gjennom håret, og pass på at håret øverst på hodet ikke klippes. Innstill den ønskede hårlengden øverst på hodet. Klipp håret øverst på hodet (fig. 39). Begynn foran og gå mot kronen. Hold den flate siden av klippekammen mot hodet. For å bearbeide konturen brukes apparatet uten klippekam. Se også beskrivelsen "Klipping av kontur".

Crew cut
<ul style="list-style-type: none">Kjern håret i samme retning som det vokser. Innstill den ønskede hårlengden for sidene og baksiden av hodet. Klipp sidene og baksiden av hodet med vertikale bevegelser som overlapper hverandre (fig. 38). Hold den flate siden av klippekammen mot hodet. Beveg hårtørrøperen langsomt gjennom håret, og pass på at håret øverst på hodet ikke klippes. Innstill den ønskede hårlengden øverst på hodet. Klipp håret øverst på hodet (fig. 39). Begynn foran og gå mot kronen. Hold den flate siden av klippekammen mot hodet. For å bearbeide konturen brukes apparatet uten klippekam. Se også beskrivelsen "Klipping av kontur".

Crew cut
<ul style="list-style-type: none">Kjern håret i samme retning som det vokser. Innstill den ønskede hårlengden for sidene og baksiden av hodet. Klipp sidene og baksiden av hodet med vertikale bevegelser som overlapper hverandre (fig. 38). Hold den flate siden av klippekammen mot hodet. Beveg hårtørrøperen langsomt gjennom håret, og pass på at håret øverst på hodet ikke klippes. Innstill den ønskede hårlengden øverst på hodet. Klipp håret øverst på hodet (fig. 39). Begynn foran og gå mot kronen. Hold den flate siden av klippekammen mot hodet. For å bearbeide konturen brukes apparatet uten klippekam. Se også beskrivelsen "Klipping av kontur".

Crew cut
<ul style="list-style-type: none">Kjern håret i samme retning som det vokser. Innstill den ønskede hårlengden for sidene og baksiden av hodet. Klipp sidene og baksiden av hodet med vertikale bevegelser som overlapper hverandre (fig. 38). Hold den flate siden av klippekammen mot hodet. Beveg hårtørrøperen langsomt gjennom håret, og pass på at håret øverst på hodet ikke klippes. Innstill den ønskede hårlengden øverst på hodet. Klipp håret øverst på hodet (fig. 39). Begynn foran og gå mot kronen. Hold den flate siden av klippekammen mot hodet. For å bearbeide konturen brukes apparatet uten klippekam. Se også beskrivelsen "Klipping av kontur".

Crew cut
<ul style="list-style-type: none">Kjern håret i samme retning som det vokser. Innstill den ønskede hårlengden for sidene og baksiden av hodet. Klipp sidene og baksiden av hodet med vertikale bevegelser som overlapper hverandre (fig. 38). Hold den flate siden av klippekammen mot hodet. Beveg hårtørrøperen langsomt gjennom håret, og pass på at håret øverst på hodet ikke klippes. Innstill den ønskede hårlengden øverst på hodet. Klipp håret øverst på hodet (fig. 39). Begynn foran og gå mot kronen. Hold den flate siden av klippekammen mot hodet. For å bearbeide konturen brukes apparatet uten klippekam. Se også beskrivelsen "Klipping av kontur".

Crew cut
<ul style="list-style-type: none">Kjern håret i samme retning som det vokser. Innstill den ønskede hårlengden for sidene og baksiden av hodet. Klipp sidene og baksiden av hodet med vertikale bevegelser som overlapper hverandre (fig. 38). Hold den flate siden av klippekammen mot hodet. Beveg hårtørrøperen langsomt gjennom håret, og pass på at håret øverst på hodet ikke klippes. Innstill den ønskede hårlengden øverst på hodet. Klipp håret øverst på hodet (fig. 39). Begynn foran og gå mot kronen. Hold den flate siden av klippekammen mot hodet. For å bearbeide konturen brukes apparatet uten klippekam. Se også beskrivelsen "Klipping av kontur".

Crew cut
<ul style="list-style-type: none">Kjern håret i samme retning som det vokser. Innstill den ønskede hårlengden for sidene og baksiden av hodet. Klipp sidene og baksiden av hodet med vertikale bevegelser som overlapper hverandre (fig. 38). Hold den flate siden av klippekammen mot hodet. Beveg hårtørrøperen langsomt gjennom håret, og pass på at håret øverst på hodet ikke klippes. Innstill den ønskede hårlengden øverst på hodet. Klipp håret øverst på hodet (fig. 39). Begynn foran og gå mot kronen. Hold den flate siden av klippekammen mot hodet. For å bearbeide konturen brukes apparatet uten klippekam. Se også beskrivelsen "Klipping av kontur".

Crew cut (fig. 33)
<ul style="list-style-type: none">Stäng av apparaten (fig. 2). Slut anslut apparatet till en stickkontakt (fig. 3 och 4). Vänta i några sekunder. (Om batteriet är helt tomt: vänta i ca. en minut.) Sätt på (fig. 5) och använd hårtørrøperen direkte från nätet.

Crew cut (fig. 33)
<ul style="list-style-type: none">Stäng av apparaten (fig. 2). Slut anslut apparatet till en stickkontakt (fig. 3 och 4). Vänta i några sekunder. (Om batteriet är helt tomt: vänta i ca. en minut.) Sätt på (fig. 5) och använd hårtørrøperen direkte från nätet.

Crew cut (fig. 33)
<ul style="list-style-type: none">Stäng av apparaten (fig. 2). Slut anslut apparatet till en stickkontakt (fig. 3 och 4). Vänta i några sekunder. (Om batteriet är helt tomt: vänta i ca. en minut.) Sätt på (fig. 5) och använd hårtørrøperen direkte från nätet.

Crew cut (fig. 33)
<ul style="list-style-type: none">Stäng av apparaten (fig. 2). Slut anslut apparatet till en stickkontakt (fig. 3 och 4). Vänta i några sekunder. (Om batteriet är helt tomt: vänta i ca. en minut.) Sätt på (fig. 5) och använd hårtørrøperen direkte från nätet.

Crew cut (fig. 33)
<ul style="list-style-type: none">Stäng av apparaten (fig. 2). Slut anslut apparatet till en stickkontakt (fig. 3 och 4). Vänta i några sekunder. (Om batteriet är helt tomt: vänta i ca. en minut.) Sätt på (fig. 5) och använd hårtørrøperen direkte från nätet.

Crew cut (fig. 33)
<ul style="list-style-type: none">Stäng av apparaten (fig. 2). Slut anslut apparatet till en stickkontakt (fig. 3 och 4). Vänta i några sekunder. (Om batteriet är helt tomt: vänta i ca. en minut.) Sätt på (fig. 5) och använd hårtørrøperen direkte från nätet.

Crew cut (fig. 33)
<ul style="list-style-type: none">Stäng av apparaten (fig. 2). Slut anslut apparatet till en stickkontakt (fig. 3 och 4). Vänta i några sekunder. (Om batteriet är helt tomt: vänta i ca. en minut.) Sätt på (fig. 5) och använd hårtørrøperen direkte från nätet.

Crew cut (fig. 33)
<ul style="list-style-type: none">Stäng av apparaten (fig. 2). Slut anslut apparatet till en stickkontakt (fig. 3 och 4). Vänta i några sekunder. (Om batteriet är helt tomt: vänta i ca. en minut.) Sätt på (fig. 5) och använd hårtørrøperen direkte från nätet.

Crew cut (fig. 33)
<ul style="list-style-type: none">Stäng av apparaten (fig. 2). Slut anslut apparatet till en stickkontakt (fig. 3 och 4). Vänta i några sekunder. (Om batteriet är helt tomt: vänta i ca. en minut.) Sätt på (fig. 5) och använd hårtørrøperen direkte från nätet.

Crew cut (fig. 33)
<ul style="list-style-type: none">Stäng av apparaten (fig. 2). Slut anslut apparatet till en stickkontakt (fig. 3 och 4). Vänta i några sekunder. (Om batteriet är helt tomt: vänta i ca. en minut.) Sätt på (fig. 5) och använd hårtørrøperen direkte från nätet.

Crew cut (fig. 33)
<ul style="list-style-type: none">Stäng av apparaten (fig. 2). Slut anslut apparatet till en stickkontakt (fig. 3 och 4). Vänta i några sekunder. (Om batteriet är helt tomt: vänta i ca. en minut.) Sätt på (fig. 5) och använd hårtørrøperen direkte från nätet.

Crew cut (fig. 33)
<ul style="list-style-type: none">Stäng av apparaten (fig. 2). Slut anslut apparatet till en stickkontakt (fig. 3 och 4). Vänta i några sekunder. (Om batteriet är helt tomt: vänta i ca. en minut.) Sätt på (fig. 5) och använd hårtørrøperen direkte från nätet.

Crew cut (fig. 33)
<ul style="list-style-type: none">Stäng av apparaten (fig. 2). Slut anslut apparatet till en stickkontakt (fig. 3 och 4). Vänta i några sekunder. (Om batteriet är helt tomt: vänta i ca. en minut.) Sätt på (fig. 5) och använd hårtørrøperen direkte från nätet.

Crew cut (fig. 33)
<ul style="list-style-type: none">Stäng av apparaten (fig. 2). Slut anslut apparatet till en stickkontakt (fig. 3 och 4). Vänta i några sekunder. (Om batteriet är helt tomt: vänta i ca. en minut.) Sätt på (fig. 5) och använd hårtørrøperen direkte från nätet.

Crew cut (fig. 33)
<ul style="list-style-type: none">Kamma håret så att det faller naturligt innan du börjar klippa. I allmänhet rekommenderas det att börja från nacken och arbeta uppåt mot håret. Klipp sedan fram- och upptill på huvudet (fig. 23). Håll klipparen så att den platta sidan på kamtillsatsen riktas mot huvudet. Flytta apparaten långsamt uppåt och sedan bort från huvudet, så att bara en liten del klippas av varje gång. Klipp på samma sätt håret på sidorna och baktill (fig. 24, 25). Om du vill klippa håret på sidorna eller baktill kortare än upptill, kan du välja en lägre hårlängdsinställning och fortsätta klippa mot hårväxtens riktning.

Crew cut (fig. 33)
<ul style="list-style-type: none">Kamma håret så att det faller naturligt innan du börjar klippa. I allmänhet rekommenderas det att börja från nacken och arbeta uppåt mot håret. Klipp sedan fram- och upptill på huvudet (fig. 23). Håll klipparen så att den platta sidan på kamtillsatsen riktas mot huvudet. Flytta apparaten långsamt uppåt och sedan bort från huvudet, så att bara en liten del klippas av varje gång. Klipp på samma sätt håret på sidorna och baktill (fig. 24, 25). Om du vill klippa håret på sidorna eller baktill kortare än upptill, kan du välja en lägre hårlängdsinställning och fortsätta klippa mot hårväxtens riktning.

Crew cut (fig. 33)
<ul style="list-style-type: none">Kamma håret så att det faller naturligt innan du börjar klippa. I allmänhet rekommenderas det att börja från nacken och arbeta uppåt mot håret. Klipp sedan fram- och upptill på huvudet (fig. 23). Håll klipparen så att den platta sidan på kamtillsatsen riktas mot huvudet. Flytta apparaten långsamt uppåt och sedan bort från huvudet, så att bara en liten del klippas av varje gång. Klipp på samma sätt håret på sidorna och baktill (fig. 24, 25). Om du vill klippa håret på sidorna eller baktill kortare än upptill, kan du välja en lägre hårlängdsinställning och fortsätta klippa mot hårväxtens riktning.

Crew cut (fig. 33)
<ul style="list-style-type: none">Kamma håret så att det faller naturligt innan du börjar klippa. I allmänhet rekommenderas det att börja från nacken och arbeta uppåt mot håret. Klipp sedan fram- och upptill på huvudet (fig. 23). Håll klipparen så att den platta sidan på kamtillsatsen riktas mot huvudet. Flytta apparaten långsamt uppåt och sedan bort från huvudet, så att bara en liten del klippas av varje gång. Klipp på samma sätt håret på sidorna och baktill (fig. 24, 25). Om du vill klippa håret på sidorna eller baktill kortare än upptill, kan du välja en lägre hårlängdsinställning och fortsätta klippa mot hårväxtens riktning.

Crew cut (fig. 33)
<ul style="list-style-type: none">Kamma håret så att det faller naturligt innan du börjar klippa. I allmänhet rekommenderas det att börja från nacken och arbeta uppåt mot håret. Klipp sedan fram- och upptill på huvudet (fig. 23). Håll klipparen så att den platta sidan på kamtillsatsen riktas mot huvudet. Flytta apparaten långsamt uppåt och sedan bort från huvudet, så att bara en liten del klippas av varje gång. Klipp på samma sätt håret på sidorna och baktill (fig. 24, 25). Om du vill klippa håret på sidorna eller baktill kortare än upptill