

English

Important

- Please read these instructions carefully in conjunction with the illustrations before using the appliance.**
- Before connecting the appliance, check if the voltage rating on the mains plug corresponds to the mains voltage in your home.**
- Regular cleaning guarantees optimum performance and the longest working life.**
- The appliance has a maintenance free cutting unit which never needs oiling.**
- Do not use abrasives or scourers, or liquids such as alcohol, petrol or acetone for cleaning.**
- Take care when using the hair clipper for the first few times. Do not hurry. Make smooth and gentle movements.**
- Do not allow the hair clipper to become wet.**
- Do not leave the appliance in a very warm place or in direct sunlight.**
- Keep the hair clipper out of children’s reach.**
- Do not use the hair clipper when the skin is infected.**

General description (fig. 1)

- A Comb attachment** (adjustable to various hair lengths, removable)
- B Cutting unit** (removable)
- C Cutting length control** (press and slide)
- D On/off switch**
 - I = On
 - O = Off
- E Mains plug** with built-in transformer
- F Brush**
- G Styling comb**

Making the hair clipper ready for use

Dependent upon the required application, you can use your hair clipper with or without the comb attachment. If mounted, the comb attachment can be set to 7 cutting length positions.

You can slide the control knob when the release button (on top of the knob) is kept pressed-down. When released, the control knob is locked in the selected position.

Clipping with comb attachment

- Set the required cutting length (fig. 2). Keeping the control knob pressed-down (1), slide (2) it into one of the 7 positions. Then release the knob.

Clipping without comb attachment

- Pull the comb attachment from the appliance (fig. 3).
- Insert the mains plug into the wall socket (fig. 4).
- (Please note: the mains plug and wall socket shown in the illustration are not applicable to the United Kingdom.)
- Switch the appliance on (fig. 5).

Tips

- Ensure that your movements are well-controlled, especially when using **without** comb attachment. Touch the hair lightly with the hair clipper.
- Regularly shake (fig. 6) and/or blow (fig. 7) off the hairs from the top of the clipper.
- While clipping **with** comb attachment: If much hair has

accumulated in the comb area, pull off the comb attachment (fig. 8) and remove the hair by shaking (fig. 9) and/or blowing (fig. 10).

- If the cutting speed decreases it may be necessary to remove and clean the cutting unit.
- Please refer to section "Cleaning: after each use".
- Always switch off after use. It is advisable to clean the cutting unit directly after use.

Cleaning: after each use

- Switch off (fig. 11).
- Remove the cutting unit (fig. 12).
- Clean the cutting unit and the inside of the appliance using the brush (fig. 13);
- To reassemble, hook the cutting unit on to the housing as illustrated (fig. 14) and push until you hear a click (fig. 15).

Replacement cutting unit

Use only an original Philips replacement cutting unit to replace a worn or damaged cutting unit.

How to clip

- General**
- Ensure that your clipper is clean.
- Let the person whose hair you are going to cut sit so that the top of his/her head is on your eye level. Wrap a towel around his/her neck.
- Before you start cutting, comb the hair well. Ensure that it is untangled. It is not necessary to wash the hair before cutting.
- For good cutting control and a smooth result hold the clipper in a relaxed grip.
- The best results will be achieved if the hair clipper is used on dry hair.
- When cutting long or semi-long hair it is advisable to cut over a styling comb or to grasp the hair between your fingers as described in section "Cutting over styling comb or fingers".
- For short hair, a light trimming at the neck and sides may be all that is needed for a well-groomed haircut.
- At regular intervals stop cutting, comb the hair and check the results so far.

Hair cutting with comb attachment

(4-17 mm remaining hair length)

- Begin with the setting for maximum hair length (i.e. position 7). After you have familiarized yourself with the product and have gained some experience, you may select a particular hair length.
- You can select seven hair length settings (see fig. 2).

Setting	Hair length (mm)
7	17
6	15
5	13
4	11
3	9
2	7
1	4

- Before cutting, comb the hair so that it falls naturally.
- In general, it is advisable to start from the neck and work towards the top of the head. Next cut the front and the top of the head (fig. 16).
- Hold the clipper so that the flat side of the comb attachment is directed towards the head. Move it slowly upwards and then away from the head, cutting only a small amount at a time.

- Kui kasutate juhtkammi: kui juuksekarvu koguneb kammi väga palju, eemaldage juhtkamm (joonis 8) ja puhastage juuksekarvadest seda kas rapiutades (joonis 9) ja/või sellele puhudes (joonis 10).
- Kui juukselõikuri töökiirus langeb, eemaldage vajaduse korral lõiketera ja puhastage seda. Vaadake ka lõiku „Seadme puhastamine pärast iga kasutust.”
- Alati pärast kasutamist eemaldage juukselõikur vooluvõrgust. Lõiketera on kasuikl puhastada kohe pärast kasutamist.

Seadme puhastamine pärast iga kasutust

- Lülitage juukselõikur välja (joonis 11).
- Võtke lõiketera juukselõikuri küljest ära (joonis 12).
- Puhastage lõiketera ja seadme sisemust harjaga (joonis 13).
- Lõiketera asendamise ja seadme kokkupanek: asetage tera korpussele (joonis 14) ja vajutage, kuni see klõpsatades fikseerub (joonis 15).

Lõiketera vahetamine

Asendage vigastatud või kulunud lõiketera Philipsi originaal lõiketeraga.

Juuste lõikamine

Üldised juhtnõidid

- Kontrollige, kas juukselõikur on puhas.
- Inimene, kelle juukseid hakkate lõikama, peab Teie ette tootile istuma nii, et ta pea oleks Teie silmade kõrgusel. Asetage ta õlgadele katiseks rätik.
- Enne lõikamist kammige juukseid hoolikalt läbi. Juukseid ei tohi olla sassis. Enne lõikamist ei ole vaja juukseid pesta.
- Töö ajal hoidke juukselõikurit kindlalt käes, et lõikamistulemus oleks ühtlane ja kvaliteetne.
- Juukselõikuriga on parem lõigata kuivi juukseid.
- (Pool)picki juukseid on parem lõigata kas kammi või sõrmede pealt (vt lõiku „Lõikus kammi või sõrmede pealt”).
- Lühikeste juuste puhul võib olla piisav soengujoone taastamiseks see, kui piirata juuksejoont kaelal ja külgedel.
- Katkestage aeg-ajalt lõikamine, kammige juukseid hoolikalt läbi ja vaadake tulemust.

Juuste lõikamine juhtkammi abil

(juuste pikkuseks jääb 4–17 mm)

- Seadke juukselõikuri juuksepickuse regulaator maksimaalasesse 7. Pärast seda, kui olete juukselõikuriga tutvunud ja seda pisut proovinud, valige sobiv juuksepickus.
- Võite valida seitsme juuksepickuse vahel (joonis 2).

Regulaatori asend	Juuksepickus (mm)
7	17
6	15
5	13
4	11
3	9
2	7
1	4

- Enne lõikamist kammige juukseid hoolikalt läbi.
- Üldiselt on otstarbekas alustada juuste lõikamist kukla piirkonnast ja liikuda edasi pealae suunas. Seejärel lõigake juukseid eest ja pealt (joonis 16). Hoidke juukselõikurit nii, et juhtkammi sile pool oleks pea vastas. Liigutage seadet aeglaselt ülespoole ja siis kõrvale, lõigates korraga ainult pisut.

In the same manner cut the hair at the sides and the back of the head (fig. 17, 18).

- If you want the hair cut on the sides or back of the head shorter than on top, change to a lower hair length setting and continue to cut against the direction of the hair growth.

Cutting over styling comb or fingers

- If you want to cut the hair to a length of more than 17 mm, you can use the "over styling comb" method.
- Remove the comb attachment (fig. 3).
 - Lift a small section of hair at a time with a styling comb (fig. 19) or grasp the section of hair between two fingers (fig. 20). Move the comb or fingers through the hair until only the length sticks out which you want to clip off.
 - Trim the hair protruding from the comb or fingers. Continue this procedure working from the front to the back of the head. As you work to the back, you may gradually cut hair shorter. To check the cutting length, take a cut-off hair section for measuring.
 - Comb frequently to remove cut hair and to check for uneven areas.

Outlining

- Comb the hair.
- Remove the comb attachment (fig. 3).
- For even hair length at the base of the neck cut the hair as shown in fig. 21, holding the clipper in reversed position lightly against the hair. Make overlapping strokes downwards to the neck (fig. 22).
- Proceed in the same manner for cutting sideburns (fig. 23).
- For cutting the hair close to the ears put one corner of the cutter on the hair. Ensure that the teeth are at a safe distance from the ears (fig. 24). Slowly and carefully shape the desired outline of the hair (fig. 25).

Crew cut (fig. 26)

- Comb the hair into its natural direction.
- Select hair length setting 7 (maximum hair length). Cut the hair from the back side of the neck towards the crown (fig. 27).
- Cut the sides of the head making overlapping strokes straight upwards (fig. 28), i.e. parallel to the sides of the head. Hold the comb attachment flat against the head. Move the clipper slowly through the hair, leaving the hair on top of the head uncut.
- If you wish you can cut the hair at the neck and sides a second time, using a lower position (i.e. 3 or 4).
- For a flat top look, cut the hair on the top of the head over a styling comb or over the fingers (fig. 29, 30) using the hair clipper without comb attachment.
- Also refer to section "Cutting over styling comb or fingers".
- Finish the haircut by outlining the neckline and sideburns. Also refer to section "Outlining".

Short cut

- Comb the hair into its natural direction.
- Select the desired hair length for the back and the sides of the head.
- Cut the back and the sides of the head making overlapping strokes straight upwards (fig. 31). Hold the comb attachment flat against the head. Move the clipper slowly through the hair, leaving the hair on top of the head uncut.
- Select the desired hair length for the top of the head.
- Cut the top of the head (fig. 32). Start at the front side and work towards the crown. Hold the comb attachment flat against the head.
- For outlining use the hair clipper without comb attachment. Also refer to section "Outlining".

Samamoodi lõigake ka külmgsi ja tagumisi juukseid (joonis 17 ja 18).

- Kui soovite lõigata juukseid külgedelt või tagant lühemaks kui pealaelt, seadke juuksepickuse asend väiksema numbri peale ja jätkake lõikust vastu juukseuunda.

Lõikamine kammi või sõrmede pealt

- Kui soovite jätta juukseid pikemaks kui 17 mm, võite kasutada teist meetodit.
- Võtke juhtkamm juukselõikuri küljest ära (joonis 3).
 - Tõstke korraga väike saik juukseid kammiga üles (joonis 19) või võtke väike juuksetutt sõrmede vahele (joonis 20).
 - Tõmmake kammi või sõrmedega piki juukseid, kuni jääb paistma ainult lõigatav juuksetutt.
 - Lõigake juuksetutt sõrmede või kammi pealt ära. Jätkake samamoodi, liikudes eestpoolt tahapoole. Tagant võite juukseid lõigata lühemaks vähehaaval. Mõotu võite võtta juba lõigatud juuksetutist.
 - Kammige juukseid aeg-ajalt lõikamise ajal, et eemaldada lahtiseid juuksekarvu ja kontrollida lõikuse kvaliteeti.

Juuste piiramine

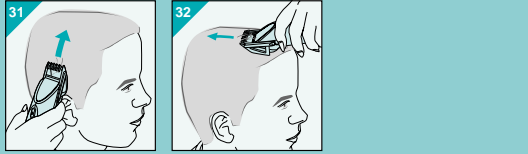
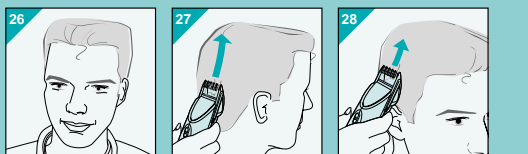
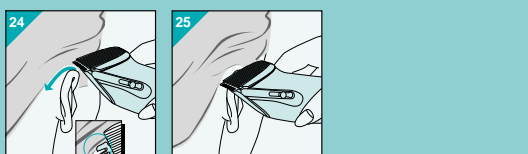
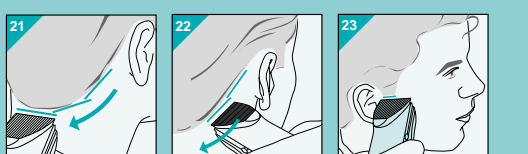
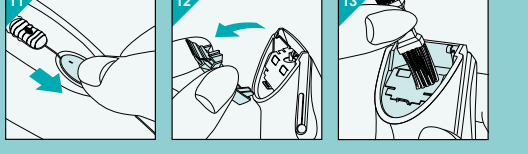
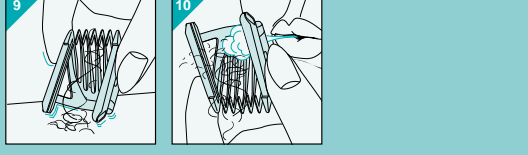
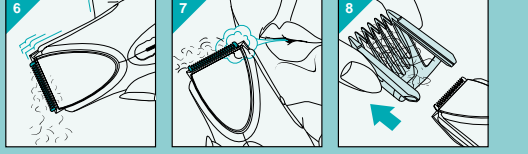
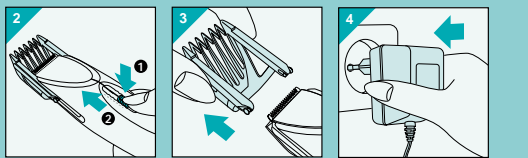
- Kammige juukseid hoolikalt läbi.
- Võtke juhtkamm juukselõikuri küljest ära (joonis 3).
- Kui kuklajuukseid on ühesuguse pikkusega, lõigake neid joonisel 21 näidatud viisil, hoides juukselõikurit suunaga allapoole kergelt vastu juukseid. Tõmmake üle juuste vahelt liigutustega kaela suunas (joonis 22).
- Põskhabet piirake samamoodi (joonis 23).
- Lõigates juukseid kõrvade ümber, asetage lõiketera teine serv vastu juukseid. Jälgige, et juukselõikuri hambad ei jääks liiga kõrvade lähedale (joonis 24).
- Kujundage juuksepiiri aeglaselt ja hoolikalt (joonis 25).

Püstijuukseid (joonis 26)

- Kammige juukseid hoolikalt vastu kasvu suunda läbi.
- Asetage juuksepickuse regulaator asendisse 7 (maksimaalpikkus). Lõigake juukseid kukla tagant pealae suunas (joonis 27).
- Lõigake külgedelt vaheltli liigutustega otse üles (joonis 28) või paralleelselt külgedega. Hoidke juhtkammi kergelt pea vastas. Liigutage juukselõikurit aeglaselt juustes, jättes pealae juukseid lõikamata.
- Soovi korral võite lõigata kukla- ja küljejuukseid teistki korda, kasutades lühemat juuksepickust (regulaator asendis näiteks 3 või 4).
- Kui soovite juukseid pealt tasandada, lõigake neid ilma juhtkammita tavalise kammi või sõrmede pealt (joonis 29 ja 30). Vaadake ka lõiku „Lõikamine kammi või sõrmede pealt”.
- Viimistlege soeng, piirates kuklajuukseid ja põskhabet. Vaadake ka lõiku „Juuste piiramine”.

Lühikesed juukseid

- Enne lõikamist kammige juukseid hoolikalt vastu kasvu suunda läbi.
- Valige kukla- ja küljejuustele sobiv juuksepickuse asend.
- Lõigake taga- ja küljejuukseid vaheltli liigutustega suunaga alt üles (joonis 31). Hoidke juhtkammi ühtlaselt vastu pead. Liigutage juukselõikurit aeglaselt juustes, jättes pealae juukseid lõikamata.
- Valige pealae juustele sobiv pikkus.
- Lõigake pealaelt (joonis 32), alustades eest ja liikudes edasi tahapoole. Hoidke juhtkammi ühtlaselt vastu pead.
- Viimistlege soeng ilma juhtkammita.
- Vaadake ka lõiku „Juuste piiramine”.



Latviski

Svarīgi

- **Pirms matu griezēja lietošanas, lūdz, uzmanīgi izlasiet lietošanas pamācību.**
- **Pirms pievienot ierīci elektrības tīklam, pārbaudiet, vai uz kontaktakdas norādītais spriegums atbilst tīkla spriegumam jūsu mājā.**
- **Regulārā tīršana un ielīošāna nodrošina ierīces optimālo darba režīmu un visilgāko kalpošanas laiku.**
- **Šis matu griezējs ir aprīkots ar nerūsejošu asmeņu bloku, kuru nav nepieciešams eļļot.**
- **Matu griezēja tīršanai neizmantojiet abrazīvus vai skrāpējošus materiālus un tādus šķīdumus kā, piemēram, spirts, acetons vai benzīns u.tml.**
- **Esiet uzmanīgi, lietojot matu griezēju pirmajās reizes. Nesteidzieties. Virziet ierīci lēni un vienmērīgi.**
- **Matu griezējs nedrīkst nokļūt mitrumā.**
- **Neatstājiet ierīci tiešā saules gaismā vai arī vietā, kur ir ļoti karsts.**
- **Glabājiet matu griezēju vietā, kur tam nevar piekļūt bērni.**
- **Nelietojiet ierīci, ja āda ir iekaisusi.**

Galvenās sastāvdaļas (1. zīm.)

- A Piestiprināma/noņemama ķemme** (iespējams regulēt atkarībā no matu garuma)
- B Noņemams asmeņu bloks**
- C Izvēlētā matu griešanas garuma kontroles slēdzis** (nospiediat un pārbīdiest nepieciešamajā pozīcijā)
- D Slēdzis**
 - I = ieslēgts
 - O = izslēgts
- E Kontaktdakša** ar iebūvētu transformatoru
- F Birstīte**
- G Veidojošā ķemme**

Sagatavošana darbībai

Matu griezēju pēc vajadzības iespējams izmantot vai nu ar, vai bez piestiprināmās ķemmes. Ja ķemme ir piestiprināta, to var noregulēt 7 pozīcijās atbilstoši vēlamajam matu garumam. Kontroles slēdzi var pārbīdīt tikai tad, kad nospiesta atļāšanas poga (uz slēdža). Atļāzot pogu, kontroles slēdzis tiek nofikssēt izvēlētājā pozīcijā.

- **Matu griešana, izmantojot piestiprināmo ķemmi**
 - Noregulējiet kontroles slēdzi nepieciešamajā matu griešanas garuma pozīcijā (2. zīm.). Turot pogu uz slēdža pusē iesākus nekā galvīdu, ar kontroles slēdzi uzstādiest citu griezēja stāvokli un turpiniet darbu, griezot matus pretēji augšanas virzienam.
- **Matu griešana, neizmantojot piestiprināmo ķemmi**
 - Nonemiet ķemmi no ierīces (3. zīm.).
 - espradiet kontaktdakšu sienas rozetē (4. zīm.).
 - Ieslēdziet matu griezēju (5. zīm.).

Padomi

- Griezot matus, kustībām jābūt mierīgām un apvaldītām, it īpaši, ja nelietojat piestiprināmo ķemmi. Viegli pieskarīeties matiem ar griezēju.
- Regulāri nokratiet (6. zīm.) un/vai nopūtiet (7. zīm.) matus, kas sakrājušies uz matu griezēja.
- Ja izmantojat piestiprināmo ķemmi un griešanas laikā ap to savelas daudz matu, tad noņemiet ķemmi (8. zīm.) un notīriet matus, kratot (9. zīm.) un/vai pūšot (10. zīm.).
- Ja ierīce vairs nestrādā pietiekami ātri, tad iespējams, ka jānoņem un jāiztīra asmeņu bloks.
- Lūdz, skatīt nodaļu "Tīršana pēc katras lietošanas reizes".
- Pēc lietošanas ierīci vienmēr izslēdzīest. Asmeņu bloku ieteicams iztīrīt tūlīt pēc lietošanas.

Tīršana pēc katras lietošanas reizes

- Izslēdziet matu griezēju (11. zīm.).
- Noņemiet asmeņu bloku no ierīces (12. zīm.).
- Ar birstīti iztīriet asmeņu bloku un ierīces iekšpusi (13. zīm.).
- Lai ierīci atkal saliktu, pievienojiet asmeņu bloku korpusam, kā tas parādīts 14. zīmējumā, un piespīdiest, līdz izdzirdat klikšķi (15. zīm.).

Asmeņu bloka maņa

Bojātu vai nolietotu asmeņu bloku nomainiet tikai ar analogu firmas *Philips* rezerves bloku.

Matu griešana

Vispārēji norādījumi

- Pārīecīnieties, ka jūsu matu griezējs ir tīrs.
- Nostājīeties tā, lai personas, kuras matus jūs griezīsiest, pakausis atrastos jūsu acu augstumā. Aplīeciēst divīeli ap viņa/ viņas kaklu.
- Kārtīgi izkemmējīest matus. Pārīeciēnieties, ka tie nav sapīnušies. Pirms griešanas matus mazgāj un nepīeciēšams.
- Turīest griezēju viegli un brīvi – tā jūs spīesiest pilnībā kontrolēst darba gaitu un panākt vēlamos rezultātus bez jēbkādiem sarežģījumiem.
- Vislabākos rezultātus jūs sasniegīsiest, griezot sausus matus.
- Ja mati ir gari vai vidēji gari, tos ieteicams apgriezt virs ķemmes vai arī saņemot pirkstos, kā aprakstīts nodaļā "Matu griešana virs ķemmes vai saņemot pirkstos".
- Ja mati ir īsi, nelīela apgriešana pie kakla un galvas sānos var būt viss, kas nepīeciēšams ļabi vedotai frīzūrai.
- Laiku pa laikam pārtraucīest griešanu, izkemmējīest matus un pārbaudīest sasniegto rezultātus.

Matu griešana ar piestiprināmo ķemmi

(apgriezo matu garums no 4 līdz 17 mm)

- Sākumā noregulējīest griezēja kontroles slēdzi atbīlstoši maksimālajam matu garumam (t.i. 7. pozīcijā). Pēc īepazīšanās ar ierīci un nelīelas pieredzes darbībā, varat izvēlēties pozīcijas īsākīem matiem.
- Griezot matus ar piestiprināmo ķemmi, varat izvēlēties septīnus dažādus matu garumus (sk. 2. zīm.).

Pozīcija	Matu garums (mm)
7	17
6	15
5	13
4	11
3	9
2	7
1	4

- Pirms griešanas izsūkājīest matus tā, lai tie kristu dabīgajā matu augšanas virzienā.
- Griešanu ieteicams sākt virzienā no kakla uz galvīdu. Pēc tam apgrieziest matus pieres daļā un galvīdu (16. zīm.). Turīest ierīci tā, lai piestiprināmās ķemmes gludā pusē būtu vērstā pret galvu. Virzīest griezēju lēni augšup un tad



100% recycled paper 4203 000 44603



- atceliet no galvas, īk reizes nogriezot tikai nelīeliu matu šķīpsnu. Tādā pašā veidā apgrieziest matus labajā un kreisajā pusē, kā arī pakausi (17. un 18. zīm.).
- Ja vēlatīes nogriezt matus pakausi vai labajā un kreisajā pusē īsākus nekā galvīdu, ar kontroles slēdzi uzstādiest citu griezēja stāvokli un turpinīest darbu, griezot matus pretēji augšanas virzienam.

Matu griešana virs ķemmes vai satverot pirkstos. Ja vēlatīes apgriezt matus, kas īr garāki par 17 mm, jūs varat izmantot ķemmi.

- Noņemīest piestiprināmo ķemmi (3. zīm.).
- Ar ķemmi (19. zīm.) vai pirkstīem (20. zīm.) saņemīest un pacelīest matu šķīpsnu. Laidīest šķīpsnu cauri ķemīei vai pirkstīem, līdz būsīest sasniedzīest tieši to garumu, kādā vēlatīes matus apgriezt.
- Apgrieziest matus, kas atstāti virs ķemmes vai pirkstīem. Turpīnīest griešanu tādā pašā veidā, virzīoties no pieres uz pakausi. Tuvojoties pakausim, pamazām varat apgriezt matus īsāk.
- Lai noteīkātu nepīeciēšamo griešanas garumu, salīdzīnāšanā panēmīest ļabu nogrieztu matu šķīpsnu.
- Bīezi sūkājīest matus, lai atbrīvotos no nogriezītajiem matiem un pārbaudīest, vai nav palīkūši negludumi.

Frīzūras formas vedošāna

- Izsūkājīest matus.
- Noņemīest piestiprināmo ķemmi (3. zīm.).
- Lai pakausi īes kakla īzevidotu taisnu griezumū, apgrieziest matus, kā parādīts 21. zīmējūjumā, – turīest īerīci otrādi un viegli skarot matus virzīenā uz leju. Šīem griezīenīem savstarpēji jāpārklājas (22. zīm.).
- Tāpat rīkojīeties, apgriezot vaīgūrdū (23. zīm.).
- Matu ap asīm apgrieziest ar īerīces stūri. Asmeņu zobīem jābūst drošā atālūmā no ausīm (24. zīm.).
- Lēni un rūpīgi īzevidojīest īeceroto frīzūras formu (25. zīm.).

Esīzīes (26. zīm.)

- Izsūkājīest matus tā, lai tie kristu dabīgajā matu augšanas virzīenā.
- Ar kontroles slēdzi uzstādiest griezēju 7. pozīcijā (maksimālā matu garumā). Apgrieziest matus virzīenā no pakausa uz galvīdu (27. zīm.).
- Ar maīgiem, savstarpēji pārklāīem vīlcīenīem, kas vērstī taisni augšup (28. zīm.), apgrieziest matus galvas labajā un kreisajā pusē. Turīest ierīci tā, lai piestiprināmā ķemīe pārvīetos paralēli galvai. Lēnām virzīest īerīci cauri matīem, atstājot galvīdu neapgrieztu.
- Ja vēlatīes, matus uz pakausā, kā arī labajā un kreisajā galvas pusē varat apgriezt otrreiz, nostādōt kontroles slēdzi īsākam matu garumam (t.i. 3. vai 4. pozīcijā).
- Lai galvīdus mati būtu līdeni, apgrieziest tos virs ķemmes vai arī satverot pirkstos (29. un 30. zīm.), īlietojī ierīci bez piestiprināmās ķemmes. Skatīest arī nodaļu "Matu griešana virs ķemmes vai satverot pirkstos".
- Pabeidzīest frīzūru, īzevidojot griezumū pakausi un vaīgūrdū. Ja nepīeciēšams, skatīest nodaļu "Frīzūras formas vedošāna".

īsals grieziens.

Lietuviškai

- Svarbu**
- Prieš pradėdami naudoti prietaisą, atidžiai perskaitykite šias naudojimo instrukcijas.**
- Prieš įjungdami prietaisą į tinklą, patikrinkite, ar elektros lampa, nurodyta ant elektros laido kištuko, atitinka elektros įtampą jūsų namuose.**
- Norint, kad prietaisas gerai veiktų ir kuo ilgiau tarnautų, reikia jį reguliariai valyti.**
- Prietaiso peiliukų blokelis nereikalauja ypatingos priežiūros - jo nereikia suvėsti atlyva.**
- Nevalykite mašinėlės šiuurkščiais valikliais, šveitikliais ar tokiais skysčiais kaip alkoholis, benzinas ar acetonas.**
- Atsargiai naudokite šią mašinėlę plaukams pakirpti pirmus keletą kartų. Nesukubėkite. Judesiai turi būti lygūs ir švelnūs.**
- Neleiskite mašinėlei sudrėkti.**
- Nepalikite prietaiso labai šiltoje vietoje, ar tiesioginiuose saulės spinduliuose.**
- Saugokite, kad mašinėlės plaukams pakirpti nepasiektų vaikai.**
- Nenaudokite mašinėlės plaukams pakirpti, jei oda užkrėsta.**

Bendras aprašymas (1 pieš.)

- A** Antgalis - šukos (reguliuojamas pagal įvairių plaukų ilgį, nuimamas)
- B** Kirpimo blokelis (nuimamas)
- C** Kerpamų plaukų ilgio regulatorius (paspauskite ir pastumkite)
- D** Veikimo jungiklis
 - I = įjungtas
 - O = išjungtas
- E** Elektros laido kištukas su imontuotu transformatoriumi
- F** Šepetėlis
- G** Modeliavimo šukos

Kaip paruošti mašinėlę plaukams kirpti naudojimui
Priklausomai nuo to, kam naudosite šį prietaisą, galite jį naudoti su antgaliu - šukomis arba be jo. Uždėtą antgalį - šukas galima nustatyti ties 7-omis plaukų ilgio pozicijomis. Nuspaudę atlaisvinimo mygtuką (esančį ant mygtuko), galite pastumti regulatorių, Mygtuką atleidus, regulatorius užsikisuoja pasirinktoje pozicijoje.

- Kirpimas su antgaliu - šukomis**
 - Nustatykite reikiamą kerpamų plaukų ilgumą (2 pieš.).
 - Nuspaudę regulatoriaus mygtuką (1), pastumkite (2) jį vieną iš 7 pozicijų. Tada atleiskite mygtuką.

- Kirpimas be antgalio - šukų**
 - Nuimkite antgalį - šukas nuo prietaiso (3 pieš.).
 - Įjunkite prietaisą į tinklą (4 pieš.).
 - Pastumkite veikimo jungiklį (5 pieš.).

Patarimai

- Įsitikinkite, kad jūsų judesiai yra tvirti, ypač kai nenaudojate šukų antgalio. Lengvai lieskite plaukus mašinėle plaukams kirpti.
- Reguliariai iskratykite (6 pieš.) ir/arba išpūskite (7 pieš.) plaukus iš viršutinės mašinėlės dalies.
- Kerpant su šukų antgaliu: jei šukų stryjie susikaupė daug plaukų, nuimkite šukų antgalį (8 pieš.) ir pašalinkite plaukus, jį pakratydami (9 pieš.) ir/arba jį papūsdami (10 pieš.).

Hrvatski

Vaeno

- Molimo da prije uporabe pazeļljivo proEitate ove upute gledajuEi crteae.
- Prije ukljuEivanja aparata u utiEnicu proverite da napon na prikljuEenom kabelu odgovara naponu mreæe u vaæem domu.
- Redovito EinEenje jamEi optimalan rad i dugi vijek trajanja aparata.
- Jednina za rezanje ne zahtijeva posebno odraavanje niti podmazivanje.
- Za EinEenje nikada nemojte koristiti sredstva koja bi mogla ogrepsti površinu ili jaka otapala poput alkohola, acetona, benzina...
- Budite opreznî kod uporabe riEaEa prvih nekoliko puta. Ne æurite. ñnite lagane i njeæne pokrete.
- Nemojte dozvoliti da se riEaE smEi.
- Ne ostavljajte aparat na jako toplom mjestu ili na mjestu izloæenom suncu.
- Aparat dræite izvan dohvata djece.
- Ne upotrebljavajte aparat ako postojе koæne infekcije.

Osnovni opis (slika 1)

- A** æerEalj-vodilica (prilagodljiv raznim duljinama kose, odvojiv)
- B** RezaE (odvojiv)
- C** Kontrola duljine riEanja (pritisnom i povlaEenjem)
- D** PrekidaE za ukljuEenje/iskljuEenje
 - I = ON - ukljuEeno
 - O = OFF - iskljuEeno
- E** PrikljuEeni kabel sa ugraEenim transformatorom
- F** æetka za EinEenje
- G** æerEalj za oblikovanje

Priprema za uporabu

Ovisno o vaŝoj potrebi, riEaE moæete koristiti sa ili bez EerElja-vodilice. Ukoliko je postavljen EerEalj, moæete birati 7 poloæaja za razliEite duljine riEanja. Kontrolni klizaE moæete povlaEiti tek kada pritisnete osiguravajuEi gumb na vrhu klizaEa. Kada gumb otpustite klizaE se uEvrsti na odabranoj poziciji.

- **©**irEanje sa EerEljom-vodilicom
 - Postavite æeljenu duæinu riEanja (slika 2). DræeEi osiguravajuEi gumb pritisnut (1), povlaEite ga (2) do jedne od 7 pozicija. Gumb tada otpustiEe.

- **©**irEanje bez EerElja-vodilice
 - Skinite EerEalj sa riEaEa (slika 3).
 - Utaknite prikljuEeni kabel u zidnu utiEenicu (slika 4).
 - UkljuEite riEaE (slika 5).

Savjeti

- Nastojte dobro kontrolirati pokrete, pogotovo kod riEanja bez EerElja-vodilice. Kosu dodirujte i riEajte blagim potezima riEaEa.
- Redovito istresite (slika 6) i/ili ispuzite kosu (slika 7) s vrha riEaEa.
- Kod riEanja sa EerEljom-vodilicom: ukoliko se puno kose nakupi u podruEju EerElja, odvojite EerEalj-vodilicu i kosu istresite (slika 9) i/ili otpunite (slika 10).

Jei sumaæeja kirpimo greitis, gali reikti nuimti ir išvalyti peiliukų blokelį.

- Baigę kirpti, prietaisą visada išjunkite. Patariama išvalyti peiliukų blokelį tuoj pat po kirpimo.

Valymas: po kiekvieno kirpimo

- Išjunkite mašinėlę (11 pieš.).
- Nuimkite peiliukų blokelį (12 pieš.).
- Šepetėliu išvalykite peiliukų blokelį ir prietaiso vidų (13 pieš.).
- Norint vėl surinkti prietaisą, reikia uždėti peiliukų blokelį ant korpuso, kaip parodyta piešinėlėje (14 pieš.), ir paspausti, kol išgarsite spragtelėjimą (15 pieš.).

Peiliukų blokeliø pakeitimas
Susidvėjus ar sulūžus peiliukų blokeliui, jį keiskite tik originaliu Philips peiliukų blokeliu.

Kaip kirpti plaukus

Bendrî nurodymai

- Įsitikinkite, kad jūsų mašinėlę plaukams kirpti yra švari.
- Tegu žmogus, kurio plaukus rengiatės kirpti, atsisėda taip, kad jo/jos galva būtų jūsų akių lygyje. Apie jo/jos kaklą apvyniokite rankšluostį.
- Prieš pradėdami kirpti, gerai išsukuokite plaukus. Įsitikinkite, kad jie nesusivėle. Plauti plaukus prieš kirpimą nebūtina.
- Tam, kad galėtumėte gerai kontroliuoti savo judesius ir plaukus nukirptumėte lygiai, mašinėlę laikykite laisvai suėmę.
- Geriausių rezultatų pasiekiami, kai mašinėlę kerpami sausi plaukai.
- Kerpant ilgus ar pusiau ilgus plaukus, patariama kirpti virš modeliavimo šukų, arba prilinkyti plaukus pirštais, kaip aprašyta skyrelyje “Kirpimas virš modeliavimo šukų ar pirštų”.
- Jei plaukai trumpi, gerai prižiūrimi šukuosenai gali užtekti tik truputį pakirpti plaukus prie sprando ir šonuose.
- Vienodais tarpais nusotkite kirpe, sušuokuokite plaukus ir įvertinkite iki tol pasiektą rezultatą.

(Plaukų ilgumas lieka 4-17 mm)

- Pradėkite, nustatę antgalį - šukas ties ilgiausiu plaukų pozicija (t.y. 7 pozicija). Kai įprastie dirbti su šiuo prietaisu ir įgyсите šiek tiek praktikos, galite pasirinkti bet kurią plaukų ilgumo poziciją.
- Galite pasirinkti septynias plaukų ilgumo pozicijas (2 pieš.).

Pozicija	Plaukų ilgumas (mm)
7	17
6	15
5	13
4	11
3	9
2	7
1	4

- Prieš pradėdami kirpti, sušuokuokite plaukus, kad jie natūraliai krintų.
- Patariama pradėti kirpti nuo sprando, kylant aukštyn viršugalvio link. Toliau kirpkite plaukus priekyje ir ant pakaušio (16 pieš.). Laikykite mašinėlę taip, kad plokščioji antgalio - šukų pusė būtų atgręžta į galvos paviršų. Lėtai kelkite prietaisą aukštyn ir tolyn nuo galvos paviršiaus, vienu metu nukirpdami tik nedidelį plaukų kiekį. Tokiu pat būdu kirpkite plaukus ir galvos šonuose bei užpakalinėje galvos dalyje (17, 18 pieš.).
- Jei norite, kad plaukai užpakalinėje galvos dalyje ir šonuose būtų trumpesni, pakeiskite antgalio - šukų poziciją, nustatydami trumpesni plaukų ilgumą ir kirpkite toliau prieš plaukų augimo kryptį.

- Ukoliko se smanji brzina riEanja, vjerojatno je potrebno skinuti i oEistiti rezaE.
- Molimo da vize o tome pogledate u dijelu “riEenje: nakon svake uporabe”.
- ©irEaE nakon uporabe uvijek iskljuEite. PreporuEiljivo je da aparat oEistite odmah nakon uporabe.

riEenje: nakon svake uporabe

- IskljuEite aparat (slika 11).
- Odvojite rezaE (slika 12).
- æetkicom oEistite rezaE i unutraĚnjost aparata (slika 13).
- Aparat ponovno sastavite tako da nataknete rezaE na mjesto kako je naslikano (slika 14) i gurnite ga dok ne Eujete “klik” (slika 15).

Zamjena rezaEa

Za zamjenu istrošenog ili ošteEenog rezaEa koristite samo originalni Philips rezaE.

Kako riEati?

OpEenito

- ©irEaE mora biti Eist.
- Osoba koju Eete riEati neka sjedne tako da su vaæe oEi na razini vrha njene glave. Omatajte ruEnik oko njenog/njegovog vrata.
- Prije riEanja dobro isEerEaljajte kosu. Pazite da nije zamrznena. Pranje kose prije riEanja nije potrebno.
- Zbog bolje kontrole pokreta i ravnomjernijeg rezultata, nemojte previze Evrsto stiskati aparat.
- Najbolji rezultati se postiuæe na suhoj kosi.
- PreporuEa se dugi i srednje duæi kosu riEati preko EerElja za oblikovanje ili preko prstiju, kao što je opisano pod “©irEanje pomoEü EerElja za oblikovanje ili prstiju”.
- Za kratku kosu vjerovatno je dovoljno lagano podrezivanje na vratu i sa strane kako bi dobili lijepo oblikovanu frizuru.
- U redovnim razmacima prekinite riEanje, oEerEaljajte kosu i proverite postignuti uEinak.

©irEanje pomoEü EerElja-vodilice

(na duæinu 4-17 mm)

- PoEenite sa podereĚjem na najveEü duæinu kose (poloæaj 7). Kada ste se bolje upoznali sa djelovanjem riEaEa, i kad dobijete izvjesnu rutinu, moæete birati druge poloæaje (j, duæine kose).
- MoguEe je birati izmeEü 7 razliEitih poloæaja:

poloæaj	duæina kose (mm)
7	17
6	15
5	13
4	11
3	9
2	7
1	4

- Prije riEanja, kosu poEerEaljajte tako da vam pada prirodno.
- OpEenito, bilo bi dobro da riEanjem otpoEnete od vrata prema vrhu glave. Zatim odreæite kosu sprjeda, pa s vrha glave (slika 16).

- Kirpimas virš modeliavimo šukų arba pirštų**
 - Jei norite, kad pakirpti plaukai liktų ilgesni negu 17 mm, galite panaudoti “kirpimo virš modeliavimo šukų” metodą.
 - Nuimkite antgalį - šukas (3 pieš.).
 - Vienu metu modeliavimo šukomis pakelkite nedidelį plaukų kiekį (19 pieš.), arba suimkite plaukų sruogą tarp dviejų pirštų (20 pieš.). Traukite šukas ar pirštus aukštyn, kol virš jų liks tas plaukų ilgis, kuri norite nukirpti.
 - Nukirpkite plaukus, išsikščiusius virš modeliavimo šukų ar pirštų. Kartokite šią procedūrą, slinkdami nuo priekio link užpakalinės galvos dalies. Trumpai trumpinti plaukus. Jei norite patikrinti plaukų ilgumą, paimkite nukirptą sruogą ir palyginkite plaukų ilgumą.
 - Dažnai pašukuokite plaukus, kad nukristų nukirpti plaukai, o jūs galėtumėte patikrinti, ar nėra nelygiai nukirptų vietų.

Bendras kirpimas

- Sušukuokite plaukus.
- Nuimkite antgalį - šukas (3 pieš.).
- Kad plaukų ilgumas prie sprando paviršiaus būtų vienodas, kirpkite plaukus, kaip parodyta 21 piešinėlėje, laikydami apverstą mašinėlę prie plaukų. Iš dalies sutampanciais mostais slinkite mašinėlę link sprando (22 pieš.).
- Tuo pačiu būdu pakirpkite plaukus ties šilkiniais (23 pieš.).
- Kerpant plaukus prie ausų, kampų pridėkite mašinėlę prie plaukų. Stėbėkite, kad danteliai būtų saugiai atstumu nuo ausų (24 pieš.). Lėtai ir atsargiai formuokite norimus plaukų kontūrus (25 pieš.).

- Kirpimas “ežiuku”** (26 pieš.)
 - Sušukuokite plaukus natūralia jų augimo kryptimi.
 - Pasirinkite 7 plaukų ilgumo pozicija (ilgiausiu plaukų pozicija).
 - Kirpkite plaukus nuo sprando link viršugalvio (27 pieš.).
 - Kirpkite plaukus galvos šonuose iš dalies sutampanciais mostais tiesiai į viršų (28 pieš.), t.y. paraleliai galvos šonams. Antgalio - šukų plokščioji pusė turi būti atgręžta į galvos paviršų. Lėtai slinkite mašinėlę plaukais, palikdami nenukirptus plaukus galvos viršuje.
 - Jei norite, galite pakirpti plaukus prie sprando ir galvos šonuose dar kartą, pasirinkdami žemesnę poziciją (t.y. 3 arba 4).
 - Jei norite, kad viršuje plaukai atrodytų plokšti, plaukus viršugalvyje kirpkite virš modeliavimo šukų arba virš pirštų (29, 30 pieš.), naudodami mašinėlę plaukams kirpti be antgalio - šukų. Taip pat skaitykite skyrelį “Kirpimas virš modeliavimo šukų ar pirštų”.
 - Baikite kirpti, nubrėždami kontūrą apie sprando liniją ir ties žandenomis. Taip pat žiūrėkite skyrelį “Bendras kirpimas”.

Trumpas kirpimas

- Sušukuokite plaukus natūralia jų augimo kryptimi.
- Pasirinkite norimą plaukų ilgumą galvos šonuose ir užpakalinėje dalyje.
- Iš dalies sutampanciais mostais tiesiai į viršų apkirpkite plaukus galvos šonuose ir užpakalinėje dalyje (31 pieš.). Antgalis - šukos turi būti atsuktas plokščiaja puse į galvos paviršų. Lėtai slinkite mašinėlę plaukais, palikdami nenukirptus plaukus galvos viršuje.
- Pasirinkite norimą plaukų ilgumą galvos viršuje.
- Nukirpkite plaukus galvos viršuje (32 pieš.). Pradėkite kirpti antgalį - šukas atsuktą plokščiaja puse į galvos paviršų.
- Kontūrams nubrėžti naudokite mašinėlę be antgalio - šukų. Taip pat skaitykite skyrelį “Bendras kirpimas”.

- ©irEaE dræite tako da je izduæeno dio EerElja-vodilice usmjeren prema glavi. PomiEite ga polako prema gore, a zatim odmahnije od glave, reæeEi svaki puta samo malu koliEinu kose.
- Na isti naEin reæite kosu sa strane glave i straga (slika 17. i 18).
- æEelite li kosu sa strane i straga oEirati kraEe nego na vrhu, smanjite duljinu riEanja i nastavite riEati u smjeru obrnutom od rasta kose.

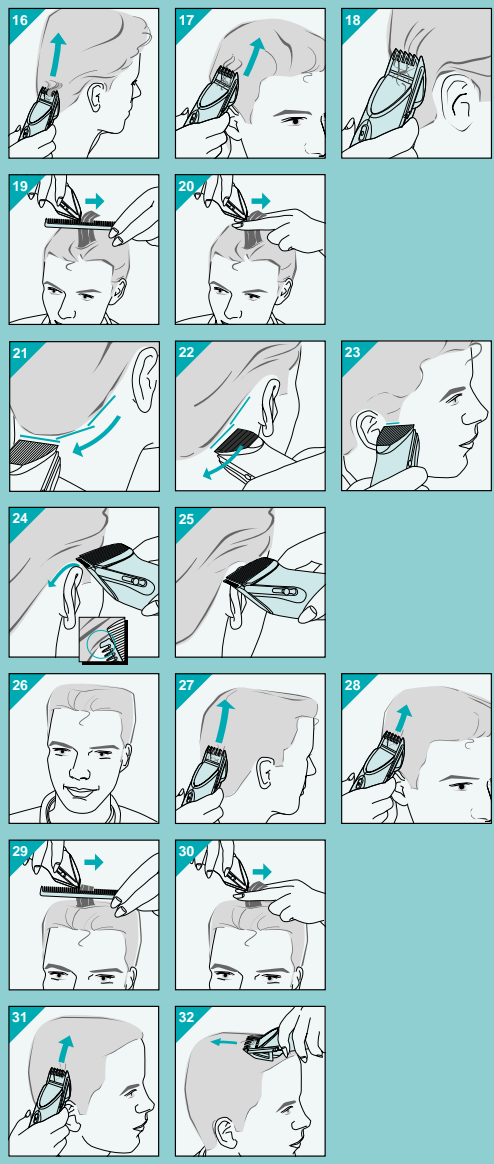
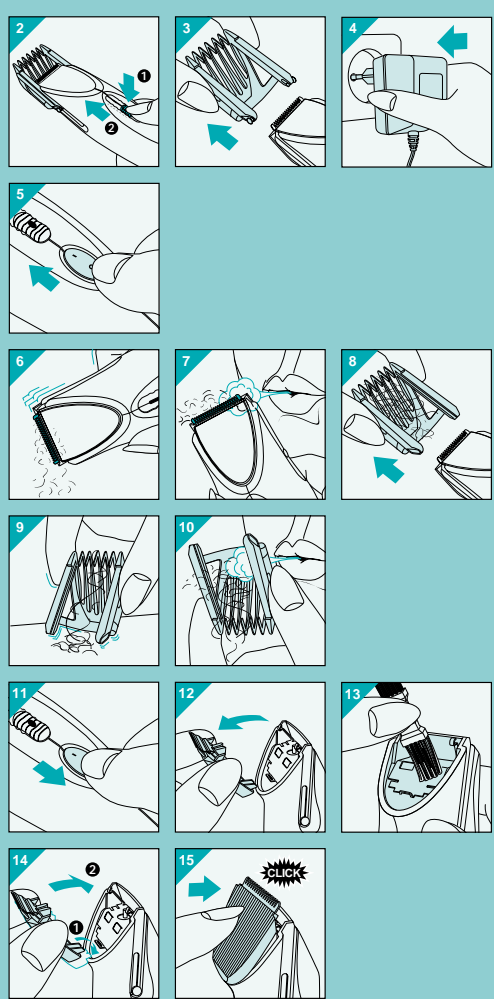
- ©irEanje pomoEü EerElja za oblikovanje ili prstiju æEelite li kosu oEirati na duljinu veEü od 17 mm moæete se koristiti EinEenjom za oblikovanje.
- Odvojite EerEalj-vodilicu (slika 3).
- PomoEü EerElja za oblikovanje podignite mali pramen kose (slika 19) ili zahvatite pramen kose izmeEü dva prsta (slika 20).
- PomiEite EerEalj ili prste po pramenu kose dok ne oстане straiEi samo ona duljina kose koju æelite odrezati.
- Odreæite kosu koja strai iz EerElja ili prstiju. Postupak ponavljajte riEajuEi od prednjeg prema straænjem dijelu glave. Duljinu moæete postupno skraEivati na straænjem dijelu glave. Za provjeru duljine riEanja uzмите odrezani pramen kao mjeru.
- Kosu Eesto EerEaljajte kao bi skinuli oEirane pramenove i razi provere neravnina.

Fazoniranje

- Kosu poEerEaljajte.
- Skinite EerEalj-vodilicu (slika 3).
- Za poravnavanje duljine na dnu vrata riEajte kosu, kako pokazuje slika 21, dræeEi rezaE u obrnutom poloæaju lagano uz kosu. PreklapajuEim potezima spurtajte se prema vratu (slika 22).
- Na isti naEin nastavite riEati zaliske (slika 23).
- Za riEanje kose blizu urijui poloæite jedan kut rezaEa na kosu. Proverjite da su zubi na sigurnoj udaljenosti od urijui (slika 24).
- Lagano i pazeļljivo oblikujte æeljenu frizuru (slika 25).

- ©irEanje na sportsku frizuru (slika 26)
 - PoEerEaljajte kosu prema prirodnom smjeru rasta.
 - Namjestite duljinu riEanja na (7) maksimum. ©irEajte kosu od straænje strane vrata prema tjemenu (slika 27).
 - Reæite kosu sa strane preklapajuEim potezima ravno prema vrhu (slika 28) (paralelno sa glavom). æerEalj-vodilicu dræite plosnatom stranom prema glavi. RezaE pomoEite polako kroz kosu, ostavljajuEi kosu na vrhu glave neotritanom.
 - æEelite li, moæete po drugi puta riEati kosu na vratu i sa strane, koristeEi niazi poloæaj (npr. 3 ili 4).
 - Za ravnu frizuru na vrhu, oEirajte kosu na vrhu glave pomoEü EerElja za oblikovanje ili pomoEü prstiju (slika 29, 30), koristeEi riEaE bez EerElja-vodilice. Pogledajte dio “©irEanje pomoEü EerElja za oblikovanje ili prstiju”.
 - ©irEanje zavrnite oblikovanjem linije vrata i zaljsaka. Pogledajte dio “Fazoniranje”.

- ©irEanje na kratko
 - PoEerEaljajte kosu prema prirodnom smjeru rasta.
 - Odaberite æeljenu duljinu za straænji dio i postrance.
 - ©irEajte straga i postrance preklapajuEim potezima ravno prema vrhu (slika 31). æerEalj-vodilicu dræite pļontimice prema glavi. RezaE pomiEite polako kroz kosu, ostavljajuEi kosu na vrhu glave neotritanom.
 - Odreæite kosu na vrhu glave (slika 32). PoEnite sprjeda i nastavite prema tjemenu. æerEalj vodilicu dræite pļjontimice prema glavi.
 - Za oblikovanje koristite riEaE bez EerElja-vodilice. Pogledajte dio “Fazoniranje”.



Український

- Увага!**
- **Будь ласка, уважно прочитайте цю інструкцію перед тим, як використовувати пристрій.**
- **Перед під'єднанням пристрою до мережі живлення перевірте, чи відповідає напруга, що вказана на кабелі живлення, напрузі мережі у вашому будинку.**
- **Регулярне чищення гарантує оптимальну роботу та тривалі термін служби.**
- **Цей пристрій має ріжучий блок, що не потребує обслуговування та змащування.**
- **При чищенні не використовуйте абразивні матеріали та металеві щітки, рідини, що містять спирт, бензин або ацетон.**
- **Будьте обережні, коли ви використовуєте пристрій вперше. Не поспішайте. Підстригайте плавним рухами.**
- **Не можна допускати, попадання води у пристрій.**
- **Не залишайте пристрій у місцях з дуже високою температурою або під прямими сонячними променями.**
- **Тримайте пристрій якомога далі від дітей.**
- **Не використовуйте пристрій при шкіряних інфекціях.**

Загальний опис (мал. 1)

- A** Насадка-гребінець (регулюється на різну довжину волосся; зйомна).
- B** Різальний блок (зйомний).
- C** Контроль за довжиною волосся, що залишається (натисніть та зсуньте).
- D** Вимикач
 - I = Ввімкнено
 - O = Вимкнено
- E** Вилка з вмонтованим трансформатором для підключення до електромережі.
- F** Щітка
- G** Гребінець для моделювання

Підготовка машинки для підстригання до використання

В залежності від застосування, можете використовувати вашу машинку для підстригання з насадкою-гребінцем або без неї. Якщо таку насадку встановити, то її можна регулювати на сім розмірів волосся що залишається. Ви можете зсунути ручку регулювання тоді, коли кнопку її звільнення (зверху ручки) натиснуто донизу. Коли кнопку відпустити, то ручка керування зафіксується у вибраному положенні.

- **Підстригання з насадкою-гребінцем**
 - Встановіть потрібну довжину волосся (мал. 2).
 - Тримайте кнопку на ручці керування натиснутою (1), пересуньте ручку (2) у одне з 7 положень. Потім відпустіть кнопку.
- **Підстригання без насадки-гребінця**
 - Зніміть насадку-гребінець з приладу (мал. 3).
 - Вставте вилку шнура живлення у розетку електромережі. (мал. 4).
 - Ввімкніть прилад (мал. 5).

Вказівки

- Переконайтесь, що ви добре контролюєте свої рухи, передусім, якщо ви не користуетесь насадкою-гребнем. Легко торкайтесь пристром волосся.
- Регулярно струшуйте (мал. 6) або видавайте (мал. 7) волосся з насадки пристрою.
- При підстриганні з насадкою-гребнем, якщо в насадці накопичується забартога волосся, знімайте насадку (мал. 8) та видаляйте волосся струшуванням (мал.9) або видуванням (мал.) 10).
- Якщо швидкість підстригання падає, може бути необхідним зняти та почистити ріжучий блок. Зверніть увагу до розділу «Чищення: кожного разу після використання».
- Завжди вимикайте пристрій після використання. Рекомендується чистити ріжучий блок кожного разу після використання.

Чищення: кожного разу після використання

- Вимкніть пристрій (мал. 11).
- Зніміть ріжучий блок (мал. 12).
- Почистіть ріжучий блок та внутрішню частину пристрою за допомогою щітки (мал. 13).
- Збираючи пристрій знову, вставте ріжучий блок, як показано на (мал. 14, та натискайте, поки не почуєте клацання (мал. 15).

Заміна ріжучого блоку

Для заміни пошкодженого використовуйте тільки оригінальний запасний ріжучий блок фірми «Philips».

Як різати волосся

Загальні відомості

- Переконайтесь, що пристрій чистий.
- Людина, якій будуть підстригати волосся, повинна сидіти так, щоб її маківка була на рівні ваших очей. Обгорніть шию рушником.
- Перед тим, як розпочати підстригання, добре розчешіть волосся. Переконайтесь, що воно розплутане. Перед підстриганням волосся можна не мити.
- Щоб добре контролювати процес підстригання та для досягнення гладкості тримайте пристрій розслабленою рукою.
- Найліпший результат буде, якщо використовувати пристрій на сухому волоссі.
- При підстриганні довгого волосся рекомендується підізати через гребінь або тримати волосся між пальцями, як описано в розділі «Підстригання через гребінь або утримуючи пальцями».
- Для короткого волосся може бути достатньо акуратно підірванти волосся на шії та скронях.
- Припінняйте підстригання через регулярні інтервали, розсучуйте волосся та перевіряйте зачіску.

Підстригання волосся з насадкою-гребінцем

- (з довжиною волосся, що залишається, у 4 - 17 мм)*
- Почніть з установки на максимальну довжину волосся (наприклад, з положення «7»). Після того, як ви звикнете до приладу та набудете певного досвіду, ви зможете вибирати конкретну довжину волосся.
 - Ви можете вибрати сім різних установок довжини волосся (див. мал. 2).

Установка	Довжина волосся (мм)
7	17
6	15
5	13
4	11
3	9
1	4

- Перед підстриганням розчешіть волосся так, щоб воно спалоло природно.
- Взагалі кажучи, радимо вам починати з шії та просуватися до маківки. Після цього підстрижіть волосся спереду та на верхній частині голови (мал. 16).
- Тримайте машинку так, щоб пласку сторону насадки-гребінця було спрямовано до голови. Повільно рухайте машинку сплотучу у напрямі до голови, а потім від неї, підстригаючи за один раз невелику кільксть волосся.
- У такий же спосіб підстригайте волосся з боків та ззаду голови (мал. 17, 18).
- Якщо ви бажаєте підстригти волосся з боків чи ззаду голови коротше, ніж на маківці, то змініть установку на меншу довжину волосся та продовжуйте підстригати проти напрямку росту волосся.

Підстригання над гребінцем для моделювання або над пальцями

</