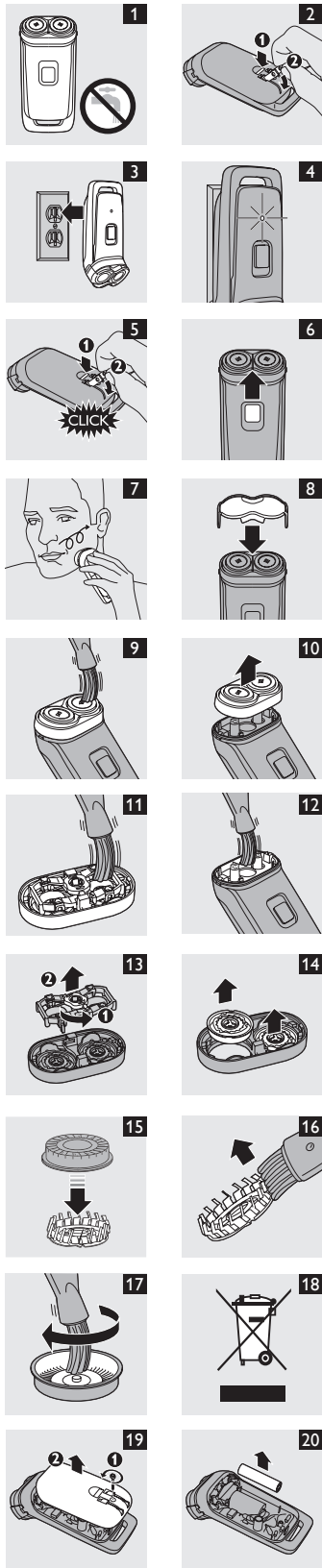


HQ853, HQ852, HQ851



PHILIPS

Introduction

Congratulations on your purchase and welcome to Philips! To fully benefit from the support that Philips offers, register your product at www.philips.com/welcome.

Important

Read this user manual carefully before you use the appliance and save it for future reference.

Warning

- This appliance is not intended for use by persons (including children) with reduced physical, sensory or mental capabilities, or lack of experience and knowledge, unless they have been given supervision or instruction concerning use of the appliance by a person responsible for their safety.
- Children should be supervised to ensure that they do not play with the appliance.

Caution

- Use and store the appliance at a temperature between 5°C and 35°C.
- This shaver is not waterproof and cannot be cleaned under the tap. Keep the shaver dry (Fig. 1).

Compliance with standards

- This Philips appliance complies with all standards regarding electromagnetic fields (EMF). If handled properly and according to the instructions in this user manual, the appliance is safe to use based on scientific evidence available today.

Charging

When you charge the shaver for the first time or after a long period of disuse, let it charge continuously for 12 hours. Charging normally takes approx. 8 hours. Charge the appliance when the motor stops or starts running slower.

When the shaver is fully charged, it has a shaving time of up to 30 minutes.

Do not leave the appliance connected to the mains for more than 24 hours.

- 1 Make sure the appliance is switched off when you start to charge it.
- 2 Fold out the slide pin unit ('click') (Fig. 2).
- 3 Insert the slide pin unit into the wall socket (Fig. 3).
▶ The charging light goes on to indicate that the appliance is charging (Fig. 4).
- 4 After charging, remove the shaver from the wall socket
- 5 Press the release button (1) and fold the slide pin unit back into the appliance (2) ('click') (Fig. 5).

Using the appliance

- 1 Remove the protection cap.
- 2 Push the on/off slide upwards to switch on the shaver (Fig. 6).
- 3 Move the shaving heads quickly over your skin. Make both straight and circular movements (Fig. 7).

Note: Shaving on a dry face gives the best results.

Note: Your skin may need 2 or 3 weeks to get accustomed to the Philips shaving system.

- 4 Push the on/off slide downwards to switch off the shaver.
- 5 Put the protection cap on the shaver to prevent damage to the shaving heads (Fig. 8).

Cleaning and maintenance

Regular cleaning guarantees better shaving performance.

Every week: shaving unit and hair chamber

- 1 Switch off the shaver.
- 2 Brush the outside of the shaving unit with the brush supplied (Fig. 9).
- 3 Pull the shaving unit off the shaver (Fig. 10).
- 4 Brush the inside of the shaving unit (Fig. 11).
- 5 Brush the hair chamber (Fig. 12).

- 6 Put the shaving unit back onto the shaver.

Every two months: shaving heads

Note: Do not use cleaning agents or alcohol to clean the shaving heads. Only use the HQ110 Shaving Head Cleaning Spray.

- 1 Switch off the shaver.
- 2 Pull the shaving unit off the shaver (Fig. 10).
- 3 Turn the wheel anticlockwise (1) and remove the retaining frame (2) (Fig. 13).
- 4 Remove the shaving heads from the shaving unit one by one (Fig. 14).

Note: Do not clean more than one cutter and guard at a time, since they are all matching sets. If you accidentally mix up the cutters and guards, it may take several weeks before optimal shaving performance is restored.

- 5 Remove the cutter from the guard (Fig. 15).
- 6 Clean the cutter with the short-bristled side of the brush (Fig. 16).
- 7 Brush the guard (Fig. 17).
- 8 Put the shaving heads back into the shaving unit.
- 9 Put the retaining frame back into the shaving unit and turn the wheel clockwise.
- 10 Put the shaving unit back onto the shaver.

Tip: For optimal shaving performance, we advise you to lubricate the shaving heads with a drop of sewing machine oil every six months.

Storage

- Put the protection cap on the shaver after use to prevent damage to the shaving heads (Fig. 8).

Replacement

Replace the shaving heads every two years for optimal shaving results.

Replace damaged or worn shaving heads with HQ4+ Philips Micro+ Lift & Cut Shaving Heads.

- 1 Switch off the shaver.
- 2 Pull the shaving unit off the shaver (Fig. 10).
- 3 Turn the wheel anticlockwise (1) and remove the retaining frame (2) (Fig. 13).
- 4 Remove the shaving heads from the shaving unit and replace them with new ones (Fig. 14).
- 5 Put the retaining frame back into the shaving unit and turn the wheel clockwise.
- 6 Put the shaving unit back onto the shaver.

Accessories

The following accessories are available:

- HQ4+ Philips Micro+ Lift & Cut Shaving Heads
- HQ110 Philips Shaving Head Cleaning Spray (not available in some countries)

Environment

- Do not throw away the appliance with the normal household waste at the end of its life, but hand it in at an official collection point for recycling. By doing this, you help to preserve the environment (Fig. 18).
- Batteries contain substances that may pollute the environment. Do not throw away empty batteries with the normal household waste, but dispose of them at an official collection point for batteries. Always remove the rechargeable batteries before you discard and hand in the appliance at an official collection point.

Disposal of the rechargeable battery

Only remove the rechargeable battery when it is completely empty.

- 1 Make sure the appliance is disconnected.
- 2 Let the shaver run until it stops, undo the screw on the back of the shaver (1) and lift the back panel off the shaver (2) (Fig. 19).
- 3 Remove the rechargeable battery (Fig. 20).

Do not connect the shaver to the mains again after the battery has been removed.

Guarantee & service

If you need service or information or if you have a problem, please visit the Philips website at www.philips.com or contact the Philips Consumer Care Centre in your country (you find its phone number in the worldwide guarantee leaflet). If there is no Consumer Care Centre in your country, go to your local Philips dealer.

Guarantee restrictions

The shaving heads (cutters and guards) are not covered by the terms of the international guarantee because they are subject to wear.

Troubleshooting

Problem	Solution
The shaver does not shave as well as it used to.	You may not have cleaned the appliance properly. Clean the shaving heads thoroughly (see chapter 'Cleaning and maintenance').
	Long hairs may be obstructing the shaving heads. Clean the cutters and guards properly with the brush supplied (see chapter 'Cleaning and maintenance').
	The shaving heads may be damaged or worn. Replace the shaving heads (see chapter 'Replacement').
	The batteries may be running low. Recharge the shaver (see chapter 'Charging').
The shaver does not switch on when I push the on/off slide upwards.	The batteries may be empty. Recharge the shaver (see chapter 'Charging').

Introdução

Parabéns pela sua compra e bem-vindo à Philips! Para tirar todo o partido da assistência fornecida pela Philips, registe o seu produto em www.philips.com/welcome.

Importante

Leia cuidadosamente este manual do utilizador antes de utilizar o aparelho e guarde-o para consultas futuras.

Aviso

- Este aparelho não se destina a ser utilizado por pessoas (incluindo crianças) com capacidades físicas, sensoriais ou mentais reduzidas, ou com falta de experiência e conhecimentos, salvo se tiverem recebido supervisão ou instruções sobre o uso do aparelho por alguém responsável pela sua segurança.
- As crianças devem ser supervisionadas para garantir que não brincam com o aparelho.

Cuidado

- Utilize e guarde o aparelho a uma temperatura entre 5 °C e 35 °C.
- Esta máquina de barbear não é à prova de água e não pode ser limpa sob a torneira. Mantenha-a seca (fig. 1).

Conformidade com as normas

- Este aparelho Philips cumpre com todas as normas correspondentes a campos electromagnéticos (EMF). Se manuseado correctamente e de acordo com as instruções fornecidas neste manual do utilizador, o aparelho pode ser utilizado em segurança com base em provas científicas disponíveis actualmente.

Carregar

Quando se carrega a máquina pela primeira vez ou após um período de inactividade prolongado, deverá deixar-se em carga contínua durante 12 horas. Uma carga normal demora aprox. 8 horas.

Carregue a máquina quando o motor parar ou quando este começar a trabalhar mais devagar.

Quando estiver completamente carregada, a máquina de barbear possui uma autonomia máxima de 30 minutos.

Não deixe o aparelho ligado à corrente durante mais de 24 horas.

- 1 Certifique-se de que desligou o aparelho quando começar a carregá-lo.
- 2 Liberta a unidade de pinos (fig. 2).
- 3 Introduza-a na tomada (fig. 3).
- 4 A luz de carga acende-se para indicar que o aparelho está a ser carregado (fig. 4).
- 4 Após o carregamento, retire a máquina da tomada.
- 5 Prima o botão de libertação (1) e coloque de novo a unidade de pinos, na máquina (2) (fig. 5).

Utilizar o aparelho

- 1 Retire a tampa de protecção.
- 2 Empurre o botão ligar/desligar para cima para ligar a máquina (fig. 6).
- 3 Passe as cabeças de corte rapidamente sobre a pele, efectuando movimentos rectilíneos e circulares (fig. 7).

Nota: Obterá melhores resultados se a pele estiver seca.

Nota: A sua pele poderá precisar de duas a três semanas para se adaptar ao sistema de barbear Philips.

- 4 Empurre o botão de ligar/desligar para baixo de modo a desligar o aparelho.
- 5 Coloque a tampa de protecção na máquina de barbear para evitar danos nas cabeças de corte (fig. 8).

Limpeza e manutenção

Uma limpeza regular garante melhores resultados no corte.

Semanalmente: unidade de corte e câmara de recolha dos pêlos

- 1 Desligue a máquina de barbear.
- 2 Escove o exterior da unidade de corte com o pincel fornecido (fig. 9).

- 3 Retire a unidade de corte da máquina de barbear (fig. 10).
- 4 Escove o interior da unidade de corte (fig. 11).
- 5 Escove a câmara de recolha dos pêlos (fig. 12).
- 6 Volte a colocar a unidade de corte na máquina de barbear.

De dois em dois meses: cabeças de corte

Nota: Não utilize agentes de limpeza ou álcool para limpar as cabeças de corte. Utilize apenas o Spray de limpeza para cabeças de corte HQ110.

- 1 Desligue a máquina de barbear.
- 2 Retire a unidade de corte da máquina de barbear (fig. 10).
- 3 Rode o anel para a esquerda (1) e retire a armação de fixação (2) (fig. 13).
- 4 Retire as cabeças de corte da unidade de corte uma de cada vez (fig. 14).

Nota: Não limpe mais do que um conjunto lâmina/guarda de cada vez já que constituem pares. Se, por acaso, alterar os conjuntos lâmina/guarda, a eficácia da máquina diminuirá e só passadas algumas semanas voltará ao normal.

- 5 Retire a lâmina da guarda (fig. 15).
- 6 Limpe a unidade de corte com o lado curto da escova (fig. 16).
- 7 Escove a guarda (fig. 17).
- 8 Volte a colocar as cabeças de corte na unidade de corte.
- 9 Reponha a armação de retenção na unidade de corte e rode o anel para a direita.
- 10 Volte a colocar a unidade de corte na máquina de barbear.

Sugestão: Para obter o melhor desempenho, recomendamos a lubrificação, a cada seis meses, das cabeças de corte com uma gota de óleo para máquina de costura.

Armazenamento

- Depois de a utilizar, coloque a tampa de protecção na máquina de barbear para evitar danos nas cabeças de corte (fig. 8).

Substituição

As cabeças de corte devem ser substituídas de dois em dois anos para manter a eficácia da máquina de barbear. Substitua as cabeças de corte danificadas ou gastas por Cabeças de corte Lift & Cut HQ4+ Philips Micro+.

- 1 Desligue a máquina de barbear.
- 2 Retire a unidade de corte da máquina de barbear (fig. 10).
- 3 Rode o anel para a esquerda (1) e retire a armação de fixação (2) (fig. 13).
- 4 Retire as cabeças da máquina e substitua-as por novas (fig. 14).
- 5 Reponha a armação de retenção na unidade de corte e rode o anel para a direita.
- 6 Volte a colocar a unidade de corte na máquina de barbear.

Acessórios

Estão disponíveis os seguintes acessórios:

- Cabeças de corte Lift & Cut HQ4+ Philips Micro+
- Produto de limpeza para cabeças de corte Philips HQ110 (indisponível em alguns países).

Meio ambiente

- Não deite fora o aparelho juntamente com o lixo doméstico normal no final da sua vida útil e entregue-o num ponto de recolha autorizado para reciclagem. Ao fazê-lo, ajuda a preservar o meio ambiente (fig. 18).
- As pilhas contêm substâncias que podem poluir o ambiente. Não deite fora pilhas gastas com o lixo doméstico normal; coloque-as num ponto de recolha oficial. Retire sempre as pilhas antes de se desfazer do aparelho e entregue o aparelho num ponto de recolha oficial.

Eliminação da bateria recarregável

A bateria recarregável só deve ser retirada depois de completamente vazia.

- 1 Certifique-se de que o aparelho está desligado da tomada.
- 2 Permita que a máquina funcione até parar; desaperte o parafuso na parte de trás da máquina (1) e erga o painel posterior (2) (fig. 19).
- 3 Remova a bateria recarregável (fig. 20).

Não volte a ligar a máquina de barbear à corrente depois de a bateria ter sido removida.

Garantia e assistência

Se necessitar de reparações, informações ou se tiver problemas, visite o Web site da Philips em www.philips.pt ou contacte o Centro de Assistência ao Consumidor local (pode encontrar o número de telefone no folheto de garantia mundial). Se não existir um Centro de Assistência no seu país, visite o seu representante Philips local.

Restrições à garantia

As cabeças de corte (lâminas e guardas) não estão abrangidas pelos termos da garantia internacional, uma vez que estão sujeitas a desgaste.

Resolução de problemas

Problema	Solução
O desempenho da máquina de barbear deteriorou-se.	Poderá não ter efectuado a limpeza do aparelho de forma correcta. Limpe as cabeças de corte com cuidado (consulte o capítulo "Limpeza e manutenção").
	Pode haver pêlos compridos a obstruir as cabeças de corte. Limpe as lâminas e as guardas com a escova fornecida (consulte o capítulo "Limpeza e manutenção").
	As cabeças de corte podem estar danificadas ou gastas. Substitua as cabeças de corte (consulte o capítulo "Substituição").
	As pilhas poderão ter pouca carga. Recarregue a máquina (consulte o capítulo "Carregar").
A máquina de barbear não funciona quando empurro o botão de ligar/desligar para cima.	As pilhas poderão não ter carga. Recarregue a máquina (consulte o capítulo "Carregar").

Introducción

Enhorabuena por la compra de este producto y bienvenido a Philips. Para sacar el mayor partido de la asistencia que Philips le ofrece, registre su producto en www.philips.com/welcome.

Importante

Antes de usar el aparato, lea atentamente este manual de usuario y consérvelo por si necesitara consultarlo en el futuro.

Advertencia

- Este aparato no debe ser usado por personas (adultos o niños) con su capacidad física, psíquica o sensorial reducida, ni por quienes no tengan los conocimientos y la experiencia necesarios, a menos que sean supervisados o instruidos acerca del uso del aparato por una persona responsable de su seguridad.
- Asegúrese de que los niños no jueguen con este aparato.

Precaución

- Utilice y guarde el aparato a una temperatura de entre 5 °C y 35 °C.
- La afeitadora no es resistente al agua y no se puede lavar bajo el grifo. Mantenga seca la afeitadora (fig. 1).

Cumplimiento de normas

- Este aparato Philips cumple todos los estándares sobre campos electromagnéticos (CEM). Si se utiliza correctamente y de acuerdo con las instrucciones de este manual, el aparato se puede usar de forma segura según los conocimientos científicos disponibles hoy en día.

Carga

Cuando cargue la afeitadora por primera vez o después de un largo periodo sin usarla, déjela cargando durante 12 horas seguidas. La carga normal dura aproximadamente 8 horas. Cargue el aparato cuando el motor se pare o empiece a funcionar más despacio. Cuando la afeitadora esté completamente cargada, proporcionará un tiempo de afeitado de hasta 30 minutos.

No deje el aparato conectado a la red más de 24 horas.

- 1 Asegúrese de que el aparato esté apagado cuando comience a cargarlo.
- 2 Despliegue la unidad de clavijas (oír un "clic") (fig. 2).
- 3 Inserte la unidad de clavijas en la toma de corriente (fig. 3).
- 4 El piloto de carga se enciende para indicar que el aparato se está cargando (fig. 4).
- 4 Después de cargarla, desenchufe la afeitadora de la toma de corriente.
- 5 Pulse el botón de liberación (1) y vuelva a plegar la unidad de clavijas en el aparato (2) (oír un "clic") (fig. 5).

Uso del aparato

- 1 Quite la tapa protectora.
- 2 Pulse el botón de encendido/apagado hacia arriba para encender la afeitadora (fig. 6).
- 3 Desplace los cabezales de afeitado rápidamente sobre la piel. Haga movimientos rectos y circulares (fig. 7).

Nota: Para obtener los mejores resultados, aféitese con la piel seca.

Nota: Puede que su piel necesite de 2 a 3 semanas para acostumbrarse al sistema de afeitado Philips.

- 4 Deslice el botón de encendido/apagado hacia abajo para apagar la afeitadora.
- 5 Para evitar deterioros en los cabezales de afeitado, coloque la tapa protectora en la afeitadora (fig. 8).

Limpieza y mantenimiento

Una limpieza frecuente garantiza mejores resultados en el afeitado.

Todas las semanas: unidad de afeitado y cámara de recogida del pelo

- 1 Apague la afeitadora.
- 2 Cepille el exterior de la unidad de afeitado con el cepillo incluido (fig. 9).
- 3 Quite la unidad de afeitado de la afeitadora (fig. 10).
- 4 Cepille el interior de la unidad de afeitado (fig. 11).
- 5 Cepille la cámara de recogida del pelo (fig. 12).
- 6 Vuelva a colocar la unidad de afeitado en la afeitadora.

Cada dos meses: cabezales de afeitado

Nota: No utilice productos de limpieza ni alcohol para limpiar los cabezales de afeitado. Utilice únicamente el spray limpiador para cabezales de afeitado Philips HQ110.

- 1 Apague la afeitadora.
- 2 Quite la unidad de afeitado de la afeitadora (fig. 10).
- 3 Gire la rueda en sentido contrario al de las agujas del reloj (1) y quite el marco de retención (2) (fig. 13).
- 4 Quite uno por uno los cabezales de afeitado de la afeitadora (fig. 14).

Nota: No limpie más de una cuchilla y su protector al mismo tiempo, ya que forman conjuntos entre sí. Si mezcla accidentalmente las cuchillas y los protectores, puede que tarde varias semanas en volver a obtener el óptimo rendimiento en el afeitado.

- 5 Extraiga la cuchilla del protector (fig. 15).
- 6 Limpie la cuchilla con el lado de cerdas cortas del cepillo (fig. 16).
- 7 Cepille el protector (fig. 17).
- 8 Vuelva a colocar los cabezales en la unidad de afeitado.
- 9 Vuelva a colocar el marco de retención en la unidad de afeitado y gire la rueda en el sentido de las agujas del reloj.
- 10 Vuelva a colocar la unidad de afeitado en la afeitadora.

Consejo: Para conseguir un rendimiento de afeitado óptimo, recomendamos que lubrique cada seis meses los cabezales de afeitado con una gota de aceite para máquina de coser.

Almacenamiento

- Para evitar deterioros en los cabezales de afeitado, coloque la tapa protectora en la afeitadora después de usarla (fig. 8).

Sustitución

Para lograr un resultado óptimo de afeitado, cambie los cabezales de afeitado cada dos años. Sustituya los cabezales de afeitado gastados o deteriorados por cabezales de afeitado Philips HQ4+ Micro+ Levanta y Corta.

- 1 Apague la afeitadora.
- 2 Quite la unidad de afeitado de la afeitadora (fig. 10).
- 3 Gire la rueda en sentido contrario al de las agujas del reloj (1) y quite el marco de retención (2) (fig. 13).
- 4 Quite los cabezales de afeitado de la unidad de afeitado y sustitúyalos por unos nuevos (fig. 14).
- 5 Vuelva a colocar el marco de retención en la unidad de afeitado y gire la rueda en el sentido de las agujas del reloj.
- 6 Vuelva a colocar la unidad de afeitado en la afeitadora.

Accesorios

Están disponibles los siguientes accesorios:

- Cabezales de afeitado Philips HQ4+ Micro+ Levanta y Corta
- Spray limpiador para cabezales de afeitado Philips HQ110 (no disponible en algunos países).

Medio ambiente

- Al final de su vida útil, no tire el aparato junto con la basura normal del hogar. Llévelo a un punto de recogida oficial para su reciclado. De esta manera ayudará a conservar el medio ambiente (fig. 18).
- Las baterías contienen sustancias que pueden contaminar el medio ambiente. No tire las baterías con la basura normal del hogar; deposítelas en un punto de recogida oficial para pilas. Quite siempre las baterías recargables antes de deshacerse del aparato y llevarlo a un punto de recogida oficial.

Cómo quitar la batería recargable

Quite la batería recargable sólo cuando esté completamente descargada.

- 1 Asegúrese de que el aparato está desconectado.
- 2 Deje que la afeitadora funcione hasta que se pare, desatornille el tornillo de la parte posterior de la afeitadora (1) y extraiga el panel posterior de la afeitadora (2) (fig. 19).
- 3 Extraiga la batería recargable (fig. 20).

No conecte la afeitadora de nuevo a la red después de haber quitado la batería.

Garantía y servicio

Si necesita información o si tiene algún problema, visite la página Web de Philips en www.philips.com, o póngase en contacto con el Servicio de Atención al Cliente de Philips en su país (hallará el número de teléfono en el folleto de la garantía mundial). Si no hay Servicio de Atención al Cliente de Philips en su país, diríjase a su distribuidor local Philips.

Restricciones de la garantía

Los cabezales de afeitado (cuchillas y protectores) no están cubiertos por las condiciones de la garantía internacional debido a que están sujetos a desgaste.

Guía de resolución de problemas

Problema	Solución
La afeitadora no afeita tan bien como antes.	Es posible que no haya limpiado bien la afeitadora. Limpie a fondo los cabezales de afeitado (consulte el capítulo "Limpieza y mantenimiento").
	Puede que haya pelos largos obstruyendo los cabezales de afeitado. Limpie correctamente las cuchillas y los protectores con el cepillo que se suministra (consulte el capítulo "Limpieza y mantenimiento").
	Puede que los cabezales estén gastados o deteriorados. Sustitúyalos (consulte el capítulo "Sustitución").
	Es posible que las baterías se estén agotando. Recargue la afeitadora (consulte el capítulo "Carga").
La afeitadora no se enciende cuando deslizo el botón de encendido/apagado hacia arriba.	Es posible que las baterías estén descargadas. Recargue la afeitadora (consulte el capítulo "Carga").