



PHILIPS

4422 001 001 82721 900% recycled paper



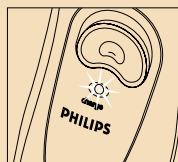
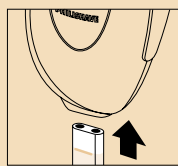
PHILIPS



HQ 487
HQ 485
HQ 483

HQ 487
HQ 485
HQ 483

Instructions for use



1 Charging

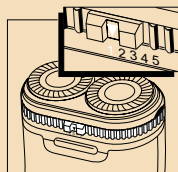
- ▶ Connect the cord. Ensure that the plug is pushed fully home. (Up to the indication mark.)
- The shaver can be connected to mains voltages between 100 and 240 Volts.
- It takes about 1 hour to charge the shaver completely. The green pilot light illuminates continuously during charging. When fully charged the pilot light will start flashing.
- Fully charged, the shaver will give a maximum of 30 minutes of cordless shaving time.
- When the shaver is used for the first time, or if it has not been used for some time, the shaver must be charged for 4 hours.

About the rechargeable battery
To guarantee a long life for your rechargeable battery, please observe the following requirements:

- Charge and store the shaver at temperatures between 5° and 35°C.
- Do not leave the shaver connected permanently to the mains.

2 Shaving

- Make sure the shaver is properly charged.
- You can also shave directly from the mains. When the battery is completely empty, wait a few seconds before switching on.
- Ensure that the shaver never comes in contact with water.
- You obtain the best shaving results on a dry skin. Preferably shave before or some time after washing.
- The shaving unit is adjustable. Start with the control set in position 1 (for sensitive skin) and then try other positions to find the one that suits you best.



- ▶ Switch the shaver on by keeping the small knob on the switch pressed-in and sliding the switch upwards. This security feature prevents the shaver from being switched on accidentally.
- ▶ Move the shaving heads quickly over the skin.
- ▶ Stretch the skin with your free hand.
- This will bring the hairs upright and provide a closer shave.
- Long hairs on the neck can also be shaved off in this way.

Please bear in mind that your skin may need two to four weeks to become fully accustomed to the unique Philishave shaving system.

Trimmer
The trimmer has especially been designed for grooming sideburns and moustaches.

- It is possible to switch the trimmer on while the motor is running.
- ▶ Push the slide upwards to flip the trimmer out.

3 Cleaning

- ▶ Switch the shaver off. Use the small brush provided. It is possible to clean the shaving unit by means of a degreasing liquid (alcohol for example). Lubricate the shaving heads and the trimmer with a drop of sewing machine oil.

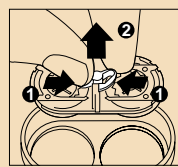


Brushing clean

Trimmer
▶ Always clean the trimmer after use. Lubricate the teeth of the trimmer every six months.

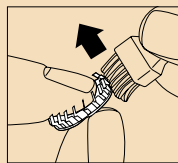
Shaving unit
• Every week.
▶ Clean the top of the shaving unit first. Remove the shaving unit from the shaver by pushing the release button. Then clean the inside.

Shaving heads
• Every 2 months.
▶ Disassemble the shaving unit in order to clean the shaving heads.



Release (1) and remove (2) the holder from the shaving unit.

Clean each shaving head (cutter and guard) separately. This is essential since the cutter has been ground with the guard. If you should accidentally mix up the guards and cutters, it may take several weeks before optimal shaving performance is restored.



Clean each cutter carefully by brushing in the direction of the arrow only, using the short bristled brush.

Brush the guard clean. You have to lubricate the central point of the inside of the guard only if your skin is quite dry, or if you have degreased the shaving unit.

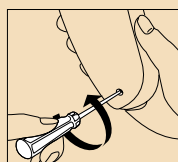
Reassemble the shaving unit.

You have to lubricate the upper side of the shaving heads only if your skin is quite dry or if you have degreased the shaving unit.

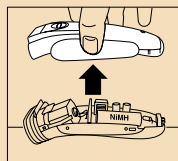
Replacing the shaving heads
Use only Philishave shaving heads (type HQ 4) to replace damaged or worn shaving heads.

4 Removing the battery

The built-in battery is environmentally-friendly and does not contain cadmium, lead or mercury. When you discard your shaver in due course, please remove the battery and hand it in separately at an officially assigned collection point.



- ▶ You may take the shaver to a Philips Service Centre. The staff at the centre will arrange to reprocess the battery.
- ▶ You may also remove the battery from the shaver yourself.
- ▶ Unplug the shaver.
- Make sure that the battery is empty before you remove it. If it is not empty, run the shaver until the motor stops.
- ▶ Remove the battery.

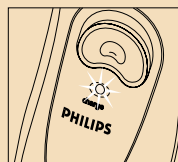
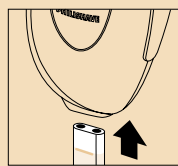


• The shaver must never be connected to the mains after the battery has been removed.

ENGLISH

HQ 487
HQ 485
HQ 483

Instructions d'utilisation



1 Recharge

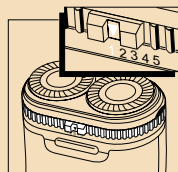
- ▶ Branchez le cordon. Assurez-vous que la prise est bien enfoncée. (Jusqu'à la ligne repère.)
- Le rasoir peut être branché sur des tensions d'utilisation de 100 ou 240 Volts.
- La recharge complète du rasoir dure environ 1 heure. Le témoin vert reste allumé pendant toute la durée de la recharge. Le témoin se met à clignoter.
- Entièrement rechargé, le rasoir fonctionne au maximum 30 minutes sans cordon.
- Lors de la première charge ou après une longue période de non-utilisation, rechargez l'appareil pendant 4 heures au moins.

Pile rechargeable
Pour garantir une longue durabilité de votre pile rechargeable, nous vous recommandons de suivre les conseils suivants:

- Rechargez et conservez votre rasoir à une température ambiante située entre 5° et 35 °C.
- Ne laissez pas votre rasoir constamment branché sur le secteur.

2 Rasage

- Assurez-vous que votre rasoir est correctement rechargé.
- Il est également possible de vous raser en utilisant le rasoir directement branché sur le secteur. Lorsque la pile est entièrement déchargée, attendez quelques secondes avant la mise en marche.
- Faites attention que votre rasoir ne soit jamais en contact avec de l'eau.
- Le meilleur résultat de rasage est obtenu lorsque la peau est bien sèche. Il est donc préférable de se raser avant de se laver ou quelques temps après.
- La forme de l'unité de rasage est réglable. Commencez par la position 1 (pour les peaux sensibles), puis essayez d'autres positions pour trouver celle qui vous convient le mieux.



- ▶ Mettez le rasoir en marche en maintenant le petit bouton rond sur l'interrupteur appuyé tout en repoussant l'interrupteur vers le haut. Vous évitez ainsi de mettre le rasoir en marche accidentellement.
- ▶ Déplacez rapidement les têtes de rasage sur la peau en mouvements rectilignes et circulaires.
- ▶ De votre main libre, tendez la peau de votre visage.
- Cela redresse les poils et garantit un meilleur rasage.
- Les longs poils du cou peuvent également être rasés de cette manière.

Un délai de deux à quatre semaines peut être nécessaire à votre peau pour s'habituer au système unique de rasage Philishave.

Tondeuse
La tondeuse a été spécialement étudiée pour les favoris, la moustache et la barbe.

- La tondeuse peut être mise en service pendant que le moteur fonctionne.
- ▶ Pour faire sortir la tondeuse, repoussez le curseur vers le haut.

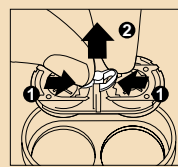


Brossage

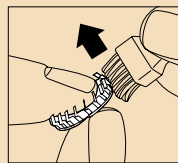
Nettoyage
▶ Mettez en arrêt votre rasoir. Utilisez la petite brosse fournie. Vous pouvez également nettoyer l'unité de rasage avec un liquide dégraissant (à l'alcool par exemple). Lubrifiez les têtes de rasage et la tondeuse avec une goutte d'huile pour machine à coudre.

Tondeuse
▶ Il est recommandé de toujours nettoyer la tondeuse après usage. Lubrifiez les dents de la tondeuse tous les six mois.

Unité de rasage
• Chaque semaine
▶ Nettoyez d'abord la partie supérieure de l'unité de rasage. Appuyez sur le bouton de déblocage pour ôter l'unité de rasage. Puis nettoyez l'intérieur.



Têtes de rasage
• Tous les 2 mois.
▶ Désassemblez l'unité de rasage pour nettoyer les têtes de rasage.



Débloquez (1) puis enlevez (2) le support de l'unité de rasage.

Nettoyez chaque tête de rasage (couteau et grille) séparément. Les couteaux et les grilles ont été rodés par paire. Leur intervention entraînerait une diminution des performances de rasage et plusieurs semaines seraient nécessaires pour retrouver une qualité de rasage optimale.

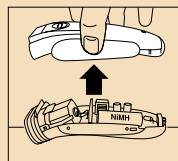
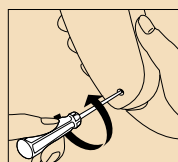
Brossez chaque couteau avec précaution et dans le sens de la flèche avec la brosse à poils courts.

Brossez la grille. Si vous avez une peau très sèche ou si vous avez dégraissé l'unité de rasage, lubrifiez le centre de l'intérieur de la grille.

Assemblez de nouveau l'unité de rasage.

Ne lubrifiez le dessus des têtes de rasage que si vous avez une peau très sèche ou si vous avez dégraissé l'unité de rasage.

Remplacement des têtes de rasage
Les têtes de rasage usagées ou endommagées ne doivent être remplacées que par des têtes Philishave (type HQ 4).



4 Dépose de la pile

La pile rechargeable équipe votre rasoir est écologique et ne contient pas de cadmium, ni de plomb, ni de mercure. Lorsque vous souhaitez vous débarrasser de votre rasoir, retirez-en la pile et déposez-la dans un endroit assigné à cet effet.

- ▶ Vous pouvez également déposer votre appareil auprès d'un réparateur agréé Philips qui se chargera du retraitement de la pile.

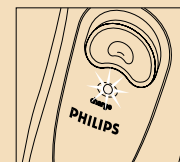
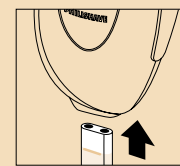
- ▶ Vous pouvez aussi retirer vous-même la pile de votre rasoir.
- ▶ Débranchez avant tout la prise secteur.
- Assurez-vous que la pile est complètement déchargée. Si ce n'est pas le cas, laissez le rasoir en marche jusqu'à arrêt complet du moteur.
- ▶ Retirez ensuite la pile.

• Ne branchez jamais l'appareil sur le secteur après avoir retiré la pile.

FRANÇAIS

HQ 487
HQ 485
HQ 483

Gebrauchsanweisung



1 Laden

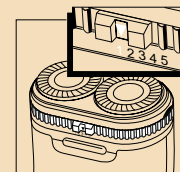
- ▶ Stecken Sie das Netzkabel in den Rasierer. Achten Sie darauf, daß der Stecker fest bis zur Markierung im Gerät steckt.
- Das Gerät ist für Spannungen zwischen 100 und 240 Volt geeignet.
- Es dauert ca. 1 Stunde, bis der Rasierer voll aufgeladen ist. Während des gesamten Ladevorgangs leuchtet die grüne Kontrolllampe. Wenn das Gerät voll aufgeladen ist, beginnt die Kontrolllampe zu blinken.
- Bei voll aufgeladenem Gerät können Sie bis zu 30 Minuten lang netzunabhängig rasieren.
- Sollten Sie den Rasierer zum ersten Mal verwenden, oder wenn das Gerät über längere Zeit nicht benutzt wurde, ist der Rasierer während 4 Stunden aufzuladen.

Die wiederaufladbare Batterie
Für eine lange Lebensdauer Ihrer wiederaufladbaren Batterie beachten Sie bitte folgende Hinweise:

- Der Rasierer sollte bei einer Temperatur zwischen 5° und 35 °C aufgeladen und aufbewahrt werden.
- Der Rasierer sollte nicht ständig an das Netz angeschlossen sein.

2 Rasieren

- Vergewissern Sie sich, daß der Rasierer ordnungsgemäß aufgeladen ist.
- Sie können sich auch netzabhängig rasieren. Bei vollständig entladener Batterie warten Sie bitte einige Sekunden, bevor Sie das Gerät einschalten.
- Achten Sie darauf, daß das Gerät nicht naß wird.
- Das beste Rasierergebnis erhalten Sie, wenn Ihre Haut völlig trocken ist. Rasieren Sie sich deshalb vorzugsweise direkt vor oder einige Zeit nach dem Waschen.
- Die Schereinheit läßt sich einstellen. Schalten Sie das Gerät ein mit der Feinjustierung in Stellung 1 (für die empfindliche Haut), und versuchen Sie anschließend auch andere Stellungen, bis das Ergebnis Ihren Wünschen entspricht.



- ▶ Schalten Sie das Gerät ein, indem Sie den kleinen Knopf auf dem Schalter eindrücken und den Schalter aufwärts schieben. Dadurch wird verhindert, daß der Rasierer versehentlich eingeschaltet wird.
- ▶ Setzen Sie die Scherköpfe gerade auf die Haut, und rasieren Sie sich zügig, unter nur leichtem Druck.
- ▶ Straffen Sie die Haut mit der freien Hand.
- So treten die Härchen stärker hervor und werden gründlicher rasiert.
- Auch lange Haare am Hals können so rasiert werden.

Sollten Sie zum ersten Mal einen Philishave-Rasierer verwenden, so beachten Sie bitte, daß Ihre Haut zwei bis vier Wochen braucht, bis sie sich an das neue Schersystem gewöhnt hat.

3 Reinigung

Langhaarschneider
Mit dem Langhaarschneider können Sie Koteletten und Bart trimmen.

- Der Langhaarschneider läßt sich bei laufendem Motor zuschalten.
- ▶ Schieben Sie den Schiebeshalter aufwärts, um den Langhaarschneider zuzuschalten.

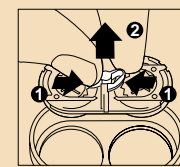


Sauber bürsten

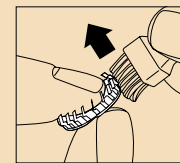
▶ Schalten Sie den Rasierer aus. Verwenden Sie zur Reinigung die mitgelieferte kleine Bürste. Wenn Sie entfettende, z.B. alkoholhaltige Flüssigkeiten verwenden, so tragen Sie danach auf Scherköpfe und Langhaarschneider je einen Tropfen Nähmaschinenöl auf.

Langhaarschneider
▶ Reinigen Sie den Langhaarschneider nach jedem Gebrauch. Ölen Sie die Zähne des Langhaarschneiders alle 6 Monate.

Schereinheit und Bartfangkammer
• Jede Woche reinigen.
▶ Reinigen Sie zuerst die Oberfläche der Schereinheit. Nehmen Sie die Schereinheit dann heraus, indem Sie den Entriegelungsknopf drücken, und reinigen Sie die Innenseite der Schereinheit und die Bartfangkammer.



Scherköpfe
• Alle 2 Monate reinigen.
▶ Nehmen Sie die Schereinheit ab, um die Scherköpfe zu reinigen.



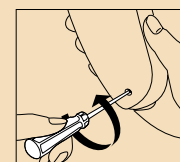
Lösen Sie den Scherkopfhalter (1) und nehmen Sie ihn dann von der Rasiereinheit ab (2).

Reinigen Sie einen einzigen Scherkopf (Schermesser und Scherkorb), und setzen Sie ihn danach wieder ein, bevor Sie den nächsten Scherkopf herausnehmen. Die Schermesser sind nämlich auf den jeweiligen Scherkorb eingeschliffen. Werden sie vertauscht, so dauert es einige Wochen, bis sie wieder optimal rasieren.

Bürsten Sie jedes Schermesser mit den kurzen Borsten der Bürste nur in Pfeilrichtung.

Bürsten Sie den Scherkorb sauber. Nur wenn Ihre Haut sehr trocken ist oder Sie den Scherkopf entfettet haben, geben Sie danach einen Tropfen Nähmaschinenöl*) auf die Mitte der Innenseite des Scherkorbs.

Setzen Sie den Scherkopfhalter in den Scherkopfrahmen zurück und drücken Sie den Scherkopfhalter an.



Nur wenn Ihre Haut besonders trocken ist oder Sie fettlösende, z.B. alkoholhaltige Mittel verwendet haben, geben Sie jetzt einen Tropfen Nähmaschinenöl*) auf die Außenseite jedes Scherkopfs.

4 Entfernen der Batterie

Auswechseln der Scherköpfe
Abgenutzte oder beschädigte Scherköpfe dürfen nur durch Philips-Scherköpfe Typ HQ 4 ersetzt werden.

Die eingebaute Batterie ist umweltfreundlich und enthält kein Cadmium, Blei oder Quecksilber. Wenn Sie Ihren Rasierer zu gegebener Zeit ausrangieren, entfernen Sie bitte die Batterie und geben diese bei einer öffentlichen Batteriesammelstelle ab.

- ▶ Sie können den Rasierer auch zu einem Philips-Servicezentrum bringen. Dort wird man sich dann um die Aufbereitung der Batterie kümmern.

- ▶ Sie können die Batterie auch selber aus dem Rasierer herausnehmen.
- ▶ Ziehen Sie den Stecker heraus.
- Vergewissern Sie sich, daß die Batterie leer ist, bevor Sie sie entfernen. Sollte sie nicht leer sein, so lassen Sie den Rasierer laufen, bis der Motor stoppt.
- ▶ Entfernen Sie die Batterie.

• Der Rasierer darf nie an das Netz angeschlossen werden, wenn die Batterie entfernt worden ist.

*) Wir empfehlen statt Nähmaschinenöl den speziell auf Philishave-Geräte abgestimmten Spezialreiniger Typ 389 SHC/1, erhältlich bei Ihrem Philips-Handler oder dem Philips Service Center in Ihrem Lande.

HQ 487
HQ 485
HQ 483

ESPAÑOL

1 Carga

- ▶ Conecte el cable. Asegúrese de introducir la clavija totalmente en su posición (hasta la marca).
- La máquina de afeitar puede conectarse a una tensión de red comprendida entre 100 y 240 voltios.
- La máquina tarda alrededor de 1 hora en cargarse totalmente. El piloto verde permanece iluminado durante la carga. Cuando la carga es completa, el piloto comienza a parpadear.
- Cuando está totalmente cargada, la máquina proporciona un tiempo de afeitado sin cable de 30 minutos como máximo.
- Cuando la máquina de afeitar se utiliza por primera vez, o si no se ha usado durante algún tiempo, debe cargarse durante 4 horas.

Acerca de la batería recargable

Para que la batería recargable tenga una larga vida útil, observe las siguientes instrucciones:

- Cargue y mantenga guardada la máquina de afeitar a temperaturas comprendidas entre 5 y 35 °C.
- No deje la máquina conectada permanentemente a la red.

2 Afeitado

- Asegúrese de que la máquina de afeitar esté correctamente cargada.
- También puede afeitarse con la máquina conectada directamente a la red. Cuando la batería esté totalmente descargada, espere unos segundos antes de efectuar la conexión.
- Asegúrese de que la máquina de afeitar no entre nunca en contacto con el agua.
- Los resultados son mejores si el afeitado se realiza sobre la piel seca. Es preferible afeitarse antes o un tiempo después de lavarse la cara.
- La unidad de afeitado es ajustable. Comience con el selector de apurado en la posición 1 (para pieles sensibles) y, a continuación, pruebe otras posiciones hasta que encuentre la más adecuada para Ud.

- ▶ Ponga en marcha la máquina de afeitar manteniendo pulsado el botón redondo pequeño del interruptor y desplazando éste hacia arriba. Esta función de seguridad impide que la máquina se conecte accidentalmente.
- ▶ Desplace los conjuntos cortantes sobre la piel, con rápidos movimientos tanto en dirección recta como circular.
- ▶ Estire la piel con la otra mano.
- De esta forma, los pelos permanecerán rectos y el afeitado será más apurado.
- Los pelos largos del cuello se pueden afeitar del mismo modo.

Tenga en cuenta que su piel puede tardar de dos a cuatro semanas en acostumbrarse totalmente al sistema de afeitado exclusivo Philips shave.

3 Limpieza

Cortapatillas

- El cortapatillas se ha diseñado especialmente para recortar las patillas y el bigote.
- El cortapatillas se puede activar estando el motor en marcha.
- ▶ Para sacarlo, desplace hacia arriba el botón deslizante.

- ▶ Pare la máquina de afeitar. Use el cepillo pequeño que se suministra. La unidad de afeitado puede limpiarse con un líquido desengrasante (por ejemplo, alcohol). Lubrique los conjuntos cortantes y el cortapatillas aplicando una gota de aceite para máquinas de coser.

Cortapatillas

- ▶ Limpie siempre el cortapatillas después de usarlo. Lubrique los dientes del mismo cada seis meses.

Unidad de afeitado

- Cada semana.
- ▶ En primer lugar, limpie la parte superior de la unidad de afeitado. Retire de la máquina la unidad de afeitado pulsando el botón de liberación. A continuación, limpie el interior.

Conjuntos cortantes

- Cada 2 meses.
- ▶ Desmonte la unidad de afeitado para limpiar los conjuntos cortantes.

Aloje (1) y retire (2) el soporte de la unidad de afeitado.

Limpie cada conjuntos cortantes (cuchilla y protección) por separado. Esta operación es esencial dado que cada cuchilla se ha afilado con su correspondiente protección. Si, por descuido, se intercambian las protecciones y las cuchillas, puede que transcurran varias semanas hasta volver a conseguir un rendimiento de afeitado óptimo.

Limpie cuidadosamente cada cuchilla con el cepillo de cerdas cortas, desplazándolo únicamente en la dirección de la flecha.

Limpie cada protección con el cepillo. La parte central del interior de la protección sólo debe lubricarse si tiene la piel bastante seca, o si no ha aplicado aceite en la unidad de afeitado.

Vuelva a montar la unidad de afeitado.

La parte superior de los conjuntos cortantes sólo debe lubricarse si tiene la piel bastante seca, o si no ha aplicado aceite en la unidad de afeitado.

Sustitución de los conjuntos cortantes

Cuando tenga que sustituir los conjuntos cortantes dañados o desgastados, use únicamente conjuntos cortantes Philips shave (modelo HQ 4).

4 Desmontaje de la batería

La batería incorporada no es perjudicial para el Medio Ambiente y no contiene cadmio, plomo ni mercurio. Cuando llegue el momento de desechar la máquina de afeitar, retire la batería y entréguela por separado en un centro de recogida con autorización oficial.

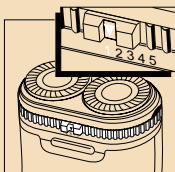
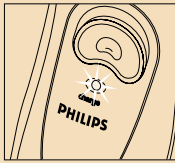
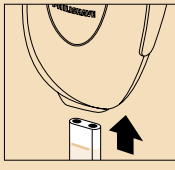
- ▶ Puede llevar la máquina de afeitar a un centro de servicio Philips. El personal del centro se encargará de reprocessar la batería.

- ▶ También puede retirar usted mismo la batería de la máquina.
- ▶ Desenchufe la máquina de afeitar.
- Asegúrese de que la batería esté descargada antes de retirarla de la máquina. En caso contrario, haga funcionar la máquina de afeitar hasta que se detenga el motor.
- ▶ Retire la batería.

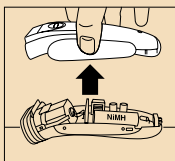
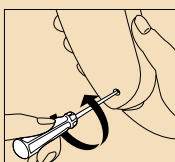
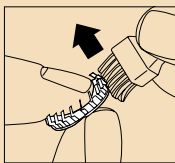
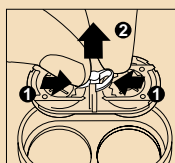
- La máquina nunca debe ser conectada a la red una vez retirada la batería.

HQ 487
HQ 485
HQ 483

Instruções de utilização



Limpeza com escova



PORTUGUÊS

1 Carregar

- ▶ Coloque o cabo de alimentação. Verifique se a ficha fica bem encaixada. (Até à marca indicadora.)
- A máquina pode ser ligada numa tomada de corrente entre 100 e 240 Volts.
- É preciso cerca de 1 hora para carregar completamente a máquina de barbear.
- A luz piloto verde fica sempre acesa enquanto está a carregar.
- Quando o carregamento estiver completo a luz piloto começa a piscar.
- A máquina de barbear totalmente carregada tem um período de utilização de 30 minutos sem estar ligada à tomada.
- Quando utilizar a máquina de barbear pela primeira vez ou se já não a usa há muito tempo, terá de a carregar durante 4 horas.

Informações sobre a pilha recarregável

- Para que a sua pilha recarregável dure muito tempo, respeite os seguintes requisitos:
- Carregue e guarde a máquina de barbear a temperaturas entre 5° e 35°C.
- Não deixe a máquina de barbear permanentemente ligada à tomada de parede.

2 Barbear

- Certifique-se que a máquina de barbear ficou devidamente carregada.
- Também pode utilizar a máquina ligada directamente a tomada. Quando a pilha estiver completamente gasta, espere alguns segundos antes de ligar a máquina.
- A máquina nunca deverá entrar em contacto com água.
- Obterá melhores resultados se a pele estiver seca. De preferência, barbeie-se antes ou pouco tempo depois de se lavar.
- A unidade de barbear é regulável. Ligue a unidade com o controlo na posição 1 (para peles sensíveis) e depois vá experimentando as outras posições até encontrar a mais apropriada para si.

- ▶ Ligue a máquina de barbear mantendo o botão pequeno redondo premido para dentro e deslizando o comutador para cima. Este dispositivo de segurança impede que a máquina de barbear seja ligada acidentalmente.
- ▶ Faça deslizar as cabeças de corte sobre a pele, efectuando movimentos rápidos, a direito e em círculo.
- ▶ Estique a pele com a mão livre.
- Assim, os pêlos levantam e o corte será mais rente.
- Os pêlos mais compridos do pescoço também podem ser barbeados da mesma forma.

Deverá ter em atenção que a sua pele poderá necessitar de duas a quatro semanas até se acostumar ao sistema de barbear único da Philips shave.

Aparador

- O aparador foi especialmente concebido para as patilhas e o bigode.
- O aparador pode ser accionado com o motor em funcionamento.
- ▶ Empurre o comutador para cima para o fazer sair.

3 Limpeza

- ▶ Desligue a máquina. Utilize a escovinha incluída. A unidade de corte poderá ser limpa com um líquido desengordurante (alcohol, por exemplo). Lubrifique as cabeças de corte e o aparador com uma gota de óleo para máquinas de costura.

Aparador

- ▶ Limpe sempre o aparador após cada utilização. Lubrifique os dentes do aparador de seis em seis meses.

Unidade de corte

- Todas as semanas.
- ▶ Limpe primeiro a parte de cima da unidade de corte. Retire a unidade de barbear da máquina carregando no botão de desengate. Depois limpe o interior.

Cabeças de corte

- De 2 em 2 meses.
- ▶ Desmonte a unidade de corte para limpar as cabeças.

Desprenda (1) e depois tire (2) para fora o suporte da unidade de barbear.

Limpe cada uma das cabeças (lâmina e guia) separadamente. É importante que o faça porque a lâmina foi fixada com a guia. Se, por acidente, misturar as guias e as lâminas, poderá levar várias semanas até voltar a obter um bom rendimento no corte.

Limpe cada uma das lâminas cuidadosamente, escovando-as apenas na direcção da seta, servindo-se da escovinha fornecida.

Escove a guia. Deverá lubrificar o ponto central, no interior da guia, apenas se a sua pele for muito seca ou se tiver desengordurado a unidade de corte.

Volte a montar a unidade de barbear.

Só terá de lubrificar a parte de cima das cabeças de barbear nos casos de pele muito seca ou se a unidade de barbear tiver perdido a lubrificação.

Substituição das cabeças de corte

Utilize só cabeças de barbear da Philips shave (tipo HQ 4) para substituir as cabeças gastas ou danificadas.

4 Para tirar a pilha

A pilha incorporada é amiga do ambiente e está isenta de cádmio, chumbo ou mercúrio. Quando tiver de deitar fora a sua máquina de barbear, tire a pilha e entregue-a num ponto de recolha designado oficialmente.

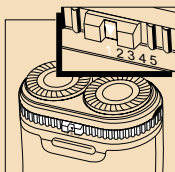
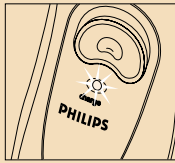
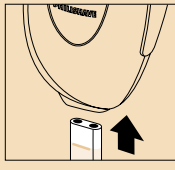
- ▶ Pode levar a máquina de barbear a um Centro de Assistência Philips. O pessoal do centro tomará as devidas providências para reprocessar a pilha.

- ▶ Se quiser, pode ser o próprio utilizador a tirar as pilhas da máquina de barbear.
- ▶ Tire a ficha da tomada.
- Antes de tirar a pilha certifique-se que está gasta. Se não estiver gasta, ponha a máquina de barbear a trabalhar até o motor parar.
- ▶ Tire a pilha.

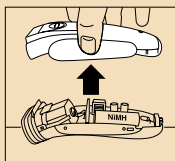
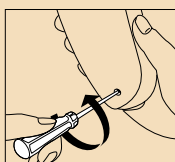
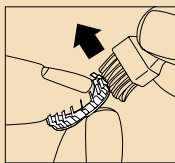
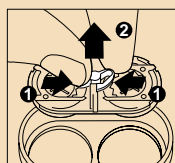
- A máquina de barbear nunca pode ficar ligada à tomada na parede depois de se ter tirado a pilha.

HQ 487
HQ 485
HQ 483

Istruzioni d'uso



Spazzolatura



ITALIANO

1 Carica

- ▶ Collegare il cavo di alimentazione. Controllare che lo spinotto sia inserito a fondo.
- L'apparecchio può essere collegato a prese di corrente con tensione compresa tra 100 e 240 Volt.
- Per caricare completamente il rasoio occorrerà circa 1 ora. La spia verde rimane accesa per tutta la durata della carica.
- A carica completata, la spia inizierà a lampeggiare.
- Se caricato completamente, l'apparecchio avrà un'autonomia di rasatura di circa 30 minuti.
- Se si utilizza l'apparecchio per la prima volta o se non lo si è usato per un dato periodo di tempo, caricare l'apparecchio per 4 ore.

Le batterie ricaricabili

- Per garantire una lunga durata alla batteria ricaricabile, seguite le seguenti istruzioni:
- Caricate e conservate l'apparecchio a temperature comprese tra 5° e 35°C.
- Non lasciate il rasoio sempre collegato alla presa di corrente.

2 Rasatura

- Assicuratevi che il rasoio sia ben caricato.
- Potete radervi anche se siete collegati direttamente alla presa. Quando la batteria è completamente scarica, attendete alcuni secondi prima di accendere, l'apparecchio.
- Assicuratevi che il rasoio non entri mai in contatto con l'acqua.
- La miglior rasatura si ottiene con la pelle asciutta. Radatevi preferibilmente prima di lavarvi o un po' di tempo dopo esservi lavati.
- Blocco di rasatura è regolabile. Iniziate a radervi utilizzando la posizione 1 (per le pelli più delicate), in seguito spostatela sulle altre posizioni fino a trovare la regolazione più adatta a voi.

- ▶ Accendete l'apparecchio premendo l'interruttore e facendolo scorrere verso l'alto. Questo sistema di sicurezza evita che il rasoio venga messo accidentalmente in funzione.
- ▶ Passate rapidamente le testine sulla pelle. Eseguite dei movimenti sia lineari che circolari.
- ▶ Stendete la pelle con la mano libera.
- In questo modo i peli si sollevano e si ottiene una rasatura più a fondo.
- Con questo accorgimento si possono radere efficacemente anche i peli più lunghi del collo.

Tenete presente che la vostra pelle potrà richiedere da due a quattro settimane di adattamento prima di abituarsi completamente al sistema di rasatura Philips shave.

3 Pulizia

Tagliabasette

- Il tagliabasette è stato studiato per permettere di sfumare le basette e di regolare i baffi.
- È possibile azionare il tagliabasette con il rasoio già in funzione.
- ▶ Per estrarre il tagliabasette spingete verso l'alto il cursore.

Spagnete il rasoio.

Utilizzate lo spazzolino in dotazione. È possibile pulire il blocco di rasatura con un liquido sgrassante (es. alcool). Lubrificate le testine e il tagliabasette con una goccia di olio per macchine per cucire.

Tagliabasette

- ▶ Dopo l'uso pulite sempre il tagliabasette. Lubrificate i denti del tagliabasette ogni sei mesi.

Blocco di rasatura

- Ogni settimana.
- ▶ Pulite prima la parte superiore del blocco di rasatura. Staccate il gruppo di rasatura dal rasoio agendo sull'apposito pulsante. Pulite poi la parte interna.

Testine

- Ogni 2 mesi.
- ▶ Per pulire le testine smontate il blocco di rasatura.

Rilasciare (1) e rimuovere (2) il fermo dal gruppo di rasatura.

Pulite una testina alla volta (gruppo lame e griglia di protezione). Questa operazione è essenziale poiché ciascun gruppo lame si è autofilato nella rispettiva griglia di protezione. Se venissero accidentalmente invertiti gli accoppiamenti, potrebbero occorrere diverse settimane per poter ripristinare una rasatura ottimale.

Pulite accuratamente ogni gruppo lame spazzolando esclusivamente nella direzione della freccia, utilizzando lo spazzolino a setole corte.

Pulite la griglia di protezione utilizzando lo spazzolino. Lubrificate il perno centrale all'interno della griglia soltanto se la pelle è molto secca o qualora il blocco di rasatura sia stato sgrassato.

Rimontate il blocco di rasatura.

Lubrificate la parte superiore delle testine soltanto se la vostra pelle risulta essere molto secca o qualora il blocco di rasatura sia stato sgrassato.

Sostituzione delle testine

Per sostituire le testine danneggiate o consumate utilizzate soltanto testine di ricambio originali Philips shave (tipo HQ 4).

4 Rimozione della batteria

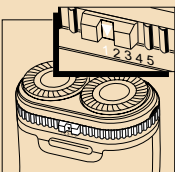
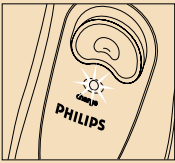
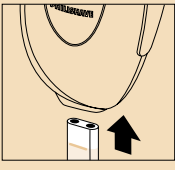
La batteria incorporata non danneggia l'ambiente e non contiene cadmio, piombo e mercurio. In ogni caso al termine del ciclo di vita dell'apparecchio, togliete le batterie e gettatele negli appositi contenitori.

- ▶ Potete anche portare l'apparecchio in un centro assistenza Philips. Il personale del centro provvederà a riciclarle in modo corretto.
- ▶ Potete togliere voi stessi le batterie dall'apparecchio e portarle in un centro di raccolta autorizzato.
- ▶ Staccate il cavo di alimentazione.
- Assicuratevi che le batterie siano scariche prima di toglierle dall'apparecchio. In caso contrario azionate l'apparecchio finché si ferma.
- ▶ Togliete le batterie dall'apparecchio.

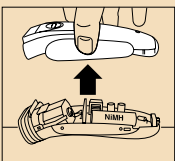
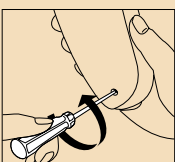
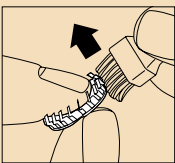
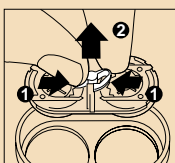
- Una volta tolte le batterie l'apparecchio non dovrà più essere collegato alla presa di corrente.

HQ 487
HQ 485
HQ 483

Gebruiksaanwijzing



Schoonborstelen



NEDERLANDS

1 Opladen

- ▶ Sluit het snoer aan. Steek het stekkertje tot aan de streep in het aansluitpunt.
- Het apparaat kan aangesloten worden op spanningen tussen 100 en 240 volt.
- Volledig opladen duurt ongeveer 1 uur. Tijdens het opladen brandt het groene controlelampje continu. Het lampje gaat knipperen wanneer het apparaat geheel is opgeladen.
- Een opgeladen apparaat heeft een totale scheerduur van maximaal 30 minuten.
- Als het apparaat voor de eerste keer wordt opgeladen, of als het apparaat lange tijd niet is gebruikt, dan moet het 4 uur aangesloten blijven.

Over de oplaadbare batterij

- De oplaadbare batterij heeft de langste levensduur als er aan de volgende voorwaarden wordt voldaan:
- Laad en bewaar het apparaat tussen 5° en 35°C.
- Sluit het apparaat niet continu op de netspanning aan.

2 Scheren

- Zorg ervoor dat het apparaat opgeladen is.
- U kunt zich ook direct op de netspanning scheren. Als de batterij helemaal leeg is, moet u een paar seconden wachten voordat u het apparaat aanzet.
- Zorg ervoor dat het apparaat niet nat wordt.
- U krijgt het beste resultaat als de huid droog is. Scheert u zich bij voorkeur vóór het wassen of enige tijd erna.
- De scheerunit is instelbaar. Begint u met stand 1 (voor de gevoelige huid) en probeert u daarna bij welke stand u zich het beste scheert.

- ▶ Zet het apparaat aan door het kleine knopje op de schakelaar ingedrukt te houden en de schakelaar naar boven te schuiven. Deze beveiliging voorkomt dat het apparaat toevallig wordt ingeschakeld.
- ▶ Beweg de scheerhoofden vlot over de huid. Maak zowel rechte als draaiende bewegingen.
- ▶ Houd de huid met uw vrije hand strak.
- De haren zullen dan verder uit de huid komen en korter worden afgeschoren.
- Ook lange haren in de hals kunnen op deze manier geschoren worden.

Gun uw huid twee tot vier weken om aan het Philips shave scheersysteem te wennen.

Tondeuse

- De tondeuse is speciaal ontworpen voor het bijwerken van bakkebaarden en snor.
- De tondeuse kan worden ingeschakeld terwijl de motor draait.
- ▶ Klap de tondeuse uit door de schuifknop naar boven te bewegen.

3 Schoonmaken

- ▶ Schakel het apparaat uit. Gebruik het bijgesloten borsteltje. U kunt de scheerunit schoonmaken met een ontvetende vloeistof (bijvoorbeeld alcohol). Gebruik voor het smeren van de scheerhoofden en de tondeuse een druppeltje naaimachine-olie.

Tondeuse

- ▶ Borstel de tondeuse na ieder gebruik schoon. Smeer elke zes maanden de tanden van de tondeuse.

Scheerunit

- Elke week.
- ▶ Borstel eerst de bovenkant schoon. Neem de scheerunit van het apparaat door de ontgrendelknop in te duwen. Maak de binnenkant schoon.

Scheerhoofden

- Elke 2 maanden.
- ▶ Haal de scheerunit uit elkaar om de scheerhoofden schoon te maken.

Ontgrendel (1) en til (2) de kappenhouder uit de scheerunit.

Maak niet meer dan één mesje en kapje tegelijk schoon omdat deze op elkaar zijn ingeslepen. Wanneer u de mesjes en kapjes toch verwisselt kan het een aantal weken duren voordat het apparaat weer optimaal scheert.

Maak het mesje voorzichtig schoon door met de korte haren van het borsteltje in de richting van de pijl te borstelen.

Borstel het kapje schoon. Het is alleen nodig om het centrale punt van het kapje te smeren als u de scheerunit heeft ontvet of als uw huid erg droog is.

Zet de scheerunit weer in elkaar.

Het is alleen nodig om de bovenkant van de scheerhoofden te smeren als u de scheerunit heeft ontvet of als uw huid erg droog is.

Scheerhoofden vervangen

Beschadigde of versleten scheerhoofden kunt u uitsluitend vervangen door Philips shave scheerhoofden (type HQ 4).

4 Batterij verwijderen

De ingebouwde batterij is milieuvriendelijk en bevat geen cadmium, lood of kwik. Als u het apparaat afdankt dan is het toch nodig om de batterij uit het apparaat te halen en deze apart in te leveren op een door de overheid hiertoe aangewezen plaats.

- ▶ U kunt het apparaat naar een Philips Service Centrum brengen. Daar wordt de batterij milieuvriendelijk verwerkt.

- ▶ U kunt de batterij er ook zelf uithalen.
- Neem de stekker uit het stopcontact.
- Voordat u de batterij verwijdert, dient deze geheel leeg te zijn. Laat het apparaat werken totdat de motor stopt.
- ▶ Verwijder de batterij.
- Het apparaat mag nooit meer op de netspanning worden aangesloten als de batterij verwijderd is.