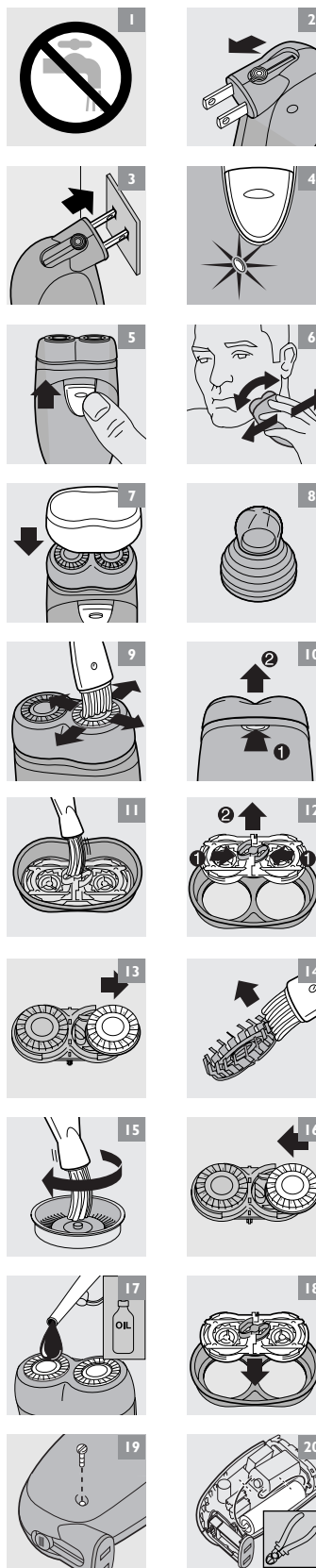
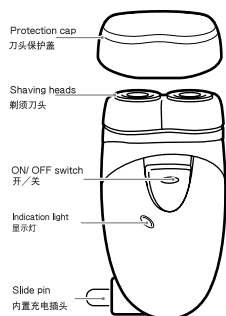
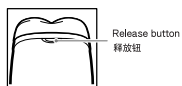


HQ46



PHILIPS

Important

Read these instructions for use carefully before using the appliance and save them for future reference.

- ▶ Keep the appliance dry (fig. 1).
- ▶ The appliance is equipped with an automatic voltage selector and is suitable for mains voltages ranging from 100 to 240 volts.
- ▶ Charge, store and use the appliance at a temperature between 5°C and 35°C.

Charging

Make sure the appliance is switched off before you start charging it.

Charging takes approx. 8 hours.

Do not leave the appliance connected to the mains for more than 24 hours.

Charging the appliance

Charge the appliance when the motor stops or starts running slower.

- 1 Push the slide pins out of the appliance by means of the slide (fig. 2).
- 2 Insert the slide pins into the wall socket (fig. 3).
- ▶ As soon as you start charging the empty shaver, the green pilot light goes on (fig. 4).
- 3 Remove the appliance from the wall socket when the battery has been fully charged.

Cordless shaving time

A fully charged shaver has a cordless shaving time of up to 30 minutes.

Using the appliance

Shaving

- 1 Switch the appliance on by pressing the switch lock and pushing the on/off slide upwards (fig. 5).
The switch lock prevents accidental switching on of the appliance.
- 2 Move the shaving heads quickly over your skin, making both straight and circular movements (fig. 6).
Shaving on a dry face gives the best results.
Your skin may need 2 or 3 weeks to get accustomed to the Philips shaving system.
- 1 Switch the shaver off by pushing the on/off slide downwards.
- 2 Put the protection cap on the shaver every time you have used it, to prevent damage (fig. 7).

Cleaning and maintenance

Regular cleaning guarantees better shaving performance.

- ▶ For easy and optimal cleaning, the Philips Action Clean (shaving head cleaner, type HQ100) is available. Ask your Philips dealer for information (fig. 8).
- ▶ *The Philips Action Clean may not be available in all countries. Contact the Customer Care Centre in your country about the availability of this accessory.*

You can also clean the shaver in the following way:

Every week: shaving unit and hair chamber

- 1 Switch the shaver off or remove it from the wall socket.
- 2 Clean the top of the appliance first, using the brush supplied (fig. 9).
- 3 Press the release button (1) and remove the shaving unit (2) (fig. 10).
- 4 Clean the inside of the shaving unit and the hair chamber with the brush (fig. 11).
- 5 Put the shaving unit back onto the shaver.

Every two months: shaving heads

- 1 Switch the shaver off or remove it from the wall socket.
- 2 Press the release button (1) and remove the shaving unit (2) (fig. 10).
- 3 Remove the retaining frame by pushing the sides of the central spring towards each other (1) and lifting the retaining frame out of the shaving unit (2) (fig. 12).
- 4 Slide the shaving heads out of the retaining frame and clean them one by one (fig. 13).

Do not mix up the cutters and the guards.

This is essential since each cutter has been ground with its corresponding guard for optimal performance. If you accidentally mix the sets up, it could take several weeks before optimal shaving performance is restored.

- 5 Clean the cutter with the short-bristled side of the brush (fig. 14).
Brush carefully in the direction of the arrow.
- 6 Brush the guard (fig. 15).
- 7 Slide the shaving heads back into the retaining frame and put the retaining frame back into the shaving unit (fig. 16).
- 8 Put the shaving unit back onto the shaver.

- ▶ For extra thorough cleaning, clean the shaving heads by putting them in a degreasing liquid (e.g. alcohol) every six months. To remove the shaving heads, follow steps 1 to 4 described above. After cleaning, lubricate the central point on the inside of the guards with a drop of sewing machine oil to prevent wear of the shaving heads (fig. 17).

Storage

- ▶ Put the protection cap on the shaver to prevent damage (fig. 7).

Replacement

Replace the shaving heads every two years for optimal shaving results.

Replace damaged or worn shaving heads with HQ4+ Philips shaving heads only.

- 1 Switch the shaver off or remove it from the wall socket.
- 2 Press the release button (1) and remove the shaving unit (2) (fig. 10).
- 3 Remove the retaining frame by pushing the sides of the central spring towards each other (1) and lifting the retaining frame out of the shaving unit (2) (fig. 12).
- 4 Slide the shaving heads out of the retaining frame (fig. 13).
- 5 Slide new shaving heads into the retaining frame (fig. 16).
- 6 Put the retaining frame back into the shaving unit (fig. 18).
- 7 Put the shaving unit back onto the shaver.

Accessories

The following accessories are available:

- HQ4+ Philips shaving heads.
- HQ100 Philips Action Clean (shaving head cleaner).
- HQ101 Philips Action Clean refill (shaving head cleaning liquid).
- HQ110 Philips shaving head cleaner (shaving head cleaning spray).

Environment

The built-in rechargeable battery contains substances that may pollute the environment.

Disposal of the battery

Remove the battery when you discard the appliance. Do not throw the battery away with the normal household waste, but hand it in at an official collection point. You can also take the appliance to a Philips service centre, which will remove the battery for you and will dispose of it in an environmentally safe way.

Only remove the battery if it is completely empty.

- 1 Remove the shaver from the wall socket.

2 Let the shaver run until it stops, undo the screws and open the shaver (fig. 19).

3 Remove the battery (fig. 20).

Do not connect the shaver to the mains again after the battery has been removed.

Guarantee & service

If you need information or if you have a problem, please visit the Philips Web site at www.philips.com or contact the Philips Customer Care Centre in your country (you will find its phone number in the worldwide guarantee leaflet).

If there is no Customer Care Centre in your country, turn to your local Philips dealer or contact the Service Department of Philips Domestic Appliances and Personal Care BV.

Troubleshooting

1 Reduced shaving performance

- ▶ *Cause 1: the shaving heads are dirty.*
- ▶ *The shaver has not been cleaned well enough or has not been cleaned for a long time.*
- **Clean the shaver thoroughly before you continue shaving. See chapter 'Cleaning and maintenance'.**
- ▶ *Cause 2: long hairs are obstructing the shaving heads.*
- **Clean the cutters and guards with the brush supplied. See chapter 'Cleaning and maintenance', section 'Every two months: shaving heads'.**
- ▶ *Cause 3: the shaving heads are damaged or worn.*
- **Replace the shaving heads. See chapter 'Replacement'.**

2 The shaver does not work when the on/off slide is pushed upwards.

- ▶ *Cause: the battery is empty.*
- **Recharge the battery. See chapter 'Charging'.**

ข้อควรจำ

ควรอ่านคู่มือแนะนำการใช้งานนี้ให้ละเอียดก่อนใช้อุปกรณ์ และเก็บคู่มือนี้ไว้ให้อ้างอิงในภายหลัง

- ▶ เก็บเครื่องให้แห้งสนิท (รูปที่ 1).
- ▶ เครื่องโกนหนวดรุ่นนี้ ติดตั้งตัวแปลงไฟอัตโนมัติ และเหมาะสำหรับแรงดันไฟฟ้าตั้งแต่ 100 - 240 โวลต์
- ▶ ชาร์จ จัดเก็บ และใช้เครื่องโกนหนวดที่อุณหภูมิระหว่าง 5°C และ 35°C

การชาร์จไฟ

ก่อนทำการชาร์จไฟ

ตรวจสอบให้แน่ใจว่าปลั๊กสวิตช์เครื่องโกนหนวดเรียบร้อยแล้ว

การชาร์จไฟจะใช้เวลาประมาณ 8 ชั่วโมง

ห้ามเชื่อมต่อเครื่องโกนหนวดเข้ากับสายไฟหลักเกิน 24 ชั่วโมง

การชาร์จไฟ

ชาร์จเครื่องโกนหนวดเมื่อหมดหรือหยุดทำงานหรือเริ่มทำงานช้าลง

1. เลื่อนปุ่มเลื่อนเพื่อไขว้ปลั๊กออกจากตัวเครื่อง (รูปที่ 2).
2. เสียบปลั๊กเข้าไปในเต้าเสียบ (รูปที่ 3).
- ▶ พื้นที่ที่เริ่มชาร์จเครื่องโกนหนวด จะมีสัญญาณไฟสีเขียวแสดงขึ้นมา (รูปที่ 4).
3. ดึงปลั๊กออกจากเต้าเสียบทันทีเมื่อประจุไฟเต็ม

ระยะเวลาการโกนแบบไม่ใช้สาย

เครื่องโกนหนวดที่แบตเตอรี่เต็มสามารถใช้งานได้โกนหนวดแบบไร้สาย ได้นานถึง 30 นาที

การใช้งาน

การโกนหนวด

1. กดตัวลิวต์สวิตช์และเลื่อนปุ่มเปิดปิดขึ้น เพื่อเปิดการทำงานของเครื่อง (รูปที่ 5).
- ตัวลิวต์สวิตช์จะช่วยป้องกันไม่ให้เครื่องถูกเปิดโดยบังเอิญ
2. เคลื่อนหัวโกนไปตามผิวหนังที่ **ง** ในแนวตรงและวนไปมาอย่างรวดเร็ว (รูปที่ 6).
- ใช้โกนขณะผิวแห้งจะดีที่สุดที่สุด
- อาจต้องใช้เวลา 2 หรือ 3 สัปดาห์ เพื่อให้ผิวหนังชินกับระบบการทำงานของเครื่องโกนหนวด Philips
1. ปิดสวิตช์เครื่องโกนหนวดโดยเลื่อนปุ่มเปิด/ปิดลงด้านล่าง
 2. ปิดฝาครอบหัวโกนลงบนเครื่องโกนหนวดทุกครั้ง หลังใช้งานเสร็จเรียบร้อยแล้ว เพื่อป้องกันไม่ให้หัวโกนชำรุด (รูปที่ 7).

การทำความสะอาดและการบำรุงรักษา

ควรทำความสะอาดอย่างสม่ำเสมอ เพื่อให้การใช้งานมีประสิทธิภาพ

- ▶ ในการทำความสะอาดที่ง่ายและได้ผลสูงสุด ควรใช้ Philips Action Clean (อุปกรณ์ทำความสะอาดส่วนหัวเครื่องโกนหนวด รุ่น HQ100) ซึ่งหาซื้อและสอบถามได้จากตัวแทนจำหน่าย Philips (รูปที่ 8).
- ▶ Philips Action Clean อาจไม่มีขายในบางประเทศ กรุณาติดต่อสั่งซื้อที่ศูนย์บริการในประเทศของคุณ

นอกจากนี้

ยังสามารถทำความสะอาดเครื่องโกนหนวดได้ด้วยวิธีดังต่อไปนี้

ทุกสัปดาห์: อุปกรณ์ในการโกนหนวด และช่องเก็บเศษหนวด

1. ปิดเครื่องหรือถอดปลั๊กออกจากเต้าเสียบ
2. ใช้แปรงปัดทำความสะอาดด้านบนของเครื่องโกนหนวดก่อน (รูปที่ 9).
3. กดปุ่มเพื่อปลดล๊อค (1) และถอดชุดหัวโกน (2) ออกจากเครื่อง (รูปที่ 10).
4. ใช้แปรงปัดทำความสะอาดด้านในของอุปกรณ์โกนหนวดและช่องเก็บเศษหนวด (รูปที่ 11).
5. ประกอบชุดอุปกรณ์โกนหนวดกลับเข้าที่เดิม

ทุก 2 เดือน: หัวโกน

1. ปิดเครื่องหรือถอดปลั๊กออกจากเต้าเสียบ
 2. กดปุ่มเพื่อปลดล๊อค (1) และถอดชุดหัวโกน (2) ออกจากเครื่อง (รูปที่ 10).
 3. ถอดโครงยึดออกโดยบีบดักขังของสปริงตรงกลางเข้าหันทัน (1) และยกโครงยึดออกจากชุดโกนหนวด (2) (รูปที่ 12).
 4. เลื่อนหัวโกนออกจากโครงยึด และทำความสะอาดที่ละหัว (รูปที่ 13).
- ไม่ควรสลับชุดใบมีดและฝาครอบ**
- เพื่อให้ได้ประสิทธิภาพในการทำงาน ควรจัดใบมีด และฝาครอบให้เข้าชุดกัน หากสลับชุดกันโดยบังเอิญ อาจต้องใช้เวลาประมาณ 2-3 สัปดาห์ก่อนที่ประสิทธิภาพการใช้งานจะดีดังเดิม
5. ใช้แปรงด้านที่สั้นปัดทำความสะอาดใบมีด (รูปที่ 14).

ควรบำรุงอย่างระมัดระวังตามทิศทางของลูกศร

6. ใช้แปรงปัดทำความสะอาดฝาครอบ (รูปที่ 15).
 7. เลื่อนหัวโกนกลับเข้าไปในโครงยึด และวางโครงยึดกลับเข้าไปในชุดอุปกรณ์โกนหนวด (รูปที่ 16).
 8. ประกอบชุดอุปกรณ์โกนหนวดกลับเข้าที่เดิม
- ▶ เพื่อความสะอาดยิ่งขึ้น ให้ทำความสะอาดหัวโกนโดยจุ่มลงในน้ำยาขจัดความมัน (เช่น แอลกอฮอล์) ทุกๆ 6 เดือน ในการถอดหัวโกน ให้ทำตามขั้นตอนที่ 1-4 ขีดตั้งกล่าวมาแล้วข้างต้น หลังจากนั้นทำความสะอาดเสร็จเรียบร้อยแล้ว ควรหยดน้ำมันหล่อลื่นลงตรงกลางภายในฝาครอบ เพื่อป้องกันขณะประกอบฝาครอบหัวโกน (รูปที่ 17).

การจัดเก็บรักษา

- ▶ ปิดฝาครอบลงบนเครื่องโกนหนวด เพื่อป้องกันการชำรุดเสียหาย (รูปที่ 7).

การเปลี่ยนอุปกรณ์

ควรเปลี่ยนชุดหัวโกนทุก 2 ปี เพื่อการโกนหนวดให้ได้ผลดีที่สุด

เปลี่ยนชุดหัวโกนที่ชำรุดหรือสึกหรอด้วยชุดหัวโกนรุ่น HQ4+ ของ Philips เท่านั้น

1. ปิดเครื่องหรือถอดปลั๊กออกจากเต้าเสียบ
2. กดปุ่มเพื่อปลดล๊อค (1) และถอดชุดหัวโกน (2) ออกจากเครื่อง (รูปที่ 10).
3. ถอดโครงยึดออกโดยบีบดักขังของสปริงตรงกลางเข้าหันทัน (1) และยกโครงยึดออกจากชุดโกนหนวด (2) (รูปที่ 12).
4. เลื่อนหัวโกนออกจากโครงยึด (รูปที่ 13).
5. เลื่อนหัวโกนอันใหม่เข้าไปในโครงยึด (รูปที่ 16).
6. วางโครงยึดกลับเข้าไปในชุดอุปกรณ์โกนหนวด (รูปที่ 18).
7. ประกอบชุดอุปกรณ์โกนหนวดกลับเข้าที่เดิม

อุปกรณ์เสริม

อุปกรณ์เสริมที่วางจำหน่ายแล้ว:

- หัวโกน Philips รุ่น HQ4+
- HQ100 Philips Action Clean (น้ำยาทำความสะอาดหัวโกน)
- HQ101 Philips Action Clean refill (น้ำยาทำความสะอาดหัวโกน)
- น้ำยาทำความสะอาดหัวโกน Philips รุ่น HQ110 (สเปรย์ทำความสะอาดหัวโกน)

ผลกระทบต่อสิ่งแวดล้อม

แบตเตอรี่แบบชาร์จใหม่ได้

อาจมีส่วนประกอบของสารที่เป็นมลพิษต่อสิ่งแวดล้อม

การทิ้งแบตเตอรี่

เมื่อต้องการทิ้งเครื่องโกนหนวด ควรถอดแบตเตอรี่ออกก่อน อย่างไรก็ตามแบตเตอรี่รวมกับขยะมูลฝอยทั่วไปจากครัวเรือน แต่ควรนำไปทิ้งที่จุดรวบรวมขยะมีพิษ หรือนำไปทิ้งที่ศูนย์บริการฟิลิปส์ (Philips Service Centre) เพื่อดำเนินการกำจัด ได้อย่างถูกต้องด้วยวิธีที่เป็นมิตรต่อสิ่งแวดล้อม

ควรถอดแบตเตอรี่ออก เมื่อประจุไฟฟ้าหมดแล้วเท่านั้น

1. ดึงปลั๊กออกจากตัวรับบนผนัง
2. ปลดให้เครื่องโกนหนวดทำงานจนกระทั่งหยุดเอง ไข่ตะปุกออกแล้วปิดตัวเครื่อง (รูปที่ 19).
3. ถอดแบตเตอรี่ออก (รูปที่ 20).

หลังจากที่ถอดแบตเตอรี่ออกแล้ว ไม่ควรต่อสายไฟเข้ากับเครื่องโกนหนวดอีก

การรับประกันและบริการ

หากต้องการข้อมูลหรือระบุปัญหาใดๆ

โปรดเยี่ยมชมเว็บไซต์ของฟิลิปส์ที่ www.philips.com หรือติดต่อศูนย์บริการลูกค้าของฟิลิปส์ในประเทศของคุณ (หมายเลขโทรศัพท์ของศูนย์บริการอยู่ในเอกสารเกี่ยวกับการรับประกันทั่วโลก) หากในประเทศของคุณไม่มีศูนย์บริการลูกค้า โปรดติดต่อตัวแทนจำหน่ายผลิตภัณฑ์ของฟิลิปส์หรือแผนกบริการลูกค้าของ Philips Domestic Appliances and Personal Care BV

การแก้ปัญหา

1. ประสิทธิภาพในการโกนลดลง

- ▶ สาเหตุที่ 1: ชุดหัวโกนสกปรก
- ▶ ทำความสะอาดเครื่องโกนหนวดไม่ทั่วถึง หรือไม่ได้ทำความสะอาดเครื่องโกนหนวดเป็นเวลานาน

- ▶ ความรู้ความสะอาดเครื่องโกนหนวดให้ทั่วถึงก่อนใช้โกนหนวดในครั้งต่อไป ดูที่บท 'การทำความสะอาดและการบำรุงรักษา'

- ▶ สาเหตุที่ 2: มีเศษหนวดที่ฝังความยาวอุดตันหัวโกน

- ▶ ทำความสะอาดใบมีดและที่เก็บใบมีดด้วยแปรงดูได้จากบท 'การทำความสะอาดและรักษาเครื่อง', ในหัวข้อ 'ทุก 2 เดือน: หัวโกน'

- ▶ สาเหตุที่ 3: หัวโกนเสียหายหรือชำรุด

- ▶ เปลี่ยนหัวโกนใหม่ ดูที่บท 'การเปลี่ยนหัวโกน'

2. เครื่องโกนหนวดไม่ทำงานเมื่อเลื่อนปุ่มเปิด/ปิดด้านบนข้างขึ้น

- ▶ สาเหตุ: แบตเตอรี่หมด

- ▶ ชาร์จแบตเตอรี่ ดูที่บท 'การชาร์จไฟ'

