

ENGLISH

Important

Read these instructions for use carefully before using the appliance and save them for future reference.

- Make sure the appliance does not get wet (fig. 1).
- Remove the batteries from the appliance if you are not going to use it for quite some time.
- Store and use the appliance at a temperature between 5°C and 35°C.

Placing the batteries

Use 1.5-volt AA (LR6) batteries, preferably Philips alkaline batteries.

- Remove the lid of the battery compartment (fig. 2).
- Place the batteries (fig. 3). Make sure the + and - indications on the batteries match the indications in the battery holder. If the batteries have not been placed correctly, the shaver does not work. The shaving time provided by a new set of batteries is approx. 60 minutes.
- Put the lid of the battery compartment back onto the appliance (fig. 4).

Shaving

- Switch the appliance on by pressing the switch lock and pushing the on/off slide upwards (fig. 5).

The switch lock prevents accidental switching on of the appliance.

- Move the shaving heads quickly over the skin, making both straight and circular movements (fig. 6).

Shaving on a dry face gives the best results.

Your skin may need 2 or 3 weeks to get accustomed to the Philishave system.

- Switch the shaver off.
- Put the protection cap on the shaver every time you have used it, to prevent damage (fig. 7).

Replace the shaving heads (type HQ4+ Micro Plus) every 2 years for optimal shaving results. See 'Replacing the shaving heads'.

Cleaning

Regular cleaning guarantees a better shaving performance.

- For easy and optimal cleaning, the Philishave Action Clean (shaving-head cleaner, type HQ100) is available. Ask your Philishave dealer for information (fig. 8).

- Switch the shaver off.

Shaving unit

Clean the shaving unit every week.

- Clean the top of the appliance first, using the brush supplied (fig. 9).
- Press the release button and remove the shaving unit (fig. 10).
- Brush the inside of the shaving unit clean carefully (fig. 11).
- Brush the hair chamber clean carefully (fig. 12).
- Put the shaving unit back onto the shaver.

Shaving heads

Clean the shaving heads every two months.

- Press the release button and remove the shaving unit (fig. 10).
- Press the two sides of the S-shaped spring together and remove the retaining frame (fig. 13).
- Slide the shaving heads (cutters and guards) out of the retaining frame one by one (fig. 14).

Do not mix up the cutters and the guards.

This is essential since each cutter has been ground with its corresponding guard for optimal performance. If you accidentally mix the sets up, it could take several weeks before optimal shaving performance is restored.

- Clean the cutter with the short-bristled side of the brush (fig. 15).
- Brush the guard (fig. 16).

- You can also clean the shaving unit with a degreasing liquid (e.g. alcohol). If you do, lubricate the central point of the guards with a drop of sewing machine oil after cleaning. This prevents wear of the shaving heads (fig. 17).

- Slide the shaving heads back into the retaining frame and put the retaining frame back into the shaving unit (fig. 18).

- Put the shaving unit back onto the shaver.

Replacing the shaving heads

Replace the shaving heads every two years for optimal shaving results.

- Switch the shaver off.
- Press the release button and remove the shaving unit (fig. 10).
- Press the two sides of the S-shaped spring together and remove the retaining frame (fig. 13).
- Slide the shaving heads out of the retaining frame (fig. 14).
- Slide the new shaving heads into the retaining frame (fig. 18).
- Put the retaining frame back into the shaving unit (fig. 19).
- Put the shaving unit back onto the shaver.

Replace damaged or worn shaving heads with Philishave HQ4+ Micro Plus shaving heads only.

Storing

- Put the protection cap on the shaver to prevent damage (fig. 7).

Disposal of batteries

Only throw the batteries away if they are completely empty. Do not throw them away with the normal household waste but hand them in at an official collection point.

Troubleshooting

- Reduced shaving performance.
 - Cause 1: the shaving heads are dirty.
 - Clean the shaver thoroughly before you continue shaving. See 'Cleaning'.
 - Cause 2: long hairs are hindering the shaving heads.
 - Clean the shaver thoroughly before you continue shaving (see 'Cleaning').
 - Cause 3: the shaving heads are damaged or worn and need to be replaced.
 - Replace the shaving heads every 2 years for optimal shaving results. See 'Replacing the shaving heads'.

- The shaver does not work when the on/off slide is pushed upwards.
 - Cause: the batteries are empty.

- Replace the batteries. See 'Placing the batteries'.

- In case of other problems:

- See 'Guarantee & service'.

Accessories

The following accessories are available:

- HQ4+ Micro Plus Philishave shaving heads.
- HQ100 Philishave Action Clean (shaving head cleaner).
- HQ101 Philishave Action Clean refill (shaving head cleaning liquid).
- HQ110 Philishave shaving head cleaner (shaving head cleaning spray).

Guarantee & service

If you need information or if you have a problem, please visit the Philips Web site at www.philips.com or contact the Philips Customer Care Centre in your country (you will find its phone number in the worldwide guarantee leaflet). If there is no Customer Care Centre in your country, turn to your local Philips dealer or contact the Service Department of Philips Domestic Appliances and Personal Care BV.

SVENSKA

Viktigt

Läs instruktionerna noga innan du använder apparaten, och spara dem ifall du behöver dem igen.

- Se till att rakapparaten inte blir blöt (fig. 1).
- Ta ut batterierna ur rakapparaten om du inte ska använda den under en längre tid.
- Förvara och använd rakapparaten vid en temperatur på mellan 5 °C och 35°C.

Sätta i batterier

Använd AA (LR6)-batterier på 1,5 volt, helst alkaliska från Philips.

- Ta bort locket från batterifacket (fig. 2).
- Sätt i batterierna (fig. 3). Se till att plus- och minuspolerna (+) (-) på batterierna stämmer med markeringarna i batterihållaren. Rakapparaten fungerar inte om batterierna inte sitter som de ska.

Raktiden med nya batterier är ungefär 60 minuter.

- Sätt tillbaka batterifackets lock (fig. 4).

Rakning

- Starta rakapparaten genom att trycka på strömbrytarläset och skjuta av/på-reglaget uppåt (fig. 5).

Strömbrytarläset förhindrar att rakapparaten startar oavsiktligt.

- För skärhuvudet snabbt över huden med både raka och cirkulerande rörelser (fig. 6).

Resultatet blir bäst om huden är torr.

Din hud kan behöva två till tre veckor för att vänja sig vid den nya rakmetoden.

- Stäng av apparaten.
- Sätt på skyddskåpan på rakapparaten efter varje användningstillfälle för att undvika skador (fig. 7).

Byt ut skären (modell HQ4+ Micro Plus) vartannat år för optimalt rakningsresultat. Se avsnittet 'Byte av skär'.

Rengöring

Regelbunden rengöring ger bästa rakresultat.

- För enkel och effektiv rengöring av skärhuvudet finns Philishave Action Clean (typ HQ100). Fråga din Philishave-återförsäljare om mer information (fig. 8).

- Stäng av apparaten.

Skärhuvud

Gör ren skärhuvudet varje vecka.

- Borsta ren skärhuvudets ovansida med den medföljande borsten (fig. 9).
- Tryck på lossningsknappen och lyft av skärhuvudet (fig. 10).
- Borsta försiktigt rent insidan av skärhuvudet (fig. 11).
- Borsta försiktigt rent hårbehållaren (fig. 12).
- Sätt tillbaka skärhuvudet på rakapparaten.

Skären

Rengör skären varannan månad.

- Tryck på frigöringsknappen och lyft av skärhuvudet (fig. 10).
- Tryck ihop de två sidorna på den S-formade fjädern och ta ut stödramen (fig. 13).
- Skjut skären (lamellhylsa och kniv) ut ur stödramen, ett i taget (fig. 14). **Blanda inte ihop lamellhylsor och knivar!** Varje kniv och lamellhylsa är slipade tillsammans. Om en kniv av misstag läggs i en annan lamellhylsa kan det ta flera veckor innan optimalt rakresultat uppnås igen.
- Borsta ren kniven med den korta sidan av borsten (fig. 15).
- Borsta ren lamellhylsan (fig. 16).

- Du kan också använda en avfettande vätska för att rengöra skärhuvudet (t.ex. alkohol). Om du gör det ska du droppa en droppe symaskinsolja mitt på lamellhylsan efteråt. Det förhindrar att skären slits (fig. 17).
- Skjut tillbaka skären i stödramen och sätt tillbaka stödramen på skärhuvudet (fig. 18).
- Sätt tillbaka skärhuvudet på rakapparaten.

Byte av skär

Byt skären vartannat år så kan du glädja dig åt ett utmärkt rakresultat under lång tid.

- Stäng av apparaten.
- Tryck på frigöringsknappen och lyft av skärhuvudet (fig. 10).
- Tryck ihop de två sidorna på den S-formade fjädern och ta ut stödramen (fig. 13).
- Skjut ut skären ur stödramen (fig. 14).
- Skjut in de nya skären i stödramen (fig. 18).
- Skjut tillbaka skären i stödramen i skärhuvudet (fig. 19).
- Sätt tillbaka skärhuvudet på rakapparaten.

Byt endast ut skadade eller slitna skär mot Philishave HQ4+ Micro Plus.

Förvaring

- Sätt skyddskåpan på rakapparaten så att den inte skadas (fig. 7).

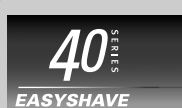
Philishave

MICRO PLUS



HQ41, HQ40

Instruction for use

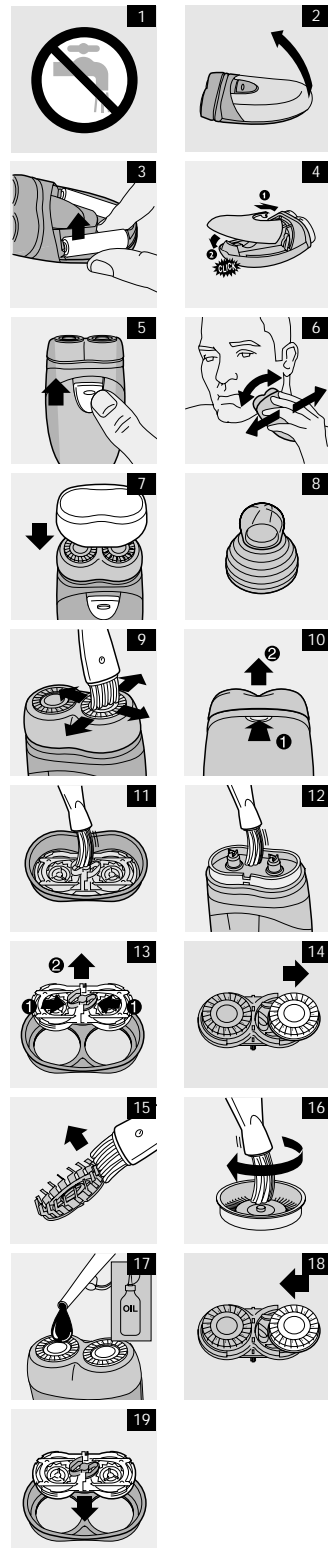
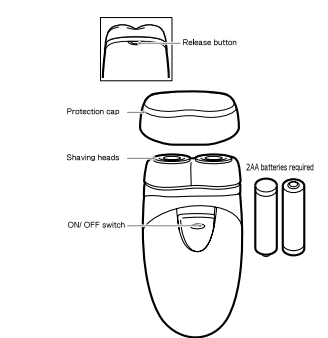


PHILIPS

www.philips.com

100% recycled paper
100% papier recycle

4222 002 44191



Förbrukade batterier

Kasta batterierna först när de är helt urladdade. Kasta dem inte i hushållsoporna. Lägg dem i en batteriholk, eller lämna in dem på av kommunen anvisat uppsamlingsställe.

Felsökning

- Dåligt rakningsresultat.
 - Orsak 1: skären är smutsiga.
 - Rengör rakapparaten ordentligt innan du fortsätter rakningen. (Se "Rengöring".)
 - Orsak 2: långa skäggrån hindrar skären från att fungera korrekt.
 - Rengör rakapparaten ordentligt innan du fortsätter rakningen. (Se "Rengöring".)
 - Orsak 3: skären är skadade eller utslitna och måste bytas ut.
 - Byt ut skären vartannat år för bästa rakningsresultat. Se avsnittet 'Byte av skär'.
- Rakapparaten startar inte när man skjuter av/på-reglaget uppåt.
 - Orsak: batterierna är urladdade.
 - Byt batterier. Se "Sätta i batterier".
- Andra eventuella problem:
 - Se "Garanti och service"

Tillbehör

Följande tillbehör finns till rakapparaten:

- HQ4+ Micro Plus Philishave skär.
- HQ100 Philishave Action Clean (rengöringsapparat för skärhuvudet).
- HQ101 Philishave Action Refill (refill-rengöringsvätska till HQ100).
- HQ110 Philishave Head Cleaner (rengöringsspray till skärhuvudet).

Garanti och service

Om du behöver service eller information eller har något problem kan du söka upp Philips webbsida på adressen www.philips.com eller kontakta Philips kundtjänst i ditt land (rätt telefonnummer finner du i världsgarantibroschyren). Om det inte finns någon kundtjänst i ditt land ska du vända dig till din lokala återförsäljare eller kontakta serviceavdelningen på Philips Domestic Appliances and Personal Care BV.

SUOMI

Tärkeää

Lue tämä käyttöohje huolellisesti ennen laitteen käyttöönottoa ja säilytä ohje vastaisen varalle.

Älä päästä laitetta kastumaan (kuva 1).

Poista paristot laitteesta, jos et aio vähään aikaan käyttää laitetta.

Säilytä ja käytä laitetta 5 - 35°C:n lämpötilassa.

Paristojen asettaminen

Käytä 1,5 voltin paristoja (AA, LR6), mielellään Philipsin alkaliparistoja.

1 Poista paristolokeron kansi (kuva 2).

2 Aseta paristot lokeroon (kuva 3). Varmista, että paristot ovat oikeinpäin: plus- ja miinusmerkit paristolokeron vastaaviin merkkeihin päin. Jos paristot on asetettu väärin, parranajokone ei toimi.

Ajoaika uusilla paristoilla on noin 60 minuuttia.

3 Aseta paristolokeron kansi takaisin laitteeseen (kuva 4).

Parranajo

1 Käynnistä laite painamalla salpaa ja työntämällä käynnistyskytkintä ylöspäin (kuva 5).

Salpa estää laitteen käynnistymisen vahingossa.

2 Liikuta ajopäätä nopeasti iholla tehden sekä suoria että pyöriäviä liikkeitä (kuva 6).

Paras ajotulos saadaan kasvojen ihon ollessa kuiva.

Iho voi vaatia 2 - 3 viikkoa tottuakseen Philipsive-parranajomenetelmään.

3 Katkaise parranajokoneesta virta.

4 Laita vahinkojen välttämiseksi suojus ajopäähän aina käytön jälkeen (kuva 7).

Vaihda teräyksiköt (malli HQ4+ Micro Plus) 2 vuoden välein, niin ajotulos on aina mahdollisimman hyvä. Katso kohtaa Teräyksiköiden vaihto.

Puhdistus

Säännöllinen puhdistus takaa paremman ajotuloksen.

Puhdistukseen on saatavissa helppo ja tehokas teräyksikönpuhdistin Philipsive Action Clean (tyyppi HQ100). Kysy lisää Philipsive-myyjältä (kuva 8).

1 Katkaise parranajokoneesta virta.

Ajopää

Puhdista ajopäätä kerran viikossa.

1 Puhdista laite ensin päältä mukana olevalla harjalla (kuva 9).

2 Paina irrotuspainiketta ja poista ajopäätä (kuva 10).

3 Harjaa varovasti ajopäätä puhtaaksi sisältä (kuva 11).

4 Harjaa partakammio puhtaaksi varovasti (kuva 12).

5 Kiinnitä ajopäätä takaisin parranajokoneeseen.

Teräyksiköt

Puhdista teräyksiköt kerran kahdessa kuukaudessa.

1 Paina irrotuspainiketta ja poista ajopäätä (kuva 10).

2 Purista S-muotoisen jousen puolia vastakkain ja poista kehikko (kuva 13).

3 Vedä teräyksiköt (terät ja teräsäleiköt) irti kehikosta yksi kerrallaan (kuva 14).

Älä sekoita teriä ja teräsäleikkoja keskenään.

Tämä on tärkeää sillä juuri terien hioutuminen omista teräsäleikoissaan takaa teräyksiköiden parhaan suorituksen. Jos terät joutuvat väärin teräsäleikköihin, voi kestää useita viikkoja, ennen kuin ajotulos on palautunut ennalleen.

4 Puhdista terä harjan karkealla päällä (kuva 15).

5 Harjaa teräsäleikkö (kuva 16).

Voit puhdistaa ajopään myös rasvanpoistavalla puhdistusnesteellä (esim. spriti). Jos teet näin, tiputa teräsäleikköjen keskelle pisara ompelukoneöljyä puhdistamisen jälkeen. Tämä estää terien kulumista (kuva 17).

6 Työnnä teräyksiköt takaisin kehikkoon ja aseta kehikko takaisin ajopäähän (kuva 18).

7 Kiinnitä ajopäätä takaisin parranajokoneeseen.

Teräyksiköiden vaihto

Vaihda teräyksiköt (terät + teräsäleiköt) joka toinen vuosi, niin ajotulos pysyy mahdollisimman hyvänä.

1 Katkaise parranajokoneesta virta.

2 Paina irrotuspainiketta ja poista ajopäätä (kuva 10).

3 Purista S-muotoisen jousen puolia vastakkain ja poista kehikko (kuva 13).

4 Vedä teräyksiköt irti kehikosta (kuva 14).

5 Työnnä uudet teräyksiköt kehikkoon (kuva 18).

6 Aseta kehikko takaisin ajopäähän (kuva 19).

7 Kiinnitä ajopäätä takaisin parranajokoneeseen.

Vaihda vahingoittuneiden tai kuluneiden teräyksiköiden tilalle vain Philipsive HQ4+ Micro Plus -teräyksiköt.

Säilytys

Laita suojus ajopäähän suojaamaan teräyksiköitä (kuva 7).

Akkujen hävittäminen

Poista paristot vasta kun ne ovat täysin tyhjä. Älä hävitä niitä tavallisen kotitalousjätteen mukana, vaan toimita ne asianmukaiseen keräyspisteeseen.

Tarkistusluettelo

1 Huonontunut ajotulos.

► Syy 1: teräyksiköt ovat likaiset.

Puhdista parranajokone kunnolla ennen kuin jatkat parranajoa (ks. Puhdistus).

► Syy 2: Pitkät partakarvat estävät teriä pyörimästä kunnolla.

Puhdista parranajokone kunnolla ennen kuin jatkat parranajoa (ks. Puhdistus).

► Syy 3: Teräyksiköt ovat vahingoittuneet tai kuluneet ja ne on vaihdettava.

Vaihda teräyksiköt 2 vuoden välein, niin ajotulos pysyy aina hyvänä. Katso kohtaa Teräyksiköiden vaihto.

2 Parranajokone ei käynnisty, kun käynnistyskytkin työnnetään ylös.

► Syy: paristot ovat tyhjä.

Vaihda paristot. Katso kohtaa Paristojen asettaminen.

3 Jos ilmenee muita ongelmia:

Katso kohtaa Takuu & huolto.

Tarvikkeet

Seuraavia tarvikkeita on saatavissa:

- HQ4+ Micro Plus Philipsive -teräyksiköt
- HQ100 Philipsive Action Clean (ajopäänpuhdistin)
- HQ101 Philipsive Action Refill (ajopäänpuhdistimen puhdistusneste)
- HQ110 Philipsive Head Cleaner (ajopäänpuhdistussuihke)

Takuu & huolto

Jos haluat lisätietoja tai laitteen kanssa on ongelmia, käy Philipsin Internet-sivuilla osoitteessa www.philips.com tai ota yhteys Philipsin asiakaspalveluun (puhelinnumero löytyy takuulehtisestä). Voit myös ottaa yhteyden Philips-myyjään tai Philips Kodinkoneiden valtuuttamaan huoltoliikkeeseen tai suoraan Philips Domestic Appliances and Personal Care BV:n huolto-osastoon.

DANSK

Vigtigt

Læs brugsvejledningen omhyggeligt igennem, inden shaveren tages i brug, og gem den til eventuelt senere brug.

1 Sørg for, at apparatet ikke bliver vådt (fig. 1).

2 Tag altid batterierne ud, hvis apparatet ikke skal bruges i længere tid.

3 Apparatet skal opbevares og anvendes ved temperaturer mellem 5°C og 35°C.

Isætning af batterier

Brug 1,5 Volt AA (LR6) batterier - vi anbefaler Philips Alkaline.

1 Fjern dækslet til batterirummet (fig. 2).

2 Sæt batterierne i (fig. 3). Sørg for at +/- indikationerne på batterierne passer med indikationerne i batteriholderen.

Shaveren virker kun, hvis batterierne er korrekt sat i.

Et sæt nye batterier er nok til ca. 60 minutters brug.

3 Sæt dækslet til batterirummet på igen (fig. 4).

Barbering

1 Apparatet tændes ved at trykke på låsekontakten samtidig med at on/off skydekontakten skubbes fremad (fig. 5).

Låsekontakten sikrer, at shaveren ikke kan tændes ved en fejltagelse.

2 Bevæg skærene hurtigt hen over huden - i både lige og cirkulende bevægelser (fig. 6).

Resultatet bliver bedst, hvis huden er tør.

Vær opmærksom på, at der kan gå 2-3 uger, før din hud helt har vænnet sig til Philipsive-barberingssystemet.

3 Sluk shaveren.

4 Sæt altid beskyttelseskappen på shaveren efter brug for at undgå beskadigelse af skærene (fig. 7).

Det anbefales at udskifte skærene (type HQ4+ Micro Plus) hvert andet år for at bevare et optimalt barberingsresultat. Se afsnittet "Udskiftning af skær".

Rengøring

Regelmæssig rengøring sikrer det bedste barberingsresultat.

Den nemmeste og mest effektive rengøring opnås ved at bruge Philipsive Action Clean (type HQ100), som kan købes hos Deres forhandler (fig. 8).

1 Sluk shaveren.

Skærhovedet

Rengør skærhovedet en gang om ugen.

1 Rens den udvendige side af skærhovedet med den medleverede børste (fig. 9).

2 Tryk på udløserknappen og tag skærhovedet af (fig. 10).

3 Børst den indvendige del af skærhovedet (fig. 11).

4 Børst hårkammeret (fig. 12).

5 Sæt skærhovedet tilbage på på plads i shaveren.

Skærene

Rens skærene hver anden måned.

1 Tryk på udløserknappen og tag skærhovedet af (fig. 10).

2 Tryk de to sider af den S-formede fjeder lidt sammen og tag samlerammen af (fig. 13).

3 Tag kun ét skær (kniv og lamelkappe) ud ad gangen (fig. 14). Bland ikke knive og lamelkapper. Dette er meget vigtigt, da hver kniv er slebet parvis med en lamelkappe. Kommer man ved en fejltagelse til at blande knive og lamelkapper, kan det tage flere uger, før shaveren igen barberer optimalt.

4 Rengør hver kniv med den korthårede side af børsten (fig. 15).

5 Børst lamelkappen (fig. 16).

Om nødvendigt kan skærene renses med affedtende væske (f.eks. sprit). Husk bagefter at smøre den indvendige side af lamelkapperne med en dråbe symaskineolie, for at undgå unødigt slitage på skærene (fig. 17).

6 Læg skærene tilbage i samlerammen og sæt samlerammen tilbage i skærhovedet (fig. 18).

7 Sæt skærhovedet tilbage på på plads i shaveren.

Udskiftning af skær

For til stadighed at opnå et optimalt barberingsresultat anbefales det at udskifte skærene hvert 2. år.

1 Sluk shaveren.

2 Tryk på udløserknappen og tag skærhovedet af (fig. 10).

3 Tryk de to sider af den S-formede fjeder lidt sammen og tag samlerammen af (fig. 13).

4 Tag skærene ud af samlerammen (fig. 14).

5 Sæt nye skær i samlerammen (fig. 18).

6 Sæt samlerammen tilbage i skærhovedet (fig. 19).

7 Sæt skærhovedet tilbage på på plads i shaveren.

De gamle skær må kun udskiftes med originale Philipsive HQ4+Micro Plus skær.

Opbevaring

Sæt beskyttelseskappen på shaveren så den ikke beskadiges (fig. 7).

Bortkastning af batterier

Kassér først batterierne, når de er helt opbrugte. Hold altid brugte batterier adskilt fra det normale husholdningsaffald og aflever dem på et officielt sted for indsamling af brugte batterier.

Fejlsøgning

1 Nedsat barberingsevne

► Årsag 1: skærene er snavsede.

Rens shaveren omhyggeligt før barberingen fortsættes (se afsnittet "Rengøring").

► Årsag 2: Lange hår blokerer skærene.

Rens shaveren omhyggeligt før barberingen fortsættes (se afsnittet "Rengøring").

► Årsag 3: Skærene er beskadigede og/eller slidte og trænger til at udskiftes.

Det bedste barberingsresultat opnås ved at udskifte skærene hvert andet år. Se afsnittet "Udskiftning af skær".

2 Shaveren virker ikke, når on/off skydekontakten skubbes frem.

► Årsag: Batterierne er tomme.

Udskift batterierne. Se afsnittet "Udskiftning af batterier".

3 I tilfælde af andre problemer:

Se afsnittet "Reklameringsret & service".

Tilbehør

Der findes følgende tilbehør:

- HQ4+ Micro Plus Philipsive skær.
- HQ100 Philipsive Action Clean (rensesystem til skær).
- HQ101 Philipsive Action Clean Refill (ekstra rensesvæske).
- HQ110 Philipsive Head Cleaner (rengøringspray til skær).

Reklameringsret & service

For alle yderligere oplysninger eller ved eventuelle problemer med apparatet henvises venligst til Philips hjemmeside på adressen www.philips.com eller det lokale Philips Kundecenter (telefonnumre findes i vedlagte "World-Wide Guarantee" folder). Hvis der ikke findes et kundecenter i dit land, bedes du venligst kontakte din lokale Philips forhandler eller Serviceafdelingen i Philips Domestic Appliances and Personal Care BV. Dette apparat overholder de gældende EU-direktiver vedrørende sikkerhed og radiostøj.

