



EN User manual ZH-HK 使用手册
ZH-CN 用户手册

PHILIPS

PHILIPS

产品 : 飞利浦美发造型器
型号 : HP8606
额定电压 : 220V~
额定频率 : 50Hz
额定输入功率 : 48 W
生产日期 : 请见产品本体
产地 : 中国广东东莞

珠海经济特区飞利浦家庭电器有限公司
中国珠海市三灶镇琴石工业区
全国顾客服务热线: 4008 800 008

本产品根据国标 GB4706.1-2005,
GB4706.15-2008, GB4343.1-2009及
GB17625.1-2012制造

PHILIPS © 2015 Koninklijke Philips N.V.
保留所有权利

3140 035 32733

English

Congratulations on your purchase, and welcome to Philips! To fully benefit from the support that Philips offers, register your product at www.philips.com/welcome.

1 Important

Read this user manual carefully before you use the appliance and keep it for future reference.

- **WARNING:** Do not use this appliance near water.
- When the appliance is used in a bathroom, unplug it after use since the proximity of water presents a risk, even when the appliance is switched off.
- **WARNING:** Do not use this appliance near bathtubs, showers, basins or other vessels containing water.
- Always unplug the appliance after use.
- If the mains cord is damaged, you must have it replaced by service centre or similarly qualified persons in order to avoid a hazard.
- This appliance can be used by children aged from 8 years and above and persons with reduced physical, sensory or mental capabilities or lack of experience and knowledge if they have been given supervision or instruction concerning use of the appliance in a safe way and understand the hazards involved. Children shall not play with the appliance. Cleaning and user maintenance shall not be made by children without supervision.
- For additional protection, we advise you to install a residual current device (RCD) in the electrical circuit that supplies the bathroom. This RCD must have a rated residual operating current not higher than 30mA. Ask your installer for advice.

- Before you connect the appliance, ensure that the voltage indicated on the appliance corresponds to the local power voltage.
- Do not use the appliance for any other purpose than described in this manual.
- When the appliance is connected to the power, never leave it unattended.
- Never use any accessories or parts from other manufacturers or that Philips does not specifically recommend. If you use such accessories or parts, your guarantee becomes invalid.
- Do not wind the mains cord round the appliance.
- Wait until the appliance has cooled down before you store it.
- Pay full attention when using the appliance since it could be extremely hot. Only hold the handle as other parts are hot and avoid contact with the skin.
- Always place the appliance with the stand on a heat-resistant, stable flat surface. The hot barrel should never touch the surface or other flammable material.
- Avoid the mains cord from coming into contact with the hot parts of the appliance.
- Keep the appliance away from flammable objects and material when it is switched on.
- Never cover the appliance with anything (e.g. a towel or clothing) when it is hot.
- Only use the appliance on dry hair. Do not operate the appliance with wet hands.
- Keep the barrel clean and free of dust and styling products such as mousse, spray and gel.

- The barrel has ceramic coating. This coating might slowly wear away over time. However, this does not affect the performance of the appliance.
- If the appliance is used on color-treated hair, the barrel may be stained. Before using it on artificial hair, always consult their distributor.
- Always return the appliance to a service centre authorized by Philips for examination or repair. Repair by unqualified people could result in an extremely hazardous situation for the user.
- Do not insert metal objects into openings to avoid electric shock.
- Do not pull on the power cord after using. Always unplug the appliance by holding the plug.

Electromagnetic fields (EMF)

This Philips appliance complies with all applicable standards and regulations regarding exposure to electromagnetic fields.

Environment

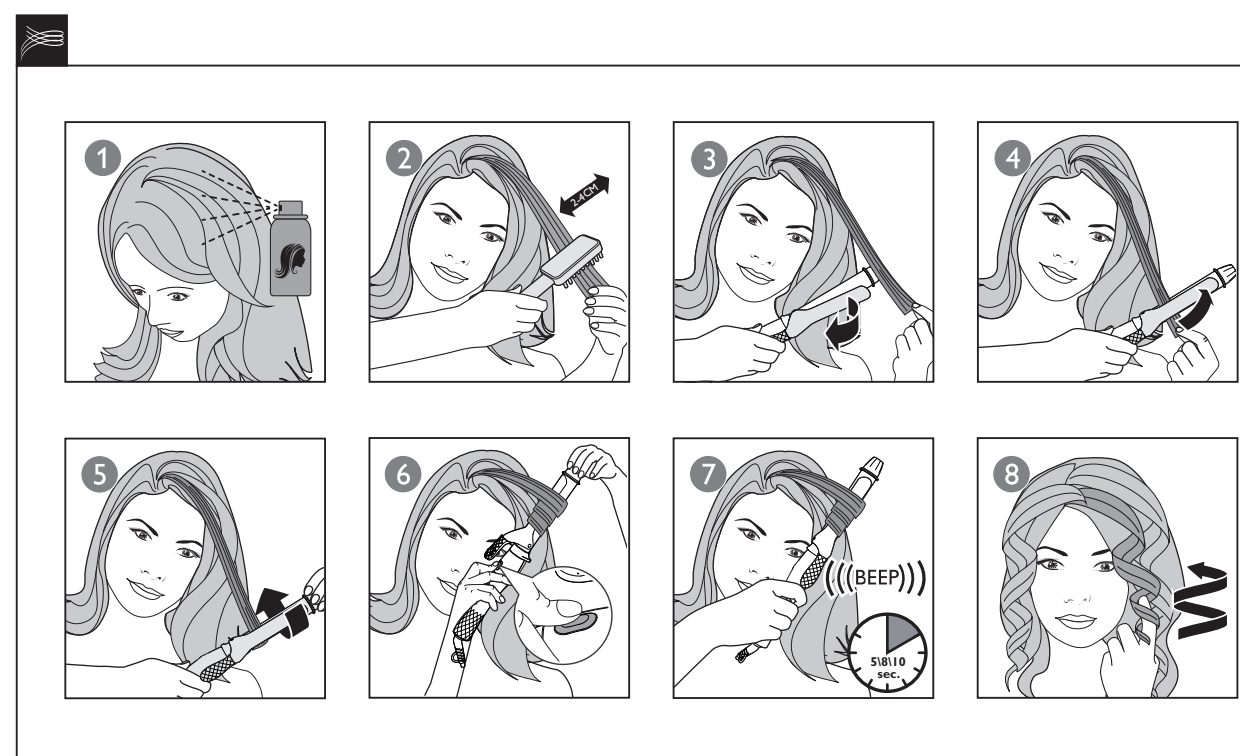
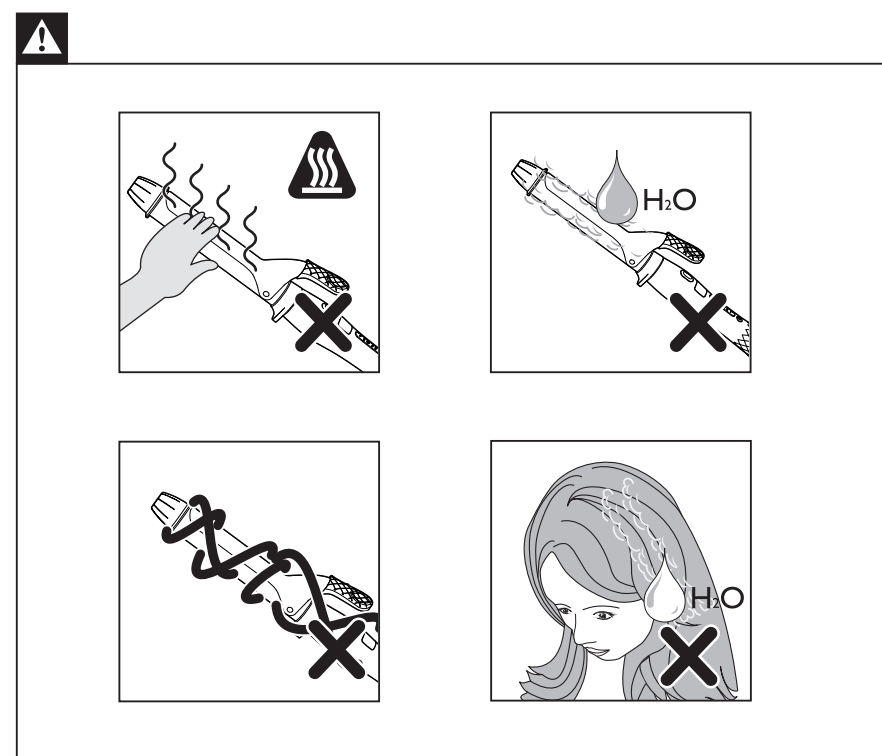
Do not throw away the appliance with the normal household waste at the end of its life, but hand it in an official collection point for recycling. By doing this, you help to preserve the environment.

2 Introduction

Easy CurlControl features 25mm barrel for natural looking curls and protective ceramic coating for a better care. It has a Curl Ready Indicator which enables you to create curls with no compromise on hair health. Create curls that are easy to manage, look natural and feel sexy without the dryness. We hope you will enjoy using your Easy CurlControl.

3 Overview

- 1 Cool Tip
- 2 Ceramic Barrel
- 3 Curling Iron Clip
- 4 Resting Stand
- 5 Display for Temperature Setting
- 6 Display for Time Settings for Curl Ready Indicator: 5, 8, 10 seconds
- 7 Display for Key Lock Icon
- 8 On/Off Button
- 9 360° Swivel Cord
- 10 Hanging Loop
- 11 Unlock Key Lock Function
- 12 Time Switch for Curl Ready Indicator
- 13 Temperature Switches
- 14 Curl Ready Indicator
- 15 Heat resistant lever



With the following features in your Easy CurlControl, you will have a more convenient curling experience for a healthier hair:

- **Curl Ready Indicator**
A unique Curl Ready Indicator with choices of 5, 8, 10 seconds lets you know when your curl is ready by giving a "beep" alert - no more hair over-treatment.
- **Digital Adjustable Temperature Settings**
Digital heat settings allow you to choose the temperature that suits your hair type, while the top temperature of 200°C guarantees perfect results even for thick hair.
- **Key Lock Function**
The Key Lock protects you from any careless operations. After switching on the device, the Key Lock will be automatically activated 15 seconds after you last used the Temperature Switches, the Time Switch for Curl Ready Indicator or the On/Off Button (Thereafter the automatic activation will be after 5 seconds). To unlock the appliance, press the Unlock Key Lock Function (11) for 1 second.
- **Automatic Shut-off**
An automatic shut-off after 60 minutes offers you extra safety. You can reactivate the curler by pressing the On/Off Button for 2 seconds.

4 Curl your hair

Before styling:
Note: Ensure that you select a temperature setting that is suitable for your hair. Always select a low setting when you use the curler for the first time.

- 1 Connect the plug to a power supply socket.
- 2 Press on/off button (8) for 2 seconds to switch on the appliance.
- 3 Select a Temperature (13) and Time Setting (12) according to the table below:

Hair Type	Temperature setting	Recommended Curling Time
Permanently treated (e.g. permed or bleached/color-treated)	Low 130-150 °C	5 or 8 seconds
Fine, medium textured or slightly wavy	Low to Mid 160-180 °C	8 or 10 seconds
Coarse, straight, hard-to-curl	Mid to High 190-200 °C	8 or 10 seconds

- The heating up time is indicated by blinking temperature numbers.
- If the temperature indication stays stable, the curler is ready for use.
- If the buttons of the appliance are not operated for 5 seconds, the Key Lock is activated automatically and Key Lock Icon (7) is displayed (the first automatic activation after switching on the appliance is after 15 seconds). To unlock the appliance, press the Unlock Key Lock Function (11) for 1 second.

Usage

Note: If you want to change the temperature or time setting during application, you might have to deactivate the Key Lock by pressing the Unlock Key Lock Function (11) for one second.

- 1 Before you start curling, spray heat protectant onto your dry hair for more protection.
- 2 Comb your hair and divide your hair into small sections.
- 3 Press the lever (15) and place a section of hair between the barrel (2) and clip (3).
- 4 Close the clip (3) by releasing the lever (15) and slide the barrel to the hair tip.
- 5 Hold the cool tip (1) and the handle of the curling iron with both hands. Then wind the section of hair round the barrel from tip to root by rotating the curler.

- 6 Press the Curl Ready button (14). When you hear the "beep", the time counting starts.
- 7 When your curl is ready, you will hear a "beep" alert three times. Unwind the section of hair until you can open the clip again with the lever.
- Repeat step 3-7 until all the hair is curled.
- 8 To finish, break up the curls with your fingers and wind each smaller curl around your finger for extra definition.

After Use

- 1 Switch off the appliance and unplug it.
- 2 Place it on a heat-resistant surface until it cools down.
- 3 Remove hairs and dust from the barrel.
- 4 Clean the barrel with a damp cloth.
- 5 Keep it in a safe and dry place, free of dust. You can also hang it with the hanging loop (10).

5 Guarantee and service

If you need information or if you have a problem, please visit the Philips website at www.philips.com or contact the Philips Customer Care Centre in your country. You can find the list of phone number in the worldwide guarantee leaflet. If there is no Consumer Care Centre in your country, please go to your local Philips dealer or contact the Service Department of Philips Domestic Appliances and Personal Care BV.

6 Troubleshooting

If problems should arise with your curler and you cannot solve them with the information below, please contact the nearest Philips service centre or the Philips Customer Care Centre in your country.

Problem	Cause	Solution
The appliance does not work at all.	The wall socket to which the appliance has been connected may be faulty.	Check the appliance is plugged in correctly. Check the fuse/circuit breaker in your home.
		Contact Philips customer care center in your local country or take the appliance to the nearest Philips service center for repair/ replacement.
	The mains cord of the appliance may be damaged.	If the mains cord is damaged, you must have it replaced by Philips, a service centre authorised by Philips or similarly qualified persons in order to avoid a hazard.

繁體中文

感謝您購買 Philips 產品，歡迎來到 Philips 世界！要享受 Philips 為您提供的全面支援，請在以下網站 www.philips.com/welcome 註冊您的產品。

1 重要資訊

使用本產品前請先閱讀本用戶手冊，並保管以作將來參考。

- 警告：**請勿在水分附近使用本產品。
- 即使本產品已關閉，鄰近水分仍然存在風險，因此在浴室使用本產品時，請於使用後拔除電線。
- 警告：**請勿在浴缸、花灑、水盆或其他載有水的容器附近使用本產品。
- 使用本產品後必需拆除電源。
- 如果電線受損，為避免危險，必須由製造廠或其維修部或類似的專職人員來更換。
- 此產品可供八歲及以上兒童，體能、感官或心智能力低下人仕，或缺乏知識及經驗人仕使用，如該等人仕已就使用本產品給予監督或有關安全使用本產品的指導及明白本產品的使用所涉及的危險。請勿讓孩童將本產品當成玩具。孩童不應於沒有監督情況下對產品進行清潔及維護。
- 為增強保護，我們建議在浴室的電路安裝漏電斷路器（RCD）。漏電斷路器必需有不高於 30mA 的餘差啟動電流。請向您的安裝業者尋求建議。

- 在連接本產品前，請先確保表示在本產品上的電壓跟當地電壓相符。
- 請勿將本產品使用於用戶手冊所描述以外的目的。
- 當本產品接上了電源，不可放置不管。
- 請勿使用任何其他廠商製造而非 Philips 特別建議使用的配件或零件。如使用該等配件或零件，您的保障將會失效。
- 請勿將電線圍繞本產品。
- 存放前請等待產品冷卻。
- 因為產品可能溫度會非常高，所以使用產品時請務必小心注意。請務必握住把手使用產品，因為產品其他部位溫度會非常高，並且請避免與皮膚直接接觸。
- 請務必將產品放在支架上，置於耐高溫、平穩的表面。請勿讓熱捲髮棒接觸易燃物質。
- 請避免讓電線與本產品發熱的部位直接接觸。
- 產品開啟時請遠離易燃物品。
- 當產品的溫度很高時，請勿在上覆蓋任何物品 (例如毛巾或衣物)。
- 請只在乾的頭髮上使用本產品。使用本產品前請先將雙手擦乾。
- 請保持捲筒清潔，不要沾上灰塵和慕絲、髮膠等造型產品。請勿搭配造型產品使用本產品。
- 捲棒表面有陶瓷塗層。此塗層可能會隨著時間逐漸磨損。不過這並不會對產品效能造成影響。
- 如果染過頭髮，使用產品時捲髮棒可能會染色。在假髮上使用前，請務必洽詢假髮經銷商。
- 請務必將產品送回 Philips 認可的服務中心以進行檢查或維修。如由不合格人仕進行維修，可能會導致用戶產品使用危險。
- 請勿將金屬物件插入開口，以避免觸電。
- 使用後切勿拉扯電源線。拔除產品插頭時請務必抓住插頭。

電磁波 (EMF)

本飛利浦產品符合所有電磁場暴露的相關適用標準和法規。

環境

請物在本產品使用壽命結束後當作一般家庭垃圾廢棄，應交給官方回收站作循環再用。這樣做有助保護環境。

2 簡介

Easy CurlControl 有 25 毫米直徑捲棒，可做出自然的捲髮造型，而具有保護作用的陶瓷塗層可提供更好的呵護。此產品有 Curl Ready 指示器，可讓您做出捲髮造型，而不會對秀髮造成損害。做出可輕鬆整理的捲髮造型，外型自然、浪漫嫵媚，不損傷秀髮。希望您喜歡 **Easy CurlControl**美髮造型器。

3 概覽

- ① 隔熱尖端
- ② 陶瓷捲棒
- ③ 捲髮夾
- ④ 支架
- ⑤ 溫度設定顯示屏
- ⑥ Curl Ready 顯示屏的時間設定：5、8、10 秒
- ⑦ 按鍵鎖定顯示屏
- ⑧ 開/關按鈕
- ⑨ 360° 旋轉電線
- ⑩ 掛環
- ⑪ 解鎖鍵鎖定功能
- ⑫ 定型時間設定按鈕
- ⑬ 溫度設定按鈕
- ⑭ 定型提醒指示燈
- ⑮ 防熱把手

有了 **Easy CurlControl** 的以下功能，燙卷髮不但變得更为便利，髮質也更为健康。

- Curl Ready 指示器**獨特的 Curl Ready 指示器，有 5、8、10 秒可供選擇，當捲髮完成時就會響起提示聲，不再有過度捲燙秀髮的困擾。
 - 可調整的數碼溫度設定**數碼溫度設定可讓您選擇最適合自己髮質的溫度：最高溫度 200°C，就連最濃密的秀髮也可獲得最佳捲燙效果。
- 按鍵鎖定功能**按鍵鎖定的功能可以避免操作不慎。啟動裝置後，按鍵鎖定就會在您使用溫度開關、定型時間設定按鈕，或開/關按鈕後15秒自動啟用（之後的自動啟用時間為 5 秒後）。要解鎖裝置，按解鎖鍵鎖定功能 (Ⓜ) 1 秒。
- 自動斷電**60 分鐘後的自動斷電功能，安全更有保障。您可以按開/關按鈕 2 秒，重新啟用捲髮器。

4 整髮

整理髮型之前：
注意：確認選擇適合您頭髮的溫度設定。首次使用捲髮器時，請務必選擇低水平設定。

- 將插頭連接至供電插口。
- 按開/關按鈕 **⓪**（**⓪**）兩秒即可開啟本產品。
- 請按照下表選擇溫度（**Ⓜ**）和時間設定（**Ⓢ**）：

頭髮類型	溫度設定	建議捲髮時間
經永久造型（例如燙髮或漂染髮）	低 130-150 °C	5 或 8 秒
柔細，中性髮質或帶少許波浪型	低至中 160-180 °C	8 或 10 秒
粗糙、直髮、難以捲髮	中至高 190-200 °C	8 或 10 秒

- 加熱的時間會以閃爍的溫度數字表示。
- 如果溫度表示顯示為穩定，捲髮器就可開始使用。
- 如果沒使用裝置按鈕 5 秒，按鍵鎖就會自動啟用，且按鍵鎖定圖示（**Ⓢ**）也會顯示（第一次自動啟用為裝置開啟後 15 秒）。要解鎖裝置，按解鎖鍵鎖定功能（**Ⓜ**）1 秒。

用法

注意：如果要在使用時變更溫度或時間設定，您需要先按解鎖鍵（**Ⓜ**）一秒，解除鎖定。

- 開始捲髮前，請先在頭髮噴上保護劑，為秀髮提供更多保護。
 - 梳理頭髮，然後將頭髮分成小束。
 - 按把手（**Ⓢ**），然後將一束頭髮放在圓筒（**⓪**）和筒夾（**③**）之間。
 - 放開把手（**Ⓢ**）關上筒夾（**③**），然後將捲髮器拉至髮尾。
 - 用兩隻手同時握住冷卻端（**①**）和捲髮器把手。然後從髮尾開始，以旋轉捲髮器的方式，將髮束朝髮根的方向開始捲動。
 - 按 **Curl Ready** 按鈕（**Ⓢ**）。聽到「哩」一聲時，就表示計時開始。
 - 燙捲完成時，您會聽見三聲「哩」的提醒。反方向捲動鬆開頭髮，直到可以再次使用把手打開筒夾為止。
 - 重複步驟 3-7，直到燙捲完畢。
 - 結束時，請用手指撥鬆頭髮，如果要讓捲度更為明顯，請將頭髮繞在手指上進行造型。
- 使用之後**

- 關閉本產品並拔除插頭。
- 放在耐熱表面上直至它冷卻。
- 清理捲髮棒上的頭髮和灰塵。
- 請使用濕布清潔捲髮棒。
- 存放在安全、乾爽而無塵的地方。您亦可以吊環（**Ⓢ**）把它掛起。

5 保障及服務

如果您需要資訊或是遇到問題，請瀏覽 Philips 網站：www.philips.com，或聯絡您所在國家/地區的 Philips 客戶服務中心。您可以在全球保障單張上查看電話號碼清單。如果您所在的國家或地區沒有顧客服務中心，請前往當地 Philips 經銷商，或聯絡 Philips 家用產品及個人護理的服務部門。

6 疑難排解

如果您的捲髮器出現問題，而您無法利用以下資訊解決問題，請聯絡您所在國家或地區最近的 Philips 服務中心或 Philips 顧客服務中心。

問題	成因	解決方案
本產品完全沒有啟動。	本產品連接的電源插座可能已損壞。	請確定產品已正確接電。請檢查您家中的保險絲/電路斷電器。
		請聯絡您所在國家/地區的 Philips 客戶服務中心，或攜帶裝置前往附近的 Philips 服務中心以進行維修/更換。
	本產品的電源線可能已損壞。	如電線受損，您必需經由 Philips、Philips 認可的服務中心，或是同樣受認可人仕更換以避免危險。

简体中文

感谢您的惠顾，欢迎光临 Philips! 为了您能充分享受 Philips 提供的支持，请在 www.philips.com/welcome 注册您的产品。

1 重要信息

使用产品之前，请仔细阅读本用户手册，并妥善保管以供日后参考。

- 警告：**请勿在靠近水的地方使用本产品。
- 本产品在浴室内使用时，使用后请拔下插头，因为即使本产品开关断开后，接近水仍存在危险。
- 警告：**不要在盛水的浴缸、淋浴、洗脸盆或其他器皿附近使用本器具。
- 警告符号注释：**禁止在洗澡或淋浴时使用。
- 使用后务必拔下产品的插头。
- 如果电源软线损坏，为避免危险，必须由制造厂或其维修部或类似的专职人员来更换。
- 本产品适合由 8 岁或以上年龄的儿童以及肢体不健全、感觉或精神上
有障碍或缺乏相关经验和知识的人士使用，但前提是有人对他们使用本产品进行监督或指导，以确保他们安全使用，并且让他们明白相关的危害。不得让儿童玩耍本产品。不要让儿童在无人监督的情况下进行清洁和保养。

- 为了增加保护，建议在浴室供电的电气回路中安装一个 额定剩余工作电流不超过 30mA 的剩余电流装置 (RCD)。向 RCD 安装商咨询。
- 连接产品之前，请确保产品上标示的电压与当地电源电压相符。
- 请勿将本产品用于本手册中说明以外的任何其它用途。
- 当产品连接了电源时，切勿让其无人看管。
- 切勿使用由其它制造商生产的，或未经飞利浦特别推荐的任何附件或部件。如果使用此类附件或部件，您的保修将失效。
- 切勿将电源线缠绕在产品上。
- 待产品完全冷却后再存放。
- 由于卷发棒温度高，请在使用时多加注意。只能握住手柄，因为其他部位温度高，请避免与皮肤接触。
- 始终将本产品放置在隔热的平稳表面上。热卷发棒不得接触其他可燃材料或其表面。
- 不要使电源线接触到产品的灼热部分。
- 如果产品已打开，请使产品远离易燃物体和材料。
- 当产品变热时切勿在其表面覆盖任何物品（如毛巾或衣服）。
- 产品只能用于干的头发。切勿用湿手操作本产品。
- 保持卷发棒洁净无尘且未粘上定型产品（如摩丝、定型喷剂和发胶）。
- 卷发棒具有陶瓷涂层。此涂层可能会随着时间的推移慢慢磨损。但是，这并不影响产品的性能。
- 将产品用于染过色的头发时，卷发棒可能会染上颜色。将产品用于假发之前，务必先咨询其经销商。
- 产品只能送到飞利浦授权的服务中心检修。由不合格人员进行修理可能将用户置于极度危险的境地。
- 切勿将金属物体插入开口中，以免触电。

- 使用后请勿拉扯电源线。拔下产品插头时，请握紧插头。

电磁场 (EMF)

本飞利浦产品符合所有有关暴露于电磁场的适用标准和法规。

环境

弃置产品时，请不要将其与一般生活垃圾堆放在一起；应将其交给官方指定的回收中心。这样做有利于环保。

2 产品简介

Easy CurlControl 美发造型器拥有 25 毫米直径的卷发棒和有保护作用的陶瓷涂层，可带来靓丽自然的卷发效果，并呵护秀发。它特有定型提醒指示灯，让您可以轻松塑造魅力卷发，而又不会伤及秀发的健康。打造易于打理的自然性感卷发，让秀发远离干枯。我们希望您喜欢使用 Easy CurlControl 美发造型器。

3 概述

- ① 不烫指尖端
- ② 陶瓷卷发棒
- ③ 卷发造型器固定夹
- ④ 支架
- ⑤ 温度设定显示
- ⑥ 定型时间设定显示：5、8、10 秒
- ⑦ 按键锁定显示图标
- ⑧ 开/关按钮
- ⑨ 360° 绕线装置
- ⑩ 挂环
- ⑪ 设定解锁按钮
- ⑫ 定型时间设定按钮
- ⑬ 温度设定按钮
- ⑭ 定型提醒指示灯
- ⑮ 隔热控制杆

有了 **Easy CurlControl** 美发造型器的以下功能，您将会获得更简单的卷发体验，令秀发更健康。

- 定型提醒指示灯**

独特的定型提醒指示灯提供 5、8、10 秒选项，可在发卷定型完成时通过“哔声”提醒您，并减少秀发过热的情况。

- 可调节数字温度设置**

数字造型设定让您可选择适宜您发质类型的温度：最高 200°C 的温度，即使是再粗硬的头发，也能确保达到最佳效果。

- 按键锁定功能**

按键锁定功能可让您避免出现任何误操作的情况。在打开设备后，按键锁定功能将在您最后一次使用温度开关、卷发造型完成开关或开/关按钮之后的 15 秒钟内自动激活（此后的自动激活时间为 5 秒钟）。

解锁产品，请按解锁按键锁定功能（**Ⓜ**）1 秒钟。

- 自动关熄**

60 分钟后自动关熄可进一步增加安全性。按住开/关按钮 2 秒钟可重新激活卷发器。

4 卷发

造型之前：

注意：确保选择适合您发质的温度设定。首次使用卷发器时应始终选择低温设定。

- 将插头连接至电源插座。
- 按开/关按钮 **⓪**（**⓪**）两秒打开产品。
- 根据下表设置温度（**Ⓜ**）和时间（**Ⓢ**）：

发质类型	温度设定	建议定型时间
经过永久造型的头发（例如烫发、经过漂白或染过色的头发）	低 130-150°C	5 或 8 秒
纤细，中性发质或略卷的头发	低到中 160-180 °C	8 或 10 秒
粗糙、直发或较硬定型的头发	中到高 190-200 °C	8 或 10 秒

- 闪烁的温度数字表示卷发棒正在加热。
- 如果温度指示保持稳定，则表示卷发器可供使用。
- 如果在 5 秒钟内未操作产品按钮，将自动启用按键锁定功能并显示按键锁定图标（**Ⓢ**）（打开产品后第一次自动激活发生在 15 秒钟之后）。解锁产品，请按解锁按键锁定功能（**Ⓜ**）1 秒钟。

用法

注意：如果您要在使用过程中更改温度或时间设置，请解除按键锁定功能，方法是按住解锁按键（**Ⓜ**）1秒钟。

- 开始卷发之前，将隔热保护剂喷洒到干燥的头发上，让您的秀发免受损伤。
- 梳理头发，将头发等分成数缕。
- 按下控制杆（**Ⓢ**），将一络头发放在发棒（**②**）和发夹（**③**）之间。
- 松开控制杆（**Ⓢ**）以闭合发夹（**③**），并将卷发棒滑向发梢。
- 双手握住卷发造型器的不烫手尖端（**①**）和手柄。然后旋转卷发器，将一络头发从发梢至发根缠绕在卷发棒上。
- 按下卷发造型完成按钮（**Ⓢ**）。当您听到“哔声”时，计时开始。
- 发卷定型后，会听到三次“哔声”提示。解开发络，直到可通过控制杆再次打开发夹。

- 重复步骤 3-7，直到所有头发完成卷发造型。

- 卷完所有头发后，请用手指拨开卷发，再用手指缠绕小卷，以增强卷发的层次感。

使用后

- 关闭产品并拔下电源插头。
- 将产品置于隔热表面上，直至其冷却。
- 清除卷发棒上的头发和灰尘。
- 用湿布清洁卷发棒。
- 将产品存放在安全、干燥、清洁的位置。您也可以使用挂环（**Ⓢ**）将产品挂起存放。

5 保修与服务

如果需要信息或有任何疑问，请访问飞利浦网站：www.philips.com，或联系您所在国家/地区的飞利浦客户服务中心。可在全球保修卡中找到电话号码列表。如果您所在的国家/地区没有客户服务中心，请与当地的飞利浦经销商或飞利浦家电和个人护理 BV 的维修部门联系。

6 故障种类和处理方法

如果卷发器出现问题并且无法根据下面的信息加以解决，请与最近的飞利浦服务中心或您所在国家/地区的飞利浦客户服务中心联系。

问题	原因	解决方法
产品完全无法工作。	产品所连接的电源插座可能有故障。	检查设备已正确插入。检查家中的保险丝/断路器。
		请联系您所在国家/地区的飞利浦客户服务中心，或将产品送往最近的飞利浦服务中心进行维修/更换。
	产品的电源线可能已损坏。	如果电源线损坏，为避免危险，必须由飞利浦、飞利浦授权的服务中心或类似的专职人员来更换。

保留备用

出版日期：2015-04-29