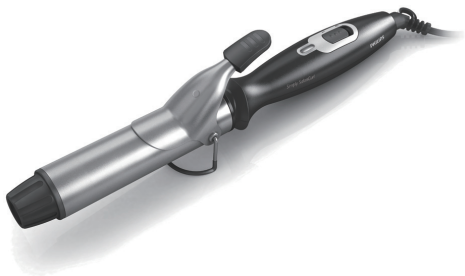


Register your product and get support at
www.philips.com/welcome

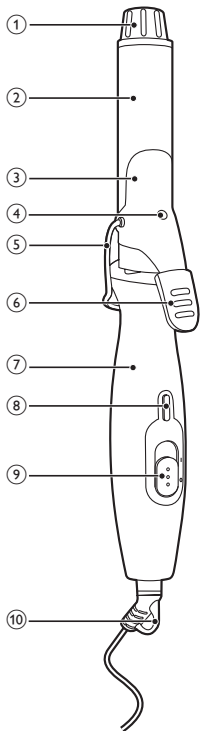
Curler

HP8600/00



NO Brukerhåndbok

PHILIPS



Gratulerer med kjøpet, og velkommen til Philips! Hvis du vil dra full nytte av støtten som Philips tilbyr, kan du registrere produktet ditt på www.philips.com/welcome.

1 Viktig

Les denne brukerveiledningen nøye før du bruker apparatet, og ta vare på den for senere referanse.

- **ADVARSEL:** Ikke bruk dette apparatet i nærheten av vann.
- Når du bruker apparatet på badet, må du koble det fra etter bruk. Nærheten til vann utgjør en risiko, selv når apparatet er slått av.
- **ADVARSEL:** Ikke bruk apparatet nær badekar, dusj, håndvasker eller andre elementer som inneholder vann.
- Før du kobler til apparatet, må du kontrollere at spenningen som er angitt på apparatet, stemmer med den lokale nettspenningen.
- Ikke bruk apparatet til noe annet formål enn det som beskrives i denne veiledningen.
- Apparatet skal bare brukes på tørt hår. Ikke bruk apparatet på kunstig hår.
- Hold de varme overflatene på apparatet unna huden.
- Når apparatet er koblet til strømmen, må du aldri la det stå uten tilsyn.
- Koble alltid fra apparatet etter bruk.
- Når apparatet er varmt, må du la det stå på et varmebestandig underlag og aldri dekke apparatet med noe, for eksempel et håndkle eller klær.
- Ikke bruk tilbehør eller deler fra andre produsenter eller som Philips ikke spesifikt anbefaler. Hvis du bruker slikt tilbehør eller slike deler, blir garantien ugyldig.
- Ikke surr ledningen rundt apparatet.
- Hvis du bruker apparatet på farget hår, kan krølltangen bli flekkete.



- Hvis ledningen er ødelagt, må den alltid skiftes ut av Philips, et servicesenter som er godkjent av Philips, eller lignende kvalifisert personell, slik at man unngår farlige situasjoner.
- Dette apparatet er ikke tiltenkt bruk av personer (inkludert barn) som har nedsatt sansevne eller fysisk eller psykisk funksjonsevne, eller personer som ikke har erfaring eller kunnskap, unntatt hvis de får tilsyn eller instruksjoner om bruk av apparatet av en person som er ansvarlig for sikkerheten.
- Pass på at barn er under tilsyn, slik at de ikke leker med apparatet.
- Hvis du vil ha ekstra beskyttelse, råder vi deg til å installere en lekkasjestrømsenhet (RCD) i den elektriske kretsen som forsyner badet. Denne enheten må ha et spenningsnivå for reststrøm som ikke er høyere enn 30 mA. Be installatøren om råd.

Elektromagnetiske felt (EMF)

Dette apparatet overholder alle standarder som gjelder elektromagnetiske felt (EMF). Hvis apparatet håndteres riktig og i samsvar med instruksjonene i denne brukerhåndboken, er det trygt å bruke det ut fra den kunnskapen vi har per dags dato.

Miljø

Ikke kast apparatet som restavfall når det ikke kan brukes lenger. Lever det inn til en gjenvinningsstasjon. Ved å gjøre dette hjelper du til med å ta vare på miljøet.



2 Krølling av hår

- 1 Plasser apparatet med støtten (5) utover på en varmebestandig overflate.
 - 2 Koble støpselet til en stikkontakt.
 - 3 Skyv av/på-bryteren (9) til | for å slå på apparatet.
↳ På-lampen (8) lyser.
- Hvis du vil slå det av, skyver du av/på-bryteren til O.

- La apparatet varmes opp i minst 60 sekunder.
↳ Når krølltangen er varmet opp, endrer klar til bruk-indikatoren (④) på sylinderen farge fra lilla (kald sylinder) til rosa (varm sylinder).
- Gre håret, og del det i mindre hårlokker.
- Flytt støtten bakover.
- Trykk på hendelen (⑥), og plasser en hårlokk mellom sylinderen (②) og klemmen (③).
- Slipp spaken, og skyv sylinderen ut til hårtuppene.
- Hold i den kalde tuppen (①) og håndtaket (⑦) på krølltangen, og vikle deretter hårlokken rundt sylinderen fra tupp til rot.
- Hold krølltangen i denne posisjonen i maksimalt 10 sekunder; og vikle deretter ut hårlokken til du kan åpne klemmen igjen med hendelen.
Merk: Ikke trekk i krølltangen når du vikler opp hårlokken. Da retter du ut krøllen.
- Når du skal krølle resten av håret, gjentar du trinn 7 til 10.

Etter bruk:

- Slå apparatet av, og trekk ut støpselet fra stikkkontakten.
- Plasser det på et varmebestandig underlag til det er avkjølt.
- Rengjør apparatet og krølltangen med en fuktig klut.
- Oppbevar apparatet på et trygt og tørt sted, uten støv. Du kan også henge det i hengeløkken (⑩), eller oppbevare det i vesken som følger med.

3 Garanti og service

Hvis du trenger informasjon, f.eks. om usifting av tilbehør eller hvis det har oppstått problemer, kan du besøke våre Internett-sider på www.philips.com eller ta kontakt med Philips' kundestøtte der du bor (du finner telefonnummeret i garantiheftet). Hvis det ikke er noen forbrukerstøtte der du bor, kan du gå til den lokale Philips-forhandleren.



© Royal Philips Electronics N.V. 2009
All rights reserved.

Specifications are subject to change without notice.
Trademarks are the property of Koninklijke Philips
Electronics N.V. or their respective owners.

3140 035 22001



100% recycled paper
100% papier recyclé