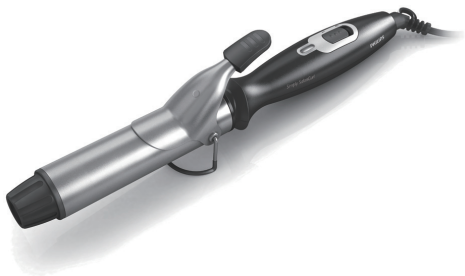


Register your product and get support at
www.philips.com/welcome

Curler

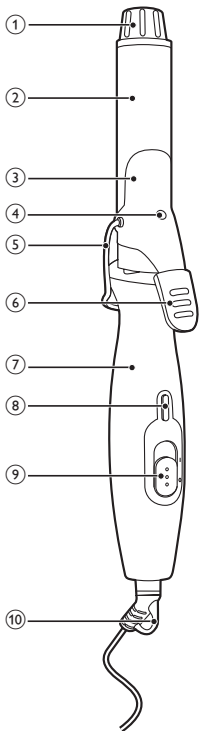
HP8600/00



IT

Manuale utente

PHILIPS



Congratulations per l'acquisto e benvenuti in Philips! Per trarre il massimo vantaggio dall'assistenza fornita da Philips, registrare il proprio prodotto sul sito: www.philips.com/welcome.

1 Importante

Leggere attentamente il presente manuale prima di utilizzare l'apparecchio e conservarlo come riferimento futuro.

- **AVVERTENZA:** non utilizzare questo apparecchio in prossimità di acqua.
- Quando l'apparecchio viene usato in bagno, scollegarlo dopo l'uso poiché la vicinanza all'acqua rappresenta un rischio anche quando il sistema è spento.
- **AVVERTENZA:** non utilizzare questo apparecchio in prossimità di vasche da bagno, docce, lavandini o altri recipienti contenenti acqua.
- Prima di collegare l'apparecchio assicurarsi che la tensione indicata su quest'ultimo corrisponda a quella locale.
- Non utilizzare l'apparecchio per scopi non descritti nel presente manuale.
- Utilizzare l'apparecchio solo su capelli asciutti. Non utilizzare l'apparecchio su capelli artificiali.
- Tenere le superfici calde dell'apparecchio lontano dalla pelle.
- Quando l'apparecchio è collegato all'alimentazione, non lasciarlo mai incustodito.
- Dopo l'utilizzo, scollegare sempre l'apparecchio.
- Quando l'apparecchio è caldo, appoggiarlo su una superficie termoresistente e non coprirlo mai con vestiti o asciugamani.
- Non utilizzare mai accessori o parti di altri produttori oppure componenti non consigliati in modo specifico da Philips. In caso di utilizzo di tali accessori o parti, la garanzia si annulla.
- Non attorcigliare il cavo di alimentazione attorno all'apparecchio.



- Se l'apparecchio viene utilizzato su capelli tinti, le pinze per arricciare i capelli possono macchiarsi.
- Se il cavo di alimentazione è danneggiato deve essere sostituito da Philips, da un centro di assistenza autorizzato Philips o da persone qualificate al fine di evitare possibili danni.
- L'apparecchio non è destinato a persone (inclusi bambini) con capacità mentali, fisiche o sensoriali ridotte, fatti salvi i casi in cui tali persone abbiano ricevuto assistenza o formazione per l'uso dell'apparecchio da una persona responsabile della loro sicurezza.
- Adottare le dovute precauzioni per evitare che i bambini giochino con l'apparecchio.
- Per una protezione aggiuntiva, è consigliabile installare un dispositivo RCD (Residual Current Device, dispositivo per corrente residua) all'interno del circuito elettrico che fornisce alimentazione al bagno. Questo dispositivo RCD deve avere una corrente operativa residua nominale non superiore a 30 mA. Chiedere aiuto al proprio installatore.

Campi elettromagnetici (EMF)

Questo apparecchio è conforme a tutti gli standard relativi ai campi elettromagnetici (EMF). Se utilizzato in maniera appropriata e secondo quanto riportato nel manuale di istruzioni, l'apparecchio risulta sicuro in conformità alle prove scientifiche disponibili ad oggi.

Ambiente

Non smaltire l'apparecchio tra i rifiuti domestici; consegnarlo a un centro di raccolta autorizzato. In questo modo è possibile tutelare l'ambiente.



2 Come arricciare i capelli

- 1 Tenere l'apparecchio con il supporto (5) rivolto verso l'esterno su una superficie resistente al calore.
- 2 Collegare la presa a una spina di alimentazione.

- 3 Impostare l'interruttore on/off (9) su I per accendere l'apparecchio.
↳ La spia di accensione (8) si illumina.
- Per spegnere l'apparecchio, spostare l'interruttore on/off su O.
- 4 Lasciare riscaldare l'apparecchio per almeno 60 secondi.
↳ Quando il ferro arricciacapelli ha raggiunto la temperatura selezionata, la spia che indica che l'apparecchio è pronto all'uso (4) sul cilindro passa dal colore lilla (cilindro freddo) al rosa (cilindro rosa).
- 5 Pettinare i capelli e dividerli in piccole ciocche.
- 6 Spostare il supporto verso la parte posteriore.
- 7 Premere la leva (6) e posizionare una ciocca tra il cilindro (2) e la clip (3).
- 8 Rilasciare la leva e far scorrere il cilindro sulla punta dei capelli.
- 9 Tenere la punta fredda (1) e l'impugnatura (7) dell'arricciacapelli, quindi arricciare la ciocca di capelli attorno al cilindro dalla radice alla punta.
- 10 Mantenere il ferro arricciacapelli in posizione per max. 10 secondi, quindi srotolare la ciocca fino a che non è possibile aprire nuovamente la clip con la leva.
Nota: non tirare l'arricciacapelli quando si rilascia la ciocca per evitare che il ricciolo si appiattisca.
- 11 Per arricciare gli altri capelli, ripetere i passaggi da 7 a 10.

Dopo l'uso:

- 1 Spegnere l'apparecchio e staccare la spina.
- 2 Posizionarlo su una superficie termoresistente fino a quando non è completamente freddo.
- 3 Pulire l'apparecchio e le pinze per arricciare i capelli con un panno umido.
- 4 Riporlo in un luogo sicuro e asciutto, privo di polvere. Può anche essere appeso all'apposito gancio (10) o riposto nella custodia in dotazione.

3 Garanzia e assistenza

Per ricevere ulteriori informazioni (ad esempio, sulla sostituzione di un accessorio) o per risolvere eventuali problemi, visitare il sito Web Philips all'indirizzo www.philips.com oppure contattare il Centro Assistenza Clienti Philips di zona (il numero di telefono è riportato nell'opuscolo della garanzia). Se nel proprio paese non è presente alcun centro di assistenza clienti, rivolgersi al proprio rivenditore Philips.



© Royal Philips Electronics N.V. 2009
All rights reserved.

Specifications are subject to change without notice.
Trademarks are the property of Koninklijke Philips
Electronics N.V. or their respective owners.

3140 035 22001



100% recycled paper
100% papier recyclé