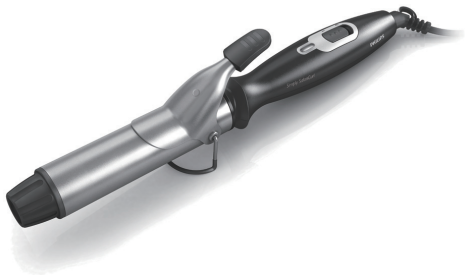


Register your product and get support at
www.philips.com/welcome

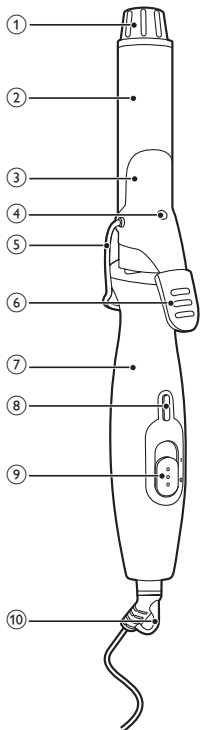
Curler

HP8600/00



ES Manual del usuario

PHILIPS



Le felicitamos por su compra y le damos la bienvenida a Philips. Para beneficiarse totalmente de la asistencia que ofrece Philips, registre su producto en www.philips.com/welcome.

1 Importante

Antes de usar el aparato, lea atentamente este manual de usuario y consérvelo por si necesitara consultarlo en el futuro.

- **ADVERTENCIA:** No utilice este aparato cerca del agua.
- Si utiliza el aparato en el cuarto de baño, desenchúfelo después de usarlo. La proximidad de agua representa un riesgo, aunque el aparato esté apagado.
- **ADVERTENCIA:** No utilice este aparato cerca del agua ni cerca de bañeras, duchas, cubetas u otros recipientes que contengan agua.
- Antes de enchufar el aparato, compruebe que el voltaje indicado en el mismo se corresponde con el voltaje de la red eléctrica local.
- No utilice este aparato para otros fines distintos a los descritos en este manual.
- Utilice el aparato sólo sobre el pelo seco. No utilice el aparato sobre cabello artificial.
- Mantenga las superficies calientes del aparato alejadas de la piel.
- Nunca deje el aparato sin vigilancia cuando esté enchufado a la red eléctrica.
- Desenchufe siempre el aparato después de usarlo.
- Cuando el aparato esté caliente, colóquelo sobre una superficie resistente al calor. Nunca cubra el aparato con ningún objeto, por ejemplo, una toalla o prenda de ropa.
- No utilice nunca accesorios ni piezas de otros fabricantes o que Philips no recomiende específicamente. Si lo hace, quedará anulada su garantía.



- No enrolle el cable de alimentación alrededor del aparato.
- Si se utiliza el aparato sobre cabello teñido, las tenacillas pueden mancharse.
- Si el cable de alimentación está dañado, deberá ser sustituido por Philips, por un centro de servicio autorizado por Philips o por personal cualificado, con el fin de evitar situaciones de peligro.
- Este aparato no debe ser usado por personas (adultos o niños) con su capacidad física, psíquica o sensorial reducida, ni por quienes no tengan los conocimientos y la experiencia necesarios, a menos que sean supervisados o instruidos acerca del uso del mismo por una persona responsable de su seguridad.
- Asegúrese de que los niños no jueguen con este aparato.
- Como protección adicional, aconsejamos que instale en el circuito que suministre al cuarto de baño un dispositivo de corriente residual (RCD). Este RCD debe tener una corriente operacional residual que no exceda de 30 mA. Consulte a su electricista.

Campos electromagnéticos (CEM)

Este aparato cumple todos los estándares sobre campos electromagnéticos (CEM). Si se utiliza correctamente y de acuerdo con las instrucciones de este manual, el aparato se puede usar de forma segura según los conocimientos científicos disponibles hoy en día.

Medioambiental

Al final de su vida útil, no tire el aparato junto con la basura normal del hogar. Llévelo a un punto de recogida oficial para su reciclado. De esta manera, ayudará a conservar el medio ambiente.



2 Moldeado del cabello

- 1 Coloque el aparato con el soporte (5) hacia afuera sobre una superficie resistente al calor.
- 2 Enchufe la clavija a una toma de corriente.

- 3 Para encender el aparato, deslice el interruptor de encendido/apagado (9) hasta la posición I.
↳ El piloto de encendido (8) se ilumina.
- Para apagarlo, deslice el interruptor de encendido/apagado hasta la posición O.
- 4 Deje que el aparato se caliente durante al menos 60 segundos.
↳ Cuando el moldeador se haya calentado, el indicador de listo para usar (4) del cilindro cambia de color lila (cilindro frío) a rosa (cilindro caliente).
- 5 Peine el pelo y divídalo en pequeñas secciones.
- 6 Mueva el soporte hacia atrás.
- 7 Pulse la palanca (6) y coloque un mechón entre el cilindro (2) y la pinza (3).
- 8 Suelte la palanca y deslice el cilindro hasta la punta del cabello.
- 9 Sujete la punta fría (1) y el mango (7) de la plancha moldeadora y después enrolle el mechón alrededor del cilindro desde la punta hasta la raíz.
- 10 Mantenga el moldeador en esta posición durante un máximo de 10 segundos y después desenrolle el mechón hasta que pueda abrir la pinza de nuevo con la palanca.
Nota: No tire del moldeador cuando desenrolle el mechón, de lo contrario alisará el rizo.
- 11 Para moldear el pelo restante, repita los pasos del 7 al 10.

Después del uso:

- 1 Apague el aparato y desenchúfelo.
- 2 Colóquela en una superficie resistente al calor hasta que se enfríe.
- 3 Limpie bien el aparato y la tenacilla con un paño húmedo.
- 4 Guárdelo en un lugar seco, seguro y sin polvo. Puede guardar el aparato en la funda incluida o colgándolo por la anilla (10).

3 Garantía y servicio

Si necesita información por ejemplo, sobre la sustitución de una pieza o si tiene algún problema, visite la página Web de Philips en www.philips.com o póngase en contacto con el Servicio de Atención al Cliente de Philips en su país (hallará el número de teléfono en el folleto de la garantía). Si no hay Servicio de Atención al Cliente en su país, diríjase al distribuidor Philips local.



© Royal Philips Electronics N.V. 2009
All rights reserved.

Specifications are subject to change without notice.
Trademarks are the property of Koninklijke Philips
Electronics N.V. or their respective owners.

3140 035 22001



100% recycled paper
100% papier recyclé