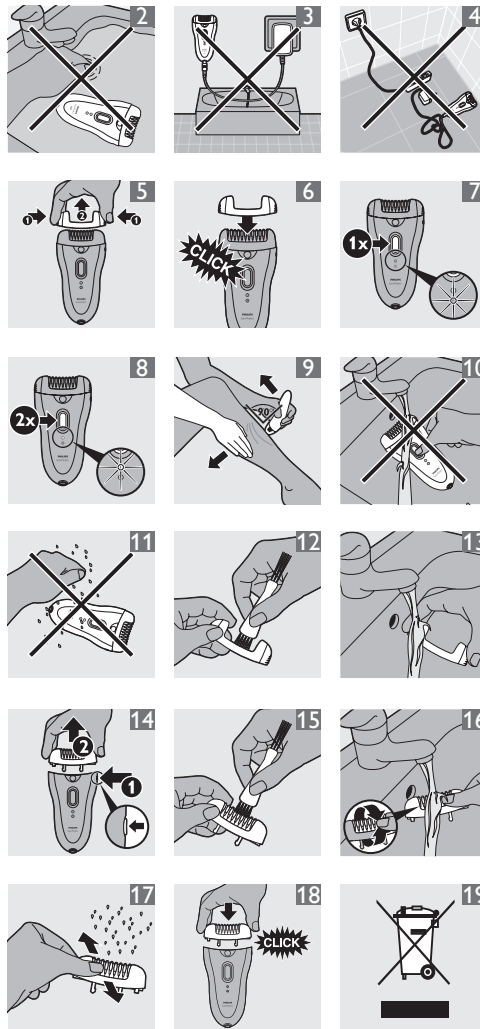
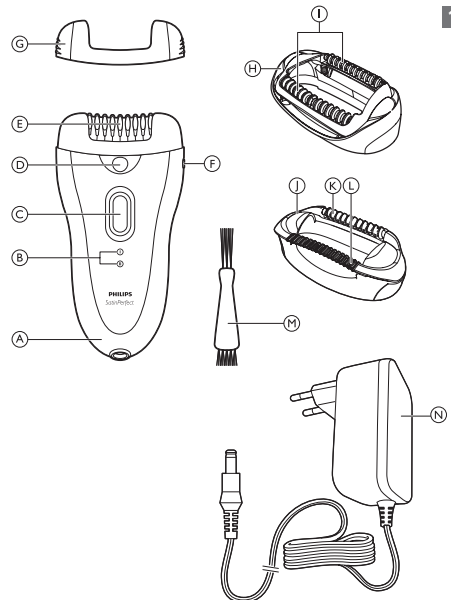


HP6570



PHILIPS



FRANÇAIS

Introduction

Félicitations pour votre achat et bienvenue dans l'univers Philips ! Pour profiter pleinement de l'assistance Philips, enregistrez votre produit sur le site à l'adresse suivante : www.philips.com/welcome.

Description générale (fig. 1)

- A** Épilateur
- B** Indicateurs de vitesse
- C** Bouton marche/arrêt
 - Appuyez une fois sur ce bouton pour la vitesse II
 - Appuyez deux fois sur ce bouton pour la vitesse I
- D** Lumière Opti-Light
- E** Tête d'épilation
- F** Bouton de déverrouillage
- G** Accessoire d'épilation de base
- H** Accessoire efficace
- I** Système permettant de tendre la peau
- J** Système de massage actif vibrant pour redresser les poils
- K** Rouleau massant actif
- L** Système de redressement des poils
- M** Brossette de nettoyage
- N** Adaptateur secteur
- O** Trousse glamour (non illustrée)

Important

Lisez attentivement ce mode d'emploi avant d'utiliser l'appareil et conservez-le pour un usage ultérieur.

Danger

- Évitez de mouiller l'appareil et l'adaptateur secteur.
- N'utilisez jamais l'appareil près d'une baignoire ou d'un lavabo rempli d'eau (fig. 2).
- N'utilisez jamais l'appareil dans le bain ni sous la douche (fig. 3).
- Si vous utilisez l'épilateur dans la salle de bain, n'utilisez pas de rallonge (fig. 4).

Avertissement

- Utilisez toujours l'épilateur avec l'adaptateur secteur fourni.
- N'utilisez pas l'appareil, un accessoire ou l'adaptateur s'ils sont endommagés ou cassés afin d'éviter tout accident.
- Si l'adaptateur secteur est endommagé, il doit toujours être remplacé par un adaptateur secteur de même type pour éviter tout accident.

- L'adaptateur contient un transformateur. N'essayez pas de remplacer la fiche de l'adaptateur pour éviter tout accident.
- Avant de brancher l'appareil, vérifiez que la tension indiquée sur l'adaptateur secteur correspond à la tension du secteur.
- Cet appareil n'est pas destiné à être utilisé par des personnes (notamment des enfants) dont les capacités physiques, sensorielles ou intellectuelles sont réduites, ou par des personnes manquant d'expérience ou de connaissances, à moins que celles-ci ne soient sous surveillance ou qu'elles n'aient reçu des instructions quant à l'utilisation de l'appareil par une personne responsable de leur sécurité.
- Veillez à ce que les enfants ne puissent pas jouer avec l'appareil.

Attention

- L'épilateur est exclusivement destiné à l'élimination des poils féminins dans les zones situées en dessous du cou. Ne l'utilisez jamais à d'autres fins.
- Pour des raisons d'hygiène, l'appareil doit être utilisé par une seule personne.
- Pour prévenir tout dommage ou blessure, évitez de faire **fonctionner** l'épilateur (avec ou sans accessoire) près de vos cheveux, de vos sourcils et cils, ainsi qu'à proximité de vêtements, fils, câbles, brosses, etc.
- N'utilisez pas l'épilateur sur une peau irritée ou présentant des varices, rougeurs, boutons, grains de beauté (avec pilosité) ou blessures sans avoir consulté votre médecin.
- Les mêmes recommandations s'appliquent aux personnes ayant une immunité réduite ou souffrant de diabète, d'hémophilie ou d'une immunodéficience.
- Lors des premières utilisations, il est possible que la peau rougisse ou s'irrite légèrement. Il s'agit d'une réaction normale qui disparaîtra rapidement. La gêne ressentie au début diminuera progressivement à chaque utilisation. Au fur et à mesure, votre peau s'habitue et la repousse sera plus fine. Cependant, si l'irritation persiste au-delà de trois jours, consultez votre médecin.
- Ne regardez pas directement la lumière Opti-light car elle risquerait de vous éblouir.
- N'utilisez pas la tête d'épilation sans accessoire.
- Conservez l'épilateur à une température comprise entre 5 °C et 35 °C.

Champs électromagnétiques (CEM)

Cet appareil Philips est conforme à toutes les normes relatives aux champs électromagnétiques (CEM). Il répond aux règles de sécurité établies sur

la base des connaissances scientifiques actuelles s'il est manipulé correctement et conformément aux instructions de ce mode d'emploi.

Conseils d'épilation

Remarque : Nettoyez toujours la tête d'épilation de l'épilateur avant la première utilisation.

- Nous vous conseillons de vous épiler le soir, afin de laisser les éventuelles irritations disparaître pendant la nuit.
- L'épilation est plus facile après un bain ou une douche. Cependant, veillez à ce que votre peau soit complètement sèche avant de commencer à vous épiler.
- Assurez-vous que votre peau est propre, complètement sèche et non grasse. N'appliquez aucune crème avant l'épilation.
- L'épilation est plus facile et plus agréable lorsque les poils ont une longueur optimale de 3 ou 4 mm. S'ils sont plus longs, nous vous recommandons de les raser, puis de les épiler une ou deux semaines plus tard, une fois qu'ils auront légèrement repoussé.
- Pour détendre la peau, nous vous conseillons d'appliquer une crème hydratante dès que vous avez fini de vous épiler, ou quelques heures plus tard, selon ce qui est préférable pour votre peau.

Utilisation de l'appareil

- 1** Insérez la petite fiche dans l'appareil et l'adaptateur dans la prise de courant.

Utilisation de l'épilateur sur les jambes

- Si vous avez l'habitude de vous épiler, vous pouvez utiliser simplement la tête d'épilation sans l'adaptateur d'épilation de base.
- Si vous n'êtes pas habituée à vous épiler, nous vous recommandons de commencer par utiliser l'accessoire efficacité. Il assure un contact optimal avec la peau et sa tête pivotante étire la peau et prépare les poils à l'épilation.
- Si vos poils sont couchés sur votre peau, nous vous conseillons d'utiliser le système de massage actif redressant les poils. Il soulève les poils, et son rouleau massant actif minimise les sensations de tiraillement pendant l'épilation.

Remarque : Retirez l'accessoire d'épilation de base avant de fixer l'accessoire efficacité ou le système de massage actif redressant les poils.

- 1** Pincez les deux côtés de l'accessoire d'épilation de base (1), et tirez pour le détacher de l'appareil (2) (fig. 5).

- 2** Fixez l'accessoire souhaité sur la tête d'épilation (fig. 6).

Remarque : La méthode de fixation des accessoires sur l'appareil est identique quel que soit l'accessoire.

- 3** Mettez l'épilateur en marche en appuyant sur le bouton marche/arrêt.
 - ▶ L'épilateur fonctionne à la vitesse II, la plus efficace pour l'épilation. L'indicateur de vitesse II s'allume (fig. 7).
 - ▶ Si vous souhaitez utiliser la vitesse I, appuyez une seconde fois sur le bouton marche/arrêt. L'indicateur de vitesse I s'allume (fig. 8).

Conseil : La vitesse I est adaptée aux zones où les poils sont épars, aux zones difficiles d'accès et aux zones osseuses (genoux et chevilles par exemple).

- ▶ L'épilateur s'éteint lorsque vous appuyez une troisième fois sur le bouton marche/arrêt.

- 4** Avec votre main libre, tendez la peau pour redresser les poils.

- 5** Placez la tête d'épilation à un angle de 90° avec la peau, le bouton marche/arrêt orienté dans la direction où vous allez passer l'appareil (fig. 9).

- 6** Passez l'appareil lentement sur la peau dans le sens inverse de la pousse des poils.

- Lorsque vous utilisez l'accessoire efficacité, veillez à ce que les deux rouleaux du système permettant de tendre la peau soient en contact permanent avec celle-ci, pour un résultat optimal.
- Lorsque vous utilisez le système de massage actif redressant les poils, veillez à ce que le rouleau massant actif et l'élément de redressement des poils soient en contact permanent avec la peau. Le rouleau massant stimule et détend la peau pour une épilation plus agréable.

Protection contre la surchauffe

L'épilateur est équipé d'une protection anti-surchauffe intégrée.

Remarque : Pour éviter que l'épilateur ne surchauffe, n'exercez pas de pression trop forte sur la peau avec l'appareil. L'épilateur fonctionne de manière optimale lorsque vous le déplacez sur la peau sans appuyer.

- 1** Lorsque la protection anti-surchauffe s'active, l'appareil s'éteint automatiquement et les indicateurs de vitesse clignotent en rouge.
- 2** Laissez refroidir l'appareil.
 - ▶ Les voyants arrêtent de clignoter au bout de 30 secondes.

- 3** Vous pouvez rallumer l'appareil une fois qu'il a refroidi. Si le voyant clignote à nouveau en rouge, c'est que l'appareil n'a pas suffisamment refroidi.

Protection anti-surchauffe

Si vous exercez une pression trop forte de la tête d'épilation sur votre peau ou si le disque à pincettes rotatif de la tête d'épilation est bloqué (par un vêtement, par exemple), l'appareil s'arrête et les indicateurs de vitesse clignotent en rouge pendant 5 secondes.

- 1** Examinez le disque à pincettes rotatif de la tête d'épilation en la faisant tourner avec votre pouce jusqu'à ce que vous parveniez à retirer l'élément responsable du blocage.

- 2** Remettez l'appareil en marche.

N'exercez pas de pression trop forte sur la peau.

Nettoyage et entretien

Remarque : Assurez-vous que l'appareil est éteint et débranché avant de le nettoyer.

N'utilisez jamais d'éponges à récurer, de produits abrasifs ou de détergents agressifs tels que l'essence ou l'acétone pour nettoyer l'appareil.

- Nettoyez l'appareil après chaque utilisation pour garantir un fonctionnement optimal.
- Ne rincez jamais l'appareil ni l'adaptateur sous le robinet (fig. 10).
- Évitez de mouiller l'appareil et l'adaptateur secteur (fig. 11).

Nettoyage des accessoires

- 1** Retirez l'accessoire de la tête d'épilation (fig. 5).
- 2** Retirez les poils des accessoires à l'aide de la brosse de nettoyage (fig. 12).
- 3** Rincez les accessoires à l'eau tiède en les faisant tourner (fig. 13).
- 4** Séchez les accessoires avant de les utiliser ou de les ranger.

Nettoyage de la tête d'épilation

- 1** Appuyez sur le bouton de déverrouillage (1) et retirez la tête d'épilation (2) de l'appareil (fig. 14).
- 2** Retirez les poils à l'aide de la brosette de nettoyage (fig. 15).
- 3** Rincez la tête d'épilation sous le robinet pendant 5 à 10 secondes tout en faisant tourner la pince avec votre pouce (fig. 16).

Remarque : N'essayez pas de retirer le disque à pincettes de la tête d'épilation.

- 4** Secouez énergiquement la tête d'épilation (fig. 17).

- 5** Séchez soigneusement la tête d'épilation avec une serviette.

Remarque : Assurez-vous que la tête d'épilation est parfaitement sèche avant de la replacer sur l'appareil.

- 6** Pour fixer la tête d'épilation, placez-la sur l'appareil, puis appuyez jusqu'à ce que vous entendiez un « clic » (fig. 18).

Rangement

- Conservez l'appareil et les accessoires dans la trousse glamour.

Remplacement

Toutes les pièces de cet appareil sont remplaçables. Si vous devez en remplacer une ou plusieurs, adressez-vous à votre revendeur Philips ou à un Centre Service Agréé Philips.

Environnement

- Lorsqu'il ne fonctionnera plus, ne jetez pas l'appareil avec les ordures ménagères, mais déposez-le à un endroit assigné à cet effet, où il pourra être recyclé. Vous contribuerez ainsi à la protection de l'environnement (fig. 19).

Garantie et service

Si vous souhaitez obtenir des informations supplémentaires ou faire réparer l'appareil, ou si vous rencontrez un problème, rendez-vous sur le site Web de Philips à l'adresse www.philips.com ou contactez le Service Consommateurs Philips de votre pays (vous trouverez le numéro de téléphone correspondant sur le dépliant de garantie internationale). S'il n'existe pas de Service Consommateurs Philips dans votre pays, renseignez-vous auprès de votre revendeur Philips local.

Dépannage

Ce chapitre présente les problèmes les plus courants que vous pouvez rencontrer avec votre appareil. Si vous ne parvenez pas à résoudre le problème à l'aide des informations ci-dessous, contactez le Service Consommateurs Philips de votre pays.

Problème	Cause	Solution
L'épilateur ne fonctionne pas.	La prise sur laquelle l'appareil est branché est défectueuse.	Vérifiez que la prise est alimentée. Si vous branchez l'épilateur sur une prise dans la salle de bain, il se peut que vous deviez allumer la lumière de cette pièce pour que la prise soit alimentée. Vous pouvez également utiliser une prise non défectueuse en dehors de la salle de bain.

La protection anti-surchauffe a été activée.

Lorsque l'épilateur arrête de fonctionner et que les indicateurs de vitesse clignotent en rouge, cela signifie que la protection de surchauffe a été activée. Laissez l'appareil refroidir. Les voyants arrêtent de clignoter au bout de 30 secondes. Une fois refroidi, rallumez l'épilateur. Si les voyants recommencent à clignoter, c'est que l'épilateur n'a pas suffisamment refroidi.

La protection anti-surchauffe est activée parce que le disque à pincettes a attrapé un objet ou parce que vous avez exercé une pression trop forte sur la peau avec l'appareil.

Lorsque la protection anti-surchauffe est activée, les indicateurs de vitesse clignotent en rouge. Tournez le disque à pincettes avec votre pouce jusqu'à ce que vous arriviez à retirer l'élément bloquant cette dernière. Rallumez ensuite l'appareil. N'exercez pas de pression trop forte sur la peau avec l'appareil.

ENGLISH

Introduction

Congratulations on your purchase and welcome to Philips! To fully benefit from the support that Philips offers, register your product at www.philips.com/welcome.

General description (Fig. 1)

- A** Epilator
- B** Speed setting indications
- C** On/off button
 - Press once for speed II
 - Press twice for speed I
- D** Opti-light
- E** Epilating head
- F** Release button
- G** Basic epilation cap
- H** Optimal performance cap
- I** Skin stretcher
- J** Active hairlifter with active massage
- K** Active massaging roller
- L** Active hairlifter
- M** Cleaning brush
- N** Adapter
- O** Luxury pouch (not shown)

Important

Read this user manual carefully before you use the appliance and save it for future reference.

Danger

- Keep the appliance and the adapter dry.
- Do not use the appliance near or over a washbasin or bath filled with water (Fig. 2).
- Do not use the appliance in the bath or in the shower (Fig. 3).
- If you use the epilator in the bathroom, do not use an extension cord (Fig. 4).

Warning

- Only use the epilator with the adapter supplied.
- Do not use the appliance, an attachment or the adapter if it is damaged or broken to avoid injuries.
- If the adapter is damaged, always have it replaced with one of the original type in order to avoid a hazard.
- The adapter contains a transformer. Do not cut off the adapter to replace it with another plug, as this causes a hazardous situation.
- Check if the voltage indicated on the adapter corresponds to the local mains voltage before you connect the appliance.

- This appliance is not intended for use by persons (including children) with reduced physical, sensory or mental capabilities, or lack of experience and knowledge, unless they have been given supervision or instruction concerning use of the appliance by a person responsible for their safety.
- Children should be supervised to ensure that they do not play with the appliance.

Caution

- The epilator is only intended for removing women's body hair on areas below the neck. Do not use the epilator for any other purpose.
- For hygienic reasons, the appliance should only be used by one person.
- To prevent damage and injuries, keep the **running** epilator (with or without attachment) away from scalp hair, eyebrows, eyelashes, clothes, threads, cords, brushes etc.
- Do not use the epilator on irritated skin or skin with varicose veins, rashes, spots, moles (with hairs) or wounds without consulting your doctor first.
- People with a reduced immune response or people who suffer from diabetes mellitus, haemophilia or immunodeficiency should also consult their doctor first.
- Your skin may become a little red and irritated the first few times you use the epilator. This phenomenon is absolutely normal and quickly disappears. As you use the epilator more often, your skin gets used to epilation, skin irritation decreases and regrowth becomes thinner and softer. If the irritation has not disappeared within three days, we advise you to consult a doctor.
- Do not look directly into the Opti-light to avoid being dazzled by the light.
- Do not use the epilating head of the epilator without attachment.
- Do not expose the epilator to temperatures lower than 5°C or higher than 35°C.

Electromagnetic fields (EMF)

This Philips appliance complies with all standards regarding electromagnetic fields (EMF). If handled properly and according to the instructions in this user manual, the appliance is safe to use based on scientific evidence available today.

Epilation tips

Note: Always clean the epilating head of the epilator before first use.

- We advise you to epilate before going to bed at night, as skin irritation usually disappears overnight.

- Epilation is easier just after taking a bath or shower. Make sure your skin is completely dry when you start epilating.
- Make sure your skin is clean, entirely dry and free from grease. Do not use any cream before you start epilating.
- Epilation is easier and more comfortable when the hair has the optimum length of 3–4 mm. If the hairs are longer, we recommend that you shave first and epilate the shorter regrowing hairs after 1 or 2 weeks.
- To relax the skin, we advise you to apply a moisturising cream immediately after epilation or a few hours after epilation, depending on what is better for your skin.

Using the epilator

- 1** Insert the appliance plug into the bottom of the appliance and put the adapter in the wall socket.

Epilating the legs with the epilator

- If you already have some experience with epilation, you can simply use the epilating head with the basic epilation cap.
- If you are not used to epilation, we advise you to start epilating with the optimal performance cap. This cap ensures optimal skin contact and its pivoting head stretches the skin and prepares the hairs for epilation.
- If your hairs lie flat on your skin, we advise you to use the active hairlifter with active massage. The active hairlifter with active massage not only lifts up the hairs but its active massaging roller also minimises the pulling sensation of epilation.

Note: Remove the basic epilation cap before you attach the optimal performance cap or the active hairlifter with active massage.

- 1** Squeeze both sides of the basic epilation cap (1) and pull it off the appliance (2) (Fig. 5).
- 2** Put the desired attachment on the epilating head (Fig. 6).

Note: The procedure for placing the attachments onto the appliance is the same for all attachments.

- 3** Press the on/off button once to switch on the epilator.
 - ▶ The epilator starts running at speed II, which is the most efficient speed for epilation. The bottom speed setting indication II lights up (Fig. 7).
 - ▶ If you want to use speed I, press the on/off button a second time. The top speed setting indication I lights up (Fig. 8).

Tip: Speed 1 is suitable for areas with little hair growth, for hard-to-reach areas and for areas where bones are located directly beneath the skin, such as knees and ankles.

- ▶ When you press the on/off button a third time, the epilator switches off.
- 4 Stretch the skin with your free hand to make the hairs stand upright.
 - 5 Place the epilating head at an angle of 90° onto the skin with the on/off button pointing in the direction in which you are going to move the appliance (Fig. 9).
 - 6 Move the appliance slowly over the skin against the direction of hair growth.
 - When you use the optimal performance cap, make sure that both rollers of the skin stretcher always stay in contact with the skin to ensure an optimal result.
 - When you use the active hairlifter with active massage, make sure the active massaging roller and the active hairlifter always stay in contact with the skin. The massaging roller stimulates and relaxes the skin for a gentler epilating.

Overheat protection

The epilator has an integrated overheat protection, which prevents overheating of the appliance.

Note: To avoid overheating of the epilator, do not press the appliance too hard onto your skin. The epilator works best when you move it over your skin without exerting any pressure.

- 1 If the overheat protection is activated, the appliance switches off automatically and the speed setting indications flash red.
- 2 Let the appliance cool down.
 - ▶ The lights stop flashing after 30 seconds.
- 3 When the appliance has cooled down, you can switch it on again. If the lights start to flash red again, the appliance has not yet cooled down completely.

Overload protection

If you press the epilating head too hard onto your skin or when the rotating tweezers of the epilating head get blocked (e.g. by clothes etc.), the appliance stops and the speed setting indications start to flash red for 5 seconds.

- 1 Check if the rotating tweezers of the epilating head are blocked by turning the tweezers with your thumb until you can remove whatever is blocking the rotating tweezers.
- 2 Switch on the appliance again.

Do not press the appliance too hard onto the skin.

Cleaning and maintenance

Note: Make sure the appliance is switched off and unplugged before you start to clean it.

Never use scouring pads, abrasive cleaning agents or aggressive liquids such as petrol or acetone to clean the appliance.

- Clean the appliance after each use to ensure better performance.
- Never rinse the appliance or the adapter under the tap (Fig. 10).
- Keep the appliance and the adapter dry (Fig. 11).

Cleaning the attachments

- 1 Remove the attachment from the epilating head (Fig. 5).
- 2 Remove loose hairs from the attachments with the cleaning brush (Fig. 12).
- 3 Rinse the attachments with lukewarm water while turning them (Fig. 13).
- 4 Dry the attachments before you use or store them.

Cleaning the epilating head of the epilator

- 1 Press the release knob (1) and remove the epilating head from the appliance (2) (Fig. 14).
- 2 Remove loose hairs with the cleaning brush (Fig. 15).
- 3 Rinse the epilating head under the tap for 5-10 seconds while turning the tweezers with your thumb (Fig. 16).

Note: Never try to detach the epilating tweezers from the epilating head.

- 4 Shake the epilating head firmly (Fig. 17).
- 5 Dry the epilating head thoroughly with a tea towel.

Note: Make sure the epilating head is completely dry before you place it back onto the appliance.

- 6 To reattach the epilating head, place it on the appliance and press it onto the appliance until it snaps home ('click') (Fig. 18).

Storage

- Store the appliance and the accessories in the luxury pouch.

Replacement

All parts of the appliance can be replaced. If you need to replace one or more parts, go to your Philips dealer or an authorised Philips service centre.

Environment

- Do not throw away the appliance with the normal household waste at the end of its life, but hand it in at an official collection point for recycling. By doing this, you help to preserve the environment (Fig. 19).

Guarantee and service

If you need service or information or if you have a problem, please visit the Philips website at www.philips.com or contact the Philips Consumer Care Centre in your country (you find its phone number in the worldwide guarantee leaflet). If there is no Consumer Care Centre in your country, go to your local Philips dealer.

Troubleshooting

This chapter summarises the most common problems you could encounter with the appliance. If you are unable to solve the problem with the information below, contact the Consumer Care Centre in your country.

Problem	Cause	Solution
The epilator does not work.	The socket to which the appliance is connected does not work.	Make sure the socket is live. If you connect the epilator to a socket in a bathroom cabinet, you may need to switch on the light in the bathroom to make sure the socket is live. You could also use a working socket outside the bathroom.

Problem	Cause	Solution
	The overheat protection has been activated.	When the epilator stops working and the speed setting indications start flashing red, the overheat protection has been activated. Let the appliance cool down. The lights stop flashing after 30 seconds. When the appliance has cooled down, switch on the epilator again. If the lights start flashing again, the epilator has not yet cooled down sufficiently.

The overload protection is activated because something got caught between the rotating tweezers or because you pressed the appliance too hard onto your skin.	When the overload protection has been activated, the speed setting indications flash red. Turn the tweezers with your thumb until you can easily remove the item that is blocking the rotating tweezers. Then switch on the appliance again. Do not press the appliance too hard onto your skin.
---	--