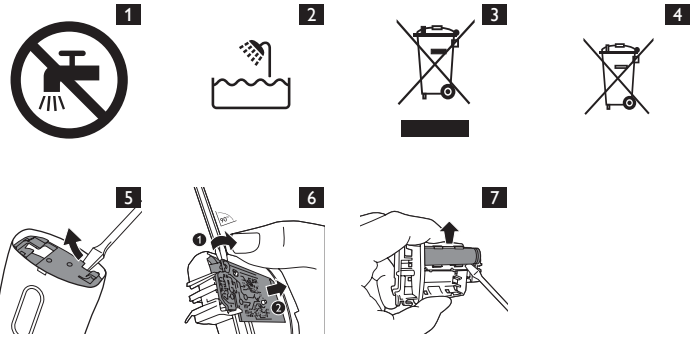


Always here to help you

Register your product and get support at
www.philips.com/welcome

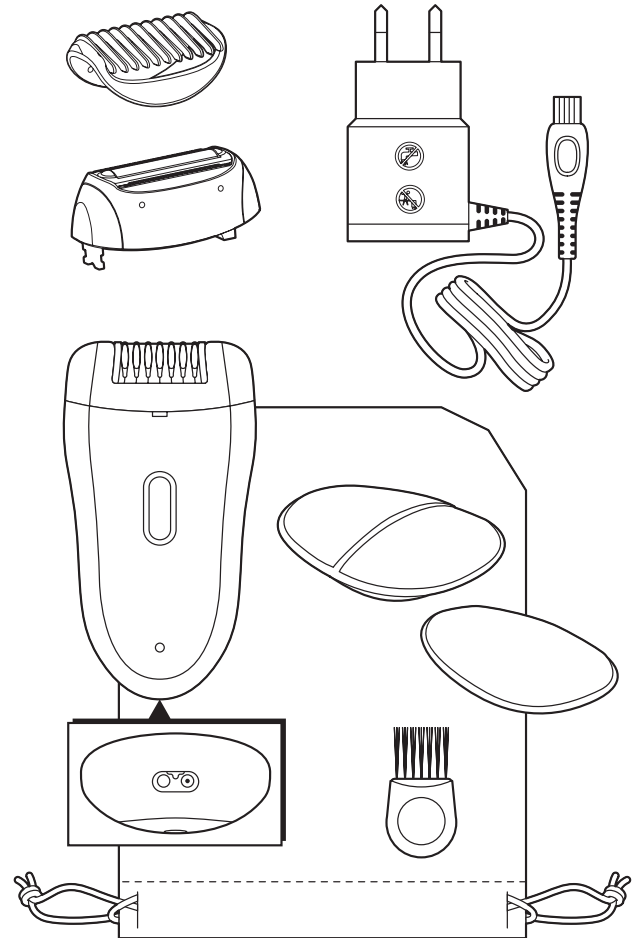
Question?
Contact
Philips

HP6553



User manual

PHILIPS



www.philips.com

100% recycled paper
100% papier recyclé
4222.003.0025.1

Introduction

Congratulations on your purchase and welcome to Philips! To fully benefit from the support that Philips offers, register your product at www.philips.com/welcome.

Important

Read this important information carefully before you use the appliance and save it for future reference.

Danger

- Keep the adapter dry. (Fig. 1)

Warning

- If the adapter is damaged, always have it replaced with one of the original type in order to avoid a hazard.
- This appliance is not intended for use by persons (including children) with reduced physical, sensory or mental capabilities, or lack of experience and knowledge, unless they have been given supervision or instruction concerning use of the appliance by a person responsible for their safety.
- Children should be supervised to ensure that they do not play with the appliance.
- Do not cut off the adapter to replace it with another plug, as this causes a hazardous situation.

Caution

- This appliance is only intended for removing women's body hair on areas below the neck.
- To prevent damage and injuries, keep the **operating** appliance (with or without attachment) away from clothes, threads, cords, brushes etc.
- Do not use the appliance on irritated skin or skin with varicose veins, rashes, spots, moles (with hairs) or wounds without consulting your doctor first. People with a reduced immune response or people who suffer from diabetes mellitus, haemophilia or immunodeficiency should also consult their doctor first.
- Your skin may become a little red and irritated the first few times you use the epilator. This is normal and quickly disappears. As you use the appliance more often, your skin gets used to epilation, skin irritation decreases and regrowth becomes thinner and softer. If the irritation has not disappeared within three days, we advise you to consult a doctor.
- Do not use the epilating head, the shaving head, or the trimming comb if they are damaged or broken, as this may cause injury.
- Do not clean the appliance with water that is hotter than shower temperature (max. 40°C).
- Charge, use and store the appliance at a temperature between 10°C and 30°C.
- Make sure the socket is live when you charge the appliance.
- Do not use bath or shower oils when you epilate wet skin, as this may cause serious skin irritation.
- Noise level: Lc= 76 dB(A).

Electromagnetic fields (EMF)

This Philips appliance complies with all applicable standards and regulations regarding exposure to electromagnetic fields.

General

- This symbol means that this appliance is suitable for use in a bath or shower and for cleaning under a running tap (Fig. 2).
- This appliance is waterproof and can be used in the bath or shower. For safety reasons, it can therefore only be used cordlessly. The appliance does not work when it is connected to the mains.

Environment

- Do not throw away the appliance with the normal household waste at the end of its life, but hand it in at an official collection point for recycling. By doing this, you help to preserve the environment (Fig. 3).
- The built-in rechargeable battery contains substances that may pollute the environment. Always remove the battery before you discard and hand in the appliance at an official collection point. Dispose of the battery at an official collection point for batteries. If you have trouble removing the battery, you can also take the appliance to a Philips service centre. (Fig. 4)

Removing the rechargeable battery

- 1 Disconnect the appliance from the mains and let it operate until the battery is completely empty.
- 2 Remove the epilating head and open the appliance with a screwdriver (Fig. 5).
- 3 Insert the screwdriver into the small slot in the printed circuit board (1). Turn around the screwdriver until the connection between the printed board and battery breaks off (2) (Fig. 6).
- 4 Pry the battery out of the appliance with the screwdriver. (Fig. 7)

Caution: Be careful, the battery strips are sharp.

Do not attempt to replace the rechargeable battery.

Guarantee and support

If you need information or support, please visit www.philips.com/support or read the separate worldwide guarantee leaflet.

БЪЛГАРСКИ**Въведение**

Поздравления за вашата покупка и добре дошли във Philips! За да се възползвате изцяло от предлаганата от Philips поддръжка, регистрирайте продукта си на адрес www.philips.com/welcome.

Важно

Преди да използвате уреда, прочетете внимателно тази важна информация и я запазете за справка в бъдеще.

Опасност

- Пазете адаптера сух. (фиг. 1)

Предупреждение

- С оглед на предотвратяване на злополука, винаги заменяйте повредения адаптер само с оригинален такъв.
- Този уред не е предназначен за ползване от хора (включително деца) с намалени физически възприятия или умствени недъзи или без опит и познания, ако са оставени без наблюдение и не са инструктирани от страна на отговарящо за тяхната безопасност лице относно начина на използване на уреда.
- Наглеждайте децата, за да не си играят с уреда.
- Не отрязвайте адаптера, за да го замените с друг щепсел, тъй като това крие опасности.

Внимание

- Този уред е предназначен само за премахване на окосмяване по женското тяло на места от шията надолу.
- За да избегнете повреди и наранявания, дръжте **работещия** уред (с или без приставка) далече от дрехи, влакна, нишки, четки и др.
- Не използвайте уреда върху възпалена кожа или кожа с разширени вени, обриви, петна, бенки (с косми) или рани без предварителна консултация с лекар. Лица с отслабен имунитет или страдащи от захарен диабет, хемофилия или имунна недостатъчност също трябва предварително да се консултират с лекар.
- При първите няколко използвания на епилатора кожата може леко да се зачерви и възпали. Това е нормално и изчезва бързо. Когато използвате уреда по-често, кожата свива с епилацията, възпаленията намаляват, а наново поникналите косми стават по-тънки и меки. Ако възпалението не изчезне до три дни, ви съветваме да се консултирате с лекар.
- Не използвайте епилиращата глава, бръснещата глава или гребена за подстригване, ако са повредени или счупени, тъй като това може да доведе до нараняване.
- Не мийте уреда с вода, по-гореща от нормалното за душ (макс. 40°C).
- Зареждайте, използвайте и съхранявайте уреда при температури между 10°C и 30°C.
- Когато зареждате уреда, проверете дали в контакта има ток.
- Не използвайте масло за вана или душ, когато епилирате мокра кожа, тъй като това може да доведе до сериозно възпаление на кожата.
- Ниво на шума: Lc= 76 dB(A)

Електромагнитни излъчвания (EMF)

Този уред на Philips е в съответствие с нормативната уредба и всички действащи стандарти, свързани с излагането на електромагнитни излъчвания.

Общи положения

- Този символ означава, уредът е подходящ за употреба във ваната или под душа, както и за измиване с течаща вода (фиг. 2).
- Този уред е водоустойчив и може да се използва във вана или душ. От съображения за сигурност той може да се използва само на батерии. Уредът не работи, когато е включен в захранването.

Опазване на околната среда

- След края на срока на експлоатация не изхвърляйте уреда заедно с нормалните битови отпадъци, а го предайте в официален пункт за събиране, където да бъде рециклиран. По този начин вие помагате за опазването на околната среда (фиг. 3).
- Вградената акумулаторна батерия съдържа вещества, които може да замърсят околната среда. Непременно извадете батерията, преди да изхвърлите уреда или да го предадете в официален пункт за събиране. Предайте батерията в официален пункт за събиране на батерии. Ако имате проблеми при изваждане на батерията, може да занесете уреда в сервизен център на Philips. (фиг. 4)

Изваждане на акумулаторната батерия

- 1 Изключете уреда от захранването и го оставете да работи, докато батерията не се изтощи напълно.
- 2 Свалете епилиращата глава и отворете уреда с отвертка (фиг. 5).
- 3 Пъхнете отвертката в малкия прорез на печатната платка (1). Завъртете отвертката, докато връзката между печатната платка и батерията се счупи (2) (фиг. 6).
- 4 Отделете батерията от уреда с отвертката. (фиг. 7)

Внимание: Внимавайте, планките на батерията са остри.

Не се опитвайте да поставите отново акумулаторната батерия.

Гаранция и поддръжка

Ако се нуждаете от информация или поддръжка, посетете www.philips.com/support или прочетете листовката за международна гаранция.

ČEŠTINA

Úvod

Gratulujeme vám k zakoupení výrobku a vítáme vás ve společnosti Philips. Abyste mohli plně využít podpory, kterou Philips poskytuje, zaregistrujte svůj výrobek na adrese www.philips.com/welcome.

Důležité

Před použitím přístroje si pečlivě přečtěte tuto příručku s důležitými informacemi a uschovejte ji pro budoucí použití.

Nebezpečí

- Adaptér udržujte v suchu. (Obr. 1)

Varování

- Pokud byl poškozen adaptér, musí být vždy nahrazen originálním typem, abyste předešli možnému nebezpečí.
- Osoby (včetně dětí) s omezenými fyzickými, smyslovými nebo duševními schopnostmi nebo nedostatkem zkušeností a znalostí by neměly s přístrojem manipulovat, pokud nebyly o používání přístroje předem poučeny nebo nejsou pod dohledem osoby zodpovědné za jejich bezpečnost.
- Dohlédněte na to, aby si s přístrojem nehrály děti.
- Adaptér nikdy nenahrazujte jinou zástrčkou. Mohlo by tak dojít k nebezpečné situaci.

Upozornění

- Tento přístroj je určen pouze k odstraňování ženských chloupků z částí těla od krku dolů.
- Abyste předešli případnému poškození nebo zranění, dbejte na to, aby přístroj **v provozu** (s nástavci nebo bez nich) nebyl v blízkosti oblečení, tkanin, kabelů, kartáčů apod.
- Nepoužívejte přístroj, pokud je pokožka podrážděná nebo pokud máte varikózní žilky, pupínky nebo mateřská znaménka (s chloupkem), případně zraněná místa bez konzultace s lékařem. Osoby se zhoršeným imunitním systémem nebo osoby, které trpí mellitem, hemofilií nebo deficitem imunity by se rovněž měly nejdříve poradit se svým lékařem.
- Po prvních epilacích může vaše pokožka mírně zčervenat a jevit určité podráždění. Tento jev je zcela normální a zakrátko zmizí. Po několika epilacích si na tento způsob odstraňování chloupků vaše pokožka zvykne, její podráždění se zmírní a nové chloupky budou dorůstat tenčí a jemnější. Kdyby podráždění pokožky do tří dnů nezmizelo, poraďte se se svým lékařem.
- Epilační hlavu, holicí hlavu ani zastříhovací hřeben nepoužívejte, pokud jsou poškozené či rozbité, mohlo by dojít k zranění.
- Přístroj neomývejte vodou s teplotou vyšší, než je teplota koupele (max. 40 °C).
- Přístroj nabíjejte, uchovávejte a používejte při teplotě mezi 10 °C a 30 °C.
- Při nabíjení zkontrolujte, že zásuvka je funkční.
- Při epilaci mokré pokožky nepoužívejte sprchové nebo koupelové oleje, mohlo by tak dojít k vážnému podráždění pokožky.
- Hladina hluku: Lc = 76 dB (A).

Elektromagnetická pole (EMP)

Tento přístroj Philips odpovídá všem platným normám a předpisům týkajícím se elektromagnetických polí.

Obecné informace

- Přístroj s tímto symbolem je vhodný pro použití při koupeli nebo sprchování a lze jej omývat pod tekoucí vodou (Obr. 2).
- Tento přístroj je voděodolný a lze jej používat ve sprše nebo vaně. Z důvodů bezpečnosti jej lze používat pouze bez kabelu. Když je přístroj zapojen do elektrické sítě, nefunguje.

Životní prostředí

- Až přístroj doslouží, nevyhazujte jej do běžného komunálního odpadu, ale odevzdejte jej do sběrných určených pro recyklaci. Pomůžete tím chránit životní prostředí (Obr. 3).
- Vestavěná nabíjecí baterie obsahuje látky, které mohou škodit životnímu prostředí. Před likvidací přístroje nebo odevzdáním na oficiálním sběrném místě z něj vždy baterii vyjměte. Baterii odevzdejte na oficiálním sběrném místě pro baterie. Nedaří-li se vám baterii vyjmout, můžete přístroj zanést do servisního střediska společnosti Philips. (Obr. 4)

Vyjmutí baterie

- 1 Odpojte přístroj ze sítě a nechte jej v provozu, dokud se baterie zcela nevybijí.
- 2 Sejměte epilační hlavu a otevřete přístroj pomocí šroubováku (Obr. 5).
- 3 Vložte šroubovák do malé drážky na tištěném obvodu (1). Otáčejte šroubovákem, dokud se spojení mezi tištěným obvodem a baterií nepřerušuje (2) (Obr. 6).
- 4 Baterii z přístroje vyjměte pomocí šroubováku. (Obr. 7)

Upozornění: Pozor, pásky od baterie jsou ostré.

Nepokoušejte se baterii vyměnit.

Záruka a podpora

Více informací a podpory naleznete na adrese www.philips.com/support nebo samostatném záručním listu s celosvětovou platností.

EESTI

Sissejuhatus

Palju õnne ostu puhul ja tere tulemast Philipsi toodete kasutajate hulka! Philipsi klienditoe tõhusamaks kasutamiseks registreerige toode veebilehel www.philips.com/welcome.

Tähtis

Enne seadme kasutamist lugege oluline teave hoolikalt läbi ja hoidke see edaspidiseks alles.

Oht

- Hoidke adapterit kuivana. (Jn 1)

Hoiatus

- Kui adapter on kahjustatud, laske see ohu vältimiseks välja vahetada originaalvaruosa vastu.
- Seda seadet ei tohi kasutada füüsilise, meele- või vaimse häirega isikud ega ka ebapiisavate kogemuste või teadmistega isikud (kaasa arvatud lapsed), välja arvatud juhul, kui nende ohutuse eest vastutav isik neid seadme kasutamise juures valvab või on neid selleks juhendanud.
- Lapsi tuleks jälgida, et nad ei mängiks seadmega.
- Ärge lõigake adapterit ära, et asendada seda mõne teise pistikuga, kuna see põhjustab ohtliku olukorra.

Ettevaatust

- See seade on mõeldud naise kehale piirkonnast allpool olevate karvade eemaldamiseks.
- Kahjustuste ja vigastuste vältimiseks hoidke **töötavad** seadmeid (otsakuga või ilma) eemal rõivastest, niitides-lõngadest, juhtmetest, harjadest jne.
- Ärge kasutage seadet kui nahk on ärritatud, juhul kui säärtel on veenikomusid, vinne, sünnimärke (karvadega) või haavu ilma arstiga nõu pidamata. Inimesed, kellel on vähendatud immuunsus, nt lapse ootamise ajal või inimesed kellel on diabeet, hemofiilia või immuunpuudulikkus, peaksid arstiga nõu pidama.
- Pärast esimesi epilaatori kasutuskordi võib nahk kergelt punaseks muutuda ja tekkida ärritus. See on täiesti normaalne ja kaob varsti. Epilaatorit sagedamini kasutades harjub nahk epileerimisega, nahaärritus väheneb ja uuesti kasvavad karvad on õrnemad ja pehmemad. Kui nahaärritus ei ole kolme päeva jooksul kadunud, soovitage konsulteerida arstiga.
- Ärge kasutage epileerimispead, raseerimispead või piirlikammi, kui need on kahjustatud või katki, sest need võivad vigastusi põhjustada.
- Ärge puhastage seadet veega, mis on kuumem kui dušivee temperatuur (maksimaalselt 40 °C).
- Laadige, kasutage ja hoiustage seadet temperatuuril 10–30 °C.
- Kontrollige seadme laadimise ajal, kas pistikupesas on vool.
- Märgades tingimustes epileerides ärge kasutage vanni- ega dušiõlisid, kuna need võivad põhjustada tugevat nahaärritust.
- Mõra tase: Lc = 76 dB (A)

Elektromagnetväljad (EMF)

See Philipsi seade vastab kõikidele kokkupuudet elektromagnetiliste väljadega käsitlevatele kohaldatavatele standarditele ja õigusnormidele.

Üldteave

- See sümbol tähendab, et seadet võib kasutada vannis või duši all ning et seadet võib voolava vee all puhastada (Jn 2).
- Seade on veekindel ja seda saab ohutult duši all või vannis kasutada. Ohutuse tagamiseks saab seda ainult juhtmeta kasutada. Seade ei tööta, kui see on elektrivõrku ühendatud.

Keskkond

- Seadme kasutusaja lõppedes ärge visake seda minema tavalise olmeprügi hulgas, vaid viige see ringlussevõtuks ametlikku kogumispunkti. Nii toimides aitate hoida loodust (Jn 3).
- Sisseehitatud taaslaetav aku võib sisaldada keskkonda saastavaid aineid. Eemaldage alati aku enne seadme ametlikus kogumiskohas kõrvaldamist ja üleandmist. Akud tuleb kasutusest kõrvaldamiseks viia ametlikku akude kogumispunkti. Kui teil tekib aku eemaldamisega probleeme, võite seadme ka Philipsi hoolduskeskusesse viia. (Jn 4)

Akupatarei eemaldamine

- 1 Eemaldage seade vooluvõrgust ja laske sellel töötada seni, kuni aku on täielikult tühi.
- 2 Eemaldage epileerimispea ja avage seade kruvikeerajaga (Jn 5).
- 3 Pange kruvikeeraja väiksesse avasse trükkplaadil (1). Keerake kruvikeerajat, kuni trükkplaat ja aku ei ole enam omavahel ühendatud (2) (Jn 6).
- 4 Kangutage aku kruvikeeraja abil seadmest välja. (Jn 7)

Ettevaatust: Ettevaatust, aku klemmiribade ääred on teravad.

Ärge püüdke laetavaid akusid ise välja vahetada.

Garantii ja tugi

Kui vajate teavet või abi, külastage Philipsi veebilehte www.philips.com/support või lugege läbi üleilmne garantiileht.

HRVATSKI

Uvod

Čestitamo na kupnji i dobro došli u Philips! Kako biste u potpunosti iskoristili podršku koju nudi tvrtka Philips, registrirajte svoj proizvod na: www.philips.com/welcome.

Važno

Prije uporabe aparata pažljivo pročitajte ove važne informacije i spremite ih za buduće potrebe.

Opasnost

- Pazite da adapter uvijek bude suh. (Sl. 1)

Upozorenje

- Ako je adapter oštećen, uvijek ga zamijenite originalnim kako biste izbjegli potencijalno opasne situacije.
- Ovaj aparat nije namijenjen osobama (uključujući djecu) sa smanjenim fizičkim ili mentalnim sposobnostima niti osobama koje nemaju dovoljno iskustva i znanja, osim ako im je osoba odgovorna za njihovu sigurnost dala dopuštenje ili ih uputila u uporabu aparata.
- Malu djecu potrebno je nadzirati kako se ne bi igrala aparatom.
- Nikada ne zamjenjujte adapter nekim drugim jer je to opasno.

Oprez

- Ovaj aparat namijenjen je isključivo uklanjanju dlačica s područja ženskog tijela ispod vrata.
- Kako biste izbjegli oštećenja i ozljede, **uključeni** aparat (s nastavcima ili bez njih) držite dalje od odjeće, niti, traka, četki itd.
- Aparat nemojte koristiti na nadraženoj koži ili koži s proširenim venama, osipom, madežima (s dlačicama) ili ranama bez prethodne konzultacije s liječnikom. Osobe smanjenog imuniteta ili osobe koje boluju od dijabetesa, hemofilije ili imunodeficijencije također se prije uporabe trebaju obratiti liječniku.
- Nakon prvih nekoliko uporaba epilatora može se pojaviti slabije crvenilo i nadraženosť kože. Ta pojava je normalna i brzo nestaje. Češćom uporabom aparata koža se navikava na epilaciju, nadraženosť se smanjuje, a izrasle dlačice postaju tanje i mekše. Ako nadraženosť ne nestane unutar tri dana, savjetujemo da se obratite liječniku.
- Glavu za epilaciju, glavu za brijanje ili češalj za podrezivanje nemojte koristiti ako su oštećeni ili polomljeni jer to može uzrokovati ozljedu.
- Aparat nemojte čistiti vodom čija je temperatura viša od temperature vode za tuširanje (najviše 40 °C).
- Aparat punite, koristite i odlažite pri temperaturama između 10°C i 30°C.
- Prilikom punjenja aparata provjerite je li utičnica pod naponom.
- Prilikom epilacije u vlažne kože nemojte koristiti ulja za kupanje ili tuširanje jer to može ozbiljno nadražiti kožu.
- Razina buke: Lc = 76 dB (A).

Elektromagnetska polja (EMF)

Ovaj aparat tvrtke Philips sukladan je svim primjenjivim standardima i propisima koji se tiču izloženosti elektromagnetskim poljima.

Općenito

- Ovaj simbol naznačuje da je aparat pogodan za korištenje prilikom kupanja ili tuširanja te da se može prati pod mlazom vode (Sl. 2).
- Aparat je vodootporan pa se može koristiti u kadi ili pod tušem. Stoga se iz sigurnosnih razloga može koristiti samo bežično. Aparat ne radi kada je priključen na mrežno napajanje.

Zaštita okoliša

- Aparat koji se više ne može upotrebljavati nemojte odlagati s uobičajenim otpadom iz kućanstva, nego ga odnesite u predviđeno odlagalište na recikliranje. Time ćete pridonijeti očuvanju okoliša (Sl. 3).
- Ugrađena baterija s mogućnošću punjenja sadrži tvari štetne za okoliš. Uvijek izvadite bateriju prije odlaganja aparata u otpad i predajte na službenom mjestu za sakupljanje otpada. Bateriju predajte na službenom mjestu za odlaganje baterija. Ako imate problema prilikom vađenja baterije, možete odnijeti aparat u ovlaštenu Philips servisni centar. (Sl. 4)

Vađenje punjive baterije

- 1 Iskopčajte aparat iz električne mreže i ostavite ga da radi dok se baterija potpuno ne isprazni.
- 2 Odvojite epilacijsku glavu i otvorite aparat pomoću odvijača (Sl. 5).
- 3 Umetnite odvijač u mali otvor na ploči sa sklopom (1). Okrećite odvijač dok se veza između ploče sa sklopom i baterije ne prekine (2) (Sl. 6).
- 4 Pomoću odvijača izvadite bateriju iz aparata. (Sl. 7)

Oprez: Budite oprezni, trake baterija su vrlo oštire.

Ne pokušavajte zamijeniti punjivu bateriju.

Jamstvo i podrška

Ako trebate informacije ili podršku, posjetite www.philips.com/support ili pročitajte zasebni međunarodni jamstveni list.

MAGYAR

Bevezetés

Köszönjük, hogy Philips terméket vásárolt! A Philips által biztosított teljes körű támogatáshoz regisztrálja termékét a www.philips.com/welcome oldalon.

Fontos!

A készülék használata előtt figyelmesen olvassa el a fontos tudnivalókat, és őrizze meg későbbi használatra.

Vigyázat!

- Tartsa szárazon az adaptert. (ábra 1)

Figyelmeztetés

- Ha az adapter meghibásodott, a kockázatok elkerülése érdekében mindig eredeti típusúra cseréltesse ki.
- A készülék használatát nem javasoljuk csökkent fizikai, érzékelési, szellemi képességekkel rendelkező, tapasztalatlan vagy kellő ismerettel nem rendelkező személyeknek (beleértve a gyermekeket is), csak a biztonságukért felelős személy felvilágosítása után, felügyelet mellett.
- Vigyázzon, hogy gyermekek ne játszanak a készülékkel.
- Ne vágja le az adaptert a vezetékről, és ne kössön rá másik csatlakozót, mert az veszélyes lehet.

Figyelmeztetés!

- A készülék csak a következő, nyak alatti területeken használható a nem kívánt női testszőrzet eltávolítására.
- A sérülés és anyagi kár megelőzése érdekében a **működő** (tartozékkal ellátott vagy anélkül) készüléket tartsa távol ruházattól, fonalaktól, vezetéktől, keféktől stb.
- Mielőtt gyulladt, visszártágulós, kiütéses, pattanásos, (szőrös) anyajegyes vagy sebhelyes bőrön használná a készüléket, kérje ki orvosa véleményét. Legyenek védekezőrendszerű, cukorbeteg, vérzékeny vagy immunhiányos személyek ugyancsak először orvosukkal beszéljék meg a készülék használatát.
- Az epilátor használata során az első néhány alkalommal kissé pirossá, gyulladtá válhat a bőre. Ez természetes, és hamar elmúlik. Néhány epilálás után bőre hozzászokik a szőrtelenítéshez, az ingerlő hatás mérséklődik, a kinövő szőrszálak pedig vékonyabbak és puhábbak lesznek. Ha a bőrgyulladás nem szűnik meg három napon belül, javasolt orvoshoz fordulni.
- Ne használja az epilálófejet, a borotvafejet vagy a formázófésűt, ha az sérült vagy törött, mert használatuk sérüléshez vezethet.
- Ne tisztítsa a készüléket melegebb vízzel, mint amilyen tusoláshoz használ (max. 40 °C).
- A készüléket 10 °C és 30 °C közötti hőmérsékleten töltsé, tárolja és használja.
- Ellenőrizze, hogy a készülék töltése közben van-e feszültség a konnektorban.

- Ha nedves bőrön epilál, ne használjon fűrdő- vagy tusolóolajokat, mert azok komoly bőrirritációhoz vezethetnek.
- Zajszint: Lc = 76 dB(A).

Elektromágneses mezők (EMF)

Ez a Philips készülék az elektromágneses terekre érvényes összes vonatkozó szabványnak és előírásnak megfelel.

Általános információ

- Ez a jel arra utal, hogy a készüléket fürdés és tusolás közben is lehet használni, valamint folyó víz alatt tisztítani (ábra 2).
- A készülék vízálló, és fürdőkádban vagy zuhany alatt is használható. Vagyis biztonsági okokból csak vezeték nélkül lehet használni. Ha hálózathoz van csatlakoztatva a készülék, akkor nem működik.

Környezetvédelem

- A feleslegessé vált készüléket szelektív hulladékként kell kezelni. Kérjük, hivatalos újrahasznosító gyűjtőhelyen adja le, így hozzájárul a környezet védelméhez (ábra 3).
- A beépített akkumulátor környezetszennyező anyagokat tartalmaz. A készülék hivatalos gyűjtőhelyen történő leadása előtt vagy leselejtezéskor távolítsa el belőle az akkumulátort. Az akkumulátort hivatalos akkumulátor-gyűjtőhelyen adja le. Ha az akkumulátor eltávolítása gondot okozna, elviheti készülékét egy Philips szervizközpontba is. (ábra 4)

Az akkumulátor eltávolítása

- 1 Húzza ki a készüléket a fali aljzatból, és működtesse addig, amíg az akkumulátor teljesen le nem merül.
- 2 Távolítsa el az epilálófejet a készülékről, majd egy csavarhúzóval nyissa ki (ábra 5).
- 3 Tegye a csavarhúzót a nyomtatott áramkörtől lap kis nyílásába. (1). Forgassa addig a csavarhúzót, amíg a nyomtatott áramkörtől lap és az akkumulátor közötti összeköttetést meg nem szünteti (2) (ábra 6).
- 4 A csavarhúzó segítségével feszítse ki az akkumulátort a készülékből. (ábra 7)

Figyelmeztetés! Legyen óvatos, mert az akkumulátor szélei élesek.

Ne próbálja kicserélni az akkumulátort.

Garancia és termékátogatás

Ha információra vagy támogatásra van szüksége, látogasson el a www.philips.com/support weboldalra, vagy olvassa el a különálló, világszerte érvényes garancialevelet.

ҚАЗАҚША

Кіріспе

Өнімді сатып алуыңызбен құттықтаймыз және Philips компаниясына қош келдіңіз! Philips компаниясы ұсынатын қолдауды толығымен пайдалану үшін, өнімді www.philips.com/welcome веб-торабында тіркеңіз.

Маңызды

Құралды қолданбастан бұрын осы маңызды ақпаратты мұқият оқып шығып, оны келешекте қарау үшін сақтап қойыңыз.

Қауіпті жағдайлар

- Адаптерді құрғақ күйде ұстаңыз. (Сурет 1)

Абайлаңыз!

- Адаптер зақымданған болса, қауіпті жағдай туғызбас үшін, оны тек түпнұсқасымен ауыстыру керек.
- Қауіпсіздігіне жауапты адамның қадағалауынсыз немесе құрылғыны пайдалану нұсқауларынсыз, физикалық және ойлау қабілеті шектеулі, сезімталдығы төмен, сондай-ақ білімі мен тәжірибесі аз адамдар (соның ішінде балалар) бұл құрылғыны қолданбауы керек.
- Балалардың құралмен ойнамауын қадағалаған жөн.
- Басқа штепсельдік ұшпен ауыстыру үшін адаптерді кеспеніз, бұл қауіпті жағдай тудыруы мүмкін.

Ескерту

- Бұл құрылғы әйелдердің денесіндегі мойыннан төмен орналасқан қажетсіз түктерді тазартуға арналған.
- Зақым мен жарақат алу жағдайларын болдырмау үшін, **қосылып тұрған** құрылғыны (қосақы құралы орнатылған немесе орнатылмаған) киімдерден, жіптерден, сымдардан, шеткалардан, т.б. заттардан аулақ ұстаңыз.
- Құралды тітіркенген, варикозы, майда бөрттіктері, безеуі, қал (шашы бар қалдар) бар теріге немесе жараланған теріге қолданар алдында дәрігеріңізбен кеңесіңіз. Иммунитеті төмен немесе диабетпен, гемофилия ауыруымен немесе иммунодефицитпен сырқаттанған адамдар да алдымен дәрігерлерімен кеңескені дұрыс.

- Эпиляторды алғашқы рет қолданғанда, теріңіз кішкене қызаруы немесе тітіркенуі мүмкін. Бұл – қалыпты жағдай және ол тез арада жоқ болады. Құрылғыны көбірек қолданған сайын теріңіз эпиляцияға үйрене бастайды, тері тітіркенуі азайып, қайта өскен шаштарыңыз жұқа және жұмсақ бола бастайды. Егер үш күн ішінде терінің тітіркенуі кетпесе, дәрігерге көрінген жөн.
- Зақымданған немесе сынған эпилятор басын, қыратын басты немесе триммер тарағын пайдаланбаңыз, жарақаттанып қалуыңыз мүмкін.
- Құралды душка түсетін судан ыстық (ең көбі 40 °C) сумен жуманңыз.
- Құралды тек 10 °C және 30 °C аралығында зарядтаңыз, пайдаланыңыз және сақтаңыз.
- Құрылғыны зарядтаған кезде, розетканың жұмыс істеп тұрғанын тексеріңіз.
- Ылғал теріге эпиляция жасағанда, жуынатын бөлмеге немесе душка арналған майларды пайдаланбаңыз, тері қатты тітіркенуі мүмкін.
- Шу деңгейі: Lc= 76 dB(A).

Электромагниттік өрістер (ЭМӨ)

Осы Philips құралы электромагниттік өрістерге қатысты барлық қолданыстағы стандарттар мен ережелерге сәйкес келеді.

Жалпы ақпарат

- Бұл белгі құралдың ваннада немесе душта пайдалануға, сондай-ақ ағынды сумен жууға жарамды екенін білдіреді (Сурет 2).
- Бұл құрылғыға су өтпейді және оны жуынатын бөлмеде немесе душта пайдалануға болады. Қауіпсіздік себептерге байланысты оны тек сымсыз пайдалануға болады. Құрылғы қуат көзіне қосулы тұрғанда жұмыс істемейді.

Қоршаған орта

- Жарамдылық мерзімі аяқталғанда, құралды тұрмыстық қоқыспен бірге тастамаңыз. Қайта өңдейтін арнайы жинау орнына тапсырыңыз. Бұл әрекет қоршаған ортаны сақтауға септігін тигізеді (Сурет 3).
- Бекітілген қайта зарядталатын батареяда қоршаған ортаны ластауы мүмкін заттар бар. Құрылғыны арнайы жинау орнына тастамас бұрын әрқашан батареяны шығарып алыңыз. Батареяны батареяларға арналған арнайы жинау орнына тастаңыз. Батареяны шығарып алуда қиындық туындаса, құрылғыны Philips қызмет көрсету орталығына апаруға да болады. (Сурет 4)

Қайта зарядталатын батареяларды алу

- 1 Құрылғыны ажыратып, батарея қуаты әбден таусылғанша қолданыңыз.
- 2 Эпилятор басын шешіп, құралды бұрауышпен ашыңыз (Сурет 5).
- 3 Бұрауышты басып, шығарылған схема тақтайшасындағы кішкентай ұяға кіргізіңіз (1). Басып шығарылған тақтайша мен батарея арасындағы қосылым ажыратылғанша бұрауышты бұраңыз (2) (Сурет 6).
- 4 Бұрауыштың көмегімен батареяны құралдан шығарыңыз. (Сурет 7)

Ескерту: Абай болыңыз, батарея қырлары өте өткір болады.

Қайта зарядталатын батареяны ауыстыруға әрекет жасамаңыз.

Кепілдік және қолдау

Егер сізге ақпарат немесе қолдау қажет болса, www.philips.com/support сайтына кіріңіз немесе бөлек дүниежүзілік кепілдік парақшасын оқыңыз.

Эпилятор жинағы

Өндіруші: "Филипс Консьюмер Лайфстайл Б.В.", Туссендиенен 4, 9206 АД, Драхтен, Нидерланды

Ресей және Кедендік Одақ территориясына импорттаушы: "Филипс" ЖШҚ, Ресей Федерациясы, 123022 Мәскеу қаласы, Сергей Макеев көшесі, 13-үй, тел. +7 495 961-1111

HP6553: 100-240V 50-60Hz

HP6553: Li-ion

Тұрмыстық қажеттіліктерге арналған

Кепілдік бойынша қызмет көрсету жөніндегі сұрақтарға жауап алу үшін тауарды сатып алған жерге хабарласыңыз. Өнімнің жарамдылық мерзімі сатып алған күннен бастап 2 жыл. Барлық қосымша ақпаратты 8 75 11 65 01 23 телефонына қоңырау шалу арқылы Ақпарат орталығынан алуға болады (стационарлық телефон арқылы Қазақстан Республикасы аумағына қоңырау шалу тегін). По вопросам гарантийного обслуживания обратитесь по месту приобретения товара. Срок службы изделия 1 год с даты продажи. Вся дополнительную информацию можно получить в Информационном центре по телефону 8 75 11 65 0123 (бесплатный звонок на территории РК со стационарных телефонов)

Įvadas

Sveikiname įsigijus gaminį ir sveiki atvykę į „Philips“ svetainę! Jei norite pasinaudoti „Philips“ siūloma pagalba, savo gaminį užregistruokite adresu www.philips.com/welcome.

Svarbu

Prieš pradėdami naudotis prietaisu atidžiai perskaitykite šią svarbią informaciją ir saugokite ją, nes jos gali prireikti ateityje.

Pavojus

- Adapterį laikykite sausai. (Pav. 1)

Įspėjimas

- Jei adapteris pažeistas, kad išvengtumėte pavojaus, visada pakeiskite jį originalaus tipo adapteriu.
- Šis prietaisas neskirtas naudoti asmenims (įskaitant vaikus) su ribotomis fizinėmis, sensorinėmis ar psichinėmis galimybėmis arba asmenims, neturintiems pakankamai patirties ir žinių, nebent juos prižiūri arba naudotis prietaisu apmoko už jų saugą atsakingas asmuo.
- Prižiūrėkite vaikus, kad jie nežaistų su prietaisu.
- Norėdami išvengti pavojingų situacijų, nenupjaukite adapterio, norėdami jį pakeisti kitu kištuku.

Dėmesio

- Šis prietaisas skirtas tik moterų plaukams šalinti nuo viso kūno, išskyrus veido ir galvos sritis.
- Jei norite išvengti pažeidimų ir sužalojimų, **veikiančio** prietaiso (su priedais ar be jų) nelaikykite prie drabužių, siūlų, laidų, šepetėlių ir t. t.
- Nenaudokite prietaiso, jei jūsų venos yra išsiplėtusios, oda sudirgusi, išberta ar šlakuota, jei ant odos yra apgamų (su plaukeliais) ar žaizdelių, prieš tai nepasikonsultavę su gydytoju. Žmonės, kurių imunitetas susilpnėjęs, arba žmonės, kenčiantys nuo cukrinio diabeto, hemofilijos ar imuninio deficito sindromo, taip pat pirmiausiai turėtų pasitarti su gydytoju.
- Po pirmųjų depilavimo kartų jūsų oda gali truputį parausti ir sudirgti. Tai visiškai normalu ir greitai išnyks. Ilgiau naudojantis prietaisu, jūsų oda pripras prie depilavimo, ji sudirgs mažiau, o išaugantys plaukeliai taps plonesni ir švelnesni. Odos sudirginimui neišnykus per tris dienas, patariame pasikonsultuoti su gydytoju.
- Epiliavimo ir skutimo galvutį ar kirpimo šukų nenaudokite, jei jos pažeistos ar sulūžusios, nes galite susižeisti.
- Prietaiso neplaukite vandeniu, karštesniu nei dušo vandens temperatūra (maks. 40 °C).
- Prietaisą įkraukite, naudokite ir laikykite 10–30 °C temperatūroje.
- Kraudami prietaisą, įsitinkite, kad elektros lizdas veikia.
- Epiliuodami plaukus ant drėgnos odos nenaudokite vonios ar dušo alejiaus, nes tai gali labai sudirginti odą.
- Triukšmo lygis: Lc = 76 dB(A).

Elektromagnetiniai laukai (EML)

„Philips“ prietaisas atitinka visus taikomus standartus ir normas dėl elektromagnetinių laukų poveikio.

Bendrasis aprašymas

- Šis ženklas reiškia, kad šį prietaisą galima naudoti vonioje ar dušo kabinoje ir plauti po tekančiu vandeniu (Pav. 2).
- Šis prietaisas atsparus vandeniui ir jį galima naudoti vonioje arba duše. Saugumo sumetimais epilatorius veikia tik belaido. Prietaisas neveikia, kai prijungtas prie maitinimo tinklo.

Aplinka

- Susidėvėjusio prietaiso neišmeskite su įprastomis buitinėmis atliekomis, o nuneškite jį į oficialų surinkimo punktą perdirbti. Taip prisidėsite prie aplinkosaugos (Pav. 3).
- Naudojamoje pakartotinai įkraunamoje baterijoje yra medžiagų, kurios gali teršti aplinką. Prieš išmesdami prietaisą arba atiduodami į surinkimo punktą, būtinai išimkite bateriją. Ją atiduokite į oficialų baterijų surinkimo punktą. Jei baterijos išimti nepavyksta, prietaisą galite nunešti į „Philips“ techninės priežiūros centrą. (Pav. 4)

Pakartotinai įkraunamų baterijų išėmimas

- 1 Atjunkite prietaisą nuo maitinimo tinklo ir leiskite jam veikti, kol baterija visiškai išsikraus.
- 2 Nuimkite epiliavimo galvutę ir atsuktuvu atidarykite prietaisą (Pav. 5).
- 3 Įstatykite atsuktuvą į nedidelę išpjovą spausdintinės elektros grandinės plokštėje (1). Sukite atsuktuvą aplink, kol jungtis tarp spausdintinės plokštės ir baterijos sulūš. (2) (Pav. 6).
- 4 Iš prietaiso išimkite akumuliatorių, naudodami atsuktuvą. (Pav. 7)

Dėmesio! Būkite atsargūs – maitinimo elemento juostelės yra aštrios.

Nebandykite pakeisti pakartotinai įkraunamo maitinimo elemento.

Garantija ir pagalba

Jei reikia informacijos ar pagalbos, apsilankykite www.philips.com/support arba perskaitykite atskirą visame pasaulyje galiojantį garantijos lankstinuką.

LATVIEŠU

Ievads

Apsveicam ar pirkumu un laipni lūdzam Philips! Lai pilnībā izmantotu Philips piedāvātā atbalsta iespējas, reģistrējiet izstrādājumu vietnē www.philips.com/welcome.

Svarīgi!

Pirms ierīces lietošanas rūpīgi izlasiet šo svarīgo informāciju un saglabājiet to, lai vajadzības gadījumā varētu ieskatīties tajā arī turpmāk.

Briesmas

- Glabājiet adapteri sausu. (Zīm. 1)

Brīdinājums!

- Ja adapteris ir bojāts, lai izvairītos no negadījumiem, nomainiet to ar oriģinālu adapteri.
- Šo ierīci nedrīkst izmantot personas (tai skaitā bērni) ar fiziskiem, maņu vai garīgiem traucējumiem vai ar nepietiekamu pieredzi un zināšanām, kamēr par viņu drošību atbildīgā persona nav viņus īpaši apmācījusi šo ierīci izmantot.
- Jānodrošina, lai ar ierīci nevarētu rotāļties mazi bērni.
- Negrieziet adapteri, lai aizstātu to ar citu spraudni, jo tā tiek radītas bīstamas situācijas.

Ievērbai

- Šī ierīce ir paredzēta sievietēm nevēlama ķermeņa apmatojuma likvidēšanai tikai zonās zem kakla līnijas.
- Lai izvairītos no bojājumiem un traumām, netuviniet **ieslēgtu** ierīci (ar uzgali vai bez tā) apģērbam, diegiem, vadiem, sukām utml.
- Ja jums ir sakairināta āda vai varikozas vēnas, izsitumi, pūtītes, dzimumzīmes (ar matiņiem) vai rētas, tad nelietojiet epilatoru iepriekš nekonsultējoties ar ārstu. Cilvēkiem ar pazeminātu imunitāti, piemēram, cukura diabēta slimniekiem, cilvēkiem ar hemofiliju vai imūnsistēmas deficītu, arī pirms ierīces lietošanas vispirms jākonsultējas ar savu ārstu.
- Pirmajās reizēs lietojot epilatoru, āda var kļūt nedaudz sarkana un sakairināta. Tas ir normāli un ātri pazudīs. Lietojot ierīci arvien biežāk āda pieradīs pie epilēšanas, ādas kairinājums samazināsies un matiņi kļūs smalkāki un mīkstāki. Ja kairinājums nepazūd trīs dienu laikā, iesakām konsultēties ar ārstu.
- Nelietojiet epilācijas galviņu, skūšanas galviņu vai apgriešanas ķemmi, ja šie piederumi ir bojāti vai salūzuši, jo tas var radīt traumas.
- Netīriet ierīci ūdenī, kas ir karstāks par temperatūru dušā (maks. 40 °C).
- Uzlādējiet, lietojiet un uzglabājiet ierīci 10–30 °C augstā temperatūrā
- Pirms ierīces uzlādes pārlecinieties, ka kontaktlīdzda darbojas.
- Epilējot mitru ādu, neizmantojiet vannai un dušai paredzētās eļļas, jo tās var stipri kairināt ādu.
- Trokšņa līmenis: Lc = 76 dB (A)

Elektromagnētiskie lauki (EML)

Šī Philips ierīce atbilst visiem piemērojamiem standartiem un noteikumiem, kas attiecas uz elektromagnētisko lauku iedarbību.

Vispārīgi

- Šis simbols nozīmē, ka ierīce ir piemērota lietošanai vannā un dušā kā arī to var tīrīt, skalojot tekošā ūdenī (Zīm. 2).
- Šī ierīce ir ūdensdroša un to var izmantot vannā vai dušā. Drošības nolūkos to var izmantot tikai bez vada. Ierīce nedarbojas, kad tā ir pieslēgta elektrotīklam.

Vide

- Pēc ierīces darbību beigām neizmetiet to kopā ar sadzīves atkritumiem, bet nododiet oficiālā savākšanas punktā pārstrādei. Tādā veidā palīdzēsiet saudzēt vidi (Zīm. 3).
- Iebūvētā akumulatora sastāvā ir vielas, kas var būt kaitīgas videi. Pirms ierīces izmešanas vienmēr izņemiet akumulatoru un nododiet ierīci oficiālā savākšanas punktā. Akumulatoru nododiet oficiālā akumulatoru savākšanas punktā. Ja akumulatora izņemšana sagādā grūtības, dodieties ar šo ierīci uz Philips tehniskās apkopes centru, kur akumulatoru izņems un atbrīvosies no tā videi drošā veidā. (Zīm. 4)

Atkārtoti uzlādējamā akumulatora izņemšana

- 1 Atvienojiet ierīci no elektrotīkla un ļaujiet tai darboties, līdz baterija ir pilnībā izlādējusies.
- 2 Noņemiet epilēšanas galviņu un, izmantojot skrūvgriezi, atveriet ierīci (Zīm. 5).
- 3 Ievietojiet skrūvgriezi drukātās shēmas plates mazajā atverē (1). Pagrieziet skrūvgriezi, līdz savienojums starp drukāto shēmu un bateriju pārļūst (2) (Zīm. 6).

4 Ar skrūvgriezi izņemiet akumulatoru no ierīces. (Zīm. 7)

levēri! Uzmanieties! Akumulatoru baterijas malas ir asas!

Nemēģiniet nomainīt akumulatora bateriju.

Garantija un atbalsts

Ja nepieciešama informācija vai atbalsts, lūdzu, apmeklējiet vietni www.philips.com/support vai atsevišķo pasaules garantijas bukletu.

POLSKI

Wprowadzenie

Gratulujemy zakupu i witamy wśród użytkowników produktów Philips! Aby w pełni skorzystać z oferowanej przez firmę Philips pomocy, zarejestruj swój produkt na stronie www.philips.com/welcome.

Ważne

Przed rozpoczęciem korzystania z urządzenia zapoznaj się dokładnie z tymi informacjami i zachowaj je na przyszłość.

Niebezpieczeństwo

- Zasilacz przechowuj w suchym miejscu. (rys. 1)

Ostrzeżenie

- Ze względów bezpieczeństwa w przypadku uszkodzenia zasilacza wymień go na oryginalny zasilacz tego samego typu.
- Urządzenie nie jest przeznaczone do użytku przez osoby (w tym dzieci) o ograniczonych zdolnościach fizycznych, sensorycznych lub umysłowych, a także nieposiadające wiedzy lub doświadczenia w zakresie użytkowania tego typu urządzeń, chyba że będą one nadzorowane lub zostaną poinstruowane na temat korzystania z tego urządzenia przez opiekuna.
- Nie pozwalaj dzieciom bawić się urządzeniem.
- Ze względów bezpieczeństwa nie odcinaj zasilacza w celu wymiany wtyczki na inną.

Uwaga

- To urządzenie jest przeznaczone tylko do usuwania włosów z kobiecego ciała z obszarów znajdujących się poniżej szyi.
- Aby uniknąć uszkodzeń lub skaleczeń, **włączone** urządzenie (z nasadką lub bez) trzymaj z dala od ubrań, nici, przewodów, szczonek itp.
- Nie używaj urządzenia bez uprzedniej konsultacji z lekarzem, jeśli Twoja skóra jest podrażniona lub jeśli masz żyłki, wysypkę, wypryski, pieprzyki (z włoskami) lub zadrapania. Jeśli cierpisz na obniżoną odporność immunologiczną, np. podczas ciąży, lub jeśli masz cukrzycę, hemofilie lub brak ogólnej odporności, przed rozpoczęciem depilacji także zasięgnij opinii lekarza.
- Podczas kilku pierwszych zastosowań depilatora skóra może być nieco zaczerwieniona i podrażniona. To normalne zjawisko, które szybko ustępuje. Przy częstym korzystaniu z urządzenia skóra przyzwyczaja się do depilacji, podrażnienie zmniejsza się, a odrastające włoski są cieńsze i bardziej miękkie. Jeśli podrażnienie nie ustąpi w ciągu trzech dni, skonsultuj się z lekarzem.
- Nie korzystaj z głowicy depilującej, głowicy goliącej ani nasadki do przycinania, gdy są uszkodzone lub pęknięte, ponieważ może to spowodować obrażenia ciała.
- Nie płucz urządzenia wodą o temperaturze wyższej niż temperatura wody do kąpieli (maks. 40°C).
- Używaj urządzenia, ładuj i przechowuj je w temperaturze od 10 do 30°C.
- Gniazdko elektryczne musi być sprawne, aby urządzenie zostało naładowane.
- Podczas depilacji na mokro nie używaj olejków do kąpieli, ponieważ może to spowodować poważne podrażnienia skóry.
- Poziom hałasu: Lc = 76 dB (A).

Pola elektromagnetyczne (EMF)

To urządzenie firmy Philips spełnia wszystkie normy i jest zgodne z wszystkimi przepisami dotyczącymi narażenia na działanie pól elektromagnetycznych.

Opis ogólny

- Ten symbol oznacza, że z urządzenia można korzystać podczas kąpieli lub pod prysznicem oraz że można czyścić je pod bieżącą wodą (rys. 2).
- To urządzenie jest wodoodporne i można go używać w kąpieli lub pod prysznicem. W związku z tym ze względów bezpieczeństwa pracuje ono tylko w trybie zasilania bezprzewodowego. Urządzenie nie działa, kiedy jest podłączone do sieci elektrycznej.

Ochrona środowiska

- Zużytego urządzenia nie należy wyrzucać wraz z normalnymi odpadami gospodarstwa domowego — należy oddać je do punktu zbiórki surowców wtórnych w celu utylizacji. Stosowanie się do tego zalecenia pomaga w ochronie środowiska (rys. 3).
- Wbudowany akumulator zawiera substancje szkodliwe dla środowiska naturalnego. Pamiętaj o wyjęciu akumulatora przed wyrzuceniem urządzenia lub oddaniem go do punktu zbiórki surowców wtórnych. Akumulator należy wyrzucić w wyznaczonym do tego miejscu. W przypadku problemów z wyjęciem akumulatora urządzenie można dostarczyć do centrum serwisowego firmy Philips. (rys. 4)

Wyjmowanie akumulatora

- 1 Odłącz urządzenie od sieci elektrycznej i pozostaw je włączone aż do całkowitego wyczerpania akumulatora.
- 2 Zdejmij głowicę depilującą i otwórz urządzenie za pomocą śrubokręta (rys. 5).
- 3 Włóż śrubokręt w małą szczelinę w płytce drukowanej (1). Obróć śrubokręt, tak aby oddzielić od siebie płytkę drukowaną i akumulator (2) (rys. 6).
- 4 Wyjmij akumulator z urządzenia za pomocą śrubokręta. (rys. 7)

Uwaga: Należy zachować ostrożność, gdyż styki akumulatora są ostre.

Nie próbuj wymieniać akumulatora.

Gwarancja i pomoc techniczna

Jeśli potrzebujesz pomocy lub dodatkowych informacji, odwiedź stronę www.philips.com/support lub zapoznaj się z oddzielną ulotką gwarancyjną.

ROMÂNĂ

Introducere

Felicitări pentru achiziție și bun venit la Philips! Pentru a beneficia pe deplin de asistență oferită de Philips, înregistrați-vă produsul la www.philips.com/welcome.

Important

Citiți cu atenție aceste informații importante înainte de a utiliza aparatul și păstrați-le pentru consultare ulterioară.

Pericol

- Nu udați adaptorul. (fig. 1)

Avertisment

- Dacă adaptorul este deteriorat, înlocuiți-l întotdeauna cu unul original, pentru a evita orice accident.
- Acest aparat nu trebuie utilizat de către persoane (inclusiv copii) care au capacități fizice, mentale sau senzoriale reduse sau sunt lipsite de experiență și cunoștințe, cu excepția cazului în care sunt supravegheați sau instruiți cu privire la utilizarea aparatului de către o persoană responsabilă pentru siguranța lor.
- Copiii trebuie supravegheați, pentru a nu transforma aparatul în obiect de joacă.
- Nu încercați să înlocuiți ștecherul adaptorului, întrucât acest lucru conduce la situații periculoase.

Precauție

- Acest aparat este destinat exclusiv îndepărtării părului de pe corp la femei în zonele aflate mai jos de gât.
- Pentru a preveni deteriorarea și rănirea, țineți aparatul **în funcțiune** (cu sau fără accesoriu) la distanță de haine, fire, cabluri, perii etc.
- Nu utilizați capul de epilare pe piele iritată, vene inflamate, erupții, Pete, alunițe (cu păr) sau răni, fără a consulta în prealabil medicul. De asemenea, persoanele cu imunitate redusă (de ex. în perioada sarcinii), persoanele diabetice, hemofiliice sau imunodeficientă trebuie să consulte și medicul.
- Pielea se poate înroși și se poate irita după primele epilări. Acest lucru este normal și dispare în scurt timp. Pe măsură ce veți folosi aparatul, pielea se va obișnui cu epilarea, iritațiile se vor reduce, iar părul care va crește din nou va fi mai subțire și mai fin. Dacă iritația nu dispare după trei zile, vă sfătuim să consultați un medic.
- Nu utilizați capul de epilare, capul de radere sau pieptele de tundere dacă sunt deteriorate sau rupte, deoarece vă puteți răni.
- Nu curățați aparatul cu apă mai fierbinte decât cea utilizată în mod obișnuit pentru duș (max. 40 °C).
- Încărcați, utilizați și păstrați aparatul la o temperatură cuprinsă între 10 °C și 30 °C.
- Asigurați-vă că priză este alimentată când încărcați aparatul.
- Atunci când vă epilați pe pielea umedă, nu utilizați uleiuri de duș sau de baie, pentru a evita iritații grave ale pielii.
- Nivel de zgomot: Lc = 76 dB (A).

Câmpuri electromagnetice (EMF)

Acest aparat Philips respectă toate standardele și reglementările aplicabile privind expunerea la câmpuri electromagnetice.

Generalități

- Acest simbol înseamnă că acest aparat este adecvat pentru utilizarea în baie sau sub duș și pentru curățarea sub jet de apă (fig. 2).
- Acest aparat este rezistent la apă și poate fi utilizat în cadă sau în duș. Prin urmare, din motive de securitate, poate fi utilizat numai fără fir. Aparatul nu funcționează atunci când este conectat la priză.

Protecția mediului

- Nu aruncați aparatul împreună cu gunoiul menajer la sfârșitul duratei de funcționare, ci predați-l la un punct de colectare oficial pentru reciclare. În acest fel, veți ajuta la protejarea mediului înconjurător (fig. 3).
- Bateria reîncărcabilă încorporată conține substanțe care pot polua mediul. Scoateți întotdeauna bateria înainte de a casa aparatul și de a-l preda la un punct de colectare oficial. Predați bateria la un punct de colectare oficial pentru baterii. Dacă nu reușiți să scoateți bateria, puteți duce, de asemenea, aparatul la un centru de service Philips. (fig. 4)

Îndepărtarea bateriei reîncărcabile

- 1 Deconectați aparatul de la priză și lăsați-l în funcțiune până la descărcarea completă a bateriei.
- 2 Scoateți capul de epilare și deschideți aparatul cu o șurubelniță (fig. 5).
- 3 Introduceți șurubelnița în fanta mică a plăcii cu circuite imprimate (1). Întoarceți șurubelnița până când conexiunea dintre placa de circuite imprimate și baterie se desface (2) (fig. 6).
- 4 Ridicați bateria din aparat cu șurubelnița. (fig. 7)

Atenție: Atenție: benzile de contact ale bateriei sunt foarte ascuțite.

Nu încercați să înlocuiți bateria reîncărcabilă.

Garanție și asistență

Dacă aveți nevoie de informații sau de asistență, vă rugăm să vizitați www.philips.com/support sau să citiți broșura de garanție internațională separată.

РУССКИЙ

Введение

Поздравляем с покупкой продукции Philips! Для получения полной поддержки, оказываемой компанией Philips, зарегистрируйте прибор на веб-сайте www.philips.com/welcome.

Важная информация

Перед началом эксплуатации прибора внимательно ознакомьтесь с настоящим буклетом и сохраните его для дальнейшего использования в качестве справочного материала.

Опасно!

- Избегайте попадания жидкости на адаптер. (Рис. 1)

Предупреждение

- Если адаптер поврежден, заменяйте его только таким же адаптером, чтобы обеспечить безопасную эксплуатацию прибора.
- Данный прибор не предназначен для использования лицами (включая детей) с ограниченными возможностями сенсорной системы или ограниченными умственными или физическими способностями, а также лицами с недостаточным опытом и знаниями, кроме как под контролем и руководством лиц, ответственных за их безопасность.
- Не позволяйте детям играть с прибором.
- Запрещается самостоятельно производить замену оригинальной вилки адаптера: это опасно.

Внимание!

- Данный прибор разработан специально для женщин и предназначен для удаления волос на теле на участках ниже шеи.
- Во избежание повреждений или травм запрещается держать **включенный** прибор (с насадкой или без) рядом с одеждой, нитками, проводами, шетками и т.п.
- Не пользуйтесь прибором на участках с раздраженной кожей, при варикозном расширении вен, при наличии на коже сыпи, родинок (с волосками), пятен или ран, не проконсультировавшись предварительно с врачом. Лицам с пониженным иммунитетом, при сахарном диабете, гемофилии и иммунодефицитных состояниях пользоваться прибором можно также только после консультации с врачом.
- После первых нескольких процедур эпиляции на коже может появиться раздражение и покраснение. Это обычное явление, которое вскоре пройдет. При частом использовании кожа привыкнет к эпиляции, раздражение исчезнет, а волосы станут мягче и тоньше. Если в течение трех дней раздражение не исчезнет, вам следует обратиться к врачу.
- Во избежание травм не используйте эпиляционную головку, бритвенную головку или насадку-гребень, если они повреждены или сломаны.
- Не промывайте прибор водой, температура которой выше 40 °C.
- Зарядка, использование и хранение прибора должны производиться при температуре 10 °C — 30 °C.
- Перед зарядкой прибора убедитесь в исправности розетки электросети.
- Не используйте масла для душа и ванны во время эпиляции на влажной коже — это может стать причиной появления серьезного раздражения на коже.
- Уровень шума: Lc = 76 дБ(А)

Электромагнитные поля (ЭМП)

Этот прибор Philips соответствует всем применимым стандартам и нормам по воздействию электромагнитных полей.

Общие сведения

- Данный символ означает, что прибор можно использовать в душе или ванной, а также промывать проточной водой (Рис. 2).
- Этот прибор является водонепроницаемым, поэтому им можно пользоваться в душе или ванной. В целях безопасности прибор можно использовать только в беспроводном режиме. Прибор не работает от сети.

Защита окружающей среды

- После окончания срока службы не выбрасывайте прибор вместе с бытовыми отходами. Передайте его в специализированный пункт для дальнейшей утилизации. Этим Вы можете защитить окружающую среду (Рис. 3).
- Аккумулятор содержит вещества, загрязняющие окружающую среду. После окончания срока службы прибора, перед тем как передать его на утилизацию, обязательно извлеките аккумулятор. Аккумулятор следует утилизировать в специализированных пунктах. Если при извлечении аккумулятора возникли затруднения, можно передать прибор в сервисный центр Philips. (Рис. 4)

Извлечение аккумулятора

- 1 Отключите прибор от сети и оставьте его включенным до полной разрядки аккумулятора.
- 2 Снимите эпиляционную головку и откройте корпус прибора с помощью отвертки (Рис. 5).
- 3 Вставьте отвертку в небольшой паз в печатной плате (1). Поворачивайте отвертку до отсоединения печатной платы от аккумулятора (2) (Рис. 6).
- 4 С помощью отвертки извлеките аккумулятор из прибора. (Рис. 7)

Внимание! Будьте осторожны: контактные полосы аккумулятора острые.

Не пытайтесь заменить аккумулятор.

Гарантия и поддержка

Для получения поддержки или информации посетите веб-сайт www.philips.com/support или ознакомьтесь с информацией на гарантийном талоне.

Набор для эпиляции
Изготовитель: "Филип Консьюмер Лайфстайл Б.В.", Туссендиен 4, 9206 АД, Драхтен, Нидерланды
Импортер на территорию России и Таможенного Союза: ООО "Филипс", Российская Федерация, 123022 г. Москва, ул. Сергея Макеева, д.13, тел. +7 495 961-1111
HP6553: 100-240V 50-60Hz
HP6553: Li-ion
Для бытовых нужд
По вопросам гарантийного обслуживания обратитесь по месту приобретения товара. Срок службы изделия 2 год с даты продажи. Всю дополнительную информацию Вы можете получить в Информационном центре по телефону: Россия: +7 495 961-1111 или 8 800 200-0880 (бесплатный звонок на территории РФ, в т.ч. с мобильных телефонов) Беларусь: 8 820 0011 0068 (бесплатный звонок на территории РБ, в т.ч. с мобильных телефонов)

SLOVENSKY

Úvod

Gratulujeme Vám ku kúpe a vitajte medzi zákazníkmi spoločnosti Philips! Ak chcete využiť všetky výhody zákazníkovej podpory spoločnosti Philips, zaregistrujte svoj výrobok na adrese www.philips.com/welcome.

Dôležité

Pred použitím zariadenia si pozorne prečítajte tieto dôležité informácie a uschovajte si ich na neskoršie použitie.

Nebezpečenstvo

- Adaptér udržiavajte v suchu. (Obr: 1)

Varovanie

- Ak je poškodený adaptér; nechajte ho vymeniť za niektorý z originálnych typov, aby ste predišli nebezpečným situáciám.
- Spotrebič nie je určený na používanie osobami (vrátane detí) so zníženými fyzickými, zmyslovými alebo mentálnymi schopnosťami alebo s nedostatkom skúseností a vedomostí, pokiaľ im osoba zodpovedná za ich bezpečnosť neposkytuje dohľad alebo ich nepoučila o používaní spotrebiča.
- Deti musia byť pod dozorom, aby sa nehrali so zariadením.

- Adaptér nesmiete oddeliť a vymeniť za iný typ zástrčky, lebo by ste tým mohli spôsobiť nebezpečnú situáciu.

Výstraha

- Účelom tohto zariadenia je odstraňovať výlučne ženské telesné ochlpenie v oblastiach od krku smerom nadol.
- Aby ste predišli poškodeniu a riziku poranenia, so **zapnutým** zariadením (s nástavcom alebo bez neho) sa nepribližujte k oblečeniu, nitiam, káblom, kefám a pod.
- Zariadenie nepoužívajte na epiláciu podráždenej pokožky alebo pokožky s krčkovými žilami, vyrážkami, bradavicami, materskými znamienkami (s chlpkami) alebo ranami, ale najskôr sa obráťte na svojho lekára. Osoby s oslabenou imunitou alebo osoby trpiace na cukrovku, hemofiliu, prípadne imunitnú nedostatočnosť by tiež mali najskôr navštíviť svojho lekára.
- Po prvých epiláciách môže Vaša pokožka sčervenať a byť podráždená. Ide o bežný jav, ktorý sa čoskoro stratí. Keď budete používať epilátor pravidelne, Vaša pokožka si na epiláciu privykne, nepodráždi sa a nové chlpy narastú tenšie a jemnejšie. Ak podráždenie pokožky neprejde ani po troch dňoch, odporúčame Vám poradiť sa so svojím lekárom.
- Nepoužívajte epilačnú hlavu, holiacu hlavu ani hrebeňový nástavec na zastrihávanie, ak sú poškodené alebo pokazené, pretože by mohlo dôjsť k poraneniu.
- Zariadenie nikdy nečistite vodou, ktorej teplota je vyššia ako teplota vody na sprchovanie (max. 40 °C).
- Zariadenie nabíjajte, používajte a skladujte pri teplotách 10 °C až 30 °C.
- Pri nabíjaní batérie zariadenia sa uistite, že je zásuvka pod prúdom.
- Pri epilácii mokrej pokožky nepoužívajte oleje do kúpeľa ani sprchovacie oleje, pretože by mohlo dôjsť k vážnemu podráždeniu pokožky.
- Deklarovaná hodnota emisie hluku je 76 dB(A), čo predstavuje hladinu A akustického výkonu vzhľadom na referenčný akustický výkon 1 pW.

Elektromagnetické polia (EMF)

Tento spotrebič značky Philips vyhovuje všetkým príslušným normám a smerniciam týkajúcim sa vystavenia elektromagnetickým poliám.

Všeobecné informácie

- Tento symbol znamená, že zariadenie je vhodné na používanie vo vani alebo sprche a na čistenie pod tečúcou vodou (Obr. 2).
- Toto zariadenie je vodotesné a možno ho používať vo vani alebo sprche. Z bezpečnostných dôvodov ho preto môžete používať iba bez pripojenia do elektrickej siete. Zariadenie nefunguje, keď je pripojené do elektrickej siete.

Životné prostredie

- Zariadenie na konci jeho životnosti neodhadzujte spolu s bežným komunálnym odpadom, ale kvôli recyklácii ho odovzdajte na mieste oficiálneho zberu. Pomôžete tak chrániť životné prostredie (Obr. 3).
- Zabudovaná nabíjateľná batéria obsahuje látky, ktoré by mohli znečistiť životné prostredie. Pred likvidáciou batériu vždy vyberte a zariadenie zanezte na miesto oficiálneho zberu. Batériu nechajte zlikvidovať na mieste oficiálneho zberu. Ak máte problémy s vybratím batérie, zariadenie môžete zaniest' do servisného strediska výrobcov značky Philips. (Obr. 4)

Vyberanie nabíjateľnej batérie

- 1 Zariadenie odpojte z elektrickej siete a nechajte ho zapnuté, až kým sa batéria úplne nevybije.
- 2 Zložte epilačnú hlavu a pomocou skrutkovača otvorte zariadenie (Obr. 5).
- 3 Vsuňte skrutkovač do malej drážky v doske plošných spojov (1). Otáčajte skrutkovačom, až kým sa spoj medzi doskou plošných spojov a batériou nerozloží (2) (Obr. 6).
- 4 Pomocou skrutkovača vypáčte batériu zo zariadenia. (Obr. 7)

Výstraha: Dajte pozor, pretože pásiky batérie sú ostré.

Nepokúšajte sa vymeniť nabíjateľnú batériu.

Záruka a podpora

Ak potrebujete informácie alebo podporu, navštívte webovú stránku www.philips.com/support alebo si preštudujte informácie v priloženom celosvetovo platnom záručnom liste.

SLOVENŠČINA

Uvod

Čestitamo vam za nakup in dobrodošli pri Philipsu! Če želite popolnoma izkoristiti podporo, ki jo nudi Philips, registrirajte izdelek na www.philips.com/welcome.

Pomembno

Pred uporabo aparata natančno preberite ta pomembne informacije in jih shranite za poznejšo uporabo.

Nevarnost

- Adapterja ne močite. (Sl. 1)

Opozorilo

- Če je adapter poškodovan, ga obvezno zamenjate z originalnim nadomestnim delom, da se izognete nevarnosti.
- Aparat ni namenjen uporabi s strani otrok in oseb z zmanjšanimi telesnimi, čutnimi ali duševnimi sposobnostmi ali oseb s pomanjkljivimi izkušnjami in znanjem, razen če jih pri uporabi nadzoruje ali jim svetuje oseba, ki je odgovorna za njihovo varnost.
- Pazite, da se otroci ne igrajo z aparatom.
- Odstranitev in zamenjava adapterja z drugim nista dovoljeni, saj to lahko povzroči nevarnost.

Previdno

- Ta aparat je namenjen samo odstranjevanju dlak pri ženskah od vratu navzdol.
- Da bi preprečili poškodbe in nesreče, **delujočega** aparata (z nastavkom ali brez) ne približujte oblačilom, nitim, kablom, ščetkam itd.
- Aparata ne uporabljajte na razdraženi koži ali na koži s krčnimi žilami, izpuščaji, mozolji, kožnimi znamenji (z dlakami) ali ranami, ne da bi se prej posvetovali z zdravnikom. Tudi ljudje z oslabljenim imunskim sistemom ali ljudje, ki trpijo za sladkomo boleznijo, hemofilijo ali pridobljeno imunsko pomanjkljivostjo, se naj pred uporabo posvetujejo z zdravnikom.
- Po prvih nekaj uporabah lahko postane koža nekoliko rdeča in vneta. To je normalno in bo hitro izginilo. Ko boste aparat pogosteje uporabljali, se bo koža privadila na depilacijo, vnetje kože se bo zmanjšalo in nove dlačice bodo tanjšje in mehkejšje. Če vnetje ne izgine v treh dneh, se posvetujte z zdravnikom.
- Depilacijske glave, brivne glave ali prirezovalnega glavnika ne uporabljajte, če so poškodovani ali počeni, ker se lahko poškodujete.
- Aparata ne čistite z vodo, ki je toplejša od vode pod prho (največ 40 °C).
- Aparat polnite, uporabljajte in shranjujte pri temperaturi med 10 °C in 30 °C.
- Med polnjenjem aparata preverite, ali je vtičnica pod napetostjo.
- Pri depilaciji mokre kože ne uporabljajte olja za kopanje ali prhanje, ker lahko povzroči hudo razdraženje kože.
- Raven hrupa: Lc = 76 dB(A).

Elektromagnetna polja (EMF)

Ta Philipsov aparat ustreza vsem veljavnim standardom in predpisom glede izpostavljenosti elektromagnetnim poljem.

Splošno

- Ta simbol označuje, da aparat lahko uporabljate v kadi ali pod prho in očistite pod tekočo vodo (Sl. 2).
- Aparat je vodoodporen, zato ga lahko uporabljate pod prho ali v kadi. Iz varnostnih razlogov ga lahko uporabljate samo brezžično. Aparat ne deluje, ko je priključen na električno omrežje.

Okolje

- Aparata po preteku življenjske dobe ne odvrzite skupaj z običajnimi gospodinjskimi odpadki, temveč ga odložite na uradnem zbirnem mestu za recikliranje. Tako pripomorete k ohranitvi okolja (Sl. 3).
- Vgrajena polnilna baterija vsebuje snovi, ki lahko onesnažijo okolje. Preden aparat zavržete in oddate na uradnem zbirnem mestu, odstranite baterijo. Baterije odložite na uradnem zbirnem mestu za baterije. Če imate z odstranitvijo baterij težave, lahko aparat odnesete na Philipsov pooblaščen servis. (Sl. 4)

Odstranjevanje akumulatorske baterije

- 1 Aparat izključite iz električnega omrežja in ga pustite delovati, dokler se baterija popolnoma ne izprazni.
- 2 Odstranite depilacijsko glavo in aparat odprite z izvijačem (Sl. 5).
- 3 Izvijač vstavite v majhno režo na ploščici s tiskanim vezjem (1). Izvijač obračajte, dokler ne odlopite stika med tiskanim vezjem in baterijo (2) (Sl. 6).
- 4 Baterijo odstranite iz aparata z izvijačem. (Sl. 7)

Pozor: Previdno, baterijski kontakti so ostrí.

Akumulatorske baterije ne poskušajte nadomestiti z drugo.

Garancija in podpora

Če potrebujete informacije ali podporo, obiščite www.philips.com/support ali preberite ločeni mednarodni garancijski list.

Uvod

Čestitamo vam na kupovini i dobro došli u Philips! Da biste imali sve pogodnosti podrške koju pruža Philips, registrujte svoj proizvod na www.philips.com/welcome.

Važno

Pre upotrebe aparata pažljivo pročitajte ove važne informacije i sačuvajte ih za buduće potrebe.

Opasnost

- Neka adapter bude сув. (Sl. 1)

Upozorenje

- Ako je adapter oštećen, uvek ga zamenite originalnim da bi se izbegla opasnost.
- Ovaj aparat nije namenjen za upotrebu od strane osoba (što podrazumeva i decu) sa smanjenim fizičkim, senzornim ili mentalnim sposobnostima, ili nedostatkom iskustva i znanja, osim pod nadzorom ili na osnovu uputstava za upotrebu aparata datih od strane osobe koja odgovara za njihovu bezbednost.
- Deca moraju da budu pod nadzorom da se ne bi igrala aparatom.
- Ne uklanjajte adapter da biste ga zamenili drugim priključkom, jer se na taj način izlažete opasnosti.

Oprez

- Ovaj aparat je namenjen isključivo za uklanjanje dlaka na ženskom telu, u zonama ispod vrata.
- Da biste sprečili oštećenja i povrede, **uključen** aparat (sa ili bez dodataka) držite dalje od odeće, konca, traka, četaka itd.
- Aparat ne upotrebljavajte na iritiranoj koži, kao ni koži sa proširenim venama, osipom, mrljama, madežima (sa dlačicama) ili ranama bez konsultacije sa lekarom. Osobe sa umanjenom imunološkom reakcijom i osobe koje pate od šećerne bolesti, hemofilije ili imunodeficijencije takođe pre upotrebe treba da se obrate svom lekaru.
- Prilikom prvih nekoliko epilacija možda će se javiti blago crvenilo i iritacija kože. Ta pojava je normalna i ubrzo će nestati. Posle češće upotrebe aparata vaša koža će se naviknuti na epilaciju, iritacija će se smanjiti, a nove dlačice će postati tanje i mekše. Ako iritacija ne nestane u roku od tri dana, preporučujemo vam da se konsultujete sa svojim lekarom.
- Nemojte da koristite glavu za epilaciju, glavu za brijanje ili češalj za podrezivanje ukoliko su oštećeni ili polomljeni, jer to može da izazove povrede.
- Aparat nemojte da perete vodom toplijom od vode za tuširanje (maks. 40°C).
- Aparat puniti, koristite i odlažite na temperaturama između 10°C i 30°C.
- Proverite da li je utičnica pod naponom dok puniti aparat.
- Za epilaciju mokre kože nemojte da koristite ulja za kupanje ili tuširanje zato što to može da dovede do ozbiljne iritacije kože.
- Jačina buke: Lc = 76 dB (A).

Elektromagnetna polja (EMF)

Ovaj Philips aparat usklađen je sa svim primenjivim standardima i propisima u vezi sa elektromagnetnim poljima.

Opšte

- Ovaj simbol ukazuje na to da je ovaj aparat pogodan za korišćenje za vreme kupanja i pod tušem, kao i za čišćenje pod mlazom vode (Sl. 2).
- Aparat je vodootporan, pa možete da ga koristite pod tušem i za vreme kupanja. Iz bezbednosnih razloga, moguće ga je koristiti samo bežično. Aparat ne funkcioniše kada je povezan na električnu mrežu.

Zaštita okoline

- Aparat koji se više ne može upotrebljavati nemojte da odlažete u kućni otpad, već ga predajte na zvaničnom mestu prikupljanja za reciklažu. Tako ćete doprineti zaštiti okoline (Sl. 3).
- Ugrađene punjive baterije sadrže supstance koje mogu da zagade okolinu. Uvek uklonite baterije pre nego što bacite aparat i predate ga na zvaničnom odlagalištu. Baterije odlažite na zvaničnom mestu za odlaganje baterija. Ako imate problema sa uklanjanjem baterija, aparat možete da odnesete u Philips servisni centar. (Sl. 4)

Uklanjanje punjive baterije

- 1 Isključite aparat iz električne mreže i ostavite ga da radi dok se baterija potpuno ne isprazni.
- 2 Skinite glavu za epilaciju i otvorite aparat pomoću odvijača (Sl. 5).
- 3 Umetnite odvijač u mali prorez na štampanoj pločici (1). Okrećite odvijač dok se ne prekine veza između štampane pločice i baterije (2) (Sl. 6).
- 4 Pomoću odvijača izvadite bateriju iz aparata. (Sl. 7)

Oprez: Budite oprezni, trake koje drže bateriju su vrlo oštre.

Nemojte pokušavati da zamenite punjivu bateriju.

Garancija i podrška

Ako vam trebaju informacije ili podrška, posetite www.philips.com/support ili pročitajte međunarodni garantni list.

УКРАЇНСЬКА

Вступ

Вітаємо Вас із покупкою та ласкаво просимо до клубу Philips! Щоб у повній мірі скористатися підтримкою, яку пропонує компанія Philips, зареєструйте свій виріб на веб-сайті www.philips.com/welcome.

Важлива інформація

Уважно прочитайте цю важливу інформацію перед початком користування пристроєм та зберігайте його для довідки в подальшому.

Небезпечно

- Зберігайте адаптер сухим. (Мал. 1)

Попередження

- Якщо адаптер пошкоджено, його обов'язково треба замінити оригінальним, щоб уникнути небезпеки.
- Цей пристрій не призначено для користування особами (включаючи дітей) з послабленими фізичними відчуттями чи розумовими здібностями, або без належного досвіду та знань, крім випадків користування під наглядом чи за вказівками особи, яка відповідає за безпеку їх життя.
- Дорослі повинні стежити, щоб діти не бавилися пристроєм.
- Не від'єднуйте адаптер для заміни його іншим, адже це може спричинити небезпечну ситуацію.

Увага

- Цей пристрій призначено виключно для видалення жіночого волосся на ділянках тіла нижче шиї.
- Для запобігання пошкодженню і травмуванню тримайте **увімкнений** пристрій (з насадкою або без неї) на безпечній відстані від одягу, ниток, мотузок, щіток тощо.
- Перед використанням пристрою на подразненій шкірі, при варикозному розширенні вен, висипках, прищух, родимках (із волоссям) або ранах, проконсультуйтеся з лікарем. Особам із послабленою імунною реакцією та особам, хворим на цукровий діабет, гемофілію та імунодефіцит, необхідно попередньо проконсультуватися з лікарем.
- Під час перших сеансів використання епілятора може виникнути подразнення і почервоніння шкіри. Це явище є нормальним і швидко зникає. Якщо частіше використовувати пристрій, шкіра звикне до епіляції, подразнення зменшиться, а волосся, що виростає знову, стане тоншим та м'якшим. Якщо подразнення не зникає протягом трьох днів, радимо звернутися до лікаря.
- Не використовуйте епіляційну головку, бритвену головку або тример-гребінець, якщо вони пошкоджені чи розбиті, оскільки це може призвести до травмування.
- Не мийте пристрій водою, гарячою за воду у душі (макс. 40°C).
- Заряджайте, використовуйте та зберігайте пристрій за температури від 10°C до 30°C.
- Заряджаючи пристрій, перевірте, чи розетка працює.
- У разі епіляції на вологій шкірі не використовуйте оліюк для ванни або душу, оскільки це може спричинити сильне подразнення шкіри.
- Рівень шуму: Lc = 76 дБ (A).

Електромагнітні поля (ЕМП)

Цей пристрій Philips відповідає усім чинним стандартам та правовим нормам, що стосуються впливу електромагнітних полів.

Загальна інформація

- Цей символ повідомляє про те, що пристрій можна використовувати у ванні чи в душі та мити під краном (Мал. 2).
- Цей пристрій водостійкий і ним можна користуватися у душі чи ванні. З міркувань безпеки він працює лише автономно. Пристрій не працює, коли його під'єднати до мережі.

Навокишнє середовище

- Не викидайте пристрій разом зі звичайними побутовими відходами, а здавайте його в офіційний пункт прийому для повторної переробки. Таким чином Ви допоможете захистити довкілля (Мал. 3).
- Вбудована акумуляторна батарея містить речовини, які можуть забруднювати навокишнє середовище. Перед утилізацією пристрою або передачею в офіційний пункт прийому, завжди виймайте батарею. Батарею віддайте в офіційний пункт прийому батарей. Якщо Ви не можете вийняти батареї, візьміть пристрій з собою до сервісного центру Philips. (Мал. 4)

Виймання акумуляторної батареї

- 1** Від'єднайте пристрій від мережі та дайте йому попрацювати вхолосту до повного розрядження батареї.
- 2** Зніміть епіляційну головку та відкрийте пристрій за допомогою викрутки (Мал. 5).
- 3** Встроміть викрутку у малу виїмку на монтажній платі (1). Повертайте викрутку, поки з'єднання між надрукованою платою та батареєю не зламається (2) (Мал. 6).
- 4** За допомогою викрутки від'єднайте батарею від пристрою. (Мал. 7)

Увага: Будьте обережні, оскільки вузькі сторони батареї гострі.

Не заміняйте акумуляторну батареї.

Гарантія та підтримка

Якщо Вам необхідна інформація чи підтримка, відвідайте веб-сайт www.philips.com/support чи прочитайте окремий гарантійний талон.

QUICK START GUIDE

HP6553

